

Research Article

<https://sanad.iau.ir/Journal/jshsp/Article/1032444>

Analyzing the Availability and Spatial Pattern of Public Services Distribution in Urban Neighborhoods (Case Study: District 15 of Tehran Municipality)

Leila Pouryahya, Habibollah Fasihi^{2*} & Taher Parizadi³

1. M.A of Geography & Urban Planning, Faculty of Geographical Sciences, Kharazmi University, Tehran, Iran

2. Associate Professor of Human Geography, Faculty of Geographical Sciences, Kharazmi University, Tehran, Iran

3. Associate Professor of Human Geography, Faculty of Geographical Sciences, Kharazmi University, Tehran, Iran

* Corresponding author: Email: fasihi@khu.ac.ir

Receive Date: 11 April 2023

Accept Date: 05 June 2024

ABSTRACT

Introduction: Urban public services take a structure to the physical, social and spatial nature of the city, and therefore their unbalanced distribution pattern will have an irreparable impact on the structure of urban neighborhoods.

Research Aim: In this research, the availability and spatial distribution patterns of public services have been analyzed in the neighborhoods of district 15 of Tehran Municipality.

Methodology: The research method is descriptive-analytical, which was carried out by using documentary and observational data and using Geographical Information System and Vicor model for the analysis.

Studied Area: The area of this research is District 15 of Tehran Municipality. It has an area of 27.8 km² and a population of about 66000 people.

Results: The studied neighborhoods can be classified into four categories according to the number and weight of services. In the top category, there are 3 neighborhoods of Abzar, Moshiriyeh and Masoudiyeh, which have been developed in recent decades. In the lowest category, there are 3 neighborhoods of Mesgarabad, Shoosh and Manzarieh. The first is a marginal neighborhood, and the other two neighborhoods are part of Tehran's old fabric. 4 neighborhoods are in the intermediate category, close to the top category, and 9 neighborhoods are in the intermediate category, close to the lower category. The pattern of service distribution is clustered, except for religious service which shows a random pattern.

Conclusion: In large cities, including in Tehran, in the neighborhoods of the central part of the cities, where the buildings and space has been formed in accordance with the needs of the time when the neighborhood was created, compared to the new neighborhoods, using land for public service, except for trade, shows more weaknesses. Also, since the establishment of services has been more focused on places where it is possible to access land, the spatial distribution of services in the neighborhoods does not show a balanced pattern, except in the case of religious use, all of them have a cluster form.

KEYWORDS: Urban Services, Spatial Pattern, Spatial Justice, Tehran



فصلنامه علمی مطالعات برنامه‌ریزی سکونتگاه‌های انسانی
دوره ۱۹، شماره ۲ (پیاپی ۶۷)، تابستان ۱۴۰۳
شاپای چاپی ۰۵۹۶۸-۲۵۳۵ شاپای الکترونیکی ۰۵۹۵۸-۲۵۳۸
<http://jshsp.iaurasht.ac.ir>
صص. ۱۳۰-۱۱۹

<https://sanad.iau.ir/Journal/jshsp/Article/1032444>

مقاله پژوهشی

تحلیل بر خور داری و الگوی فضایی پراکنش خدمات عمومی در سطح محلات شهری (مورد مطالعه: منطقه ۱۵ شهرداری تهران)

لیلا پوریحیی^۱، حبیب‌الله فصیحی^{۲*} و طاهر پریزادی^۳

۱. دانش آموخته کارشناسی ارشد جغرافیا و برنامه‌ریزی شهری، دانشکده علوم جغرافیایی، دانشگاه خوارزمی، تهران، ایران
 ۲. دانشیار گروه جغرافیای انسانی، دانشکده علوم جغرافیایی، دانشگاه خوارزمی، تهران، ایران
 ۳. دانشیار گروه جغرافیای انسانی، دانشکده علوم جغرافیایی، دانشگاه خوارزمی، تهران، ایران
- * نویسنده مسئول: Email: fasihi@khu.ac.ir

تاریخ دریافت: ۲۳ فروردین ۱۴۰۲
تاریخ پذیرش: ۱۶ خرداد ۱۴۰۳

چکیده

مقدمه: خدمات عمومی شهری ساختاردهنده شکل و ماهیت کالبدی، اجتماعی و فضایی شهر هستند و بنابراین الگوی نامتوازن توزیع آنها، تأثیر جبران‌ناپذیری بر ساختار محلات شهری خواهد داشت.

هدف: در این پژوهش بر خور داری و الگوهای فضایی پراکنش خدمات عمومی در سطح محلات شهری منطقه ۱۵ شهرداری تهران مورد تحلیل قرار گرفته است.

روش‌شناسی تحقیق: روش تحقیق توصیفی-تحلیلی است که با به‌کارگیری داده‌های اسنادی و مشاهده‌ای و استفاده از قابلیت‌های سیستم اطلاعات جغرافیایی و اجرای مدل ویکور انجام شده است.

قلمرو جغرافیایی پژوهش: محدوده شهری منطقه ۱۵ شهرداری تهران با مساحت ۲۷/۸ کیلومترمربع و حدود ۶۶ هزار نفر جمعیت، قلمرو جغرافیایی این تحقیق است. تحقیق در سطح محلات شهری که ۱۹ محله تشکیل‌دهنده این منطقه هستند، صورت گرفته است.

یافته‌ها: ۱۹ محله مورد مطالعه به لحاظ تعداد و وزن خدمات در چهار دسته قابل‌گونه‌بندی هستند. در گونه برتر، سه محله ابودر، مشیریه و مسعودیه قرار دارند که در دهه‌های اخیر تکوین یافته و توسعه یافته‌اند. در پایین‌ترین رده، سه محله مسگرآباد، شوش و مظاهری را شامل می‌شود. محله نخست یک محله حاشیه‌ای است و دو محله دیگر جزء محلات بافت قدیم تهران هستند. ۴ محله در گونه سطح بینابین نزدیک به محلات گونه برتر و ۹ محله در دسته بینابینی نزدیک به رده پایین قرار دارند. الگوی توزیع خدمات، جز در خصوص مراکز خدمات مذهبی که تصادفی است، حالت خوشه‌ای دارد.

نتایج: شکل‌گیری نیازهای خدماتی بیشتر و متنوع‌تر در گذر زمان ایجاب می‌نموده که فضاهای بیشتری برای استقرار خدمات اختصاص یابد. از این رو در محلات بافت قدیمی شهر که فضا از گذشته همه اشغال شده بوده است، در مقایسه با محلات جدید، نارسایی بیشتری در استقرار خدمات عمومی وجود دارد. حرکت در مسیر ایجاد الگوی متوازن در توزیع خدمات، مستلزم اجرای رویکرد نوین مشارکت عمومی در مدیریت شهری است.

کلیدواژه‌ها: خدمات شهری، الگوی فضایی، عدالت فضایی، تهران

مقدمه

خدمات عمومی شهری فعالیت‌هایی هستند که منفعت عمومی داشته و در ابتکار عمل نهادهای عمومی قرار می‌گیرند (Cho, 2013: 242). دریافت خدمات عمومی در مقیاس وسیع صورت می‌گیرد و بر زندگی روزانه افراد تأثیر مستقیم دارد. مسئولیت این خدمات با مراجع خاص و متفاوت از هم می‌باشد؛ مثل خدمات آموزشی، فضای سبز، خدمات ورزشی، درمانی، فرهنگی و مذهبی. این خدمات همگی دارای عملکردهای فضایی هستند. پراکنش فضایی این خدمات، شعاع دسترسی، شبکه دسترسی، پیوند فضایی با دیگر خدمات و مقیاس نهادهای حمایت‌کننده و مانند آنها، از خصوصیات فضایی آنها محسوب می‌شود (Savas, 2018: 802). امروزه به دلیل افزایش جمعیت، گسترش روزافزون شهرنشینی و افزایش سطح پیچیدگی نیازهای بشری، ضروری است که توزیع امکانات شهری جهت بهره‌مندی شهروندان از نیازهای اقتصادی، اجتماعی، زیست‌محیطی و غیره، به صورت عادلانه و هماهنگ صورت گیرد تا شرایط متناسب و متعادل برای زندگی سالم همه افراد جامعه فراهم شود. توسعه شهری، برقراری حالت توازن، تعادل و یکپارچگی در میان پراکنش جمعیت و توزیع خدمات و تسهیلات شهری در ابعاد مختلف توسعه است که هدف اصلی آن تأمین رفاه و آسایش و ارتقاء و بهبود سطح کمی و کیفی زندگی انسان است (احمدی، ایرانی هریس و دلالت، ۱۳۹۹: ۱۹۲). در کشور ما، در دهه‌های اخیر، یکی از مهم‌ترین پیامدهای رشد شتابان شهرنشینی و توسعه فیزیکی شهرها، گسیختگی نظام توزیع مراکز خدماتی شهری بوده که زمینه‌ساز نابرابری فضایی در برخورداری شهروندان از خدمات شهری گردیده است. به همین روی، شهرهای ایران در حال حاضر با موجی از نابرابری‌های اجتماعی و اقتصادی دست‌به‌گریبان هستند؛ نابرابری‌هایی که موجب شکل‌گیری دوگانگی‌های طبقاتی در اکثر شهرها شده است. الگوی توزیع تراکم مراکز خدمات شهری باعث ارزش متفاوت زمین در شهرها شده و به جدایی‌گزینی گروه‌های انسانی در شهرها دامن زده است (عابد، رحمانی و تاج، ۱۳۹۸: ۷۲). شهرنشینی شتابان و مدیریت نابسامان فضا نه تنها سبب گسیختگی و نابرابری فضایی در توزیع خدمات شهری در سطح شهر شده بلکه در مقیاس خردتر، در داخل مناطق شهرداری ۲۲ گانه نیز این رویه آشکار است. در این تحقیق به بررسی الگوی توزیع خدمات شهری در سطح منطقه یاد شده با هدف تبیین نابرابری فضایی در توزیع خدمات شهری پرداخته شده و یافته‌های آن می‌تواند دستمایه‌ای برای برنامه‌ریزی و مدیریت شهر تهران در جهت نیل به توازن در این خصوص فراهم آورد. چهارچوب تحقیق در راستای این پرسش است که: استقرار مراکز خدمات عمومی و الگوهای فضایی پراکنش آن‌ها در سطح محلات شهری در منطقه ۱۵ شهر تهران چگونه است؟

گذری اجمالی به پیشینه تحقیقات در این موضوع، نشانگر توجه محققان به موضوع نابرابری‌های فضایی در مقیاس‌های مختلف از سطح ملی گرفته تا سطح منطقه‌ای و محلی است. اما در این میان، کمتر سطح خرد محلات شهری مورد توجه قرار گرفته است. وانگهی، به ندرت به الگویابی فضایی توزیع پدیده‌ها در این سطح، پرداخته شده است. دو مقوله یاد شده، وجه متمایز تحقیق اخیر هستند.

از میان تحقیقات خارج از ایران، نمونه‌ای از تحقیقات را می‌توان این‌گونه مورد اشاره قرار داد که در سال ۱۹۹۷، ارکیب^۱ در پژوهش خود در مورد توزیع خدمات عمومی شهری در آنکارا، عدالت توزیعی را برای دستیابی به یک توزیع واقعاً عادلانه که به ویژگی‌های گروه‌های مختلف شهروندی حساس است، به جای عدالت سرزمینی (یعنی توزیع بر اساس جغرافیا) که نمی‌تواند شرایط استفاده مؤثر را برآورده کند، پیشنهاد می‌کند. کلوبنی^۲ و همکاران (۲۰۲۱)، در پژوهش خود با عنوان اندازه‌گیری دسترسی و برابری فضایی خدمات شهری تحت رقابت با استفاده از معیار فرصت‌های تجمعی، به این نتیجه دست یافتند که در نظر گرفتن رقابت، الگوهای فضایی دسترسی و برابری آن را تغییر می‌دهد. کورتس^۳ (۲۰۲۱)، در بررسی دسترسی فضایی به خدمات عمومی محلی در یک مکان نابرابر در سانتیاگو شیلی، با استفاده از رگرسیون‌های چندکی و شاخص‌های محلی دومتغیره، به این نتیجه دست یافت که جداسازی مسکونی اجتماعی ممکن است با دسترسی ناکافی به زیرساخت‌های محلی که فقیرترین جمعیت را در نظر می‌گیرد، تقویت شود. ونگ^۴ و همکاران (۲۰۲۲)، در واکاوی الگوی فضایی سطح خدمات عمومی در منطقه پکن-تیانجین-هبی^۵، از روش

1. Erkip
2. Kelobonye
3. Gtés
4. Wang
5. Beijing-Tianjin-Hebei

آنتروپی استفاده کرده و به این نتیجه دست یافتند که سطح خدمات عمومی پایه در فضا با عدم تعادل فضایی در یک‌روند کلی شیب نزولی از شمال شرق به جنوب غرب، همراه است. و بالاخره، وانگ و ژو (۲۰۲۲)، در ارزیابی فضایی دسترسی به امکانات خدمات عمومی در شانگهای چین، نشان دادند که تفاوت معنی‌داری بین انواع جامعه در یک ساختار دایره‌ای روشن در فضاهای شهری وجود دارد به گونه‌ای که دسترسی به تسهیلات از هسته به حاشیه کاهش می‌یابد و تراکم جمعیت، سطح درآمد و کوتاه‌ترین فاصله پیاده‌روی تا تأسیسات همبستگی منفی معنی‌داری را نشان می‌دهند.

از خلال تحقیقات داخلی نیز می‌توان اشاره داشت که رستمی و شاعلی (۱۳۸۸)، در بررسی توزیع فضایی خدمات شهری در شهر کرمانشاه، ۲۱ شاخص را به روش تاکسونومی ارزیابی کرده و دریافته‌اند که نوعی شیب مرکز به حاشیه در این شهر از لحاظ دسترسی به خدمات وجود دارد. فصیحی^۱ (۲۰۱۹)، در بررسی دسترس‌پذیری بوستان‌های شهری تهران، از داده‌های اسنادی شیپ فایل کاربری اراضی شهر تهران و تکنیک بافرینگ در سیستم اطلاعات جغرافیایی استفاده کرده و نشان داد که شاخص‌های "نسبت سطح بوستان‌ها" و "سرانه بوستان" برای شهر تهران کمتر از استانداردهای ایران است. همچنین نابرابری‌های زیاد در توزیع بوستان‌ها، سبب دسترسی نابرابر ساکنان شهر به آنها شده است. در حالی که برخی از ساکنان در حوزه دسترسی ۱۱ بوستان زندگی می‌کنند، حدود ۲۶ درصد از مساحت شهر و ۱۸/۶۷ درصد از جمعیت، در محدوده دسترسی هیچ بوستانی قرار ندارند. امانپور (۱۳۹۹)، در سنجش تفاوت میان رضایتمندی از کیفیت خدمات شهری و توزیع کاربری‌های شهری در مناطق شهر اهواز به روش پیمایشی داده گردآوری کرده و با مدل پرامتی و آزمون تی تست و کروסקال والیس داده‌ها را مورد تحلیل قرار داده‌اند. آنها در این تحقیق نشان دادند که بین میزان رضایت از کیفیت خدمات شهری و توزیع فضایی کاربری‌های شهری در سطح مناطق شهر اهواز تفاوت معناداری وجود دارد. فصیحی (۱۳۹۹) در تحلیل توزیع فضایی داروخانه‌ها در منطقه ۲۰ شهرداری تهران از داده‌های اسنادی و شیوه‌های خودهمبستگی فضایی در سیستم اطلاعات جغرافیایی استفاده کرده و نشان داد که رقم نزدیک‌ترین فاصله همسایگی (۰/۷۷)، قرار گرفتن منحنی نتایج مشاهده شده در بالای منحنی نتایج مورد انتظار و نیز رقم شاخص موران (۰/۹۹)، همه گواه توزیع خوشه‌ای داروخانه‌ها در منطقه هستند. موحد و همکاران (۱۴۰۱)، در تحلیل پایداری محلات شهری مراغه با تأکید بر عدالت فضایی - اجتماعی از روش‌های همبستگی پیرسون و رگرسیون جغرافیایی وزنی استفاده کرده و نشان دادند که بین توزیع فضایی سرانه‌های خدمات شهری و سرمایه اجتماعی ارتباط مستقیم و مثبتی وجود دارد. اسدی و کلاته میمری (۱۴۰۱)، در تحلیل توزیع فضایی خدمات شهری با محوریت عدالت اجتماعی و تأکید بر رضایت شهروندان در مشهد، با استفاده از مدل تحلیل شبکه و آمار فضایی نشان دادند که توزیع خدمات شهری در محدوده مورد مطالعه از الگوی خوشه‌ای با تمرکز بالا برخوردار است.

در ادبیات مربوط، خدمت عبارت است فعالیت یا مجموعه‌ای از فعالیت‌های کم‌ویش نامشهود که معمولاً و نه لزوماً در تعاملات بین دریافت‌کنندگان آن خدمت و عرضه‌کنندگان، منابع مادی یا کالاها و یا سیستم‌های ارائه‌دهنده صورت می‌پذیرد و به‌عنوان راه‌حلی برای مشکلات دریافت‌کننده تلقی می‌گردد. به عبارت دیگر، خدمات به هر فعالیت یا مزیتی اطلاق می‌شود که از یک طرف به طرف دیگر ارائه می‌شود، معمولاً نامشهود است و متضمن مالکیت چیزی نیست. به گفته دیگر، خدمات، پیامدهای نامشهود تلاش‌های انسانی است که می‌تواند برخی از نیازهای انسان را برآورده سازد (Ikhtiar Alam, 2022).

اما «خدمات عمومی» به‌طور دقیق تعریف نشده است (EIPA and Présidence luxembourgeoise, 2015) این اصطلاح معمولاً برای فعالیت‌های دولت در حوزه عمومی، مانند پلیس و بهداشت عمومی، فعالیت‌هایی که به نفع عموم انجام می‌شود، مانند توزیع خدمات عمومی یا جمع‌آوری زباله و خدمات اجتماعی مانند مراقبت‌های پزشکی، مسکن، آموزش و مراقبت‌های اجتماعی به‌کار می‌رود (Spicker, 2019: 981). همچنین گفته شده که خدمات عمومی مواردی چون تامین آب و برق، تلفن، خدمات پستی و حمل و نقل عمومی را دربر می‌گیرد (Van de Walle, 2018: 263).

در کشور ما فعالیت خدماتی شهرداری‌ها به عنوان نهادهای عمومی غیردولتی، بر اساس قانون به چهار عرصه زیر تقسیم می‌شود که هر یک دربردارنده فعالیت‌هایی است:

۱. خدمات بهداشتی: شامل نظافت معابر و فضاهای شهری، جمع‌آوری زباله، اداره کشتارگاه‌ها، اداره آرامستان و غسلخانه و مبارزه با آلودگی‌های زیست‌محیطی

1. Wang and Zhou

2. Fasihi

۲. خدمات رفاهی و تفریحی: شامل اداره پارک‌ها و فضاهای سبز اداره فضاهای فرهنگی و تفریحی عمومی و نظارت بر فضاهای فرهنگی و تفریحی عمومی و نظارت بر فضاهای فرهنگی و تفریحی خصوصی مانند سینماها و سالن‌های نمایش
۳. خدمات حمل‌ونقل و ایمنی: شامل آتش‌نشانی و خدمات و لایروبی مسیل‌ها
۴. خدمات حمل‌ونقل عمومی و ترافیک شهری: ارائه خدمات ترافیکی و بهبود آن اداره و نظارت بر سامانه‌های حمل‌ونقل عمومی و نیمه عمومی و سایر خدمات مرتبط (بشارت انزایی، ۱۳۹۶).

برخی محققان، خدمات عمومی را دروازه و موتور مسیر توسعه یک کشور می‌دانند (Jackson, 2020). نیل به یک زندگی شایسته، مستلزم اطمینان از عرضه مطلوب خدمات عمومی در هر محدوده جغرافیایی است. بنابراین گذشته از وجود خدمات عمومی باکیفیت، سزاوار است که این خدمات به نحو متوازن توزیع شده و آحاد شهروندان دسترسی عادلانه‌ای به آنها داشته باشند. جغرافیدانان شهری، موضوع توزیع خدمات عمومی را از چشم‌انداز عدالت اجتماعی بررسی می‌کنند تا از این راه توزیع اجتماعی - فضایی وضع موجود را با مفهوم هنجار اخلاقی محاسبه نمایند (ملکشاهی و وکیلی، ۱۳۹۶: ۱۴۹). در دهه‌های اخیر، جغرافیدانان شهری، بحث‌های عدالت اجتماعی تا تحلیل‌های جدید بی‌عدالتی شهری را مهم و بااهمیت به حساب می‌آورند. با توجه و شناخت روزافزون جغرافیا و تأثیرات آن بر زندگی روزمره مردم، محیط فیزیکی به تدریج توسط محققان به‌عنوان تولیدکننده فرآیندهای اجتماعی و اقتصادی شناخته می‌شود (Steil & Delgado, 2019: 40). در این راستا، نظریه عدالت فضایی که توسط سوچا^۱ (۲۰۱۰) شرح داده شده، به عدالت، بعد فضایی می‌دهد و بر فضایی بودن عدالت اجتماعی تأکید می‌نماید. خدمات عمومی دارای ویژگی‌های فضایی هستند. این خدمات در امکاناتی ارائه می‌شوند که از نظر جغرافیایی در فضا توزیع شده‌اند. برآورده شدن نیازها و حق حیات را می‌توان از طریق توزیع خدمات عمومی و میزان عادلانه بودن توزیع سنجید (Smith, 2003: 975). تخصیص تسهیلات خدمات عمومی باید منعکس‌کننده انصاف در فضا باشد، یعنی با نشان دادن عادلانه بودن توزیع خدمات عمومی در مکان‌ها و گروه‌های مختلف، این منابع و امکانات محدود باید به حداکثر برسد تا افراد همه طبقات اجتماعی بتوانند از دسترسی برابر برخوردار شوند. افزایش کارایی خدمات عمومی به‌ویژه خدمات عمومی اولیه برای ساکنین، یکی از راه‌های اصلی تولید محیط شهری سالم و دستیابی به شرایط زندگی مناسب برای هر فرد است (Setianto & Gamal, 2021).

روش پژوهش

روش پژوهش توصیفی تحلیلی است و ماهیتی کاربردی دارد. شاخص‌های ارزیابی و تحلیل به استناد مبانی نظری و پیشینه تحقیقات و با لحاظ مقتضیات مکانی و قابلیت دستیابی به داده، تعیین گردیدند. مبنای داده‌ها و اطلاعات، شیپ‌فایل‌های دریافت شده از شهرداری و شیپ‌فایل کاربری اراضی شهر تهران بوده است. برخی داده‌ها که آمارهای روز آن از جانب دستگاه‌های مسئول در اختیار قرار گرفت، با استفاده از اطلاعات دریافتی از مراجع مربوط، روزآمد شدند. در این زمینه، پراکندگی مدارس از مرجع اداره کل آموزش و پرورش شهر تهران؛ مراکز خدمات بهداشتی - درمانی از مرجع شبکه بهداشت و درمان شهر تهران؛ بوستان‌ها و فضای سبز از مرجع سازمان بوستان‌ها و فضای سبز شهرداری تهران؛ مکان‌های ورزشی از جانب اداره کل ورزش و جوانان شهرستان تهران؛ مساجد و مراکز مذهبی از جانب مرکز رسیدگی به امور مساجد شهر تهران، پایانه‌های حمل‌ونقل از جانب سازمان پایانه‌ها و پارک‌سوارهای شهر تهران روزآمد شده و بقیه با مشاهدات میدانی به‌روز گردیدند.

برای سطح‌بندی محلات، از مدل ویکور استفاده شده است. به دلیل محدود بودن تعداد شاخص‌ها، وزن‌گذاری شاخص‌ها به‌طور مستقیم با لحاظ میانگین رقم وزن منظور شده ۴ نفر خبره امور خدمات شهری در دامنه ۱۰-۱، شامل دو نفر متخصص جغرافیا و برنامه‌ریزی شهری عضو هیئت علمی دانشگاه، یک نفر کارشناس ارشد علوم اجتماعی و یک مدیر باسابقه شهرداری شاغل در معاونت اجتماعی و فرهنگی شهرداری منطقه، لحاظ گردیده و وزن هر شاخص با محاسبه در رابطه (۱) به‌گونه‌ای تعیین شد که مجموع رقم وزن تمام شاخص‌ها برابر ۱ گردد.

رابطه (۱) برای تعیین وزن شاخص‌ها

$$w_i = S_i / \sum S_i$$

$W_i = 1$ وزن شاخص مورد نظر به صورت نسبتی از ۱

$S_i =$ میانگین نمره وزنی منظور شده در دامنه ۱۰-۱ توسط خبرگان به شاخص مورد نظر

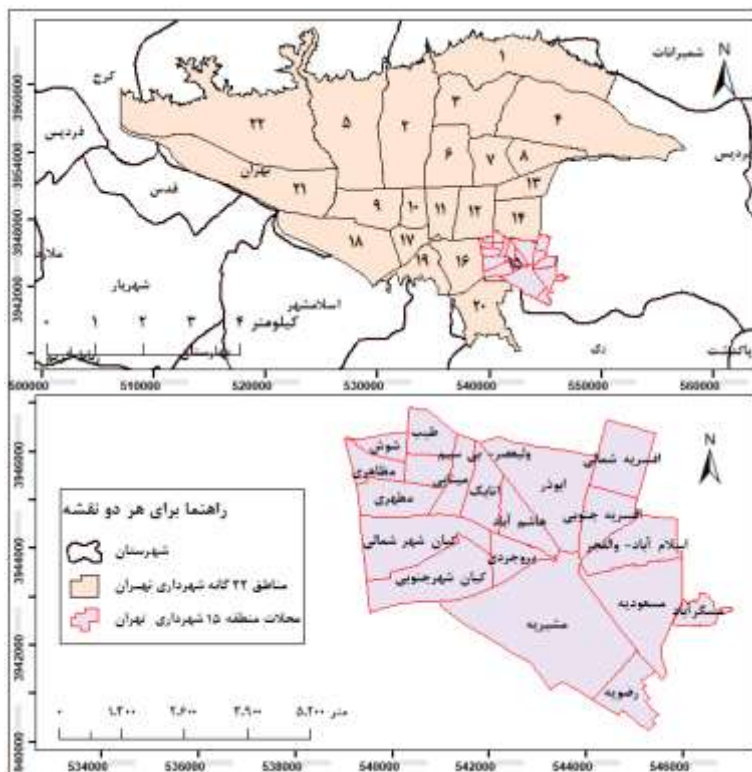
$\sum S_i =$ مجموع ارقام میانگین‌های نمرات وزنی شاخص‌ها که در دامنه ۱۰-۱ توسط خبرگان تعیین شده

روش ویکور^۱ یک تصمیم‌گیری چند معیاره برای حل یک مساله تصمیم‌گیری با معیارهای نامناسب و واحدهای اندازه‌گیری مختلف و متعارض است. برای اجرای مدل، در گام نخست، ماتریس تصمیم‌ویکور تشکیل گردید به این صورت که خدمات ۹ گانه مورد بررسی در ستون‌ها و ۱۹ محله از منطقه ۱۵ شهرداری که سطح تحلیل را تشکیل می‌دهند به‌عنوان معیار، در ردیف‌ها قرار داده شدند. در گام دوم، نرمال‌سازی ارقام ماتریس انجام گردید به این صورت که هر درایه بر مجذور مجموع مربعات درایه‌های هر ستون تقسیم شد. در گام سوم، ایده‌آل‌های مثبت و منفی مشخص گردیدند. ایده‌آل مثبت برای معیارهای مثبت بزرگ‌ترین مقدار ستون معیار و ایده‌آل منفی کوچک‌ترین درایه ستون معیار هستند. در گام چهارم، مقدار سودمند که بیانگر نسبت فاصله گزینه i از راه‌حل ایده‌آل مثبت (بهترین ترکیب یا شاخص مطلوبیت) و مقدار تأسف که بیانگر نسبت فاصله گزینه i از راه‌حل ایده‌آل منفی (بدترین ترکیب یا شاخص نارضایتی) است، تعیین شدند و بالاخره مقدار ویکور محاسبه شده و براساس آن، محلات رتبه‌بندی شدند. همچنین ارقام ویکور به عنوان یک لایه اطلاعاتی، مبنایی برای تهیه نقشه گونه‌بندی محلات در سیستم اطلاعات جغرافیایی قرار گرفتند.

برای دستیابی به الگوی پراکنش خدمات در منطقه، لایه‌های اطلاعاتی موقعیت مراکز خدمات در سیستم اطلاعات جغرافیایی، مبنا قرار گرفته و از روش‌های خودهمبستگی فضایی، شاخص موران^۲ محاسبه گردیده است. شاخص موران می‌تواند بین مقادیر ۱- تا ۱+ قرار گیرد. مقدار ۱+ بیانگر الگوی کاملاً تک قطبی (خوشه‌ای)، مقدار صفر بیانگر الگوی تجمع تصادفی یا چند قطبی و مقدار ۱- بیانگر الگوی پراکنده می‌باشد. هر چه این ضریب مقدار بالاتری داشته باشد، بیانگر تجمع زیاد و هر چه مقدار پایین تری داشته باشد بیانگر پراکندگی بیشتر است.

قلمرو جغرافیایی پژوهش

منطقه ۱۵ به عنوان یکی از مناطق ۲۲ گانه شهرداری تهران، محدوده جغرافیایی این پژوهش است. این منطقه با ۲۷/۸ کیلومتر مربع مساحت در محدوده شهری و ۶/۱۴ کیلومتر مربع حریم، در جنوب‌شرقی شهر تهران قرار گرفته و مطابق آمار سرشماری عمومی نفوس و مسکن سال ۱۳۹۵ (مرکز آمار ایران، ۱۳۹۵). ۶۵۹۴۶۸ نفر جمعیت داشته است. به‌لحاظ اداری، این منطقه مشتمل بر ۷ ناحیه و ۱۹ محله است که این مطالعه تنها ۶ ناحیه محدوده شهری منطقه ۱۵ را دربردارد (شکل ۱).



شکل ۱. موقعیت منطقه ۱۵ شهرداری در شهر تهران (منبع: ترسیم نگارندگان از روی شیپ‌فایل‌های مربوط)

یافته‌ها و بحث

سطح‌بندی و گونه‌بندی محلات

برای سطح‌بندی محلات روش مدل تصمیم‌گیری چندمعیاره ویکور اجرا گردیده است. با توجه به آنچه در روش تحقیق آمد، ابتدا به استخراج تعداد هریک از خدمات در دسته‌های کاربری اقدام شده (جدول ۱) و سپس، برای هر کدام وزن تعیین گردید (جدول ۱). با توجه به اطلاعات جدول (۱)، محلات طیب و ابوذر و سپس محله اسلام‌آباد- والفجر از بیشترین تعداد مطلق مراکز آموزشی برخوردار هستند و پس از این سه محله، محلات افسریه شمالی، کیانشهر شمالی و مشریه، تعداد برابری از واحدهای آموزشی را دارا هستند. کمترین تعداد مطلق، به محله بروجردی، مسگرآباد و مظاهری تعلق دارد. از آنجا که قسمت عمده توسعه منطقه، مربوط به سال‌های اولیه پس از پیروزی انقلاب اسلامی بوده، در این سال‌ها تملک و تصرف زمین برای مراکز آموزشی نه برحسب مقررات طرح جامع بلکه به سیاست مدیران منطقه بستگی داشته است. چنانچه اهتمام برخی به تصرف و تخصیص زمین‌هایی که مالک نیز داشته به مدرسه سبب شده در برخی محلات تعداد زیادی مدرسه بنا گردد در حالی که برخی دیگر اصولاً فاقد کاربری مدرسه و مرکز آموزشی باشند.

از نظر تعداد مطلق، مراکز خدمات بهداشتی درمانی، محله افسریه شمالی با فاصله زیاد از محلات دیگر، رقم بالاتر را دارد. پس از آن محلات افسریه جنوبی، طیب و مشریه رقم بالاتر را به خود اختصاص داده‌اند. مسگرآباد به عنوان یک محله حاشیه‌ای، کمترین تعداد مراکز خدمات درمانی را داراست و اتابک و بروجردی نیز پس از این محله، کمترین را دارا هستند. کیانشهر جنوبی محله‌ای با تعداد چشمگیر مراکز خدمات ورزشی نسبت به محلات دیگر، حالت برجسته‌ای را در جدول (۱) نمایان ساخته است. در این زمینه، اگر کیانشهر شمالی را نیز که البته تعداد مراکز ورزشی آن قابل مقایسه با محله کیانشهر جنوبی نیست، استثنا کنیم، رقم دیگر محلات، زیاد از هم تفاوت ندارد.

مشیریه و اتابک هر کدام با ۱۴ مرکز خدمات فرهنگی-تفریحی، بالاترین رقم را به خود اختصاص داده و پس از آن مسعودیه و ابوذر و سپس طیب و کیانشهر شمالی قرار دارند. تقریباً به‌مانند شاخص‌های دیگر، در این زمینه نیز مسگرآباد، بروجردی و اسلام‌آباد - والفجر از بقیه عقب‌تر هستند.

تعداد قطعات بوستان‌ها و فضای سبز دو محله کیشهر شمالی و جنوبی قابل قیاس با محلات دیگر نیست. در مجموع، تفاوت میان ارقام در این شاخص بسیار جالب توجه است.

اتابک با ۱۳ مسجد، بیشترین تعداد مراکز خدمات مذهبی و مسگر آباد و بروجردی، کمترین تعداد را دارا هستند. در حالی که محله مسگرآباد فاقد قطعات کاربری تجاری است، در محله مسعودیه ۱۲۴۳ قطعه کاربری تجاری وجود دارد. این محله کانون فعالیت‌های تجاری در منطقه بوده و مراکز تجاری بزرگ و کوچک آن حوزه جذب وسیعی حتی فراتر از منطقه ۱۵ دارند. افسریه از دیرباز دروازه خروجی شهر تهران به سمت شرق کشور بوده و از گذشته کانون فعالیت‌های حمل‌ونقل شهری قرار گرفته و واجد تعداد زیادی پایانه‌های مسافری بوده است. به همین دلیل بیشترین تعداد مراکز خدمات حمل‌ونقل در محلات مجاور آن (ابوذر، مسعودیه، مشیریه) استقرار دارند. و بالاخره در تجهیزات و تاسیسات دو محله ابوذر و مسعودیه با فاصله زیاد از محلات دیگر، در صدر قرار داشته و مسگرآباد فاقد این گونه خدمات است.

جدول ۱. دسته‌بندی خدمات و تعداد واحد خدماتی در هریک

| محله | آموزشی | فرهنگی - تفریحی | ورزشی | حمل‌ونقل | بهداشتی و درمانی | تاسیسات و زیرساخت | تجاری | پارک و فضای سبز | مذهبی |
|---------------------|--------|-----------------|--------|----------|------------------|-------------------|--------|-----------------|--------|
| مسعودیه | ۱۰ | ۱۲ | ۲ | ۳۵ | ۸ | ۳۲ | ۱۲۴۳ | ۴۱ | ۱۱ |
| اسلام‌آباد - والفجر | ۱۴ | ۵ | ۱ | ۲۸ | ۴ | ۱۵ | ۶۹۵ | ۸۹ | ۴ |
| بروجردی | ۰ | ۴ | ۲ | ۱۰ | ۳ | ۳ | ۳ | ۲ | ۲ |
| مظاهری | ۳ | ۸ | ۰ | ۶ | ۴ | ۱۱ | ۵۶۴ | ۱ | ۸ |
| اتابک | ۱۲ | ۱۴ | ۱ | ۲۰ | ۳ | ۲۱ | ۹۱۰ | ۹ | ۱۳ |
| مطهری | ۱۲ | ۹ | ۴ | ۱۳ | ۴ | ۲۵ | ۵۱۲ | ۳۴ | ۸ |
| مینابی | ۷ | ۸ | ۲ | ۶ | ۶ | ۱۱ | ۸۰۴ | ۲ | ۷ |
| شوش | ۵ | ۶ | ۱ | ۵ | ۵ | ۱۰ | ۴۱۸ | ۱ | ۵ |
| افسریه شمالی | ۱۳ | ۹ | ۲ | ۱۹ | ۱۵ | ۲۳ | ۳۲۸ | ۱۳ | ۷ |
| ولیعصر - بی سیم | ۴ | ۶ | ۲ | ۱۱ | ۵ | ۹ | ۵۱۲ | ۲ | ۴ |
| افسریه جنوبی | ۹ | ۷ | ۳ | ۱۳ | ۱۲ | ۱۶ | ۱۹۷ | ۲۶ | ۴ |
| رضویه | ۴ | ۶ | ۲ | ۹ | ۴ | ۱۶ | ۲۷۹ | ۴ | ۴ |
| هاشم‌آباد | ۷ | ۹ | ۳ | ۱۵ | ۷ | ۱۸ | ۵۲۴ | ۹ | ۷ |
| مسگر آباد | ۰ | ۱ | ۰ | ۳ | ۱ | ۰ | ۰ | ۰ | ۱ |
| کیان شهر شمالی | ۱۳ | ۱۱ | ۸ | ۱۸ | ۴ | ۲۲ | ۳۳۴ | ۱۸۹ | ۸ |
| کیان شهر جنوبی | ۸ | ۶ | ۱۸ | ۱۵ | ۷ | ۱۹ | ۲۷۲ | ۲۳۵ | ۵ |
| طیب | ۱۶ | ۱۱ | ۳ | ۷ | ۱۱ | ۲۱ | ۶۴۹ | ۵ | ۹ |
| ابوذر | ۱۶ | ۱۲ | ۶ | ۵۷ | ۹ | ۳۴ | ۳۹۹ | ۷۸ | ۹ |
| مشیریه | ۱۳ | ۱۴ | ۵ | ۵۱ | ۱۱ | ۲۴ | ۳۱۶ | ۳۳ | ۱۱ |
| جمع | ۱۶۷ | ۱۶۸ | ۶۸ | ۳۴۱ | ۱۲۳ | ۳۳۰ | ۱۸۹۵۹ | ۷۷۳ | ۱۲۷ |
| وزن خدمات | ۰/۰۴۵۱ | ۰/۰۷۰۸ | ۰/۰۲۱۳ | ۰/۳۲۷۳ | ۰/۰۳۰۳ | ۰/۲۲۲۱ | ۰/۱۵۷۳ | ۰/۱۰۹۶ | ۰/۰۱۶۲ |
| راهنما | کمتر | | | | | | | | بیشتر |

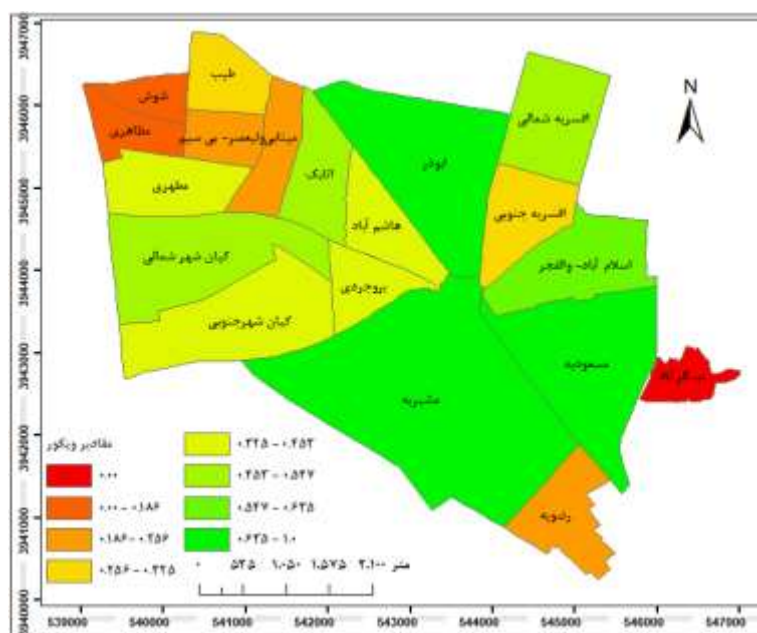
منبع: شهرداری منطقه ۱۵ تهران و روزآمدسازی با مشاهدات میدانی نگارندگان

پس از طی مراحل اجرایی مدل ویکور به شرحی که در روش تحقیق آمد، سطح‌بندی محلات بر اساس خدمات به شرح جدول (۲) آشکار گردید. با توجه به اطلاعات جدول (۲) و شکل (۲)، ابوذر، مشیریه و مسعودیه به عنوان سه محله مرکزی از منطقه در صدر قرار می‌گیرند. این سه محله از جمله محله‌های نوظهور تهران در نیم قرن اخیر هستند. وجود اراضی خالی وسیع و دست اندازی دستگاه‌های مسئول بر این زمین‌ها سبب وفور نسبی بیشتر مراکز خدمات عمومی در آنها در مقایسه با محلات دیگر منطقه شده است. مسگرآباد، شوش و مظاهری با وضعیت‌های متفاوت در یک دسته قرار داشته و در ردیف محلات با کمترین سطح

خدمات قرار دارند. مسگرآباد محله‌ای حاشیه‌ای در خروجی جاده تهران به سمت شرق است که از گسترش یک هسته قدیمی خرد به شکل غیررسمی رشد کرده و ایجاد شده است. این محله بیشتر کانون فعالیت‌های کارگاهی و انباری است. این در حالی است که شوش و مظاهری جزء قدیمی‌ترین محلات هسته اولیه شهر تهران هستند. تجاری بودن محلات و ارزش بالای زمین در آن‌ها بیشتر مسیبه بر فقر مراکز خدمات عمومی در این محلات شده است. دو گونه محلات دیگر در حالت بینابینی از دو دسته، پیش گفته قرار می‌گیرند. اسلام‌آباد- والفجر، اتابک، کیان شهر شمالی و افسریه شمالی، در یک گونه، نزدیک تر به گونه محلات برتر و بقیه محلات یعنی مینایی، رضویه، ولیعصر-بی‌سیم، طیب، افسریه جنوبی، هاشم‌آباد، مطهری، کیانشهر جنوبی و افسریه شمالی در گونه بینابینی نزدیک به دسته محلات با پایین‌ترین سطح خدمات قرار می‌گیرند.

جدول ۲. رتبه‌بندی محلات بر اساس شاخص ویکور

| محله | ابوذر | مشیریه | مسعودیه | اسلام‌آباد - والفجر | اتابک | کیانشهر شمالی | افسریه شمالی | کیانشهر جنوبی | مطهری | هاشم آباد |
|---------------|--------------|--------|---------------|------------------------|--------|------------------|-----------------|------------------|----------|--------------|
| شاخص ویکور | ۱ | ۰/۱۸۹۶ | ۰/۱۸۹۰ | ۰/۶۳۵ | ۰/۵۴۷ | ۰/۵۱۶ | ۰/۴۸۸ | ۰/۴۴۲ | ۰/۳۹۷ | ۰/۳۹۰ |
| رتبه | ۱ | ۲ | ۳ | ۴ | ۵ | ۶ | ۷ | ۸ | ۹ | ۱۰ |
| محله | افسریه جنوبی | طیب | ولیعصر-بی‌سیم | رضویه | مینایی | مظاهری | بروجردی | شوش | مسگرآباد | |
| شاخص ویکور | ۰/۳۲۵ | ۰/۳۰۱ | ۰/۲۵۶ | ۰/۲۳۰ | ۰/۲۱۶ | ۰/۱۸۶ | ۰/۱۵۳ | ۰/۱۴۸ | ۰ | |
| رتبه | ۱۱ | ۱۲ | ۱۳ | ۱۴ | ۱۵ | ۱۶ | ۱۷ | ۱۸ | ۱۹ | |



شکل ۲. گونه‌بندی محلات بر حسب شاخص ویکور

الگوی پراکنش خدمات

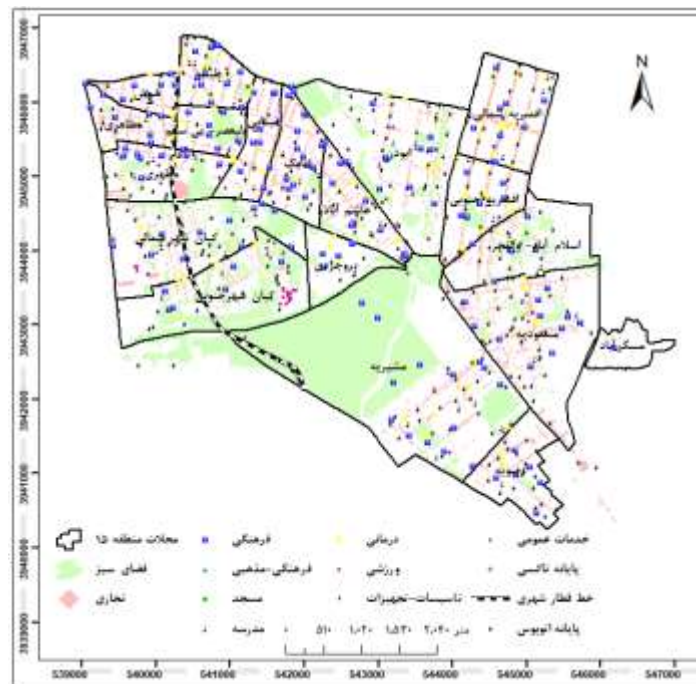
شکل (۳)، توزیع مکانی نقاط و پهنه‌های خدمات عمومی و جدول (۳)، نتایج اجرای مدل موران در تعیین الگوی توزیع مراکز خدماتی را نشان می‌دهند. بر اساس آنچه به‌دست آمده، جز مراکز مذهبی که الگوی توزیعی تصادفی را نشان می‌دهند، توزیع ۸ دسته دیگر خدمات در منطقه به‌صورت خوشه‌ای است.

در مورد خدمات بوستان و فضای سبز، میانگین فاصله مشاهده شده $۶۴/۰۸۰۲۵$ و میانگین فاصله مورد انتظار $۱۱۴/۳۵۶۷۳۸$ به‌دست آمده است. بنابراین شاخص نسبت نزدیک‌ترین همسایگی، $۰/۵۶۰۳۵۴$ است که نشان می‌دهد که ویژگی‌های کاربری پارک‌ها و فضای سبز به طور قابل توجهی بیشتر از آنچه که به طور تصادفی انتظار می‌رود، خوشه‌ای هستند. امتیاز Z اندازه‌گیری می‌کند که فاصله میانگین مشاهده‌شده چند انحراف استاندارد از میانگین فاصله مورد انتظار فاصله دارد. رقم Z-score حاصل

شده، قویاً بیان می‌دارد که میانگین فاصله مشاهده شده به طور قابل توجهی کمتر از چیزی است که به طور تصادفی انتظار می‌رود. مقدار p که برابر ۰ است گواه آن است که شواهد قوی برای نتیجه‌گیری اینکه ویژگی‌های کاربری‌های پارک و فضای سبز به طور تصادفی توزیع نشده‌اند، وجود دارد.

برای خدمات تجاری، میانگین فاصله مشاهده شده $۱۵/۳۹۴۹۶۱$ ، میانگین فاصله مورد انتظار $۳۵/۹۸۴۸۴۱$ و شاخص نزدیک-ترین همسایگی $۴۲۷۸۱۸/۴$ که دلالت بر الگوی توزیع بسیار خوشه‌ای دارد. همچنین رقم Z -SCORE دلالت قوی بر این دارد که میانگین فاصله مشاهده شده به طور قابل توجهی کمتر از چیزی است که به طور تصادفی انتظار می‌رود. مقدار p نیز که برابر ۰ است گواه آن است که شواهد قوی برای نتیجه‌گیری اینکه ویژگی‌های کاربری‌های پارک و فضای سبز به طور تصادفی توزیع نشده‌اند، وجود دارد.

نتایج فوق با اندکی تفاوت در برخی رقم‌ها، برای شاخص‌های دیگر نیز آشکار است. تنها نتایج برای خدمات مذهبی مقداری تفاوت را نشان می‌دهد. در این زمینه، میانگین فاصله مشاهده شده $۲۶۸/۹۹۹۱۴۳$ و میانگین فاصله مورد انتظار $۲۸۲/۱۳۷۶۴۹$ است. این مقادیر که شاخص نزدیک‌ترین همسایگی را رقم $۰/۹۵۳۴۳۲$ به دست می‌دهد، می‌رسانند که فاصله واقعی بین کانون‌های خدمات مذهبی کمتر از چیزی است که به طور تصادفی انتظار می‌رود. به عبارت دیگر، ویژگی‌های توزیع خدمات مذهبی، خوشه‌بندی‌تر از آن چیزی است که تصادفی انتظار می‌رود. رقم Z -SCORE برابر $۱/۰۰۳۹۶۳$ - حاصل شده که نشان می‌دهد فاصله میانگین مشاهده‌شده چند انحراف استاندارد از میانگین فاصله مورد انتظار دارد و کمی کمتر از چیزی است که به طور تصادفی انتظار می‌رود. در نهایت، p -value بیانگر احتمال مشاهده امتیاز Z به صورت افراطی یا شدیدتر از آن چیزی است که محاسبه شده است. بنابر این، با این که الگوی فضایی خدمات مذهبی، تصادفی است اما مقدار P که برابر $۰/۳۱۵۳۹۶$ است، نسبتاً بالاست. این نشان می‌دهد که شواهد کافی برای رد فرضیه صفر و نتیجه‌گیری اینکه کاربری مذهبی به طور تصادفی توزیع نشده‌اند وجود ندارد. در نتیجه، تجزیه و تحلیل گواه این است که ویژگی‌های کاربری مذهبی در منطقه مورد مطالعه تا حدودی خوشه‌بندی شده‌اند، اما نه به طور قابل توجهی.



شکل ۳. توزیع مکانی مراکز خدمات

جدول ۲. نوع الگوی پراکنش فضایی شاخص‌های خدمات عمومی شهری

| الگوی پراکنش | Z- value | P-Value | نسبت نزدیک‌ترین همسایگی | آماره | |
|--------------|-------------|---------|-------------------------|------------------------|-------------------|
| | | | | کاربری | بوستان و فضای سبز |
| خوشه‌ای | -۲۴/۰۶۹۹۹۵ | ۰/۰۰۰ | ۰/۵۶۰۳۵۴ | بوستان و فضای سبز | |
| خوشه‌ای | -۱۰۳/۰۱۱۰۷۴ | ۰/۰۰۰ | ۰/۴۲۷۸۱۸ | تجاری | |
| خوشه‌ای | -۲/۶۲۰۳۳۷ | ۰/۰۰۸ | ۰/۹۲۵۱۶۵ | تجهیزات و تأسیسات شهری | |
| خوشه‌ای | -۹/۱۲۴۰۱۲ | ۰/۰۰۰ | ۰/۵۷۱۷۰۴ | بهداشتی و درمانی | |
| خوشه‌ای | -۲۰/۵۳۶۷۹۴ | ۰/۰۰۰ | ۰/۴۱۸۶۶۸ | حمل‌ونقل | |
| خوشه‌ای | -۱۱/۴۸۰۵۶۸ | ۰/۰۰۰ | ۰/۵۳۴۲۲۳ | آموزشی | |
| خوشه‌ای | -۵/۰۲۵۷۱۵ | ۰/۰۰۰ | ۰/۶۷۶۶۳۴ | ورزشی | |
| خوشه‌ای | -۳/۸۹۹۴۱۵ | ۰/۰۰۰ | ۰/۸۳۸۳۵۲ | فرهنگی و تفریحی | |
| تصادفی | -۱/۰۰۳۹۶۳ | ۰/۳۱۵ | ۰/۹۵۳۴۳۲ | مذهبی | |

نتیجه‌گیری

آنچه از این تحقیق آشکار گردید این است که در شهرهای بزرگ و از جمله در تهران، در محلات هسته مرکزی شهرها که در آنها کالبد و فضا بیشتر بر اساس نیازهای زمان تکوین محله شکل گرفته‌اند، تخصیص فضا به کاربری‌های خدمات عمومی جز در زمینه‌های تجاری، در مقایسه با محلات جدید نارسایی‌ها و ضعف‌های زیادتری را نشان می‌دهد. در حقیقت بافت‌های قدیم این محلات مولود زمان خود هستند و در راستای نیازهای خدماتی زمان تشکیل، تکوین و توسعه یافته‌اند. کاربری‌های خدماتی در گذر زمان بر حسب نیازهای تازه‌ای که به‌وجود آمده گسترده‌تر و متنوع‌تر شده‌اند و این ایجاب می‌نموده که فضای بیشتری از محلات به این خدمات اختصاص یابد. اما از آنجا که مدرنیسم که رویکرد غالب شهرسازی دهه‌های اخیر بوده، فضا را به فراخور سود و منفعت حاصل از سرمایه شکل می‌دهد و خدمات عمومی اغلب از خالص‌عام‌المنفعه بودن و غیرانتفاعی بودن برخوردار هستند و کمتر از آنها نفع مادی شخصی متصور است، بدین روی اهتمام درخور بر گسترش بخش خدمات عمومی در محلات قدیمی صورت نگرفته است. در مقابل، شکل‌گیری محلات جدید جز در چند ساله نخست پس از پیروزی انقلاب اسلامی که مدیریت شهری افسارگسیخته بوده، اصولاً بر مبنای طرح جامع و اعمال کنترل مدیریت شهری بر کاربری زمین صورت گرفته و چه بسا نیازهای خدماتی محلات قدیمی نیز که در آنها فضاها عملاً همه پر بوده و تجاری بودن فضا، قابلیت تملک و کسب زمین از جانب متولیان امور شهری را اگر نگوئیم لاینحل دست کم بسیار دشوار نموده را به سمت این محلات نوپدید سوق داده است. مطابق این روال، توزیع خدمات نیز در بخش بزرگی از فضاها، اغلب از حیطة کنترل و مدیریت متولیان خارج بوده و مکان‌گزینی خدمات بیشتر متوجه جاهایی شده است که امکان دستیابی به زمین فراهم بوده است. به همین سبب، توزیع فضایی خدمات در محلات الگوی متوازی را نشان نمی‌دهد بر اساس آنچه در این تحقیق آشکار گردید جز در مورد کاربری مذهبی، همه الگوی خوشه‌ای به خود گرفته‌اند. غیرخوشه‌ای بودن الگوی توزیع خدمات مذهبی در منطقه مورد مطالعه به‌مانند آنچه در اغلب شهرهای ایران مشهود بوده و تحقیقات مختلف نیز آن را تصدیق نموده‌اند، برخاسته از عمق اعتقادات مذهبی مردم بوده که در گذر زمان آحاد اجتماع، در بنا و عمران مساجد در محلات به فراخور تمکن مالی خود مشارکت ورزیده‌اند تا باقیات و صالحات بر جا بگذارند.

الگوهای نوین مدیریت شهری بر مشارکت آحاد شهروندان استوار است. در خصوص خدمات شهری نیز رویه مطلوب برای رفع کاستی‌ها و حرکت به مسیر مطلوب، بهره‌گیری از اهرم مشارکت عمومی است. دردنیای مادی امروز، مشارکت جز با ایجاد انگیزه‌های مشهود، عملی نخواهد گردید. مشارکت عمومی در خدمات شهری وقتی بر مسیر استوار و متداوم قرار می‌گیرد که نفعی از آن بر مشارکت‌کنندگان، مترتب گردد. به همین روی شایسته است، انگیزه‌های مشارکت برای توسعه خدمات فراهم گردد و از ظرفیت سرمایه‌های بخش خصوصی با بسترسازی نهادی لازم برای به مشارکت‌کنندگان آنان در توسعه خدمات بهره گرفته شود.

تقدیر و تشکر

این مقاله مستخرج از پایان‌نامه کارشناسی ارشد رشته جغرافیا و برنامه‌ریزی شهری بوده که در گروه جغرافیای دانشگاه خوارزمی تهران انجام شده است.

منابع

- احمدی، سید عباس؛ ایرانی هریس، صیاد و دلالت، مراد. (۱۳۹۹). تحلیل و بررسی خدمات عمومی شهر اهر با تأکید بر عدالت فضایی. *جغرافیا و آمایش شهری - منطقه‌ای*، ۳۷، ۱۸۷-۲۱۰.
- اسدی، احمد و کلاته میمری، رقیه. (۱۴۰۱). تحلیلی بر توزیع فضایی خدمات شهری با محوریت عدالت اجتماعی و تأکید بر رضایت شهروندان (مورد مطالعه: منطقه ۱۱ مشهد)، *تحقیقات کاربردی علوم جغرافیایی*، ۶۴، ۱۶۳-۱۷۹.
- امانیپور، سعید. (۱۳۹۹). سنجش تفاوت میان رضایتمندی از کیفیت خدمات شهری و توزیع کاربری‌های شهری در مناطق شهر اهواز. *مطالعات برنامه‌ریزی سکونتگاه‌های انسانی*، ۱۵(۳)، ۶۹۳-۷۰۸. http://jshsp.iaurasht.ac.ir/article_672816.html
- بشارت انزایی، اسلام. (۱۳۹۷). بررسی سطح‌بندی محله‌های منطقه ۵ کلانشهر تهران بر اساس میزان برخورداری از توزیع خدمات شهری با رویکرد عدالت اجتماعی. پایان‌نامه برای دریافت درجه کارشناسی ارشد گرایش مدیریت شهری، دانشگاه آزاد اسلامی واحد صفادشت.
- شهرداری منطقه ۱۵ تهران - درگاه اینترنتی. (۱۴۰۲). معرفی منطقه. دریافت ۱۴۰۲/۱/۱۸ از: <https://region15.tehran.ir>
- عبدی، علی؛ رحمانی، بیژن و تاج، شهره. (۱۳۹۸). تحلیل نابرابری‌های فضایی توزیع خدمات شهری از منظر عدالت فضایی، مطالعه موردی: شهرستان قرچک. *فضای گردشگری*، ۳۳(۹)، ۶۹-۸۸.
- فصیحی، حبیب‌اله. (۱۳۹۹). تحلیل توزیع فضایی داروخانه‌ها در منطقه ۲۰ تهران. *مطالعات برنامه‌ریزی سکونتگاه‌های انسانی*، ۱۵(۳)، ۹۰۴-۸۹۱. http://jshsp.iaurasht.ac.ir/article_672816.htm
- مرکز آمار ایران. (۱۳۹۵). نتایج نهایی سرشماری عمومی نفوس و مسکن ۱۳۹۵ شهر تهران.
- مسلمی، رستم و شاعلی جعفر. (۱۳۸۸). تحلیل توزیع فضایی خدمات شهری در شهر کرمانشاه. *مطالعات برنامه‌ریزی سکونتگاه‌های انسانی*، ۲۷(۹)، ۵۱-۲۷.
- ملکشاهی، غلامرضا و وکیلی، صاحبه. (۱۳۹۶). بررسی توزیع خدمات عمومی براساس عدالت اجتماعی (مورد شناسی: شهرسقز). *جغرافیا و آمایش شهری - منطقه‌ای*، ۲۵، ۱۴۷-۱۷۰.
- موحد، علی؛ آهار، حسن؛ منوچهری میانداوب، ایوب؛ قیصری، حدیثه و بزرگ زاده، عبدالباسط. (۱۴۰۱). تحلیل پایداری محلات شهری با تأکید بر عدالت فضایی - اجتماعی نمونه موردی: شهر مراغه. *تحقیقات کاربردی علوم جغرافیایی*، ۶۵، ۳۴۵-۳۶۵.
- Cho, Chun Man. (2013). *Study on effects of resident-perceived neighborhood boundaries on public services: Accessibility & its relation to utilization: Using Geographic Information System focusing on the case of public parks in Austin*. Texas A & M University, Texas.
- Cortés, Y. (2021). Spatial accessibility to local public services in an unequal place: An analysis from patterns of residential segregation in the Metropolitan Area of Santiago, Chile. *Sustainability*, 442(13), 442. <https://doi.org/10.3390/su13020442>.
- EIPA and Présidence luxembourgeoise. (2015).
- Erkip, P. (1997). The distribution of urban public services: the case of parks and recreational services in Ankara. *Cities*, 14(6), 353-361.
- European Institute of Public Administration (EIPA) and Présidence luxembourgeoise du Conseil de L'Union européenne. (2005). *A new space for public administrations and services of general interest in an enlarged union*. Study intended for the Ministers Responsible for Public Administration of the Member States of the European Union. Maastricht: EIPA.
- Fasihi, H. (2019). Urban parks and their accessibility in Tehran, Iran. *Environmental Justice*, 12(6). [doi: 10.1089/env.2019.0014](https://doi.org/10.1089/env.2019.0014).
- Ikhtiar Alam, S.M. (2022). Definition and unique characteristics of services. Retrieved 4/2/2023 from Reserchegate: <https://www.researchgate.net/publication/360755160>.
- Jackson, Emerson Abraham. (2020). *Importance of the public service in achieving the UN SDGs*. MPRA Paper No. 101806. Available at <https://mpra.ub.uni-muenchen.de/101806>.
- Kelobonye, K., Zhou, H., Mc Carney, G., Xia, j., & Mc Carney, G. (2021). Assessing the potential of an effective density-based measure against accessibility models for evaluation and prioritization of activity centers. *Applied Geography*, 128 (3). [doi:10.1016/j.apgeog.2021.102390](https://doi.org/10.1016/j.apgeog.2021.102390).
- Savas, E.S. (2018). On equity in providing public services. *Management Science*, 24(8), 800-808.
- Smith, D. (2003). *Geography and Social Justice*. Blakwell, Oxford, UK & Combrige, USA.
- Spicker, P. (2019). The nature of a public service. *International Journal of Public Administration*, 32(11), 970-991. [doi: 10.1080/01900690903050927](https://doi.org/10.1080/01900690903050927).

- Steil, J.P. & Delgado, L.H.J.C. (2019). *Limits of diversity: Jane Jacobs. The Just city, and Anti-subordination*. No 91, 39-48. doi: 10.1016/j.cities.2018.06.017.
- Setianto, M.A.S. & Gamal, A. (2021). *Spatial justice in the distribution of public services*. The 3rd International Conference on Smart City Innovation 5-6 August 2020, Bali, Indonesia.
- Van de Walle, S. (2018). What services are public? What aspects of performance are to be ranked? The case of "services of general interest. *International Public Management Journal*, 11(3), 256-274. doi: 10.1080/10967490802301260.
- Wang, L., Rong, X., & Mu, L. (2022). The spatial pattern and dynamic evolution of basic public service level in Beijing-Tianjin-Hebei region from the perspective of COVID-19. *Engineering, Construction and Architectural Management*, 13(4). doi.org/10.1108/ECAM-10-2021-0929.
- Wang, J., Zhou, J. (2022). Spatial evaluation of the accessibility of public service facilities in Shanghai: A community differentiation perspective. *PLOS ONE*, 17(5), e0268862. doi.org/10.1371/journal.pone.0268862.

How to cite this article:

Pouryahya, L., Fasihi, H., & Parizadi, T. (2024). Analyzing the Availability and Spatial Pattern of Public Services Distribution in Urban Neighborhoods (Case Study: District 15 of Tehran Municipality). *Journal of Studies of Human Settlements Planning*, 19(2), 119-130.

ارجاع به این مقاله:

پوریحیی، لیلا؛ فصیحی، حبیب‌الله و پریرزادی، طاهر (۱۴۰۳). تحلیل برخورداری و الگوی فضایی پراکنش خدمات عمومی در سطح محلات شهری (مورد مطالعه: منطقه ۱۵ شهرداری تهران). *فصلنامه مطالعات برنامه‌ریزی سکونتگاه‌های انسانی*، ۱۹ (۲)، ۱۱۹-۱۳۰.