

Research Article

<https://sanad.iau.ir/Journal/jshsp/Article/1032157>

Explaining the Role of Participation in Rural Management with a Good Governance Approach in the Villages of Soumeh Sara County

Naser Masroonezhad¹, Nasrollah Molaei Hashjin^{2*}, Eisa Pourramzan³ & Mohammad Baset Ghoreishi⁴

1. Ph.D Student, Department of Geography, Rasht Branch, Islamic Azad University, Rasht, Iran

2. Professor, Department of Geography, Rasht Branch, Islamic Azad University, Rasht, Iran; Tourism Research Center, Rasht Branch, Islamic Azad University, Rasht, Iran

3. Associate Professor, Department of Geography, Rasht Branch, Islamic Azad University, Rasht, Iran; Tourism Research Center, Rasht Branch, Islamic Azad University, Rasht, Iran

4. Assistant Professor, Department of Geography, Rasht Branch, Islamic Azad University, Rasht, Iran; Tourism Research Center, Rasht Branch, Islamic Azad University, Rasht, Iran

* Corresponding author: Email: nmolaei.hashjin@iaurasht.ac.ir

Receive Date: 05 May 2020

Accept Date: 8 July 2022

ABSTRACT

Introduction: Good rural governance is the most effective, least expensive and most sustainable way of implementing rural management, and the focus of this approach in rural management is on democratic and egalitarian development to influence all stakeholders and influencers in managing rural affairs and also to respond to all the needs of these groups.

Research Aim: The aim of this study is to determine the role of participation in rural management with a good governance approach in the villages of Soumeh-e-Sara County.

Methodology: This research has examined the relationship between rural participation in management and good rural governance and its improvement in Soumeh Sara city. For this purpose, the required information was collected in library and field studies using interview, observation, and questionnaire tools, and the data was analyzed using SPSS statistical software. After determining the normality of the data, Pearson's correlation coefficient and paired sample t-test were used to analyze the data.

Studied Areas: The geographical scope of this research is Soumeh Sara County.

Result: The findings show that from the perspective of rural managers and experts, attracting rural investment, paying attention to the opinions and suggestions of the rural people, asking for people's opinions in choosing the village head, and having a long-term financial perspective for the village are of higher importance. From the perspective of managers and experts of institutions, the role of managers in encouraging and paying attention to women's participation in the village, paying attention to the disadvantaged, pursuing development plans, and informing the people are factors that influence the increase in the participation of villagers in managing good governance and improving it in the village. The results generally show that the role of rural managers in increasing the participation of villagers in managing good governance and improving it in the village has been of importance.

Conclusion: The results showed a significant positive relationship between the participation of villagers in managing and improving rural good governance and its improvement.

KEYWORDS: Rural Management, Participatory Management, Good Governance, Rural Development, Soumeh Sara County



فصلنامه علمی مطالعات برنامه‌ریزی سکونتگاه‌های انسانی
دوره ۱۹، شماره ۲ (پیاپی ۶۷)، تابستان ۱۴۰۳
شاپای چاپی ۵۹۶۸-۲۵۳۸ شاپای الکترونیکی ۵۹۵۸-۲۵۳۸
<http://jshsp.iaurasht.ac.ir>

صص. ۴۱-۳۱

<https://sanad.iau.ir/Journal/jshsp/Article/1032157>

مقاله پژوهشی

تبیین نقش مشارکت در مدیریت روستایی با رویکرد حکمروایی خوب در روستاهای شهرستان صومعه‌سرا

ناصر مسرورنژاد^۱، نصرالله مولائی هاشجین^{۲*} عیسی پوررمضان^۳ و محمد باسط قریشی^۴

۱. دانشجوی دکتری، گروه جغرافیا، واحد رشت، دانشگاه آزاد اسلامی، رشت، ایران
۲. استاد، گروه جغرافیا، واحد رشت، دانشگاه آزاد اسلامی، رشت، ایران؛ مرکز تحقیقات گردشگری، واحد رشت، دانشگاه آزاد اسلامی، رشت، ایران
۳. دانشیار، گروه جغرافیا، واحد رشت، دانشگاه آزاد اسلامی، رشت، ایران؛ مرکز تحقیقات گردشگری، واحد رشت، دانشگاه آزاد اسلامی، رشت، ایران
۴. استادیار، گروه جغرافیا، واحد رشت، دانشگاه آزاد اسلامی، رشت، ایران؛ مرکز تحقیقات گردشگری، واحد رشت، دانشگاه آزاد اسلامی، رشت، ایران

* نویسنده مسئول: Email: nmolaei_hashjin@iaurasht.ac.ir

تاریخ دریافت: ۱۶ اردیبهشت ۱۳۹۹

تاریخ پذیرش: ۱۸ تیر ۱۳۹۹

چکیده

مقدمه: حکمروایی خوب روستایی به عنوان اثربخش‌ترین، کم‌هزینه‌ترین و پایدارترین شیوه اعمال مدیریت روستایی بوده که محوریت این رهیافت در مدیریت روستایی بر مبنای توسعه مردم سالار و برابر خواهانه برای تأثیرگذاری تمامی نیروهای دارای نفع و نفوذ در اداره امور روستاها و همچنین پاسخگویی به تمام نیازهای این گروه‌ها است.

هدف: هدف پژوهش حاضر تعیین نقش مشارکت در مدیریت روستایی با رویکرد حکمروایی خوب در روستاهای شهرستان صومعه‌سرا است.

روش‌شناسی تحقیق: این پژوهش به بررسی رابطه بین مشارکت روستاییان در مدیریت و حکمروایی خوب روستایی و بهبود آن در شهرستان صومعه‌سرا پرداخته شده است. برای این منظور در مطالعات کتابخانه‌ای و میدانی با ابزار مصاحبه، مشاهده، پرسشنامه اطلاعات مورد نیاز جمع‌آوری شد و با استفاده از نرم‌افزار آماری SPSS داده‌ها مورد تحلیل قرار گرفت. پس از مشخص شدن نرمال بودن داده‌ها از ضریب همبستگی پیرسون و آزمون نمونه زوجی t برای تحلیل داده‌ها استفاده شد.

قلمرو جغرافیایی پژوهش: قلمرو جغرافیایی این پژوهش، شهرستان صومعه‌سرا می‌باشد.

یافته‌ها: یافته‌ها نشان می‌دهد از نظر مدیران و خبرگان روستایی اقدام به جلب سرمایه‌گذاری روستایی، توجه به نظرات و پیشنهادات مردم روستا، نظرخواهی از مردم در انتخاب دهیار و وجود چشم انداز مالی بلند مدت برای روستا در اهمیت بالاتری است و از دیدگاه مدیران و کارشناسان نهادها نقش مدیران در تأثیر تشویق و توجه به مشارکت زنان در روستا، توجه به محرومان، پیگیری طرح‌های عمرانی و اطلاع‌رسانی به مردم به عنوان عوامل تأثیرگذار بر افزایش مشارکت روستاییان در مدیریت حکمروایی خوب و بهبود آن در روستا می‌باشد. نتایج بطور کلی این مطلب را نشان می‌دهد که نقش مدیران روستایی بر افزایش مشارکت روستاییان در مدیریت حکمروایی خوب و بهبود آن در روستا درجه اهمیت بوده است.

نتایج: نتایج وجود رابطه معنادار مثبت بین مشارکت روستاییان در مدیریت و حکمروایی خوب روستایی و بهبود آن را نشان داد.

کلیدواژه‌ها: مدیریت روستایی، مدیریت مشارکتی، حکمروایی خوب، توسعه روستایی، شهرستان صومعه‌سرا

مقدمه

بررسی تحولات، مدیریت روستایی در ایران نشان می‌دهد که پس از اصلاحات ارضی در دهه ۱۳۴۰ تا اواخر دهه ۱۳۷۰ نهادینگی و پایداری در مدیریت وجود نداشت و سیاست‌های مدیریت روستایی بسیار متغیر بود. تأسیس دهیاری‌های خودکفا در روستاها و گسترش سریع آنها از ابتدای دهه ۱۳۸۰ آخرین تحول انجام شده برای ساماندهی مدیریت روستایی است. با این حال استمرار مشکلات ساختاری مانند کمبود سرمایه انسانی، نظام اداری متمرکز و کمبود منابع مالی پایدار، چالش‌هایی هستند که در صورت بی‌توجهی می‌توانند به عنوان موانعی برای مدیریت روستایی کشور عمل کنند در روستاها گسترش نهادهای مردمی نوید بخش افزایش مشارکت‌های مردمی، ارائه خدمات عمومی مناسب و به موقع و ایجاد احساس تعلق در اعضای جامعه روستایی است که همگی آنها مدیریت روستایی را به سمت حکمروایی خوب روستایی رهنمون می‌سازد (Imani Jajarmi & Abdollahi, 2009). گوران‌گیدن مفهوم حکمروایی را به مفهوم "چتری" تشبیه کرد تا یک راهی برای سیاست‌های تطبیقی تعریف کند. راهی که شکاف‌های تحلیلی ترک شده به وسیله دیگران را پر کند. او با استفاده از حکمروایی بر سیاست‌های خلاق و نوآورنده، به خصوص به توانایی رهبران به جهت ارتقاء ساختار اولیه، تأکید داشت؛ تا به وسیله آن به تغییر قوانین به جهت الهام بخشیدن به دیگران برای مشارکت در حرکت جامعه به سمت جلو و در مسیری تولیدی و جدید کمک کند (Hesam, Rezvani & Ashoor, 20014). حکمروایی روستایی، به اجرا درآوردن تصمیمات و سیاست‌های مردم روستایی در جهت منافع خودشان است و نقش دولت بیشتر در حد هماهنگ کننده و پاسدار قوانین محدود می‌شود و از دخالت مستقیم آن در تصمیم‌گیری‌ها، اداره و اجرای امور مربوط به زندگی مردم کاسته می‌شود. در حکمروایی روستایی تأکید عمده بر این است که عرصه عمومی تقویت شده و مردم روستایی خود برای سرنوشت خود تصمیم‌گیری کنند در عین حالی که ارتباطشان را با حکومت (دولت) حفظ می‌کنند.

به طور کلی تعریف حکمروایی خوب به معنی یک سیستم اداره ای ایده آل است که برای توسعه سیاسی، اقتصادی، اجتماعی و فرهنگی کشورها اجتناب‌ناپذیر است. سیستم اداره‌های ایده‌آل به معنی یک سازگاری ایده آل، یک شرط برای رسیدن به یک اعتماد درونی، توسعه پایدار و یک عدالت اجتماعی کارا می‌باشد که به طور مؤثرتری کار می‌کند (Hesam et al., 2014).

عناصرتانی و حاتم‌نژاد (۱۳۹۱) در پژوهشی به بررسی عملکرد دهیاران و نقش آنها در تحول سکونتگاه‌های روستایی پرداختند. یافته‌های آنها نشان داد که دهیاران با همکاری در تهیه و اجرای طرح‌های هادی روستایی و جلب مشارکت‌های مردمی در زمینه اجرای هر چه بهتر این طرح‌ها، نقش بسزایی در تحولات مسکن روستاهای مورد مطالعه در اثر پیاده شدن طرح‌های هادی روستایی داشته‌اند. لذا واجب است با حمایت‌های مالی به لحاظ شغلی و آموزشی، دهیاران را به عنوان مدیران روستایی در انجام هرچه بهتر وظایفشان یاری رساند. بدری و همکاران (۱۳۹۲) در بررسی نقش مدیریت محلی در توسعه کالبدی سکونتگاه‌های روستایی که مبتنی بر روش اسنادی و میدانی (پرسشنامه) در ۱۱ روستای دارای طرح هادی، واقع در محدوده شهرستان آران و بیدگل، و با مراجعه به ۱۱ دهیار و ۲۲ عضو شورای اسلامی و ۱۹۲ خانوار نمونه انجام شد، نشان دادند جز در معیار مسکن، در معیارهای مورد بررسی بین دیدگاه دو جامعه آماری تفاوتی معنادار وجود دارد. در عین حال، از طریق آزمون اندازه‌گیری مکرر تفاوتی معنادار بین معیارهای توسعه کالبدی روستاهای نمونه آشکار شد. در نهایت مشخص شد به رغم غیر مشارکتی بودن فرایند تهیه و اجرای طرح‌های کالبدی روستایی، به دلیل تأثیرگذاری نتایج حاصل از اجرای طرح‌هایی مانند طرح هادی در زندگی ساکنان روستا و حساسیت مدیریت محلی (شورای اسلامی و دهیاری) برای انجام دادن وظایف قانونی دخالت آنان نه فقط در مرحله اجرا، بلکه در فرایند تهیه و تصویب طرح‌های کالبدی ضرورت تام دارد. زارعی و همکاران (۱۳۹۳) در پژوهشی با عنوان اثربخشی عوامل اقلیمی و طبیعی مؤثر بر معماری نواحی روستایی ایران، بیان داشتند با تأکید بر محیط‌های روستایی ابنیه نیز جزئی از عناصر طبیعی محسوب شده و بنابراین باید از سازگاری لازم با جنبه‌های زیست محیطی و اقلیمی برخوردار باشد. از سویی دیگر بشر برای کسب آسایش به شرایطی نیاز دارد که نمی‌تواند آن را با تغییر در عوامل طبیعی و زیست محیطی به دست آورد بنابراین با کسب شناخت بیشتر از عوامل اقلیمی و زیست محیطی می‌کوشد تا شرایط معماری و کالبدی سکونت‌گاه خود را به گونه‌ای تنظیم نماید که آرامش و آسایش بیشتری را برای او در جنبه‌های گوناگون فراهم سازد. از این رو در برنامه‌ریزی برای توسعه ی پایدار نواحی روستایی، درک و شناخت ارتباط متقابل میان ویژگی‌های معماری سکونت‌گاه‌های بشری، عوامل اقلیمی و زیست محیطی حائز اهمیت فراوان می‌باشد. مرادی و همکاران (۱۳۹۵) در پژوهش خود با عنوان مردم‌سالاری و حکمروایی خوب زمینه‌ساز توسعه با تأکید بر جامعه روستایی، نشان دادند که به منظور برطرف کردن احتیاجات انسانی و بهبود شرایط کیفی زندگی،

به عنوان قالب مناسبی برای تعیین نحوه بهره برداری از منابع و ایجاد رابطه متعادل و متوازن بین انسان، اجتماع و طبیعت، با تأکید بر رهیافت مشارکتی و حرکت از پایین و دوسویه، باعث افزایش توان اجتماعات روستایی در مسئولیت‌پذیری و پاسخگویی به نیازهایشان و شرکت مردم در جریان توسعه می‌شود و به دلیل حضور مردم در مدیریت محلی، گرایش به درون‌زایی، عدالت خواهی و سازگاری بامحیط زیست مورد توجه قرار می‌گیرد، برای تحقق بخشی به چندین فرایندی، امروزه رهیافت حکمروایی خوب روستایی، در کانون توجهات توسعه پایدار روستایی قرار گرفته است. بدون شک برقراری حکمروایی خوب در روستاها زمینه توسعه روستایی فراهم گردیده و با توجه به توسعه روستایی توسعه منطقه‌ای و کشوری نیز صورت می‌گیرد. مردم سالاری و حکمروایی خوب باعث می‌شود که مردم به مسئولان اعتماد نموده و برنامه‌های تدوین شده را تحمیل شده به خود ندانسته و در این زمینه‌ها مشارکت می‌کنند. طالبی و همکاران (۱۳۹۶) در پژوهشی با هدف تبیین الگوی فضایی حکمروایی خوب روستایی در روستاهای کلان‌شهر کرج با ماهیتی کاربردی و استفاده از رویکرد پیمایشی و اسنادی انجام شده است. داده‌های مورد نیاز، ۵۳ دهیار، ۱۰۵ شورای اسلامی روستا و ۳۶۶ سرپرست خانوار روستایی هستند که براساس نمونه‌گیری طبقه‌بندی طی فرایند چندمرحله‌ای انتخاب شده‌اند. برای توزیع و الگوی فضایی حکمروایی خوب روستایی حکومت‌های محلی از تحلیل رگرسیون استفاده شد و نتایج نشان داد ۵۳ درصد از روستاهای مورد نظر، سطح حکمروایی خوب، ۲۵ درصد متوسط و ۲۲ درصد سطح حکمروایی ضعیفی دارند. منحنی حکمروایی خوب روستایی از شمال (کوهستانی) به جنوب (دشتی و کوهپایه‌ای) وضع مطلوب و مساعدتری پیدا می‌کند و توزیع فضایی حکمروایی طبق شاخص‌های نه‌گانه به سمت الگوی متمرکز یا خوشه‌ای گرایش دارد. شفیع‌ی ثابت و همکاران (۱۳۹۸) در پژوهش به سنجش مدیریت روستایی، توانمندسازی ذینفعان محلی و تحولات کالبدی سکونتگاه‌های روستایی (مطالعه موردی: استان سمنان) با استفاده از روش توصیفی - تحلیلی، ارتباط بین شاخص‌های روش و احساس توانمندسازی ذینفعان محلی و شاخص‌های تحول کالبدی سکونتگاه‌های روستایی را در قالب ۲۱ شاخص، پرداخته‌اند. یافته‌های حاصل از آزمون‌های آماری رگرسیون در این پژوهش نامناسب بودن جایگاه شاخص‌های توانمندسازی ذینفعان محلی در فرایند مدیریت روستایی را آشکار ساخت. به این ترتیب در فرایند مدیریت روستایی، گیرندگان و بروزدهندگان "توانمندسازی نامولد" هنوز به شکل فزاینده‌ای غلبه دارند، به گونه‌ای که باعث نارسایی در فرایند تحولات کالبدی سکونتگاه‌های روستایی استان سمنان در ابعاد مسکن، خدمات زیربنایی، بهداشت محیط، وضعیت مالی، شبکه معابر، روابط اجتماعی و کاربری اراضی شده است. بنابراین نیاز است رویکرد حاکم بر فرایند مدیریت روستایی تغییر یابد و یا اصلاح شود. در این ارتباط، انتخاب سیاست‌های اجتماعی و اقتصادی مناسب دولت و به کارگیری روش‌های مناسب توانمندسازی مولد ذینفعان محلی در فرایند مدیریت روستایی، مورد تأکید می‌باشد. رویکردی که در آن نگاه قبلی با اصالت متخصص از "بالا به پایین"، جایگزین ابتکارات محلی از "پایین به بالا" شود و مدیریت روستایی اجتماع محور از طریق روشهای توانمندسازی مولد ذینفعان محلی، فرصت مناسبی برای تحولات مثبت کالبدی سکونتگاه‌های روستایی، فراهم سازد. بجارستینگ و ساندسروم (۲۰۱۷) در پژوهش خود نقش حیاتی دولت در مشارکت‌ها روستایی را بررسی کردند. آنها بر نقش مقامات مسئول مدیریت منابع طبیعی و توسعه روستایی و ارزیابی توانمندی مقامات در مناطق روستایی با بخش خصوصی ضعیف یا پراکنده تمرکز کردند. داده‌های تجربی از طریق مصاحبه‌های گروهی در کارگاهی که در آن نمایندگان کلیدی از مقامات شرکت کردند جمع‌آوری شده‌است. ما تعدادی از چالش‌های بالقوه مرتبط را در یک بافت روستایی شناسایی می‌کنیم. هوانگ و همکاران (۲۰۱۸) اقدام به ارزیابی کمی اثرات برنامه توسعه روستایی (اجرا شده توسط وزارتخانه) در کره جنوبی کرده‌اند. هدف اولیه از این برنامه این بوده که جامعه روستایی پایدار را تضمین کند. این مطالعه تأثیر مثبت قابل توجه این سیاست در افزایش سطح زندگی در مناطق روستایی و برخی از مفاهیم سیاست، محدودیت‌ها و خط‌مشی‌های آینده را نشان می‌دهد. دیمودک و بریگز (۲۰۱۸) موانع اصلی تامین پایدارسازی روستایی در منطقه دلتای نیجریه را بررسی نموده و پیشنهاد می‌کند که مسیرهای سیاستی عملی برای مقابله با موانع استفاده از فن‌آوری‌های انرژی تجدیدپذیر در منطقه دلتای نیجریه به کار گرفته شوند. مانع نفوذ فن‌آوری‌های انرژی تجدیدپذیر در منطقه دلتای نیجریه شده است. که این امر می‌تواند در سیاستگذاری از طریق استفاده از داده‌ها و اطلاعات فنی، اقتصادی، و فضای تصمیم‌گیری ناکافی گروه‌بندی شود. مسیرهای سیاستگذاری پیشنهادی از هم محدودیت‌های دسترسی به انرژی و هم ملاحظات اقتصادی ناشی می‌شوند. سهامداران بالقوه، به عنوان محرک‌های اصلی مسیرهای سیاستگذاری، با ویژگی‌ها و نقش‌های مختلف شناسایی می‌شوند. همچنین نتایج آنها نشان داد که هر دو سیاست انرژی مثبت دولت فدرال نیجریه نسبت به نفوذ انرژی‌های تجدیدپذیر و حمایت از تولید نفت و شرکت‌های وابسته به مناطق عملیاتی آنها پذیرش تهاجمی و جذب فن‌آوری‌های انرژی، به منظور برآورده کردن نیازهای انرژی منطقه دلتای نیجریه هستند. یو و همکاران (۲۰۱۸) در پژوهش خود،

عوامل تعیین کننده خانه سازی روستایی را شناسایی و مدل‌های مختلفی را مورد بررسی قرار دادند. مداخله دولت و توصیه‌هایی برای تلاش‌های دولت آینده ارائه شده است. آنها نشان دادند: (۱) عوامل کودک، محیط زیست، سرمایه گذاری، "میانزی" و "فنگ شیو" نیروهای اصلی محرک تأثیرگذار بودند. کشاورزان برای ساختن سازه‌های مسکونی، گرچه اختلافات اولیه و ثانویه در شهرهای مختلف وجود دارد؛ (۲) سه مشکل در دولت خاص وجود دارد: عدم اقدام یکپارچه کشاورزان، عدم موفقیت حمایت از حقوق کشاورزان و مشکل برآورده شدن تقاضای بودجه برای جایگزینی در خانه؛ (۳) بطور فعال کاوش در برنامه‌ریزی روستا، ایجاد ارتباط بین ذینفعان، ارتقاء مؤثر مشارکت کشاورزان، ایجاد دولت خدمات محور و معرفی مشارکت عمومی و خصوصی ساز و کار ممکن است به طور مؤثری مشکلات مربوط به گسترش مسکونی روستایی و مدیریت را برطرف کند. نتایج حاکی از لزوم توجه بیشتر به انگیزه‌های خانه سازی روستایی، منافع ذی‌نفعان و ترتیب بودجه این پروژه در مداخله دولت آینده است. هرچند بررسی نقش مشارکت روستاییان در بهبود مدیریت روستایی از موضوعات مورد مطرح شده در مجامع علمی است اما با توجه به اهمیت موضوع و عدم وجود مطالعات کافی در نقاط روستایی محدوده شهرستان صومعه سرا، این پژوهش گامی نوآور در این خصوص به‌شمار می‌رود. با توجه به مطالب ذکر شده در این پژوهش ضمن تبیین نقش مشارکت در مدیریت روستایی با رویکرد حکمروایی خوب در روستاهای شهرستان صومعه سرا، با استفاده از روش‌های آماری مناسب در صدد بررسی این فرض که "بین مشارکت روستاییان در مدیریت و حکمروایی خوب روستایی و بهبود مدیریت و حکمروایی روستایی در محدوده مورد مطالعه رابطه وجود دارد" خواهیم بود.

روش پژوهش

تحقیق حاضر از نظر هدف کاربردی و از نظر ماهیت توصیفی-تحلیلی و از نظر روش شناسی کمی-کیفی است. در این تحقیق ابتدا داده‌های مورد نیاز جمع‌آوری، طبقه‌بندی و سامان‌دهی شده و سپس اطلاعات به دست آمده با استفاده از جدول و نمودار و آمار توصیفی مورد تجزیه و تحلیل قرار گرفته است. در این تحقیق از روش‌های آماری شامل روش‌های آمار توصیفی (میانگین، انحراف معیار) و روش‌های آمار تحلیلی (از آزمون کولموگروف-اسمیرنوف جهت مشخص نمودن نرمال یا غیرنرمال بودن داده‌ها) و در صورت نرمال بودن از ضریب آزمون t ، از طریق نرم افزار آماری SPSS 21 جهت اثبات فرضیه‌ها استفاده شد.

جامعه آماری پژوهش از دو دیدگاه مورد بررسی قرار می‌گیرد. ابتدا افراد خبره در مدیریت روستایی در ۲۷ دستگاه دولتی (آموزش و پرورش، اداره آبیاری، اداره برق، اداره بهزیستی، اداره تعاون کار و رفاه، اداره ثبت و اسناد و املاک، اداره راه‌داری، اداره صنعت و تجارت، اداره فرهنگ و ارشاد، اداره گاز، اداره میراث فرهنگی، بخش‌داری تولمات، بخش‌داری مرکزی، بخش‌داری میرزا کوچک، بنیاد شهید، بنیاد مسکن، پست صومعه‌سرا، جهاد کشاورزی، دامپزشکی، شبکه بهداشت، شرکت آب‌فرا، فرمانداری، کمیته امداد، محیط زیست، مخابرات، منابع طبیعی و ورزش و جوانان) که به عنوان نمونه‌گیری خوشه‌ای در هر دستگاه یک نفر برگزیده و در مجموع ۲۷ نفر پرسشنامه توزیع می‌گردد. با توجه به اطلاعات بدست آمده از فرمانداری صومعه‌سرا این شهرستان ۱۵۱ روستا دارد که شامل ۳ بخش تولمات، مرکزی، میرزا کوچک است که از این بین ۵۴ روستا، برطبق معیار طبقات جمعیتی و شاخص‌های خوشه‌بندی به عنوان نمونه انتخاب گردید. و در جهت تعیین عملکرد دهیاری‌ها در مدیریت روستا از در بین ۵۴ روستا ۳۵۴ پرسشنامه از روستاییان جمع‌آوری گردید.

در این پژوهش با توجه به موضوع پژوهش دو پرسشنامه جداگانه بین مدیران و کارشناسان نهادها و روستاییان به منظور بررسی عوامل مؤثر بر مدیریت روستایی و حکمروایی خوب با محوریت مشارکت روستاییان مطرح شد. اجرای مقدماتی پرسشنامه در بین نمونه صورت گرفت تا نواقص احتمالی پرسشنامه، که می‌توانست از نامفهوم بودن سؤالات، ترتیب نامناسب سؤالات و طولانی بودن پرسشنامه و... باشد، مرتفع گردد. همچنین از کارشناسان و محققین، خواسته شد تا مشکلات احتمالی پرسشنامه را در مقابل هر گویه و سؤال متذکر شوند. پس از جمع‌آوری پرسشنامه‌ها، بانک اطلاعاتی تشکیل و پایایی شاخص‌ها مورد سنجش قرار گرفت. یک سوال اساسی در مورد پرسشنامه یا هر آزمون دیگری این است که این ابزار اندازه‌گیری در شرایط یکسان تا چه اندازه نتایج یکسانی بدست می‌دهد؟ به عبارتی اگر آزمونی را در شرایط یکسان چند بار تکرار کنیم، تقریباً نتایج یکسانی داشته باشد. برای حل این مشکل از پایایی با کمک روش آلفای کرونباخ و از طریق نرم افزار آماری SPSS استفاده شده است. روش ضریب آلفای

کرونباخ را برای تعیین پایایی یک پرسشنامه یا آزمون با تأکید بر همبستگی درونی می‌توان استفاده کرد. در این روش اجزا یا قسمت‌های آزمون برای سنجش ضریب پایایی آزمون به کار می‌روند. در این روش هر چه میزان آلفای کرونباخ بالاتر از $0/7$ و به یک نزدیک‌تر باشد نشان‌گر پایا بودن پرسشنامه خواهد بود.

جدول ۱. نتایج ضریب آلفای کرونباخ در پرسشنامه

مقدار آلفا	تعداد سوالات	متغیر	گروه پرسش‌شوندگان
$0/902$	۲۷	مشارکت روستاییان	مدیران و کارشناسان نهادها
$0/845$	۲۷	حکمروایی خوب	مدیران و کارشناسان نهادها
$0/955$	۳۵۴	مشارکت روستاییان	مدیران و خبرگان روستایی
$0/911$	۳۵۴	حکمروایی خوب	مدیران و خبرگان روستایی

ضریب آلفای کرونباخ در پرسشنامه مدیران برای خرده مقیاس‌های مشارکت روستاییان و حکمروایی خوب به ترتیب $0/845$ و $0/902$ و در پرسشنامه مدیران برای خرده مقیاس‌های مشارکت روستاییان و حکمروایی خوب به ترتیب $0/911$ و $0/955$ گزارش شده است. آزمون نرمال بودن یک توزیع، یکی از شایع‌ترین آزمون‌ها برای نمونه‌های کوچک است که محقق به نرمال بودن آن شک دارد. برای این هدف آزمون کالموگروف-اسمیرنوف، آزمون مناسبی است. این آزمون برای تطابق توزیع، احتمال‌های تجمعی مقادیر در مجموعه داده‌ها را با احتمال‌های تجمعی همان مقادیر در یک توزیع نظری خاص مقایسه می‌کند. اگر اختلاف آن به قدر کافی بزرگ باشد، این آزمون نشان خواهد داد که داده‌های شما با یکی از توزیع‌های نظری مورد نظر تطابق ندارد. در این آزمون اگر معیار تصمیم‌گیری کمتر از $0/05$ باشد داده‌ها نمی‌توانند از یک توزیع خاص مانند نرمال، پواسن، نمایی یا یکنواخت باشند.

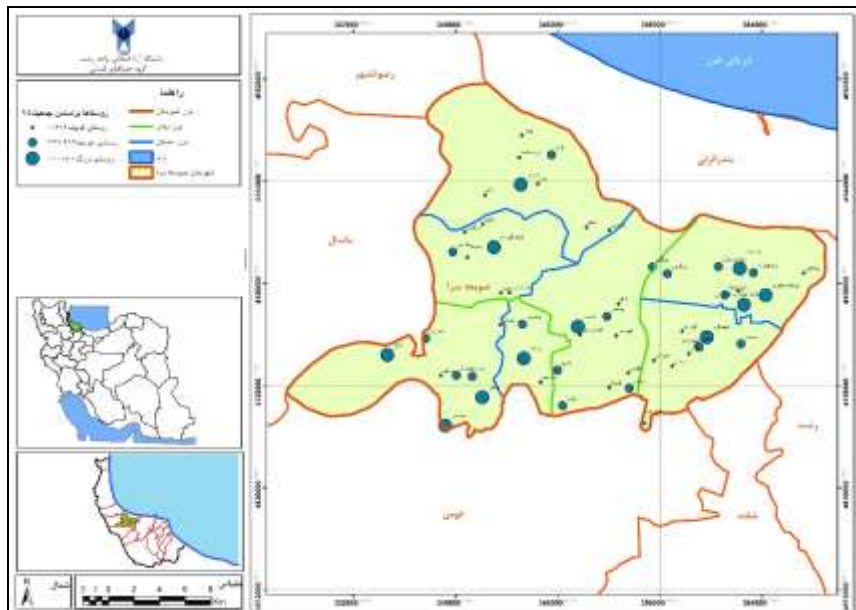
جدول ۲. نتایج آزمون کالموگروف - اسمیرنوف

ضریب کلموگراف	معیار تصمیم‌گیری	گروه پرسش‌شوندگان
$0/293$	$0/108$	مدیران و کارشناسان نهادها
$0/659$	$0/295$	مدیران و خبرگان روستایی

با توجه به خروجی آزمون کالموگراف-اسمیرنوف (جدول ۲)، مقادیر معیار تصمیم‌گیری بیشتر از $0/05$ بوده و بنابراین می‌توان نتیجه گرفت که داده‌های مورد بررسی توزیع نرمال دارند. از این رو برای تحلیل یافته‌ها از آزمون‌ها t و همبستگی پیرسون استفاده می‌گردد.

قلمرو جغرافیایی پژوهش

شهرستان صومعه‌سرا از شهرستان‌های استان گیلان و در غرب گیلان واقع شده است. از شمال به تالاب، از جنوب به شهرستان فومن، از شرق به شهرستان رشت و از غرب به شهرستان ماسال محدود است. شهرستان صومعه‌سرا با وسعت $632/6$ کیلومتر مربع و بر اساس آخرین تقسیمات کشوری دارای سه بخش مرکزی، تولم و میرزا کوچک جنگلی و هفت دهستان کسما، طاهرگوراب، ضیابر، هنده خاله، تولم، گوراب زرمیخ، مرکیه و دارای سه شهر، صومعه سرا، تولم‌شهر، گوراب زرمیخ و تعداد ۱۵۱ روستا می‌باشد. عرض جغرافیایی شهرستان ۳۷ درجه و ۱۵ دقیقه و طول جغرافیایی ۴۹ درجه و ۲۰ دقیقه است. مرکز شهرستان یعنی صومعه‌سرا در فاصله تقریبی ۲۳ کیلومتری مرکز استان قرار دارد (Statistical Yearbook of Gilan Province, 2018; Soomehsara Governor's Office, 2019).



شکل ۱. موقعیت شهرستان صومعه سرا و روستاهای هدف در استان و کشور

یافته‌ها و بحث

یافته‌های توصیفی

افزایش مشارکت روستاییان در مدیریت حکمروایی خوب و بهبود آن در روستا

از دیدگاه مدیران و کارشناسان نهادها در مقوله افزایش مشارکت روستاییان در مدیریت حکمروایی خوب و بهبود آن در روستا، بیش از ۵۵ درصد نقش مدیران در تأثیر تشویق و توجه به مشارکت زنان در روستا، توجه به محرومان، پیگیری طرح‌های عمرانی و اطلاع‌رسانی به مردم را متوسط و زیاد و بیش از ۵۰ درصد آنان تأثیر توجه به نظرات و پیشنهادات مردم روستا، نظرخواهی از مردم در انتخاب دهیار و وجود چشم انداز مالی بلندمدت برای روستا را بسیار کم در نظر گرفته‌اند. در این متغیر میانگین ۲/۴۸ و انحراف معیار کمتر از ۱ بدست آمده است. بیش از ۷۰ درصد میزان نظرخواهی مدیران نظارتی روستا (شورای اسلامی روستا) از مردم درباره انتخاب دهیار و اقدام به جلب سرمایه گذاران روستایی توسط دهیاران برای ایجاد فرصت‌های شغلی در روستا کم و بسیار کم ارزیابی نموده‌اند (جدول ۳). نتایج بطور کلی این مطلب را نشان می‌دهد که افزایش مشارکت روستاییان در مدیریت حکمروایی خوب و بهبود آن در روستا از دیدگاه مدیران و کارشناسان نهادها بااهمیت بوده است.

جدول ۳. افزایش مشارکت روستاییان در مدیریت حکمروایی خوب و بهبود آن در روستا از نظر مدیران و کارشناسان نهادها

ردیف	گویه	بسیار کم	کم	متوسط	زیاد	بسیار زیاد	جمع	میانگین	انحراف معیار
۱	میزان نظرخواهی مدیران نظارتی روستا (شورای اسلامی روستا) از مردم درباره انتخاب دهیار	تعداد	۸	۸	۷	۳	۱	۲۷	۲/۳۰
		درصد	۵۹/۶	۲۹/۶	۲۵/۹	۱۱/۱	۳/۷	۱۰۰	
۲	میزان بهره‌گیری از مشورت مردم روستا در تنظیم برنامه‌های دهیاری	تعداد	۴	۱۳	۶	۴	۰	۲۷	۲/۳۷
		درصد	۱۴/۸	۴۸/۱	۲۲/۲	۱۴/۸	۰	۱۰۰	
۳	میزان بهره‌گیری از نشست‌های مشورتی عمومی توسط دهیار در خصوص بررسی مسائل و مشکلات روستا	تعداد	۷	۱۰	۱۰	۰	۰	۲۷	۲/۱۱
		درصد	۲۵/۹	۳۷/۰	۳۷/۰	۰	۰	۱۰۰	
۴	استفاده دهیار از مشارکت مردم روستا در تنظیم سند چشم انداز بلندمدت دهیار	تعداد	۹	۷	۹	۲	۰	۲۷	۲/۱۵
		درصد	۳۳/۳	۲۵/۹	۳۳/۳	۷/۴	۰	۱۰۰	
۵	بهره‌گیری دهیار از نظرات و پیشنهادات مردم روستا در حل مشکلات	تعداد	۲	۱۱	۱۰	۴	۰	۲۷	۲/۵۹
		درصد	۷/۴	۴۰/۷	۳۷/۰	۱۴/۸	۰	۱۰۰	
۶	اقدام به جلب سرمایه گذاران روستایی توسط دهیاران	تعداد	۴	۱۶	۷	۰	۰	۲۷	۲/۱۱

								درصد	۱۴/۸	۵۹/۳	۲۵/۹	۰	۰	۱۰۰	برای ایجاد فرصت های شغلی در روستا
۰/۲۰۷	۲/۶۷	۲۷	۱	۴	۱۲	۵	۵	تعداد	۱۸/۵	۱۸/۵	۴۴/۴	۳/۷	۱۰۰	۱۰۰	میزان تأثیر مشارکت هرچه بیشتر محرومان توسط دهیاران در امور روستا
		۲۷	۲	۳	۹	۱۰	۳	درصد	۱۱/۱	۳۷/۰	۳۳/۳	۷/۴	۱۰۰	۱۰۰	تأثیر جلب سرمایه گذاران روستایی توسط مدیران روستا (شورای روستا) برای ایجاد فرصت های شغلی در روستا
۰/۲۰۳	۲/۴۷	۲۷	۰	۳	۱۲	۶	۶	تعداد	۲۲/۲	۲۲/۲	۴۴/۴	۱۱/۱	۱۰۰	۱۰۰	میزان تأثیر تشویق و توجه به مشارکت زنان روستایی در امور مختلف روستا توسط مدیران روستا (دهیار، شورای روستا)
		۲۷	۱	۷	۸	۶	۵	درصد	۱۸/۵	۲۲/۲	۲۹/۶	۳/۷	۱۰۰	۱۰۰	تأثیر اطلاع رسانی به مردم در زمینه ی فعالیت ها و اقدامات دهیاری توسط دهیار
۰/۱۸۷	۲/۴۴	۲۷	۰	۳	۱۲	۶	۶	تعداد	۲۲/۲	۲۲/۲	۴۴/۴	۱۱/۱	۱۰۰	۱۰۰	نقش مشارکت مدیران روستا (شورای اسلامی، دهیار) جهت پیگیری طرح های عمرانی اختصاص یافته به روستا
		۲۷	۲	۷	۸	۶	۵	درصد	۱۸/۵	۲۲/۲	۲۹/۶	۳/۷	۱۰۰	۱۰۰	نقش مشارکت مدیران روستا (شورای اسلامی، دهیار) جهت پیگیری طرح های عمرانی اختصاص یافته به روستا
۰/۲۲۴	۲/۷۴	۲۷	۱	۷	۸	۶	۵	تعداد	۱۸/۵	۲۲/۲	۲۹/۶	۳/۷	۱۰۰	۱۰۰	نقش مشارکت مدیران روستا (شورای اسلامی، دهیار) جهت پیگیری طرح های عمرانی اختصاص یافته به روستا
		۲۷	۲	۷	۸	۸	۲	درصد	۷/۴	۲۹/۶	۲۹/۶	۷/۴	۱۰۰	۱۰۰	نقش مشارکت مدیران روستا (شورای اسلامی، دهیار) جهت پیگیری طرح های عمرانی اختصاص یافته به روستا
۰/۲۱۰	۲/۹۶	۲۷	۲	۷	۸	۸	۲	تعداد	۷/۴	۲۹/۶	۲۹/۶	۷/۴	۱۰۰	۱۰۰	نقش مشارکت مدیران روستا (شورای اسلامی، دهیار) جهت پیگیری طرح های عمرانی اختصاص یافته به روستا
		۲۷	۲	۷	۸	۸	۲	درصد	۷/۴	۲۹/۶	۲۹/۶	۷/۴	۱۰۰	۱۰۰	نقش مشارکت مدیران روستا (شورای اسلامی، دهیار) جهت پیگیری طرح های عمرانی اختصاص یافته به روستا

در بررسی افزایش مشارکت روستاییان در مدیریت حکمروایی خوب و بهبود آن در روستا از دیدگاه مدیران و خبرگان روستایی جدول (۴) نشان می دهد که بیش از ۷۰ درصد اقدام به جلب سرمایه گذاری روستایی، مشارکت توجه به محرومان، پیگیری طرح های عمرانی و اطلاع رسانی به مردم را متوسط و زیاد و از سوی دیگر بیش از ۶۵ درصد توجه به نظرات و پیشنهادات مردم روستا، نظرخواهی از مردم در انتخاب دهیار و وجود چشم انداز مالی بلند مدت برای روستا را برخلاف نظرات مدیران زیاد و متوسط ارزیابی کرده اند. نتایج بطور کلی این مطلب را نشان می دهد که افزایش مشارکت روستاییان در مدیریت حکمروایی خوب و بهبود آن در روستا از نظر مدیران و خبرگان روستایی درجه اهمیت بوده است.

جدول ۴. افزایش مشارکت روستاییان در مدیریت حکمروایی خوب و بهبود آن در روستا از نظر مدیران و خبرگان روستایی

ردیف	گویه	بسیار کم	کم	متوسط	زیاد	بسیار زیاد	جمع	میانگین	انحراف معیار
۱	میزان نظرخواهی مدیران نظارتی روستا (شورای اسلامی روستا) از مردم درباره انتخاب دهیار	۲۵	۴۶	۱۳۴	۱۳۸	۱۱	۳۵۴	۳/۲۷	۰/۰۴۶
		۷/۱	۱۳/۰	۳۷/۹	۳۹/۰	۳/۱	۱۰۰	۱۰۰	۱۰۰
۲	میزان بهره گیری از مشورت مردم روستا در تنظیم برنامه های دهیاری	۱۸	۴۰	۱۸۰	۹۲	۲۴	۳۵۴	۳/۲۹	۰/۰۵۳
		۵/۱	۱۱/۳	۵۰/۸	۲۶/۰	۶/۸	۱۰۰	۱۰۰	۱۰۰
۳	میزان بهره گیری از نشست های مشورتی عمومی توسط دهیار در خصوص بررسی مسائل و مشکلات روستا	۳۲	۲۲	۲۰۸	۷۷	۱۵	۳۵۴	۳/۱۸	۰/۰۵۰
		۹/۰	۶/۲	۵۸/۸	۲۱/۸	۴/۲	۱۰۰	۱۰۰	۱۰۰
۴	استفاده دهیار از مشارکت مردم روستا در تنظیم سند چشم انداز بلندمدت دهیار	۳۱	۲۸	۲۱۳	۶۵	۱۷	۳۵۴	۳/۱۸	۰/۰۴۸
		۸/۸	۷/۹	۶۰/۲	۱۸/۴	۴/۸	۱۰۰	۱۰۰	۱۰۰
۵	بهره گیری دهیار از نظرات و پیشنهادات مردم روستا در حل مشکلات	۲۸	۴۸	۱۷۱	۱۰۰	۶	۳۵۴	۳/۰۶	۰/۰۴۸
		۷/۹	۱۳/۶	۴۸/۳	۲۸/۲	۱/۷	۱۰۰	۱۰۰	۱۰۰
۶	اقدام به جلب سرمایه گذاران روستایی توسط دهیاران برای ایجاد فرصت های شغلی در روستا	۴۱	۲۷	۱۸۵	۸۳	۱۸	۳۵۴	۳/۰۳	۰/۰۴۸
		۱۱/۶	۷/۶	۵۲/۳	۲۳/۴	۵/۱	۱۰۰	۱۰۰	۱۰۰
۷	میزان تأثیر مشارکت هرچه بیشتر محرومان توسط دهیاران در امور روستا	۳۷	۳۱	۱۷۹	۹۳	۱۴	۳۵۴	۳/۰۵	۰/۰۵۱
		۱۰/۵	۸/۸	۵۰/۶	۲۶/۳	۴/۰	۱۰۰	۱۰۰	۱۰۰
۸	تأثیر جلب سرمایه گذاران روستایی توسط مدیران روستا برای ایجاد فرصت های شغلی در روستا	۳۰	۳۴	۲۰۵	۷۱	۱۴	۳۵۴	۳/۰۱	۰/۰۴۷
		۸/۵	۹/۶	۵۷/۹	۲۰/۱	۴/۰	۱۰۰	۱۰۰	۱۰۰
۹	میزان تأثیر تشویق و توجه به مشارکت زنان روستایی در امور مختلف روستا توسط مدیران روستا	۳۰	۸۴	۱۵۶	۷۸	۶	۳۵۴	۲/۸۵	۰/۰۴۹
		۸/۵	۲۳/۷	۴۴/۱	۲۲/۰	۱/۷	۱۰۰	۱۰۰	۱۰۰
۱۰	تأثیر اطلاع رسانی به مردم در زمینه فعالیت ها و اقدامات دهیاری توسط دهیار	۳۶	۳۴	۱۴۷	۱۲۰	۱۷	۳۵۴	۳/۱۴	۰/۰۵۴
		۱۰/۲	۹/۶	۴۱/۵	۳۳/۹	۴/۸	۱۰۰	۱۰۰	۱۰۰
۱۱	نقش مشارکت مدیران روستا (شورای اسلامی، دهیار) جهت پیگیری طرح های عمرانی اختصاص یافته به روستا	۲۷	۴۳	۱۵۳	۹۶	۳۵	۳۵۴	۳/۱۹	۰/۰۵۵
		۷/۶	۱۲/۱	۴۳/۲	۲۷/۱	۹/۹	۱۰۰	۱۰۰	۱۰۰

هرچند از قانون انتخاب دهیار بر عهده اعضای شورای اسلامی روستا می‌باشد. لذا با توجه به جمعیت کم در مناطق روستایی و جلب نظر ریش سفیدان و معتمدان محلی در انتخاب دهیار می‌تواند در مشارکت بیشتر اهالی روستا و افراد صاحب نظر در پیشبرد امور روستا بسیار موثر باشد. زیرا با فرهنگ اجتماعی حاکم در روستا که بیشتر افراد خویشاوندان هم می‌باشند بسیاری از امورات روستا مانند نیازسنج‌ها و تنظیم سند چشم‌انداز روستا و ایجاد تعاونی‌های تولیدی و توزیعی در زمینه اقتصادی که به منجر به ایجاد اشتغال و فروش محصولات تولیدی بدون واسطه به دست مصرف کننده می‌شود. و چون مشارکت مردم در امور روستا زیاد می‌باشد روستاییان از کم و کیف اقدامات انجام شده خود بدون واسطه اطلاع پیدا می‌کنند و خود را در همه زمینه‌ها مسئول می‌دانند و این احساس مسئولیت می‌تواند در شکوفایی روستا بسیار مؤثر باشد.

یافته‌های تحلیلی

با توجه به جدول (۵) می‌توان گفت مشارکت روستاییان در مدیریت و حکمروایی خوب روستایی و بهبود مدیریت و حکمروایی روستایی رابطه معناداری وجود دارد. رابطه بین این دو متغیر به صورت مستقیم و ضریب آزمون همبستگی پیرسون می‌باشد. از آن جایی که میزان خطای رابطه کمتر از $0/05$ و با توجه به ضریب تعیین رابطه، که در این تحقیق 95 درصد در نظر گرفته شده است به این ترتیب فرضیه مطرح شده در پژوهش، مورد تایید قرار می‌گیرد. در جدول زیر از طریق آزمون همبستگی پیرسون رابطه بین مشارکت روستاییان در مدیریت و حکمروایی خوب روستایی و بهبود آن نمایش داده شده است:

جدول ۵. نتایج آزمون همبستگی پیرسون بین متغیرهای مشارکت روستاییان در مدیریت و حکمروایی خوب روستایی و بهبود آن از دیدگاه مدیران و کارشناسان نهادها

حکمروایی خوب		مشارکت روستاییان
ضریب همبستگی پیرسون	$0/926$	
ضریب تعیین	$0/95$	
معناداری	$0/000$	
تعداد	۲۷	

نتایج جدول (۵) نشان می‌دهد که بین مشارکت روستاییان در مدیریت و حکمروایی خوب روستایی و بهبود آن رابطه مثبت و معنادار وجود دارد. به این معنا که توجه مدیران روستا به وظایف و اختیاراتشان در مدیریت روستایی و حکمروایی خوب روستاییان از دیدگاه مدیران و کارشناسان نهادها مؤثر می‌باشد. به این ترتیب که هر چقدر مدیران روستا در مدیریت روستایی به وظایف و اختیاراتشان به صورت صحیح عمل نمایند منجر به حکمروایی خوب می‌گردد.

از آن جایی که میزان خطای رابطه کمتر از $0/05$ و با توجه به ضریب تعیین رابطه، که در این تحقیق 95 درصد در نظر گرفته شده است فرضیه پژوهش مورد تایید قرار می‌گیرد. در جدول زیر نتایج آزمون همبستگی پیرسون در بررسی رابطه بین مشارکت روستاییان در مدیریت و حکمروایی خوب روستایی و بهبود آن نمایش داده شده است. به این ترتیب بین مشارکت روستاییان در مدیریت و حکمروایی خوب روستایی و بهبود مدیریت و حکمروایی روستایی رابطه مثبت و معنادار وجود دارد.

جدول ۶. نتایج آزمون همبستگی پیرسون بین متغیرهای مشارکت روستاییان در مدیریت و حکمروایی خوب روستایی و بهبود آن از دیدگاه مدیران و خبرگان روستایی

حکمروایی خوب		مشارکت روستاییان
ضریب همبستگی پیرسون	$0/968$	
ضریب تعیین	$0/95$	
معناداری	$0/002$	
تعداد	۲۵۴	

آزمون نمونه زوجی

با توجه به جدول (۷) می‌توان گفت بین مشارکت روستاییان و حکمروایی خوب و بهبود مدیریت و حکمروایی رابطه معناداری وجود دارد. رابطه بین این دو متغیر به صورت مستقیم است و ضریب آن $2/884$ می‌باشد از آن جایی که میزان خطای رابطه کمتر از $0/05$ و با توجه به ضریب تعیین رابطه، که در این تحقیق 95 درصد در نظر گرفته شده است به این ترتیب فرضیه پژوهش، مورد تأیید قرار می‌گیرد. جدول (۶) نشان می‌دهد که کارایی و اثربخشی مدیریت روستایی و حکمروایی خوب و بهبود مدیریت و حکمروایی رابطه مثبت و معنادار دارند. به این معنا که نقش مشارکت روستاییان در مدیریت روستایی و حکمروایی خوب روستایی از دیدگاه مدیران و کارشناسان نهادها رابطه مؤثر و مفید دارد.

جدول ۷. نتایج آزمون نمونه زوجی برای متغیرهای کارایی و اثربخشی مدیریت روستایی و حکمروایی خوب و بهبود آن از دیدگاه مدیران و کارشناسان نهادها

ضریب t	میانگین	انحراف معیار	میانگین انحراف خطا	ضریب تعیین
$2/884$	$0/444$	$0/801$	$0/154$	$0/008$

با توجه به جدول (۸) می‌توان گفت بین کارایی و اثربخشی مدیریت روستایی و حکمروایی خوب و بهبود مدیریت و حکمروایی رابطه معناداری وجود دارد. رابطه بین این دو متغیر به صورت مستقیم است و ضریب آن $23/273$ می‌باشد. از آن جایی که میزان خطای رابطه کمتر از $0/05$ و با توجه به ضریب تعیین رابطه، که در این تحقیق 95 درصد در نظر گرفته شده است به این ترتیب فرضیه مذکور مورد تأیید قرار می‌گیرد. جدول (۷) نشان می‌دهد که کارایی مدیریت روستایی و حکمروایی خوب و بهبود مدیریت و حکمروایی رابطه مثبت و معنادار دارند. براین اساس مشارکت هرچه بیشتر روستاییان و مدیران روستا در مدیریت روستایی سبب بهبود کارایی مدیران و شیوه مدیریت در روستا خواهد شد.

جدول ۸. نتایج آزمون همبستگی پیرسون نتایج آزمون t برای متغیرهای کارایی و اثربخشی مدیریت روستایی و حکمروایی خوب و بهبود آن از دیدگاه مدیران و خبرگان روستایی

ضریب t	میانگین	انحراف معیار	میانگین انحراف خطا	ضریب تعیین
$23/273$	$0/985$	$0/621$	$0/125$	$0/002$

نتیجه گیری

نتایج به دست آمده نشان می‌دهد از نظر مدیران و خبرگان روستایی اقدام به جلب سرمایه‌گذاری روستایی، توجه به نظرات و پیشنهادات مردم روستا، نظرخواهی از مردم در انتخاب دهیار و وجود چشم انداز مالی بلند مدت برای روستا در اهمیت بالاتری است و از دیدگاه مدیران و کارشناسان نهادها نقش مدیران در تاثیر تشویق و توجه به مشارکت زنان در روستا، توجه به محرومان، پیگیری طرح‌های عمرانی و اطلاع رسانی به مردم به عنوان عوامل تأثیرگذار بر افزایش مشارکت روستاییان در مدیریت حکمروایی خوب و بهبود آن در روستا می‌باشد. نتایج بطور کلی این مطلب را نشان می‌دهد که نقش مدیران روستایی بر افزایش مشارکت روستاییان در مدیریت حکمروایی خوب و بهبود آن در روستا درجه اهمیت بوده است.

نتایج تحلیلی در هر دو گروه مدیران و کارشناسان نهادها و مدیران و خبرگان روستایی با ضریب معناداری $0/000$ و $0/200$ در آزمون همبستگی پیرسون و $0/800$ و $0/200$ در آزمون نمونه زوجی نشان داد که ارتباط مؤثر و مثبتی بین مشارکت روستاییان و بهبود مدیریت و حکمروایی خوب روستایی وجود دارد. از این رو هرچند از قانون انتخاب دهیار برعهده اعضای شورای اسلامی روستا می‌باشد، لذا با توجه به جمعیت کم در مناطق روستایی و جلب نظر ریش سفیدان و معتمدان محلی در انتخاب دهیار می‌تواند در مشارکت بیشتر اهالی روستا و افراد صاحب نظر در پیش برد امور روستا بسیار مؤثر می‌باشد. زیرا با فرهنگ اجتماعی حاکم در روستا که بیشتر افراد خویشاوندان هم می‌باشند بسیاری از اموراتی روستا مانند نیازسنجی ها و تنظیم سند چشم انداز روستا و ایجاد تعاونی‌های تولیدی و توزیعی در زمینه اقتصادی که به منجر به ایجاد اشتغال و فروش محصولات تولیدی بدون واسطه به دست مصرف کننده می‌شود، چون مشارکت مردم در امور روستا زیاد می‌باشد روستاییان از کم و کیف اقدامات انجام شده خود بدون

واسطه اطلاع پیدا می‌کنند و خود را در همه زمینه‌ها مسئول می‌دانند و این احساس مسئولیت می‌تواند در شکوفایی روستا بسیار موثر باشد.

نتایج حاصل با یافته‌های تحقیقات صاحب‌نظران و متخصصان توسعه روستایی نظیر مرادی و همکاران (۱۳۹۵)، نوروزی و همکاران (۱۳۹۷)، بجارستینگ (۲۰۱۷) و دیمودک و بریگز (۲۰۱۸) و دیگران همسویی دارد، بنابراین در الگوی مطلوب به این مسئله نیز توجه شده و به رابطه بین دو متغیر اصلی تحقیق پرداخته شده است. با توجه به مباحث مطرح شده به طور کلی موارد زیر برای افزایش مشارکت روستائیان و متعاقب آن بهبود مدیریت روستایی پیشنهاد می‌گردد:

- مسئولیت‌پذیری مدیران روستا و پاسخگو و شفاف بودن در برابر وظائف و عملکردهای خود
- برگزاری جلسات عمومی در روستا برای ارائه گزارش عملکرد و تشویق روستائیان برای شرکت در بحث‌های عمومی
- ایجاد، تقویت و توانمندسازی تشکل‌های محلی - مردمی در نواحی روستایی
- تقویت و توسعه خلاقیت، نوآوری و فرهنگ کارآفرینی در روستائیان
- افزایش و تقویت حس همکاری و کارگروهی و جمعی در روستائیان
- مشارکت حداکثری مردم در فعالیت‌های مربوط به روستا و تصمیماتی که به سرنوشت آنها مربوط می‌شود
- کنترل، ارزیابی و پایش عملکردهای مدیران روستا
- آموزش، یادگیری و آشنایی به حقوق و قوانین مربوط به خود و محیط روستایی خود، تا بتوانند با بینش، دانش و آگاهی در تصمیم‌سازی و تصمیم‌گیری‌ها و برنامه‌ریزی‌ها مشارکت داشته باشند.

تقدیر و تشکر

این مقاله مستخرج از رساله دکتری رشته جغرافیا و برنامه‌ریزی روستایی بوده که در دانشگاه آزاد اسلامی واحد رشت از آن دفاع شده است.

منابع

- ایمانی جاجرمی، حسین و عبداللهی، مجید. (۱۳۸۸). بررسی تغییرات مدیریت روستایی در ایران: از انقلاب مشروطه تا امروز. /رهبرد، ۵۲، ۲۲۱-۲۴۴.
- بدری، سید علی؛ اکبریان، سید رضا و قصابی، محمد جواد. (۱۳۹۲). نقش مدیریت محلی در توسعه کالبدی سکونتگاه‌های روستایی (مطالعه موردی: مناطق روستایی شهرستان آران - بیدگل). /تحقیقات روستایی، ۴، ۲۴۹-۲۷۶.
- زارعی، علی اکبر؛ کفاش، محبوبه و شیرین بیان، عطیه. (۱۳۹۳). دموکراسی و حکمرانی خوب، با تأکید بر جامعه روستایی، تأثیر عوامل اقلیمی و طبیعی مؤثر بر معماری نواحی روستایی ایران، زمینه ساز توسعه است. کنفرانس ملی معماری و منظر شهری پایدار. (به فارسی)
- شفیعی ثابت ناصر؛ حسینی حاصل، صدیقه و رهبری مهناز. (۱۳۹۸). مدیریت روستایی، توانمندسازی ذینفعان محلی و تحول کالبدی سکونتگاه‌های روستایی (مطالعه موردی: استان سمنان). مسکن و محیط روستا، ۳۸(۱۶۵)، ۱۱۳-۱۲۸. doi: 10.22034/38.165.113
- طالبی، مصطفی؛ دربان آستانه، علیرضا و موسوی، سید عارف. (۱۳۹۶). تبیین الگوی فضایی حکمروایی خوب روستایی در کلانشهر کرج. پژوهش‌های جغرافیای برنامه‌ریزی شهری جغرافیایی، ۵(۴)، ۶۰۶-۵۸۵. doi: 10.22059/jurbangeo.2018.245340.809
- عناستانی علی اکبر و حاتمی نژاد حسین. (۱۳۹۱). مدیریت نوین روستایی و نقش آن در تغییر وضعیت مسکن با توجه به عملکرد ضیاران (مطالعه موردی: میش خاص دهستان - شهرستان ایلام). جغرافیا (برنامه‌ریزی منطقه‌ای)، ۲(۲)، ۱۴۰-۱۲۱.
- فرمانداری صومعه سرا. (۱۳۹۶). معرفی شهرستان صومعه سرا. برگرفته از <https://somesara.gilan.ir>.
- مرادی، م؛ نظری، م؛ فتحی، م و صادقی، ط. (۱۳۹۵). دموکراسی و حکمرانی خوب راه را برای توسعه با تأکید بر جامعه روستایی هموار می‌کند. تهران: نهمین کنگره رهبران مترقی.
- مرکز آمار ایران. (۱۳۹۵). نتایج سرشماری عمومی نفوس و مسکن ۱۳۹۵، شهرستان صومعه سرا.
- نوروزی اصغر، و ابراهیمی، الهه. (۱۳۹۷). بررسی تحقق شاخص‌های حکمروایی خوب در مناطق روستایی شهرستان لنجان. برنامه‌ریزی توسعه کالبدی، ۵(۲)، ۹۳-۱۰۹.

- Bjärstig, T., & Sandström, C. (2017). Public-private partnerships in a Swedish rural context-A policy tool for the authorities to achieve sustainable rural development?. *Journal of Rural Studies*, 49, 58-68.
- Diemuodeke, E. O., & Briggs, T. A. (2018). Policy pathways for renewable and sustainable energy utilisation in rural coastline communities in the Niger Delta zone of Nigeria. *Energy Reports*, 4, 638-644.
- Hesam, M., Rezvani, M., & Ashoor, H. (2014). The Villagers' Satisfaction of Dehyari (Rural Management Unit) Performance with good governance approach (The case study: the villages of south district Gorgan city). *Geographical Planning of Space*, 4(14), 99-128. (in Persian)
- Hwang, J., Park, J., & Lee, S. (2018). The impact of the comprehensive rural village development program on rural sustainability in Korea. *Sustainability*, 10(7), 2436.
- Yu, Z., Wu, C., Tan, Y., & Zhang, X. (2018). The dilemma of land expansion and governance in rural China: A comparative study based on three townships in Zhejiang Province. *Land Use Policy*, 71, 602-611.

How to cite this article:

Masroozehad, N., Molaie Hashjin, N., Pourramzan, E & Ghoreishi, M.B. (2024). Explaining the Role of Participation in Rural Management with a Good Governance Approach in the Villages of Soumeh Sara County. *Journal of Studies of Human Settlements Planning*, 19(2), 31-41.

ارجا به این مقاله:

مسرورنژاد، ناصر؛ مولائی هاشجین، نصرالله؛ پوررمضان، عیسی و قریشی، محمد باسط. (۱۴۰۳). تبیین نقش مشارکت در مدیریت روستایی با رویکرد حکمروایی خوب در روستاهای شهرستان صومعه سرا. *فصلنامه مطالعات برنامه ریزی سکونتگاه‌های انسانی*، ۱۹(۲)، ۳۱-۴۱.

فصلنامه

مطالعات برنامه‌ریزی سکونتگاه‌های انسانی