

فصلنامه علمی مطالعات برنامه‌ریزی سکونتگاه‌های انسانی
دوره ۱۵، شماره ۴ (پیاپی ۵۳)، زمستان ۱۳۹۹
شاپای چاپی ۵۹۶۸-۲۵۳۸ شاپای الکترونیکی ۵۹۵۵X-۲۵۳۸
<http://jshsp.iaurasht.ac.ir>

مقاله پژوهشی
صص. ۱۲۷۳-۱۲۹۰

تحلیل شاخص‌ها و ظرفیت‌های توسعه کارآفرینی در سکونتگاه‌های روستایی شهرستان بویراحمد

محمد اسکندری - دانش آموخته دکتری جغرافیا و برنامه‌ریزی روستایی، دانشگاه اصفهان، اصفهان، ایران
احمد تقدیسی* - استادیار گروه جغرافیا و برنامه‌ریزی روستایی، دانشگاه اصفهان، اصفهان، ایران
یوسف قنبری - دانشیار گروه جغرافیا و برنامه‌ریزی روستایی، دانشگاه اصفهان، اصفهان، ایران

تاریخ دریافت: ۱۳۹۷/۰۷/۱۶

تاریخ پذیرش: ۱۳۹۹/۰۹/۲۸

چکیده

بی‌شک تلاش برای کاهش مسائل و مشکلات نواحی روستایی و استقرار مناسب آن‌ها در چرخه توسعه، مستلزم توجه‌ای ویژه است. امروزه توجه به توسعه کارآفرینی در این نواحی با توجه به شرایط موجود، از مهم‌ترین راهکارهای توسعه روستایی محسوب می‌شود. بر این اساس بررسی شاخص‌ها و ظرفیت‌های توسعه کارآفرینی در سکونتگاه‌های روستایی در راستای توسعه این نوع نگرش اقتصادی از اقدامات اولیه محسوب می‌شود. هدف این مقاله بررسی شاخص‌های کارآفرینی و همچنین ظرفیت‌های موجود در شهرستان بویراحمد در توسعه کارآفرینی است. روش تحقیق توصیفی-تحلیلی و بر مبنای هدف کاربردی است. جامعه آماری تحقیق، سرپرستان خانوارهای روستایی بالای ۲۰ خانوار، بالغ بر ۲۶۴۸۳ نفر هستند که در ۲۱۸ روستا استقرار داشته‌اند. حجم نمونه با استفاده از جدول بارتلت، ۲۲۰ نفر محاسبه و از ابزار پرسش‌نامه برای گردآوری داده‌ها در ۲۹ روستای نمونه استفاده شد. نتایج نشان داد که شاخص‌های کارآفرینی در سکونتگاه‌های روستایی با میانگین ۲/۸۰ در وضعیت نامناسبی قرار دارند. کشت گیاهان دارویی، پرورش آبزیان، توسعه منابع آب معدنی و گردشگری از مهمترین ظرفیت‌های توسعه کارآفرینی در منطقه شناخته شد. همچنین مدل ساختاری تحقیق نشان داد که میزان اثرگذاری و تبیین شاخص‌های کارآفرینی بر ظرفیت‌های موجود ۰/۶۹+ است. همچنین اثرات دو متغیر شاخص‌ها و ظرفیت‌ها بر توسعه کارآفرینی روستایی، به ترتیب با میزان تبیین و اثرگذاری ۰/۵۲+ و ۰/۴۶+ تایید شدند. بنابراین شاخص‌ها بر ظرفیت‌ها اثرگذار بوده و این دو نیز بستر توسعه کارآفرینی را توانمند می‌آورند.

واژه‌های کلیدی: شاخص‌های کارآفرینی، ظرفیت‌های کارآفرینی، سکونتگاه‌های روستایی، شهرستان بویراحمد

نحوه استناد به مقاله:

اسکندری، محمد؛ تقدیسی، احمد و قنبری، یوسف (۱۳۹۹). تحلیل شاخص‌ها و ظرفیت‌های توسعه کارآفرینی در سکونتگاه‌های روستایی شهرستان بویراحمد. *مطالعات برنامه‌ریزی سکونتگاه‌های انسانی*، ۱۵(۴)، ۱۲۷۳-۱۲۹۰.

http://jshsp.iaurasht.ac.ir/article_672816.html

مقدمه

به‌طور کلی واژه کارآفرینی ترجمه فرانسوی "انترپرندر"^۱ به معنای متعهدشدن است. اصطلاح کارآفرین به کسی اطلاق می‌شود که متعهد می‌شود، مخاطره‌های یک فعالیت اقتصادی را سازمان‌دهی و تقبل کند. کارآفرینی واژه‌ای است نو و از معنای آن نمی‌توان به مفهوم واقعی آن دست پیدا کرد و از این نظر نیز کارآفرینی تعاریف متفاوتی دارد. وجود تفاوت‌ها در تعریف کارآفرینی، از سویی نشان‌دهنده گستردگی و اهمیت موضوع است که می‌تواند از زوایای مختلف مورد بررسی قرار گیرد و از سوی دیگر نشان‌دهنده پویایی موضوع است که زمینه ارائه مدل‌ها، تئوری‌ها متفاوتی را فراهم می‌آورد (Koratko, 2001: 1). هیسریچ و همکاران (۲۰۰۵) فرآیند کارآفرینی را خلق چیزی نو می‌دانند که توأم با صرف وقت و تلاش بسیار و پذیرش خطرات مالی، روحی و اجتماعی برای به دست آوردن منابع مالی، رضایت شخصی و استقلال است (Hisrich, Hisrich & Dean, 2005: 62). به عبارت دیگر، کارآفرینی یعنی تمایل به اعمال ریسک‌های حساب‌شده هم در زمینه‌های شغلی و هم مالی و سپس انجام هر کاری که برای ایجاد مزیت و امتیاز ممکن است (Ashomre, 2004: 2).

کارآفرینی با توجه به توضیحات ارائه شده به یک توسعه تدریجی مبتنی بر داشته‌های موجود منجر می‌شود. همچنان که شومپتر^۲ از آن به عنوان محرک رشد اقتصادی و پایه توسعه یاد می‌کند (Mohapatra, Scot & Rachael, 2006: 5). تقویت کارآفرینی و ایجاد بستر مناسب برای توسعه از ابزارهای پیشرفت کشورها به‌ویژه کشورهای در حال توسعه است؛ زیرا فعالیت با اثربخشی بالا به توسعه اقتصادی منجر می‌شود (Verheul, 2004: 4). بر این اساس کارآفرینی از ضروریات توسعه اقتصاد در مفهوم عام و توسعه اقتصاد روستایی است که مورد توجه قرار دادن آن در برنامه‌ریزی‌های جدید و آینده‌نگر و تعریف مفاهیم و ساختارهای آن، اهمیت آن را دوچندان می‌کند. علاوه بر این، شناخت و چارچوب‌بندی مطلوب کارآفرینی با توجه به توانمندی‌های موجود محیطی، در تحقق توسعه پایدار روستایی مؤثر است. یکی از عوامل مؤثر در توسعه روستایی در حال حاضر، کارآفرینی است؛ زیرا کارآفرینی می‌تواند با خلق فرصت‌های جدید اشتغال و درآمد، نقش مؤثری در بهبود وضع اقتصادی و معیشتی روستاها داشته باشد. امروزه تلاش‌های مردم مناطق روستایی برای دستیابی به پایداری اقتصادی می‌تواند با استفاده از کارآفرینان محلی افزایش یابد. زیرا تمرکز بر منابع اقتصادی محلی از طریق توسعه کارآفرینی محلی یکی از شیوه‌های توسعه اقتصادی این مناطق است (Heaton, 2005: 1). کارآفرینی برای اینکه بتواند باعث تحول در جامعه روستایی شود، نیاز به یکسری تغییر و تحولات در ساختارهای ذهنی و اجتماعی روستاییان دارد (Markely, 2006: 5). حال برای اینکه زمینه توسعه کارآفرینی در روستاها تحقق یابد، بایستی ظرفیت‌ها و محدودیت‌های موجود در این زمینه از نظر ابعاد مختلف شناسایی شود؛ چراکه توسعه کارآفرینی در نواحی روستایی مبتنی بر منابع محیطی انجام می‌گیرد. لذا بایستی مقتضیات مکانی-زمانی روستاها از نظر ابعاد ذکر شده را شناخت و مورد بررسی قرار داد.

سکونتگاه‌های روستایی مورد مطالعه در این تحقیق، نقاط روستایی شهرستان بویراحمد در استان کهگیلویه و بویراحمد می‌باشند. این روستاها دارای اقتصاد متکی بر کشاورزی و در برخی موارد صنعتی و فعالیت‌های خدماتی هستند. با وجود آن که فعالیت‌های اقتصادی در روستاهای این منطقه کما بیش متنوع بوده است، اما از یک اقتصاد قوی برخوردار نمی‌باشند. دلایل مختلفی در این زمینه وجود دارد که می‌تواند به مواردی از جمله نبود زیرساخت‌های مناسب، خشکسالی‌های اخیر، ضعف فعالیت‌های خدماتی و غیره اشاره نمود. اما به‌صورت کلی عامل اصلی در این زمینه عدم یکپارچه‌سازی منابع محیطی و بهره‌برداری از آن در راستای توسعه روستایی است. روستاهای منطقه مورد مطالعه با توجه تاثیرات درونی و بیرونی با مشکلات اقتصادی زیادی روبه‌رو هستند و برخلاف گذشته از هر کدام از بخش‌های تولیدی خود از جمله زراعت، دامداری، صنایع دستی و غیره نمی‌توانند بهره‌وری لازم را داشته باشند و در واقع یک اقتصاد معیشتی کوچک شکل گرفته است. به گونه‌ای که اکثر فعالیت‌های تولیدی یا اقتصادی جهت تامین نیازهای فردی و خانوادگی می‌باشد و کمتر محصولات و تولیدات برای عرضه به بازار تهیه می‌شوند. بر این اساس با توجه به این نوع نگرش حاکم و فضای به وجود آمده بایستی به صورت علمی و دقیق به آن نگاه شود و زمینه را برای تغییر شرایط کنونی فراهم کرد. رویکردهای مختلف برای مرتفع سازی این موضوع در منطقه مطالعه وجود دارد که توسعه کارآفرینی از مهمترین آن‌ها

است. برای این که توسعه کارآفرینی در نقاط روستایی منطقه مورد توجه قرار گیرد، ابتدا بایستی وضعیت سکونتگاه‌های روستایی از نظر شاخص‌های کارآفرینی در میان مردم مورد سنجش قرار گیرد. با بررسی اولیه در این زمینه مشخص می‌شود که نواحی روستایی منطقه در چه سطحی از شاخص‌های کارآفرینی برخوردار هستند؛ چرا که برای توسعه کارآفرینی در هر گروه از جامعه انسانی، ابتدا بایستی سطح این شاخص‌ها بررسی شود. پس از سنجش وضعیت این شاخص‌ها در مرحله بعد می‌توان نسبت به ارزیابی ظرفیت‌های موجود محیطی در منطقه در راستای توسعه کارآفرینی مبادرت نمود. بنابراین با توجه به اهمیت امروزی توسعه کارآفرینی و تأکید بر این رویکرد در اقتصاد روستایی، ضرورت دارد شاخص‌های کارآفرینی در سطح مردم روستایی مورد بررسی قرار گیرد و سپس ظرفیت‌های محیطی موجود در زمینه توسعه کارآفرینی نیز شناسایی و مورد تحلیل قرار گیرد. تا بتوان زمینه رشد و شکوفایی بسیاری از ظرفیت‌ها را فراهم نمود. بر این اساس این پژوهش به دنبال پاسخ به سه سوال اساسی می‌باشد:

۱. اینکه وضعیت شاخص‌های کارآفرینی در سکونتگاه‌های روستایی منطقه چگونه است؟

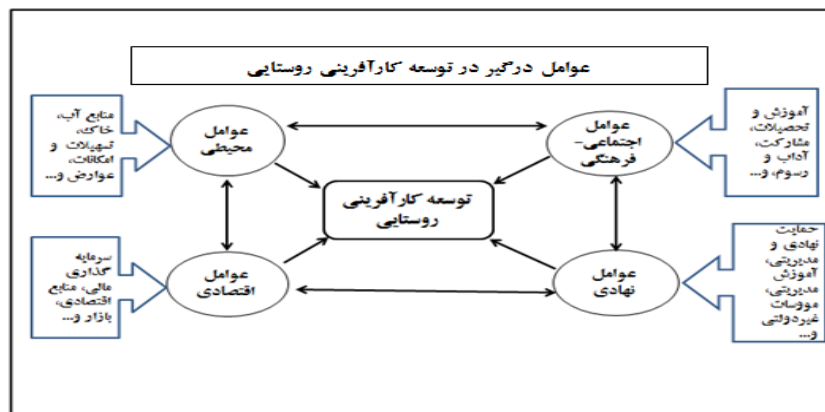
۲. منطقه مورد مطالعه چه ظرفیت‌هایی را برای توسعه کارآفرینی روستایی دارد؟

۳. اینکه آیا شاخص‌ها و ظرفیت‌های کارآفرینی موجود در سکونتگاه‌های روستایی می‌توانند به روند توسعه کارآفرینی کمک نمایند؟ دامنه تأثیرات کارآفرینی بر جامعه بسیار وسیع است. از تغییر در ارزش‌های اجتماعی تا رشد شتابان اقتصادی. محققین تغییرات مختلفی که رواج فرهنگ کارآفرینی در یک جامعه ایجاد می‌کند را بررسی کرده و آثار آن را از دیدگاه‌های متفاوت مورد بحث قرار داده‌اند. برخی از تأثیرات ذکر شده عبارت‌اند از: ایجاد ثروت، اشتغال‌زایی، ایجاد و توسعه فناوری، ترغیب و تشویق سرمایه‌گذاری، شناخت، ایجاد و گسترش بازارهای جدید، افزایش رفاه و ساماندهی و استفاده اثربخش از منابع (Sidayi & Sadeghi, 2014: 51). همچنین ویلکن (۱۹۹۲)^۱ چهار دسته از عوامل را برای ظهور کارآفرینی مهم می‌شمارد: (۱) عوامل اقتصادی: مزیت‌های بازار، فراهم بودن سرمایه (۲) عوامل غیراقتصادی: مقبولیت کارآفرینی (از نظر فرهنگی)، تحرکات اجتماعی، امنیت و عواملی همچون طبقه اجتماعی، قدرت و کنترل. (۳) عوامل روان‌شناختی: نیاز به توفیق، انگیزه‌ها و مخاطره‌پذیری. (۴) ترکیب عوامل تولید: به‌منظور ایجاد تغییر در تولید محصولات و خدمات (McElwee, 2005: 26).

علاوه بر این به چارچوب و توسعه کارآفرینی از دیدگاه‌های مختلفی اشاره شده است. بر اساس دیدگاه جامعه‌شناسی، طرفداران این دیدگاه سعی بر آن دارند تا برای تبیین پدیده کارآفرینی از مدل‌های جامعه‌شناسانه استفاده نمایند. در این دیدگاه محیط نقش مهمی در شکل‌گیری رفتار کارآفرینانه دارد. بر اساس نظر وبر جامعه و ارزش‌های آن نقش مهمی در ایجاد کارآفرین دارد و همچنین کارآفرینان نیز نقش بسیار مؤثری در ایجاد تحولات ارزشمند ایفا می‌نمایند (Saidikia, 2006: 43). جامعه‌شناسان کارآفرینان را عاملان اشتغال‌زایی، انتقال فناوری، تعادل در اقتصادهای پویا، کاهش بوروکراسی اداری، ساماندهی منابع می‌دانند (Alison, 1990: 304). نظریه‌های رفتارگرایان (روانشناسان) برای توسعه کارآفرینی، ویژگی‌های رفتاری - روان‌شناختی کارآفرینان را مورد توجه قرار داده و ویژگی‌های مشخص از جمله مخاطره‌پذیری، میل به استقلال‌طلبی، تحمل ابهام، اعتمادبه‌نفس بالا، مرکز کنترل درونی، خلاقیت و ایده‌سازی، اعتماد به نفس، آرمان‌گرایی، آینده‌نگری، خودمحوری، پیش‌گام بودن، فرصت‌گرایی، نتیجه‌گرایی، اهل کار و عمل بودن، ثبات و استحکام کامل در برابر هیجان‌ها، امید به موفقیت، توانایی بالا در تشخیص الگوها، خلق ایده‌های جدید و توسعه آن‌ها را از ویژگی‌های روانی کارآفرینان و همچنین، از شروط لازم برای تحقق توسعه کارآفرینی می‌دانند (Hrivnak & Sherman, 2010: 34). در نظریه رفتاری، کارآفرینی یکی از اساسی‌ترین وسیله ارزش‌آفرینی شناخته شده است. طرفداران نظریه رفتاری، فرآیند کارآفرینی را یک فرآیند پیچیده دانسته که به شدت تحت تأثیر محیط و زمینه‌هاست (Forter, 2006: 60). در نظریه‌های اقتصادی بیش‌تر به بحث نوآوری در تولید محصول و جلب سرمایه‌گذاری، ایجاد تعادل بین عرضه و تقاضا، ایجاد مبادله و گردش پول در اقتصاد، فراهم آوردن ابزار و تولید محصولات جدید قابل عرضه با بازار، تحمل عدم قطعیت، داشتن مهارت‌های مدیریتی، جابجایی منابع اقتصادی بر اساس اصول بهره‌وری، آگاهی از فرصت‌های سودآور و کشف نشده اشاره کرده‌اند.

از نظر اندیشمندان توسعه روستایی، توسعه کارآفرینی در نقاط روستایی یکی از مهم‌ترین استراتژی‌های توسعه روستایی است که می‌تواند در رشد و توسعه اقتصادی روستاها نقش به‌سزایی داشته باشد. از نظر آن‌ها کارآفرینی وسیله‌ای برای بهبود کیفیت زندگی، ایجاد فرصت‌های شغلی، افزایش بازدهی و بهره‌وری تولیدات روستایی، افزایش درآمد روستاییان، کاهش فقر و کاهش مهاجرت

روستاییان در نواحی روستایی است (Sidayi & Sadeghi, 2014: 69). کارآفرینی در محیط روستایی دارای گستردگی زیادی است و به دلیل تسلط بخش کشاورزی در اغلب مناطق روستایی، تاکید عمده بر کارآفرینی کشاورزی است. بنابراین، توسعه کارآفرینی روستایی پتانسیلی برای کمک به تنوع بخشی به درآمد و میزان تولیدات کشاورزی و غیر کشاورزی است که فرصت‌های مناسبی را برای کاهش مخاطره معیشتی و افزایش امنیت غذایی پایدار در مناطق روستایی فراهم می‌کند. کارآفرینی روستایی می‌تواند یکی از زمینه‌های مناسب برای ایجاد اشتغال در بخش‌های کشاورزی و غیر کشاورزی باشد. کارآفرینی روستایی دارای عناصر پایه‌ای است که تمرکز عمده آن‌ها بر فراهم کردن زیرساخت‌های اساسی روستا (سخت‌افزاری و نرم‌افزاری) و خدماتی است که موجب کاهش فقر و تسریع رشد اقتصادی روستا می‌شود. عوامل مهمی که فرآیند کارآفرینی روستایی را شکل مؤثری می‌بخشند و توسعه می‌دهند عبارت‌اند از: زیرساخت‌های اجتماعی، کیفیت نیروی انسانی (Roknoddin Eftekhari & Sajasi, 2010: 93). کیفیت مدیریت، دانش فنی، آموزش و ترویج (Hezarjaribi, 2005: 143). در توسعه کارآفرینی روستایی عوامل مختلفی تأثیر گذارند. این عوامل را می‌توان به دو گروه کلی تقسیم کرد. (۱) عوامل فردی و (۲) عوامل محیطی. از دیدگاه آلیسون^۱ فعالیت کارآفرینی تحت تأثیر عوامل گوناگونی مانند ویژگی‌ها و انگیزه‌های فردی، آموزش، فرهنگ و آداب و رسوم، قوانین، سیاست‌ها و دانش فنی است که می‌تواند آثار و نتایج مختلفی را به لحاظ الگوهای رفتاری، اقتصادی، اجتماعی و جز این‌ها در برداشته باشد (Alison, 1990: 1990). از دیدگاه لورد کیپانیدزه^۲ توسعه کارآفرینی روستایی به عامل فرهنگی-اجتماعی، محیطی و زیرساختی، اقتصادی و نهادی بستگی دارد (Sidayi & Sadeghi, 2014: 133).

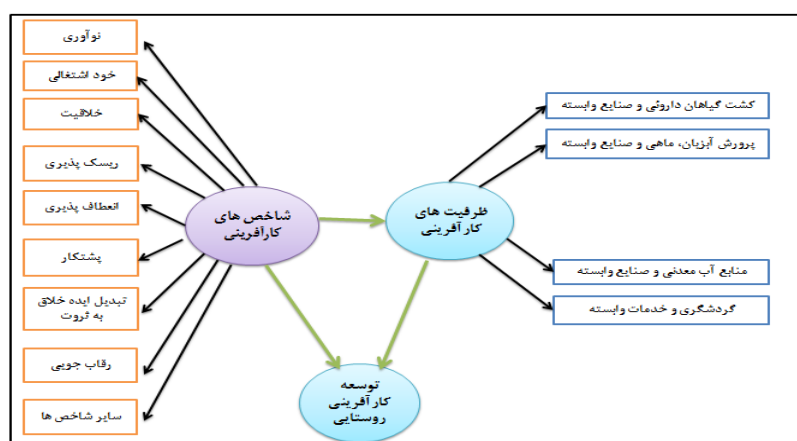


شکل ۱. عوامل مؤثر در توسعه کارآفرینی روستایی

بر اساس آنچه که بیان شد، تقویت کارآفرینی در جامعه روستایی اهمیت زیادی داشته و بر مبنای این پژوهش‌ها، این رویکرد می‌تواند عامل بسیار مهمی برای رشد اقتصادی باشد. هرچند کارآفرینی می‌تواند آثار مثبت متعددی در جوامع روستایی داشته باشد، ولی خود نیز به‌عنوان یک پدیده اقتصادی-اجتماعی و فرهنگی وابسته، متأثر از زمینه‌ها، عوامل و مهارت‌های مختلفی است. در واقع ظهور کارآفرینی در یک جامعه وابسته به زمینه‌ها و عواملی است که در شکل‌گیری آن تأثیر ویژه دارد که در شکل بالا ذکر گردید. اما می‌توان به‌طور خلاصه‌تر این عوامل را به طریق زیر بیان نمود. شرایط اقتصادی و بازار منابع مالی و تسهیلات سرمایه گذاری، نیروی کار، تسهیلات فیزیکی، منابع و زیرساخت‌های اقتصادی، خدمات تخصصی و محیط اقتصادی کلان؛ ساختار و پویایی صنعت (اندازه، رشد و ساختار بازار و صنعت و استراتژی شرکت‌های بزرگ)؛ چارچوب قانون و مقررات (سیستم مالیاتی، سیستم حقوقی و سیاست‌های حمایتی دولت)؛ سرمایه‌های اجتماعی، فرهنگ مشوق کارآفرینی، نهادهای پشتیبان، سیستم آموزشی، شبکه کارآفرینی؛ جنبه‌های شخصیتی (تجربه کاری، تحصیلات، تمایل به مخاطره و کار سخت، انعطاف‌پذیری، میزان دارایی‌ها، سن و جنسیت) (Saeedi Kia, 2006: 24). در راستای این تحقیق، تحقیقات گوناگونی وجود دارد. فلومار^۳ و دوتا (۲۰۱۰)، در مقاله‌ای عوامل مؤثر بر کارآفرینی صنعتی روستایی در بین کشاورزان را بررسی نموده است. نتایج حاکی از آن دارد که همه کارآفرینان از

1. Alison
2. Lord kipanidze
3. Folmar & Dutta

حمایت مالی خانواده برخوردار نیستند و بازار سرمایه می‌تواند شکاف را پر کند که این امر از طریق راه‌اندازی موسسات مالی و همچنین ارتقاء برنامه‌های آموزشی و سرمایه‌گذاری در روستاها امکان‌پذیر می‌باشد (Folmar & Dutta, 2010). دابسون^۱ (۲۰۰۹) در مطالعه خود برای طراحی فعالیت‌های کارآفرینی در مناطق روستایی به این نتیجه رسید که ایجاد فعالیت‌های متناسب با نیازهای شناسایی شده جامعه محلی، تولیدات کافی متناسب با مقیاس، منابع و مهارت‌های محلی و تمرکز بر کارآفرینی و یادگیری مداوم از مهم‌ترین عوامل اصلی در حیات‌بخشی و ایجاد فضای کارآفرینی در مناطق روستایی است (Dabson, 2009). جانکی کوا^۲ (۲۰۰۴) عوامل اقتصادی مؤثر در رونق کارآفرینی را در دو سطح موقعیت‌های ساختاری و موقعیت‌های شخصی بررسی می‌کند. موقعیت‌های ساختاری شامل کالا و خدمات، دسترسی به سرمایه، وجود بازار رقابتی و نرخ‌های مالیاتی می‌شود. موقعیت‌های شخصی نیز عوامل نیروی کار ماهر، سرمایه انسانی و سطح درآمد را در بر می‌گیرد (Jancikova, 2004). سینگ^۳ (۲۰۰۲) به بررسی نهادینه شدن کارآفرینی روستایی از طریق سازمان‌های غیردولتی پرداخته و معتقد است که مشکلات جمعیتی و بیکاری در روستاهای هند، نهادینه کردن فرآیند و مفهوم کارآفرینی روستایی را مطرح ساخته است. سازمان‌های غیردولتی و تجربه موسسه توسعه کارآفرینی با استفاده از آموزش به‌عنوان یک استراتژی، نتایج بسیار مثبتی به همراه داشته و برای دستیابی به آن، توسعه سرمایه‌گذاری روستایی را یک‌راه حل اساسی می‌دان (Singh, 2002). هورنزی و همکاران^۴ (۱۹۹۳) به نقل از هرندی‌زاده (۱۳۸۹)، مهم‌ترین عوامل تأثیرگذار بر موفقیت کارآفرینی را تشویق به نوآوری، توسعه تیم‌های کارآفرینی، حمایت مدیریت ذکر نموده‌اند (Hornsby et al, 1993). رضوانی و نجارزاده (۱۳۸۷) به بررسی و تحلیل زمینه‌های کارآفرینی روستاییان در فرآیند توسعه نواحی روستایی پرداخته‌اند و به این نتیجه رسیدند که زمینه اقتصادی و اجتماعی در روستاها مهیا می‌باشد. آموزش کارآفرینی و آماده‌سازی محیط اجتماعی و اقتصادی روستاها برای جذب نیروی انسانی جوان، متخصص و ماهر به نواحی روستایی و فعالیت‌های کشاورزی می‌تواند به‌عنوان راه‌کار اصلی در ایجاد و تقویت کارآفرینی این نواحی در راستای توسعه پایدار بسیار مؤثر باشد (Rezvani & Najarzade, 2008). گلرد (۱۳۸۴) در تحقیق خود با هدف بررسی عوامل مؤثر در توسعه کارآفرینی زنان نتیجه گرفت که ویژگی‌های شخصیتی و سرمایه انسانی در بعد فردی و ویژگی ارتباط با دوستان نزدیک و مجرب در بعد فرهنگی و محیطی، از مهمترین عوامل مؤثر در توسعه کارآفرینی زنان محسوب می‌شوند. با توجه به چارچوب تحقیق و مطالعات صورت گرفته شده، مدل مفهومی تحقیق به صورت زیر ارائه می‌شود. به این صورت که در یک بخش از تحقیق شاخص‌های کارآفرینی در ۲۳ مورد از جمله نوآوری، خود اشتغالی، خلاقیت، ریسک‌پذیری، تعاطف‌پذیری، پشتکار، تبدیل ایده خلاق به ثروت، رقابت‌جویی، سایر شاخص‌ها، کشت گیاهان دارویی و صنایع وابسته، پرورش آبزیان، ماهی و صنایع وابسته، منابع آب معدنی و صنایع وابسته، گردشگری و خدمات وابسته، توسعه کارآفرینی روستایی، مدل مفهومی تحقیق به صورت زیر ارائه می‌شود. به این صورت که در یک بخش از تحقیق شاخص‌های کارآفرینی در ۲۳ مورد از جمله نوآوری، خود اشتغالی، خلاقیت، ریسک‌پذیری، تعاطف‌پذیری، پشتکار، تبدیل ایده خلاق به ثروت، رقابت‌جویی، سایر شاخص‌ها، کشت گیاهان دارویی و صنایع وابسته، پرورش آبزیان، ماهی و صنایع وابسته، منابع آب معدنی و صنایع وابسته، گردشگری و خدمات وابسته، توسعه کارآفرینی روستایی، مدل مفهومی تحقیق به صورت زیر ارائه می‌شود.



شکل ۲. مدل مفهومی تحقیق

1. Dabson
2. Jancikova
3. Singh
4. Hornsby et al

روش پژوهش

روش تحقیق بر مبنای ماهیت توصیفی-تحلیلی و بر اساس روش کمی و پیمایشی است که در آن وضعیت متغیرهای مستقل با متغیرهای وابسته سنجیده می‌شود. ابزار اصلی تحقیق، پرسش نامه محقق ساخته است که روایی آن توسط کارشناسان و خبرگان انجام شد. پایایی آن نیز از طریق ضریب آلفای کرونباخ مورد تایید قرار گرفت که برای بخش‌های مختلف پرسش نامه مقدار بالای ۰/۷۰ به دست آمد. جامعه آماری تحقیق را سرپرستان خانوارهای روستایی بالای ۲۰ خانوار، بالغ بر ۲۶۴۸۳ نفر تشکیل می‌دهند که در ۲۱۸ روستا استقرار داشته‌اند. حجم نمونه با استفاده از جدول بارتلت، ۲۲۰ نفر محاسبه و از ابزار پرسش نامه برای گردآوری داده‌ها در ۲۹ روستای نمونه استفاده شد. برای تجزیه و تحلیل داده‌ها نیز از نرم افزار Spss و Amos بهره گرفته شد. برای تحلیل داده‌ها از آزمون‌های آماری و همچنین معادلات ساختاری استفاده شده است.

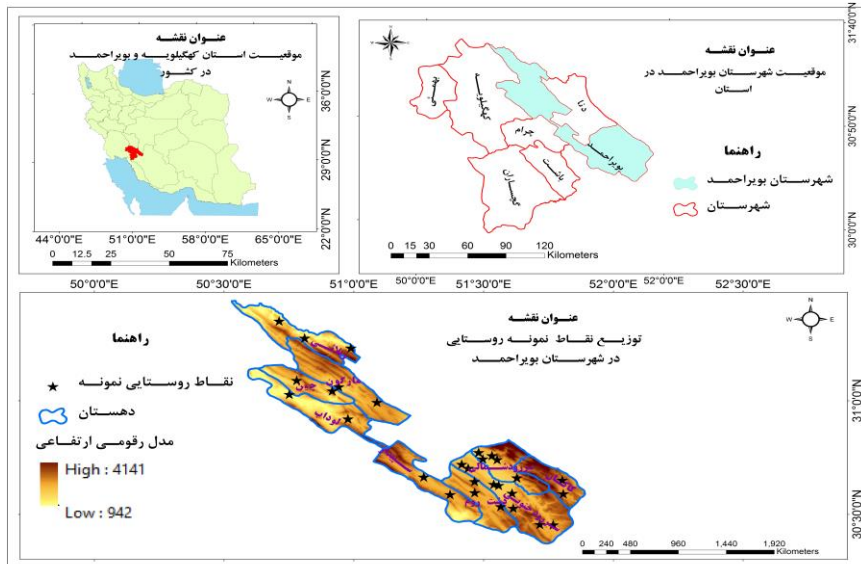
جدول ۱. متغیرها و شاخص‌های تحقیق

متغیر	مقدار کرونباخ	شاخص
شاخص‌های کارآفرینی	۰/۹۲۰	خلاقیت، انعطاف‌پذیری، سخت‌کوشی، مردم‌داری، مهارت‌های مدیریت کسب و کار، توجه به بازار و بازاریابی، پشتکار، فرصت‌شناسی، منفعت‌شناسی، نوآوری، دانش در زمینه فنون کار، اراده، شوق، پیش‌قدمی، نیازبه کامیابی، انتقادپذیری، رقابت‌جویی، ایستادگی، انرژی بالا، ابتکار، ریسک‌پذیری حساب شده، خوداشتغالی و نتیجه‌گرا.
گیاهان دارویی و صنایع تبدیلی وابسته به آن	۰/۹۲۱	امکان کشت گیاهان دارویی، گیاهان دارویی خودرو، مصرف مردم از گیاهان دارویی خودرو، امکان آموزش در زمینه پرورش گیاهان دارویی، نیروی انسانی کافی برای صنایع وابسته، منابع طبیعی موجود، تاثیرگذاری عملکرد نهادها و مسئولین، بازار فروش گیاهان دارویی، پشتکار مردم برای کشت گیاهان دارویی، ترغیب و انگیزه کافی و امکان خلاقیت و ابتکار.
آبزیان، پرورش ماهی و صنایع تبدیلی وابسته به آن	۰/۸۰۳	امکان پرورش آبزیان و ماهی در منطقه، منابع آبی کافی و مطلوب برای پرورش آبزیان و ماهی، تمایل مردم برای فعالیت در این بخش فارغ از مشکلات، خلاقیت در زمینه پرورش آبزیان و ماهی، استفاده از روش‌های سنتی برای پرورش آبزیان، میزان اشتغال فارغ از مشکلات موجود، نوآوری‌های بومی در زمینه پرورش آبزیان و ماهی، میزان استفاده مردم روش‌های خاص سنتی و بومی، میزان نیروی تحصیل کرده در بخش پرورش آبزیان، تاثیرگذاری عدم سرمایه کافی در پرورش آبزیان و ماهی در منطقه، تاثیر ایجاد کارگاه‌ها و صنایع پرورش آبزیان و ماهی، تاثیر عدم وجود کارگاه‌ها و صنایع وابسته در عدم رونق این فعالیت.
منابع آب معدنی و صنایع تبدیلی وابسته به آن	۰/۷۳۵	منابع آبی کافی در منطقه، امکان استفاده از منابع آبی برای ایجاد صنایع آب معدنی، میزان خلاقیت لازم برای توسعه فعالیت منابع آب معدنی، میزان کارگاه‌ها یا صنایع موجود در زمینه آب معدنی، میزان بهره‌مندی مردم از منابع آب معدنی، سرمایه‌گذاری لازم در زمینه توسعه منابع آب معدنی، تاثیر توسعه منابع آب معدنی در اشتغال، ریسک‌پذیری جوانان برای فعالیت صنایع وابسته به منابع آب معدنی، میزان استفاده چشمه‌های آب معدنی برای مقاصد درمانی، تاثیر منابع آب معدنی در جذب توریسم، میزان منابع آب معدنی به صورت هدر رفت (بدون استفاده)، تاثیر عدم زیرساخت کافی (ابزار، ماشین آلات و...) در توسعه منابع آب معدنی.
توسعه انواع گردشگری و خدمات وابسته به آن	۰/۷۲۴	امکان گردشگری طبیعی در منطقه، امکان گردشگری درمانی- پزشکی، میزان خدمات اقامتی و کافی برای گردشگری، میزان تبلیغات در جذب گردشگری، جاده‌ها و دسترسی‌ها برای توسعه گردشگری، تاثیر معرفی جاذبه‌های گردشگری برای جذب توریست، تاثیر آداب و رسوم مردم محلی برای جذب گردشگر، میزان گردشگر در حال حاضر با توجه به نوع امکانات و مشکلات، همکاری و مشارکت مردم برای توسعه گردشگری، حمایت نهادها و سازمان‌های دولتی و خصوصی در منطقه برای جذب گردشگری، میزان سواد و تحصیلات مردم در راستای توسعه گردشگری و تاثیر آب و هوا منطقه در توسعه گردشگری.

قلمرو جغرافیایی پژوهش

شهرستان بویراحمند در طول ۵۰ درجه و ۳۰ دقیقه تا ۵۲ درجه و ۱۰ دقیقه و عرض ۳۰ درجه و ۲۸ ثانیه تا ۳۲ درجه و ۵ ثانیه شمالی قرار گرفته است. شهرستان بویراحمند از ناحیه شمال به شهرستان‌های دنا، لردگان (چهارمحال و بختیاری)، از شرق به شهرستان اقلید (استان فارس)، جنوب شرقی به شهرستان سپیدان (استان فارس) و از جنوب به شهرستان ممسنی (استان فارس) و از غرب به شهرستان کهگیلویه محدود می‌گردد. این شهرستان شامل سه بخش به نام مارگون، لوداب و مرکزی است. همچنین ۹ دهستان و ۳۸۷ روستا را شامل می‌شود (OMPKB, 2016). مردم این شهرستان اکثراً از ایل بویراحمند می‌باشند. بویراحمند بزرگ‌ترین ایل در استان کهگیلویه و بویراحمند است. این ایل نیمی از جمعیت ناحیه بویراحمند را تشکیل می‌دهد و در سرزمینی به وسعت ۶۵ هزار کیلومترمربع یعنی پیرامون ۴۲ درصد مساحت کل استان کهگیلویه و بویراحمند پراکنده هستند. از نظر طبیعی و اقلیمی دارای شرایط مناسبی است. میانگین بارش سالانه آن بالغ بر ۵۶۰ میلیمتر است (Organization of climatology, 2017). همچنین بررسی روند جمعیت در سه سرشماری گذشته نشان می‌دهد که روند جمعیت صعودی بوده و از ۲۱۷۷۴۱ نفر در

سال ۱۳۸۵ به ۲۹۹۸۸۵ نفر در سال ۱۳۹۵ افزایش یافته است. جمعیت روستایی شهرستان نیز از ۱۱۳۸۹۳ نفر در سال ۱۳۸۵ به ۱۴۲۲۹۸ نفر در سال ۱۳۹۵ افزایش یافته است (Statistical Center of Iran, 2006-2016). بر این اساس روند جمعیت روستایی در منطقه رو به افزایش است و می‌توان از این پتانسیل به صورت مطلوب استفاده کرد.



شکل ۳. موقعیت جغرافیایی منطقه و توزیع نقاط روستایی مورد مطالعه

یافته‌ها و بحث

سنجش میزان آشنایی مردم با مفهوم کارآفرینی نشان می‌دهد که ۱۰ درصد با کارآفرینی به صورت خیلی زیاد آشنایی دارند. همچنین ۵ درصد زیاد، ۱۰ درصد متوسط، ۳۰ درصد کم و ۴۵ درصد خیلی کم نسبت به آن آگاهی دارند. بر این اساس تقریباً مردم با کارآفرینی آشنایی نداشته‌اند. آن تعداد افرادی که آگاهی دارند نیز بر اساس گفتارهای آن بیشتر از طریق برنامه‌های تلویزیونی با این کلمه و مفهوم آشنا شده‌اند. همچنین بررسی توانایی ایجاد مشاغل جدید و ایجاد کارآفرینی نیز بیانگر این است که ۵ درصد از نمونه گزینه خیلی زیاد، ۱۰ درصد زیاد، ۴۵ درصد متوسط، ۲۵ درصد کم و ۱۵ درصد خیلی کم را انتخاب کرده‌اند. این نشان می‌دهد که توانایی ایجاد مشاغل و ایجاد کارآفرینی با توجه وضعیت موجود، به ویژه حمایت‌های لازم در حد متوسط است.

سنجش روستاییان در برخورداری از شاخص‌های کارآفرینی

در این بخش روستاییان در برخورداری از شاخص‌های کارآفرینی مورد سنجش و تحلیل قرار گرفته است. برای بررسی تک‌تک شاخص‌های کارآفرینی از آزمون تی تک نمونه‌ای استفاده شده است. هدف اصلی این آزمون مقایسه شاخص‌های مورد نظر با دامنه ملاک (عدد ۳) است. هرگاه حد بالا و حد پایین مثبت باشد میانگین از مقدار مشاهده شده بزرگ‌تر است و برعکس هرگاه حد بالا و حد پایین منفی باشد، میانگین از مقدار مشاهده شده کوچک‌تر است. نتایج حاصل از آزمون تی تک نمونه‌ای در سطح شاخص‌های کارآفرینی حاکی از آن دارد که تمامی ۲۳ شاخص در سطح معناداری کمتر از ۰/۰۵ قرار دارند. همچنین بررسی میانگین شاخص‌ها نشان می‌دهد از مجموع ۲۳ شاخص بررسی شده، شاخص‌های پشتکار، ایستادگی، منفعت‌شناسی، سخت‌کوشی، مردم‌داری، اراده، خود اشتغالی، پیش‌قدمی، نیاز به کامیابی و مدیریت کسب و کار در شرایط نسبتاً خوب و متوسطی در بین روستاییان قرار دارند؛ چرا که میزان میانگین آن‌ها بیشتر از حد ملاک یعنی ۳ بوده و همچنین حد بالا و پایین آن‌ها نیز مثبت می‌باشد. دیگر شاخص‌ها نیز در سطح معناداری قرار دارند، اما با توجه به اینکه میانگین آن‌ها کمتر از دامنه ملاک (۳) بوده و همچنین حد بالا و پایین آن‌ها نیز منفی می‌باشد، لذا روستاییان در برخورداری از این شاخص‌ها در شرایط مناسبی قرار ندارند. مجموعاً سنجش برخورداری روستاییان

از ۲۳ شاخص کارآفرینی نشان می‌دهد که روستاییان در برخورداری از ۱۲ شاخص دارای شرایط نامناسب و در ۱۱ شاخص دیگر در شرایط متوسطی قرار دارند.

جدول ۲. سنجش روستاییان در برخورداری از شاخص‌های کارآفرینی

مبنای آزمون = ۳							شاخص‌های کارآفرینی
فاصله اطمینان در سطح ۹۵ درصد		اختلاف از میانگین	میانگین	سطح معنی‌داری	درجه آزادی	T	
حد بالا	حد پایین						
-۱/۳۶	-۱/۶۲	-۱/۴۹	۱/۵	۰/۰۰۰	۲۱۹	-۲۲/۷۰	خلاقیت
-۰/۲۳۶	-۰/۴۹۹	-۰/۳۶۸	۲/۶۳	۰/۰۰۰	۲۱۹	-۵/۵۰	انعطاف‌پذیری
-۱/۵۳	-۱/۸۲	-۱/۶۸	۱/۳۱	۰/۰۰۰	۲۱۹	-۲۳/۲	نوآوری
-۱/۱۰	-۱/۳۸	-۱/۲۴	۱/۷۵	۰/۰۰۰	۲۱۹	-۱۷/۷	توجه به بازار و بازاریابی
-۰/۸۳۹	-۱/۱۲	-۰/۹۸۱	۲/۰۱	۰/۰۰۰	۲۱۹	-۱۳/۵	رقابت‌جویی
۰/۷۳۶	۰/۵۱۷	۰/۶۲۷	۳/۶۲	۰/۰۰۰	۲۱۹	۱۱/۳۰	پشتکار
۰/۶۹۵	۰/۴۷۸	۰/۵۸۱	۳/۵۸	۰/۰۰۰	۲۱۹	۱۰/۰۸	ایستادگی
۰/۶۹۲	۰/۴۱۶	۰/۵۵۴	۳/۵۵	۰/۰۰۰	۲۱۹	۷/۹۰	منفعت‌شناسی
۰/۹۰۴	۰/۷۰۴	۰/۸۰۴	۳/۸۰	۰/۰۰۰	۲۱۹	۱۵/۸	سخت‌کوشی
۱/۰۹	۰/۸۸۲	۰/۹۸۶	۳/۹۸	۰/۰۰۰	۲۱۹	۱۸/۶	مردم‌داری
۰/۷۳۷	۰/۵۳۵	۰/۶۳۶	۳/۶۳	۰/۰۰۰	۲۱۹	۱۲/۴	اراده
۰/۲۹۳	۰/۱۰۶	۰/۲۰۰	۳/۲	۰/۰۰۰	۲۱۹	۴/۲۲	خوداشتغالی
۰/۳۳۵	۰/۰۶۵	۰/۲۰۰	۳/۲	۰/۰۰۴	۲۱۹	۲/۹۱	پیش‌قدمی
۰/۵۱۴	۰/۲۲۱	۰/۳۶۸	۳/۳۶	۰/۰۰۰	۲۱۹	۴/۹۴	نیازبه کامیابی
-۰/۰۸۲	-۰/۳۳۵	-۰/۲۰۹	۲/۷۹	۰/۰۰۱	۲۱۹	-۳/۲۶	انتقادپذیری
-۰/۹۴۹	-۱/۲۵	-۱/۱۰	۱/۸۹	۰/۰۰۰	۲۱۹	-۱۴/۰	ریسک‌پذیری (خطرپذیری)
-۰/۹۲۸	-۱/۲۷	-۱/۱۰	۱/۹	۰/۰۰۰	۲۱۹	-۱۲/۶	دانش در زمینه فنون کار
-۰/۴۳۲	۰/۲۰۳	۰/۳۱۸	۳/۳۱	۰/۰۰۰	۲۱۹	۵/۴۷	انرژی بالا
-۰/۸۴۶	-۱/۱۷	-۱/۰۰	۱/۹۹	۰/۰۰۰	۲۱۹	-۱۲/۲	ابتکار
-۰/۰۹۱	-۰/۴۲۶	-۰/۲۵۹	۲/۷۴	۰/۰۰۳	۲۱۹	-۳/۰۴	فرصت‌شناسی
-۰/۱۹۱	-۰/۴۴۴	-۰/۳۱۸	۲/۶۸	۰/۰۰۰	۲۱۹	-۴/۹۵	شوق
-۰/۲۱۸	-۰/۴۶۳	-۰/۳۴۰	۲/۶۵	۰/۰۰۰	۲۱۹	-۵/۴۶	نتیجه‌گرا
۰/۴۹۳	۰/۲۱۵	۰/۳۵۴	۳/۳۵	۰/۰۰۰	۲۱۹	۵/۰۴	مدیریت کسب و کار

علاوه بر ارزیابی روستاییان در برخورداری از شاخص‌های کارآفرینی به صورت ترکیب شاخص‌ها گویای آن است که سطح معناداری کمتر از ۰/۰۵ بوده است. همچنین میانگین مجموع شاخص‌ها برابر با ۲/۸۰۵ محاسبه شده است. این نشان می‌دهد که روستاییان منطقه مورد مطالعه در برخورداری از شاخص‌های کارآفرینی در سطح ضعیفی قرار دارند و زمینه توسعه کارآفرینی به صورت فردی و خصوصیاتی که یک فرد کارآفرین بایستی در خود داشته باشد، چندان در افراد مهیا نیست. نگاه به میزان حد پایین (۰/۲۳۸-) و حد بالا (۰/۱۵۱-) که مقدار منفی می‌باشد نیز معناداری این موضوع را تایید و بر وضعیت نامناسب شاخص‌های کارآفرینی در روستاییان منطقه تاکید دارد. بر این اساس بایستی ضعف‌ها و تهدیدات موجود در زمینه ارتقاء شاخص‌های کارآفرینی در بین مردم را شناسایی و آن‌ها را مرتفع ساخت. با شناخت این موضوعات و ارائه راهکارهای مناسب، می‌توان به زمینه‌سازی ایجاد و توسعه انواع کارآفرینی در بین مردم روستایی منطقه امیدوار بود. به عبارت دیگر اگر در منطقه شرایط و ظرفیت‌های ایجاد کارآفرینی مهیا باشد، ابتدا بایستی شاخص‌های کارآفرینی در سطح مردم روستایی منطقه را مورد توجه قرار داد و آن‌ها را به وضعیت مطلوبی رساند.

جدول ۳. سطح معناداری کلی روستاییان در برخورداری از شاخص‌های کارآفرینی

مبنای آزمون = ۳						برخورداری از شاخص‌های کارآفرینی	
فاصله اطمینان در سطح ۹۵ درصد		اختلاف از میانگین	میانگین	سطح معنی‌داری	درجه آزادی		t
حد بالا	حد پایین						
-۰/۱۵۱	-۰/۲۳۸	۰/۱۹۴	۲/۸۰۵	۰/۰۰۰	۲۱۹	-۸/۸۱۵	

سنجش تفاوت معناداری بین نواحی روستایی در برخورداری از شاخص‌های کارآفرینی

برای بررسی تفاوت معناداری بین سکونتگاه‌های روستایی در برخورداری از شاخص‌های کارآفرینی از تحلیل واریانس (F فیشر) استفاده شد. بدین ترتیب که تمامی شاخص‌های کارآفرینی با هم ترکیب شده و در نهایت تحلیل نهایی ارائه شد. یافته‌ها گویای این است که نواحی روستایی در برخورداری از شاخص‌های کارآفرینی از تفاوت معناداری برخوردار هستند (Sig=0/000). لذا می‌توان عنوان نمود که اختلافات در این شاخص‌ها برای نواحی روستایی احتمالاً برحسب تصادف نیست. یعنی متغیر مستقل بر روی متغیرهای وابسته مورد مطالعه دارای اثری می‌باشد که چنین شرایطی را برای این ۹ نوع دهستان در برخورداری از شاخص‌های کارآفرینی فراهم کرده است. لذا مشخص می‌گردد که اثر کلی F برای عوامل مستقل گروه‌بندی شده بین آزمودنی‌های ۹ دهستان با تمامی شاخص‌ها معنی‌دار است. به این معنی که حداقل یکی از این ۹ دهستان مورد مطالعه، متفاوت از دیگر موارد می‌باشند.

جدول ۴. سطح تفاوت معناداری بین سکونتگاه‌های روستایی در برخورداری از شاخص‌های کارآفرینی

مورد سنجش	واریانس	مجموع مربعات	درجه آزادی	میانگین مربعات	F	Sig
شاخص‌های کارآفرینی	بین گروهی	۳/۲۶	۸	۰/۴۰۹	۴/۲۵۲	۰/۰۰۰
	درون گروهی	۲۰/۲	۲۱۱	۰/۰۹۶		
	مجموع	۲۳/۵	۲۱۹	***		

برای مشخص نمودن اختلافات نواحی روستایی، از آزمون دانکن استفاده شد. نتایج آزمون دانکن نشان داد که نواحی روستایی دهستان چین با توجه به میانگین (۳/۰۹۱) متفاوت از دیگر دهستان‌ها از نظر برخورداری از شاخص‌های کارآفرینی در رتبه اول قرار می‌گیرد. بعد از آن نواحی روستایی دهستان لوداب با میانگین (۳/۰۸۷) متفاوت از دیگر نواحی روستایی منطقه هستند. البته اختلاف محاسبه شده چندان زیاد نمی‌باشد بگونه‌ای که بین بیشترین و کمترین میانگین فاصله زیادی وجود ندارد. دلیل اصلی آن این است که شاخص‌های کارآفرینی در سطح منطقه دارای وضعیت آنچنان مناسبی نمی‌باشد که در سطح نواحی روستایی نیز تفاوت‌های قابل ملاحظه‌ای مشاهده شود.

جدول ۵. سطح اختلافات معناداری بین نواحی روستایی در برخورداری از شاخص‌های کارآفرینی

معناداری طبقات در سطح آلفا ۰/۰۵				نواحی روستایی
۳	۲	۱	تعداد	
	۲/۷۷۴		۱۶	روستاهای دهستان زیلابی
۲/۸۴۱	۲/۸۴۱		۱۱	روستاهای دهستان مارگون
	۲/۸۲۳		۱۷	روستاهای دهستان دشت روم
		۲/۴۵۰	۱۱	روستاهای دهستان سپیدار
	۲/۷۷۲		۸۴	روستاهای دهستان سررود جنوبی
	۲/۷۹۵		۵۰	روستاهای دهستان سر رود شمالی
۲/۹۰۰	۲/۹۰۰		۱۰	روستاهای دهستان کاکان
۳/۰۸۷			۱۱	روستاهای دهستان لوداب
۳/۰۹۱			۱۰	روستاهای دهستان چین

سنجش ظرفیت‌های توسعه کارآفرینی در نواحی روستایی

در این بخش ظرفیت‌های توسعه کارآفرینی در نواحی روستایی از دیدگاه مردم مورد سنجش قرار گرفته است. هر چهار ظرفیت ذکر شده در جدول (۶) در سطح معناداری کمتر از ۰/۰۵ مورد تایید قرار گرفته است. یکی از ظرفیت‌های مهم در نواحی روستایی منطقه، گیاهان دارویی و صنایع تبدیلی وابسته به آن است که به عنوان یکی از ظرفیت‌های بخش کشاورزی مطرح می‌باشد. البته این ظرفیت امروزه چندان مورد استفاده قرار نگرفته است و نیاز به توجه بیشتری دارد. نتایج آزمون تی تک نمونه‌ای نشان می‌دهد که گیاهان دارویی و صنایع تبدیلی وابسته به آن از دیدگاه مردم به عنوان یکی از مهمترین ظرفیت‌های بخش کشاورزی در سکونتگاه‌های روستایی در سطح معناداری کمتر از ۰/۰۵ یعنی (۰/۰۰۰) می‌تواند در توسعه کارآفرینی موثر باشد. میانگین ارائه شده برای این شاخص برابر با ۳/۷۰ است.

از دیدگاه مردم همچنین سه شاخص یا ظرفیت دیگر یعنی پرورش آبزیان و ماهی، توسعه منابع آب معدنی و صنایع تبدیلی وابسته به آنان و همچنین توسعه گردشگری و خدمات وابسته به آن، می‌توانند به عنوان ظرفیت‌های بالقوه در راستای توسعه کارآفرینی شناخته و مورد تاکید قرار گیرد. این پتانسیل‌ها امروزه به صورت محدود در برخی مکان‌های منطقه قابل مشاهده است و با توجه به شرایط حاضر نیاز به توجه بیشتری دارد. برای اینکه مشخص گردد آیا به عنوان یک ظرفیت می‌توانند در زمینه کارآفرینی بر روی آن تاکید نموده یا نه، مورد سنجش و تحلیل از طریق آزمون تی تک نمونه‌ای قرار گرفته‌اند. نتایج آزمون تی تک نمونه‌ای نشان می‌دهد که هر سه شاخص یا ظرفیت ذکر شده در سکونتگاه‌های روستایی در سطح معناداری کمتر از ۰/۰۵ یعنی (۰/۰۰۰) می‌تواند در توسعه کارآفرینی موثر باشد. میانگین به دست آمده برای هر کدام نیز گویای دیدگاه مثبت مردم نسبت به این توانمندی‌ها در منطقه است. میانگین شاخص پرورش آبزیان و ماهی برابر با ۳/۷۱، توسعه منابع آب معدنی و صنایع تبدیلی وابسته به آنان برابر با ۳/۵۵ و همچنین توسعه گردشگری و خدمات وابسته به آن برابر با ۳/۳۴ است. آنچه که در این زمینه مهم است این می‌باشد، که بسترسازی گوناگون در ابعاد انسانی، اقتصادی و ... انجام گیرد؛ چرا که ظرفیت وجود دارد و تنها کمی خودباوری و حمایت لازم می‌باشد.

جدول ۶. تاثیر معناداری گیاهان دارویی و صنایع تبدیلی وابسته به آن در توسعه و ایجاد کارآفرینی

مبنای آزمون = ۳							شاخص
فاصله اطمینان در سطح ۹۵ درصد		اختلاف از میانگین	میانگین	سطح معنی‌داری	درجه آزادی	t	
حد بالا	حد پایین						
۰/۸۳۲	۰/۵۸۰	۰/۷۰۶	۳/۷۰	۰/۰۰۰	۲۱۹	۱۱/۰۲	گیاهان دارویی و صنایع تبدیلی وابسته به آن
۰/۸۰۷	۰/۶۱۵	۰/۷۱۱	۳/۷۱	۰/۰۰۰	۲۱۹	۱۴/۵۵	آبزیان، پرورش ماهی و صنایع تبدیلی وابسته به آن
۰/۶۴۵	۰/۴۷۳	۰/۵۵۹	۳/۵۵	۰/۰۰۰	۲۱۹	۱۲/۸۷	منابع آب معدنی و صنایع تبدیلی وابسته به آن
۰/۳۹۰	۰/۲۹۵	۰/۴۳۴	۳/۳۴	۰/۰۰۰	۲۱۹	۱۴/۳۴	توسعه انواع گردشگری و خدمات وابسته به آن

پراکندگی ظرفیت‌های کارآفرینی در سطح نقاط روستایی

برای مشخص نمودن پراکندگی ظرفیت‌های کارآفرینی در سطح نقاط روستایی، از آزمون دانکن استفاده شد. نتایج آزمون دانکن نشان داد که در بخش گیاهان دارویی و صنایع تبدیلی وابسته به آن روستاهای ده برآفتاب با میانگین ۵، محمود آباد با ۴/۴، طاوه با ۴/۳۵ و سروک با ۴/۲ بیشترین ظرفیت را در بین ۲۹ روستای نمونه دارا هستند. در بخش آبزیان، پرورش ماهی و صنایع تبدیلی وابسته به آن نیز روستاهای اسلام‌آباد با میانگین ۴/۱۲، سروک با ۴ و پوله با ۳/۹۸ بهترین وضعیت را دارند. در بخش منابع آب معدنی و صنایع تبدیلی وابسته به آن روستاهای طاوه با میانگین ۴/۳۱، اسلام‌آباد با ۴/۱۲ و سروک با ۴ و همچنین در بخش توسعه انواع گردشگری و خدمات وابسته به آن نیز روستاهای طاوه با میانگین ۴/۳۱، دروهان با ۴/۲۶، اسلام‌آباد با ۴/۱۳ و سروک با ۴ بهترین وضعیت را در دو بخش ذکر شده از نظر ظرفیت‌های توسعه کارآفرینی در سطح نقاط روستایی دارند. از این رو روستاهای اسلام‌آباد، سروک و طاوه در چهار بخش دارای وضعیت مناسبی هستند. جدول (۷) پراکندگی ظرفیت‌های کارآفرینی را در سطح نقاط روستایی بیان می‌کند.

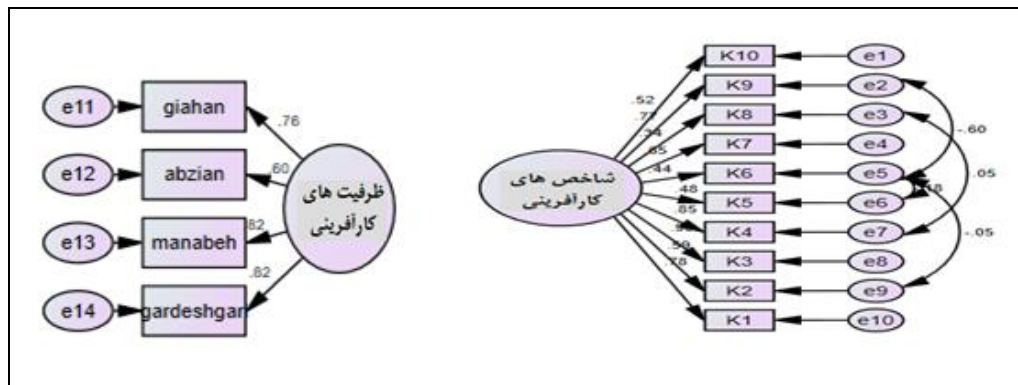
جدول ۷. پراکندگی ظرفیت‌های کارآفرینی در نقاط روستایی

ردیف	نقاط روستایی	معناداری طبقات در سطح آلفا ۰/۰۵			
		توسعه انواع گردشگری و خدمات وابسته	منابع آب معدنی و صنایع وابسته	آبزیان، پرورش ماهی و صنایع وابسته	گیاهان دارویی و صنایع وابسته
۱	طلایه	۳/۱۴	۳/۹۵	۳/۷۳	۳/۳۳
۲	موشمی وسطی	۳/۳۰	۳/۳۰	۳/۳۰	۲/۴۱
۳	پوله	۳/۹۸	۳/۹۸	۳/۹۸	۳/۷۸
۴	مارگون	۳/۱۲	۳/۱۰	۲/۸۷	۲/۷۹
۵	امیرآباد - مارگون	۲/۵۵	۳/۴۴	۲/۸۸	۲/۵۸
۶	دلریج	۲/۸۷	۳/۲۷	۳/۲۷	۳/۱۵
۷	زیرتوت	۲/۹۱	۳/۵۴	۳/۵۴	۳/۶۴
۸	زیزی	۲/۶۱	۲/۷۶	۲/۹۱	۲/۹۴
۹	ده سوخته	۳/۱۲	۳/۱۲	۳/۱۲	۲/۸۳
۱۰	سرکورکی	۳/۹۴	۳/۹۴	۳/۹۴	۴
۱۱	دروهان	۴/۲۶	۳/۹۱	۳/۸۱	۳/۹۳
۱۲	چات	۲/۸۰	۳/۸۲	۳/۶۰	۳/۹۰
۱۳	امیرآباد سفلی - سررود	۲/۸۶	۳/۵۰	۳/۸۶	۳/۳۰
۱۴	طاوه	۴/۳۱	۴/۳۱	۲/۴۵	۴/۳۵
۱۵	زردخانی	۳/۰۲	۳/۰۲	۳/۰۲	۲/۶۸
۱۶	عضنفر	۲/۷۷	۲/۷۷	۲/۷۷	۲/۱۶
۱۷	محمود آباد	۳/۴۰	۳/۵۱	۳/۴۰	۴/۴
۱۸	گنجه‌ای ده کهنه	۳/۵۲	۳/۴۴	۳/۸۰	۳/۷۳
۱۹	اسلام‌آباد	۴/۱۳	۴/۱۲	۴/۱۲	۴
۲۰	گنجه ای سه ریز	۳/۵۳	۳/۵۹	۳/۵۰	۳/۶۳
۲۱	ده برآفتاب	۳/۷۷	۲/۹۱	۳/۷۷	۵
۲۲	پریکدون	۳/۷۹	۳/۷۹	۳/۵۲	۳/۸۳
۲۳	سروک	۴	۴	۴	۴/۲
۲۴	چنارستان سفلی	۳/۹۷	۳/۹۷	۳/۵۹	۴
۲۵	چنارستان وسطی	۳/۶۶	۳/۶۶	۳/۳۱	۳/۶۶
۲۶	کالوس	۳/۶۷	۳/۶۷	۳/۶۷	۳/۸۲
۲۷	تل گهی	۳/۷۵	۳/۷۵	۲/۸۴	۳/۷۶
۲۸	تنگسرخ	۳/۸۰	۳/۸۰	۳/۳۲	۳/۸۵
۲۹	گنجگان	۳/۶۲	۳/۶۲	۳/۵۶	۳/۶۶

اثرات شاخص‌ها بر ظرفیت‌های توسعه کارآفرینی از طریق مدل‌سازی معادلات ساختاری

پس از توصیف شاخص‌های مورد بررسی که متغیرهای مستقل پژوهش هستند، جهت ارائه یک مدل تجربی از اثرات شاخص‌های کارآفرینی بر ظرفیت‌های توسعه کارآفرینی، با استفاده از نرم‌افزار AMOS، ابتدا مدل تحلیلی عاملی تاییدی (CFA) مرتبه اول مربوط به هریک از شاخص‌ها و ظرفیت‌های توسعه کارآفرینی را ترسیم کرده و در ادامه مدل‌های مذکور، هر یک از شاخص‌ها اعتبارسنجی شده‌اند. لازم به ذکر است با توجه به همپوشانی مفهومی شاخص‌های کارآفرینی و تعدد شاخص‌های آن (۲۳ شاخص اصلی)، شاخص‌های مذکور با استفاده از مدل تحلیل عاملی اکتشافی در ۱۰ عامل اصلی طبقه‌بندی شده‌اند و عوامل شناسایی شده با استفاده از تحلیل عاملی تاییدی اعتبارسنجی شده‌اند (شکل ۴ و جدول ۸). نتایج بررسی بار عاملی مربوط به ۱۰ شاخص اصلی کارآفرینی نشان می‌دهد (شکل ۴) مقدار بارهای عاملی از ۰/۳ بیشتر بوده و نشان‌دهنده وضعیت مناسب شاخص‌های کارآفرینی در مدل ترسیم شده می‌باشد. این شاخص‌ها می‌توانند وضعیت کارآفرینی را مورد سنجش قرار دهند و در ادامه تاثیر آن را بر ظرفیت‌های کارآفرینی ارزیابی و پیش‌بینی نمایند. همچنین در سمت دیگر ظرفیت‌های کارآفرینی روستایی مورد سنجش قرار گرفته است. چهار ظرفیت کشت گیاهان دارویی، توسعه منابع آب معدنی، پرورش آبزیان و توسعه گردشگری و خدمات وابسته به آن‌ها به عنوان مهمترین ظرفیت‌های توسعه کارآفرینی در بخش روستایی شناخته و مورد بررسی قرار گرفته که بار عاملی آن‌ها نیز از مقدار ۰/۳

بیشتر بوده است. لذا این چهار شاخص نیز قابلیت ارزیابی از نظر تاثیرات شاخص‌ها بر آن‌ها را در قالب مدل دارند (شکل ۴ و جدول ۸).



شکل ۴. بار عاملی مربوط به متغیرهای مشاهده شده شاخص‌ها و ظرفیت‌های کارآفرینی روستایی

برای بررسی برازش کلیت مدل اندازه‌گیری مربوط به تحقیق (شاخص‌های و ظرفیت‌های کارآفرینی)، مهم‌ترین شاخص‌های ارزیابی برازش مدل از منابع مستند استخراج شده و مقادیر محاسبه شده با معیارهای پیشنهادی تطبیق داده شد. همان طور که مشاهده می‌شود (جدول ۸)، وضعیت کلیه معیارهای برآورد شده با مقادیر مطلوب (معیارهای پیشنهادی) همخوانی بالایی داشته و در مجموع می‌توان چنین عنوان کرد که مدل اندازه‌گیری ترسیم شده شرایط و اعتبار لازم را برای طراحی مدل نهایی تحقیق (اثر شاخص‌های کارآفرینی بر ظرفیت‌های شناسایی شده و در نتیجه توسعه کارآفرینی روستایی) را دارا می‌باشند.

جدول ۸. شاخص‌های ارزیابی کلیت مدل اندازه‌گیری تحقیق

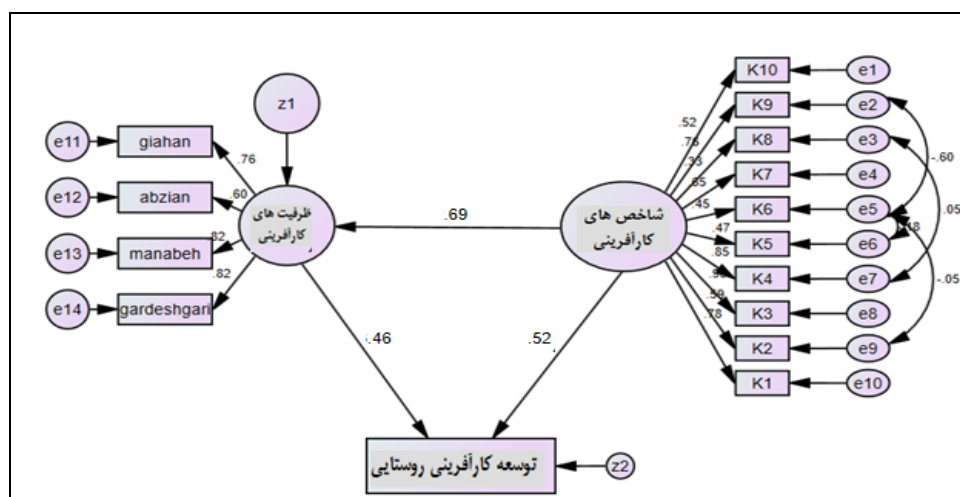
شاخص	مقادیر پیشنهادی	شاخص‌های کارآفرینی	ظرفیت‌های کارآفرینی
CMIN ^۱	-	۹/۳۴۲	۹/۱۰۲
DF ^۲	-	۴	۳/۶
CMIN/DF ^۳	< ۵	۲/۱۳۴	۳/۲۱۳
CFI ^۴	> ۰/۹	۰/۹۸۷	۰/۹۷۱
RMSEA ^۵	< ۰/۰۸	۰/۰۶۴	۰/۰۵۶
HOELTER ^۶	> ۷۵	۲۲۱	۲۱۸
RMR ^۷	≈ ۰	۰/۰۲۳	۰/۰۳۵
GFI ^۸	> ۰/۹	۰/۹۷۶	۰/۹۶۳
NFI ^۹	> ۰/۹	۰/۹۶۷	۰/۹۸۱
PRATIO ^{۱۰}	۰-۱	۰/۴۳۲	۰/۴۰۷

Source: GHaseemi, 2010; Shamsodini & Jamini, 2016; Lai & Lin, 2008 S *

پس از برازش کلیت متغیرهای تحقیق در محیط Amos Graphics، مدل اثرات شاخص‌های کارآفرینی بر توسعه ظرفیت‌های کارآفرینی (موجود در منطقه) در محدوده مطالعاتی ترسیم شد (شکل ۵). همان طور که مشاهده می‌شود در مدل مذکور هر دو متغیر یعنی شاخص‌های کارآفرینی و ظرفیت‌های موجود به صورت پنهان در نظر گرفته شده‌اند. بررسی بارهای عاملی مربوط به متغیرهای مدل مذکور بالاتر از ۰/۳ بوده و نشانگر وضعیت قابل قبول متغیرهای قرار گرفته در مدل می‌باشد. همچنین بررسی وضعیت برازش مدل نهایی اثر شاخص‌های کارآفرینی بر توسعه ظرفیت‌های موجود در این زمینه در محدوده مورد مطالعه با معیارهای پیشنهادی نشان می‌دهد (جدول ۹)، مدل مذکور از اعتبار و دقت لازم برخوردار بوده و توانسته است اثرات شاخص‌ها بر ظرفیت‌های کارآفرینی و در نهایت اثر این دو بر توسعه کارآفرینی روستایی را در محدوده مورد مطالعه تبیین نماید. میزان تبیین شاخص‌های کارآفرینی بر

۱. کای اسکوتر؛ ۳. درجه آزادی؛ ۴. کای اسکوتر نسبی؛ ۵. برازش تطبیقی؛ ۶. ریشه میانگین مربعات خطای برآورد؛ ۷. شاخص هلتر؛ ۸. ریشه دوم مربع باقیمانده؛ ۹. شاخص نیکویی برازش؛ ۱۰. شاخص نرمان شده بنتلر-بونت؛ ۱۱. نسبت صرفه‌جویی.

ظرفیت‌های موجود برابر با ۰/۶۹ است که تمامی شاخص‌ها با مقادیر پیشنهادی و استاندارد مطابقت دارند. در واقع این شاخص‌های می‌توانند به عنوان شاخص‌های کارآفرینی، تاثیرگذاری آن را بر توسعه ظرفیت‌های کارآفرینی در منطقه مورد مطالعه را مشخص نمایند. نتایج جدول (۹) نیز به چنین نکته‌ای اشاره می‌کنند و هر یک از شاخص‌های برازش متناسب با مقادیر پیشنهادی و استاندارد می‌باشند. همچنین اثرات دو متغیر اصلی مدل یعنی شاخص‌ها و ظرفیت‌های منطقه در توسعه کارآفرینی روستایی به ترتیب با میزان تبیین ۰/۵۲ و ۰/۴۶ مورد تایید قرار گرفت (شکل ۵). به عبارت دیگر مشخص گردید که علاوه بر اینکه شاخص‌های کارآفرینی در رشد و شکوفایی ظرفیت‌های توسعه تاثیرگذار هستند، خود شاخص‌های و ظرفیت‌های کارآفرینی در منطقه نیز هر کدام نقش مهمی در توسعه کارآفرینی به صورت توأمان و هماهنگ دارند.



شکل ۵. مدل نهایی معادله ساختاری اثر شاخص‌ها بر ظرفیت‌های توسعه کارآفرینی در منطقه

جدول (۹) شاخص‌های ارزیابی کیفیت مدل اثر شاخص‌ها بر ظرفیت‌های موجود و در نهایت اثر این دو بر توسعه کارآفرینی روستایی را بیان می‌نماید. نهایتاً نتایج حاصل از شاخص‌های برازش مدل نهایی نشان می‌دهد که مدل از برازش خوب برخوردار است و اعتبار و دقت لازم را در زمینه بررسی اثر شاخص‌ها بر ظرفیت‌های کارآفرینی و همچنین اثر این دو بر توسعه کارآفرینی روستایی را بیان می‌نماید. در واقع این مدل توانسته است چگونگی و سطح اثرگذاری را بخوبی تبیین و ارائه نماید (جدول ۹). از جمله شاخص‌های مهم در این زمینه می‌توان به میزان (CFI) برابر با ۰/۹۴۳، میزان (RMSEA) برابر با ۰/۰۵۷، میزان (HOELTER) برابر با ۲۳۳ اشاره نمود که با مقادیر پیشنهادی و استاندارد مطابقت دارند.

جدول ۹. شاخص‌های ارزیابی کیفیت مدل اثر شاخص‌ها بر ظرفیت‌های توسعه کارآفرینی

شاخص	مقادیر پیشنهادی	مدل نهایی تحقیق
CMIN ^۱	-	۸/۳۴۲
DF ^۱	-	۳/۲۱
CMIN/DF ^۲	< ۵	۳/۲۰۱
CFI ^۳	> ۰/۹	۰/۹۴۳
RMSEA ^۴	< ۰/۰۸	۰/۰۵۷
HOELTER ^۵	> ۷۵	۲۳۳
RMR ^۶	≈ ۰	۰/۰۳۹
GFI ^۷	> ۰/۹	۰/۹۳۸
NFI ^۸	> ۰/۹	۰/۹۴۱
PRATIO ^{۱۱}	۰-۱	۰/۳۶۱

۱. کای اسکوتر؛ ۳. درجه آزادی؛ ۴. کای اسکوتر نسبی؛ ۵. برازش تطبیقی؛ ۶. ریشه میانگین مربعات خطای برآورد؛ ۷. شاخص هلتر؛ ۸. ریشه دوم مربع باقیمانده؛ ۹. شاخص نیکویی برازش؛ ۱۰. شاخص نرمان شده بنتلر- بونت؛ ۱۱. نسبت صرفه جویی.

نتیجه‌گیری

کارآفرینی امروز به عنوان یک رویکرد مهم در زمینه توسعه اقتصادی-اجتماعی سکونتگاه‌های روستایی مطرح است و روستاهای محدوده مورد مطالعه نیز از این موضوع مبرا نیستند. این تحقیق به بررسی شاخص‌ها و ظرفیت‌های توسعه کارآفرینی در سکونتگاه‌های روستایی شهرستان بویراحمد تاکید داشته است. نتیجه تحقیق نشان داد که ۲۳ شاخص کارآفرینی در میان افراد نمونه مطالعه شده در شرایط نامناسبی قرار دارند. در واقع شاخص‌های اولیه و مهمی که بایستی در افراد جهت تبدیل و استفاده از ظرفیت‌ها وجود داشته باشد، کمتر مشاهده شده و بایستی برنامه مشخصی برای ارتقاء این موضوع در نظر گرفت. افراد از نظر شاخص‌های کارآفرینی از جمله خلاقیت، پشتکار، استقلال، سخت کوشی، مردم داری، اراده، خوداشتغالی و غیره، بایستی در شرایط مطلوبی قرار داشته باشند تا بتوانند از ظرفیت‌های محیطی در راستای کارآفرینی استفاده نمایند.

نتایج از وجود تفاوت معناداری بین شاخص‌های کارآفرینی بین سکونتگاه‌های روستایی اشاره داشته است. دابسون (۲۰۰۹) و جانکی کوا (۲۰۰۴) در تحقیقات خود به تفاوت شاخص‌های کارآفرینی در مناطق مختلف اشاره کرده‌اند، اما ابزار داشته‌اند که با برنامه‌های آموزشی و آگاهی دهنده می‌توان زمینه تساوی و برابری و در نهایت ارتقاء این شاخص‌ها را برای همه نقاط سکونتگاهی فراهم نمود. بر این اساس از دلایل مختلفی که سبب می‌شود بین سکونتگاه‌های روستایی منطقه از نظر شاخص‌های کارآفرینی تفاوت‌هایی مشاهده شود، می‌توان در سطح کلان به تفاوت‌های محیط طبیعی و انسانی اشاره نمود. برخی نواحی روستایی از نظر جمعیت دارای جمعیت جوان بوده و در مقابل برخی نواحی روستایی از جمعیت سالخورده برخوردار می‌باشد. همین تفاوت در جمعیت خود می‌تواند عاملی باشد بر اینکه بین سکونتگاه‌های روستایی در شاخص‌های کارآفرینی تفاوت مشاهده گردد؛ چرا که معمولاً جوانان با توجه به حس کنجکاوی و همچنین مشکلاتی که آن‌ها در زمینه اشتغال با آن مواجهه هستند بیشتر دست به ریسک و ایجاد کارآفرینی چه به صورت فردی و چه گروهی اقدام می‌نمایند. همچنین در بحث محیط طبیعی، برخی روستاها به دلیل شرایط طبیعی از نظر دسترسی، کشاورزی، امکانات و... توان انواع فعالیت‌های اقتصادی را دارا هستند و در واقع می‌توانند زمینه ساز توسعه کارآفرینی باشند. همچنان که افراد در چنین محیط‌هایی نیز بهتر به تفکر و خلاقیت دست می‌زنند و ایده‌های مختلف اشتغال‌زایی و کارآفرینی را به توجه به وجود انواع ظرفیت‌های دنبال می‌کنند. علاوه بر این تفاوت در توانمندی‌ها و ظرفیت‌ها در سطح منطقه، خود می‌تواند به عنوان یک عامل در شکوفایی و یا عدم شکوفایی کارآفرینی و شاخص‌های آن در بین افراد موثر باشد. کشت گیاهان دارویی و صنایع تبدیلی وابسته به آن، پرورش آبزیان، ماهی و صنایع وابسته به آن، توسعه منابع آب معدنی و صنایع وابسته به آن، توسعه گردشگری و خدمات وابسته به آن همه از جمله ظرفیت‌های توسعه کارآفرینی در بخش‌های عمده اقتصادی هستند که از دیدگاه روستاییان می‌توانند در راستای کارآفرینی و رشد و شکوفایی شاخص‌های کارآفرینی موثر باشند. این ظرفیت‌ها علاوه بر این که در سطح کوچک می‌توانند رشد یابند، همچنین می‌توانند زمینه ساز توسعه صنعتی در منطقه قلمداد شوند؛ چرا که هر کدام از این موارد ساختارهای اقتصادی و اجتماعی نقاط روستایی را تحت تاثیر قرار می‌دهند و این سکونتگاه‌ها را از کشاورزی صرف، رهایی می‌دهند. برای اینکه این ظرفیت‌ها به مرحله بهره برداری برسند، بایستی یک رویکرد اقتصادی گرا را مبنا قرار داد. که به نظر می‌رسد رویکرد توسعه کارآفرینی در این روستاها با توجه به ظرفیت‌های ذکر شده می‌تواند بسیار کارآمد باشد.

مدلسازی معادلات ساختاری نیز گویای آن است که شاخص‌های کارآفرینی می‌توانند بر ظرفیت‌های موجود در منطقه موثر باشند. این وضعیت از این جهت است که اگر شاخص‌های کارآفرینی که در سکونتگاه‌های روستایی در سطح پایینی قرار دارند، به وضعیت مناسب‌تری ارتقاء یابند، می‌توانند به رشد و شکوفایی و بهره برداری از ظرفیت‌ها منجر شوند. مدل تحقیق با میزان اثر ۰/۶۹ این مطلب را تبیین می‌نماید و اثرگذاری شاخص‌ها بر ظرفیت‌ها را نشان می‌دهد. همچنین مدل ذکر شده نشان داد که وضعیت و اثر همزمان شاخص‌ها و ظرفیت‌های کارآفرینی در منطقه می‌توانند زمینه ساز توسعه کارآفرینی روستایی باشد. نتیجه این بخش از تحقیق با تحقیقات فلومار و دوتا (۲۰۱۰)، رضوانی و نجارزاده (۱۳۸۷) و گلرد (۱۳۸۴) که به اهمیت عوامل و شاخص‌های کارآفرینی در توسعه کارآفرینی و ظرفیت‌ها تاکید دارند، سازگاری و تطابق دارد. این تحقیقات شاخص‌های کارآفرینی را در کنار ظرفیت‌ها در زمینه توسعه و ایجاد انواع کارآفرینی مهم می‌شمارند. به طور کلی شاخص‌های کارآفرینی در بین جامعه روستایی شرایط مناسبی ندارد، اما با توجه به ظرفیت‌های موجود در بخش گیاهان دارویی، منابع آب معدنی، گردشگری، پرورش ماهی و آبزیان و صنایع وابسته به این موارد، می‌توان به رشد و ارتقاء این شاخص‌ها کمک نمود؛ چرا که اثر و شرایط شاخص‌ها بر ظرفیت‌ها مورد تایید

قرار گرفت و همچنین این دو متغیر نیز به طور هماهنگ بر رشد و شکوفایی کارآفرینی می‌توانند موثر باشند. با یک برنامه‌ریزی مدون و حمایت‌های لازم در این زمینه، می‌توان به ایجاد و توسعه انواع کارآفرینی در محیط‌های روستایی منطقه رهنمود شد. با توجه به نتایج تحقیق چند پیشنهاد ارائه می‌شود:

- سکونتگاه‌های روستایی مورد مطالعه در برخورداری از شاخص‌های کارآفرینی دارای وضعیت نامناسبی هستند. لذا بایستی نسبت به ارتقاء شاخص‌ها از طریق برنامه‌های گوناگون از جمله آموزش و آگاهی اقدام نمود.
- با توجه به ظرفیت‌های شناخته شده در زمینه کارآفرینی از جمله گیاهان دارویی، منابع آب معدنی، پرورش آبزیان و گردشگری، بایستی بسترهای آموزشی، مدیریتی و حمایتی در این زمینه‌ها فراهم گردد تا مردم نسبت به این پتانسیل‌های بالقوه تشویق و ترغیب شوند.
- پیشنهاد می‌شود در زمینه شاخص‌های کارآفرینی و ظرفیت‌های منطقه در توسعه روستایی، برنامه‌های آموزشی و ترویجی تدوین شود.
- اولین مرحله برای شروع و بسترسازی کارآفرینی، آمادگی ذهنی برای خلاقیت و نوآوری در بین افراد است. لذا بایستی ذهن مردم روستایی نسبت به بسیاری از مسائل روشن گردد تا بتوانند از ظرفیت‌های موجود به نحو احسن در راستای توسعه کارآفرینی استفاده نمایند.
- با توجه به تفاوت وضعیت شاخص‌های کارآفرینی در میان نقاط روستایی منطقه، بایستی نسبت به موشکافی بهتر این موضوع در راستای ارتقاء و شکوفایی آن‌ها در تمام منطقه اقدام نمود.

تقدیر و تشکر

این پژوهش مستخرج از رساله دکتری بوده و با حمایت مالی سازمانی انجام نشده است.

References

- Alison, M. (1990). *Entrepreneurship: An International Perspective*. Oxford Publication, First Edit, Spring.
- Ashomre, C. (2004). *Criteria for youth entrepreneurship*. Education, Columbus, Rutage press, Second Edit, Summer.
- Dabson, B. (2002). *Supporting rural entrepreneurship*, Retrieved September, www.nercrd.psu.edu/entrepreneur_What_Works.../SinghKnights.pdf.
- Folmer, H., & Dutta, S. (2010). Determinants of Rural Industrial Entrepreneurship of Farmers in West Bengal: A Structural Equations Approach. *International Journal of Regional Science Review*, 33(4), 367-396.
- Forter, M. (2006). *Entrepreneurs and Their Social Network: Motivation, Expectations and Outcomes*. *Journal of Dissertation*, 28(2), 1557-1575.
- Golerd, P. (1384). Factors Affecting the Development of Iranian Women's Entrepreneurship. *Journal of Women's Studies*, 1(3), 123-101. (In Persian)
- Harandi Zadeh, E. (2010). Investigating the Factors Affecting the Development of Entrepreneurship in Agricultural Production Cooperatives in Isfahan Province, Master's Degree in Economics, Guided by Gholam Reza Pezeshkirad, Faculty of Agriculture, Agricultural Economics Department, Tarbiat Modares University, Tehran, Iran. (In Persian)
- Heaton, J. (2005). *Developing Entrepreneurs: An Examination of Systematic Approach's to Entrepreneurial Development For Rural Areas*, published by the Illinois Institute For Rural Affairs, Rural Research Report, Volume 16, Fall.
- Hezarjaribi, J. (2005). *Entrepreneurship*. Tehran: Publications of the Economic Research Institute. (In Persian)
- Hisrich, R., Hisrich, P., & Shepherd, D. (2005). *Entrepreneurship*. MC Grow Hill press, First Edit, Summer.

- Hrivnak, G., & Sherman, C. (2010). The Power of Nascence: Realizing the Potential of Service-learning in an Unscripted Future. *International Journal of Organizational Analysis*, 18(2), 198-215.
- Jancikova, H. (2004). The entrepreneurial factor in economic growth. *Journal of Organization Studies*, 20(6), 1011-1033.
- Kouretco, Donald F., & Hajtst, R. (2002). Contemporary Attitude to Entrepreneurship, Translate to Ebrahim Mehrabi, Mashhad: Ferdowsi University Press. (In Persian)
- Lai, J.U., & Lin, C.T. (2008). *What factors drive corporate customer satisfaction with e-banking services*, PACIS 2008 Proceedings.
- Markley, D. (2006). *A Framework for Developing Rural Entrepreneurship, Economic Development America, in this Issue: Rural Entrepreneurship and Innovative Leadership*. Publication by Economic development America.
- McElwee, G. (2005). *A Literature review of entrepreneurship in agriculture*. Published by University of Lincoln and ESOF, First Edit.
- Meteorological Organization of Country. (2016). *Meteorological statistics*. Tehran: Meteorological Organization of Iran in Site. (In Persian)
- Mohapatra, S., Rozelle, S., & Goodhue, R. (2006). The risk of self-employment in rural china: Development or Disaster?. *Journal of World Development*, 35(1), 1-19.
- Organization of Management and Planning of Kohgiluyeh and Boyer-Ahmad Province. (2016). *Province Statistical Yearbook*, Yasouj: Office of Statistics and Information. (In Persian)
- Rezvani, M. R., & Najarzadeh, M. (2008). Investigation and Analysis of the Entrepreneurship Fields of Villagers in the Development Process of Rural Areas (Case Study of South Boraan District in Isfahan). *Journal of Development of Entrepreneurship*, 1(2), 182-161. (In Persian)
- Roknoddin Eftekhari, A.R., & Sajasi Ghidari, H. (2010). *Rural Development with Emphasis on Entrepreneurship*. Tehran: Publication. (In Persian)
- Saeedi Kia, M. (2006). *Principles and Foundations of Entrepreneurship*. Tehran: Kia Publishing. (In Persian)
- Shamsuddini, A., & Jamini, D. (2016). Evaluation of the performance of trusted institutions in the development of rural settlements with the approach of structural equations: case study: Javanrood county. *Geography and Development*, 43(4), 35-50. (In Persian)
- Sidayi, E., & Sadeghi, H. A. (2014). *Planning for Entrepreneurship Development in Rural Areas*. Isfahan: Darkhavin Publishing. (In Persian)
- Singh, N. (2002). Institutionalisation of Rural Entrepreneurship through NGOs: Introspection from the Case Studies. *Journal of Entrepreneurship*, 11(2), 55-73.
- Statistical Center of Iran. (2006). *Population and Housing Census 2006*. Tehran. (In Persian)
- Statistical Center of Iran. (2016). *Population and Housing Census 2006*. Tehran. (In Persian)
- Verheul, I., & Wennekers, S. (2001). *An eclectic theory of entrepreneurship, Tinbergen Institute Discussion Paper*. Indianapolis: Institute for Development Strategies, Indiana University press.

How to cite this article:

Eskandari, M., Taghadosi, A., & Ghanbari, Y. (2020). The Study Indicators and Opportunities of Entrepreneurship Development in Rural Settlements in Boyer-Ahmad County. *Journal of Studies of Human Settlements Planning*, 15(4), 1273-1290.

http://jshsp.iaurasht.ac.ir/article_672816.html

The Study Indicators and Opportunities of Entrepreneurship Development in Rural Settlements in Boyer-Ahmad County

Mohammad Eskandari

Ph.D in Geography & Rural Planning, University of Esfahan, Esfahan, Iran

Ahmad Taghdosi *

Assistant Professor, Dep of Geography & Rural Planning, University of Esfahan, Esfahan, Iran

Yousef Ghanbari

Associate Professor, Geography & Rural Planning, University of Esfahan, Esfahan, Iran

Received: 08 October 2019

Accepted: 18 December 2020

EXTENDED ABSTRACT

Introduction

The rural settlements studied in this study are villages of Boyer-Ahmad County in Kohgiluyeh and Boyer-Ahmad Province. These villages are an economy depende to agriculture and in some cases industrial and service activities. Despite the fact that economic activities in the villages of this region are almost diverse, but they do not have a strong economy. Undoubtedly, Trying to reduce the problems of rural areas and their proper deployment in the development cycle require special attention. Today, attention to the development of entrepreneurship in these areas, considering the existing conditions is considered as one of the most important rural development strategies. For entrepreneurship development in rural areas of the region to be considered, first should be measured the status of rural settlements in terms of entrepreneurship indicators among people. With initial study in this area reveals that the rural areas of the region are in what level of entrepreneurial Indicators; Because for the development of entrepreneurship in each group of human society, first should be checked the level of these indicators. After assessing the status of these indicators, in the next step we can assess the existing environmental Opportunities in the region in order to Entrepreneurship Development. Therefore, the study of Indicators and Opportunities of entrepreneurship development in rural settlements in order to develope this type of economic attitude is considered as Initial measures. The purpose of this paper is to Investigate entrepreneurship Indicators as well as existing Opportunities in Boyer-Ahmad County in entrepreneurship development.

Methodology

The research method is descriptive-analytical and based on the purpose is of the application. The statistical population of the study is the supervisors of rural households with more than 20 households, over 26,483 people who have settled in 218 villages. The sample size was calculated using the Bartlett table, 220 people and from questionnaire tool was used to collect data in 29 sample villages. To analyze the data were used SPSS and Amos software. Also, For data analysis have been used statistical tests and structural equations.

* Corresponding Author:

Email: a.taghdisi@geo.ui.ac.ir

Result and Discussion

Evaluation of villagers in having entrepreneurship Indicators in combination of indicators indicates that the level of significance was less than 0.05. Also, the average of the total Indicators is calculated Equal to 2.805. This shows that the villagers in the study area are at a weak level with entrepreneurial Indicators and accordingly, the existing weaknesses and threats in promoting entrepreneurial indicators among the people should be identified and addressed. With knowing these issues and providing appropriate solutions could hope for the creation and development of entrepreneurship among rural people in the region. In other words, if the conditions and Opportunities of entrepreneurship creation are available in the region, first entrepreneurship indicators should be considered at the level of the rural population of the region and they made in a desirable situation.

Findings show that rural areas have significant differences in entrepreneurship Indicators (Sig = 0/000). Therefore, it can be said that the differences in these Indicators for rural areas are not accidentally. That is, the independent variable on the dependent variables of the study has a significant effect that provides such conditions for 9 rural districts in having entrepreneurial indicators. Therefore, at least one of the 9 districts studied, is different from other cases. Based on the Duncan test, rural areas of China's district are according to the average (0.391) different from other rural districts in terms of having an entrepreneurial Indicators in first ranking.

From the viewpoint of the people, four indicators or Opportunity, cultivating medicinal plants, aquaculture and fish farming, development of mineral water resources and their dependent industries, as well as the development of tourism and its dependent services, can be identified as potential Opportunities for entrepreneurship development. Nowadays these potentials are visible in some areas of the region and According to the present conditions is needed more attention. The results of One-sample t-test show that all three Opportunities mentioned in rural settlements at significance level of less than 0.05 (0.000) can be effective in the development of entrepreneurship. The average for each of them also indicates a positive view of the people about these abilities in the region. What is important in this regard is that various aspects of human, economic, and other dimensions should be taken. Because there is Opportunity and only a little self-confidence and support is needed. Also, the structural model of the research showed that the effectiveness of the indicators of entrepreneurship on existing Opportunities is 0.69. As well as, the effects of two variables of indicators and capacities on rural entrepreneurship development were confirmed respectively with the level of explanation and effectiveness of 0.52 and 0.46. Therefore, indicators affect on Opportunities, and this two variables create a base for entrepreneurship development together.

Conclusion

In general, entrepreneurial Indicators have not well condition among rural communities, but with regard to the available Opportunities medicinal plants, mineral water resources, tourism, fish and aquaculture, and related industries, can be helped to the growth and promotion of these indicators; Because the effect these Indicators on the capacities has been approved and also these two variables can Coordinatinly be effective in the growth and prosperity of entrepreneurship. With the proper planning and required supports in this regard, it is possible to create and develope various types of entrepreneurship in rural areas of the region.

Kay Words: Entrepreneurship Indicators, Entrepreneurship Opportunities, Rural Settlements, Boyer-Ahmad County