

فصلنامه علمی مطالعات برنامه‌ریزی سکونتگاه‌های انسانی

دوره ۱۶، شماره ۱ (پیاپی ۵۴)، بهار ۱۴۰۰

شاپای چاپی ۰۹۶۸-۲۵۳۸ شاپای الکترونیکی ۰۹۵۵-۲۵۳۸

<http://jshsp.iaurasht.ac.ir>

مقاله پژوهشی

صص. ۴۲-۲۹

آسیب‌شناسی توسعه گردشگری با تأکید بر اثرات زیست‌محیطی در نواحی روستایی شهرستان لنگرود

نغمه صاحبی - دانش آموخته دکتری جغرافیا و برنامه‌ریزی روستایی، واحد رشت، دانشگاه آزاد اسلامی، رشت، ایران
عیسی پوررمضان* - استادیار گروه جغرافیا، واحد رشت، دانشگاه آزاد اسلامی، رشت، ایران
تیمور آمار - دانشیار گروه جغرافیا، واحد رشت، دانشگاه آزاد اسلامی، رشت، ایران
محمد باسط قریشی - استادیار گروه جغرافیا، واحد رشت، دانشگاه آزاد اسلامی، رشت، ایران

تاریخ پذیرش: ۱۳۹۷/۰۶/۰۴

تاریخ دریافت: ۱۳۹۶/۱۰/۰۸

چکیده

مقدمه: گردشگری در نواحی روستایی شهرستان لنگرود عموماً بر پایه طبیعت‌گردی استوار است، لذا خواه ناخواه پیامدهای نامطلوبی را بر محیط زیست وارد می‌کند. از این رو آسیب‌شناسی زیست محیطی فعالیت‌های گردشگری در نواحی روستایی این شهرستان از اهمیت خاصی برخوردار است.
هدف پژوهش: آسیب‌شناسی زیست محیطی فعالیت‌های گردشگری در نواحی روستایی شهرستان لنگرود، هدف اصلی این پژوهش می‌باشد.

روش‌شناسی تحقیق: پژوهش حاضر از نظر هدف کاربردی و از نظر روش توصیفی - تحلیلی می‌باشد. برای انجام مطالعات میدانی از بین ۱۹۳ روستای دارای سکنه، ۱۵ روستا به عنوان نمونه‌های مورد مطالعه با شیوه هدفمند و قضاوتی انتخاب شد. جامعه آماری شامل ساکنان محلی، مدیران و کارشناسان اداری شهرستان لنگرود می‌باشد. حجم نمونه با استفاده از روش کوکران، ۳۵۵ نمونه برآورد شد. متغیرهای آسیب‌های زیست محیطی گردشگری شامل ۹ متغیر بوده است.

قلمرو جغرافیایی پژوهش: نواحی روستایی شهرستان لنگرود واقع در استان گیلان به عنوان قلمرو جغرافیایی پژوهش می‌باشد.
یافته‌ها و بحث: رونق فعالیت‌های گردشگری روستایی سبب افزایش آلودگی منابع اکولوژیک و همچنین کاهش جذابیت چشم‌اندازها در نواحی روستایی شده است. به طوری که بر اساس نظرسنجی از پاسخگویان از ۱۴ گویه مورد بررسی در این زمینه مشخص شد که گویه از بین رفتن مناظر و چشم‌اندازهای طبیعی روستا با کسب میانگین وزنی ۴/۱۳ بیشترین تفاوت را دارد و بعد از آن گویه‌های تخریب مناظر طبیعی و انسانی به علت ساخت و سازهای نامناسب و نامأنوس با اقلیم روستا و تهدید گونه‌های کمیاب و آسیب‌پذیر پوشش گیاهی، با کسب میانگین وزنی ۳/۸۹ و ۳/۸۲ در رتبه دوم و سوم آسیب‌پذیری‌ها قرار گرفتند.

نتیجه‌گیری: رونق فعالیت‌های گردشگری در نواحی روستایی به دلیل نقصان در برنامه‌ریزی‌های مدون در سطوح محلی و شهرستان، سبب بروز پیامدهای نامطلوب زیست‌محیطی شده است؛ از آنجایی که مسائل مربوط به گردشگری باعث تغییرات زیست‌محیطی مقاصد گردشگری می‌گردد و گاهاً اثرات غیرقابل جبران هم با خود به همراه دارد، ارائه برنامه‌های آمایش گردشگری امری مهم تلقی می‌شود تا با ارائه روش‌های مناسب و آسیب‌شناسی پیامدها، موجبات کاهش یا حذف اثرات منفی و افزایش اثرات مثبت را باعث گردد.

واژه‌گان کلیدی: گردشگری، توسعه روستایی، آسیب‌شناسی، آمایش محیط، شهرستان لنگرود

نحوه استناد به مقاله:

صاحبی، نغمه؛ پوررمضان، عیسی؛ تیمور، آمار و قریشی، محمد باسط (۱۴۰۰). آسیب‌شناسی توسعه گردشگری در نواحی روستایی شهرستان لنگرود با تأکید بر اثرات زیست‌محیطی. *مطالعات برنامه‌ریزی سکونتگاه‌های انسانی*، ۲۹-۴۲، (۱)۱۶.

http://jshsp.iaurasht.ac.ir/article_672849.html

مقدمه

گردشگری روستایی که آن را یک رهیافت جایگزین برای نیل به توسعه پایدار روستایی می‌دانند، با توجه به روند روز افزون تخریب روستاها و افول کشاورزی، سعی در ارائه راهبردهای جدید برای احیای نواحی روستایی از طریق ایجاد فعالیت‌های مکمل یا متحول نمودن این نواحی با توجه به منابع طبیعی و انسانی آن‌ها دارد (Holland et al, 2003: 23). اما گردشگری می‌تواند اثرات متفاوت قابل توجهی در منطقه گردشگرپذیر بر جای بگذارد. این اثرات می‌توانند اجتماعی، اقتصادی، سیاسی و زیست‌محیطی باشند. با توجه به پیچیدگی و گستردگی فعالیت‌های گردشگری، اثرات ناشی از آن نیز ابعاد به هم پیوسته بسیاری دارد که باید در مطالعه اثرات گردشگری به آن‌ها توجه شود (امینی و همکاران، ۱۳۹۴: ۷۸). این اثرات و پیامدها هیچگاه جدا از یکدیگر نیستند (رضوانی، ۱۳۸۷: ۸۹). اثرات گردشگری روستایی را به طور خلاصه می‌توان نتایج حاصل از فرایند نسبتاً پیچیده‌ای بین گردشگران، میزبانان و سکونتگاه‌های میزبان تعریف نمود (Kandel & Brown, 2006: 278). علاوه بر این باید اذعان داشت زمانی که یک جامعه محلی به مقصدی برای گردشگری تبدیل می‌شود، کیفیت زندگی و نظام‌های ارزشی و آداب و سنن آن نیز تحت تأثیر قرار می‌گیرد (Gnoth & Zins, 2013: 1).

تجربه نشان داده است که هر کجا گردشگری بدون چارچوب برنامه‌ریزی و استراتژی مشخص توسعه یابد، مشکلات زیست محیطی و اجتماعی متعددی ظهور پیدا کرده و در درازمدت مشکلات گردشگری بیشتر از فوائد آن می‌شود (فاضل نیا و هدایتی، ۱۳۸۹: ۱۴۶). برای مثال با گسترش دامنه تغییر در کارکرد منابع تولید از کشاورزی به سایر کاربری‌ها از جمله خدمات گردشگری، نه تنها بخش سنتی و ریشه‌دار تولید در این جوامع را به حاشیه می‌راند، بلکه زمینه انحصارگرایی در فضاهای جغرافیایی را افزایش می‌دهد. پیامدهای جغرافیایی این تحولات را می‌توان در آشفتنگی فضایی، تغییرات گسترده کاربری اراضی، رشد خارج از قاعده و مکانیابی نادرست بسیاری از کاربری‌ها به ویژه کاربری‌های مسکونی و توریستی و بی‌عدالتی در تخصیص منابع جغرافیایی به ویژه زمین و چشم‌اندازهای طبیعی دید (آمار، ۱۳۹۲: ۲). این تغییرات که به ناپایداری محیط روستا می‌انجامد را پیامدهای زیست محیطی می‌نامند. اگرچه تغییر در چشم‌انداز سکونتگاه‌های روستایی امری اجتناب‌ناپذیر است (سعیدی، ۱۳۸۹: ۱۳)، اما باید دید حد این تغییرات چقدر است؟ و محیط تا چه اندازه توان تحمل و بهره‌برداری‌ها را دارد؟

شهرستان لنگرود، واقع در ناحیه شرقی استان گیلان که در پژوهش حاضر به عنوان محدوده مورد مطالعه انتخاب شده، دارای جاذبه‌های گردشگری بسیار متنوعی است که شاخه‌های گوناگونی از فعالیت‌های گردشگری در آن به‌وجود آمده است. در این میان گردشگری روستایی یکی از مهمترین انواع گردشگری در شهرستان لنگرود به‌شمار می‌رود و مناطق روستایی آن با قرار گرفتن در سه موقع جغرافیایی ساحلی - جلگه‌ای، پایکوهی و کوهستانی از توان بسیار بالایی در پذیرش فعالیت‌های گردشگری برخوردارند. علیرغم رونق فعالیت‌های گردشگری در اغلب نواحی روستایی این شهرستان به نظر می‌رسد که گردشگری روستایی در شهرستان لنگرود یک پدیده خودانگیخته بوده و با توجه به تنوع جاذبه‌ها از توان لازم برای جذب گردشگران در سطح محلی، شهرستانی، استانی و حتی بین‌المللی برخوردار است. اما محدودیت‌ها و مشکلاتی از قبیل: کمبود و نبود واحدهای پذیرایی - اقامتی و عدم ساماندهی و عرضه خدمات گردشگری در روستاها که مدت اقامت و ماندگاری گردشگران را کاهش می‌دهد و عدم دسترسی آسان به جاذبه‌ها و همچنین تخریب منابع طبیعی، تغییر کاربری اراضی و تورم قیمت زمین، مشکلات دیگری نظیر تحولات کالبدی و تغییر در الگوی معماری روستاها و آلودگی محیطی را به‌همراه دارد و با توجه به اینکه گردشگری در این روستاها بدون برنامه از پیش تدوین شده و بیشتر به صورت خودجوش بوده، اهداف اقتصادی آن بیشتر مدنظر بوده و کمتر به پیامدهای منفی زیست‌محیطی آن توجه شده است. بر این اساس این پژوهش با هدف شناسایی پیامدهای منفی زیست‌محیطی توسعه گردشگری در نواحی روستایی شهرستان لنگرود در صدد پاسخ‌گویی به این سوال اصلی است که مهمترین آسیب‌های زیست محیطی توسعه گردشگری در نواحی روستایی شهرستان لنگرود کدام است؟ اما در زمینه بررسی آثار و پیامدهای زیست‌محیطی حاصل از رشد فعالیت‌های گردشگری بر مقاصد گردشگری روستایی، تحقیقات زیادی انجام شده که در جدول (۱) به برخی از آن‌ها اشاره شده است.

جدول ۱. گزیده‌ای از پیشینه تحقیق در رابطه با اثرات گردشگری روستایی بر کیفیت محیط زیست

نویسندگان	عنوان مقاله	یافته‌ها و نتایج
Gavrila-Paven et al (2015)	بررسی مزیت‌ها و محدودیت‌های توسعه توریسم در روستاهای امپوی ^۱ و موریس ^۲ کشور رومانی	فعالیت گردشگری می‌تواند اثرات منفی بر محیط زیست گذاشته و اقدام‌های محرکی بر حفاظت از محیط زیست، آثار و سایت‌های تاریخی، جامعه گیاهی و جانوری بگذارد.
Fitri Amir et al (2015)	توسعه توریسم پایدار در نواحی روستایی کشور مالزی	پایدار شدن توسعه توریسم در نواحی روستایی به قابلیت ارتجاعی جامعه میزبان کمک می‌کند؛ در عین حال، شیوع انواع آلودگی‌ها در محیط و بروز ناپایداری در انجام فعالیت‌های توریسم روستایی، سبب آسیب به جامعه میزبان و همچنین از رونق افتادن توریسم روستایی گردیده است.
Linsheng et al (2011)	بررسی اثرات زیست‌محیطی گردشگری در کشور چین؛ پیشرفت و چشم‌انداز	از اوایل دهه ۱۹۸۰ در کشور چین توجه بیشتری به اثرات اجتماعی - فرهنگی گردشگری شده است، گرچه مطالعات در زمینه فیزیکی و زیست محیطی هنوز بر ادبیات آن‌ها غلبه دارد.
Coccosis & et al (2010)	آیا گردشگری فعالیت‌های کشاورزی در هاوایی را تخریب می‌کند؟	توسعه گردشگری باعث تخریب کشاورزی و در نتیجه اراضی زراعی و باغی نشده، بلکه توانسته به رونق کشاورزی منجر گردد و همچنین از مهاجرت ساکنین محلی به نواحی شهری جلوگیری کند.
Liu et al (2006)	گردشگری در مناطق روستایی کشور مالزی	وی نابودی و تخریب محیط زیست، فرسایش خاک، از بین رفتن درختان و جنگل‌های پیرامون روستاها، افزایش زباله و انباشتگی آشغال، آلودگی منابع آب را به رشد گردشگری مرتبط دانست؛
Rezvani & Safaei (2005)	بررسی گردشگری خانه‌های دوم و اثرات آن بر نواحی روستایی شمال تهران	فقدان برنامه‌ریزی و ضعف مدیریت در توسعه گردشگری مناطق مورد مطالعه به بروز پیامدهایی همچون آلودگی منابع آب، تخریب چشم‌اندازهای طبیعی، تخریب و تغییر کاربری اراضی کشاورزی و باغات، افزایش مهاجرت، رکود فعالیت‌های کشاورزی و دوگانگی اجتماعی منجر شده است.
Mahdavi & et al (2008)	ارزیابی اثرات گردشگری بر توسعه روستایی با نظرسنجی از روستاییان دره کن و سولقان	گردشگری آثار منفی همچون افزایش ساخت‌وساز و ایجاد خانه‌هایی با سبک مدرن، تغییر در الگوی مسکن روستائیان و حتی تغییر مصالح به کار رفته در آنها، تخریب گونه‌های گیاهی و جانوری در منطقه، تغییر کاربری زمین‌های کشاورزی را موجب شده است.
Babakhanzadeh & Lotfi (2012)	ارزیابی اثرات گردشگری بر روستای قوری قلعه	گردشگری در این روستا از لحاظ زیست‌محیطی و کالبدی اثرات منفی چون آلودگی منابع آب، تخریب باغات و جنگل، تغییر کاربری اراضی، تغییر الگوی مسکن را به همراه داشته است.
Babakhanzadeh (2013)	بررسی اثرات زیست‌محیطی توسعه گردشگری بر منطقه اورامانات استان کرمانشاه	در بعد زیست محیطی، میزان تأثیرات منفی بسیار زیاد بوده و افزایش انواع آلودگی‌ها، ترافیک، تغییر کاربری اراضی و افزایش پراکندگی زباله‌ها توسط گردشگران از نمونه‌های بارز آن است؛
Aligholizadeh et al. (2014)	ارزیابی نگرش جامعه میزبان به اثرات محیطی و اقتصادی گردشگری در نواحی روستایی بخش مرکزی شهرستان نوشهر	از دیدگاه ساکنان، گردشگری سبب افزایش آلودگی صوتی و دست‌اندازی به حریم منابع طبیعی را موجب شده است؛
Ghorbani et al (2014)	ارزیابی اثرات منفی توسعه گردشگری بر روستاهای جاذب گردشگر در روستای کندوان - شهرستان اسکو	تغییرات منفی در شرایط اکولوژیکی، از بین رفتن ابنیه و آثار تاریخی و افزایش آلودگی‌های زیست‌محیطی بسیار محسوس بوده است.
Riahi & Mehr Alitabar (2014)	بررسی آثار محیطی گردشگری بر روستاهای کوهپایه‌ای شهرستان بابل	افزایش میزان آلودگی هوا و آب، تغییر میکرواقلیم، افزایش روند فرسایش خاک، کاهش تنوع گونه‌های گیاهی و جانوری، پر شدن دره‌ها و تخریب آبشارهای فصلی، دست‌اندازی به حریم منابع طبیعی، افزایش میزان زباله و مواد زائد بیرون از محدوده بافت کالبدی روستاها از مهمترین پیامدهای حضور گردشگران در بروز تغییرات منفی مناظر و چشم‌اندازهای طبیعی بوده است.

Gavrila-Paven et al (2015); Fitri Amir et al (2015); Linsheng et al (2011); Coccosis et al (2010); Liu et al (2006); Rezvani and Safaei (2005); Mahdavi et al (2008); Babakhanzadeh & Lotfi (2012); Aligholizadeh et al (2014); Ghorbani et al (2014); Riahi & Mehr Alitabar (2014).

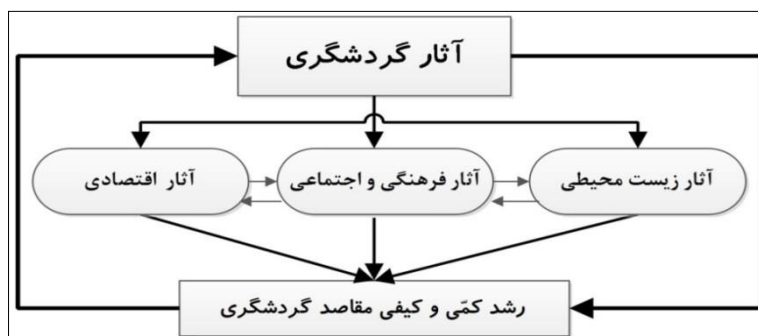
گردشگری روستایی: گردشگری به تنهایی پنج درصد از فعالیت‌های اقتصادی را به خود اختصاص داده و به سرعت در حال رشد می‌باشد (Goldston, 2012). به طوری که گونه‌های متعددی از آن در حال رشد و تکامل هستند و گردشگری روستایی یکی از این گونه‌هاست. بر اساس گزارش سازمان همکاری و توسعه اقتصادی (OECD) در ایالات متحده آمریکا در فاصله بین سال‌های ۱۹۹۲ تا ۲۰۰۴، درصد جمعیت برخوردار از انواع تفریحات روستایی و محیط‌های کشاورزی از ۷۰ درصد به ۷۶ درصد رسیده است (پاپلی یزدی و سقائی، ۱۳۹۰: ۲۰۱). گردشگری روستایی فعالیتی چند بعدی است، که در محیط‌های خارج از نواحی

1. Ampoi
2. Mures

شهری رخ می‌دهد و به بازدید از پدیده‌هایی که ماهیت زندگی در حومه‌ها را به نمایش می‌گذارند مربوط می‌شود (Schweinsberg, 2009). این واژه مدت زیادی نیست که در دنیا مرسوم شده، اما با توجه به آن که باعث رشد اقتصادی و ایجاد تنوع فعالیتی، اشتغال‌زایی و افزایش درآمد برای ساکنان روستایی می‌شود، از سوی مجمع بین‌المللی در سیاست‌های توسعه محلی و منطقه‌ای بر این امر بسیار تأکید شده است (مطیعی لنگرودی و نصرتی، ۱۳۹۰: ۷۰). گردشگری روستایی شامل هر نوع فعالیت تفریحی و گذران اوقات فراغت است با دریافت خدماتی از قبیل غذا، محل اقامت و محصولات محلی از ساکنان محلی در مکانی که از نظر قوانین و مقررات جاری کشور یا از نظر ماهیت اقتصادی و فرهنگی، روستا محسوب می‌شود (رکن‌الدین افتخاری و قادری، ۱۳۸۱: ۲۸). گردشگری می‌تواند با گسترش در نواحی روستایی، به پایداری جمعیت و اقتصاد این نواحی کمک نموده و زمینه دستیابی به توسعه پایدار روستایی را فراهم نماید (عنابستانی و همکاران، ۱۳۹۱: ۱).

آسیب‌شناسی گردشگری: اتکای گردشگری بر منابع طبیعی و فرهنگی محیط زیست، به‌طور قطع بدان معناست که توسعه گردشگری موجب تغییر می‌شود و این تغییر می‌تواند مثبت و یا منفی باشد (موحد و زارع، ۱۳۹۴: ۸۵). اگر بخواهیم واژه آسیب‌شناسی را تعبیر کنیم، باید اینگونه ذکر کرد: آسیب‌شناسی معادل کلمه پاتولوژی است و هدف از آن شناسایی علل و ریشه عواملی که در بروز بحران در پدیده‌های مختلف نقش دارند و این عوامل می‌تواند روند بالندگی و کارآمدی پدیده‌ها را مختل سازد، می‌باشد (Boni Face, 2001: 128). اما درک اصطلاح "آسیب‌های گردشگری"، چیزی فراتر از تعبیر ساده این واژه است؛ لذا باید از ابعاد دیگری آنرا واکاوی نمود. به هر حال هر شکلی از فعالیت انسان در عرصه طبیعت، همراه با آسیب‌هایی خواهد بود و هزینه‌های زیست‌محیطی با درجات گوناگون تخریب (از کم و ناچیز تا زیاد و حتی غیرقابل جبران) را در بر می‌گیرد. اما صنعت گردشگری در مقایسه با سایر صنایع آلاینده محیط، عمدتاً از انتقادات زیست‌محیطی مصون ماند، چرا که تصویر غالبی که ارائه می‌شد، تصویر یک فعالیت "دوستدار طبیعت" و یک "صنعت بدون دود" بود. این نگرش به گردشگری به واسطه این تصاویر تقویت شد؛ تصاویری که گردشگری را با ارائه مناظر آفتابی سواحل زیبا و کوهستانی، طرفدار زیبایی و بکر بودن نشان می‌داد. مشاهده تأثیرات تعداد گردشگران در اروپا در دهه ۱۹۶۰، مشیان^۳ (۱۹۶۹) را واداشت تا در این باره چنین بنویسد:

شهرهایی همچون "آندرا"^۴ و "بیاریتس"^۵ که روزگاری شهرهایی آرام و دوست داشتنی بودند، به خاطر احداث هتل‌های جدید و گردوخاک و سروصدای ناشی از عبور و مرور ماشین‌ها خفه شده‌اند. شهر "دلفی"^۶ یونان در حلقه هتل‌های جدید محاصره شده است. در ایتالیا، صاحبان بنگاه‌های معاملات ملکی، مسئول فجایعی هستند که نمونه آن، ساخت آسمان‌خراش‌ها در شهر رم است که در سرتاسر شهرک تاریخی کامپانیا دیده می‌شود (موحد و زارع، ۱۳۹۴: ۸۸). اثرات گردشگری بر روی جامعه میزبان به موازات توسعه گردشگری دارای ابعاد پیچیده‌ای است و هر روزه نیاز به تحلیل و تبیین این اثرات، بیش از پیش احساس می‌شود. مطالعه و بررسی ارتباط فی مابین گردشگری و محیط زیست و شناسایی ابعاد آن در کشور اقدام بزرگی در جهت نیل به توسعه پایدار مناطق خواهد بود (دلاور و مرادی فر، ۱۳۹۲). به هر حال انجام فعالیت‌های گردشگری در یک مکان جغرافیایی، آثار محیطی متعددی را در گذر زمان برجای خواهد گذاشت که در شکل (۱)، به آن‌ها اشاره شده است.



شکل ۱. ارتباط سیستمیک بین آثار ناشی از فعالیت‌های گردشگری و رشد مقاصد گردشگری (منبع: دلاور و مرادی فر، ۱۳۹۲)

1. Environmentally Friendly
2. Smokeless Industry
3. Mishan
4. Andra
5. Biyartis
6. Delfi

توریسم به طور پیوسته و مستمراً در حال توسعه است و اثرات زیانبار آن از سالی به سال دیگر شدیدتر و متنوع تر می‌شوند (Gavirla et al, 2015: 1056)؛ لذا شناسایی اثرات و پیامدهای ناشی از انجام فعالیت‌های گردشگری از جمله ضروریات لازم جهت ارائه برنامه‌ریزی دقیق و رسیدن به توسعه پایدار صنعت گردشگری است (عاشوری مریدانی، ۱۳۹۱: ۱). این آثار مثبت و منفی که با یکدیگر به طور سیستماتیک در ارتباط بوده و در رفتار یکدیگر تأثیر می‌گذارند، در نهایت بر رفتار و عملکرد مهمترین عنصر محیط یعنی انسان اثرگذار خواهند بود و در رشد صعودی و یا نزولی جوامع میزبان و مجموعه فعالیت‌هایش تأثیر مستقیمی دارند. همان گونه که در اکثر منابع مکتوب اشاره شده، انجام فعالیت‌های گردشگری در یک منطقه می‌تواند آثار اقتصادی، اجتماعی و فرهنگی، سیاسی، کالبدی و زیست‌محیطی را به همراه داشته باشد. اگرچه بسیاری اثرات منفی گردشگری را ناشی از توسعه گردشگری انبوه می‌دانند اما لزوماً بین تعداد گردشگران و شدت اثرات گردشگری، رابطه علت و معلولی وجود ندارد. چنان که در محیط‌های آسیب‌پذیر، تعداد اندک گردشگران هم می‌تواند اثرات منفی زیادی برجای بگذارد. در برخی مناطق هم حجم بالای گردشگران اثرات منفی به نسبت محدودتری را در محیط اطراف خود برجای می‌گذارد (ضیائی و تراب احمدی، ۱۳۹۱: ۱۱۸). به طور کلی پیامدهای منفی صنعت گردشگری ناشی از مدیریت غیرکارا و عدم استفاده بهینه از علوم، تکنولوژی، پتانسیل‌ها و منابع انسانی است (زرافشانی و همکاران، ۱۳۹۲: ۱۲۲). به هر حال آثار منفی گردشگری را می‌توان به سه دسته فرهنگی - اجتماعی، اقتصادی و زیست‌محیطی تقسیم نمود؛ به طوری که نوع و شدت اثرات در مقاصد گردشگری علاوه بر نگرش، فعالیت و نوع گردشگران به ویژگی‌های مقصد و فرآیند مدیریت و برنامه‌ریزی در مقاصد وابسته است (ضیائی و تراب احمدی، ۱۳۹۱: ۱۱۸). در همگرایی با موضوع پژوهش حاضر در این نوشتار فقط به آثار منفی زیست‌محیطی پرداخته شده است:

از دیدگاه گردشگری زیست‌محیطی هرگونه تغییر کمی و کیفی حساب نشده در فعالیت‌های گردشگری سبب پیدایش تغییر تعادل زیست‌محیطی شده و تخریب و آلودگی‌های غیرقابل جبران آن می‌گردد. طرح‌ها و پروژه‌های گردشگری در مراحل آماده‌سازی، اجرا و بهره‌برداری دربرگیرنده فعالیت‌هایی است که محیط‌زیست را تحت تأثیر قرار می‌دهد. بنابراین در مطالعات زیست‌محیطی شناسایی این گونه اثرات مد نظر می‌باشد. در شناسایی آثار و پیامدهای زیست‌محیطی طرح‌ها و پروژه‌های گردشگری توجه به محدوده اکولوژیکی و همچنین محدوده اقتصادی اجتماعی طرح و همچنین تأثیر سایر فعالیت‌ها و طرح‌های منطقه‌ای بر فعالیت‌های پروژه مورد مطالعه و تشدید آثار پیامدها و بالعکس تأثیر این پیامدها روی سایر فعالیت‌های موجود در منطقه ضروری است (عاشوری مریدانی، ۱۳۹۱: ۲۳). تأثیر عوامل زیست‌محیطی شامل صدمه‌هایی است که بر محیط طبیعی، به‌ویژه با توجه به حومه‌ای کردن اماکن طبیعی، رشد زیربنای ارتباطی (مانند جاده‌ها و خیابان‌ها) و آلوده نمودن رودخانه‌ها و سواحل وارد می‌شود (Vela, 2005: 165). تولید زباله، آلودگی آب‌ها از فاضلاب تصفیه‌نشده، آلودگی هوا، آب و صدا، بروز تغییرات کاربری زمین، ایجاد تأسیسات فیزیکی و به زیرساخت و ساز رفتن اراضی کشاورزی، آلودگی و شلوغی ترافیک سواره و پیاده، تمرکز ناکارآمد خدمات رفاهی، صدمه به آثار باستانی و تاریخی و نواحی دیدنی، وارد آمدن فشار بیش از حد به توان محیط زیست، تخریب جنگل‌ها و تالاب‌ها و سایر زیستگاه‌های منحصر به فرد و خاص، شیوع بیماری‌های مسری، آتش‌سوزی جنگل‌ها، تخریب محیط طبیعی در اثر پیاده‌روی در مراتع و بیشه‌زارها، بوته کنی، قطع اشجار، چیدن گل‌ها و نابودی گونه‌های گیاهی از جمله آثار منفی زیست‌محیطی گردشگری محسوب می‌شوند. علاوه بر مطالب ارائه شده، پیامدهای زیر به واسطه رشد گردشگری در نواحی روستایی حادث می‌شود:

- ساخت جاده‌های دسترسی به جاذبه‌ها مستلزم تخریب جنگل‌ها، دشت‌ها و مراتع است؛
- احداث اماکن اقامتی و پذیرایی سبب تغییر کاربری‌ها و ناپایداری زیست محیطی می‌شود؛
- افزایش تولید زباله توسط گردشگران و رهاسازی آن در محیط که سبب آلودگی هوا، آب‌های سطحی و زیرزمینی و خاک در محیط طبیعی شهر می‌شود؛
- از بین رفتن مناظر زیبا و دلپذیر به علت ساخت‌وسازهای نامناسب و نامأنوس با اقلیم شهر؛
- گسترش معماری مغایر با معماری بومی و رواج مصالح ساختمانی غیرمحلی؛
- تهدید گونه‌های کمیاب و آسیب‌پذیر حیات وحش و پوشش گیاهی؛
- تغییر کیفی فضاها سبز در صورت توسعه امکانات گردشگری در آن‌ها.

روش پژوهش

تحقیق حاضر از نظر هدف، کاربردی، از نظر ماهیت و روش توصیفی - تحلیلی و از نظر روش اجرا از نوع تحقیقات پیمایشی است. اطلاعات مورد نیاز این پژوهش به از طریق منابع اسنادی و مطالعات میدانی با استفاده از مشاهده و ابزارهای مصاحبه و پرسش‌نامه) بدست آمده است. جامعه آماری شامل ساکنان بومی روستاهای شهرستان لنگرود می‌باشد که در آخرین نتایج سرشماری سال ۱۳۹۵، دارای جمعیتی بالغ بر ۳۸۹۰۴ نفر می‌باشد. با توجه به استقرار روستاهای گردشگری پذیر در نواحی جلگه‌ای، کوهپایه‌ای و کوهستانی لنگرود، ۱۵ روستا به طور هدفمند و غیرتصادفی از هر یک از این نواحی انتخاب گردید که در این انتخاب به متغیرهایی نظیر: موقع قرارگیری روستا برحسب ویژگی‌های توپوگرافی، فاصله از مراکز شهری، تعداد جمعیت و خانوار روستا، وضعیت گردشگری، آمار خانه‌های دوم و ساخت‌وسازهای غیرمجاز در آن‌ها توجه شده است. لازم به ذکر است که توزیع ۱۵ روستای نمونه در نواحی جغرافیایی لنگرود بدین صورت بود که در ناحیه جلگه‌ای ۸ روستا (۵۳ درصد)، در ناحیه کوهپایه‌ای ۶ روستا (۴۰) و در ناحیه کوهستانی یک روستا (۷) به عنوان نمونه مطالعاتی انتخاب شدند. پس از انتخاب ۱۵ روستای نمونه (جدول ۲)، برحسب مجموع تعداد خانوارهای این روستاها (برابر با ۳۰۸۴ خانوار) از طریق فرمول کوکران اقدام به تعیین حجم نمونه که ۳۵۵ خانوار برای مطالعات میدانی و تکمیل پرسش‌نامه مشخص گردید.

جدول ۲. مشخصات روستاهای نمونه برای اجرای مطالعات میدانی و ارزیابی آسیب‌های گردشگری

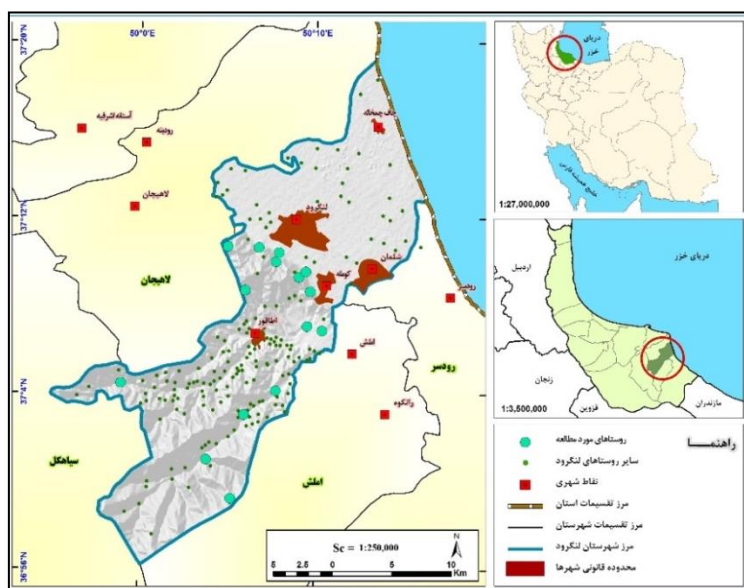
تیپ روستا (ارتفاع به متر)	نام روستا	تعداد خانوار (۱۳۹۵)	تعداد جمعیت (۱۳۹۵)	حجم نمونه
جلگه‌ای (۰ - ۱۰۰)	لات لیل	۲۴۷	۷۰۸	۳۱
	سلوش	۱۲۶	۳۱۹	۱۶
	مریدان	۴۱۳	۱۱۲۹	۵۱
	پرشکوه	۳۳۴	۸۹۴	۴۰
	لیلاکوه	۵۶۴	۱۸۸۵	۶۱
	کالشکلام	۵۵	۱۶۳	۷
	دیوشل	۷۷۷	۲۰۹۴	۸۲
	ملاط	۳۷۴	۱۰۳۷	۴۳
	پروش بالا	۳۳	۹۰	۵
کوهپایه‌ای (۱۰۰ - ۵۰۰)	خرما	۳۲	۷۷	۴
	بلوردکان	۵۰	۱۴۴	۶
	کل چال	۵۳	۱۶۰	۵
	عطاکوه*	*	*	*
	آبچالگی	۲۶	۶۹	۴
کوهستانی (۵۰۰ - ۱۸۶۲)	هلودشت*	*	*	*
	مجموع	-	۳۰۸۴	۳۵۵

* در نتایج تفصیلی آبادی‌های شهرستان لنگرود، برای روستاهای کمتر از ۳ خانوار به منظور حفظ محرمانگی، عددی برای جمعیت و خانوار روستا درج نشده است. اما دو روستای عطاکوه و هلودشت به عنوان مکان‌های گردشگری در این شهرستان شناخته می‌شوند و لذا برای انجام این پژوهش انتخاب شدند.

منبع: سازمان مدیریت و برنامه‌ریزی استان گیلان، ۱۳۹۵

قلمرو جغرافیایی پژوهش

محدوده مورد مطالعه پژوهش حاضر، نواحی روستایی شهرستان لنگرود می‌باشد. این شهرستان در شرق استان گیلان واقع شده که از شمال به دریای خزر، از جنوب به شهرستان سیاهکل، از غرب به شهرستان لاهیجان و از سمت شرق به شهرستان‌های رودسر و املش محدود می‌شود (شکل ۲). شهرستان لنگرود با ۴۳۸ کیلومتر مربع مساحت بر اساس نتایج آخرین تقسیمات کشوری در سال ۱۳۹۵، دارای ۳ بخش، ۷ دهستان، ۵ شهر و ۲۰۸ آبادی (۱۹۳ آبادی دارای سکنه) می‌باشد. از مجموع جمعیت این شهرستان (۱۴۰۶۸۶ نفر)، ۲۷/۶ درصد در نقاط روستایی ساکن هستند (سازمان مدیریت و برنامه‌ریزی استان گیلان، ۱۳۹۵).



شکل ۲. موقعیت جغرافیایی محدوده مورد مطالعه

یافته‌ها و بحث

پس از انتخاب ۱۵ روستای نمونه به شیوه قضاوتی و هدفمند (جدول ۲)، ۳۵۵ پرسش‌نامه در بین خانوارهای روستایی، مدیران محلی و شهرستانی توزیع شده است. از مجموع کل تعداد فراوانی پاسخگویان، ۶۲/۳ درصد مرد و ۳۷/۷ درصد زن بوده‌اند. اغلب پاسخگویان در طبقات سنی ۳۰ تا ۳۹ سال با ۴۱/۷ درصد و کمترین آن‌ها در طبقات سنی ۶۰ سال و بیشتر با ۵/۹ درصد قرار گرفته‌اند. میانگین سنی پاسخگویان، $39/87 \approx 40$ سال بوده است. اکثر پاسخگویان دارای تحصیلات دیپلم با فراوانی ۲۹/۶ درصد و کمترین آن‌ها با فراوانی ۷/۳ درصد دارای تحصیلات فوق لیسانس و بالاتر از آن بوده‌اند. بیشتر پاسخگویان به مشاغل کارگری و آزاد با ۲۹/۳ درصد فراوانی و سپس مشاغل بخش دولتی و خصوصی با ۲۵/۴ درصد فراوانی اشتغال داشتند؛ و کمترین تعداد آن‌ها با فراوانی ۱۱/۸ درصد به افراد بیکار (بازنشستگان، خانه‌دار، دانشجو و درآمد بدون کار) اختصاص یافت (جدول ۳).

جدول ۳. مشخصات فردی و عمومی پاسخگویان

متغیر	شاخص	تعداد فراوانی	درصد فراوانی
جنس	مرد	۲۲۱	۶۲/۳
	زن	۱۳۴	۳۷/۷
گروه سنی (سال)	۲۰ تا ۲۹	۷۱	۲۰
	۳۰ تا ۳۹	۱۴۸	۴۱/۷
	۴۰ تا ۴۹	۶۳	۱۷/۷
	۵۰ تا ۵۹	۵۲	۱۴/۶
	۶۰ سال و بیشتر	۲۱	۵/۹
	زیر دیپلم	۴۱	۱۱/۵
سواد و تحصیلات	دیپلم	۱۰۵	۲۹/۶
	فوق دیپلم	۹۶	۲۷/۰
	لیسانس	۸۷	۲۴/۵
	فوق لیسانس و بالاتر	۲۶	۷/۳
شغل	کارمندان بخش دولتی و خصوصی	۹۰	۲۵/۴
	کارگری و مشاغل آزاد	۱۰۴	۲۹/۳
	فعالیت‌های کشاورزی	۵۶	۱۵/۸
	فعالیت‌های مرتبط با گردشگری	۵۲	۱۴/۶
	بیکار، خانه‌دار، درآمد بدون کار	۵۳	۱۴/۹

اثرات زیست‌محیطی گردشگری

اثرات منفی فعالیت‌های گردشگری عبارت از فاکتورهایی هستند که در قالب آلودگی، تخریب و یا تغییر سیستم در محیط زیست پدیدار می‌شوند و بر انسان، حیوان، گیاه، زمین، آب، خاک، هوا و ارتباط فی مابین آن‌ها تأثیر گذاشته و تبعات آن، منابع اقتصادی و اجتماعی جوامع محلی را تحت تأثیر قرار می‌دهد. در پژوهش حاضر به منظور تحلیل ارتباط بین گردشگری روستایی و آسیب‌پذیری زیست‌محیطی در روستاهای مورد مطالعه از مؤلفه‌هایی استفاده شد که در این بخش به تجزیه و تحلیل آن‌ها پرداخته شده است:

گردشگری و رهاسازی زباله در روستاها

به دفعات مشاهده شده که اغلب گردشگران در مدت زمان اقامت خود در نواحی طبیعی با مجموعه‌ای از رفتارهای غیرمسئولانه خود نه تنها کمکی به بهبود کیفیت محیط نمی‌کنند بلکه سبب به قهقرا رفتن و نابودی آن می‌گردند. شاید برای عده‌ای از این افراد، رها کردن یک زباله بسیار کوچک جامد در طبیعت، خطر زیادی محسوب نگردد اما اگر این زباله‌های کوچک سرگردان توسط عده زیادی در محیط رها شود، آن وقت می‌توان گفت که مشکلات زیر می‌تواند بروز کند:

- از بین رفتن زیبایی‌های خدادادی در نواحی گردشگری پذیر به دلیل کاهش جذابیت‌های بصری؛
- آلوده شدن منابع آب‌های سطحی و زیرزمینی؛
- تجزیه نشدن بسیاری از زباله‌های جامد در طبیعت و بروز خطراتی از قبیل آتش‌سوزی؛
- به خطر افتادن حیات برخی از گونه‌های گیاهی و جانوری حساس بواسطه تجزیه شیمیایی مواد و یا تغذیه حیوانات از مواد غذایی آغشته به این مواد شیمیایی؛
- صرف هزینه‌های زیاد برای جمع‌آوری زباله‌ها در سطح نواحی گردشگری؛
- کاهش کیفیت محیط و جذابیت جاذبه‌های گردشگری و استقبال کم گردشگران از نواحی مزین شده به انواع زباله‌های رنگین.

علاوه بر تأثیرات مخرب فعالیت‌های گردشگری، فعالیت جامعه میزبان هم باید در این زمینه مورد بررسی قرار گیرد. برای مثال پس از بررسی وضع برخورداری روستاهای مورد مطالعه از سامانه جمع‌آوری زباله مشخص شد که از ۱۵ روستای موجود، به تعداد ۸ روستا که شامل روستاهای لات لیل، سلوش، لیلاکوه، پرشکو، مریدان، دیوشل، ملاط و بلوردکان می‌شود، با مجموع ۲۸۸۷ خانوار معادل ۹۴ درصد از کل خانوارهای روستایی مورد مطالعه، از این سامانه برخوردارند و زباله‌ها با خودروهای کامیونت و خاور جمع‌آوری شده و به مکان خاصی هدایت و دفن می‌شود و ۷ روستای دیگر که شامل روستاهای گالشکلام، پرورش بالا، خرما، عطاکوه، آپجالگی، کل چال و هلودشت می‌شود، با مجموع ۱۸۱ خانوار معادل ۶ درصد از کل خانوارهای روستایی مورد مطالعه، که عموماً جزو روستاهای کم جمعیت محسوب می‌شوند فاقد این سامانه‌اند. با بررسی میدانی این موضوع مشخص شد که در این ۷ روستا، زباله‌های ساکنین محلی عموماً در سطح روستا و یا در زمین‌های بایر و اطراف رودخانه‌ها و حتی شانه خاکی معابر و به طور کاملاً غیربهداشتی، رهاسازی می‌شود. نبود سامانه جمع‌آوری زباله در روستاهای مورد مطالعه از یک سو و انجام فعالیت‌های گردشگری از سوی دیگر به عنوان دو عامل اصلی معضل رهاسازی زباله در محدوده روستاها و کاهش کیفیت محیط شناخته شده است. حتی در نظرسنجی‌های انجام شده از پاسخگویان (جدول ۴)، مشخص شد که ۶۱/۱ درصد، معضل رهاسازی زباله‌های تولیدی در محیط روستاهای برخوردار از سامانه جمع‌آوری زباله را به گردشگری روستایی مرتبط دانستند. به عبارت دیگر تأثیر گردشگری در رهاسازی زباله‌های تولیدی در محیط روستاهای مورد مطالعه با میانگین وزنی ۳/۷ قابل توجه و متوسط به بالا بوده است.

جدول ۴. تأثیر گردشگری در رهاسازی زباله‌های تولیدی در محیط روستا

فراوانی گویه	خیلی زیاد	زیاد	متوسط	کم	خیلی کم	جمع کل
تعداد	۶۹	۱۴۸	۱۰۰	۳۸	۰	۳۵۵
درصد	۱۹/۴	۴۱/۷	۲۸/۲	۱۰/۷	۰	۱۰۰

گردشگری و کیفیت منابع آب‌ها روستاها

آلودگی آب‌های سطحی و زیرزمینی در مناطق گردشگری، از توسعه نامناسب سیستم‌های فاضلاب و جمع‌آوری زباله هتل‌ها و سایر تأسیسات گردشگری ناشی می‌شود که به طور غیر اصولی در محیط اطراف مثل باغات، زمین‌های بایر، دره‌ها و آب‌های سطحی، پخش و جاری می‌گردد. اگر سیستم مناسب جمع‌آوری فاضلاب برای هتل‌ها و مکان‌های گردشگری در نظر گرفته نشود،

آلودگی آب‌های زیرزمینی از طریق فاضلاب‌های وارد شده به منابع آب‌های سطحی نیز ناگزیر خواهد بود. با بررسی میدانی محققین مشخص شد که همه روستاهای مورد مطالعه فاقد شبکه جمع‌آوری فاضلاب بوده و فاضلاب نواحی مسکونی در طبیعت رهاسازی شده و یا از طریق چاه‌های جذبی و سپتیک تانک که در فضای باز و حیاط هر یک از مسکن تعبیه شده است، هدایت و تخلیه می‌گردد. با توجه به جدول (۵) و مطالعات میدانی صورت گرفته در روستاهای مورد مطالعه، تأثیر فعالیت‌های گردشگری در آلودگی آب‌های سطحی در روستاهای مورد مطالعه با میانگین وزنی ۳/۶ و در آلودگی آب‌های زیرزمینی با میانگین وزنی ۳/۴ متوسط به بالا بوده است.

جدول ۵. تأثیر گردشگری در رهاسازی زباله و آلودگی منابع در محیط روستا

گویه	فراوانی گویه	خیلی زیاد	زیاد	متوسط	کم	خیلی کم	جمع کل
آلودگی آب‌های سطحی	تعداد	۵۵	۱۳۶	۱۳۴	۴۰	۰	۳۵۵
	درصد	۱۵/۵	۳۸/۳	۳۴/۹	۱۱/۳	۰	۱۰۰
آلودگی آب‌های زیرزمینی	تعداد	۴۲	۱۲۲	۱۳۴	۵۷	۰	۳۵۵
	درصد	۱۱/۸	۳۴/۴	۳۷/۷	۱۶/۱	۰	۱۰۰

ایجاد مشکلات دفع پسماندهای جامد

بحث جمع‌آوری زباله‌های جامد (دفع و دفن بهداشتی پسماندها) شاید یکی از مهمترین مسائل زیست‌محیطی باشد که متأسفانه در اغلب نواحی روستایی شهرستان لنگرود مطرح بوده و بی توجهی به آن می‌تواند آسیب‌های گسترده‌ای را به لحاظ زیست محیطی، انتشار آلودگی‌ها و همچنین کاهش رونق فعالیت‌های گردشگری به دلیل کاهش جذابیت‌های بصری بوجود آورد. در این میان رها شدن زباله‌ها در سطح مقاصد گردشگری و در طبیعت به دلایل گوناگونی انجام می‌شود که برخی از آن‌ها جنبه فرهنگی و اجتماعی دارد و به رفتارهای غیرمسئولانه تک‌تک افراد بر می‌گردد و ارتباط کمی با نحوه جمع‌آوری زباله توسط مسئولان محلی دارد. بر اساس وضعیت تولید زباله در نواحی جغرافیایی شهرستان لنگرود در سال ۱۳۹۰ مشخص شد که بیشترین میزان تولید زباله با فراوانی ۹۶/۶۶ درصد به نواحی جلگه‌ای اختصاص یافته است. زیرا بیشترین تمرکز جمعیت و روستاها در نواحی جلگه‌ای شهرستان لنگرود است؛ پس از آن میزان تولید زباله در یک روز در نواحی کوهپایه‌ای و کوهستانی شهرستان لنگرود فقط ۴/۳۴ درصد است. بر اساس متوسط میزان تولید زباله برای هر فرد روستایی که در جدول (۶) مشخص شده است و چیزی بین ۱ تا ۲ کیلوگرم در نوسان است، می‌توان با ضرب این مقادیر در جمعیت روستا، میزان تولید زباله‌های روستا را در یک شبانه‌روز به طور نسبی بدست آورد. بر اساس محاسبه‌های انجام شده، میزان کل زباله‌های تولیدی در روستاهای مور مطالعه برابر با ۱۷۶۸۴ کیلوگرم است که از این رقم به میزان ۱۶۹۵۵ کیلوگرم (۹۶ درصد) به طور روزانه جمع‌آوری می‌شود و باقیمانده آن که ۷۳۰ کیلوگرم (۴ درصد) است به دلیل نبود سیستم جمع‌آوری زباله در محیط اطراف روستاها رهاسازی می‌شود. لازم به ذکر است که این مقادیر مربوط به ساکنان محلی روستاهاست و گردشگران را شامل نمی‌شود؛ در حالی که با افزوده شدن میزان زباله‌های تولید شده توسط گردشگران به مقدار زباله‌های تولیدی فوق، رقم‌های بالاتری بدست خواهد آمد. از طرفی در بین روستاهای مورد مطالعه نیز بیشترین زباله‌های تولیدی در روستاهای دیوشل (۴۵۴۸ کیلوگرم با ۲۵/۷۲ درصد)، لیلاکوه (۳۶۸۲ کیلوگرم با ۲۰/۸۲ درصد) و مریدان (۲۸۸۴ کیلوگرم با ۱۶/۳۱ درصد) بوده است.

جدول ۶. وضع برخورداری روستاهای مورد مطالعه از سامانه جمع‌آوری زباله (۱۳۹۰)

روستا	جمعیت روستا	وضع برخورداری روستا از سامانه جمع‌آوری زباله	متوسط تولید زباله برای هر فرد روستایی (کیلوگرم)	متوسط تولید زباله در روستا در یک روز	
				وزن (کیلوگرم)	درصد فراوانی
لات لیل	۸۷۳	✓	۱/۵	۱۳۰۹/۵	۷/۴۰
سلوش	۴۰۲	✓	۱/۵	۶۰۳	۳/۴۱
لیلاکوه	۱۸۴۱	✓	۲	۳۶۸۲	۲۰/۸۲
پرشکوه	۱۰۷۰	✓	۲	۲۱۴۰	۱۲/۱۰
مریدان	۱۴۴۲	✓	۲	۲۸۸۴	۱۶/۳۱
گالشکلام	۱۹۹	-	۱	۱۹۹	۱/۱۳

۲۵/۷۲	۴۵۴۸	۲	✓	۲۲۷۴	دیوشل
۸/۷۷	۱۵۵۱	۱/۵	✓	۱۰۳۴	ملاط
۰/۱۶۶	۱۱۷	۱	-	۱۱۷	پروش بالا
۰/۱۵۲	۹۲	۱	-	۹۲	خرما
۱/۳۴	۲۳۷	۱/۵	✓	۱۵۸	بلوردکان
۰	۰	۱	-	-	عطاکوه
۱/۰۳	۱۸۱/۵	۱/۵	-	۱۲۱	آبچالگی
۰/۷۹	۱۴۰	۱	-	۱۴۰	کل چال
۰	۰	۱/۵	-	-	هلودشت
۱۰۰	۱۷۶۸۴	۲۲	۸	۹۷۶۳	جمع کل

منبع: سازمان مدیریت و برنامه‌ریزی استان گیلان، ۱۳۹۰

نتایج بدست آمده بدست آمده از دیدگاه پاسخگویان از وضعیت تاثیر گردشگری در تولید پسماندهای جامد و مشکلات دفع آن نشان می‌دهد که این مولفه با میانگین وزنی ۳/۵ متوسط به بالا بوده که به خوبی نشان‌دهنده تأثیر زیاد گردشگری بر افزایش رهاسازی پسماندهای جامد در محیط روستاهای مورد مطالعه بوده است.

جدول ۷. تأثیر گردشگری بر ایجاد مشکلات دفع پسماندهای جامد

فراوانی گویه	خیلی زیاد	زیاد	متوسط	کم	خیلی کم	جمع کل
تعداد	۴۰	۱۲۰	۱۶۱	۳۴	۰	۳۵۵
درصد	۱۱/۳	۳۳/۸	۴۵/۴	۹/۶	۰	۱۰۰

گردشگری و کیفیت خاک روستاها

در مناطق گردشگری به دلیل تردد بیش از حد انسان و وسایل نقلیه، عموماً عنصر خاک تحت تأثیر قرار خواهد گرفت: بدین صورت که در ابتدا به دلیل ایجاد راه‌های دسترسی بیشتر و بهتر، خاک‌ها تسطیح و آسفالت می‌شوند. در این مسیر پوشش گیاهی نیز باید تخریب گردد تا این معابر جدید احداث گردند. در ادامه مکان‌های اقامتی و پذیرایی و ساخت و سازهای غیرمجاز مثل خانه‌های دوم که در نواحی دامنه‌ای پرشیب احداث می‌شود، با تخریب دو عنصر محیط طبیعی (خاک و پوشش گیاهی) بوجود خواهند آمد. بدون پوشش شدن خاک و غیر قابل نفوذ شدن آن باعث می‌شود تا آب کمتری از نزولات جوی به زمین نفوذ کند و بیشترین حجم آن به هرزآب‌های سطحی تبدیل گردد که با روان شدن آن به مناطق پایین دست و کم شیب، سبب کنده شدن خاک‌های سطحی مسیر و فرسایش پذیرتر شدن آن می‌شود. این عمل می‌تواند به فعالیت‌های کشاورزی در این نواحی آسیب‌های جدی وارد نماید. حتی تأسیساتی از قبیل راه، جاده، پل و... را در پایین دست با خطر سیل و زمین لغزش مواجه سازد. علاوه بر این باید به پایکوبی و فشرده شدن بافت خاک در نواحی گردشگری نیز اشاره کرد که در اثر پیاده روی و رفت و آمد گردشگران در سطح مناطق پرچادبه و بازدید از جاذبه‌ها، به تدریج سبب غیرقابل نفوذ شدن و تخریب بافت خاک در طبیعت حساس نواحی روستایی می‌گردد. این موضوع چیزی نیست که به راحتی قابل اندازه گیری باشد و یا اینکه آمار و ارقام بسیار مدون و طبقه‌بندی شده از آن در ادارات ثبت شده باشد اما تحلیل‌های فوق و بررسی میدانی محقق و نظرسنجی از ساکنین محلی (جدول ۹)، گویای آن است که ۶۰/۶ درصد از پاسخگویان با میانگین وزنی ۳/۶ اذعان داشتند رشد فعالیت‌های گردشگری به علت رهاسازی زباله و فاضلاب در طبیعت، سبب آلودگی خاک در محیط روستا می‌شود. در نظرسنجی از دهیاران مشخص شد که در روستاهای سلوش، مریدان، دیوشل، بلوردکان، کل چال و هلودشت، آلودگی خاک از وضعیت نامناسب‌تری برخوردار است.

جدول ۹. تأثیر گردشگری روستایی بر رهاسازی زباله‌ها و آلودگی خاک در محیط روستا

فراوانی گویه	خیلی زیاد	زیاد	متوسط	کم	خیلی کم	جمع کل
تعداد	۵۵	۱۶۰	۹۲	۴۸	۰	۳۵۵
درصد	۱۵/۵	۴۵/۱	۲۵/۹	۱۳/۵	۰	۱۰۰

گردشگری و حیات گیاهی و جانوری

ایجاد پارک‌های تفریحی، احداث راه‌های برون‌شهری، تغییر کاربری اراضی طبیعی و تبدیل شدن آن‌ها به مراکز اقامتی، شکستن سرشاخه درختچه‌ها و درختان برای روشن کردن آتش و یا نصب چادرهای مسافرتی، افزایش سر و صدا، افزایش آلودگی هوا به واسطه ازدحام وسایل نقلیه موتوری دودزا و ... عواملی هستند که سبب تحت تأثیر قرار گرفتن زیستگاه‌های این گونه‌ها می‌شود: - از جمله مهمترین گونه‌های پستانداران و پرندگان در معرض تهدید در این منطقه عبارتند از خوک وحشی (زنگل)، گربه جنگلی و حشره خوارهایی نظیر خارپشت و همچنین پرندگانی نظیر قرقاول، سارصورتی، جغد و دارکوب و شانه بسر است که جمعیت آن‌ها به دلایل گوناگون از قبیل شکار غیرمجاز و یا کاهش قلمرو به علت تخریب اراضی برای ساخت‌وساز و حتی افزایش تردد افراد و ایجاد سروصدا در طبیعت به طور محسوسی کاهش یافته است (اداره کل منابع طبیعی استان گیلان، ۱۳۸۶). علاوه بر این، ۵۳/۸ درصد از پاسخگویان با میانگین وزنی ۳/۵۴ رونق گردشگری روستایی را تهدید زیادی برای ادامه حیات گونه‌های کمیاب و آسیب‌پذیر حیات وحش می‌دانند. بر اساس نتایج بدست آمده از مصاحبه با دهیاران، میزان آسیب‌پذیری گونه‌های حیات وحش به واسطه رشد گردشگری در روستاهای لات لیل، سلوش، گالشکلام و بلوردکان در مقایسه با سایر روستاها به مراتب بیشتر بوده است. از جمله مهمترین گونه‌های درختی در معرض تهدید در این منطقه عبارتند از گونه‌های پراکنده راش، شمشاد، انجیلی، زبان گنجشک و همچنین گونه‌های علفی چندساله مثل ازملک، کوله خاس، سیکلامن، سیاه ولیک و آقطی می‌باشد (اداره کل منابع طبیعی استان گیلان، ۱۳۸۶). علاوه بر این، ۶۶/۸ درصد از پاسخگویان با میانگین وزنی ۳/۸۲ رونق گردشگری روستایی را تهدید مهمی برای رشد گونه‌های کمیاب و آسیب‌پذیر پوشش گیاهی می‌دانند. بر اساس نتایج بدست آمده از مصاحبه با دهیاران، میزان آسیب‌پذیری گونه‌های گیاهی به واسطه رشد گردشگری در روستاهای گالشکلام، عطاکوه و آچالکی در مقایسه با سایر روستاها به مراتب بیشتر بوده است.

گردشگری و محدوده زیست حیات وحش و نباتات

روستاهای واقع در محدوده پارک‌های جنگلی لنگرود به دلیل تردد وسایل نقلیه و گردشگران و بازدیدکنندگان از جاذبه‌های طبیعی در سطح منطقه و همین‌طور بازدید از جاذبه‌های روستا، به ایجاد محیطی ناامن برای زیست جانداران حیات وحش منجر شده است. علیرغم اینکه بیشتر روستاهای مورد مطالعه در طبیعت عموماً جنگلی با توپوگرافی کوهپایه‌ای و کوهستانی مستقرند، لذا آمیختگی آنها با حیات وحش بسیار زیاد است. اما برخی از این روستاها به دلیل موقعیت نسبی بسیار نزدیک‌شان به پارک‌های جنگلی و ایجاد ازدحام در مسیرهای منتهی به روستا، بر محدوده زیست و رشد حیات وحش تأثیر نامناسبی داشته‌اند؛ از جمله این روستاها عبارتند از: (۱) روستای پرشکوه در نزدیکی پارک جنگلی پرشکوه؛ (۲) روستاهای سلوش و مریدان در نزدیکی پارک جنگلی مریدان؛ (۳) روستای بلوردکان در نزدیکی پارک جنگلی بلوردکان؛ (۴) روستای هلودشت در نزدیکی پارک جنگلی هلودشت؛ (۵) روستا خرما در نزدیکی پارک جنگلی خرما. به طور کلی از دیدگاه ۵۶/۹ درصد پاسخگویان رونق گردشگری روستایی عاملی در جهت کاهش محدوده زیست و رشد حیات وحش و نباتات در نواحی کوهپایه‌ای و کوهستانی لنگرود می‌دانند به طوری که میانگین وزنی این گویه با عدد ۳/۷۰ نشان دهنده تأثیر قابل توجه فعالیت گردشگری در کاهش محدوده زیست و رشد حیات وحش و نباتات در روستاهای مورد مطالعه بوده است.

گردشگری و از بین رفتن مناظر زیبا

از آنجایی که امروزه بسیاری از ساخت و سازهای مسکونی در نواحی روستایی از سبک و شیوه‌های بسیار متنوع و وارداتی ساخت بناهای شهری تأثیر پذیرفته و کمتر به نوع معماری بناهای روستایی به یادگار مانده از گذشتگان و حتی نوع اقلیم، منابع و مصالح بومی این نواحی بهره‌برداری می‌شود، به نظر می‌رسد که در آینده‌ای نه چندان دور، معماری بناهای جلگه‌ای و کوهپایه‌ای به تدریج منسوخ شده و فقط باید در اسناد مکتوب و یا موزه‌هایی مثل موزه میراث روستایی گیلان آن‌ها را مشاهده کرد. علاوه بر رشد این وضعیت نامطلوب در روستا که به کاهش زیبایی‌های بصری آن منجر می‌گردد، کاهش فضاها و سبز به دلیل تغییرات کاربری اراضی و فراهم کردن زمینه برای احداث انواع بناهای مسکونی، خانه دوم و یا خدمات گردشگری، آسیب‌های زیست‌محیطی متفاوتی را در بر خواهد داشت. در نظرسنجی‌های به عمل آمده از پاسخگویان مشخص شد که ۵۳ درصد آنان بر این عقیده‌اند که گردشگری روستایی سبب از بین رفتن مناظر زیبای روستای‌شان به علت تخریب اراضی و چشم‌اندازهای محیط و انجام ساخت و

سازها شده است.

نتایج بدست آمده از میانگین وزنی گویه‌های آسیب‌پذیری زیست‌محیطی ناشی از گردشگری روستایی نشان می‌دهد که گویه از بین رفتن مناظر و چشم‌اندازهای طبیعی روستا با کسب میانگین وزنی ۴/۱۳ در رتبه اول پیامدهای زیست‌محیطی ناشی از توسعه گردشگری در نواحی روستایی شهرستان لنگرود قرار گرفت. پس از آن گویه‌های از بین رفتن مناظر طبیعی و انسانی به علت ساخت‌وسازهای نامناسب و نامأنوس با اقلیم روستا با میانگین وزنی ۳/۸۹ و گویه تبدیل زمین‌هایی با عملکردهای زیست‌محیطی با ارزش مانند سواحل و تالاب به کاربری گردشگری با میانگین وزنی ۳/۸۸ در جایگاه دوم و سوم قرار گرفتند. از طرفی هم گویه‌های ایجاد مشکلات در دفع پسماندهای جامد با میانگین وزنی ۳/۳۷ و تغییر کاربری زمین‌های بکر به فضاهای اقامتی، پذیرایی و تفریحی با میانگین وزنی ۳/۳۸ در رتبه‌های آخر آسیب‌پذیری قرار داشته‌اند و به عبارت دیگر، شرایط بحرانی آن‌ها در مقایسه با سایر گویه‌ها، کمتر است.

جدول ۱۰. درصد فراوانی دیدگاه پاسخگویان به گویه‌های مورد استفاده

انحراف از معیار	میانگین وزنی	جمع کل	مقیاس (درصد)					گویه
			خیلی کم	کم	متوسط	زیاد	خیلی زیاد	
-۰/۹۰۳	۳/۷۰	۱۰۰	۰	۱۰/۷	۲۸/۲	۴۱/۷	۱۹/۴	رهاسازی زباله‌های تولیدی در محیط و در نهایت آلودگی محیط زیست
-۰/۸۸۴	۳/۵۸	۱۰۰	۰	۱۱/۳	۳۴/۹	۳۸/۳	۱۵/۵	رهاسازی زباله‌های تولیدی در محیط و آلودگی آب‌های سطحی
-۰/۸۹۶	۳/۴۲	۱۰۰	۰	۱۶/۱	۳۷/۷	۳۴/۴	۱۱/۸	رهاسازی زباله‌های تولیدی در محیط و آلودگی آب‌های زیرزمینی
-۰/۹۰۴	۳/۶۳	۱۰۰	۰	۱۲/۵	۲۵/۹	۴۵/۱	۱۵/۵	رهاسازی زباله‌های تولیدی در محیط و آلودگی خاک
-۰/۸۷۰	۳/۵۴	۱۰۰	۰/۶	۱۱	۳۴/۶	۴۱/۱	۱۲/۷	تهدید گونه‌های کمیاب و آسیب‌پذیر حیات وحش
-۰/۸۱۵	۳/۸۲	۱۰۰	۰	۵/۴	۲۷/۹	۴۶/۵	۲۰/۳	تهدید گونه‌های کمیاب و آسیب‌پذیر پوشش گیاهی
-۰/۸۶۵	۳/۷۰	۱۰۰	۰	۷	۳۶/۱	۳۷/۲	۱۹/۷	کاهش محدوده زیست و رشد حیات وحش و نباتات
-۰/۸۱۷	۳/۳۷	۱۰۰	۰	۹/۶	۴۵/۴	۳۳/۸	۱۱/۳	ایجاد بحران در موجودی پسماندهای جامد
-۰/۷۷۷	۳/۴۴	۱۰۰	۰/۶	۳/۱	۳۳/۵	۴۷	۱۵/۸	تغییر کیفی فضاهای سبز در صورت توسعه امکانات گردشگری
-۰/۷۷۳	۴/۱۳	۱۰۰	۰	۱/۷	۱۹/۲	۴۳/۹	۳۵/۲	از بین رفتن مناظر و چشم‌اندازهای طبیعی روستا
-۰/۷۵۲	۳/۶۹	۱۰۰	۰	۱/۷	۴۳/۷	۳۸/۹	۱۵/۸	رشد بیش از حد فصل جمعیت به واسطه گردشگری انبوه
-۰/۸۰۹	۳/۸۹	۱۰۰	۰/۸	۴/۲	۲۱/۱	۵۳	۲۰/۸	از بین رفتن مناظر طبیعی و انسانی به علت ساخت‌وسازهای نامناسب و نامأنوس با اقلیم روستا
-۰/۶۲۴	۳/۸۸	۱۰۰	۰/۳	۰	۲۴/۵	۶۲	۱۳/۲	تبدیل زمین‌هایی با عملکردهای زیست‌محیطی با ارزش مانند سواحل و تالاب به کاربری گردشگری
-۰/۹۹۸	۳/۳۸	۱۰۰	۰/۳	۲۳/۱	۳۳	۲۵/۶	۱۸	تغییر کاربری زمین‌های بکر به فضاهای اقامتی، پذیرایی و تفریحی

نتیجه گیری

به منظور ارزیابی پیامدهای زیست‌محیطی توسعه گردشگری در نواحی روستایی شهرستان لنگرود از ۱۴ گویه با بهره‌گیری از دیدگاه روستاییان و مدیران محلی و شهرستانی استفاده شد. نتایج نشان داد که در ارتباط با اثرات گردشگری بر وضع کیفی منابع آب، خاک، هوا، پوشش گیاهی و جانوری و جمع‌آوری داده‌های اولیه و محاسبه میانگین وزنی گویه‌های آسیب‌پذیری زیست‌محیطی ناشی از گردشگری روستایی، گویه تهدید گونه‌های کمیاب و آسیب‌پذیر پوشش گیاهی با میانگین وزنی ۳/۸۲ در رتبه اول آسیب‌پذیری‌ها قرار گرفته و به عنوان مهمترین آسیب زیست‌محیطی ناشی از رونق فعالیت‌های گردشگری بر کاهش کیفیت منابع اکولوژیک در روستاهای مورد مطالعه بوده است. پس از آن گویه تغییر کیفی فضاهای سبز در صورت توسعه امکانات گردشگری با میانگین وزنی ۳/۷۴ و گویه کاهش محدوده زیست و رشد حیات وحش و نباتات با میانگین وزنی ۳/۷۰ به ترتیب در رتبه‌های دوم و سوم عوامل کاهنده کیفیت منابع اکولوژیک شناخته شدند. البته در این زمینه باید اذعان داشت که هر یک از گویه‌های نامبرده شده به واسطه کاهش کیفیت منابع آب، خاک و هوا که آن هم بر اثر رهاسازی زباله در سطح محیط وجود می‌آید، در چنین جایگاهی قرار گرفته‌اند. به عبارت دیگر، شرایط بحرانی آن‌ها در مقایسه با سایر گویه‌ها، کمتر است. همچنین پس از نظرسنجی از ساکنان و مدیران محلی در ارتباط با کیفیت مناظر و چشم‌اندازها و جمع‌آوری داده‌های اولیه و محاسبه میانگین وزنی گویه‌های آسیب‌پذیری مشخص شد که گویه از بین رفتن مناظر و چشم‌اندازهای طبیعی روستا با کسب میانگین وزنی ۴/۱۳ در رتبه اول قرار گرفت. به عبارتی مهمترین تاثیر زیست‌محیطی ناشی از توسعه گردشگری در روستاهای گردشگری شهرستان لنگرود بر کیفیت جذابیت چشم‌اندازها در نواحی روستایی مورد مطالعه برجای گذاشته است. پس از آن گویه‌های از بین رفتن مناظر طبیعی و انسانی به علت ساخت‌وسازهای نامناسب و نامأنوس با اقلیم روستا با میانگین وزنی ۳/۸۹ و گویه تبدیل زمین‌هایی با عملکردهای زیست‌محیطی با ارزش مانند سواحل و تالاب به کاربری

گردشگری با میانگین وزنی ۳/۸۸ در جایگاه دوم و سوم قرار گرفتند. در یافته‌های پژوهش حاضر این نتایج بدست آمد که رونق فعالیت‌های گردشگری در نواحی روستایی به دلیل نقصان در برنامه‌ریزی‌های مدون در سطوح محلی و شهرستان، پیامدهای نامطلوب زیست‌محیطی حادث شده است؛ این ارزیابی در سطح منطقه مورد مطالعه با نتایج پژوهش‌های گاوریل پاون و همکاران (۲۰۱۵) مبنی بر اثرات منفی گردشگری بر سایت‌های تاریخی، جامعه گیاهی و جانوری، فیتیری امیر و همکاران (۲۰۱۵) شیوع انواع آلودگی‌ها در محیط و بروز ناپایداری در انجام فعالیت‌های گردشگری روستایی، کوکوسیس و همکاران (۲۰۱۰) تخریب اراضی زراعی و باغی و از بین رفتن تعادل محیط، لیو و همکاران (۲۰۰۶) فرسایش خاک، از بین رفتن درختان و جنگل‌های پیرامون روستاها، افزایش زباله در محیط، آلودگی منابع آب و همچنین با نتایج رضوانی و صفایی (۱۳۸۴)، مهدوی و همکاران (۱۳۸۷)، باباخانزاده و لطیفی (۱۳۹۱)، علیقلی‌زاده و همکاران (۱۳۹۳)، رباحی و مهرعلی تبار (۱۳۹۳) در زمینه آلودگی منابع آب، تخریب چشم‌اندازهای طبیعی، تخریب و تغییر کاربری اراضی کشاورزی و باغات، تخریب گونه‌های گیاهی و جانوری، آلودگی منابع آب، تخریب جنگل، افزایش آلودگی صوتی و دست‌اندازی به حریم منابع طبیعی، افزایش روند فرسایش خاک، کاهش تنوع گونه‌های گیاهی و جانوری، افزایش میزان زباله و مواد زائد کاهش جذابیت مناظر و چشم‌اندازهای طبیعی همسو بوده است.

در جمع بندی مطالب می‌توان گفت: هر عملی که در زمینه فعالیت‌های مربوط به گردشگری انجام می‌گیرد، بر پیکره محیط زیست تأثیرگذار است و بهبود پایداری در توسعه توریسم، نیازمند مدیریت و حمایت از محیط زیست است که برای نسل‌های آینده ضروری می‌باشد. از آنجایی که مسائل مربوط به گردشگری باعث تغییرات زیست‌محیطی مقاصد گردشگری می‌گردد و گاه آثار غیرقابل جبران هم با خود به همراه دارد، ارائه برنامه‌های آمایش گردشگری امری مهم تلقی می‌شود تا با ارائه روش‌های مناسب و آسیب‌شناسی پیامدها، موجبات کاهش یا حذف اثرات منفی و افزایش اثرات مثبت را باعث گردد. بر این اساس پیشنهادهایی برای کاهش میزان آلودگی زیست‌محیطی ناشی از رشد فعالیت‌های گردشگری در نواحی روستایی مورد مطالعه به شرح زیر ارائه می‌شود:

- با توجه به اینکه در روستاهای گالشکلام، پرورش بالا، خرما، عطاکوه، آبچالگی، کل چال و هلودشت سامانه جمع‌آوری زباله وجود ندارد و زباله‌های ساکنین محلی عموماً در سطح روستا و یا در زمین‌های بایر و اطراف رودخانه‌ها و حتی شانه خاکی معابر و به طور کاملاً غیربهداشتی، رهاسازی می‌شود که این امر به کاهش کیفیت محیط می‌انجامد، می‌بایست برای جلوگیری از افزایش آلودگی‌های زیست‌محیطی در این نواحی گردشگرپذیر، اقدامات مؤثری در زمینه جمع‌آوری زباله‌های روستا انجام شود.

- از آنجایی که در نواحی ساحلی و جلگه‌ای شهرستان لنگرود جمعیت بیشتری ساکن و بسیاری از خدمات گردشگری در این محدوده‌ها مستقر شده، لذا آسیب‌های ناشی از توسعه گردشگری روستایی در سواحل و جلگه در مقایسه با نواحی کوهپایه‌ای و کوهستانی شهرستان لنگرود به مراتب بیشتر بوده که در مطالعات میدانی این موضوع تأیید گردید؛ لذا به نظر می‌رسد که برای هر یک از نواحی جغرافیایی لنگرود می‌بایست برنامه‌های زیست‌محیطی مجزا در ارتباط با فعالیت‌های گردشگری تدوین گردد.

- افزایش آگاهی و آموزش روستاییان به حفاظت و استفاده بهینه از زمین، آب، خاک و پوشش گیاهی روستا که در واقع عناصر تشکیل‌دهنده روستا به شمار می‌آیند، می‌تواند به فرهنگ‌سازی در این زمینه و با رویکرد افزایش پایداری در روستا مؤثر باشد و این امر به حمایت مدیران محلی، شهرستانی و استانی نیازمند است.

تقدیر و تشکر

این پژوهش مستخرج از رساله دکتری بوده و با حمایت مالی سازمانی انجام نشده است.

منابع

- امینی، عباس؛ بختی، سمیرا و باباجامالی، فرهاد. (۱۳۹۴). ارزیابی نگرش جامعه میزبان به توسعه گردشگری در مناطق روستایی. *فصلنامه علمی پژوهشی مطالعات مدیریت گردشگری*، ۱۰ (۳۰)، ۱۰۶-۷۷.
- آمار، تیمور. (۱۳۹۲). آسیب‌شناسی توسعه گردشگری در سکونتگاه‌های روستایی استان گیلان (مورد: دهستان دیلمان، شهرستان سیاهکل). *فصلنامه اقتصاد فضا و توسعه روستایی*، ۲ (۱)، ۱۹۲-۱۷۱.
- باباخانزاده ادریس. (۱۳۹۲). بررسی اثرات اقتصادی، اجتماعی - فرهنگی و زیست‌محیطی توسعه گردشگری بر منطقه اورامانات. *مجله برنامه‌ریزی فضایی (جغرافیا)*، ۳ (۱۰)، ۱۶۴-۱۴۵.
- باباخانزاده، ادریس و لطیفی، صدیقه. (۱۳۹۱). ارزیابی اثرات گردشگری بر روستای قوری قلعه. *فصلنامه مطالعات مدیریت گردشگری*، ۷ (۲۰)، ۸۱-۱۱۶.

- بونی فیس، پریسلا. (۱۳۸۰). مدیریت گردشگری فرهنگی. ترجمه محمود عبدالله‌زاده، تهران: دفتر پژوهش‌های فرهنگی.
- پاپلی یزدی، محمدحسین و سقایی، مهدی. (۱۳۹۰). گردشگری (ماهیت و مفاهیم). چاپ ششم، تهران: انتشارات سمت.
- دل‌آور، منصوره و مرادی‌فر، امیر. (۱۳۹۲). پیامدهای زیست‌محیطی ناشی از توسعه گردشگری در نوار ساحلی استان گیلان. *لوح فشرده مجموعه مقالات دومین همایش ملی گردشگری و طبیعت‌گردی ایران زمین*، دانشکده فنی شهید مفتح همدان.
- رضوانی، محمدرضا و صفایی، جواد. (۱۳۸۴). گردشگری خانه‌های دوم و اثرات آن بر نواحی روستایی: فرصت یا تهدید (مورد: نواحی روستایی شمال تهران). *فصلنامه پژوهش‌های جغرافیایی*، ۳۷ (۵۴)، ۱۲۱-۱۰۹.
- رضوانی، محمدرضا. (۱۳۸۷). توسعه گردشگری روستایی با رویکرد گردشگری پایدار. تهران: انتشارات دانشگاه تهران.
- رکن‌الدین افتخاری، عبدالرضا و قادری، اسماعیل. (۱۳۸۱). نقش گردشگری روستایی در توسعه روستایی (نقد و تحلیل چارچوب‌های نظریه‌ای)، *فصلنامه مدرس*، ۶ (۲)، ۴۱-۲۳.
- ریاحی، وحید و مهرعلی تبار فیروزجایی، مرتضی. (۱۳۹۳). بررسی آثار محیطی گردشگری بر سکونتگاه‌های روستایی (مورد: روستاهای کوهپایه‌ای شهرستان بابل). *فصلنامه جغرافیا (فصلنامه انجمن جغرافیای ایران)*، ۱۲ (۴۰)، ۱۶۰-۱۴۷.
- زرافشانی، کیومرث؛ شرفی، لیدا؛ گراوندی، شهرپر و قبادی، پرستو. (۱۳۹۲). بررسی اثرات توسعه گردشگری در ارتقاء شاخص‌های اقتصادی-اجتماعی نواحی روستایی (مطالعه موردی: منطقه گردشگری ریجاب در استان کرمانشاه). *فصلنامه اقتصاد و توسعه روستایی*، ۲ (۵)، ۱۳۴-۱۱۹.
- سازمان مدیریت و برنامه‌ریزی استان گیلان. (۱۳۹۵). *نتایج سرشماری عمومی نفوس و مسکن شهرستان لنگرود*، معاونت آمار و اطلاعات.
- سعیدی، عباس. (۱۳۸۹). *ده مقاله در شناخت سکونتگاه‌های روستایی*. تهران: نشر مهر میون.
- ضیایی، محمود و تراب احمدی، مژگان. (۱۳۹۱). *شناخت صنعت گردشگری با رویکرد سیستمی*. چاپ اول، تهران: نشر علوم اجتماعی.
- عاشوری، سمیه. (۱۳۹۱). *تحلیل پیامدهای زیست‌محیطی توسعه گردشگری در شهرستان ماسال*. پایان‌نامه کارشناسی ارشد در رشته جغرافیا و برنامه‌ریزی گردشگری، دانشگاه آزاد اسلامی واحد رشت، استاد راهنما: دکتر عیسی پوررمضان.
- علیقلی‌زاده فیروزجایی، ناصر؛ بدری، سیدعلی و فرجی سبکبار، حسنعلی. (۱۳۹۳). نگرش جامعه‌میزبان به اثرات محیطی و اقتصادی گردشگری در نواحی روستایی (مطالعه موردی: بخش مرکزی شهرستان نوشهر). *فصلنامه روستا و توسعه*، ۱۰ (۱)، ۲۲-۱.
- عنابستانی، علی‌اکبر؛ سعیدی، عباس و درویشی، حسن. (۱۳۹۱). بررسی آثار اقتصادی، اجتماعی، کالبدی و زیست‌محیطی توسعه گردشگری در سکونتگاه‌های روستایی از دیدگاه گردشگران و روستاییان (مطالعه موردی: دشت ارژن، فارس). *مجله تخصصی برنامه‌ریزی فضایی*، ۲ (۶)، ۲۰-۱.
- فاضل‌نیا، غریب‌وهادی، صلاح. (۱۳۸۹). راهبردهای مناسب برای توسعه گردشگری دریاچه زریوار. *فصلنامه جغرافیا و توسعه*، ۸ (۱۹)، ۱۷۰-۱۴۵.
- قربانی، رسول؛ زادولی، فاطمه و زادولی خواجه، شاهرخ. (۱۳۹۳). ارزیابی اثرات منفی توسعه گردشگری بر روستاهای جاذب گردشگر (نمونه موردی: روستای کندوان - شهرستان اسکو). *فصلنامه برنامه‌ریزی منطقه‌ای*، ۴ (۱۵)، ۱۱۸-۱۰۳.
- مطبعی لنگرودی، سیدحسین و نصرتی، ماهره. (۱۳۹۰). امکان سنجی گردشگری روستایی در کرگانرود شهرستان تالش، *مجله جغرافیا و برنامه‌ریزی محیطی*، ۴۱ (۱)، ۶۹-۸۴.
- موحد، علی و زارعی، رضا. (۱۳۹۴). *محیط و گردشگری*، نوشته شده توسط اندرو هولدن. چاپ اول، تهران: انتشارات سمت.
- مهدوی، مسعود؛ قدیری معصوم، مجتبی و قهرمانی، نسرين. (۱۳۸۷). اثرات گردشگری بر توسعه روستایی با نظرسنجی از روستاییان دره کن و سولقان. *فصلنامه روستا و توسعه*، ۱۱ (۲)، ۳۹-۶۰.

- Coccosis, H., & Constantoglou, Mary, E. (2010). the use of Typologies in Tourism Planning. *Problems and Conflicts*, pp: 22-30.
- Fitri Amir, A., Abd Ghapar, A., Salamiah, J., & Najiah Ahmad, Kh. (2015). Sustainable tourism development: A study on community resilience for rural tourism in Malaysia. pp: 116 -122.
- Gavrila-Paven, I., Bârsan Mircea, C., & Lia-Dorica, D. (2015). Advantages and Limits for Tourism Development in Rural Area (Case Study Ampoi and MuresValleys). *Procedia Economics and Finance*, 32, 1050-1059.
- Gnoth, J., & Zins, A.H. (2013). Developing a tourism cultural contact scale. *Journal of Business Research*, 66(6), 738-744.
- Holland, G., Burian, M., & Dixey, L. (2003). Tourism in poor rural areas, diversifying the product and expanding the benefits in rural Uganda and the Czech Republic. PPT working paper, No. 12. Available at: http://www.propoortourismorg.uk/12_rural_areas.pdf.
- Kandel, W.A., & Brown, D.L. (2006). *Population Change and Rural Society*. Nederland.
- Liu, Abby (2006). Tourism in rural areas: Kedah, Malaysia. *Journal of Tourism Management*, 4 (27), 878- 889.
- Schweinsberg, S. (2009). Sustainable Tourism Development and Rural Community. University of Technology, Sustainable Tourism Cooperative Research Centre, Sydney.