

## گونه شناسی بقاع متبرکه منطقه لالی ( مطالعه موردی بقاع با گنبد های اورچین )

اردشیر کوهزاد

کارشناس ارشد باستان شناسی سازمان میراث فرهنگی، صنایع دستی و گردشگری استان خوزستان

ardeshir\_kouhzad@yahoo.com

( تاریخ دریافت: ۱۳۹۶/۷/۱۶ تاریخ پذیرش: ۱۳۹۶/۱۲/۱۰ )

### چکیده:

معماری بومی و سنتی بقعه های متبرکه لالی از ویژگی های خاص کالبدی برخوردار هستند که برخاسته از شرایط آب و هوایی گرم و معتدل منطقه است. معماران منطقه به دلایل اقلیمی اصرار به ساخت ایوان و سقف و گنبد های اورچین یا پلکانی داشته اند که با در نظر گرفتن این نکته که معماری آرامگاهی ویژگی های رفتاری معماری مسکونی را ندارند شکل کالبد بنا را تابعی از عملکرد آن در تطابق با اقلیم می دانند. با توجه به مواردی همچون ناشناخته بودن و عدم وجود مطالعات موردی از بناهای مذکور و متعاقب آن عدم شناخت شاخصه های معماری و تزیینی این آثار در نزد پژوهشگران و متولیان امر، انجام تحقیقات پیرامون بقاع متبرکه منطقه ضرورت می یابد. بر این اساس پژوهش حاضر به منظور مشخص شدن مواردی همچون گاهنگاری، ویژگی های معماری و سبک شناسی بقاع متبرکه منطقه انجام شده که به شیوه توصیفی - تحلیلی و براساس بررسی های میدانی و مطالعه کتابخانه ای صورت گرفته است. میزان پراکندگی بقاع متبرکه در منطقه لالی با درجه اعتبار و صحت انتساب فرد مدفون، اهمیت و وسعت مکان قرار گیری بقعه و تراکم سکونت های منطقه ارتباط تنگاتنگی داشته است که باعث بوجود آمدن گونه های مشابهی از معماری در این بقاع شده است.

واژگان کلیدی: لالی، گنبد، اقلیم، معماری، بقاع متبرکه.

## مقدمه

بقعه مکانی مذهبی و مدفن امامزاده ای، مصلحی یا پیری است که به زیارتگاهی برای عموم مردم تبدیل شده است. در تاریخ معماری اسلامی ایران زمین، بناهای آرامگاهی بعد از مساجد بیشترین تعداد را به خود اختصاص داده اند و در دوره های مختلف همواره توجهات ویژه ای را به خود معطوف داشته اند (براند، ۱۳۷۷، ص ۳۳۴)، از همین رو بناهای یاد شده همواره جلوگاه ظهور و بروز ویژگی های معماری، تزئینی و سبک شناختی اعصار مختلف بوده است. اگرچه در اکثر سکونتگاه های ایران اعم از شهرهای عمده و روستاهای کوچک و دورافتاده، اثر و ردپایی از این گونه ساختمانی و به ویژه بناهای موسوم به امامزاده دیده می شود، با وجود این تاریخ معماری و ویژگی های سبک شناختی بسیاری از آن ها ناشناخته بوده، انجام مطالعات گسترده در این زمینه را می طلبد. در هر سرزمینی، ساختمان های بقاع متبرکه و به طور کلی آثار تاریخی آن در ارتباط با وضع جغرافیایی و اوضاع جوی و موقعیت تاریخی و نیز دلایل دیگر بوده و تفاوت هایی با هم دارند. امامزادگان در سراسر ایران، از کانون های معنوی اسلام به شمار می روند، اغلب این امامزادگان از سادات شیعه علوی بودند که در پی اقتدار خلافت اموی تا پایان خلافت عباسی در نبرد با دستگاه خلافت برای تحقق عدالت آل علی (ع) به شهادت رسیدند. این اماکن مذهبی از دو سو مورد احترام و

توجه مردم ایران بوده اند. از یک سو اعتقاد و ایمان به خاندان نبوت و امامت و گرایش آنان به عدالت و فضایل انسانی و از سوی دیگر فضیلت وجودی خود این صاحبان این اماکن متبرکه به عنوان نمادی از اعتقادات مذهبی مردم ایران است؛ اما جدای از آن، ویژگی های ساخت و شکل معماری هر یک از امامزاده ها در نوع خود قابل توجه است.

منطقه لالی به عنوان یکی از مناطق شمال خوزستان و با داشتن بخش وسیعی از فرهنگ غنی بختیاری با دارا بودن تعداد زیادی از بناهای آرامگاهی و یادبودی از این قاعده مستثنی نیست. به غیر از چند مورد محدود، سایر امامزادگان منطقه چه از جنبه های نسب شناسی و هویت شخص مدفون در آن و چه از جنبه زمان ساخت، تاریخ معماری و ویژگی های سبکی، ناشناخته و گمنام است. از این رو در تحقیق حاضر که در نوع خود برای اولین بار صورت گرفته است، تاریخ معماری، گونه شناسی و به معرفی امامزادگان با بناهایی شاخصی دارای گنبد اورچین در منطقه پرداخته شده است.

## بیان مساله

نوشتار حاضر با تأکید بر ملاحظات میدانی به توصیف و دسته بندی انواع گونه های بقاع متبرکه موجود در منطقه لالی می پردازد. این گونه شناسی بر اساس شکل کلی پلان، شناخت فضاها و روابط داخلی، چگونگی کارکرد بنا با بافت مسکونی و اقلیم منطقه انجام می گیرد. در ابتدا نگارندگان با انجام

جمله آداب و سنن و آیین های اجتماعی همیشه از اهمیت ویژه ای برخوردارند. بقاع متبرکه لالی نیز از جمله بناهایی هستند که علی رغم الگوی رفتاری نسبتاً مشابه با دیگر مناطق حوزه فرهنگی بختیاری و معماری بومی خوزستان، ساختاری مشابه در شکل و بنا دارند. بقاع متبرکه این منطقه چندان دستخوش تغییرات کلی نشده و اصالت فیزیکی و سبکی خود را حفظ کرده اند و فقط ۵ بقعه دارای ارزش تاریخی و معماری هستند که عبارتند از: شاهزاده ابوالقاسم، آقابرکه، خدر زنده، امیرالمومنین، سید حسن آرپناه را می توان نام برد که در طول سالیان گذشته بخش هایی به آنها الحاق و یا بخش هایی از آنها حذف گردیده است. با توجه به وجود متولیان مقیم و محلی در این بقاع، تعمیرات در کالبد بناها غیر مستند و غیر اصولی انجام شده و جزء یک مورد هیچ سند معتبری از بازسازی های مجدد دیده نمی شود. نکته حائز اهمیت در این بناها، شالوده اصلی بقاع است که قابلیت جستجو به لحاظ شکل شناسی و سبک شناسی را فراهم می کند و آنچه در این نوشتار مورد بررسی قرار گرفته دست یابی به گونه های معماری آرامگاهی است.

#### محدوده جغرافیایی پژوهش

شهرستان لالی ۱۴۰۰ کیلومتر مربع وسعت دارد و در شمال استان خوزستان است، در شرق و شمال شرقی به بخش اندیکا و در جنوب و جنوب شرقی به بخش مرکزی شهرستان مسجدسلیمان محدود می شود و

مطالعات کتابخانه ای به بررسی ویژگیهای اقلیمی و خصوصیات معماری همساز با اقلیم در منطقه مذکور می پردازند. پس از آن جستاری بر معماری بومی و اهمیت شناخت معماری بومی و لزوم استخراج اصول نهفته در این معماری بیان می گردد. روشی که در این مقاله برگزیده شده است شیوه توصیفی-تحلیلی است. نتایج حاصل از این تحقیق حاکی از آن است که سه گونه پلان و شکل مشابه مشاهده می گردد. این گونه ها بر اساس جهت گیری اقلیمی مناسب، نورگیری مناسب فضاها، ایجاد محرومیت های فضایی، ترکیب فضای مسکونی، همچنین ایجاد ارتباط بصری با فضای پیرامونی سامان یافته اند. این تحقیق علاوه بر اینکه تلاشی است در جهت معرفی این بقاع متبرکه به عنوان یکی از جاذبه های گردشگری شهرستان لالی است، نتایج حاصل از آن می تواند راهگشای دستیابی به اصول معماری همساز با اقلیم با شناخت شرایط کنونی باشد.

#### اهداف و ضرورت تحقیق:

این پژوهش با توجه به اهداف مورد نظر، از میان ۱۵ امامزاده منطقه لالی، تنها امامزادگان دارای ساختمان قدیمی و یا امامزادگانی که بر اساس مدارک تصویری و مکتوب، ساختمان قدیمی آن قابل معرفی و بررسی از لحاظ معماری دارای شاخص هایی بوده، مورد توجه و بررسی قرار گرفته است. بناهای مذهبی، از جمله بناهایی هستند که به دلیل ارتباط درونی با فرهنگ عامه مردم ایران از

معماران بومی و قومی این حوزه فرهنگی در طول قرون و اعصار هنر ارزنده معماری سنتی را از نسلی به نسل دیگر انتقال داده و هم اکنون نیز در حالیکه مواد و مصالح ساختمانی مقاوم تر و استوارتری در اختیار دارند به قطع تداوم معماری سنتی یکباره تن در نداده و در عوض به شیوه ای ارزنده تر و زیباتر معماری بومی و قومی را ادامه می دهند. بناهای آرامگاهی و یادبودی از جنبه های گوناگون، قابلیت تقسیم و دسته بندی دارد؛ به عنوان نمونه بر اساس هویت شخص مدفون و جنبه کاربردی و علل ساخت بنا می توان آن ها را به سه دسته تقسیم نمود: یکی مقابر اشخاص غیر مذهبی که بیشتر مختص اعیان و اشراف است و عموماً از ساختمانی محقر شکل یافته است. دیگری مجموعه ای از بناهای یادبودی است که تحت عناوینی همچون قدمگاه در نزد عموم معروف گردیده است و در پایان بقاع متبرکه و قبور بازماندگان و سلاله اهل بیت (سلام الله علیهم) است که با القابی همچون امامزاده، شاهزاده و شاه، نامبردار گردیده اند. آنچه در این تحقیق بدان اشاره می گردد، بناهای دسته سوم یا همان امامزادگان است.

#### بقعه شاهزاده ابوالقاسم (ع)

امامزاده شاه ابوالقاسم در روستایی به همین نام - شاه آباد - در شهرستان لالی در ۲۵ کیلومتری شرق شهر لالی قرار دارد. به روایتی گویند، سید ابراهیم، فرزند سید محمد ملقب به پرهیزگار یکی از امامزادگان معتبر منطقه گرمسیری بختیاری است. این امامزاده

نیز از شمال غرب با بخش سردشت دزفول و از غرب با شهرستان گتوند همجوار است. شهرستان لالی از یک سو به رشته کوه های زاگرس منتهی می شود و یا به عبارت دیگر در قلب زاگرس جای گرفته است و دارای آب و هوایی نسبتاً معتدلی می باشد که البته در ماههای گرم سال از گرمای استان خوزستان در امان نمی باشد. با احداث پروژه سد جدید گتوند و احداث یکی از بهترین پل های کابلی خاورمیانه در این منطقه لالی موقعیت شبه جزیره ای به خود گرفته است به گونه ای که از سمت شمال محصور به رودخانه ی آبشور، از سمت شرق محصور به رودخانه ی چیتی و آب ماهیک، از سمت غرب محصور به رودخانه ی زیورو و از سمت جنوب محصور به رودخانه ی کارون می باشد. از راه های ارتباطی این شهرستان می توان به جاده های لالی - مسجد سلیمان که عامل ارتباطی مردمان لالی و مسجد سلیمان است، جاده ی لالی - دزفول که عامل ارتباطی بین شهرستان های لالی، سردشت و دزفول است، جاده ی گتوند که عامل ارتباطی شهرستان های لالی، گتوند و شوشتر است و جاده ی لالی - اندیکا که عامل ارتباطی این دوشهر و اتصال به استان چهارمحال و بختیاری است، می توان یاد کرد.

#### تشریح پلان، معماری و تزیینات بقاع متبرکه لالی

بنای مذکور در سال ۱۳۸۰ به شماره ۴۶۸۵ در فهرست آثار ملی ثبت شده است. بقعه در طول سالیان دراز بخش هایی به آن الحاق و بخش هایی هم از آن حذف گردیده است. شکل اصلی بقعه ترکیبی از سه فضای مرتبط و متصل به هم که شامل یک اتاق با پلان مربع که اتاق مدفن است و یک اتاق با پلان مستطیل و چسبیده به اتاق مدفن که محل استراحت زوار و یک راهرو طویل با پلان مستطیل است که بر دو پلان دیگر عمود واقع شده است که در واقع بخش ورودی بقعه محسوب می شود، در ضلع شرقی این ورودی دو رواق کوچک نیز تعبیه شده که محلی برای انباشت اسباب و دیگر ملزومات بوده است. مدفن در اتاق مربع قرار گرفته که گنبد اورچین بروی آن ساخته شده که نشان از تفوق این بخش از بناست. این فضا در سه ضلع دارای رواق ها و طاق نماهایی عمیق است که محل نگهداری قرآن ها و سجاده ها در گذشته بوده است. ورودی اصلی از ضلع جنوبی و موقعیت قبر در اتاق شمالی است. فضایی در شمال اتاق مدفن وجود داشته که در دهه های گذشته حذف شده ولی دیواره ها و آثار آنها بخوبی محرز است که در واقع یک اتاق و سرپوشی برای راهرو زیرزمینی بوده که از این اتاق به محل قبر یا همان سردابه مدفن راه داشته که این راهرو نیز مشخص است (نقشه ۱).

سقف اتاق مدفن دارای گنبد و از نوع دوپوش است که پوسته داخلی گنبد از آجر های قرمز بومی و نمای بیرونی با سنگ لاشه پوشش گردیده و از طریق

در میان عوام و معتقدین خود، به شاهزاده ابوالقاسم و یا شاه گردن بلند و یا شاه مال بآبادی شهرت دارد. بقعه متبرکه آن امامزاده در منطقه گرمسیری بختیاری نشین و در روستایی موسوم به شاه آباد و در حومه شهرستان لالی قرار دارد. « در تذکره بر جای مانده از اخلاف این خاندان که رونوشتی از تذکره اصلی است و به سال ۷۰۱ هجری قمری تألیف یافته است، متن تذکره وجود اسلام را در منطقه بختیاری در زمانی نزدیک به ۱۲۰۰ سال پیش، انکار نمی کند، اما وجود بزرگان گبر یعنی فرماندهان زرتشتی مذهب نیز مورد تأیید تذکره است. بنابراین به طور قطع و یقین و به استناد همین تذکره ای که در دست است همه مردم منطقه مسلمان نبوده اند و اینکه چگونه اسلامی نیز مطرح بوده است، بدرستی نمی دانیم. یحتمل، آیین تشیع، نمی توانسته حضور قدرتمندی به مثابه یک مذهب فراگیر و حتی حداقل آیینی مطرح باشد. آنچه از مطالعه تذکره برمی آید تنها وجود معدودی انسان شیفته خاندان نبوت که مترصد فرصتی جهت اظهار وجود بوده اند. لذا مذهبی به نام شیعه تا قبل از ورود موبک همایون امام همام، هشتمین اختر تابناک آسمان هدایت و ولایت حضرت امام علی بن موسی الرضا(ع) در بختیاری یا بهتر بگوییم سرزمینی که هم اکنون آن را بختیاری می نامیم، وجود نداشته است. این بنا در روستای شاه آباد در کنار مسیر ارتباطی جدید لالی به اندیکا و جاده خوزستان به شهرکرد واقع شده که در بافت مسکونی روستا ساخته شده است ( تصویر ۱).

الحاقاتی به بنا اضافه شده که منظر تاریخی اثر در حال از بین رفتن است. ورودی اثر دارای دو سکوی نشیمن و استراحت در طرفین درگاه دارد که خود درگاه نسبت به دیگر ورودی‌ها در ابعاد کوچک تر ساخته شده است و در پیرامون و حیاط قبلی بقعه قبرهای متعددی وجود دارد که حاکی از کاربری آن بعنوان قبرستان داخلی محل به شمار می آید.

#### بقعه آقا برکه

این بنا در روستای احمدآباد واقع در ۲۰ کیلومتری شرق شهرستان لالی قرار دارد و در سال ۱۳۸۰ به شماره ۴۶۸۹ در فهرست آثار ملی به ثبت رسیده است. بنا در گوشه غربی قبرستان واقع شده هر چند قبرستان بعد از شکل گیری بقعه بوجود آمده است. مشخصه هویت فرد مدفون به درستی مشخص نیست و صرفاً وی را یکی از عرفا و صوفیان دوره صفوی می دانند. بنا دارای دو اتاق است که یکی اتاق مدفن دارای گنبد پلکانی و اورچین و دیگری اتاق استراحت زوار است. اندازه کلی بنا ۵ در ۱۰ متر است. گنبد خانه یا اتاق مدفن با پلانی مربع شکل و اتاق استراحت دارای پلان مستطیلی است که دو اتاق چسبیده به هم هستند و ورودی رو به مشرق است که قبلاً این اتاق بصورت ایوان بوده ولی بعدها به دلایل امنیتی بسته شده و یک درگاه کوچک با نیم متر ارتفاع از زمین تعبیه شده است (تصویر ۲) و راه دسترسی به پشت بام از طریق یک پلکان سنگی از سمت جنوب بنا امکان پذیر است که

مرحله انتقالی هشت ضلعی بر فراز سطح چهارگوش قرار گرفته است و مرحله انتقالی از طریق سکنج هایی با خیز کم به شکل استادانه ای ایجاد گردیده است. در داخل و دیوارهای زیر گنبدخانه تاقچه‌هایی تعبیه گردیده و نورگیرهایی در اضلاع چهارگانه بکار رفته است. پوشش داخلی بنا با گچ صورت گرفته و تنها تزئینات قابل ذکر آن یک ردیف قطار بندی بسیار ساده گچی است که بر اضلاع هشت گانه مراحل انتقالی و طبقات پلکانی متاثر از نمای بیرونی گنبد قرار گرفته است. ارتفاع بیرونی گنبد ۱۹ متر و به دلیل مرتفع بودن گنبد پلکانی یا اورچین این بقعه به شاه گردن بلند نامبردار گشته است. مدفن اصلی امامزاده در درون غاری در زیر زمین و محل ضریح کنونی است که به دلایل امنیتی مسدود شده است. نمای بیرونی گنبد از ۲۴ پلکان بصورت هرمی ساخته شده که عرض آخرین پلکان گنبد به ۵۰ سانتیمتر می‌رسد. جداره دیوارهای بیرونی بوسیله سنگهای نازک و کوچک لاشه چینی شده و سپس با گچ و شفته آهک مسلح و صیقلی ساخته شده است. سقف اتاق استراحت و راهرو بنا دارای حالت قوسی با خیز کم و بصورت هلال باز انجام شده که یک شناژ مانند روی ستون های راهرو ایجاد شده و سپس سقف آن در سطح بالاتری از این کاربندی قرار دارد. در ورودی اتاق استراحت یک کتیبه به خط فارسی به چشم می خورد که بیانگر یک دوره مرمت در اواسط دوره قاجار را آشکار می کند، در دوره های مختلف نیز، مرمت هایی غیر اصولی و

### بقعه سید حسن آرپناه

این بقعه در منطقه آرپناه و در مجاور آبشارهای آرپناه و در کنار جاده دسترسی آرپناه به منطقه دیودی در ۵۰ کیلومتری شمال شرق شهرستان لالی قرار دارد. هویت فرد مدفون بنام سید حسن یکی از عارفان و سالکان منطقه بوده که در دوره صفویه در این منطقه اسکان داشته و در همین محل فوت می نماید و به روایتی دیگر وی را از نوادگان امام موسی کاظم (ع) می دانند. بنا در دره ای ژرف و در میان یک تنگه ای جنگلی و پوشیده از درختان بلوط، افرا، بنه و کلخونگ و در میان آبشارها و چشمه سارهای خروشان منطقه ساخته شده که با وجود آثار طبیعی و بکر با وجود بقعه متبرکه غنای بیشتر و ارزشمندی به منطقه داده است (تصویر ۳) بطوریکه در بیشتر ایام سال پذیرای سیل عظیمی از گردشگران است. در کنار بقعه قبرستان قدیم با شیرهای سنگی متعددی وجود دارد. بنا دارای یک پلان مستطیل و طول شرقی و غربی که دارای ۲ اتاق در این پلان است که اتاق غربی محل دفن است و گنبدخانه یا گنبد پلکانی و اورچین بروی این اتاق ساخته شده است. اتاق ورودی اول اتاق استراحت زوار و محل نگهداری اسباب و لوازمات بقعه و امکانات رفاهی زوار است که از این اتاق می توان به اتاق مدفن راه یافت. اندازه کلی بنا ۶ در ۹ متر است. اتاق استراحت و اتاق مدفن به هم پیوسته هستند بطوریکه اول با ورود به اتاق استراحت و سپس با یک گردش به چپ به درگاه کوچک وارد اتاق مدفن و گنبدخانه می شویم

بخشی از راه پله به پشت بام و بخش دیگری به راهروی زیر پوشش دوم گنبد بصورت گره رو دور تا دور گنبد ولی با اندازه ارتفاعی ۱ متر ساخته شده است که هم کار سبک سازی سقف گنبد و هم به عنوان یک انبار برای وسایل مورد نیاز بقعه و دیگر استفاده های اهالی پیرامون بقعه از این جمله مثل گذاشتن تابوت های چوبی در این محل می توان نام برد. مرحله انتقالی گنبد از طریق سکنج هایی ساده با خیز کم و به شکل استادانه ای ایجاد گردیده که از پلان مربع طرح مدور انجام شده است. به دلیل بازسازی های ناشیانه و غیر اصولی که در گذشته توسط متولیان و دیگر زوار انجام شده نمای بیرونی و ماهیت و اصالت دیوارها شکل پستی و بلندی و شکاف هایی به خود گرفته و حالت موزون خود را از دست داده است. اتاق استراحت با استفاده از طاق هلالی با کاربرندی پوشش گردیده و در دیواره اتاق استراحت تاقچه هایی بزرگ و کوچک تعبیه گردیده و نورگیرهایی در سقف گنبدخانه و دیواره های اتاق استراحت نیز ساخته شده است. پوشش داخلی و بیرونی بصورت اندود گچ و مسلح کاری صورت گرفته و تنها تزیینات قابل ذکر آن کاربرندی اطراف تاقچه هاست که جزو عناصر کالبدی معماریست. سنگ و گچ سستی اصلی ترین مصالح مورد استفاده در بناست. در ارتباط با تاریخ ساخت بنا گنبد مقبره را در ردیف گنبد های بومی دوره صفویه در این منطقه منتسب کرده اند (نقشه ۲).

شهرستان لالی واقع شده است. بنا در جوار رودخانه فصلی و یک چشمه دائمی آب شیرین قرار دارد که در اطراف بنا درختان کنار و در دره و مرداب پایین دست بقعه نیزاری به چشم می خورد. بقعه در ایام محرم با توجه به اینکه ۳ کیلومتر از محل روستا فاصله دارد ولی با این حال محلی برای عزاداری است بخصوص که مراسم عزاداری در تاسوعا و عاشورا به این بقعه مشرف می شوند. بنا با پلان مستطیل و در موقعیت شمالی جنوبی ساخته شده و از یک اتاق مدفن یا گنبدخانه در سمت جنوب و یک ایوان با چهار طاقی و سرسرا در قسمت جلوی اتاق مدفن دارد که نمایی شکیل و حجیم با معماری خاص دارد که تداعی کننده چهار طاقی‌ها و آتشکده های دوره ساسانی را می رساند. اتاق مدفن بصورت پلان مربع و مدفن در وسط این اتاق و در زیر گنبد است. سه طرف دیواره های اتاق مدفن دارای طاق نما یا رواق نماهایی هست که با کاربرندی انجام شده که ارتفاع آنها تا زیر سقف و نقطه شروع مرحله انتقالی پلان از مربع به مدور گنبد می رسد. گنبد بصورت دوپوش بوده که پوشش دوم بصورت بسته شده انجام گرفته و در نمای داخلی گنبد بصورت مدور و ساده و در نمای بیرونی بصورت پلکانی با ۱۱ پلکان و با ارتفاع ۸ متر ساخته شده است. نورگیرهایی کوچک در دیواره گنبد تعبیه شده که نور کافی به داخل اتاق وجود ندارد و تاریک است (تصویر ۴). اتاق استراحت زوار که به شکل ایوان و فضایی است که از سه طرف باز بوده و در قسمت

که نمای کلی بنا در دوره های مختلف مرمت و بازسازی سبکی شده است (نقشه ۳). اتاق مدفن با پلان مربع است که مرحله انتقال سقف یا گنبد از مربع به مدور از نمای داخلی و از نمای بیرون به نمای چند ضلعی و بصورت پلکانی و عاری از هرگونه تزیینات ساخته شده که فقط با ملات گچ سفید و مسلح و صیقلی شده است. نمای بیرون گنبد بصورت پلکانی و در ۱۷ پله در اندازه های متغیر ساخته شده که برای سبک نمودن سقف گنبد از نوع دوپوش بوده که معمار بومی نتوانسته معیارهای پوشش گنبد دوم را ماهرانه اجرا کند و صرفا به یک اتاقک کوچک و بسته در روی پوشش گنبد اول بسنده کرده است و معمار با یک خیز غیر اصولی بعد از پوشش دوم یکباره آنرا بصورت رک و تیز ساخته است. ارتفاع گنبد به ۹ متر می رسد در دیواره های اتاقها از تمام جوانب نورگیرهایی کوچک تعبیه شده ولی با این حال داخل بنا تاریک به نظر می رسد. در ساخت بنا از مصالح بومی استفاده شده ولی از سیمان هم در آخرین مرمت غیر اصولی بکار برده شده است. ساختمان اولیه بنا بصورت سنگ خشکه چین و بدون ملات در دوره قاجاریه بوده که در دوره های بعد با مصالح گچ و سنگ ساخته شده است.

### زیارتگاه امیرالمومنین

این بقعه در بین تپه ماهورهای گچی و خاکی روستای خواجه آباد و در ۱۰ کیلومتری شمال غربی



دارای گنبد پلکانی و اورچین ساده و شبیه به یک مناره تیزه دار است و دیگری اتاق استراحت زوار است. اندازه کلی بنا ۴ در ۸ متر است. گنبد خانه یا اتاق مدفن با پلانی مربع شکل و اتاق استراحت دارای پلان مستطیلی است که دو اتاق چسبیده به هم هستند و ورودی رو به مشرق است که قبلاً این اتاق بصورت ایوان بوده ولی بعدها به دلایل امنیتی بسته شد و یک درگاه کوچک تعبیه شده است (تصویر ۵) راه دسترسی به پشت بام از طریق یک پلکان سنگی از سمت جنوب بنا و در جداره دیواره بنا امکان پذیر است که راه پله به پشت بام و دور گنبد با اندازه ارتفاعی ۲/۵ متر راه دارد. مرحله انتقالی گنبد از طریق سکنج هایی ساده با خیز کم و به شکل استادانه ای ایجاد گردیده که از پلان مربع به طرح مدور انجام شده است. به دلیل بازسازی های ناشیانه و غیر اصولی که در گذشته توسط متولیان و دیگر زوار انجام شده نمای بیرونی، نمای داخلی و ماهیت و اصالت دیوارها شکل پستی و بلندی و شکاف هایی به خود گرفته و حالت موزون خود را از دست داده اند. اتاق استراحت با استفاده از طاق هلالی با کاربرندی پوشش گردیده و در دیواره اتاق استراحت تاقچه هایی بزرگ و کوچک تعبیه گردیده و نورگیرهایی در سقف گنبدخانه و دیواره های اتاق استراحت نیز ساخته شده است. پوشش داخلی و بیرونی بصورت اندود گچ و مسلح کاری صورت گرفته و تنها تزیینات قابل ذکر آن کاربرندی اطراف تاقچه هاست که جزو عناصر کالبدی معماریست.

جلو دارای دو مناره کوچک و چسبیده به دیواره جلویی است که به صورت شکیل تا ارتفاع سقف ساخته شده است ولی از بالای سقف بصورت کوچک و با ارتفاع ۱ متر تعبیه شده است. درگاه شمالی یا جلوی بقعه دارای یک طاق نما در بین دو مناره است که درگاه اصلی با طاق نیم خیز و هلال کم ارتفاع است و در بالای طاق نما یک پیشاهنگ یا آب چکان نیز وجود دارد که خود این مجموعه عناصر از جمله مناره و طاق نما و آب چکان ارزش خاصی به معماری این بخش از بنا داده است. در طرفین شرقی و غربی این بخش از بنا از هر طرف دو درگاه در طرفین یک ستون حجیم تعبیه شده که دارای طاق هلالی هستند و یک فضای کوچک نورگیر مانند است که از لحاظ سبک شناسی معماری این بخش از بنا شباهت بسیار زیادی به بنای چهار طاقی ها و آتشکده های دوره ساسانی دارد (نقشه ۴).

#### بقعه خدر زنده

این بنا در روستای قلعه میدان واقع در ۲۰ کیلومتری شمال شهرستان لالی قرار دارد و در سال ۱۳۸۰ به شماره ۴۶۸۴ در فهرست آثار ملی به ثبت رسیده است. بنا در گوشه جنوبی قبرستان واقع شده هر چند قبرستان بعد از شکل گیری بقعه بوجود آمده است. مشخصه هویت فرد مدفون به درستی مشخص نیست و صرفاً وی را یکی صوفیان دوره صفوی می دانند، بنا دارای دو اتاق است که یکی اتاق مدفن

سنگ و گچ سستی اصلی ترین مصالح مورد استفاده در بناست. در ارتباط با تاریخ ساخت بنا، گنبد مقبره را در ردیف گنبد‌های بومی دوره صفویه در این منطقه منتسب کرده اند (نقشه ۵).

### تحلیلی بر سبک معماری امامزادگان

اگرچه در ارتباط با ساختار شکلی و فرم معماری بناهای آرامگاهی، تقسیم بندی های متعددی صورت گرفته ولیکن بر اساس آن چه مورد توافق اکثر محققان قرار دارد در یک نگاه می توان آن را به دو دسته مقابر برجی شکل و مقابر به شکل قبه یا چهارگوش گنبددار تقسیم بندی نمود (کونل، ۱۳۸۷، ص ۷۴؛ براند، ۱۳۷۷، ص ۳۴۳-۳۴۲). بقاع متبرکه لالی از لحاظ ساختار شکلی و معماری در دسته مقابر چهارگوش گنبددار یا قبه‌ها جای می گیرند. در اوایل دوران اسلامی ساخت مقابر چهارگوش گنبددار به عنوان یکی از شیوه های کهن آرامگاه سازی اسلامی نمایان گشت و از کهن ترین نمونه های برجی مانده این گونه آرامگاهی، مقبره سامانیان در بخارا قابل ذکر است (اتینگهاوزن و گرابار، ۲۰۱، ص ۱۳۸۱). هر چند از اواخر قرن چهارم ه.ق ساخت مقابر برجی شکل بر چهارگوش های گنبددار برتری یافت و در فاصله قرون پنجم تا هشتم ه.ق یکی از فرم های اصلی مقبره سازی گردید ولیکن بر خلاف مقابر برجی شکل - که از قرن نهم ه.ق از رواج می افتد، مقابر چهارگوش گنبددار تقریباً

در تمامی دوره های اسلامی رواج داشته است و از قرن نهم ه.ق به بعد، به عنوان اصلی ترین شیوه مقبره سازی مطرح گردیده است (براند، ۱۳۷۷، صص ۳۶۶-۳۴۲). در دوره ایلخانی در مقابر گنبددار نوعی تحول جدید ایجاد می شود؛ بدین معنی که بنای آن به گسترش و عظمت بیشتری دست می یابد. بهترین مثال برای این گونه بناها گنبد سلطانیه در زنجان است (کونل، ۱۳۸۷، ص ۹۵). در دوره تیموری مقابر چهارگوش بیشتر در ابعاد کوچک بنا گردیده و به طور معمول بر یک جنبه بنا همچون پیش طاق یا گردن گنبد یا هر دو آن تاکید می شد (براند، ۱۳۷۷، ص ۳۵۹). در دوران صفوی به بعد، به طور قطع نشانی از مقابر برجی شکل دیده نشده است و چهارگوش گنبددار تنها فرم مورد استفاده در معماری بقاع این دوران است. در این دوره مقابر غیر مذهبی به تدریج کنار رفته و ساختمان مقابر عموماً به بزرگان مذهبی اختصاص می یابد. با توجه به تخریب برخی امامزادگان منطقه و مرمت و توسعه ساختمانی آن ها در دوره های مختلف بعد از احداث بنا به همراه دخل و تصرف های که در دوران معاصر انجام شده است، شاید نتوان به درستی تحلیل جامع و کاملی از اصول کمی و کیفی ساختمانی و تزیینی بنای بقاع متبرکه منطقه ارابه داد. با وجود این همان گونه که مشخص می گردد، شیوه سبکی و معماری این منطقه تحت تاثیر اصول کلی حاکم بر مقبره سازی ایرانی ولی با دخل و تصرف های اندک معماری بومی بوده است. با توجه به، از رواج افتادن ساخت مقابر برجی

قدسی بقاع مذکور، به رغم محدودیت های موجود بوده است.

### ویژگی های عناصر کالبدی بقاع متبرکه

سقف: سقف بناها از دو قسمت تشکیل شده است قسمت فوقانی یا پوشش دوم و قسمت تحتانی یا زیرین، معمار بومی و سنتی گرای منطقه به فناوری و نوع طاق زنی مهارت کافی و وافی را داشته و توانسته براحتی و با رعایت اصول معماری مراحل مختلف انتقال نیرو و بار سقف و نیروی رانشی را از دیوارها و سقف و گنبد بخوبی انجام دهد طوری که ابتدا طرح و اتاق مدفن را از چهار ضلعی یا مربع به هشت ضلعی و نهایتاً بصورت مدور می ساخت که در انتقال اشکال پلان از مربع به هشت ضلعی زیر اضلاع هشت گانه را فیل پوشش هایی تعبیه می نمود تا به نوعی عیب کار را هم پوشش دهد و هم تزییناتی به داخل بنا بیفزاید. جهت سبک نمودن سقف و محل تلاقی پوشش اول و دوم راهروهایی در گنبد و بین سقف ها تعبیه شده که علاوه بر کاربری جلوگیری از سنگینی بار سقف محل انباشت و انبار وسایل مورد نیاز بقعه و محل انبار وسایل غیر ضروری عشایر و روستائیان کوچ رو منطقه بوده که در فصل کوچ وسایل اضافی زندگی را در این محل می گذاشتند و با توجه به احترام و تقدسی که برای امامزاده و بقعه قائل بودند هیچ کس مبادرت به استفاده یا سرقت از آنها انجام نمی داد. در کل پوشش بیرونی سقف گنبد بصورت پلکانی و تیز

شکل از دوران صفوی به بعد و تعلق دوره ساختمانی برخی بقاع متبرکه لالی به دوره مذکور، از مقابر برجی شکل اثری در این منطقه دیده نمی شود. از سویی دیگر، ساخت مقابر برجی شکل در دوران قبل از صفوی بیشتر مختص نیمه شمالی ایران بوده است و در مناطق کوهستانی زاگرس مرکزی که لالی نیز زیر مجموعه آن محسوب می گردد، ساخت این گونه بنا چندان معمول نبوده است. از نکات بارز در معماری بقاع متبرکه لالی، سادگی و بی پیرایگی اکثر آنها است. بر همین اساس بناهای فوق عموماً با صرف کمترین سرمایه ها و حداکثر توان های محلی ایجاد شده اند. از جلوه های بارز تبلور این مسئله ابعاد کوچک بناها به ویژه حجم کم گنبدخانه ها در طول، عرض و ارتفاع است. بررسی سبک ساختمانی و سازمان فضایی بقاع متبرکه لالی نشان دهنده وجود الگوی مشترک و مشابهی میان آنها است؛ بدین شکل که عنصر اصلی ساختمانی تمامی این بقاع، اتاق مقبره مربع شکلی در مرکز بوده است، حال در دوره ساخت بنا یا در دوره های بعد، ایوانی منفرد به همراه اتاق های کناری به ساختمان گنبدخانه اضافه گشته است. از دیگر مشخصه های ساختاری مشترک اکثر این بقاع، وجود گنبد های پلکانی بر پوسته بیرونی گنبد است. این نوع ارچین ها برخلاف سطح داخلی گنبد که دارای سطحی ساده و بری از تزیینات بود، با استفاده از تزیینات پلکانی، تباینی آشکار با سطوح زیرین داشته است و نشان دهنده تمهیدی معمارانه در راستای افزایش تاثیر بصری و جنبه

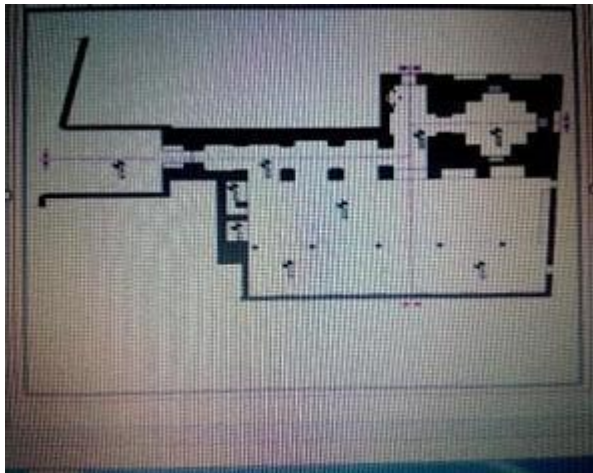
را به خود دیده است؛ از همین رو گاهنگاری و شناخت مراحل توسعه و ساختمان سازی امامزادگان همواره مشکلات زیادی را به همراه داشته است. بدیهی است که این مسئله در ارتباط با امامزادگان و بقاع لالی نیز مصداق داشته است. با وجود این، آن چنان که مشخص گردید ساختمان اولیه امامزادگان مذکور به قرون میانی و متاخر اسلام یعنی دوره ایلخانی تا عصر قاجار بر می گردد، ولی ساختمان سایر امامزادگان منطقه در دوره معاصر ایجاد گردیده است. بقاع متبرکه منطقه از جنبه سبک معماری و گونه- شناختی در دسته مقابر چهارگوش گنبددار قرار دارد و گنبدخانه ای مربع شکل، عنصر اصلی فضایی آن را تشکیل داده است. به طور معمول این ساختار فضایی در اتصال با ایوانی منفرد، ترکیب و شکل واحدی می یافته که در کل این بقاع به سه گونه قابل تمایز هستند: گونه اول بقاعی هستند که به دلایل اهمیت نزد عامه از کارکرد بسیار بالایی در ایام سوگواری برخوردارند که برای عزاداری ایام محرم به این بقاع مشرف می شوند مانند شاهزاده ابوالقاسم که دارای پیشینه بیشتر و بنای باشکوه تری هست و دارای سقف و گنبدی دو پوش نیز هستند، گونه ای دیگر که دارای سقف و گنبدی کوچکتر هستند مانند خدر زنده، سید حسن آرپناه و آقا برکه، گونه دیگر با این توضیح که دارای مناره های کوچک و یک چهار طاقی در ورودی مدفن هست مانند امیرالمومنین که به غیر از موارد استثنا از دیگر خصوصیات سبکی بنای بقاع متبرکه لالی، استفاده از

ساخته شده است و ساخت بنا با سقف دو پوش و ارتفاع بلند و تیز علاوه بر القای شکوه و عظمت و جنبه تقدسی آن مانعی برای رسیدن آب باران به دیوارها می شد. بقعه های شهرستان لالی فاقد صحن بوده و نیمی از آنها جهت ورود به مدفن اصلی رو به شمال و جنوب است و فاقد تزیینات داخلی و بیرونی بوده و عموماً ساده و بی پیرایه هستند و در کنار یک چشمه آب دائمی قرار دارند.

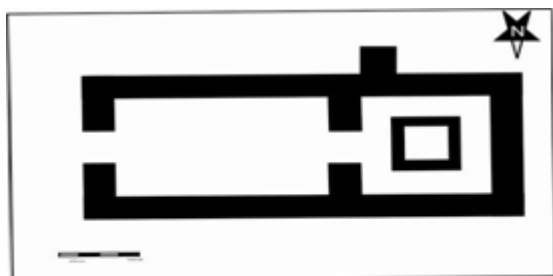
### نتیجه گیری

از معماری بومی و سنتی منطقه لالی می توان به بقاع آن اشاره کرد که دارای گنبد های اورچین و پلکانی می باشند. به طور کلی شکل بنای آرامگاهی منطقه دارای همان عناصر شاخص مانند گنبد اورچین و یک اتاق چسبیده به ورودی مدفن جهت استراحت زوار است و گنبد بلند و شکیل آن در واقع عظمت و شکوه بنا و شخص مدفون را بیان می کند. عموم بقاع همین منطقه دارای اتاق استراحت بوده که راه دسترسی به مدفن است و آنچه منجر به گونه بندی این بقاع شده مواردی است که متأثر از فرهنگ و معماری بومی است با توجه به جایگاه والای امامزادگان در باور و اعتقادات جامعه، عمدتاً مردم و برخی اوقات حاکمان همواره در مرمت، باز-پیرایی، توسعه و گسترش این بناها کوشش نموده اند. با توجه به آن که این مسئله تا به امروز نیز تداوم داشته است، ساختمان امامزادگان در مقایسه با سایر ابنیه دوران اسلامی ایران، بیشترین میزان تغییر و نوسازی

- سنگ به عنوان مصالح اصلی و سادگی، بی  
پیرایگی و عدم استفاده از تزیینات و صناعات  
معماری در آنها می باشد.
- منابع:
- اتینگهاوزن ، ریچارد و الگ گرابار، ۱۳۸۱،  
هنر و معماری اسلامی ، ترجمه یعقوب اژند  
، تهران انتشارات سمت
  - اوبن، اوژن، ۱۳۶۶، ایران امروز، ترجمه علی  
اصغر سعیدی، تهران: کتابفروشی زواره.
  - دالمانی، هانری رنه. (۱۳۷۸). سفرنامه از  
خوزستان تا بختیاری، ترجمه غلامرضا  
سمیعی، تهران: نشر طاوس، ج ۲/
  - فروتن ، فریبرز ، ۱۳۸۳ ، زیارتگاههای  
بختیاری ، انتشارات صمد ، اهواز
  - کونل، ارنست، ۱۳۸۷، هنر اسلامی، ترجمه  
هوشنگ طاهری، تهران: توس.
  - کیانی، محمدیوسف، ۱۳۶۵، شهرهای اسلامی  
، نظری اجمالی به شهرنشینی و شهرسازی  
در ایران، تهران: نشر هما.
  - لایارد ، سراوستن هنری ، سفرنامه لایارد ،  
۱۳۷۶ ، ترجمه مهراب امیری ، انتشارات  
آنزان ، تهران
  - هیلن براند، رابرت، ۱۳۷۷، معماری اسلامی،  
ترجمه ایرج اعتصام، تهران: شرکت پردازش  
و برنامه ریزی شهری.

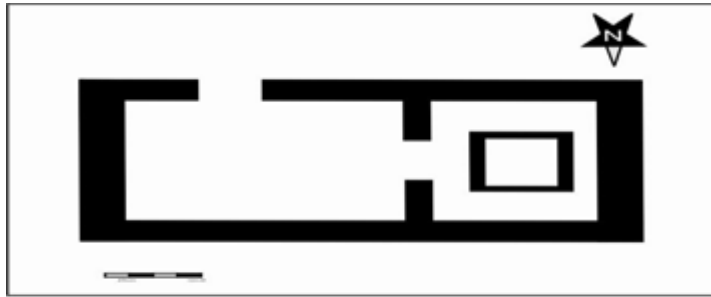


تصویر ۱) بقعه شاه ابوالقاسم (نگارنده، ۱۳۹۵) نقشه ۱) ، بقعه شاه ابوالقاسم ، منبع طرح مرمت بقعه ، ۱۳۹۵

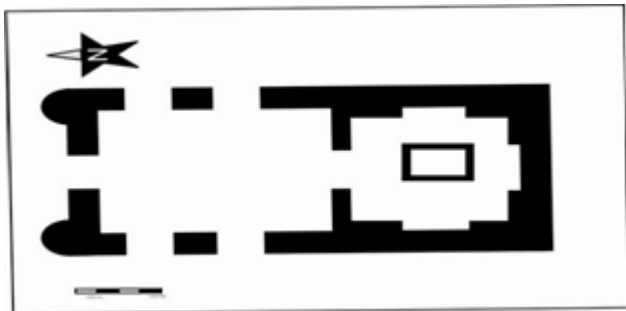


نقشه ۲) بقعه آقابرکه ، منبع نگارندگان ، ۱۳۹۵

تصویر ۲) بقعه آقابرکه (نگارنده ، ۱۳۹۵)

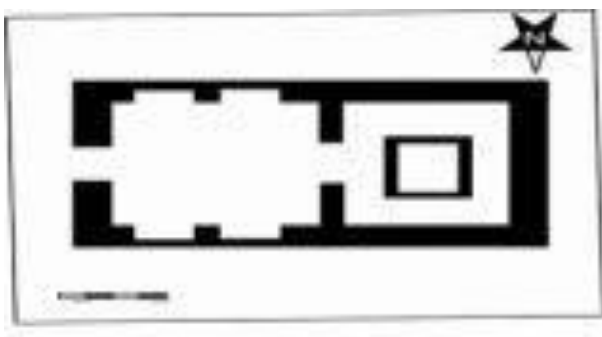


تصویر ۳) نمای شمالی بقعه سید حسن آرپناه (نگارنده، ۱۳۹۵) نقشه ۳) بقعه سید حسن آرپناه، (نگارندگان، ۱۳۹۵)



نقشه ۴) بقعه امیرالمومنین (منبع نگارندگان، ۱۳۹۵)

تصویر ۴) بقعه امیرالمومنین (نگارنده، ۱۳۹۵)



نقشه ۵) بقعه خدر زنده (منبع نگارندگان، ۱۳۹۵)

تصویر ۵) نمای داخلی بقعه خدر زنده (نگارنده، ۱۳۹۵)