

بررسی باستان‌شناسی معماری آرامگاه‌های دوره صفوی تفرش، استان مرکزی

اسماعیل شراهی

دانشجوی کارشناسی ارشد باستان شناسی دانشگاه تربیت مدرس

Sharahi.esmaiel@yahoo.com

دکتر جواد نیستانی

دانشیار گروه باستان شناسی دانشگاه تربیت مدرس

(تاریخ دریافت: ۱۳۹۳/۴/۱۵ تاریخ پذیرش: ۱۳۹۳/۶/۲۰)

چکیده:

در طول دوران اسلامی و در گستره ایران فرهنگی آرامگاه‌های متعددی بر مزار بزرگان، امرا، عرفا، احفاد و اولاد امامان معصوم (ع) شکل گرفته‌اند که بخشی از تاریخ معماری این گستره را تشکیل می‌دهند. معماری این آرامگاه‌ها بسته به دوره زمانی، سلايق بانیان، شرایط جغرافیایی و تأثیر نمودهای بومی - محلی شکل‌های متفاوتی یافته که هرکدام به نوبه خود قابل مطالعه و بررسی است. در این میان تفرش یکی از مناطقی محسوب می‌شود که برخوردار از آثار معماری متعدد در ادوار مختلف اسلامی است. در منطقه تفرش و در یکی از خاستگاه‌های تشیع در مرکز ایران، از دوره صفوی آرامگاه‌هایی برجای مانده که با توجه به مطالعات صورت گرفته معرف معماری اوایل این دوره هستند. این آرامگاه‌ها از لحاظ معماری به نظر پیرو سبک معماری دوره تیموری شکل گرفته و در دو حوزه فرارود و خراسان به حساب می‌آیند. با این فرض تمامی اجزاء و عناصر موجود این آرامگاه‌ها با بناهای مشابه دوره تیموری و دوره صفوی مقایسه شده است. پژوهش حاضر همسانی‌ها و اشتراکات هفت آرامگاه شیعی در خطه تفرش را بررسی و در نهایت آنها را پیرو سبک تیموری که شاخصه‌های آن با اندکی تغییر در دوره صفوی به مرکز ایران انتقال یافته را معرفی می‌دارد.

واژگان کلیدی: تفرش، تشیع، دوره صفوی، معماری، آرامگاه.

مقدمه:

با توجه به اشارات گسترده‌ی متون تاریخی نخستین گروه‌های شیعی در مرکز ایران با ورود سادات عرب، در نخستین سده‌های ورود اسلام به ایران، در قم و ساوه شکل گرفتند. رفته‌رفته اندیشه‌های شیعی به مضافات قم و سرزمین‌های همجوار آن چون تفرش، فراهان و کاشان رسید و بدین واسطه از صدر اسلام این چند منطقه به- عنوان مراکز اصلی شیعه‌گری در مرکز ایران، مطرح گردیدند (به عنوان نمونه رک: صفا، ۱۳۷۸: ج ۲، ص ۱۴۰؛ حموی، ۱۳۶۲، ص ۱۷؛ همان، ۱۳۸۳: ج ۱، ص ۵۳؛ قزوینی، ۱۳۷۳، ص ۳۴۲ و ابن‌بطوطه، ۱۳۷۶: ج ۱، ص ۲۲۲).. با وفات حضرت معصومه (س) در شهر قم و مدفون گردیدن برخی از سادات و صحابه امامان معصوم (ع) مناطق یاد شده، سیر آرامگاه‌سازی طی سده‌های اولیه اسلامی و در مراکز شیعی مرکز ایران شروع و در دوره آل‌بویه و با ظهور حکومت شیعی دیلمیان در ایران، به اوج خود رسید. هرچند بواسطه تعمیرات یا ویرانی‌ها کمتر آثاری از آرامگاه‌های این دوره پابرجاست، ولی در این دوره نهضتی برای شکل بخشی به آرامگاه‌ها شکل گرفته است.

پس از دوره سلجوقی و به پایان رسیدن محدودیت برای گروه‌های شیعه در مناطق مختلف ایران، در دوره ایلخانی به واسطه تسامح و تساهل دینی، گروه‌های شیعی از آزادی نسبی برخوردار گردیدند. طی این دوره در مراکز شیعی مرکز ایران چون قم، کاشان، فراهان و تفرش

تعمیر یا ساخت بقاع و آرامگاه‌ها در سطح وسیعی اتفاق افتاده است. در قم و با ظهور خاندان مستقل صفی آرامگاه‌های باشکوه بسیاری بر تربت حضرت معصومه (ع) و دیگر فرزندان و نوادگان امامان معصوم ساخته یا مورد بازسازی- های فراوان قرار گرفتند. اهمیت بخشی دوباره به آرامگاه‌سازی با شدت بیشتری در جامعه ایران دوره صفوی اتفاق افتاد. در این دوره و با ظهور حکومت شیعی صفوی، در مناطق مختلف ایران بناهای یادبود و آرامگاهی وزین و خوش‌سیما بر مزار امامان معصوم (ع)، نوادگان امامان و حتی بر تربت عرفا و اهل تصوف در داخل مرزهای ایران و فراتر از آن در عتبات و دیگر مناطق عراق شکل گرفت. حرم حضرت امام رضا (ع) در خراسان و حرم حضرت معصومه (ع) مورد تعمیر و بازسازی قرار گرفته و بخش‌هایی به آنها افزوده شد. بقاع شیعی بخصوص در مناطق دارای سابقه شیعه‌گری مورد مرمت قرار گرفته و یا تخریب و نوسازی شدند.

یکی از سرزمین‌های شیعی که در طی این دوره آرامگاه‌سازی در آن مورد توجه واقع شد، تفرش^۱ است. تفرش که در منطقه‌ای کوهستانی واقع شده، امروزه در استان مرکزی قرار گرفته است (نقشه ۱). این شهرستان در حوزه آبریز رودخانه آب کمر و به ارتفاع ۱۹۰۰ متر از سطح دریای آزاد واقع است و از طریق رشته کوه

^۱ با توجه به اشارات برخی متون تاریخی مانند تاریخ قم، تفرش یا طبرش یکی از رستاق‌های معروف ناحیه قم محسوب شده که در آغاز تابعه‌ی همدان محسوب می‌شده است (قمی، ۱۳۶۱: ۵۹).

در دوره صفوی و همزمان با شکل‌گیری حاکمیت شیعی در ایران، تفرش بعنوان یکی از مناطق شیعه‌نشین و پرسابقه در این باب مورد توجه قرار گرفته و باین خاطر غالب مزارات و آرامگاه‌های متعلق و منتسب به احفاد امامان شیعی در آن نوسازی شدند. در گستره تفرش فرهنگی بدون لحاظ کردن تقسیمات سیاسی امروزی (نقشه ۲) (که بخشی از این سرزمین به‌عنوان خلیجستان به قم پیوسته و از آن جدا شده است) هفت بنای فاخر و با پلان مشابه و گنبد‌های شلجمی، از دوره صفویه باقی مانده‌اند که معرف معماری کلاسیک این دوره هستند. این هفت بنا بنام‌های امامزاده قاسم شاهواروق، امامزاده احمد کوهین، امامزاده محمد فم، بقعه ابوی علی مهدی، امامزاده قاسم کهک، امامزاده زکریا عیسی آباد و امامزاده احمد بن علی کاسوا درگستره یادشده پراکنده‌اند (تصاویر ۱ و ۲). با توجه به این تفاسیر در پژوهش حاضر با بهره‌گیری از مطالعات میدانی و کتابخانه‌ای، ابتدا دوره‌ی زمانی شکل‌گیری بناها مورد مطالعه قرار گرفته و سپس جزئیات معماری آنها با نمونه‌های مشابه در داخل و خارج مرزهای ایران مورد تحلیل واقع شده است. رویکرد تحقیق معرفی شکلی از معماری آرامگاهی دوره صفوی در قالب بناهایی با گنبد شلجمی و نظام طاق‌بندی جدید است که ریشه در معماری دوره تیموری داشته و تکرار، تجدید و تلطیف گونه‌ای از معماری جهان ایرانی را به رخ می‌کشد.

مرکزی ایران از سمت شرق، جنوب و غرب محصور بوده و با شیب تندی به دره پر آب قره-چای ختم می‌گردد. بیشتر گستره این شهرستان را کوه‌های مرتفع پوشش داده و دشت‌های پهناور و محاطی میان کوه‌ها در آن کمتر به چشم می‌خورد. این منطقه‌ی مرکزی ایران در گذشته مجاور سه منطقه شیعه‌نشین صدر اسلام قم از شرق، فراهان از جنوب و ساوه از شمال‌شرق قرار گرفته است. تفرش بخاطر موقعیت کوهستانی خود (که به مانند دژی نفوذناپذیر عمل می‌نموده) از صدر اسلام مأمونی برای شیعیان مبدل شده است. در کتاب "گنجینه آثار قم" آمده است: "محمد بن حسن افطس محدث و از صحابه امام حسن عسگری (ع) از سامره به ایران سفر کرده و در دینور و سپس در قم اقامت گزید. اما چون در قم خلیفه او را زیر نظر داشتند، مأمون تفرش را برای سکونت بر گزید. او در اواخر قرن سوم در دوره غیبت صغری در تفرش درگذشت" (فیض، ۱۳۵۰، ص ۱۵۸) محمد حسن خان صنیع الدوله نیز در مرآت‌البلدان آورده است: "هنگامی که خاندان بنی‌هاشم مورد تعقیب بی‌رحمانه خلفای بنی‌عباس به خصوص متوکل قرار گرفتند، گرگانی‌ها و اهالی مناطق مجاور که از دوستداران خاندان علی (ع) بودند، به ساداتی که از ظلم و جور بنی‌عباس فراری بودند، پناه داده و در موارد خطر آنها به سوی تفرش که به منزله حصار غیرقابل دسترسی بوده، راهنمایی و هدایت می‌کردند..." (اعتمادالسلطنه، ۱۳۶۸، ص ۴۶۸).

بررسی باستان‌شناسی معماری آرامگاه‌های.....

معرفی اجمالی بناهای مورد مطالعه‌ی تفرش

امامزاده قاسم روستای شاهواروق: این بنا در فاصله‌ی ۲۵ کیلومتری جنوب غرب شهر تفرش و در روستای کوچک و کوهپایه‌ای شاهواروق، مشرف بر دشت فراهان، قرار گرفته است (تصویر ۳). بنا در مرکز آبادی یاد شده با قد و قواره بلند خودنمایی می‌کند. قناتی از زیر بنا عبور و چنار کهنسالی نمای جنوبی آن را می‌پوشاند. کلیت بنا چهارطاقی بلند و افراشته‌ای با چهار ورودی بوده که امروزه تنها دو ورودی شمالی و جنوبی آن باز می‌باشد. در ورودی درب دوپوش استوار شده است. پوش اول عرق‌چینی کم‌خیز است که سطح زیرین آن با یزدی‌بندی-هایی که پلان چلیپا را در میان به شمشه‌ای ۱۶ پیر تبدیل ساخته‌اند، تزیین شده است. پوش دوم نیز گنبد شلجمی آجری و گریو بلند که با استفاده از خشخاشی‌ها به بدنه پوش اول متصل شده را شامل می‌شود. در میانه بنا صندوق چوبی و نفیسی قرار دارد که در داخل ضریح جدیدساختی گوشوار مانند صورت بنا را از داخل به شکل چلیپا درآورده‌اند. گوشوار شرقی و غربی با دو طاق کلیل پوشش یافته‌اند و بر فراز بنا نیز گنبدی نگهداری می‌شود. تاریخ ساخت صندوق سنه ۹۵۷ و سازنده آن قنبر بن محمود ساویی معرفی شده است. بنا در نمای بیرونی و داخلی به غیر از مقرنس‌های زیر پوش اول، فاقد آرایه‌های خاص و چشم‌گیری است.

درب جنوبی دو لنگه‌ای چوبی و منبت‌کاری شده از یادگارهای دوره صفوی و مربوط به سال ۱۰۷۰ ه.ق باقی مانده که توسط محمدرضا وزوایی ساخته شده است. بنا از بیرون و از داخل چهار ضلعی است، با این تفاوت که چهار بر اساس نسب‌شناسی صورت گرفته و موجود، این بنا بر فراز آرامگاه سید قاسم از نوادگان امام موسی کاظم (ع) ساخته شده است. وی هم‌چنین نوه سید اسحاق که امامزاده‌ای معتبر در شهر ساوه است، به حساب می‌آید.

بقعه ابوالعلی مهدی: بنای بقعه ابوالعلی مهدی در شهر تفرش و حد فاصل دو محله فم و ترخوران در کنار پارک حکیم نظامی گنجوی به-صورت بقعه‌ای آجری و منفرد واقع شده است (تصویر ۴). در ارتباط با این بنا مرحوم فیض می-نویسد: "مدفون در این گنبد سیدی جلیل و پارسا و باتقوایی از احفاد علی بن جعفر عریضی به نام سید ابوی‌علی مهدی بن محمد بن حسین بن علی الرومی بن محمد بن علی العریضی ابن امام جعفر صادق است" (فیض، ۱۳۵۰، ج دوم، ص ۲۱۸) بقعه از داخل چهار ضلعی و از بیرون هشت ضلعی منظم است. به نظر بنا در ابتدا به شکل چهار ضلعی بوده و در دوره‌های بعد ایوان‌هایی به آن افزوده و صورت مثنی یافتی است. بنا بر اشارات صاحب "گنجینه قم" در ۱۰ متری غرب بقعه، برکه‌ای با بنای باستانی است که در جبهه مدخل آن لوحی از مرمر نصب شده بود. روی این لوح کتیبه‌ای تاریخی مربوط به سال ۱۰۷۳ ه.ق

گرداگرد بام جان‌پناهی به ارتفاع ۶۰ س.م بالا آورده و لبه‌های آنرا هره‌چینی کرده‌اند. فضای آرامگاه با گنبدی دو پوسته به همراه یک لایه یزدی‌بندی در زیر پوش اول آن پوشیده شده است که در جمع سه لایه را تشکیل می‌دهند. یزدی‌بندی انجام شده پلان چلیپایی را نهایتاً در مرکز فضا به یک شمسه زیبای ۱۶ پر تبدیل می‌کند. گنبد پوش اول از نوع عرق‌چین و گنبد پوش دوم گنبدی آجری بلند و شلجمی با گریوی کشیده و اتصال‌یافته به گنبد پوش اول با استفاده از خشخاشی‌ها است. خود گنبد با استفاده از کلاف‌های چوبی استحکام یافته است. تنها تزیینات عمده گنبد کاشی‌کاری و تکرار نام علی(ع) در گریو استوانه‌ای است. در وسط فضای امامزاده و در درون ضریح جدید ساخت صندوقی چوبی قرار دارد که سندی معتبر در تاریخگذاری بنا محسوب می‌شود. سال ۹۸۴ هجری بروی بدنه های صندوق دوبار؛ یکبار بعنوان تاریخ جلوس شاه اسماعیل دوم صفوی و بار دیگر بعنوان سال ساخت صندوق توسط استادان کاسوایی آمده است. بر اساس کتیبه بدنه جنوبی صندوق اتمام عمارت امامزاده توسط "ملک عطالله فمی تفرشی" در سنه ۹۶۴ صورت پذیرفته است.

قرار داشته که تاریخ الحاق ایوان‌ها، تعمیر گنبد و بنای برکه روی آن مشخص شده بود. این لوح توسط امیر فصیح‌الدین محمد حجاری گردیده که متأسفانه در حال حاضر دزدیده شده است (همان، ص ۲۱۳). بنای بقعه بر بالای صفه‌ای با ارتفاع مختلف، به جهت رعایت شیب شکل گرفته است. از میان ایوان‌های پیرامون فضای چهار ضلعی تنها از میان دو ایوان دربی به داخل آرامگاه باز می‌شود. اما در حجره شمالی که نیمه کاسه‌پوش آن را مقرنس‌های بسیار خوش قطار و زیبا آراسته‌اند، درب چوبی و قدیمی مربوط به دوره صفویه وجود داشته که امروزه اثری از آن پا بر جای نیست. تنها اطلاعات ما از این درب با- ارزش، اشارات کامل گزارش ثبتی اثر به سال ۱۳۳۵ خورشیدی است که در کتیبه نسخ آن نام "امیر فصیح‌الدین محمد" و تاریخ ۱۰۷۳ ه.ق آمده است. در ساخت این درب امیر سید حسین مشارکت نموده و محمدرضا محب‌علی به‌عنوان نجار و علی بقایی آشتیانی به‌عنوان خطاط نقش داشته‌اند (گزارش ثبتی بقعه ابوالعلی مهدی، ۱۳۵۵، ص ۸). جداره ایوان‌های گرداگرد بقعه ساده و گچ‌کاری شده و تنها در چند مورد دارای رسمی‌بندی و نقش‌اندازی‌هایی هندسی با کاشی- های خشتی و داغی از کاشی هفت‌رنگ در لچکی‌های ایوان شمالی است. از ایوان شرقی و غربی دو رشته پلکان به بام بنا می‌رسد و به

شهرستان تفرش مانند امامزاده قاسم کهک، بر پا گردیده است.

در طرفین بقعه فضاهایی با پوشش طاق و چشمه قرار گرفته که به مانند سطح زیرین پوش اول گنبد بقعه، آینه‌کاری شده‌اند. در میان بقعه و بر بالای تربت شاهزاده احمد کوهین، تا قبل از نصب ضریح جدید، صندوق چوبی منبت‌کاری شده‌ای وجود داشته، که روی پل‌های آن آیات نخستین سوره مبارکه فتح، تاریخ ساخت سنه ۹۵۷ه.ق (زمان شاه طهماسب صفوی) و واقف آن به نام سید خالد حسینی آمده است؛ هم‌چنین اسامی سازندگان و نویسندگان خطوط، به خط ثلث مرغوب نیز روی این صندوق حک شده است. در جنوب بقعه ایوانی وجود دارد که روی دیواره شمالی آن کتیبه سفید رنگی از تعمیر ایوان در سنه ۱۳۵۱، به دست حاج محمد معمار زادگان، وجود دارد (گزارش ثبتی امامزاده احمد، ۱۳۸۶، ص ۱۲).

امامزاده محمد فم: امامزاده محمد فرزند موسی بن جعفر در جانب شرقی شهر تفرش در کویی که به مناسبت همین مزار محمد مشهد نامیده می‌شود، قرار گرفته است (تصویر ۶). سابقاً این محله را محله تکیه می‌نامیدند (سیفی فمی تفرشی، ۱۳۶۱، ص ۹۵). این مجموعه شامل بقعه مرکزی، بنای پیرامونی، صحن، آب‌انبار و یک گورستان عمومی است. بقعه مرکزی شامل گنبدخانه، ایوان‌ها، حجرات پیرامون گنبدخانه و رشته پلکان دسترسی به بام بنا است. بقعه بنایی آجری و

امامزاده احمد کوهین: بنای امامزاده احمد کوهین در جنوب شهر تفرش و در قریه کوهین واقع شده است (تصویر ۵). اهالی محل فرد مدفون در این بنا را شاهزاده احمد از فرزندان امام کاظم (ع) می‌دانند، در حالی که از میان فرزندان حضرت تنها یک نفر با نام احمد وجود داشته که آن هم در جوار شهر شیراز قرار داشته است و امروزه به نام حرم حضرت شاه‌چراغ (ع) مشهور می‌باشد (دائرةالمعارف تشیع، ۱۳۷۵: ج ۲، ص ۴۰۹) بنای تاریخی این آرامگاه مشتمل بر بقعه، دو ایوان در شمال و جنوب و فضاهایی می‌باشد که در طرفین آن واقع شده‌اند. ایوان شمالی که در دوره قاجاریه به پیکره بقعه الحاق گردیده، شمالی‌ترین بخش بنا به حساب می‌آید. در جلوی این ایوان چهار ستون چهارضلعی واقع شده که یک قوس تیزه‌دار و دو قوس هلالی بین آنها اجرا شده است. در طرفین ایوان حجره‌هایی در دو طبقه به صورت متقارن به چشم می‌خورد. در مجاورت هر یک از حجره‌های یاد شده رشته پلکانی وجود دارد که امکان دسترسی به پشت دو گوشوار را از جهت شمال میسر می‌سازند. نمای برخی از قسمت‌های این ایوان و حجره‌های طرفین آن را نقاشی‌هایی با مضمون گل و بوته، کاشی‌های خشتی فیروزه‌ای و قهوه‌ای رنگ و نقش متداخل با نام علی (ع) آراسته است. بقعه از بیرون و داخل به صورت هشت‌ضلعی می‌باشد. بر بالای این بخش از بنا گنبدی دوپوش قرار دارد که پوش بیرونی آن شلجمی می‌باشد که به سبک گنبدسازی تعدادی از بقاع هم‌زمان

گنبدخانه با سقفی دوپوسته به همراه یک لایه یزدی‌بندی در زیر آن پوشیده شده است که مجموعاً سه لایه را تشکیل می‌دهند. یزدی‌بندی انجام شده پلان چلیپایی نامتوازن را نهایتاً در مرکز فضا به یک شمسه زیبای ۱۶ پر تبدیل می‌نماید و کلیه سطوح گچی آن با نقاشی تزیین شده است. دهانه پوشیده شده‌اند و تنها فضاهای دویخشی گنبدخانه می‌باشند. هیچ راه‌پله‌ای برای دسترسی به بالای اتاق کلید وجود ندارد. در زیر طاق‌ها و در انتهای گوشوار پستویی کوچک با سرطاق کلید گچی تزیینی برای نگهداری مهر و کتاب وجود دارد که به نظر از الحاقات بعدی بنا محسوب می‌شود. بعد بیرونی بنا (پوش دوم) شلجمی با ساق کشیده و مزین با کاشی‌های معرق و نقوش اسلیمی گیاهی بر زمینه لاجوردی است. اتصال گنبد به ساقه به ارتفاع ۵/۲۰ متر از طریق نواری از گیلویی کاشی و معرق انجام گرفته است. زیر این گیلویی کتیبه‌ای حاوی سوره جمعه با خط نستعلیق سفید و کلمه الله، محمد و علی به صورت بنایی آمده است. خشخاشی‌های آجری و رینگ چوبی دو پوش اول را به هم متصل می‌سازد. امروزه در مرکز گنبدخانه یک ضریح فلزی و قلم‌کاری شده وجود دارد که بسیار حجیم و با فضای گنبدخانه کاملاً ناهمگون است. در گذشته به جای این ضریح صندوقی نفیس وجود داشته که امروزه کنار گذاشته و بر بالای اشکوب ورودی مجموعه نگهداری می‌شود. این صندوق با ادعیه، سوره‌های قرآنی و اسامی واقفان و مجریان آراسته گشته و تاریخی

مستطیل شکل به ارتفاع ۷/۷۶ متر و گنبد کاشی-کاری شده به ارتفاع ۹/۹۶ متر است. در هر چهار جانب این بقعه چهار ایوان قرار گرفته است که ورودی اصلی در ایوان شمال‌شرقی رو به صحن باز می‌شود. زیر ایوان دارای مقرنس رنگ‌آمیزی شده و پیشانی آن با کاشی معرق تزیین شده است. بر بالای در ورودی، نواره بالای آن و نوارهای زیر قوس جناغی ایوان، هفت بیت به خط نستعلیق آمده است. این هفت بیت بانی ایوان شمالی را خواجه مؤمن و معمار آن را فتح‌الله قمی معرفی می‌دارد. مصرع آخر این ابیات در حروف ابجد ۱۰۵۹ هـ.ق خوانده می‌شود. در گذشته به جای درب چوبی فعلی دربی نفیس و مثبت‌کاری شده وجود داشته که با دعای نادعلی تزیین شده بود. روی این درب نام سازنده و تاریخ ساخت آن نیز آمده که شامل استاد میرزا و استاد مظاهر کاسوایی به تاریخ شهر شعبان‌المعظم سنه ۱۰۵۷ هـ.ق، است. ایوان جنوب‌شرقی بنا کاملاً قرینه‌ی ایوان شمال‌شرقی است؛ با این تفاوت که فاقد کتیبه بوده و مقرنس‌های آن با ظرافت کمتری ساخته شده است. دو ایوان دیگر که بیشتر به مانند دو طاق‌نما بوده و عمق چندانی ندارند، با کاربردی ساده‌ای تزیین شده‌اند. مدفن امامزاده فضایی چلیپایی شکل که از یک مربع مرکزی به ابعاد ۶×۶ متر و چهار تورفتگی تشکیل شده است. دو تورفتگی کوچک‌تر در امتداد درهای ورودی یعنی شمال‌شرقی - جنوب‌غربی و دو گوشوار بزرگتر در امتداد شمال‌غربی - جنوب‌شرقی قرار دارند. این گوشوارها با یک طاق کلید در میانه

بررسی باستان‌شناسی معماری آرامگاه‌های.....

از نمازخانه نیز ورودی دیگری به فضای اصلی بقعه وجود دارد. در گذشته ورودی فضای اصلی بقعه دارای درب چوبی و مثبت‌کاری شده‌ای به تاریخ ۱۰۰۷ ه.ق و عمل ملک محمد فراهانی قرار داشته که امروزه پای برج نیست (گزارش ثبتی امامزاده احمد بن علی، ۱۳۸۱، ص ۱۶). بنای اصلی بقعه چهار ضلعی منظم و کوچکی است که در میانه آن صندوقی چوبی و نفیسی برجای مانده است. صندوق مذکور بر تمامی بدنه‌های خود کتیبه‌هایی با خط ثلث و با مضامینی چون صلوات بر حضرت محمد (ص) و دوازده امام (ع)، نام بانیان و سازندگان دارد. این صندوق توسط استاد رمضان و برادران یار علی، یار احمد، نوشروان و ارشبون فرزندان حسن نجار کاسوایی در سنه ۷۱۲ ه.ق ساخته شده است. پوش اول فضای آرامگاه با استفاده از سکنج رسمی‌بندی بر پا و پوش دوم گنبدی شلجمی و با گریو بلند و کشیده است.

امامزاده زکریا عیسی‌آباد: بنای صفوی امامزاده زکریا در روستای عیسی‌آباد از توابع بخش خلجستان قم قرار گرفته است (تصویر ۸). این بنا در کنار رودخانه‌ای فصلی در شرق روستای مذکور، به صورت بنایی منفرد که بخشی از قاعده آن با ایجاد صفا مصنوعی بر لبه رودخانه نشسته، شکل گرفته است. کلیت بنا شامل سر در ورودی، صحن و بقعه است که در محور شرق به غرب امتداد یافته‌اند.

آن مربوط به سال ۹۵۰ ه.ق هم‌زمان با دوره شاه طهماسب صفوی است. بنا بر کتیبه نسخ به‌کار رفته روی صندوق چوبی، این اثر توسط استادان نجار شاه‌نظر، سعادت‌تیار و شهرماد کاسوایی و مراد فمی ساخته شده است (طرح حفاظت، مرمت و احیای امامزاده محمد فم تفرش، ۱۳۸۹، ص ۱۶۹).

امامزاده احمد بن علی کاسوا: این بنا در غرب روستای کاسوا و در میان باغات این روستا واقع شده است (تصویر ۷). این روستا که امروزه در بخش خلجستان قم قرار گرفته، در گذشته و تا دوره پهلوی در گستره تفرش فرهنگی قرار می‌گرفته است. روستای یاد شده به واسطه نجاران ماهر خود که در ساخت غالب صندوق‌ها و درب‌های چوبی امامزادگان دوره ایلخانی و صفوی منطقه از جمله صندوق‌های چوبی امامزاده عزیز پیامبر، امامزاده احمد کوهین و درب‌های چوبی و نفیس امامزاده قاسم کهک، امامزاده محمد فم نقش داشته‌اند، شهره است. امامزاده احمد بن علی در پایین‌دست جاده آسفالتی بر بالای صفا مصنوعی شکل گرفته و مشتمل بر فضای اصلی بقعه مربوط به دوره صفوی و فضا-های الحاق شده به آن در قالب ایوان و نمازخانه است که در محور شرق به غرب کشیده شده است. مهتابی به موازات سه فضای کفش‌کن، نمازخانه و فضای اصلی بقعه در جنوب امتداد یافته است. به نظر نمازخانه، ایوان و مهتابی در دوره قاجار به اصل بنا اضافه شده‌اند. ایوان شرقی ورودی نمازخانه به شکل چهار صفا باز شده و

امامزاده قاسم روستای کهک: این بنا در روستای کهک در سه کیلومتری شمال شرق شهر تفرش قرار گرفته است (تصویر ۹). بنای امامزاده شامل فضای بقعه، گنبد، چهار ایوان و اتاق‌های گوشوار در زوایای اصلی بنا است. چهار ایوان به فضای بقعه متصل شده که از ایوان شرقی و غربی ورودی به بنا گشوده می‌شود. ورودی اصلی بنا در ایوان غربی با قوس جناغی و نمای مقرنس قرار گرفته که درب چوبی و نفیس دو لنگه از یادگارهای دوره صفوی در آن کار گذاشته شده است. بنا بر کتیبه موجود، این درب توسط دو برادر بنام‌های "عمر محمد" و "منصور" فرزندان "محمد نجار کاسوایی" و در سنه ۱۰۷۰ ه. ق ساخته شده است. دو ایوان شرقی و غربی بنا با ایجاد پوشش مسطح، دو اشکوبه ساخته شده که از اشکوب زبرین آن به‌عنوان شاه‌نشین استفاده می‌کرده‌اند؛ لیکن ورودی این دو ایوان به فضای بقعه، مسدود شده است. چهار اتاق گوشوار با طاق بلند و هم‌تراز با ایوان‌ها کلیت بنا را چهار-گوش ساخته و تقارن در بنا را باعث شده‌اند. فضای اصلی بقعه از داخل و خارج چهار ضلعی است که فضای داخلی با استفاده از چهار طاق‌نمای عمق‌دار صورت چلیپا یافته است. بنا با استفاده از گنبد دو پوسته‌ی جداگانه پوشش یافته است. گنبد عرقچین زیرین با استفاده از چهار سکنج و یزدی-بندی‌هایی که در وسط و در زیر عرقچین گنبد شمس‌ای زیبا ایجاد کرده‌اند، پوشیده شده است. تمامی سطوح این یزدی‌بندی‌ها به مانند امامزاده

ورودی و صحن، تاج پیشانی بقعه و دو منار توپیر با تارک شلجمی از افزوده‌های دوره قاجار است که به اصل بنای بقعه اضافه شده است. بنای بقعه از داخل چهار ضلعی و از بیرون به صورت هشت-ضلعی است. فضای چهار ضلعی بقعه با چهار طاق‌نمای عقب نشسته از فضای میانی صورت چلیپا یافته است. به غیر از ورودی اصلی در هر یک از سه طاق‌نمای دیگر نیز ورودی‌هایی وجود داشته که امروزه ورودی جنوبی آن مسدود شده است. پوشش بنا از نوع گنبدهای دو پوسته مجزا است. پوش اول عرق‌چینی کم‌خیز می‌باشد که زیر آن با استفاده از سکنج و رسمی‌بندی نما یافته و پوش دوم بنا نیز به صورت گنبدی شلجمی و با گریو بلند است. بنای گنبد تارکی آراسته به کاشی‌های فیروزه‌ای دوالی و کلوکی است که دور شکم آن ترنج‌هایی با اسامی جلاله چون الله، یا سبحان، یا محمد و ...، به خط بنایی چیده شده‌اند. علاوه بر این، سطوح داخلی بنا نیز سفیدکاری شده ولی فاقد هرگونه تزیین خاصی بوده‌اند و تنها سطوح رسمی-بندی‌ها و سکنج‌ها در سالیان اخیر رنگ‌آمیزی و نقاشی شده‌اند. ورودی اصلی بقعه در ایوانچه‌ای قرار گرفته که زیر قوس آن با رسمی‌بندی تزیین شده است. زیر این ایوانچه در گذشته درب دو لنگه‌ای چوبی و منبت‌کاری شده از دوره صفویه وجود داشته که روی بایوی آن عبارات "عمل استاد ملک" و "مشهد میقان" منبت شده بود (فیض، ۱۳۵۰، ج دوم، ص ۲۱۵).

بررسی باستان‌شناسی معماری آرامگاه‌های.....

تیمور از مرزهای فرارود و افغانستان پا فراتر گذاشت و بعدها به خراسان رسید را در دوره صفوی معرفی می‌دارند. در گستره جهان ایرانی نخستین آرامگاه‌های سبک تیموری در زمان خود تیمور در شهر سمرقند و در مجموعه شاه‌زننده شکل گرفتند. به دنبال آن، این نوع سبک با ویژگی‌های خاص خود تا پایان این دوره در مناطقی چون خراسان بزرگ و هرات توسعه و تکامل یافتند. این آرامگاه‌ها به عنوان معماری حکومتی بر مزار صاحب منصبان، عرفا و بعدها در خراسان بر تربت حضرت امام رضا (ع) ایجاد شدند. آرامگاه‌ها هم‌چون گذشته برون‌گرا و با تهرنگ چهارگوش، ساخته شده‌اند. نمونه آن در ارسن (مجموعه ساختمانی) شاه‌زننده سمرقند بود که آرامگاه بسیاری از فرمانروایان تیموری است (پیرنیا، ۱۳۸۴، ص ۲۱۴، ۲۴۸).

بناهای سمرقند از حد و حیث بی‌مانند هستند، زیرا مظهر سبکی نو و متمایز بوده و سبک آنها در سه دهه قرن هشتم هجری یعنی در دوره رکود طرح‌های عظیم معماری در ایران، تکوین یافت. از میان مکاتب متعددی که در سده نهم هجری در ایران پدید آمدند، سبک اصلی معماری تیموری در مثلی بین سمرقند، هرات و مشهد شکوفا شد. تأکید بر حداکثر بزرگی، توجه به تنوع هم در درون و هم در بیرون بنا، طراحی منطقی و متناسب، ابداع انواع تازه گنبد و طاق و غنای تزیینات رنگی، از ویژگی‌های معمار تیموری است که در ایران برخاست و در آسیای میانه به ثمر نشست (براند، ۱۳۷۸:

محمد فم آراسته به نقاشی‌هایی با مضمون گل و بوته و نقوش هندسی و با رنگ اخزایی هستند. گنبد بیرونی بنا از نوع شلجمی با گریوی استوانه‌ای و بلند است. گریو گنبد نیز با استفاده از کاشی‌های خشتی فیروزه‌ای و سیاه رنگ با طرح‌های هندسی، کتیبه‌های بنایی مزین به نام ایمه و سوره مبارک جمعه با خط ثلث سفید بر زمینه لاجوردی زینت یافته است. صندوق چوبی درون امامزاده که امروزه درون ضریح جدید ساخت اداره اوقاف نگهداری می‌شود، توسط خواجه جلال‌الدین شاهی ساخته شده و تاریخ سنه ۹۲۳ه.ق را بر بدنه خود دارد.

مقایسه و بررسی تحلیلی آرامگاههای تفرش:

آرامگاه‌های معرفی شده در سرزمین تفرش ویژگی‌های مشترک و شباهت‌های قابل توجهی در پلان و اجرای نوع گنبد دارند که آنها را به لحاظ ریخت‌شناسی و رعایت سبک، هم‌خانواده و هم‌عصر معرفی می‌دارند. این ویژگی‌ها آنها را از دیگر آرامگاه‌های موجود منطقه علی‌رغم هم‌زمانی، متمایز می‌سازند. در منطقه تفرش بناهایی چون امامزاده عزیز پیامبر، امامزاده ابوطالب و... از دوره صفوی باقی مانده‌اند که با توجه به اجرای گنبد رک و نوع پلان، متفاوت از بناهای مورد بحث شناخته می‌شوند. هفت آرامگاه پراکنده در حوزه تفرش هم با خود و هم با نمونه‌ای مشابه در سطح کشور قابل مقایسه و بررسی هستند. به‌طور کلی این بناها مشخصه‌های معماری آرامگاهی تیموری که پس از

این سبک با شاخصه‌های یاد شده با اندکی تغییرات در اوایل دوره صفوی و به‌خصوص در دوره شاه اسماعیل و شاه طهماسب صفوی، به‌عنوان سبک کلاسیک و خوشایندی برای ایجاد بناهای یادبود بر مزار عرفا، اهل تصوف، احفاد و اولاد امامان معصوم (ع) در شهرهای مذهبی چون قم، مشهد و دیگر مناطق ایران و عراق عرب تداوم یافت. نمود اولین تقلید آشکارا از این سبک در آرامگاه‌سازی این دوره را می‌توان در ایجاد گنبد‌های شلجی با گریو بلند و کشیده در بنای حرم حضرت معصومه (ع) و حرم سلطان سکینه خاتون در قم، بقعه شیخ جبرئیل در روستای کلخوران اردبیل و گنبد‌های حرمین شریفین در سامراء، کاظمین و عتبات عالیات در خارج از مرزهای ایران جستجو کرد (رک: گذار، ۱۳۷۸: ج ۳، ص ۴۰، ص ۱۳۳؛ براند، ۱۳۸۳، صص ۲۹۵-۲۹۴؛ فیض، ۱۳۴۹: ج ۱، ص ۴۴۰؛ پرونده ثبتی امامزاده شاهزاده سکینه خاتون، ۱۳۷۸، ص ۱۲) این بناها و امدار معماری تیموری در ایجاد پلان، نوع پوشش، تزیینات و سایر اجزاء معماری بودند. هر چند تلطیف و کاستن از ارتفاع پیش طاق‌های بلند و توجه به حجم گنبد نسبت به قاعده و به عبارتی موزون‌سازی بنا کاملاً به شیوه ایرانی آن صورت گرفت و از خیاره‌دار کردن گنبد‌های شلجی پرهیز شد. با این توصیف و با آگاهی از این پیشینه، جزییات معماری آرامگاه‌های تفرش که دوره شاه اسماعیل و شاه طهماسب در گستره کوهستان تفرش شکل گرفته و بعدها به‌خصوص

صص ۶۹-۶۵) / معماران تیموری فنون طاق‌بندی سنتی را که میراث گذشتگان بود، از بنیاد دگرگون کردند. آنان گونه‌ای جدی از گنبد دوپوش نشسته بر گریوی بلند را اختراع کردند که نمونه‌هایش را در بعضی مقابر مجموعه شاه‌زنده می‌بینیم. هم‌چنین گنبد شلجی را با اصلاحاتی رواج دادند. نظام رسمی‌بندی تازه‌ای ابداع شده بود و نقش آن درهم و نامشخص کردن تقسیم‌بندی سه‌گانه در اتاق گنبددار مربع است. ارتفاع نهایی گنبد داخلی بسیار کمتر از آن است که در بناهای ایلخانی و سلجوقی معمول بوده است. در نهایت تأکید بر ابعاد عظیم، فضاهای باز، طراحی منطقی، متناسب و فضایی میراث غنی برای جانشینان صفوی و شیبانی بود (همان، ص ۷۵). نمونه‌هایی از این شاخصه‌ها را درون مرزهای ایران در حرم مطهر امام رضا (تصویر ۱۶) مسجد گوهرشاد و مدرسه دودر در مجموعه حرم رضوی مشهد، مدرسه غیاثیه در خرگرد و مدرسه فیروزشاهی در مجموعه تربت شیخ جام (تصویر ۱۷) و در خارج از مرزهای ایران در مقبره گوهرشاد (تصویر ۱۸) و مدرسه تومان‌آغا در هرات (تصویر ۱۹)، مزار احمد یسوی در ترکستان (تصویر ۲۰) و... می‌توان جستجو کرد (رک: براند، ۱۳۷۸، صص ۶۹-۶۷؛ مظاهری، ۱۳۷۶، صص ۴۹-۴۷؛ گذار، ۱۳۶۹، صص ۱۲۹-۱۲۷؛ پوکاچنکوا، ۱۳۸۷، صص ۸۸-۸۶، تاریخ ایران (دوره صفویان)، پژوهش دانشگاه کمبریج، ۱۳۸۰، ص ۴۷۹).

بررسی باستان‌شناسی معماری آرامگاه‌های.....

در دوره شاه عباس مورد تعمیر و بازسازی قرار گرفتند، بررسی می‌شود.

تمامی آرامگاه‌های توصیف شده در حوزه تفرش فرهنگی از پلان نسبتاً مشابه و اجرای پوشش‌های هم‌سان بهره می‌برند. فرم غالب این بناها تداعی‌گر چهارطاقی‌های دوره‌ی ساسانی در فرهنگ معماری ایران می‌باشد؛ فرمی که از پیش از اسلام در ایران به‌عنوان قالب مشخص در معماری تبدیل و در طول دوران اسلامی در آرامگاه‌سازی تداوم یافت. از میان بناهای توصیف شده در حوزه تفرش، به‌غیر از بنای امامزاده احمد روستای کوهین در جنوب شهر تفرش، تمامی این یادمان‌ها در پلان فضای داخلی اتاق آرامگاه، یعنی پلان چهارضلعی که با اجرای گوشوارها یا عقب‌نشستگی‌های اضلاع اصلی به شکل صلیب یا چلیپا درآمده‌اند، همسانند. این فضای چلیپا با ترکیب یک یا چند گوشوار در یک یا دو اشکوب و اجرای رشته پلکان یا رشته پلکانی‌هایی در زوایای بنا، کلیت چهارضلعی به بنای آرامگاه می‌بخشند. در بنای امامزاده احمد کوهین تنها فضای داخلی آرامگاه از داخل و از بیرون هشت‌ضلعی است که آن هم با ترکیب چند اتاق گوشوار، نمازخانه و الحاقات دوره قاجار کلیتی مشابه یافته و نهایتاً حجم چهارضلعی را تداعی می‌کند. تبدیل فضای چهار به چلیپا با استفاده از چهار عقب‌نشستگی یا چهار طاق‌نمای عمق‌دار، زمینه اجرای رسمی‌بندی یا یزدی‌بندی‌ها و در نهایت به‌دست دادن یک شمسه زیبا در مرکز

عرق‌چین را باعث شده است. این موضوع نشان از طرح‌ریزی اولیه و لحاظ کردن تمام جزئیات قبل از اجرا دارد. پلان هشت‌ضلعی، صلیبی یا چلیپا در معماری فضای داخلی در آرامگاه‌های دوره تیموری در بناهای گور امیر در سمرقند، ماما شریفه خاتون درغزنه، بی بی خاتون در سمرقند، مدرسه گوهرشاد در هرات، فریدالدین عطاردرنیشابور، زیارت در بجنورد (رک: پوکاچنگوا، ۱۳۸۷، صص ۹۴-۹۲، اوکین، ۱۳۸۶، صص ۷۵۹، ۷۱۳، ۷۲۰) و در معماری آرامگاه‌های دوره صفوی در ایران دیده می‌شود.

کلیت بقعه ابویعلی مهدی نیز که بر خلاف دیگر بناها از بیرون فرم هشت‌ضلعی دارد، نیز کاملاً مشابه با بناهای دیگر بوده است. این بنا در دوره اولیه شکل‌گیری در اوایل دوره صفوی کاملاً شبیه به بنای امامزاده قاسم روستای شاهواروق ساخته شده و بعدها در دوره شاه عباس صفوی و در سال ۱۰۷۰ه.ق با اجرای چند حجره و ایوان در پیرامون فضای آرامگاه از بیرون به شکل هشت‌وجهی درآمده است. در اجرای پوشش و ایجاد گنبد بر فراز فضای گنبدخانه، این بناها مشابهت‌ها و همسانی‌های قابل توجهی دارند. تمامی بناهای توصیف شده بدون استثناء گنبدهایی دوپوش دارند که پوش اول در این بناها تماماً یک‌دست و مشابه، عرق‌چینی کوتاه است که ارتفاع آنها از لبه بام حدود ۱/۸۰ تا ۱/۳۰ متر متغیر می‌باشد. این گنبدها با ابتدایی‌ترین شیوه گنبدزنی با اجرای چهار فیلپوش در زوایای اصلی و تبدیل زمینه مربع به دایره، برپا

شده‌اند. در سطح زیرین عرق‌چین گنبد، پوسته دیگری که بیشتر جنبه تزئینی و نمایشی دارد، در قالب یزدی‌بندی و رسمی‌بندی طی ترکیب با سکنج‌ها اجرا شده است. در چهار بنای امامزاده محمد فم، امامزاده قاسم کهک، امامزاده قاسم شاهواروق و بقعه ابوی‌علی مهدی، سطح زیرین عرق‌چین به صورت یکسان با یزدی‌بندی‌ها، بدون آنکه اتصالی به پیکره عرق‌چین داشته باشند، نما یافته است. سطح زیرین این عرق‌چین در سه بنای امامزاده احمد کوهین، امامزاده احمد کاسوا و امامزاده زکریا عیسی‌آباد، به صورت سکنج و رسمی‌بندی دیده می‌شود. این همان دگرگونی بود که در نظام طاق‌بندی سنتی در دوره تیموری اتفاق افتاده و در معماری اوایل دوره صفوی تداوم یافته بود. پوش دوم، خود گنبد یا گنبد بیرونی در تمامی بناها یکسان و گنبد‌های شلجمی با گریو بلند و کشیده با کلاف‌کشی‌های چوبی برای مهار و اجرای خشخاشی‌ها برای حفظ ایستایی و اتصال به بدنه بنای اصلی و پوش اول است. با دقت در ریخت گنبد‌های شلجمی و بدون در نظرگیری، پلان، اجزاء معماری و دیگر عناصر مؤثر در تشخیص دوره زمانی، می‌توان هم‌زمانی این بناها و تعلق آنها به یک دوره را تشخیص داد.

در نمای بیرونی تأکید بر قاب‌بندی و خارج ساختن سطوح از یک‌دستی با استفاده از طاق‌نماها با قوس جناغی و تزئین نمای ایوان یا پیش‌طاق ورودی، با استفاده از مقرنس‌های رنگین و ساده یا اجرای

رسمی‌بندی بیشتر است. این موضوع در بناهایی که ساختار دوره صفویه خود را حفظ کرده‌اند، قابل ملاحظه‌تر است. نهایتاً هیچ‌گاه تراز ایوان یا پیش-طاق از تراز کف بام در غالب یک جان‌پناه و اجرای هره‌چینی لبه بام به ارتفاع ۵۰ س.م فراتر نرفته است. این موضوع خود زیبایی منظر و به رخ کشیدن سترگی گنبد‌های شلجمی را در این بناها باعث شده است. از حیث مقایسه تمامی اجزاء و عناصر معماری آرامگاه‌های تفرش قابل مقایسه با آرامگاه-های اوایل دوره صفوی در ایران هستند. نمود کامل این همسانی‌ها را می‌توان در چند بنای شکل گرفته در این دوره، که باید آن‌را معماری دوره گذار از تیموری به صفوی معرفی نمود، در گنبدخانه‌ی اصلی حرم حضرت معصومه (ع) (تصویر ۲۱)، بقعه شیخ جبرئیل کلخوران در اردبیل (تصویر شماره ۲۲)، آرامگاه ملاحسن کاشی در سلطانیه (تصویر ۲۳)، آرامگاه شاهزاده حسین در قزوین، امامزاده سکینه خاتون در قم (۲۴) و بعدها در بناهای یادبود ایجاد شده بر مزار خواجه ربیع در مشهد (تصویر ۲۵) و امامزاده محروق (تصویر ۲۶) و بقعه قدمگاه در نیشابور مشاهده کرد. بناهای شیخ جبرئیل، ملاحسن کاشی، شاهزاده حسین و امامزاده سلطان سکینه خاتون که اولی در دوره شاه اسماعیل و سه تای دیگر دوره شاه طهماسب شکل گرفته‌اند، هر سه به لحاظ پلان داخلی اتاق آرامگاه، اجرای گنبد دوپوش و نماسازی سطح زیرین عرق‌چین با یک لایه یزدی‌بندی (تصویر ۲۷) یا ترکیب سکنج و

بررسی باستان‌شناسی معماری آرامگاه‌های.....

باعث شده است. استفاده از سبک چهارطاقی‌های عظیم و سترگ تیموری، ایجاد گنبد‌های شلجمی بلند و افراشته بر فراز چهارطاقی‌ها، استفاده از نظام سکنج و کاربندی در ایجاد پوشش‌ها، استفاده از چغد آویزها و یزدی‌بندی‌ها به‌عنوان پوش سوم، رعایت تقارن در کلیت، توجه به برون‌گرایی از ویژگی‌های معماری کلاسیک تیمور و جانشینان او بود که در اوایل دوره صفوی به‌عنوان الگویی برجسته در شمال‌غرب و مرکز ایران در قالب معماری حکومتی پذیرفته و اجرا شد. هرچند در این باب نباید از بومی‌سازی برخی عناصر غافل شد و کاستن از ارتفاع پیش‌طاق‌ها و ایوان‌ها به جهت نمایش گنبد افراشته شلجمی، کوچک‌سازی حجم تهرنگ‌ها و تناسب آنها با گنبد‌ها را به‌عنوان دو ویژگی اصلی آرامگاه‌های دوره صفوی با گنبد‌های شلجمی لحاظ نکرد. در بیشتر بناهای دوره تیموری در فرارود و هرات، گنبد‌ها به نسبت قاعده بزرگتر ساخته شده و حجم گنبد به نسبت تهرنگ بیشتر است. به نظر در این نوع معماری به‌رخ کشیدن گنبد‌های بلند و حجیم مد نظر بوده است. این نسبت در معماری آرامگاه‌های تیموری خراسان و معماری آرامگاه‌های دوره صفوی تعدیل شد و علی‌رغم تلاش بر نمایش گنبد‌های سترگ، تناسب تهرنگ چهارگوش و گنبد به‌عنوان یک اصل لحاظ شد. آرامگاه‌های توصیف شده در حوزه تفرش که بر اساس مستندات موجود حاصل تخریب بناهای قدیم‌تر مربوط به دوره ایلخانی و نوسازی و

رسمی‌بندی کاملاً مشابه با بناهای شکل گرفته در حوزه تفرش هستند. هرچند نباید از تکرار گنبد شلجمی ایجاد شده بر بالای گنبدخانه حرم حضرت معصومه (س) به‌دست شاه بیگم دختر شاه اسماعیل در بناهای تفرش غافل شده و همسانی‌های آنها را در اجرای پوشش نادیده پنداشت (رک: پیر نیا، ۱۳۸۴، ص ۲۴۲؛ فیض، ۱۳۴۹: ج اول، ۴۴۰؛ تاریخ ایران (دوره صفویان)، پژوهش دانشگاه کمبریج، ۱۳۸۰، ص ۴۳۴؛ خلیج، ۱۳۸۳، صص ۱۰۲-۹۵).

نتیجه‌گیری

آرامگاه‌های شیعی شکل‌گرفته در حوزه تفرش و در کنار خواستگاه‌های تشیع در مرکز ایران چون قم و آوه، نمودار معماری اوایل دوره صفوی و به‌طور رسمی و امدار معماری آرامگاهی دوره تیموری در گستره ایران فرهنگی هستند. معماری آرامگاهی دوره تیموری با پشتوانه دولتی و حمایت امیران و فرمانروایان در فرارود و خراسان شکل گرفته و توسعه یافتند. این نوع معماری با ارزش‌ها و شاخصه‌های کلی و بومی‌سازی برخی عناصر و اجزاء در خراسان، طی اوایل دوره صفوی تداوم یافته و بعدها با گسترش قدرت و هویت یافتن معماری دوره یاد شده کم‌کم رو به افول گذاشتند. درگیری‌های خارجی و داخلی شاه اسماعیل و کم-علاقگی شاه طهماسب به ایجاد سبک جدید، استفاده از سبک آرامگاه‌سازی دوره تیموری را البته نه با تمامی ویژگی‌های ابتدای دوره پیش‌گفته،

- اوکین برنارد، معماری تیموری در خراسان، ترجمه علی آخشینی، ۱۳۸۶. مشهد، بنیاد پژوهشهای اسلامی آستان قدس رضوی.

- براند، رابرت هیلن، ۱۳۸۷، جنبه های معماری تیموری در آسیای میانه، ترجمه دادود طبایی، نشریه گلستان هنر، شماره ۱۴.

- براند، رابرت هیلن، ۱۳۸۳، معماری اسلامی، ترجمه باقرآیت الله زاده شیرازی: تهران، نشر روزنه.

- پوکاچنگووا، آناتولینا گالینا، ۱۳۸۷، شاهکارهای معماری آسیای میانه (سده های چهاردهم و پانزدهم میلادی)، ترجمه سید داوود طبایی: تهران، انتشارات فرهنگستان هنر.

- پیرنیا، سبک شناسی معماری ایرانی، ۱۳۸۴، تدوین غلامحسین معماریان: تهران، سروش دانش.

- تاریخ ایران (دوره صفویان)، پژوهش دانشگاه کمبریج، ۱۳۸۰، ترجمه یعقوب آژند: تهران، جامی.

- تاریخ ایران کمبریج (جلد پنجم)، قسمت سوم، اسماعیلیان، ۱۳۹۰، ترجمه دکتر تیمور قادری: تهران، نشر مهتاب.

- حموی، یاقوت، برگزیده مشترک یاقوت حموی، ۱۳۶۲، ترجمه محمد پروین گنابادی، چاپ دوم، تهران، نشر امیرکبیر.

- حموی، یاقوت، ۱۳۸۳، معجم البلدان، به کوشش علی نقی وزیری، تهران، سازمان میراث فرهنگی کشور.

جایگزینی بناهای جدید ساخت، بجای آنها در دوره شاه اسماعیل و شاه طهماسب هستند. به لحاظ معماری و جایگاه مدفونین هم رده بناهایی چون بقعه شیخ جبرئیل در کلخوران اردبیل، آرامگاه ملا حسن کاشی در سلطانیه، حرم حضرت معصومه علیها السلام در قم به حساب آمده اند. چرا که این نوع بناها با پیشینی معنوی و حمایت مالی دولت به عنوان آرامگاه های رده اول شکل گرفته و علی - رغم تعدد مزارات و امام زادگان در سطح ایران تنها بر تربت اشخاص منتسب و متصل به دولت چون شیخ جبرئیل جد دودمان صفوی، عارف گران قدر ملا حسن کاشی و امامان و امام زادگان خاص بر پا شدند. سبقه تفرش در شیعه گری، نفوذ و رهیافت دبیران و منشیان تفرشی در دربار، ارزش والا و انتساب امام زادگان به امامان معصوم (ع)، علاقه و توجه حاکمان محلی و هنرمندان بومی به شکل - بخشی و توسعه زیارت گاه ها، شکل گیری این آرامگاه های فاخر در محدود کوهستانی و حصار تفرش را باعث شده است.

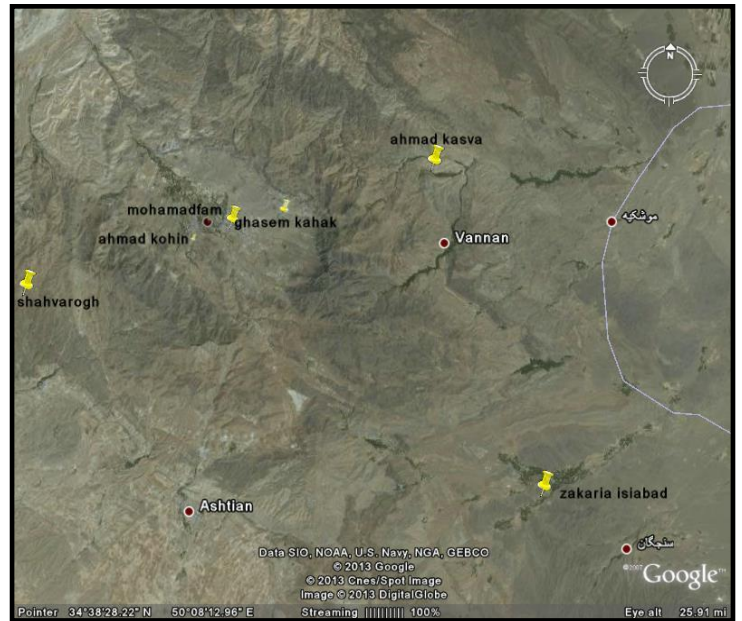
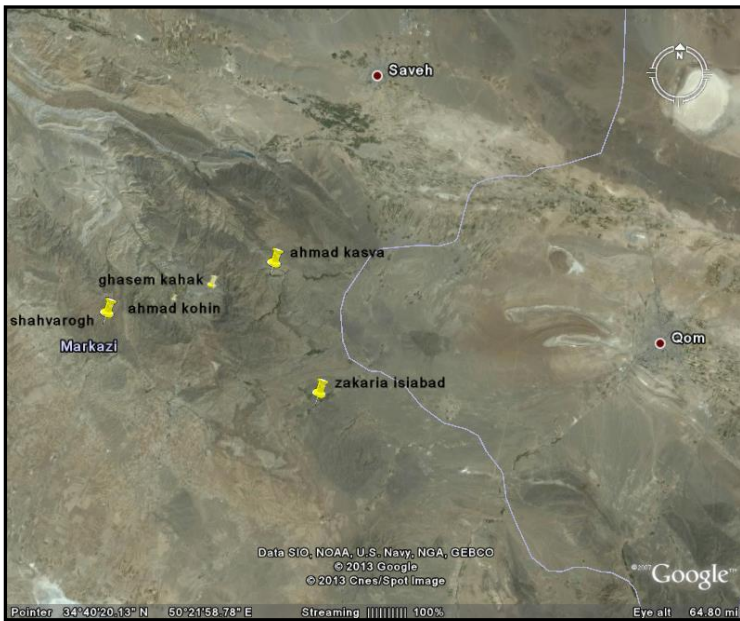
منابع:

- ابن بطوطه، شمس الدین ابی عبدالله محمد، سفرنامه ابن بطوطه، ترجمه محمد علی موحد، جلد دوم، تهران، نشر آگه.

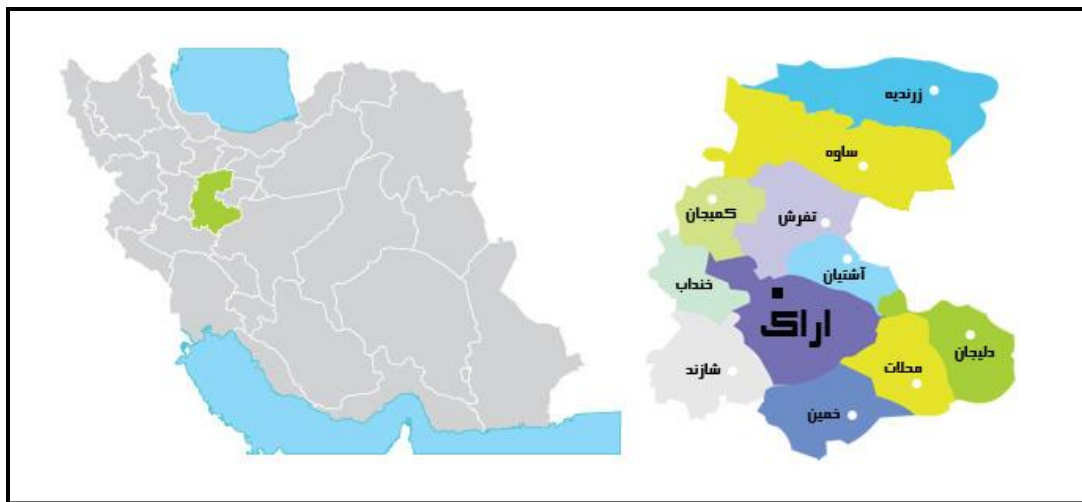
- اعتماد السلطنه، محمد حسن خان، ۱۳۶۷، مرات البلدان، به کوشش دکتر عبدالحسین نوایی و میر هاشم محدث، تهران: انتشارات دانشگاه تهران.

بررسی باستان‌شناسی معماری آرامگاه‌های.....

- خلج، رضا، ۱۳۸۳، شاهزاده حسین قزوین؛ مقاسیه و تحلیل معماری، مجله باستان پژوهشی، پاییز، شماره ۱۲.
- دایره المعارف بناهای تاریخی ایران در دوره اسلامی (بناهای آرامگاهی)، ۱۳۷۸، تهران: پژوهشگاه فرهنگ و هنر اسلامی.
- دایره المعارف تشیع، ۱۳۷۵، جلد دوم (اخبار-ایهام): تهران، نشر شهید سعید محبی.
- سیفی فمی تفرشی، محمد، ۱۳۶۱، سیری کوتاه در جغرافیای تاریخی تفرش و آشتیان: تهران، انتشارات امیر کبیر.
- صفا، ذبیح‌الله، ۱۳۷۸، تاریخ ادبیات در ایران، چاپ هشتم، تهران، انتشارات فردوس.
- طرح مرمت و احیای امامزاده محمد فم تفرش، ۱۳۸۹، شرکت مطالعه و مرمت خشت و خورشید، بهار، آرشیو اداره کل میراث فرهنگی استان مرکزی، چاپ نشده.
- فیض، عباس، ۱۳۴۹ و ۱۳۵۰، گنجینه آثار قم، جلد اول و دوم: قم، چاپ مهر استوار.
- مظاهری، مهرانگیز، ۱۳۷۶، معماری در عهد تیموری، نشریه جلوه هنر، پاییز و زمستان، شماره های ۹ و ۸.
- قزوینی، زکریا بن محمد بن محمود، ۱۳۷۳، آثار-البلاذ و اخبارالعباد، ترجمه جهانگیر میرزا قاجار، تصحیح میرهاشم محدث، تهران، نشر امیرکبیر.
- قمی، حسن بن محمد بن حسن، ۱۳۱۳، تاریخ قم، ترجمه حسن بن علی بن حسن بن عبدالملک قمی در سال ۸۰۵ ه.ق، تصحیح و تحشیه سید جلال الدین طهرانی، تهران، مطبوعه مجلس.
- گزارش پرونده های ثبتی، آرشیو اداره کل میراث فرهنگی، صنایع دستی و گردشگری مرکزی، چاپ نشده.
- گزارش پرونده های ثبتی، آرشیو اداره کل میراث فرهنگی، صنایع دستی و گردشگری قم، چاپ نشده.
- گذار، اندره و... [دیگران]، ۱۳۷۸، آثار ایران، ترجمه ابوالحسن سروقد مقدم: مشهد، بنیاد پژوهشهای اسلامی.
- گذار، آندره، ۱۳۶۹، طاقهای ایرانی، ترجمه کرامت الله افسر: تهران، چاپ پدیده.



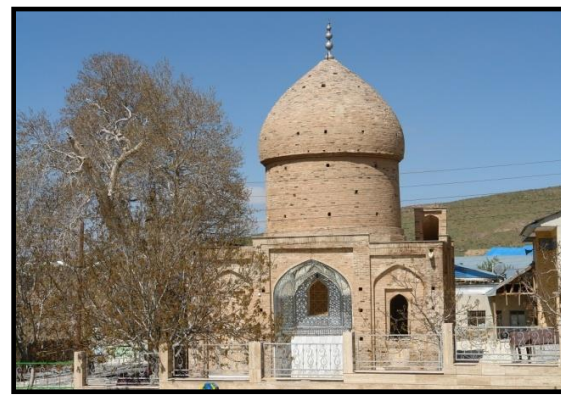
تصاویر ۱ و ۲- موقعیت آرامگاههای تفرش در تصاویر ماهواره ای



نقشه شماره ۱- موقعیت شهرستان تفرش در نقشه استان مرکزی



تصویر ۴- بقعه ابویعلی مهدی (عکس از اسماعیل شراهی)



تصویر ۳- امامزاده قاسم شاهواروق (عکس از اسماعیل شراهی)

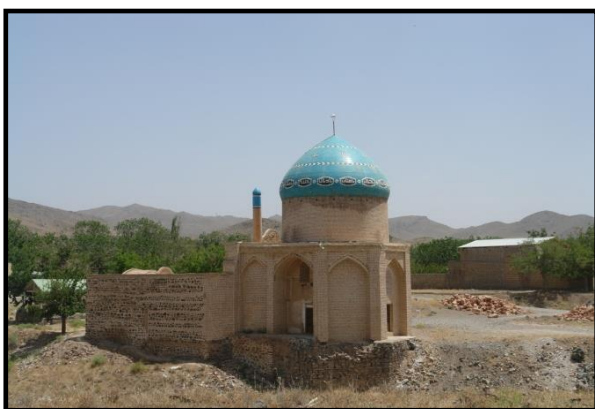
بررسی باستان‌شناسی معماری آرامگاه‌های.....



تصویر ۶- امامزاده محمد فم (عکس از اسماعیل شراهی)



تصویر ۵- امامزاده احمد کوهین (عکس از اسماعیل شراهی)



تصویر ۸- امامزاده زکریا عیسی آباد (عکس از اسماعیل

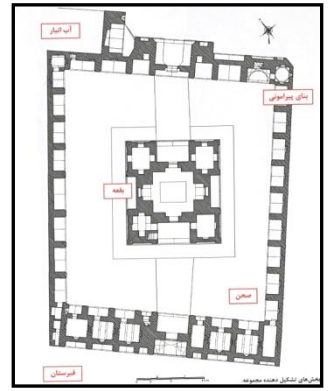
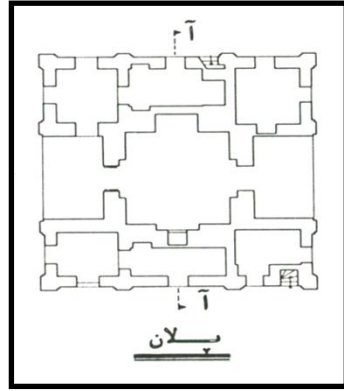
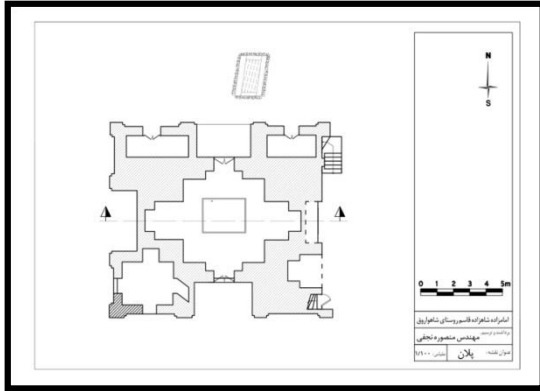


تصویر ۷- امامزاده احمد بن علی کاسوا (عکس از اسماعیل شراهی)،

شراهی)



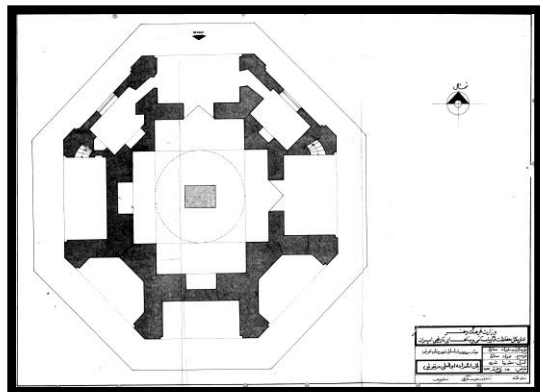
تصویر ۹- امامزاده قاسم کهک (عکس از اسماعیل شراهی)



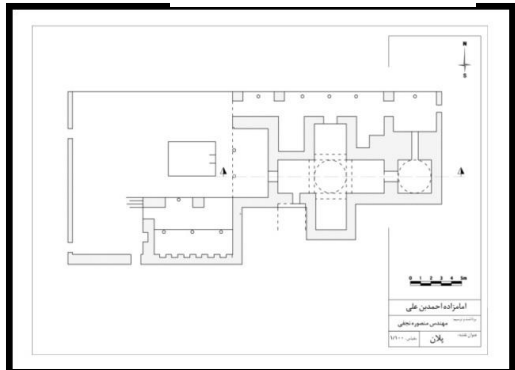
۳

۲

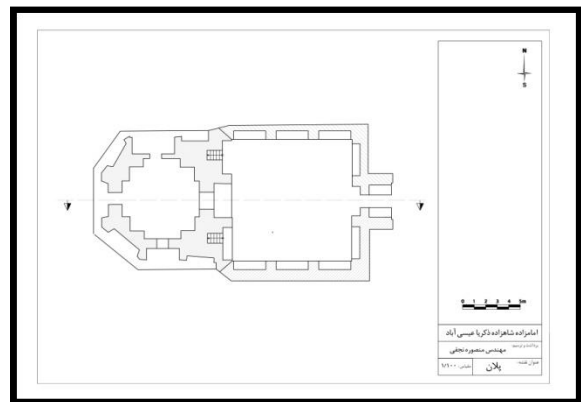
۱



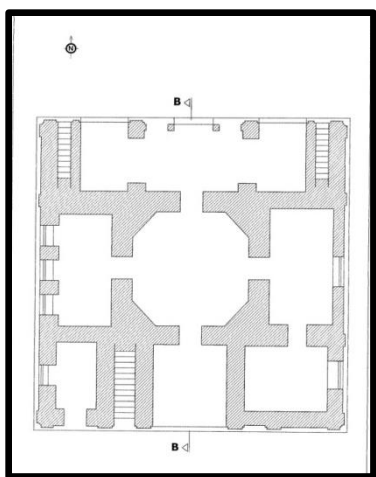
۵



۴



۷

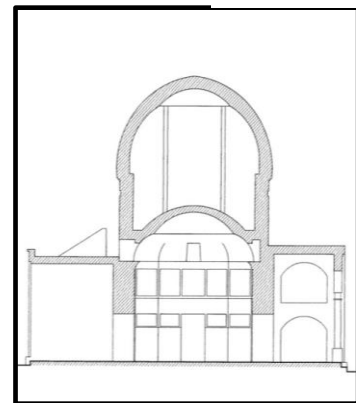
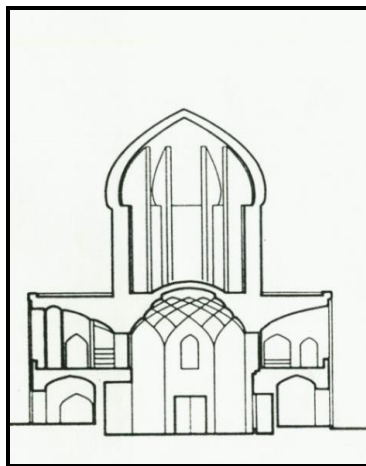
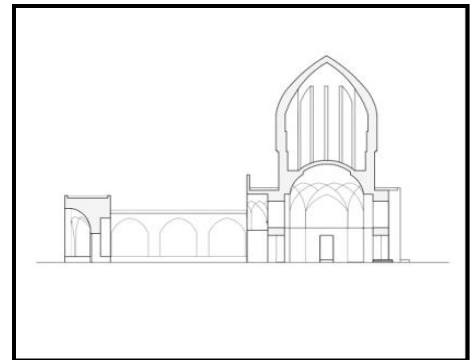
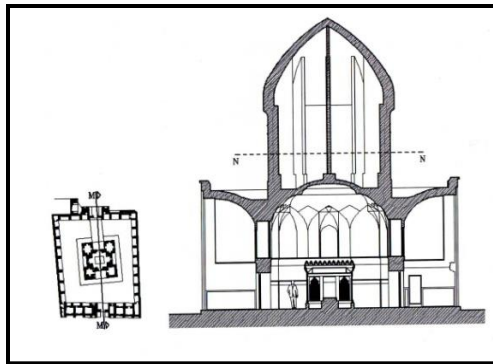
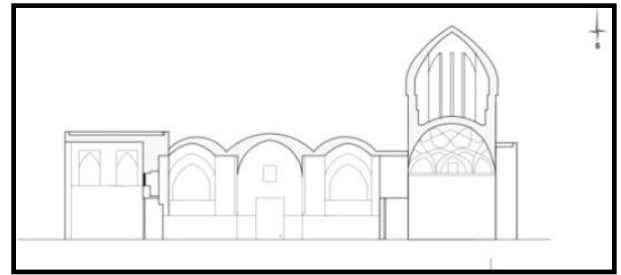
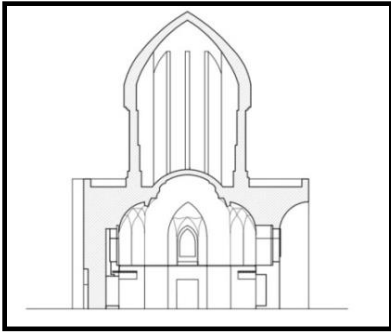


۶

- ۴- پلان امامزاده احمد بن علی کاسوا
- ۵- پلان بقعه ایویعلی مهدی
- ۶- پلان امامزاده زکریا عیسی آباد

- ۱- پلان مجموعه محمد فم
- ۲- پلان امامزاده شاهزاده قاسم کهک
- ۳- پلان امامزاده قاسم شاهواروق
- ۷- پلان امامزاده احمد کوهین

بررسی باستان‌شناسی معماری آرامگاه‌های.....



۱- مقطع امامزاده احمد بن علی

۲- مقطع امامزاده قاسم شاهواروق

۳- مقطع امامزاده زکریا عیسی اباد

۴- مقطع امامزاده محمد فم

۵- مقطع امامزاده احمد کوهین

۶- مقطع امامزاده قاسم کهک

۷- مقطع بقعه ابویعلی مهدی



۱۱



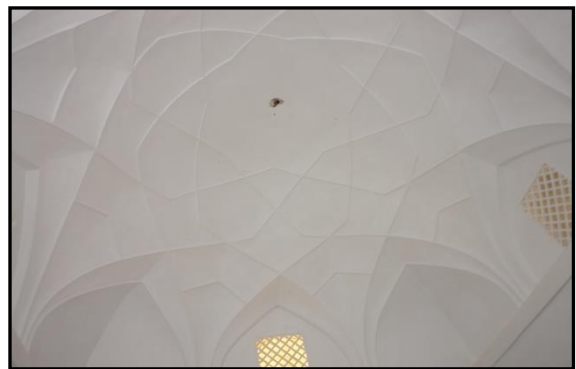
۱۰



۱۳



۱۲



تصویر ۱۰، ۱۱، ۱۲ و ۱۳: یزدی بندی زیر عرقچین بقعه ابویعلی، امامزاده قاسم شاهواروق، امامزاده قاسم کهک، امامزاده امامزاده محمدفم

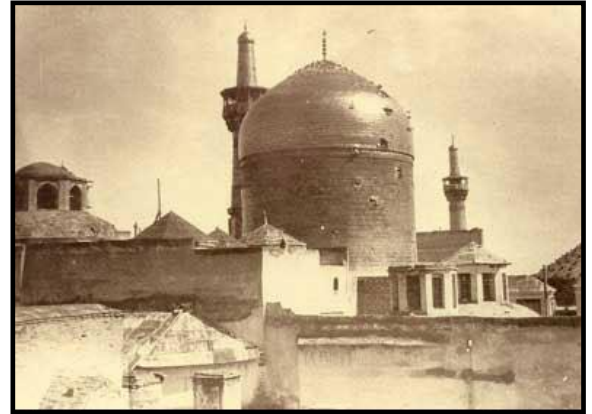
تصویر ۱۴- رسمی بندی زیر عرقچین گنبد امامزاده احمد کاسوا

تصویر ۱۵- رسمی بندی زیر عرقچین گنبد امامزاده زکریا

بررسی باستان‌شناسی معماری آرامگاه‌های.....



۱۷



۱۶



۱۹



۱۸



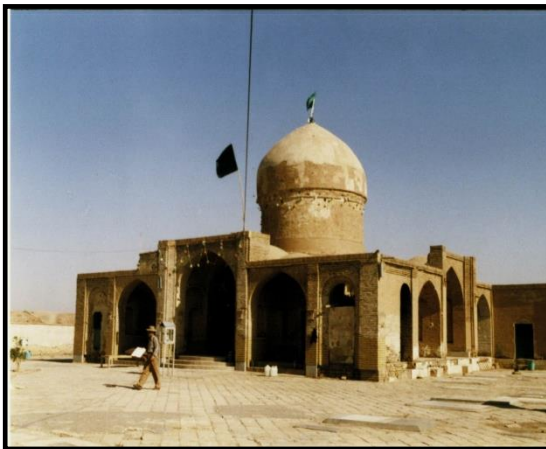
- تصویر شماره ۱۶-مقبره گوهرشاد در هرات
 تصویر شماره ۱۷- مدرسه تومان آغا در هرات
 تصویر شماره ۱۸-عکس قدیمی گنبد حرم امام رضا(ع)
 تصویر شماره ۱۹- گنبد سبز یا فیروزشاهی در مجموعه تربت جام
 تصویر شماره ۲۰- مزار احمد یسوی در ترکستان



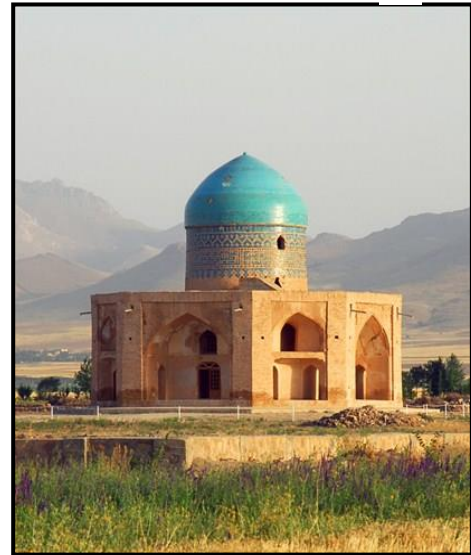
۲۲



۲۱



۲۴



۲۳



تصویر ۲۱ - گنبد شلجمی حضرت معصومه (ع) در قم

تصویر ۲۲ - بقعه شیخ جبرئیل کلخوران

تصویر شماره ۲۳ - آرامگاه ملاحسن کاشی در سلطانیه

تصویر شماره ۲۴ - امامزاده شاهزاده سکینه خاتون قم

تصویر شماره ۲۵ - بقعه خواجه ربیع در مشهد

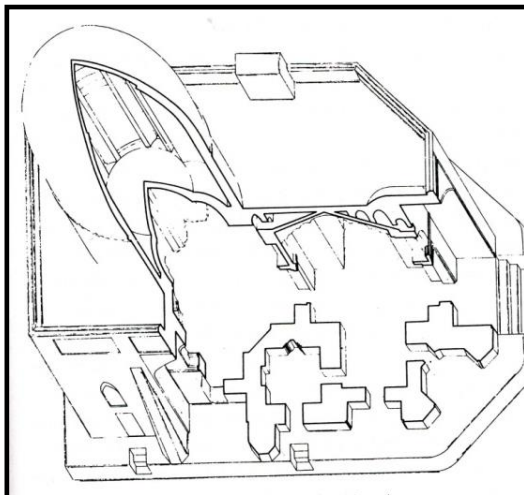
بررسی باستان‌شناسی معماری آرامگاه‌های.....



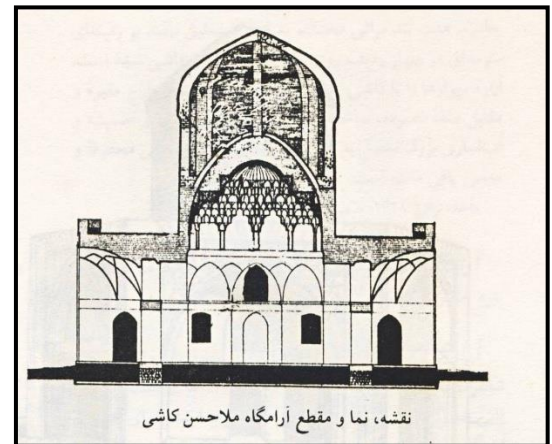
۲۷



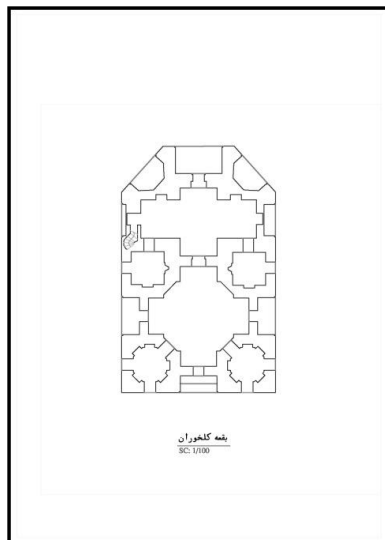
۲۶



۴



۳



- تصویر ۲۶- تصویر قدیمی امامزاده محروق نیشابور
 تصویر ۲۷- یزدی بندی زیر گنبد بقعه شیخ جبرئیل
 نقشه ۳- نما - مقطع آرامگاه ملاحسن کاشی
 نقشه ۴- برش طولی بقعه شیخ جبرئیل کلخوران
 نقشه ۵- پلان بقعه شیخ جبرئیل