

مسجد جامع ارومیه، معماری، تزیینات و تحولات

حسین فرهمند

دانشجوی مقطع کارشناسی ارشد رشته باستان شناسی دانشگاه تهران و کارشناس اداره میراث فرهنگی، صنایع دستی و گردشگری شهرستان بوکان

hfarahmand14@gmail.com

اسماعیل معروفی اقدم

دانشجوی مقطع کارشناسی ارشد رشته باستان شناسی (گرایش دوره اسلامی) دانشگاه تربیت مدرس

(تاریخ دریافت: ۱۳۹۲/۱۰/۲۱ تاریخ پذیرش: ۱۳۹۲/۱۲/۲۰)

چکیده

با نگرش به بافت قدیمی شهر ارومیه، مسجدی را می‌بینیم که گذر زمان آن را پیر و فرسوده کرده و تغییراتی اساسی و عمده بر پیکر اصلی آن وارد کرده است. این مسجد در هسته تاریخی و در مرکز تجاری این شهر و در کنار بازار تاریخی آن قرار گرفته است. تاریخ بنای اولیه مسجد جامع ارومیه به درستی معلوم نبوده، برخی آن را آتشکده‌ای مربوط به دوران قبل از اسلام می‌پندارند و برخی دیگر هسته اولیه بنای مسجد را مربوط به دوران اسلامی می‌دانند. با توجه به این که تاکنون بررسی جامعی بر روی این مسجد باشکوه انجام نشده، پژوهش حاضر که مبتنی بر مطالعات و برداشت میدانی بنای مسجد و بررسی منابع تاریخی و تحلیل کیفی دستاوردهاست، از یک طرف مراحل توسعه و دوره‌های تاریخی ساخت مسجد جامع ارومیه و از طرف دیگر ویژگیهای معماری و خصوصیات تزیینی آن را مورد بررسی قرار می‌دهد.

واژگان کلیدی: مسجد جامع ارومیه، معماری، بررسی منابع تاریخی

مقدمه

بناهای مذهبی همواره مورد احترام و توجه ملل و اقوام مختلف در طول تاریخ بوده است، و به لحاظ همین اهمیت، پیوسته کاملترین تجربه های هنری هنرمندان برجسته ی هر دوره ی تاریخی در خدمت معماری و تزئین نقوش بکار رفته در احداث چنانچه امکانی بوده است (زمرشیدی، ۱۳۷۴، ص ۷). در ایران سابقه معماری مذهبی به دوره پیش از تاریخ (معبد منقوش زاغه) بر می گردد (زارعی، ۱۳۹۰، ص ۲۵). با پیدایش دین اسلام معماری مذهبی جایگاه بسیار ویژه ای یافت و مسجد با خصلت اجتماعی و دموکراسی گونه اش جانشین معابد یا عبادتگاه ها و کاخ های باشکوه قبل از خود گردید. مساجد در طول تاریخ شکل گرفته اند و در بستر تاریخ کامل شده اند چرا که در برپایی آن ایده ها و تفکرات دینی بسیاری بکار گرفته شده است (شکاری، ۱۳۸۱، ص ۴۲). پیامبر (ص) نخستین اقدام خود را برای ساختن یک جامعه جدید و الگو با فعالیت معماری آغاز کرد. بدین ترتیب مسجد به عنوان نخستین فضای کالبدی شهری در جامعه اسلامی جای خاص خود را باز کرد (الویری، ۱۳۸۶، ص ۱۰۰). طرح مساجد اولیه در ایران بسیار ساده و ابتدایی بود و معماران این سرزمین سعی داشتند تا حد ممکن این مکان مقدس را شبیه به مدینه بسازند، فضای کلی مساجد نخستین متشکل بود از : شبستانی که در جلوی آن فضایی باز یا نیمه محصور قرار داشت (دانش مایه، ۱۳۷۴، صص ۳۵-۳۶). طولی

نکشید که طرح مسجد عرب از معماری زنده ایران محو گردید، از آن پس هم طرح و هم ساختمان هر دو کاملاً ایرانی شدند (گذار، ۱۳۷۷، ص ۳۷۶). در قرن ۴ هجری دگرگونی هایی در نقشه مساجد به وجود آمد که شامل یک ایوانی، دو ایوانی، چهار ایوانی و ترکیب چهار طاق و ایوان بوده که معماران دوره اسلامی آنها را از شیوه های معماری اشکانی و ساسانی اقتباس کرده اند (کیانی، ۱۳۷۴، ص ۸). و همان طور که کارل جی. دوری اشاره می کند طی این دوره « بزرگترین تغییرات قابل ملاحظه را می توان در ساختمان اماکن مقدسه ملاحظه نمود » (جی. دوری، ۱۳۶۸، ص ۳). به طور کلی مسلمانان برترین سبک های معماری و پدیده های هنری را در مساجد آفریدند، تا آنجا که یکی از راه های شناخت فرهنگ و تمدن مسلمانان در هر عصری، کاوش در آفرینش های هنری است که در ساخت و ساز مساجد بکار رفته است (برانند، ۱۳۷۸، ص ۲۴۲). مسجد جامع ارومیه که در حال حاضر در بین خیابان اقبال و مجموعه بازار قدیمی در جنوب شرقی شهر ارومیه واقع شده که از جمله بناهای باشکوهی است که نشان دهنده اوج معماری و هنر های تزئینی در زمان ساخت مسجد و دوره های بعدی می باشد و تنها دخالت ها، تحولات و دگرگونی های چندین دهه اخیر است که باعث ایجاد صدمات شدیدی بر پیکره ی ارزشمند مسجد خصوصاً صحن و حجره های اطراف آن وارد آورده است (تصویر شماره ۱)، (بی نا، ۱۳۵۹، ص ۲۲).

دوره بندی ساخت مسجد

- دوره اول: سلجوقی

مسجد جامع ارومیه یکی از مهمترین مساجد چهار طاقی در ایران است که تاکنون شناخته شده است. (ضابطی جهرمی، ۱۳۸۹، ص ۱۲۵). به نظر می رسد هسته اولیه این مجموعه گنبدخانه جنوبی آن باشد که در دوره سلجوقیان احداث شده است (حاجی قاسمی، ۱۳۴۸، ص ۴۱). دونالد ویلبر در کتاب "معماری اسلامی ایران در دوره ایلخانیان" در توصیف مسجد جامع ارومیه و تاریخ ساخت آن می نویسد: مسجد جامع رضائیه شامل یک شبستان گنبد دار مربع است... که بر دیوار جنوبی اتاق گنبد، محراب بزرگ گچی به تاریخ ۶۷۶ هجری قمری وجود دارد، از شکاف های محراب قطعات کوچک محراب گچی قدیمی تر دیده می شود محراب قدیمی و خود شبستان از ۶۷۶ هجری قمری قدیمی ترند. (ویلبر، ۱۳۴۶، ص ۱۲۳). با توجه به اینکه محراب حاضر بر روی محراب قدیمی تر بنا شده و خود بنا نیز باید قدیمی تر از محراب باشد، به نظر می رسد که تاریخ دوره سلجوقی معقول تر باشد (عقابی، ۱۳۷۸، ص ۳۹). همانطور که محمد ابراهیم زارعی عنوان می کند: وضعیت موجود مسجد جامع ارومیه، از دوره سلجوقی قدیمتر نیست اهمیت شهر ارومیه و معماری مسجد همه گواه این مدعاست که گنبدخانه بر بنیاد مسجدی قدیمتر ساخته شده که نمونه های مشابه آن در شهرهای اصفهان و گلپایگان و قزوین موجود است (زارعی، ۱۳۹۰، ص ۱۲۵).

دوره دوم: ایلخانی

مهمترین اتفاق پس از ساخت گنبدخانه مسجد جامع ارومیه در دوره سلجوقی، ساخت محراب و تزئین گنبدخانه در عصر ایلخانان است (زارعی، ۱۳۹۰، ص ۱۲۶). محراب نفیس مسجد که در دوره آباخان ساخته شده از نظر گچبری و خطوط، یکی از زیباترین آثار هنری مغول بوده و مانند محراب معروف الجایتو در مسجد جامع اصفهان که به سال ۷۱۰ هجری قمری است از شاهکارهای عالی صنعت گچبری این زمان به شمار می روند. کتیبه ی محراب نفیس گنبدخانه به تاریخ ۶۷۶ هجری قمری است (حاجی قاسمی، ۱۳۸۳، ص ۴۲ و دهقان، ۱۳۴۸، ص ۲۰۸). و به خط رقاع است که استادکار محراب را معرفی می کند. محراب به دست استاد عبدالمومن تبریزی گچبری شده است (مشکوتی، ۱۳۴۹، ص ۱۸). این محراب، قدیمی ترین نمونه نوعی محراب است که بعد از حمله مغول رواج یافته است و طرحهای این محراب مفصل تر و پیچیده تر از نمونه های دوره سلجوقی است (ویلبر، ۱۳۴۶، ص ۱۲۳). در این دوره محوطه ستونداری نیز به گنبد خانه اضافه می - شود، شبستان فرعی یا چهلستون در قسمت جنوب غربی شبستان اصلی واقع شده و در خاکبرداری از کف آن مقداری اشیاء شکسته متعلق به دوره ایلخانی به دست آمده، این چهلستون به خاطر ضایعات وارده چندین بار مورد مرمت قرار گرفته است (آرشیوسازمان میراث فرهنگی). در کتاب دایره المعارف بناهای تاریخی

دوره چهارم : قاجاریه

در این دوره ورودی ضلع شمالی و شبستان شرقی مورد بازسازی قرار گرفته است، و باغچه بندی مسج دتغییر و حوض دوم نصب می گردد (آرشیوسازمان اوقاف وامورخیریه استان آ.غ).

دوره پنجم : معاصر

دوره معاصر را باید نقطه عطفی در حیات مسجد جامع ارومیه دانست. در این دوره مداخلات گسترده ای در کلیه بخش های مسجد صورت می پذیرد. در دهه های اخیر درهای حجره های ضلع جنوبی را برداشته و چهار حجره جلوی گنبدخانه را تخریب کرده اند. (حبیب و دیگران، ۱۳۶۳، ص ۴۲). درهای ورودی تمام حجره ها ارسی و مزین به شیشه های رنگین بوده که در تعمیر بنا با در و پنجره های جدید جایگزین شده است. امروزه ساختمان جبهه شرقی تخریب و تالار بزرگی با سقف شیروانی به جای آن احداث گردیده است و این لطمه بزرگی به معماری بنا وارد کرده است، خاکبرداری صحن برای ساخت حوزه علمیه و بالا آوردن سطح کف صحن نیز از دیگر اقدامات این دوره است (پلان شماره ۱)، (فرهمند، ۱۳۹۲، ص ۸۰).

نظریات گوناگون در مورد بنای مسجد:

در مورد بنای مسجد نقل قول های بسیاری وجود دارد و با توجه به متون تاریخی از مسجد جامع در کنار بازار ارومیه در قرن چهارم اسم می برند و

در دوره اسلامی در معرفی این بخش از مسجد جامع نوشته شده است: در ضلع جنوبی صحن و متصل به شبستان گنبد دار، شبستانی با ستون های سنگی نسبتاً قطور و طاق گنبد آجری وجود دارد که با دو ورودی بر شبستان اصلی ارتباط پیدا می کند که کف آن از سطح صحن پایین تر است. در جلوی این شبستان یک ردیف با ۹ باب حجره کم عمق وجود دارد... این بخش در امتداد شرقی - غربی قرار گرفته است، ورودی بزرگ این بخش در کنار شبستان گنبد دار قرار گرفته و دارای مقرنس های گچ بری شده می باشد (عقابی، ۱۳۷۸، ص ۳۹).

دوره سوم: زندیه

در سال ۱۱۸۴ هجری قمری به دستور رضاعلی خان بیگلربیگی افشار و حاکم ارومیه تعمیراتی در این مسجد به عمل آمد و برسنگ نوشته ای در بالای در مسجد تاریخ ۱۱۸۴ هجری قمری ثبت شده است (دهقان، ۱۳۴۸، ص ۲۰۸ و حاجی قاسمی، ۱۳۸۳، ص ۴۲). حجرات قدیمی اطراف صحن مسجد و شبستان شرقی همگی مربوط به اوایل دوره زندیه هستند. لازم به ذکر است که در این دوره دو ورودی شمالی و غربی برای مسجد ایجاد گردیده است. در این دوره حجرات ضلع جنوب غربی با برداشتن دیوار شمالی چهلستون ایجاد شده اند (مشکور، ۱۳۴۹، ص ۳۶۱).

روایات مذهبی علمای مسیحی و مسلمان مبنی بر آتشکده بودن محل قبلی مسجد جامع و از همه مهمتر مشابهت پلان گنبدخانه با کاخ‌های ساسانی (بخصوص کاخ ساسانی دامغان) و همچنین کشف آثار و بقایای دیوار و تهِ ستونهای قدیمی به هنگام مرمت‌های قبلی که در داخل چهلستون انجام شد، این فرضیه قوت می‌بخشد که در محل فعلی مسجد، معبدی مربوط به دوره قبل از اسلام وجود داشته است. برخی عقیده دارند که این ساختمان کلیسا بوده، ولی اگر این مکان کلیسا بوده باید محرابی داشته باشد، در حالی که محل محراب باز و آزاد و اثری از محراب نیست (انزلی، ۱۳۸۴، ص ۱۹۱). در واقع در کلیساها، محور کلیسا منطبق با جهت شرقی - غربی (جهت مقدس مسیحی) تنظیم می‌شود که از انتهای غربی به سمت محراب در منتهی الیه شرقی می‌رود (اهری، ۱۳۸۴، ص ۴۱). برخی‌ها عقیده دارند که این بنا از اول مسجد بوده، در این حالت نیز می‌بایست محرابی داشته باشد که ندارد و جای محراب فعلی، محلی باز بوده و حتی می‌توانسته درب ورودی باشد (انزلی، ۱۳۸۴، ص ۱۹۱). اما عده ای دیگر هم معتقدند که این بنا معبدی بوده که بین اضلاع طبقه اول و دوم آن آزاد بوده تا هوای پاک در آن جریان یابد و هوای کثیف بیرون رود و دود حاصله از افروختن آتش تهویه شود. «صاحب برهان این معبد را درخش خوانده و می‌نویسد که یکی از حواریون زردشت به نام راس البغل آن را بنا کرده است.» (همان، ص ۱۹۲).

به روایتی دیگر می‌گوید «این مسجد، نخست معبد زردشتیان بوده و قبل از انوشیروان عادل ساخته شده و درب ورودی آن از طرف محراب باز می‌شده که هم اکنون نیز آثارش باقی مانده است و دو باب اطاق رو به محراب (مقابل درب ورودی پیشین) قرار داشته که جایگاه موبدان بوده است» که البته در حال حاضر هیچ اثری از این دو باب اطاق وجود ندارد. عده ای دیگر از محققین معتقدند که هسته ی اولیه ی مسجد جامع ارومیه، گنبدخانه آن است که بعد از ورود اسلام به ایران و در زمان سلجوقیان بنا شده است (کاویانپور، ۱۳۴۶، ص ۵۲۰). همچنین با توجه به اشارات ابن حوقل که در قرن ۴ هجری قمری از مسجد دیدن کرد و توضیحاتی که حمد... مستوفی در سال ۶۱۷ از آن داده است می‌بایست بنای گنبدخانه قدیمی‌تر از تاریخ محراب باشد (ابن حوقل، ۱۳۶۶، ص ۸۴ و مستوفی، ۱۳۶۲، ص ۲۴۲) به همین دلیل تاریخ بنای آن را با دوره ی سلجوقیان در ارتباط می‌دانند.

بررسی ویژگی های معماری مسجد:

مسجد جامع کنونی ارومیه با پلان مستطیل شکل از دو بخش گنبدخانه و شبستان سرپوشیده تشکیل یافته است که در دوره‌های مختلف تحولات و تغییرات زیادی به خود دیده است، ولی فضای معماری آن با شاخه‌های آمیختگی اش و تزئینات منحصر به فرد آن روح نواز نظاره‌گران آن است.

۱- گنبد خانه مسجد:

مجموعه بنای کنونی مسجد با بخش های مختلف قدیمی و جدید، به مرور زمان در اطراف هسته ی اولیه ی بنا - شبستان گنبددار ساخته شده است (عقابی، ۱۳۷۸، ص ۳۹). این شبستان گنبددار که در ساختمان آن تمام مشخصات یک بنای قدیمی و معماری اسلامی را می توان مشاهده نمود به احتمال قریب به یقین مربوط به دوره سلجوقیان (قرن ششم ه. ق) می باشد (تصویر شماره ۲)، (فرهمند، ۱۳۹۲، ص ۸۴). گنبدخانه هسته اولیه و قدیمی ترین بخش مجموعه مسجد می باشد که با تناسبات دقیق معماری اش چشم هر بیننده ای را خیره می نماید، گنبد و تقسیم بندی های نمای خارجی و داخلی به ویژه محراب گچبری زیبای آن، که مربوط به دوره ایلخانی است و کتیبه های متعدد کوفی، نسخ و ثلث آن در زمره بهترین آثار هنری هستند. پلان این گنبدخانه ی مربعی به ابعاد $۱۰/۶۰ \times ۱۰/۶۰$ سانتیمتر می باشد و شالوده آن بر روی چهار جرز سنگی بنا نهاده شده و از جمله مساجدی است که به شکل چهار طاقی بنا شده است (اللهوردی زاه، ۱۳۸۷، ص ۸۷). چهارطاقی بناهایی هستند با پلانی مربعی شکل (زمرشیدی، ۱۳۷۴، ص ۱۴۳). و متشکل از چهار ستون و یا چهار جرز که توسط چهار طاق قوسی شکل به یکدیگر متصل شده اند، در دوره ی ساسانی جهت ایجاد بنای مقدس آتشگاه استفاده می گردید که معماران ایرانی در قرون نخستین اسلامی از این چهار طاقی ها در بنای مساجد الهام گرفته اند (دانش مایه، ۱۳۷۴، ص ۶۱).

مهمترین مساجد چهارطاقی که تاکنون شناخته شده اند عبارت اند از: مسجد جمعه اردستان، مسجد جمعه برسیان، مسجد جامع بروجرد، مسجد جامع گلپایگان، مسجد جمعه اصفهان، مسجد جمعه قزوین، مسجد جمعه قم، مسجد جامع نطنز، مسجد جامع ارومیه و مسجد جامع ساوه و مسجد ایزد خواست که در ابتدا آتشکده بوده و با ورود اسلام به مسجد تبدیل می شود (ضابطی جهرمی، ۱۳۸۹، ص ۱۲۵). در هر ضلع گنبدخانه به استثنای ضلع جنوبی (که در آن محراب قرار دارد) دو طاقنمای بزرگ وجود دارد. نقشه آن در اصل گوشک مانند بوده که در سه طرف مدخل داشته است (ویلبر، ۱۳۶۵، ص ۱۲۳). اما به دلیل دخل و تصرفات سالهای گذشته ورودی سمت حیاط مسدود و تنها از چهار طاقنمای شرقی و غربی به عنوان دربهای رابط با چهلستون و سالن نوساز استفاده می کنند، در ۳ ضلع از ۴ ضلع فضای مربع، ۶ پنجره قوس دار تعبیه شده این پنجره ها در بالای طاق نماهای اطراف شبستان منظور شده اند. و در سمت جنوب محراب سبب مسدود شدن دو پنجره گردیده است، در حدود ۷۰ سانتیمتر بالاتر از پنجره های مذکور در محلی که فرم گنبد از ۴ ضلعی به ۸ و ۲۴ ضلعی تبدیل می گردد ۴ باب پنجره در چهار طرف گنبد وجود دارند، قوس این پنجره ها مانند محراب به فرم طاق سه برگ می باشند (عقابی، ۱۳۷۸، ص ۳۹). برای تبدیل فضای مربع به کثیرالاضلاع از گوشواره و فیلیوش های مناسب به نحو بسیار ماهرانه ای

استفاده کرده‌اند، پایه‌های مدور گنبد از روی تقسیمات ۲۴ شروع و با خیز نسبتاً کشیده‌ای به انتها ختم می‌شود. در داخل گنبدخانه هیچگونه تزئینات آجر وجود ندارد اما فرم رگهای آجری گنبد از نظم خاصی برخوردار است. تا محل شروع گنبد دیوارها و جرزها دارای اندود گچی می‌باشد ولی سقف زیر گنبد آجری است. به گفته برخی معمرین سقف گنبد تا حدود ۳۰ - ۳۵ سال قبل دارای اندود گچی به رنگ آبی آسمانی بوده است (آرشیو سازمان میراث فرهنگی آ.غ).

مصالح بکار رفته در ساختمان گنبدخانه از دو ماده متفاوت آجر و سنگ بوده و بدنه این فضا تا ارتفاع حدود ۴/۵ متر از کف فعلی از سنگهای منظم خاکستری رنگ بدون نماسازی و اندودکاری ساخته شده است. از بدنه سنگی یاد شده به طرف بالا مصالح شبستان تبدیل به آجر می‌گردد. تکنیک کار و انتخاب مصالح در گنبدخانه مانند بنای تاریخی سه گنبد ارومیه از دوره سلجوقی می‌باشد (اللهوردی زاده، ۱۳۸۷، ص ۸۹). شاخصه اصلی معماری سلجوقی هنر آجرکاری آن است (خوارزمی، ۱۳۸۹، ص ۸۷). که در گنبدخانه این مسجد از این دوره نیز ساخت و ساز و نماسازی با آجر به اجرا در آمده است، با توجه به قسمتهایی از نمای آجری متوجه فواصل زیاد و یکنواخت بین آجرها می‌شویم که مانند سایر بناهای دوره سلجوقی محل نقش مهر (تویی‌های گچی) و یا طرحهای دیگر بوده که متاسفانه بدلیل شرایط جوی منطقه و تعمیرات سالهای گذشته این نقوش از بین رفته‌اند. با توجه

به مطالب گفته شده می‌توان نتیجه گرفت که گنبدخانه در زمان سلجوقیان احداث شده و سایر بخشها به آن اضافه گردیده است (فرهمند، ۱۳۹۲، ص ۸۵). در اجرای گنبد از تبدیل مربع به هشت ضلعی و شانزده ضلعی بهره برده شده است و درست در مکانی که دایره شروع می‌شود، گوشه‌سازی پتکانه (طاقهای کوچکی که روی هم سوار می‌شوند) به اجرا در آمده است و روی آن نیز سه کنج یا گوشواره دیده می‌شود که جهت تغییر حالت پلان مربع گنبدخانه به دایره کاربرد دارد. گوشواره در واقع یکی از عناصر مخصوص معماری ساسانی بود... که پس از تشکیل امپراتوری اسلام، معماری اسلام از این نقش به عنوان سرمشق استفاده کرده است (تصویر شماره ۳)، (زمرشیدی، ۱۳۷۴، ص ۳۹). نمای خارجی گنبد نیز شامل پایه آجری شانزده ترک است که به نوک گنبد منتهی می‌شود (مشکوتی، ۱۳۴۹، ص ۱۸). گنبد مسجد جامع ارومیه از نوع دو پوسته گسسته است. استفاده از این نوع گنبد در دوره سلجوقی مورد استفاده قرار گرفت که کهنترین نمونه آن را در واقع در برج های خرقان قزوین از همین دوره می‌توان مشاهده کرد (پیرنیا، ۱۳۸۷، ص ۷۵). اقلیم سرد و مرطوب منطقه سطح گنبد را بارها دستخوش تغییرات قرار داده است. در سال ۱۲۸۷ هجری قمری به دستور شجاع الدوله افشار حاکم ارومیه - و خوی گنبد را تعمیر کردند (اللهوردی زاده، ۱۳۸۷، ص ۴۷). محمد تمدن در کتاب تاریخ رضائیه راجع به تعمیرات نادرست و تغییر

های کوفی منقوش بالای محراب و چهار ضلع شبستان قدیمی ترین و کتیبه های دور پنجره ها و طاق نماها جدیدترین آنها هستند.

کتیبه ها به چهار دسته تقسیم می شوند:

۱- کتیبه های دور طاق نماها و پنجره ها که به خط نسخ سفید بر روی زمینه مشکی نوشته شده اند و اکثر آنها از نظر کار و ظرافت کم مایه اند.

۲- کتیبه ساقه گنبد که از جنس گچ و به رنگ سفید بر زمینه مشکی می باشد که قسمت اعظم آن فروریخته و از بین رفته است این کتیبه مربوط به سال ۱۳۰۹ هجری و به خط ثلث است.

۳- کتیبه های کوفی دور اتاق شبستان که به خط کوفی با تزئینات گلدار برجسته و با نقوش گل و بوته به غیر از کتیبه های ذکر شده در سراسر مسجد آیات قرآنی زیاد دیگری گچبری شده است که همگی آنها متعلق به دوره قاجاریه است قسمت اعظم این کتیبه ها در سال ۱۳۵۰ هجری قمری توسط محمد بن شرفشاه گچبری شده است که نام او و تاریخ اتمام آن در پایان کتیبه ها آمده است.

۴- کتیبه های محراب که به خط کوفی و ثلث هستند و متن آنها برگرفته از آیات قرآنی و احادیث پیامبر و همچنین نام سازنده محراب است (تصویر شماره ۴-۵)، (فرهمند ۱۳۹۲، صص ۸۷-۸۶).

محراب مسجد :

محراب بزرگ و گچبری شده مسجد جامع ارومیه که در ضلع جنوبی گنبدخانه قرار گرفته

پوشش بام چنین می نویسد: «... گنبد آن را تعمیر کرده اند و در این تعمیرات به اصول فنی خیارکهای ماریچی سطح خارجی گنبد صدمه وارد شده است و با صرف هزینه گزاف آن خیارکها را ذره ذره دور می ریزند تا جای تسطیح شده آنها را کاشی کاری نمایند، کاشی هایی که روی گنبد چیدند بیش از ۴۰ سال دوام نکرد» (تمدن، ۱۳۵۰، ص ۶۷). بالاخره مرحوم آیت ا... عرب باغی دستور دادند گنبد را که قبلاً از روی نادانی خیارکهایش را کنده و گاه گل کرده بودند، دوباره تعمیر و از نو کاشی کاری و صحن و حجره ها را نیز از وضع پریشانی درآورند (الهوردی زاده، ۱۳۸۷، ص ۴۸). بر طبق روایات گذشته بر بالای گنبد یک شبکه طلائی یا پری به شکل آفتاب وجود داشته که دارای عملکردی خاص بوده است ولی در حال حاضر اثری از آن نیست و ما تنها به نقل آنها اکتفا می کنیم. «بر راس گنبد مسجد شبکه طلائی از روی اصول فنی و قواعد هندسی نصب شده بود که بر اثر حرارت و تابش آفتاب ساعات روز و نصف النهار ظهر را تعیین می نموده که بعد به واسطه تعمیر گنبد اسباب مزبور را از محل اصلی خود منحرف کردند و خاصیت مربوط هم از بین رفت.» (حقیقت، ۱۳۷۶، ص ۵۴).

کتیبه های گنبدخانه:

کتیبه های گوناگونی با خطوط کوفی، ثلث و نسخ در داخل گنبدخانه وجود دارد که هرکدام مربوط به زمانی خاص است و در این میان کتیبه

است در ردیف پرکارترین، بزرگترین و قدیمیترین محرابهای گچبری زمان ایلخانی می باشد که در سال ۶۷۶ هجری قمری بدست هنرمندی توانا به نام عبدالمومن بن شرفشاه تبریزی ساخته شده و از لحاظ تکنیک کار و طرح های هندسی، خطوط کوفی به کار رفته و نقش و نگار بی نظیر است و مساحتی در حدود ۶۰ متر مربع را به خود اختصاص داده است (حیدری، ۱۳۷۵، ص ۵۳۰). این محراب بزرگ گچی که تاریخ ساخت آن ۶۷۶ هجری قمری است بر روی محراب قدیمی تر مسجد و بصورت الحاقی و برجسته قرار گرفته است به طوریکه از شکاف های آن قطعات کوچک محراب گچی قدیمی تر دیده می شود و همان طور که دونالد ویلبر اظهار می کند: «محراب قدیمی تر و خود شبستان گنبد از ۶۷۶ هجری قمری قدیمی ترند و احتمال می رود که به دوره ی سلجوقی تعلق داشته باشد(تصویر شماره ۶)،(ویلبر، ۱۳۶۵، ص ۱۲۳). محراب از دو طاق نما که هر یک در بالای قوس دیگری قرار دارد تشکیل شده در بخش تحتانی محراب دو نیم ستون با تزئینات برجسته با سر ستون شیاردار به فرم قاشق تراش گچبری شده و قوس طاق نما بر روی این دو سر ستون قرار گرفته است. طاق نمای اول محراب با نغول ساده آن در حد فاصل ستونهای نیم برجسته واقع شده است، این نغول ساده دارای قوس سه برگ تزئینی بوده و بر روی قوس مذکور کتیبه کوتاهی به خط کوفی وجود دارد. در وسط سرستونها دو حاشیه افقی و موازی

وجود دارد، به صورتی که حاشیه بالایی شامل نقوش برجسته نسبتاً درشتی می باشد و در حاشیه پایین که پهن تر است کتیبه ای قرار گرفته است کتیبه آن به خط رقاع که استادکار محراب را معرفی مینماید: (عمل عبدالمومن بن شرفشاه النقاش التبریزی فی شهر ربیع الاول سنه سته سبعین و ستمائه)، (عقابی، ۱۳۷۸، ص ۴۰). در قسمت مرکزی محراب عالیترین شیوه گچبری وجود دارد به گونه ای که زمینه توری مانند و مشبک آن با گوی های نیم برجسته یا قبه ها با مهارت خاصی به هم دوخته شده اند، گویی تارهای ابریشم را به صورت گل های برجسته به هم بافته اند. در مرکز طاق نما گچبری فوق العاده ای وجود دارد به گونه ای که چندین قبه ی مشبک نیم برجسته در ردیف ۱۲ تایی قرار دارد فرم قبه ها به گونه ای است که تشکیل دو دایره متداخل و هم مرکز را می دهد؛ فواصل آنها با نقوش اسلیمی کامل شده است و بقایای محراب قدیمی که قبلاً عنوان گردید در این بخش قابل رویت است. در بالای این قوس یک حاشیه افقی وجود دارد که در وسط آن ستاره هشت پری به وجود آورده است و این ستاره هشت پر فرم کاشی های دوره ایلخانی را تداعی می کند. در بخش میانی آن سوره قد افلح المومنون تا آخر آیه ۱۳ نوشته شده و در حاشیه بیرونی محراب نیز آیه ۲۵۵ و قسمتی از آیه ۲۵۶ سوره بقره به خط کوفی گچبری شده است. در آخرین قسمت بالای محراب حاشیه عریض بسیار زیبایی با گل و بوته با نقوش

بزرگتر، از بقیه قسمت‌ها وجود دارد (تصویر شماره ۷)، (فرهمنده، ۱۳۹۲، ص ۸۸).

چهلستون یا شبستان قدیمی مسجد:

با توجه به پلان مجموعه در ضلع جنوبی صحن در کنار گنبدخانه، چهلستون قدیمی با ستونهای سنگی قطور وجود دارد که طاق آن آجری با دو سر در ورودی به شبستان گنبددار ارتباط پیدا می کند این چهلستون متصل به شبستان اصلی گنبد خانه - بوده و زمان ساخت آن نیز جدیدتر از آن است، این بخش در امتداد شرقی - غربی قرار گرفته است و دارای دو ورودی بوده که ورودی بزرگ آن در نزدیکی شبستان گنبددار قرار گرفته و با مقرنس های گچبری شده با تزئینات گچی رنگ آمیزی شده به اشکال ترنج و سرترنج و کاشی های خشتی هفت رنگ تزیین شده است (تصویر شماره ۸)، (عقابی، ۱۳۷۸، ص ۴۰). شبستان چهلستون مسجد پلانی مستطیل شکل با ابعاد (۱۳/۴۰ × ۴۷) و ۶۰۰ متر مربع مساحت دارد و کف فعلی آن نسبت به کف حیاط ۱۳۶ سانتی متر پایین تر است و باید پس از گذشتن از چند پله به کف اصلی رسید. درون شبستان دو ردیف ۹ تایی ستون سنگی (۱۸ ستون) و یک ردیف ستون نیم برجسته متصل به دیوار جنوبی که قرینه آنها قبلاً در دیوار شمالی وجود داشته قرار گرفته است، بر اثر ریزش و دوباره سازی دیوار مذکور ستونهای نیم برجسته در دیوار شمالی برداشته شده، شبستان چهلستون به وسیله ی طاقی از نوع آهنگ به گنبدخانه الحاق

شده است. چهلستون متشکل از ۲۷ گنبد کوچک می باشد و از ترکیب طاق با تویزه ها شکل گرفته اند، در بالای هر یک از آن ها هرنویی واقع شده این تویزه ها کاربرد باربری داشته اند به طوری که باربری گنبد های کوچک را به ستون ها منتقل می سازند (پلان شماره ۲)، (فرهمنده، ۱۳۹۲، ص ۸۹). ستونهای چهلستون تا محل شروع پاکار قوس ها از سنگهای تراش خاکستری مشابه سنگهای بکار رفته در قسمت تحتانی گنبد خانه انتخاب شده ولی از نظر تکنیک و فرم سنگ چینی، در سطحی ابتدایی تر نسبت به آن قرار دارند. به طور کلی مصالح بکار رفته در شبستان سنگ و آجر است که از آجر در طاق ها و تویزه ها و از سنگ برای دیوارها و ستونهای شبستان استفاده کرده اند، و به طور متوسط ارتفاع آنها ۳۵۰ سانتیمتر است، ملات به کار گرفته شده ماسه و آهک و خاک می باشد (الهوردی زاده، ۱۳۸۷، ص ۴۸). فضای اشغالی توسط طاق و تویزه های مجاور دیوار ضلع شمالی کوچکتر از طاق و تویزه های میانی و ضلع جنوبی است، در ضمن ستونهای این ناحیه نیز رانش بیشتری داشته و در حدود ۲۰-۲۵ سانتیمتر به جلو خم شده است که علت این رانش ها خاکبرداری صحن مسجد و ساختن حوزه ی علمیه در آن بوده است. کف شبستان در دوره های مختلف پر شده بود در حین حفاری در زیر کف چهلستون یا شبستان ستوندار شالوده آثار قدیمی تری به دست آمد که برای مثال می توان به ته ستون های سنگی بدست آمده در عمق نزدیک به یک متری

کف فعلی آن اشاره کرد و در قسمت انتهایی شبستان نیز چاهی پیدا شد که مقداری اسکلت انسان از داخل آن بیرون آمد. همچنین از پای ردیف چهارم ستونها از سمت غرب یک کوزه سکه مربوط به امپراطوری قسطنطنیه پیدا شد (آرشیوسازمان میراث فرهنگی آ.غ).

صحن مسجد

- ضلع جنوبی صحن:

در این ضلع علاوه بر گنبدخانه و چهلستون قدیمی، چندین حجره به صورت یک ردیف طاقنمای آجری وجود دارد که در جلوی این چهلستون واقع شده اند که شامل یکردیف ۹ باب حجره ی کم عمق است که تا سال ۱۳۵۳ نیز دارای درب و پنجره بودند (عقابی، ۱۳۷۸، ص ۳۹). درهای حجره‌ها تماماً ارسی و مزین به شیشه‌های الوان بوده که بعدها ضمن تعمیراتی که مردم انجام داده‌اند درها و پنجره‌ها تعویض گردیده که امروزه از آنها خبری نیست. هم اکنون تنها ۷ باب از این حجره ها باقی مانده و ۲ تای آن تخریب شده است (تصویر شماره ۹)، این حجره‌ها با آجر و سنگ بنا شده اند؛ به طوری که این حجره‌ها از جنس آجری و روی سکوها سنگی واقع شده‌اند و در زیر این سکوها کانال‌های کوچکی ایجاد کرده اند در بالای این سکوها چند گونه آجرکاری دیده می‌شود که این آجرکاری‌ها به صورت جناغی، خفته راسته و راسته می باشند (الهوردیزاده، ۱۳۸۷، صص ۹۱-۹۰).

- ضلع شمالی صحن:

در ضلع شمالی صحن مسجد جامع ارومیه نیز در ابتدا به مانند دیگر اضلاع صحن دارای حجره هایی بوده که به هنگام احداث حوزة علمی-تخریب شدند و چیزی از آنها باقی نمانده است. این حجره ها از لحاظ اشکال و فرم کاملاً مشابه با حجره های ضلع غربی بودند، ورودی حجره‌ها از طریق فضاهای واسطه‌ای که در بین آنها قرار داشته با صحن در ارتباط بودند (تنها در حجره های ضلع غربی بدین صورت نبوده است). امروزه در این قسمت دیواری آجری ساخته شده که دری به سمت راسته سنگ تراشان دارد و جای در قدیمی تر را گرفته که به طور کامل تخریب شده است. این دیوار دارای تزییناتی مانند حجره‌هاست به صورتی که نمایی از طاق پنج اوهفت دارد و پایین دیوار سنگ چین است که به صورت طاقچه پیش آمده و دیوار آجری روی آن قرار گرفته است (تصویر شماره ۱۰)، (گزارشات مسجد جامع ارومیه، ۱۳۵۹، ص ۱۲).

- ضلع غربی صحن:

در ابتدا در ضلع غربی یک ردیف حجره در جلوی شبستان ستوندار یا چهلستون مسجد وجود داشته؛ قوس بکار رفته در این حجره ها به صورت پنج در هفت کنده است و دو باب از این حجره‌ها در سالهای اخیر به ۲ طبقه تبدیل شد و بقیه به همین شیوه قدیمی باقی ماندند تا اینکه همه ی آنها تخریب شدند و اکنون هیچگونه اثری از این حجره ها نیست (تصویر شماره ۱۱)، امروزه در این سمت حیاط ساختمان جدیدتری (حوزه

نتیجه گیری

تاریخچه مساجد نشان می دهد از زمان احداث اولین مسجد در اسلام همواره ساخت و ساز این مکان مقدس با درایت و مطالعه بوده است. این بناها که اولین پایگاه و مرکز تجمع مسلمانان بوده، در نظر مسلمان خانه ی خدا و محل عبادت است و به همین دلیل در تمامی ادوار مختلف اسلامی و در تمام سرزمین های اسلامی بنای آن اهمیت فراوان دارد. مساجد جامع از جنبه روند شکل گیری فضای کالبدی به دو گروه تقسیم می شوند: گروه اول شامل مسجد هایی است که ساختمان آنها در طول تاریخ تغییر شکل پذیرفته و در هر دوره فضاهایی به آن الحاق شده و بخش هایی از آن را تغییر داده اند؛ گروه دوم شامل مسجد هایی است که از ابتدا با نقشه ای از پیش طرح شده ساخته می شده و هیچ تغییر شکلی نمی پذیرفتند. مسجد جامع ارومیه اثری کم نظیر است و جزو مساجد گروه اول بشمار می آید که آثار دوره های تاریخی مختلف را در آن می توان مشاهده نمود. نتایج مطالعه و بررسی های این مسجد باشکوه شمال غرب ایران نشانگر آن است که هسته ی تاریخی و اولیه ی مسجد یعنی گنبدخانه و چهلستون قدیمی آن دگرگونی ها و تحولات چندانی در طی ادوار مختلف نیافته است و تنها اقلیم سرد منطقه موجب دگرگونی هایی در گنبد آن شده که چندین بار مورد مرمت های ناشیانه قرار گرفته است؛ همچنین با توجه به اینکه این قسمت ها مدت زمان زیادی است که کارکرد خود را از دست داده اند، آسیب هایی نیز متوجه

علمیه (وجود دارد با نمای آجری که سازنده آن خواسته با پنجره های گنبدخانه هماهنگ سازی کند که در این کار خیلی موفق نبوده است. این حوزه علمیه در واقع در محل حجره های غربی ساخته شده و آثار این حجره ها در پشت ساختمان آن کاملاً مشهود است (فرهمنده، ۱۳۹۲، ص ۹۳).

- ضلع شرقی صحن:

در حال حاضر در این ضلع از صحن مسجد یک ساختمان بزرگ با سقف شیروانی که در انتهای سمت شمالی آن توالی و دستشویی های مربوط به مسجد قرار دارد واقع شده است، این ساختمان هیچ تناسبی با بنا ندارد و از داخل آن راهی به سمت بیرون تعبیه شده است. همچنین از بقایای یک فرش انداز که به شبستان قدیمی متصل می باشد و با طاق گهواره ای پوشش شده و آثار طاقی که بر روی دیوار باقی مانده مشخص می شود که قبلاً در این محل شبستان و حجره هایی وجود داشته که احتمالاً مشابه چهلستون قدیمی مسجد بوده است و در دوره ی زندیه تخریب شده و ساختمان با سقف شیروانی جای آن را گرفته است. این ساختمان در ابتدای محل اقامه نماز بوده که کاربری خود را از دست داده بود؛ که با تعدیل ارتفاع و بازسازی آن میتوان کاربری قبلی آنرا احیا کرد. (آرشیو سازمان اوقاف و امور خیریه استان آ.غ).

درون از جمله کتیبه های گنبد خانه و ستون های شبستان شده است. آنچه که بیشتر در معماری اولیه ی مسجد جامع ارومیه دستخوش تغییرات و تخریبات شدیدی شده، صحن مسجد و حجره های چهار طرف آن است، بیشترین آسیب های وارده به این قسمت ها مربوط به سده ۱۳ هجری قمری و چندین دهه اخیر است؛ به طوری که حجره های جلوی گنبدخانه به طور کامل تخریب شده و حجره های جنوب غربی و جلوی چهلستون قدیمی صلابت خود را از دست داده و در جلوی آنها درون صحن مسجد حوزه ی علمیه بنا شده است، حوزه ی علمیه ایی که هیچ تناسبی با بنا و معماری مسجد ندارد که باعث ویرانی کامل حجره های ضلع غربی و شمالی صحن مسجد شده است؛ در ضمن رانش ۲۵ - ۲۰ سانتیمتری ستون های چهلستون قدیمی نیز نتیجه ی خاکبرداری صحن مسجد و ساخت همین بنای نامتعارف بوده است. احداث ساختمانی شیروانی نیز در ضلع شرقی صحن مسجد موجب تخریب کامل حجره های این قسمت شده، علاوه بر این موارد خود صحن مسجد نیز چندین بار خاک برداری شده و امروزه از باغچه بندی درون آن خبری نیست. علی الرغم تخریب بخش های مختلف مسجد جامع ارومیه و سهل انگاری های صورت گرفته، امید است با طرح مرمتی اصولی و بازسازی مو به موی قسمت های آن از آسیب های بیشتر به این مسجد که در واقع موزه ی تاریخ معماری اسلامی شمال غرب ایران است جلوگیری بعمل آید.

منابع

- ۱- اللهوردی زاده، نیکنام، ۱۳۸۷، پروژه آسیب شناسی مسجد جامع ارومیه، کارفرما سازمان میراث فرهنگی آذربایجان غربی. منتشر نشده.
- ۲- ابن حوقل، ۱۳۶۶، صوره الارض، چاپ دوم، تهران، انتشارات امیر کبیر.
- ۳- انزلی، حسن، ۱۳۸۴، ارومیه در گذر زمان، چاپ دوم، تهران، انتشارات دستان
- ۴- اهری، زهرا، دو نهاد دینی، یک زبان، دو بیان (مقایسه معماری شهری مسجد و کلیسا در مکتب شهرسازی اصفهان، نشریه فرهنگ و هنر، گلستان هنر، شماره ۲، پاییز و زمستان ۱۳۸۴، ص ۴۳ - ۳۷.
- ۵- الویری، حسن، مسجد؛ ارتباطات و توسعه پایدار، نامه صادق، شماره ی ۳۱، بهار و تابستان ۱۳۸۶، صص ۱۱۰ - ۹۳.
- ۶- بی نا، ۱۳۵۹، کتابچه مسجد جامع ارومیه، ارومیه، انتشارات سازمان میراث فرهنگی استان آذربایجان غربی.
- ۷- پیرنیا، محمد کریم، ۱۳۸۷، سبک شناسی معماری ایرانی، چاپ ششم، تهران، انتشارات سروش دانش.
- ۸- تمدن، محمد، ۱۳۵۰، تاریخ رضائیه، ارومیه، نشر مطبوعاتی تمدن.
- ۹- جی. دوری، کارل، ۱۳۶۸، هنر اسلامی، چاپ دوم، تهران، انتشارات یساولی.
- ۱۰- حاجی قاسمی، کامبیز، ۱۳۸۳، گنجنامه مساجد جامع، جلد ششم، بخش اول، تهران، انتشارات دانشگاه شهید بهشتی.

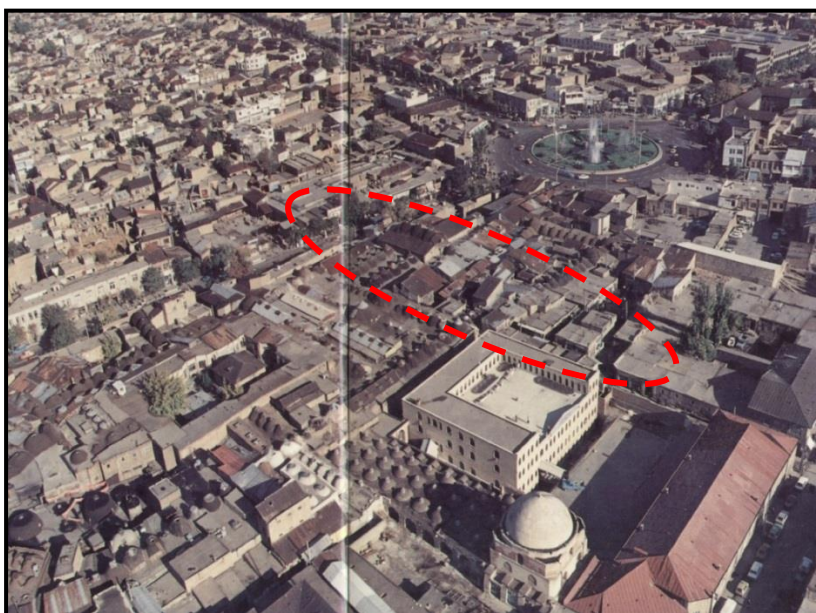
- آزاده.
- ۱۱- حبیب، فرح و دیگران، ۱۳۶۳، مسجد جامع ارومیه، پروژه درس آشنایی با هنر معماری اسلامی ابه راهنمایی کامبیز حاجی قاسمی، تهران، مرکز اسناد و تحقیقات دانشگاه شهید بهشتی.
- ۱۲- حیدری، رضا، ۱۳۷۵، گزارش مقدماتی توسعه و تحول معماری و شهرسازی ارومیه، مجموعه مقالات معماری و شهرسازی، به کوشش باقر آیت الله زاده شیرازی، تهران، انتشارات سازمان میراث فرهنگی کشور.
- ۱۳- حقیقت عبدالرفیع، ۱۳۷۶، فرهنگ تاریخی و جغرافیایی شهرستان‌های ایران، تهران، انتشارات کوش.
- ۱۴- خوارزمی، مهسا، ۱۳۸۹، بررسی سیر تحول نقوش هندسی در تزئینات معماری دوره ی ساسانی تا سلجوقی، دانشکده ادبیات و علوم انسانی، دانشگاه تربیت مدرس، منتشر نشده.
- ۱۵- دانش مایه، جمیله، ۱۳۷۴، تجزیه و تحلیل روند تحولات معماری مساجد ایران در دوره ی سلجوقی و ایلخانی، دانشکده ادبیات و علوم انسانی، دانشگاه تربیت مدرس، منتشر نشده.
- ۱۶- دهقان، علی، ۱۳۴۸، سرزمین زرتشت، تهران، انتشارات ابن سینا.
- ۱۷- زارعی، محمد ابراهیم، ۱۳۹۰، باستان شناسی ایران در دوره ی اسلامی، چاپ اول، همدان، انتشارات دانشگاه بوعلی سینا.
- ۱۸- زمرشیدی، حسین، ۱۳۷۴، مسجد در معماری ایران، چاپ اول، تهران، انتشارات کیهان.
- ۱۹- زمرشیدی، حسین، ۱۳۷۴، معماری ایران اجرای ساختمان با مصالح سنتی، تهران، نشر آزاد.
- ۲۰- شکاری، جواد، معماری مسجد در نظام اسلامی، ماهنامه مسجد، شماره ۶۳، مرداو و شهریور ۱۳۸۱، صص ۴۵ - ۴۲.
- ۲۱- ضابطی جهرمی، احمد، ۱۳۸۹، پژوهش هایی در شناخت هنر ایران، چاپ اول، تهران، نشر نی.
- ۲۲- عقابی، محمد مهدی، ۱۳۷۸، دایره المعارف بناهای تاریخی ایران در دوره ی اسلامی، چاپ دوم، تهران، انتشارات سوره.
- ۲۳- فرهمند، حسین، ۱۳۹۲، روند شکل یابی و توسعه شهر ارومیه با اتکا به شواهد باستان شناسانه، دانشکده ادبیات و علوم انسانی، دانشگاه تهران، منتشر نشده.
- ۲۴- کیانی، محمد یوسف، ۱۳۷۴ تاریخ هنر معماری ایران در دوره ی اسلامی، چاپ اول، تهران، انتشارات سمت.
- ۲۵- کاویانپور، احمد، ۱۳۴۶، تاریخ عمومی آذربایجان، چاپ اول، تهران، انتشارات آسیا.
- ۲۶- گدار، آندره، ۱۳۷۷، هنر ایران، چاپ سوم، تهران، انتشارات دانشگاه شهید بهشتی.
- ۲۷- مستوفی حمد الله، ۱۳۶۲، نزهه القلوب، به کوشش گای لیسترنج، تهران، انتشارات دنیای کتاب.
- ۲۸- مشکور، محمد جواد، ۱۳۷۵، نظری به تاریخ آذربایجان، جلد اول، تهران، انتشارات انجمن آثار و مفاخر فرهنگی.
- ۲۹- ویلبر، دونالد، ۱۳۴۶، معماری اسلامی ایران در دوره ایلخانیان، چاپ اول، تهران، انتشارات علمی و فرهنگی.

۳۰- هیلن براند، رابرت، ۱۳۷۷، معماری اسلامی، چاپ اول، تهران، انتشارات شرکت پردازش و برنامه ریزی شهری.

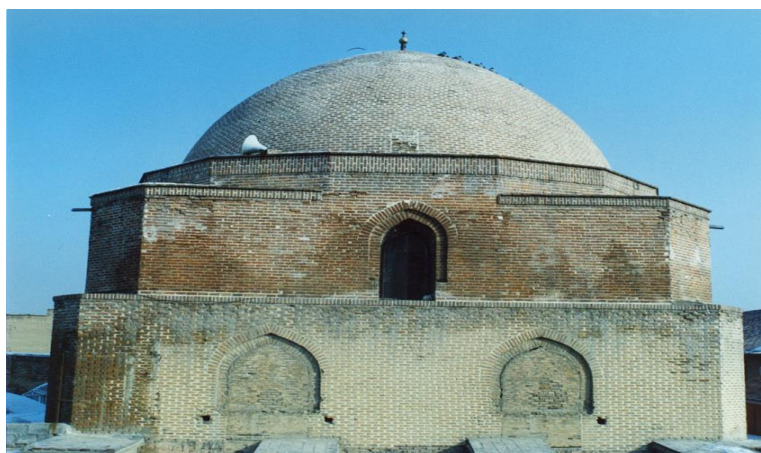
۳۱- آرشیو سازمان اوقاف ارومیه.

۳۲- آرشیو سازمان میراث فرهنگی استان آذربایجان غربی، منتشر نشده

۳۳- گزارش مسجد جامع ارومیه در سال ۱۳۵۹، سازمان میراث فرهنگی استان آذربایجان غربی، منتشر نشده.



تصویر شماره ۱: عکس هوایی از موقعیت مسجد درون بافت فعلی شهر (نگارنده)



تصویر شماره ۲: گنبد مسجد جامع ارومیه (نگارنده)



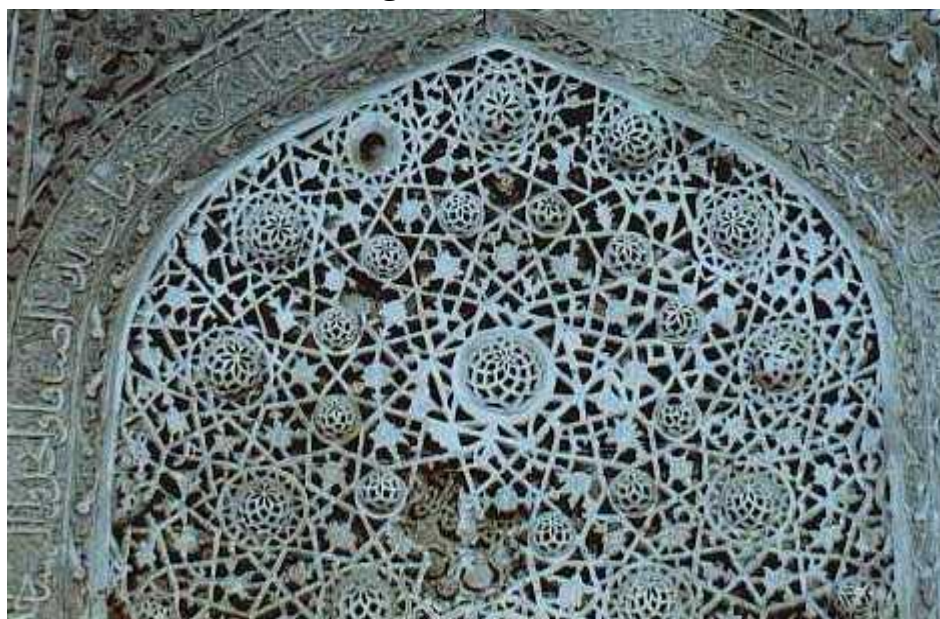
تصویر شماره ۳: تصویر داخل گنبد خانه مسجد جامع (نگارنده)



تصاویر ۵) ورودی شبستان مسجد جامع (نگارنده)



تصویر شماره ۶: محراب مسجد جامع ارومیه (نگارنده)



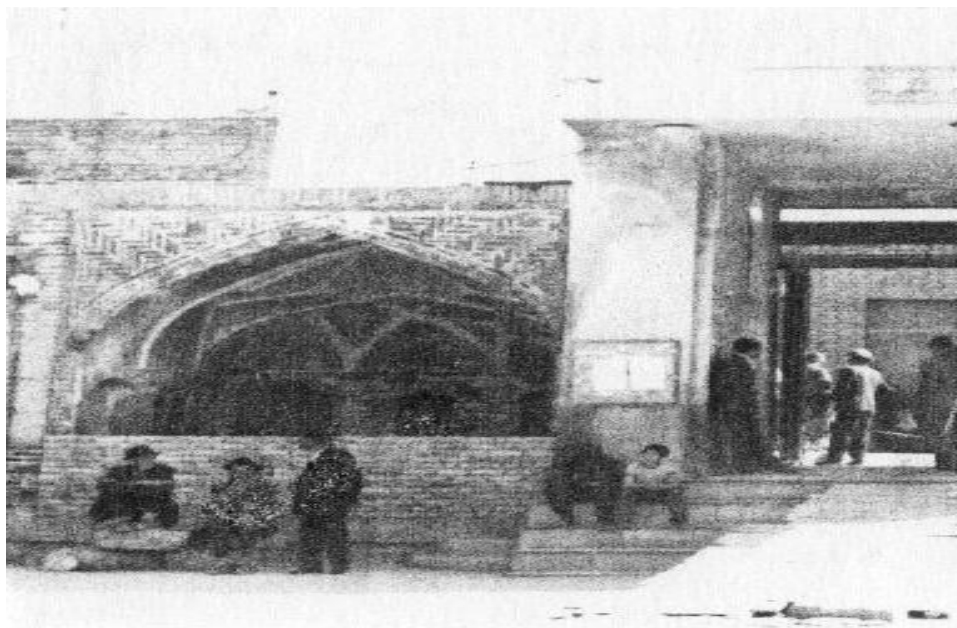
تصویر شماره ۷: قبه ها و تزیینات شبکه توری محراب مسجد (نگارنده)



تصویر شماره ۸: شبستان مسجد جامع ارومیه (نگارنده)



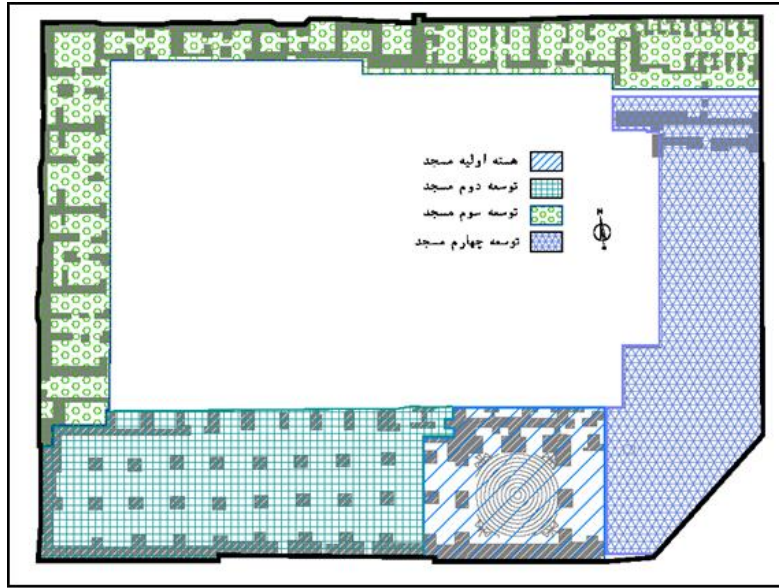
تصویر شماره ۹: حجره های ضلع جنوبی (نگارنده)



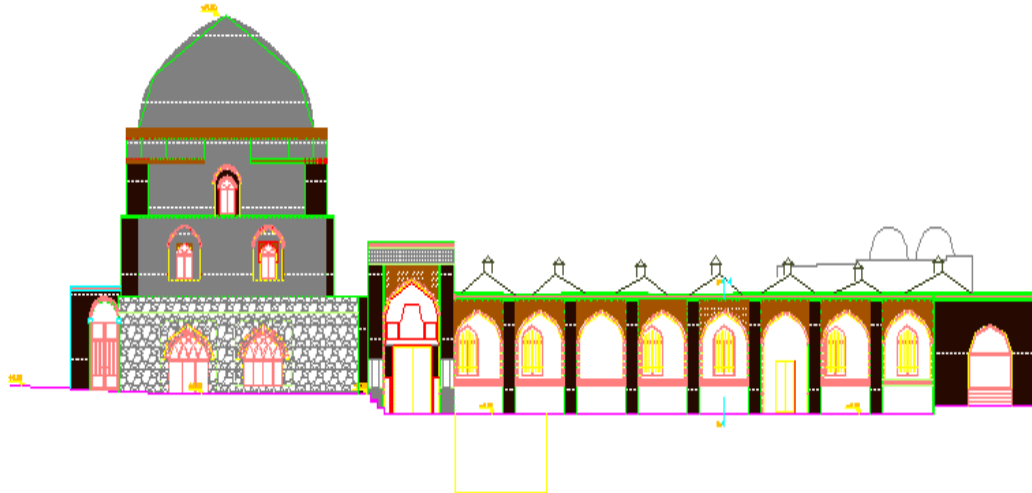
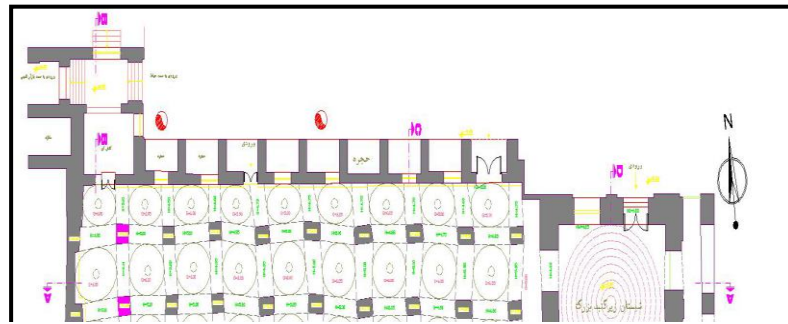
تصویر شماره ۱۰: قسمتی از حجره های نمای شمالی و ورودی آن قبل از تخریب
(آرشیو سازمان میراث فرهنگی آ.غ)



تصویر شماره ۱۱: حجرات غربی قبل از تخریب (آرشیو سازمان میراث فرهنگی آ.غ)



پلان شماره ۱: دوره بندی ساخت مسجد (فرهمنده، ۱۳۹۲، ص ۱۵۲).



پلان و نمای شماره ۲: مسجد جامع ارومیه (اللهوردی زاده، ۱۳۸۷، ص ۸۷).