

## شناسایی و اولویت بندی عوامل تاثیرگذار بر تقویت مشارکت جمعی در اجرای طرح‌های توسعه شهری (مورد پژوهش: کلانشهر تهران)

محمد علی جهانبانی

دانش آموخته دکترای شهرسازی، واحد شهر قدس، دانشگاه آزاد اسلامی، تهران، ایران

ملیحه احمدی\*

استادیار گروه شهرسازی، واحد شهر قدس، دانشگاه آزاد اسلامی، تهران، ایران

مصطفی بهزادفر

استاد گروه شهرسازی، دانشگاه علم و صنعت، تهران، ایران

تاریخ دریافت: ۱۳۹۹/۰۶/۱۸ تاریخ پذیرش: ۱۴۰۰/۰۱/۱۶

### چکیده

اولویت بندی و تعیین پروتکل‌های تقویت مشارکت جمعی شهروندان در اجرای طرح‌های توسعه شهری می‌تواند بیشتر از لحاظ بعد امنیت اجتماعی، بعد عدالت اجتماعی و بعد رفاهی مورد توجه مجریان و متولیان قانونی احیای فضاهای شهری کلانشهرها قرار گیرد. از این رو مقاله حاضر با هدف شناسایی و اولویت بندی عوامل تاثیرگذار بر تقویت مشارکت جمعی در اجرای طرح‌های توسعه شهری در ۳۸۴ نفر از شهروندان و ۵۰ نفر از مدیران و برنامه ریزان شهری انجام گرفته است. گردآوری اطلاعات از طریق مرور منابع و پرسش نامه محقق ساخته مشتمل بر دو بخش اطلاعات جامعه شناختی و جلب اعتماد به مشارکت اجتماعی در توسعه شهری از دیدگاه شهروندان و مدیران انجام گرفت. بطور کلی نتایج حاصل از تحقیق حاضر نشان داد تفاوت معناداری بین متغیر ویژگی های شهروندان برای اعتماد به مشارکت از دید مدیران و برنامه ریزان شهری و شهروندان وجود دارد ( $p \leq 0.05$ ). همچنین تفاوت معناداری بین متغیر تأثیر پذیری طرح توسعه شهری از نظر نوع آن، بر میزان اعتماد شهروندان در راستای مشارکت جمعی از دید مدیران و برنامه ریزان شهری و شهروندان وجود دارد ( $p \leq 0.05$ ). در نهایت اولویت بندی عوامل مؤثر بر اعتماد شهروندان در راستای تقویت مشارکت جمعی در اجرای طرح‌های توسعه شهری از دید مدیران و برنامه ریزان شهری و شهروندان نشان داد این نظرات از دیدگاه شهروندان ( $\chi^2 = 413/098$ ) مجذورکای،  $(df) = 2$  درجه آزادی،  $(p \leq 0/001)$  و مدیران ( $\chi^2 = 27/411$ ) مجذورکای،  $(df) = 2$  درجه آزادی،  $(p \leq 0/001)$  متفاوت بوده و ترتیب آن بدین شرح است: (۱) نوع و ویژگی طرح‌ها برای مشارکت، (۲) ویژگی های شهروندان برای اعتماد به مشارکت و (۳) عوامل اعتمادساز در فضاهای مکان. شناسایی.

واژگان کلیدی: توسعه شهری، مشارکت، شناسایی، اولویت بندی

## مقدمه

اعتقاد به بهبود محیط یکی از سرچشمه‌های ایده برنامه‌ریزی شهری و شاید مهم‌ترین ایدئولوژی ثابت و استوار آن می‌باشد. رشد و تحول سریع شهرها در قرن اخیر و به خصوص در چند دهه اخیر باعث رواج طرح‌های شهری برای موزون ساختن توسعه‌های شهری شد و کشورهای صنعتی و پیشرفته به عنوان اولین کشورها اقدام به طرح ریزی برای شهرهای خود نمودند (Abaszadeh, 2008). بنا بر شواهد تاریخی، شهرها پویا هستند و همیشه در مسیر توسعه قرار دارند. یکی از مسائل مهم در برنامه‌ریزی شهری، بحث مشارکت پایدار مردم در بخش‌های مختلف شهری است (Mahdavinezhad, 2016). مشارکت شهروندی سنگ بنای اصلی حکمرانی خوب شهری به شمار می‌رود. مشارکت شهروندان می‌تواند به صورت مستقیم و یا از طریق نهادهای مشروع واسط میان دولت و آنها یا نمایندگان منتخب شان باشد (Mouritzen, 2011). در جوامع پیشرفته، مشارکت مردم در برنامه های شهری نهادینه شده و حقوق و تکالیف مدیران شهری و شهروندان مشخص شده است (Safayipoor, 2017). مشارکت از مرحله طراحی برنامه ها و الگوهای علمی - اجرایی تا ارائه، تأیید و تصویب، اجرا و نظارت ادامه دارد. الگوهای برنامه ریزی مشارکتی، اعتماد شهروندان به نتایج حاصله را افزایش می‌دهد، میزان دقت، حساسیت و ابعاد آن را روشن می‌سازد و مشارکت واقعی و هدفمند آنان را تضمین می‌کند. در این فرایند، مشارکت نه تنها هزینه محسوب نمی‌شود بلکه به ارتقاء کیفیت زندگی، آرامش و آسایش شهروندان منجر می‌شود (Cleaver, 2016).

شهرها کانون ایده، تجارت، فرهنگ، ابداع و نوآوری و نیز محیطی پویا برای زندگی نیمی از انسان‌ها هستند ولی در کنار مزیت‌هایی که دارند، با چالش‌ها زیادی از قبیل؛ تغییرات جمعیتی و آب و هوایی، تراکم، پسرفت زیر ساخت‌ها، آلودگی و فقر نیز روبرو هستند (Cleaver, 2016). طی چند دهه اخیر، به ویژه ۱۹۹۰ میلادی تاکنون پارادایم و سرمشق جدیدی از مدیریت شهری مورد توجه فزاینده سازمان‌های بین‌المللی، حکومت‌های محلی (شهرداری‌ها) مقامات محلی (شوراهای شهر) و شهروندان قرار گرفته است که در این پارادایم، «نقش‌ها و کارکردهای شهری» جدیدتری برای دخالت دادن نظام مدیریت شهری و شهروندان در برنامه‌ریزی، سیاست گذاری، نظارت هدایت درست و منطقی زندگی شهری در نظر گرفته شده است (Hanachi, 2010). در رابطه با چالش‌های کنونی شهرها، همه صاحب‌نظران، به رغم وابستگی و تعلق اندیشه‌ای که نسبت به رویکردها و مکتب‌های فکری گوناگون دارند، بر این ایده اجماع دارند که انسان موجودی است که با خصوصیت اجتماعی و مدنی شناخته می‌شود. با پذیرش این ایده مورد اجماع و وفاق، می‌توان استنباط کرد که مشارکت یکی از نیازهای اجتماعی انسان می‌باشد (Tritter & McCallum, 2006).

مشارکت به معنای به کار گرفتن منابع شخصی به منظور سهیم شدن در یک اقدام جمعی است (Safayipoor, 2017; Amirahmadi, 2016) و در شهرسازی ابزاری است که به وسیله آن اعضای جامعه قادر می‌شوند تا در تدوین سیاست‌ها و طرح‌های که بر روی محیط زندگی آن‌ها مؤثر هستند شرکت کنند (Enserink & Koppenjan, 2007). مشارکت به مثابه نوعی تعامل انسانی و اجتماعی به معنای درگیری ذهنی و عاطفی اشخاص در موقعیت‌های گروهی

است. با این نگاه، مشارکت، تاریخی دیرینه به قدمت زندگی اجتماعی بشر دارد. چرا که انسان برای برطرف کردن نیازهای خود اعم از مادی و معنوی از هم نوعان خود کمک می‌گیرد. این ضرورت در دنیای جدید با قوت بیشتری مطرح شده است (Mohamadi & Bagheri, 2014). مشارکت شهروندان در تصمیم‌گیری شهری و فرآیندهای طراحی خیلی وقت است که تبدیل به اقدامی معمول شده است و انتظار می‌رود که مشارکت عمومی باعث بالا بردن مشروعیت، کیفیت، پذیرش و کارآمدی تصمیم‌ها شود (Vogt & Haas, 2015) و توانمندی شهروندان را نیز بالا برد (Boonstra & Boelens, 2011). مشارکت لازمه توسعه‌ی شهری است و برنامه‌ریزی‌های مشارکتی در جوامع شهری، سبب ارتقای کیفی جوامع شهری و گرایش به توسعه‌ای خودجوش از درون جامعه می‌گردد. مشارکت، مفهومی ذاتی در جوامع بشری است که برای تحکیم آن، نیاز به برنامه‌ریزی از پایین به بالا و ارتباط بین همه مؤلفه‌های موجود در این زمینه وجود دارد (Boonstra & Boelens, 2011). از شروع تهیه طرح‌های شهری در ایران حدود چهار دهه می‌گذرد. اما با وجود کسب تجارب فراوان تهیه کنندگان و مجریان امور شهری، در عمل طرح‌های شهری نتوانستند در مسیر توسعه برنامه‌ریزی شده شهرها برغم برخی جنبه‌های مثبت موفق باشند. یکی از اقداماتی که می‌تواند در جریان اصلاح روندهای نادرست و مشکلات طرح‌های جامع مورد توجه قرار گیرد، آسیب شناسی طرح‌های توسعه شهری است زیرا با نگاهی نقادانه به چگونگی تهیه، اجراء و محتوای طرح‌ها می‌توان مسائل و مشکلات را شناخت و راهکارهایی را برای جلوگیری از شدت یافتن مسائل تدارک دید (Abaszadeh, 2008). لذا با توجه به اهمیت موضوع مشارکت در اجرای موفقیت‌آمیز طرح‌های توسعه شهری، مقاله حاضر قصد دارد تا به شناسایی و اولویت‌بندی عوامل تاثیرگذار بر تقویت مشارکت جمعی در اجرای طرح‌های توسعه شهری از دیدگاه شهروندان و مدیران بپردازد. نوع پژوهش از لحاظ هدف، کاربردی و از نظر نحوه گردآوری داده‌ها و اطلاعات و روش تجزیه و تحلیل یک تحقیق توصیفی-همبستگی و علی-مقایسه‌ای می‌باشد. جامعه آماری پژوهش شامل دو گروه است: گروه اول شامل تمامی شهروندان کلانشهر تهران که بیش از ۱۸ سال سن دارند (حداقل سن جهت شرکت در انتخابات بعنوان تلقی یک شهروند). این جامعه براساس سرشماری عمومی نفوس و مسکن سال ۱۳۹۵ کلانشهر تهران ۴۱۱۳۰۳۲ نفر می‌باشد و گروه دوم شامل مدیران و برنامه‌ریزان شهری کلانشهر تهران می‌باشد. طبق معادله (۱) با لحاظ نمودن میزان خطای ۰/۰۵، احتمال موفقیت ۰/۵۰ و خطای ۰/۰۳ و جامعه هدف براساس حجم نفر، تعداد نمونه مورد نیاز برای این پژوهش در جامعه شهروندان ۳۸۴ نفر و در جامعه مدیران و برنامه‌ریزان ۵۰ نفر تعیین گردید. (Azar & Momeni, 2019):

$$n = \frac{4129032 \times (1.96)^2 \times 50\% \times 5\%}{(0.03)^2(4129031) + (1.96)^2 \times 25\%} \quad \text{معادله (۱)}$$

روش جمع‌آوری داده‌ها به صورت ترکیبی بوده است. در گام نخست، طی روش کتابخانه‌ای از ابزارهای فیش تحقیقاتی و جدول و فرم برای بهره‌برداری از منابعی مانند کتاب‌ها و مقالات، انواع نشریات، در راستای تهیه و تنظیم

ادبیات تحقیق، همچنین شناسایی متغیرها و شاخص‌های موثر، استفاده شد. در گام دوم، از طریق پرسشنامه محقق ساخته به جمع‌آوری اطلاعات پرداخته شد. پرسش‌نامه مورد استفاده مشتمل بر دو بخش زیر بود:

**الف. قسمت جمعیت شناختی پرسشنامه:** در راستای اهداف تعیین‌شده، قسمت جمعیت شناختی که توسط خود محقق طراحی شد و شامل متغیرهایی مانند جنس، سن، تحصیلات (زیردیپلم و دیپلم، کاردانی، کارشناسی، کارشناسی ارشد و بالاتر)، وضعیت اشتغال (کارمند، شغل آزاد، دانشجوی، خانه دار، بیکار)، وضعیت درآمد، نوع مسکن (شخصی، استیجاری، سازمانی و سایر) بود.

**ب. قسمت اعتماد به مشارکت اجتماعی در توسعه شهری:** از طریق مطالعه سوابق پژوهش‌های پیشین، شناختی از وضع موجود در زمینه موضوع حاضر ارائه شد. سپس عوامل تأثیرگذار بر اعتماد شهروندان در راستای تقویت مشارکت جمعی در اجرای طرح‌های توسعه شهری در یک دسته تبیین شد (به دلیل ثابت بودن فضای شهری در این پژوهش (کلانشهر تهران)، محیط شهری بعنوان مؤلفه ثابت در نظر گرفته شده و از تأثیر آن در این مرحله صرف نظر شده است). پرسشنامه حاضر شامل ۲۳ سوال سه قسمتی به شرح (۱) موارد ویژگی‌های شهروندان برای اعتماد به مشارکت، (۲) نوع و ویژگی طرح‌ها برای مشارکت و (۳) عوامل اعتمادساز در فضاهای مکانشناسی، می‌باشد که این پرسشنامه در مقیاس ۵ لیکرت (کاملاً موافقم: ۵، موافقم: ۴، نظری ندارم: ۳، مخالفم: ۲، کاملاً مخالفم: ۱) مورد سنجش قرار گرفت.

در نهایت برای تجزیه و تحلیل داده‌ها از روش‌های آمار توصیفی جهت طبقه‌بندی نمرات خام، طراحی جدول توزیع فراوانی و محاسبه شاخص‌های پراکندگی نظیر میانگین و انحراف معیار و از روش‌های آمار استنباطی در جهت آزمون فرضیه‌ها استفاده شد. در این رابطه ابتدا برای بررسی نرمال بودن توزیع جامعه کارشناسان و کارکنان از آزمون کولموگوروف-اسمیرنوف استفاده شد که با توجه به مقدار P-value بیشتر از ۰/۰۵، نمونه مورد نظر از توزیع نرمال برخوردار بود. در انجام این پژوهش از آزمون‌های تی تک نمونه، فریدمن و تی مستقل و نرم افزار "SPSS" جهت پردازش داده‌های آماری استفاده خواهد شد.

### چارچوب نظری

مشارکت اجتماعی پدیده‌ای چند بعدی است که تحقق آن نیازمند شرایط و الزامات خاصی است. چارچوب نظری پژوهش مبتنی بر ترکیبی از آرا، نظریه و دیدگاه‌های یاد شده است. رفتار مشارکتی متأثر از زمینه‌های ذهنی و عینی است که بخشی از آن از خصایص درونی و بخشی نیز از خصایص بیرونی ناشی می‌شود. این عناصر در ارتباط متقابل میان اعضای جامعه در کنش‌های اجتماعی شکل می‌گیرد و توسط ساختار جامعه مشروط می‌شود. بنابراین با تأثیرپذیری، انسان در موقعیت‌های واقعی باید تصمیم بگیرد که چه عملی را انجام دهد و چگونه رفتار کند.

در این تحقیق جهت سنجش عوامل مؤثر بر اعتماد شهروندان در راستای تقویت مشارکت جمعی در اجرای طرح‌های توسعه شهری (مورد پژوهی: کلانشهر تهران)، مشارکت به دو بعد عینی و ذهنی تقسیم شده است. هر کدام از این ابعاد، دارای شاخص‌هایی است که در مجموع از شش شاخص جهت سنجش مشارکت استفاده شده است.

۱. مشارکت ذهنی: بعد ذهنی مشارکت که معمولاً به دو زیر مقیاس نگرش و تمایل تقسیم می‌شود. در تحقیق حاضر برای سنجش مشارکت در بعد ذهنی ده گویه استفاده شده که از شش گویه جهت سنجش نگرش مشارکت و چهار گویه جهت سنجش تمایل به مشارکت استفاده شده است.

۲. مشارکت عینی: بعد عینی و رفتاری مشارکت اجتماعی که به صورت عضویت، نظارت، اجرا و تصمیم‌گیری بروز می‌کند. برای سنجش مشارکت در بعد عینی ما از چهار شاخص (پرداخت هزینه های اقتصادی و درآمدی شهر، وضعیت نظارت و انتقاد از عملکرد مدیریت شهری، عضویت در انجمن ها و سازمان‌های دواطلبانه، وضعیت همکاری و شرکت در تهیه طرح های شهری) استفاده کردیم.

در نهایت از مجموع دو نوع مشارکت مذکور (مشارکت از بعد ذهنی و مشارکت از بعد عینی)، میزان مشارکت جمعی در طرح توسعه شهری سنجیده می‌شود (Fakhrayi & Marzi, 2017). مشارکت مردم در روند تصمیم‌گیری شهری، یکی از عناصر اصلی حکومت مردمی است و افزایش مشارکت مردم در امور شهری، می‌تواند در ایجاد تعادل شهری، نقش ارزنده‌ای ایفا کند (Taqvae et al, 2009). تحقیقات مختلفی نیز در گذشته در زمینه نقش مشارکت مردم در روند تصمیم‌گیری شهری صورت پذیرفته است (Abaszadeh, 2008).

جدول ۱: ابعاد شاخص ها و گویه های مشارکت شهروندی

منابع	شاخص ها	ابعاد	زمینه
Khajeh Shahkuhi et al (2014)	فعالیت های عمرانی (ایجاد میدان؛ خیابان؛ مدرسه و...) فعالیت مربوط به محیط زیست (ایجاد فضای سبز، جنگل کاری و...) فعالیت های مربوط به خدمات شهری (نظافت شهری، دفع زباله و...) فعالیت های مربوط به رفاه شهری (ایجاد فرهنگ سرا، کتابخانه و...)	تمایل به انجام فعالیت های مختلف در سطح شهر	مشارکت ذهنی
Khajeh Shahkuhi et al (2014)	انسجام و همدلی با مسئولین عملکرد بهتر مدیریت شهری ایجاد روحیه همدلی و وفاق در جامعه استفاده بهینه از امکانات مادی و غیر مادی کاهش هزینه های مدیریت شهری کارآمدی و توانمندی مدیریت شهری	نگرش به مشارکت	مشارکت عینی
Ziari et al(2010)	پرداخت عوارض و بهای خدمات شهری کمک هزینه مستقیم به شهرداری تامین مالی هزینه انجام طرح های شهرداری نظارت بر فعالیت های شهرداری	وضعیت پرداخت هزینه های اقتصادی و درآمدی شهر	مشارکت عینی
Hosseinzadeh &, Fadaei Deh Cheshmeh(2012)	انتقاد از اجرای قوانین شهری اطلاع رسانی مسائل و مشکلات شهر انتقاد از عملکرد مسئولین شهری	وضعیت انتقاد و حضور از عملکرد مدیریت شهری	مشارکت عینی
Khajeh Shahkuhi et al (2014)	سازمان های غیر دولتی (NGOها) سازمان های اجتماعی (بسج، گروههای صنفی، گروههای هنری و...)	عضویت در انجمن ها و سازمان های سازمان های دواطلبانه	مشارکت عینی
Hosseinzadeh &, Fadaei Deh Cheshmeh(2012)	تامین مالی انجام طرح های شهری (کمک مالی) تامین نیروی انسانی (کمک فکری) تامین ابزار و وسایل فیزیکی مورد نیاز(کمک ابزاری)	وضعیت همکاری شرکت در تهیه طرح های شهری	مشارکت عینی

Source: Authors, 2020

در تعریفی که جانسون از اعتماد می‌کند، اعتماد «ایجاد ارتباط با دیگری و درخواست پذیرش و حمایت آشکار از دیگران، خود تکمیلی در روابط و انطباق با انتظارات دیگران» است. جانسون عناصر تشکیل دهنده اعتماد را

صراحت و بازبودن، سهم کردن پذیرش، حمایت، تمایلات همکاری جویانه و رفتار مبتنی بر اعتماد می‌داند. در تحقیق حاضر برای سنجش اعتماد اجتماعی (تعمیم یافته) متغیرهای اعتماد نهادی، احساس امنیت، تجربه تبعیض، میزان فساد، عضویت در گروه‌های رسمی، عضویت در گروه‌های غیر رسمی مورد استفاده قرار گرفته‌اند.

- میزان فساد: رفتاری است که از وظایف رسمی یک نقش اجتماعی به خاطر ملاحظات شخصی، دست آوردهای مادی یا منزلتی منحرف می‌شود و یا به خاطر اعمال انواع خاصی از نفوذ در جهت منافع شخصی، از قانون تخطی می‌کند (Smelser and Baltz, 2014). در این تحقیق برای سنجش میزان فساد از تعدادی گویه برای معرف‌های آن مثل پارتی، رشوه و... استفاده شده است.

- تجربه تبعیض: منظور تبعیض اجتماعی است که افراد نه بر اساس قوانین بلکه در عمل مورد تبعیض قرار می‌گیرد. در این تحقیق یعنی آیا افراد در طول سه تا پنج سال گذشته در مواجهه با اموری که به مدیریت شهری مربوط می‌شده مورد تبعیض و بی‌عدالتی و بی‌انصافی قرار گرفته‌اند. که جهت سنجش آن را تعدادی گویه استفاده شده است.

- اعتماد نهادی: منظور میزان اعتماد فرد به مدیریت شهری است.

- احساس امنیت اجتماعی: نبود نگرانی خاص در مواجهه با امور اجتماعی و نوعی احساس بهروزی عمومی است. در این تحقیق، منظور احساس امنیت جانی، اقتصادی و اجتماعی (آبرو و حیثیت) در جامعه است که برای سنجش آن از تعدادی گویه استفاده شده است.

- عضویت در گروه‌های رسمی و غیر رسمی: در این تحقیق منظور از گروه‌های رسمی، گروه‌ها و انجمن‌های هنری و ادبی، اولیا و مربیان، صنفی و حرفه‌ای، احزاب و گروه‌های سیاسی، انجمن‌های خیریه و مذهبی، علمی، ورزشی، بسیج و تعاونی‌های غیر دولتی است. برای سنجش آن از افراد پرسیده شده که در کدام یک از گروه‌های فوق عضویت دارند. و برای سنجش عضویت در گروه‌های غیر رسمی، مدت زمانی را پاسخگو به تعامل و گفتگو با اعضای خانواده، همسایگان و دوستان در یک هفته می‌پردازد؛ سنجیده شد.

جدول شماره (۲): پیشینه داخلی پژوهش

محقق	سال	موضوع	نتیجه
Khajeh Shahkuhi et al	2014	بررسی میزان مشارکت شهروندان حاشیه شهرهای میانی در مدیریت شهری (مطالعه موردی: شهر بابل)	میزان مشارکت شهروندان حاشیه شهر بابل با میانگین ۲,۴۹ در امور مدیریت شهری از سطح متوسط پائین تر میباشد. در این بین بیشترین میزان مشارکت مربوط به محله کتیغری و کمترین میزان مشارکت مربوط به محله کمانگرکلا می باشد. همچنین نتایج حاصل از آزمون فرضیه‌های تحقیق نشان می دهد که رابطه معناداری در سطح ۹۹ درصد بین متغیرهای مستقل شامل؛ رضایت شهروندان از خدمات شهری، اعتماد شهروندان نسبت به مدیران شهری، آگاهی شهروندان از برنامه های مدیریت شهر و تعلق اجتماعی شهروندان با متغیر وابسته (مشارکت شهروندان در امور مدیریت شهری) وجود دارد.
Movahed & Ebadi	2016	نقش مشارکت مردمی در توسعه محله ای (مطالعه موردی: محله داوودیه - منطقه ۳ تهران)	می توانبا تقویت مشارکت محله ای به توسعه محله ای دست یافت، اما به سبب معناداری یا نزدیک به معنادار بودن برخی از مولفه های مشارکت محله ای می توان بیان داشت توجه به مشارکت محله ای شرط انکارناپذیر تحقق عینی مفهوم توسعه محله ای است، یعنی دست یابی به پایداری در توسعه محله ای بدون توجه به پتانسیل های نهادی و انسانی و بهره گیری از تمامی ظرفیت های گروهی و فردی امری غیر قابل اجراست.
Mahdavinezhad et al	2016	برنامه ریزی مشارکت مینا در معاصر سازی بافت های شهری ایران	راهبردهایی در راستای جلب مشارکت مردمی و راهکارهایی چون اعتماد، آگاه سازی، اعطای اختیار، ترغیب و علاقه مندسازی برای تحقق آن پیشنهاد خواهد گردید.
Amirahmadi et al	2016	بررسی نقش سرمایه فرهنگی - اجتماعی بر مشارکت شهروندان در نوسازی بافت های فرسوده شهری (مطالعه موردی: شهر مشهد)	سرمایه فرهنگی و به ویژه سرمایه اجتماعی بر مشارکت ساکنان در پروژه های نوسازی تأثیر مثبت داشته است. شاخص تعهد اجتماعی، حس همیاری و انسجام اجتماعی بیشترین تأثیر را بر کنش مشارکتی ساکنین داشته اند. علیرغم بالا بودن میزان سرمایه فرهنگی و اجتماعی در بین ساکنان و تأثیر مثبت این سرمایه ها بر کنش مشارکتی، میزان مشارکت ساکنان در پروژه های نوسازی بافت پیرامون حرم رضوی ضعیف می باشد که این امر بیشتر به مسأله اعتماد مرتبط است.
Fakhrayi & Marzi	2017	بررسی رابطه مشارکت شهروندان و فاکتورهای اصلی مدیریت شهری مطالعه موردی: شهر تهران	بین معیارهای حکمرانی و مشارکت شهروندان در مدیریت شهری ارتباط معنی داری وجود دارد. مشارکت شهروندی بیشترین تاثیر و رابطه را با آگاهی شهروندی داشته و سپس با فاصله معنادار و زیادی تأثیری محسوس بر شفافیت و پاسخگویی و اعتماد اجتماعی دارد. همچنین رابطه متقابل درونی معناداری بین معیارهای حکمرانی وجود دارد.

Source: Authors, 2020

جدول شماره (۳): پیشینه خارجی پژوهش

محقق	سال	موضوع	نتیجه
Aitiken	۲۰۱۲	اعتماد و مشارکت در بازسازی شهری	برخی معتقدند که بالا بودن اعتماد ساکنان به مسئولان، نهادها و اجتماعشان منجر به بالا رفتن مشارکت بیشتر می شود در حالی که افراد دیگر استدلال می کنند که اعتماد در سطح پایین مشارکت بالاتر می شود.
Kapp & Baltazar	۲۰۱۲	پارادوکس مشارکت: مطالعه موردی درباره برنامه ریزی شهری در فاوآها(حلی آبادها) و دستاویزی برای خودمختاری شیوه برنامه ریزی مشارکتی	مشارکت سازمانی به جهش کمی به سمت کنترل یا خودمختار شهروندی کمک نمی کند، اما اساساً به ساختارهای برنامه ریزی ناخودمختار بستگی دارد.
Swapan	۲۰۱۳	واقعیت های مشارکت در برنامه ریزی در بنگلادش: نقش عوامل سازمانی و سیاسی - اجتماعی در شکل دادن برنامه ریزی مشارکتی در کشورهای در حال توسعه	با اتخاذ کردن یک چشم انداز بین رشته ای، تحقیق تلاش می کند ابعاد مهمی که پدیده اجتماعی مشارکت را توصیف می کند، به تصویر بکشد.
Galina	۲۰۱۴	ارزیابی نظریه و کاربرد مشارکت عمومی: مورد منطقه واترلو	پزشکان و دانشگاهیان باید با هم همکاری کنند تا چالش ها و سختی های مرتبط با انتقال تئوری به کاربرد را بهتر بفهمند. علاوه بر این، این رساله پیشنهادات و راه حل هایی ممکن برای بستن شکاف میان تئوری-کاربرد ارائه می دهد.
Sanders	2003	مشارکت شهروندان در مسایل شهری	مشارکت شهری شهروندان می تواند به عنوان مشارکت جدی، فعال، نیت مند، موثر و سازمان یافته عناصری از جامعه مدنی و نیز فعالیت های فرهنگی، اقتصادی و اجتماعی حیات شهری در نظر گرفته شود که برای به دست آوردن اهداف جمعی به کار می رود. این فرایند، علاوه بر به دست

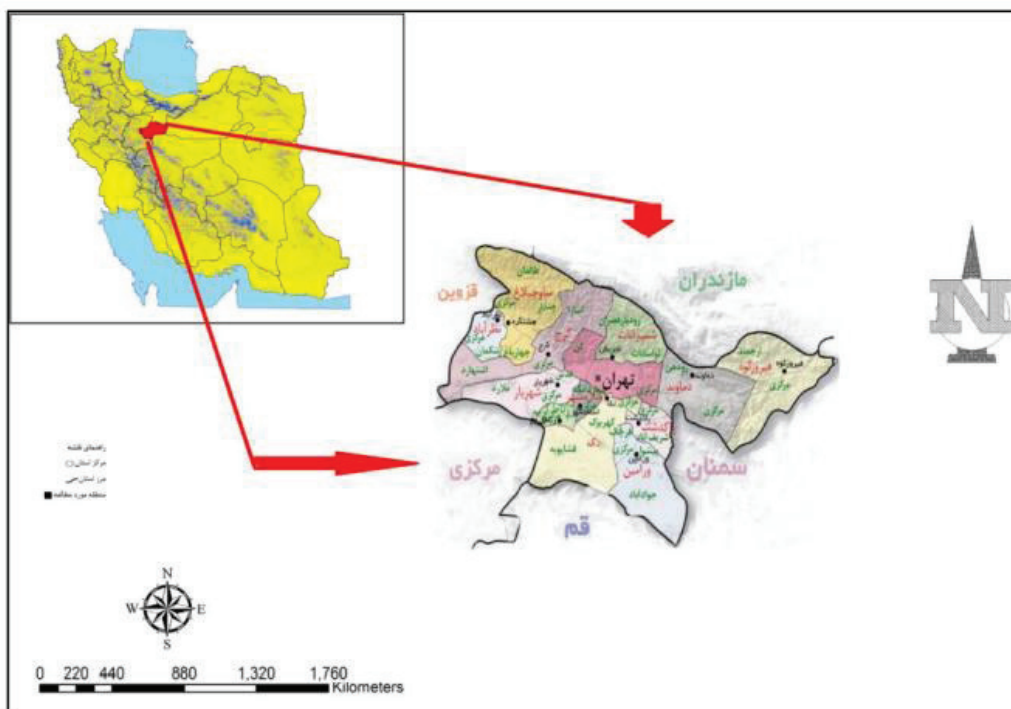
محقق	سال	موضوع	نتیجه
Carreira et al	۲۰۱۶	مشارکت شهروندی- نتیجه اعتماد کردن به نهادها و سیاستمداران دولتی در دموکراسی	اوردن اهداف جمعی، باعث بالا بردن اعتماد به نفس جمعی، تعامل اجتماعی، تجربه و مهارت های مشارکتی می شود .
Nilssen	۲۰۱۶	مشروع سازی پروژه های طراحی شهری- تعادل بین درون داد و برون داد مشارکت	هیچ تفاوت آماری معناداری بین مشارکت سیاسی و ادراکات مشارکتی که نمایندگان دولت می شنوند وجود ندارد. همچنین این تحقیق دریافت که ارزیابی های مشارکت کنندگان از کیفیت زندگی ای که توسط کسانی که در راس قدرت هستند و توسط آنها به بار آمده است و سطح مشارکت شهروندان وجود ندارد.
Anttiroiko	۲۰۱۶	شهر به مثابه یک طرح: به سمت یک حکمرانی مبتنی بر شهروندی	مقدار بالای این درون داد می تواند توانایی دولت محلی را برای تضمین مشارکت های بلند مدت در طراحی شهری را تهدید کند. متوازن کردن مشروعیت درون داد و برون داد به نظر می رسد که وظیفه ای حیاتی برای دولت های محلی باشد و ضامنی باشد که به واسطه آن توسعه شهری کلی و بلند مدت را جلو ببرد.
			اگر طرح های مشارکتی تبدیل به هنجاری خاص در حکمرانی محلی شوند، نشانگر حرکت از سیاست حزبی و رسیدن به نظرات کارشناسانه و بوروکراسی خمود به مشارکت عمومی ای است که از تلاش های حمایتی شهروندان برای به بار آوردن خدمات عمومی محلی و ساختن شهرهای خودشان است.

Source: Authors, 2020

#### محدوده مورد مطالعه

#### ویژگی های جغرافیایی شهر تهران

شهر تهران با وسعتی حدود ۷۳۰ کیلومتر مربع بین ۳۴ دقیقه و ۳۵ درجه تا ۳۵ درجه و ۵۹ دقیقه عرض شمالی و ۵۱ درجه و ۵ دقیقه تا ۵۱ درجه و ۵۳ دقیقه طول شرقی واقع شده است. این شهر از شمال به سلسله جبال البرز، از شرق به اوسانات و از غرب به کرج و از جنوب به ورامین محدود است. شهر تهران، از نظر تقسیمات اداری به ۲۲ منطقه و ۱۲۳ ناحیه و ۳۷۴ محله تقسیم می شود (Tehran City Statistics, 2019).



نقشه شماره (۱): موقعیت جغرافیایی شهر تهران، Source: Authors, 2020



## تحولات کالبدی-جمعیتی شهر تهران

### - تحولات جمعیتی

تغییرات جمعیتی شهر تهران بعنوان پایتخت و مرکز اداری و سیاسی کشور ایران از زمان قاجاریه تا کنون همگام با رشد فیزیکی، رشد جمعیت شهر تهران نیز فزاینده بوده است. تهران تا قبل از آنکه مورد توجه شاه طهماسب صفوی قرارگیرد و حصار بر دور آن کشیده شود، دهی با هزار نفر جمعیت بود. در زمان حکومت قاجار، جمعیت شهر تهران ۱۵ هزار نفر ذکر شده بود که از این تعداد سه هزار نفر را نظامیان تشکیل میدادند. در سال ۱۲۷۴، جمعیت تهران را ۱۴۷ هزار و ۲۵۶ نفر نوشتند. در دوره پهلوی و جمهوری اسلامی، آمار مختلفی از جمعیت تهران اعلام شده است. با توجه به روند افزایش جمعیت در تهران، عملاً شتاب جمعیت برای تبدیل شدن به کلانشهر، از ابتدای حکومت پهلوی (حدود سال ۱۳۰۰ شمسی) شروع و طی مدت ۴۰ سال بالغ بر ده برابر (یعنی حدود ۲ میلیون نفر در سال ۱۳۴۰) رسید. جمعیت تهران در ۴۰ سال بعد نیز (۱۳۴۰-۱۳۸۰) به ۷ میلیون نفر رسید. بر اساس شش دوره سرشماری انجام شده، جمعیت تهران طی سالهای ۱۳۳۵ تا ۱۳۸۵ حدوداً ۵ برابر شده است ( Tehran Metropolis Atlas, 2010). تغییرات جمعیت شهر تهران بر اساس منابع تاریخی در جدول شماره ۴ درج شده است.

جدول شماره (۴): جمعیت شهر تهران بر اساس منابع تاریخی

سال خورشیدی	سال میلادی	تعداد جمعیت	درصد رشد سالانه جمعیت	منبع
۱۰۰۶	۱۶۲۷	۱۵ هزار	۰/۸	پیترو دلواله نقل از رویسی (صفحه ۲۲۴)
۱۱۶۰	۱۷۸۵	۵۰ هزار	-	بلدیه تهران، ۱۳۱۲ (صفحه ۲)
۱۱۶۸	۱۸۰۷	۵۰ هزار	-	گاردان، نقل از کرزن (صفحه ۴۰۲)
۱۱۹۶	۱۸۱۷	۷۰-۶۰ هزار	۲/۶	کرپرنز، نقل از کرمان ۱۳۵۵، (صفحه ۱۹۷)
۱۲۳۹	۱۸۶۱	۱۲۰ هزار	۱/۴	بروگش نقل از ویسی (صفحه ۲۲۴)
۱۲۶۶	۱۸۸۷	۱۵۳ هزار	۰/۹	بلدیه تهران (صفحه ۱۱)
۱۲۷۰	۱۸۹۱	۲۱۰ هزار	۸/۲	گیلبار (صفحه ۱۴۹)

Source: Water Consulting Engineers, 1985

تهران هنگام پایتخت شدن جمعیتی کمتر از ۲۰ هزار تن داشت و اکنون به یکی از پرجمعیت‌ترین کلان‌شهرهای خاورمیانه تبدیل شده است. بر اساس نتایج سرشماری سال ۱۳۹۵، شهر تهران ۸٬۶۹۳٬۷۰۶ تن جمعیت دارد. تهران بیست و چهارمین شهر پرجمعیت جهان و پرجمعیت‌ترین شهر باختر آسیا به‌شمار می‌رود. میزان رشد جمعیت در تهران، سالانه ۷۹/۱ درصد است. میزان باسوادی نیز در تهران بالاست. شهر تهران جمعیت سال‌خورده‌تری نسبت به ایران و استان تهران را در خود جای داده است. پراکندگی گروه‌های سنی در تهران یکنواخت نیست و مناطق شمالی

دارای جمعیتی با میانگین سنی بالاتری هستند. مناطق حاشیه شهر نیز دارای جمعیت جوان‌تری هستند (Tehran City Statistics, 2019).

### - تحولات کالبدی

شهر پدیده ای است مکانی-فضایی که در نقطه ای خاص ایجاد شده، در زمان تکامل یافته و رشد می یابد و در هر مقطعی از تاریخ، دگرگونی های کمی خود را به تغییرات کیفی مورد نیاز عصر خویش تبدیل میکند. پس برخورد با مسئله شهر، فضای شهری و کالبد آن برای نیازهای آنی و آتی ساکنان، فرآیندی را می طلبد که از فلسفه شهر شروع شده، در مکان-زمان رشد و گسترش یابد و با جستجوی علمی به فضا ختم گردد. این پایان، خود آغاز پویایی دوباره است (Habibi, 2018). شهر تهران مراحل مختلف توسعه و تکامل شهری را از یک قلعه شهر تا یک کلانشهر امروزی در مقیاس جهانی، خیلی سریع تر از آهنگ طبیعی و در مدتی بسیار کوتاه (دو قرن) طی کرده است. از این روست که در برابر این فرآیند توسعه سریع و هجوم امواج پی در پی تحولات غیرمترقبه، از دستیابی به یک الگوی پایدار، هماهنگ و جامع بازمانده است. این شهر در هریک از مراحل توسعه خود، عناصر مورد نیاز برون شهری را در بیرون از مرزهای کالبدی خود مستقر کرده است. ولی خیلی زود به دلیل سرعت تحولات شهری و نبود مجال بازسازی و نوسازی، آنها را اشغال و در درون بافت های کالبدی خود اقدام کرده است. شاید بتوان گفت که پدیده برون افکنی عناصر برون شهری به صورت تخریب و بازسازی مداوم به یک گرایش اصلی و محوری در تاریخ توسعه کالبدی-فضایی تهران تبدیل شده است (Mehdizade, 2003). انقلاب شگفت آوری که در چند دهه اخیر در شهر تهران در حال رشد-از آغاز دوره پهلوی- به وقوع پیوسته است، از شهر کوچک ۱۵ هزار نفری آغامحمدخان قاجار در سالهای ۱۲۰۴ (ه-ق) و ۶۰ تا ۸۰ هزار نفری ربع اول قرن نوزدهم و ۲۱۰ هزار نفری دهه های آغازین (۱۹۲۲) قرن بیستم، شهری غول پیکر و متروپل بزرگ ایران امروزی را به وجود آورده است (Nazarian, 1991). در دوره پهلوی و شروع دوره ای که تهران به عنوان مدرنیزاسیون دچار دگرگونی های اساسی شد، تحولات ساختارهای اقتصادی و نیاز به نیروی کار، مازاد نیرو از بخش های دیگر اقتصاد به خصوص بخش کشاورزی را به سمت تهران کشید. این شهر در این دوران به شهری مدرن تبدیل گردید و نهضت ساختمان سازی و نیازمندیهای جدید سبب توسعه بیشتر شهر و تبدیل اراضی کنار شهر به ساختمانها و محلات جدید شد و خندق های دارالخلافه ناصری و دروازه ها برداشته و شهر از هر طرف گسترش یافت. با شکل گیری کوی های جدیدی چون تهران پارس، تهران نو و نارمک، تهران جدید نسبت به خندق دارالخلافه ناصری ۱۰ کیلومتر فاصله گرفته بود. در دوره پهلوی دوم و با توسعه مجموعه های صنعتی در ورودی شهر، توسعه دانشگاه ها، بیمارستانها، بانک و ادارات دولتی و همچنین توسعه بزرگراهها از جمله تغییرات در شهر تهران بودند (Mehdizade, 2003). در ادامه این تحول و گسترش فضایی، شهر تهران محدوده خود را در شرق به محدوده ۴۵ متری نارمک و مسیل سرخه حصار و در شمال شرق به شهرک های جدید تهران نو، نارمک و بخشی از تهران پارس و سلطنت آباد و در جنوب شرق به محور خیابان خراسان، در جنوب مرکزی به خیابان نجف آباد، در جنوب غربی به شمال قلعه مرغی، آذری، محور راه آهن تهران-تبریز، در

غرب به جاده مهرآباد، در شمال غرب به میدان آزادی، چهارراه باغ فیض (میدان آریاشهر) و در شمال مرکزی بدون در نظر گرفتن کوی ها یا اراضی مسکونی پراکنده در مسیر خیابان های ولیعصر (جاده پهلوی) و جاده قدیم شمیران و اراضی اطراف به پادگان و تپه های عباس آباد و اراضی امیرآباد شمالی و تپه های گیشا میرساند (Nazarian, 1991). قبل از این تاریخ شهرک ها و کوی هایی در اطراف کارخانه ها و اراضی نزدیک به تهران بوجود آمده بود و در اصل کوی های اطراف تهران در محدوده پنج ساله و شهرک های اطراف در خارج از محدوده و در جنب کارگاه ها و کارخانه ها قرار داشتند. علاوه بر این ابتدا مقدمات ایجاد شهرک ها و مجتمع های بزرگ مسکونی و تعاونی های مسکن، در جوار محدوده پنج ساله و سپس به تدریج مقدمات ایجاد شهرک هایی مثل تهرانشهر، کوی کیهان، ۲۰۰ دستگاه، شهرزیبا، افسریه، پیکان شهر، دولت آباد، لویزان، شهرک غرب و بعد، شهرک اکباتان، آپادانا، پاس و فرهنگیان فراهم شد که بیشتر آنها در حال حاضر در داخل محدوده قرار دارند. در سال ۱۳۵۳ حدود ۴۲ شهرک در اطراف تهران و کرج احداث شد که حدود ۳۳ شهرک در اطراف کرج قرار داشتند. با این که این شهرک ها کیلومترها از تهران فاصله داشتند ولی اصولاً اهالی این شهرک ها جهت کار و رفع نیازهای زندگی به تهران رفت و آمد می کردند. مقدمات احداث این شهرکها بیشتر به دنبال احداث اتوبان تهران-کرج که عملاً فاصله بین تهران کرج را به نصف تقلیل می داد فراهم شد. این امر اراضی اطراف کرج را برای پیدایش شهرک ها و برای سکونت گروه های مختلف اجتماعی و مازاد جمعیت تهران و کارگران شاغل در کارخانه هایی که در فاصله بین تهران و کرج قرار داشتند، مساعد می کرد (Nazarian, 1991).

هسته تاریخی تهران در سه حلقه تو در تو حصارهای تهران قرار گرفته است (حصار ارگ، حصار شاه طهماسب، حصار ناصری). می توان گفت که هسته اولیه ده تهران در محدوده بازار قرار داشته که در ابتدا مرکز داد و ستد و سکونت اهالی تهران بوده و بعدها مجموعه های سلطنتی، اداری و سیاسی در بخش شمالی آن جای گرفته و مناطق مسکونی در دو جهت جنوبی به سمت ری و شمالی به سمت مناطق بیلاقی (طبقات اشراف تهران) یعنی شمیران گسترش یافته اند. براساس یافته های نقشه تحولات تاریخی شهر تهران، قبل از ۱۲۷۰ کلانشهر تهران حدود ۴۳۲ هکتار وسعت داشته است. این میزان شامل برخی روستاهای اطراف و شهر ری نیز بوده است. این وسعت در سال ۱۳۲۰ به ۸۳۱ هکتار رسیده است. در سرشماری ۱۳۳۵ شهر تهران با جمعیتی در حدود ۱۵۶۰۹۳۴ نفر به مساحتی در حدود ۸۸۶۴ هکتار رسیده است. براساس جدول شماره ۵، درصد مساحت هر هکتار مشخص شده است.

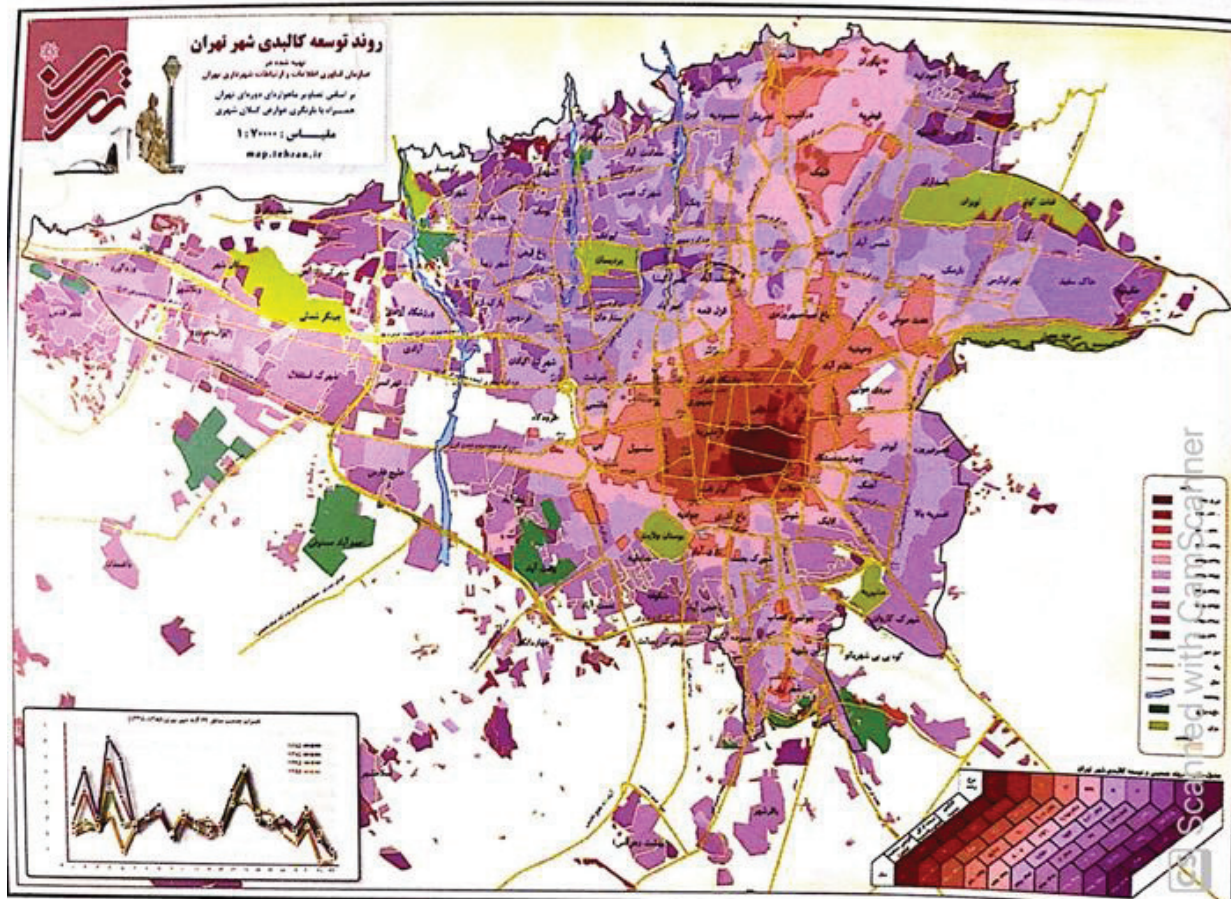
جدول شماره ۵: تحولات جمعیتی و توسعه فیزیکی شهر تهران (۱۳۹۰ تا ۱۲۷۰)

شهر تهران	قبل از ۱۲۷۰	۱۳۰۰	۱۳۲۰	۱۳۳۵	۱۳۴۵	۱۳۵۵	۱۳۶۵	۱۳۷۵	۱۳۸۵	۱۳۹۰
جمعیت	-	۲۵۰۰۰۰	۵۴۰۰۸۷	۱۵۶۰۹۳۴	۲۷۱۹۲۰	۴۵۲۰۲۲۲	۶۰۵۸۲۰۷	۶۷۵۸۸۴۵	۷۷۱۱۲۲۰	-
نرخ رشد	-	-	۷/۰	۷/۱	۵/۶	۵/۱	۳	۱/۱	۱/۳	-
مساحت سال مورد نظر (هکتار)	۴۳۲	۳۹۹/۸	۲۲۵۴/۶	۵۶۷۸/۲	۸۰۰۷/۲	۸۶۵۶/۸	۲۰۳۷۵/۶	۶۰۸۶/۰	۲۴۶۵/۸	۲۵۵/۹
درصد مساحت	۸/۰	۰/۷	۴/۲	۱۰/۰	۱۴/۱	۱۵/۳	۳۶/۰	۱۰/۸	۷/۵	۰/۶
مساحت کل	۴۳۲	۸۳۱/۹	۳۱۸۶/۴	۸۸۶۴/۷	۱۴۵۴۲/۹	۲۲۵۵۰/۲	۴۹۹۲۵/۸	۴۹۰۱۱/۸	۵۲۳۷۷/۶	۵۲۴۳۳/۵
میزان تغییرات مساحت	-	۳۹۹/۹	۲۲۵۴/۵	۵۶۷۸/۲	۸۰۰۷/۲	۲۰۳۷۵/۶	۶۰۸۶	۲۴۶۵/۸	۲۵۵/۹	-

Source: Statistics Center of Iran and researcher findings, 2019

شهر تهران در سال های ۱۳۳۵-۱۳۴۵ و سالهای ۱۲۳۴-۱۳۵۵ از بیشترین نرخ رشد جمعیت برخوردار بوده و مساحت شهر تهران در این سالها به ترتیب ۱۴ درصد و ۱۵/۳ بوده است. این در حالی است که در سال در سال ۱۳۵۵-۱۳۶۵ با وجود نرخ رشد ۳ درصدی ۳۶ درصد از افزایش مساحت در شهر تهران مربوط به این دوره بوده است. به عبارتی بزرگترین توسعه کالبدی شهر تهران در این دوره رخ داده است. در فاصله سالهای ۱۲۷۰ تا ۱۱۳۰۰ اگر چه سرشماری رسمی در کشور انجام نگرفته است اما براساس برخی منابع جمعیت تهران در حدود ۲۵۰ هزار نفر تخمین زده شده است. در فاصله سال های ۱۳۰۰ تا ۱۳۲۰ نیز با توجه به تخمینی بودن جمعیت، نرخ رشد جمعیت شهر تهران در حدود ۷ درصد بوده است. در همین فاصله مساحت شهر تهران ۶/۸ درصد رشد داشته است. به عبارتی تحولات مدرنیزاسیون در این دوره و سرعت تحولات کالبدی شهر تهران سبب شد تا نرخ رشد مساحت شهر نسبت به نرخ رشد جمعیتی آن در این دوره پیشی بگیرد. در دوره بعدی نیز اگر چه سرشماری رسمی فقط در سال ۱۳۳۵ صورت گرفته است اما با این وجود نرخ رشدی در حدود ۷/۱ درصد تخمین زده شده است. در این دوره تحولات کالبدی شهر تهران همگام با توسعه جمعیتی این شهر بوده است. در سالهای ۱۳۳۵ تا ۱۳۴۵ و سال های ۱۳۴۵ تا ۱۳۵۵، نیز تحولات جمعیتی شهر تهران همگام با تحولات کالبدی بوده است و میزان رشد جمعیت شهر با نرخ رشد کالبدی شهر همگام بوده است. به طور کلی فاصله سال های ۱۳۲۰ تا ۱۳۴۰ را می توان دوره اول رشد شهر تهران برشمرد. رشد شهر تهران در این دوره رشد شعاعی بوده است (رجبی، ۱۳۷۷). همچنین ظهور کلانشهر تهران را می توان از مهمترین ویژگی های این دوره دانست. در فاصله سالهای ۱۳۵۵ تا ۱۳۶۵ نیز یکی از بزرگترین تحولات کالبدی شهر تهران رخ داده است. نرخ رشد جمعیت در این سالها برابر با ۳ درصد بوده است. فاصله سال های ۱۳۴۰-۱۳۵۷ به دلیل رشد بی رویه شهر تهران به جهت مهاجرت های شدید روستایی شهری و همچنین توسعه خارج از حریم، سبب گسترش سریع شهر تهران شد. در فاصله سال های ۱۳۵۰ تا ۱۳۵۷ ساختمان سازی رشد مضاعف داشت به صورتی که به بالاترین حد خود در دهه های قبل از انقلاب رسیده است. همچنین شهرک سازی ها و مجتمع های مسکونی کارگران از دهه ۱۳۵۰ به بعد در شهر تهران رونق بسیار گرفت. از سال ۱۳۵۹ محدود خدماتی شهر تهران از ۲۲۵ کیلومتر به ۵۲۰ کیلومتر و مناطق شهرداری آن از ۵ منطقه به ۲۰ منطقه شهری رسید. در فاصله سال های ۱۳۰۰ تا ۱۳۶۵ جمعیت شهر تهران ۲۷ برابر و مساحت شهر تهران ۸۶ برابر شده است (رجبی، ۱۳۷۷). سهم توسعه دهه های اخیر (۷۵-۷۵ و ۸۵-۷۵) از توسعه شهر تهران نسبت به دو، سه دهه قبل از آن کمتر بوده است (نقشه ۱). در این سال ها توسعه پیرامونی شهر تهران بسیار سریعتر از توسعه شهر تهران بوده است. در فاصله سال های ۷۵-۸۵ و ۸۵-۹۰، منطقه ۲۲ و قسمت هایی از شمال شهر تهران توسعه یافته و عمده تحولات متوجه سکونتگاههای پیرامونی شهر، خصوصا "شهریار و شهر قدس" بوده است. همچنین شکل گیری سکونتگاههای پیرامونی شهر خصوصا "شهریار و شهر قدس" بوده است. همچنین شکل گیری سکونتگاههای شهری جدید و با جمعیت های قابل توجه مانند نسیم شهر، صالح آباد، محمد شهر، کمال شهر و ... در این دهه قابل توجه بوده اند. همانطور که در نقشه ملاحظه می شود تا قبل از سالهای ۱۳۵۰ توسعه شهر تهران پیوسته بوده و توسعه پراکنده در آن کمتر به چشم می خورده است. اما از

سالهای ۱۳۵۰ به بعد شهرک سازی های خارج از محدوده و عدم پیوستگی شدت گرفته و در سالهای بعد، فضای بین این دو مرحله پر شده اند که این خود سبب یک توسعه شدید در سالهای ۱۳۵۵ تا ۱۳۶۵ شده است.



نقشه شماره (۲): تحولات کالبدی شهر تهران قبل از ۱۳۷۰ تا ۱۳۸۹

Source: Information and Communication Technology Organization of Tehran Municipality, 2019

### ویژگی های اقتصادی شهر تهران

تهران کانون اقتصادی ایران است و نخستین منطقه صنعتی این کشور محسوب می شود، همچنین این شهر به عنوان پایتخت سیاسی ایران، مشاغل فراوانی در زمینه های گوناگون دارد و اولین منطقه صنعتی کشور محسوب می شود. فعالیت های اقتصادی بین المللی با وجود پایتخت بودن، تاریخ و بزرگی تهران نقش چندانی در تعداد شاغل های آن ندارد. بر اساس آمار سال ۱۳۹۵، سهم تهران در کل تولید ناخالص داخلی ایران ۲۱ درصد است و با اختصاص نیمی از بخش صنعت کشور به خود، نقش مهمی در اقتصاد ایران دارد. صنایع تهران شامل خودروسازی، الکترونیک و تجهیزات الکتریکی، تسلیحات نظامی، منسوجات، شکر، سیمان و محصولات شیمیایی است. همچنین تهران، مرکزی پیشرو در فروش فرش و مبلمان در ایران است. در جنوب حومه تهران نیز یک پالایشگاه نفت به نام پالایشگاه نفت تهران وجود دارد. مقر اصلی شرکت ملی نفت ایران، دومین شرکت بزرگ نفتی جهان در تهران قرار دارد. ایران خودرو نیز به عنوان بزرگترین خودروساز ایران، در تهران کارخانه دارد و مقر اصلی آن نیز در همین شهر است. با

این حال جوانان تهران در گرفتن کار و فرصت‌های اقتصادی مشکلاتی دارند. طبق اعلام فرماندار وقت تهران در سال ۱۳۹۸ نرخ بیکاری تهران ۵/۱۱ درصد است و با توجه به میزان مهاجرت بیکاران به تهران، کاهش آن سخت است. طبق آمار سال ۱۳۹۴، ردیف مسکن، آب، برق و گاز، با سهمی معادل ۹/۴۹ درصد، بیشترین سهم از متوسط هزینه ناخالص یک خانوار ساکن تهران را به خود اختصاص داده‌است؛ پس از آن نیز ردیف خوراکی‌ها و آشامیدنی‌ها با سهم ۷/۱۵ درصدی قرار دارد (Tehran City Statistics, 2019).

بورس اوراق بهادار تهران به عنوان بزرگ‌ترین بازار بورس ایران، در سال ۱۳۴۶ و بر پایه قانون مصوب اردیبهشت ۱۳۴۵ تأسیس شد. به عنوان یک رکورد، شاخص کلی آن در ۲۷ خرداد ۱۳۹۷ به بالای ۱۰۲ هزار و ۴۵۲ واحد رسیده بود. همچنین به عقیده بسیاری از کارشناسان بازارهای مالی ایران، سیاست‌های خارجی حکومت و بهای نفت و ارزهای خارجی از عوامل تأثیرگذار بر این بازار هستند.

این شهر یکی از مهم‌ترین مراکز گردشگری ایران به حساب می‌آید و دارای مجموعه‌ای از جاذبه‌های گردشگری است که شامل کاخ‌ها و موزه‌هایش می‌شود. برج آزادی نماد تهران است و از منشور کوروش بزرگ، برای نخستین بار در این مکان پرده برداری شد. برج میلاد نیز نماد دیگر تهران و بلندترین برج ایران است. تهران با میزبانی بازی‌های آسیایی ۱۹۷۴، نخستین شهر در خاورمیانه بود که میزبان بازی‌های آسیایی شد و مجموعه ورزشی آزادی به عنوان یکی از پیشرفته‌ترین‌های آن دوران، هم‌زمان با این بازی‌ها در ۱۰ شهریور ۱۳۵۳ گشایش یافت. (wikipedia.org).

### ویژگی های اقلیمی شهر تهران

از دید ناهمواری‌های طبیعی، تهران به دو ناحیه دشتی و کوهپایه‌ای البرز تقسیم می‌شود و گستره کنونی آن از ارتفاع ۹۰۰ تا ۱۸۰۰ متری از سطح دریا امتداد یافته‌است. تهران دارای اقلیم نیمه‌خشک است. در بیشتر سال‌ها، فصل زمستان نیمی از کل بارش‌های سالانه تهران را تأمین می‌کند و تابستان نیز کم‌باران‌ترین فصل در تهران است. با توجه به اینکه شهر تهران دارای موقعیت خاص جغرافیایی است (ارتفاع زیاد از سطح دریا و اختلاف در شمال و جنوب آن) و از شرایط نامناسب بافت شهری برخوردار است و وسائط نقلیه بسیار زیادی در طول شبانه روز در آن به فعالیت مشغولند و بادهای غربی در تمام طول سال دود کارخانجات و سایر عوامل آلوده کننده را به سطح شهر تهران وارد می‌سازد. شهر تهران در دره جنوبی البرز واقع شده است و پس از غروب آفتاب، نواحی کوهستانی شهر بعلت سنگی بودن، سرد شده و هوای سرد بتدریج و به آرامی به پایین حرکت می‌کند و کلیه خاک و دود موجود روی شهر تهران را با خود به طرف جنوب شهر برده و بصورت ابر غلیظی انباشته می‌سازد. این ابر غلیظ بهنگام صبح بخوبی در آسمان جنوب شهر قابل رویت است. در طول روز از آغاز طلوع خورشید، نواحی کوهستانی شهر بزودی حرارت آفتاب را جذب نموده و در نتیجه هوای کوهستان به آرامی صعود می‌نماید و در این هنگام هوای فلت تهران بتدریج جایگزین آن می‌گردد و بطرف شمال تهران حرکت می‌نماید و این حرکت و انتقال معمولاً تا نیمه شب ادامه می‌یابد. به این سبب بهنگام صبح دید افقی در جنوب شهر بسیار کم و بالعکس در شمال شهر و

ارتفاعات البرز بخوبی و وضوح قابل رویت می باشد و بهنگام عصر تا نیمه شب دید افقی بعلت انتقال هوای آلوده به شمال شهر در این ناحیه بد و در جنوب شهر بهتر است. در ماههای سرد سال بعلت وجود پدیده اینورژن و یا وارونگی دما، بر شدت آلودگی هوا در سطح شهر تهران افزوده شده و در صورت فقدان جریانات جوی سیستمی، ممکن است به علت ساکن بودن هوا هر روز بر شدت آلودگی هوا افزوده گردد (Tehran City Statistics, 2019).

تهران دارای اقلیم نیمه خشک است. شمال شهر به دلیل ارتفاع بیشتر، خنکتر از دیگر مناطق شهر است. همچنین بافت نامتراکم، وجود باغهای کهن، بوستانها، فضای سبز حاشیه بزرگراهها و کم بودن فعالیت های صنعتی در شمال شهر کمک کرده اند تا هوای مناطق شمالی به طور متوسط ۲ تا ۳ درجه سانتی گراد خنکتر از مناطق جنوبی شهر باشد.

### مسیر بادهای

مسیر اصلی و جهت باد غالب شهر تهران، شمال غرب به جنوب شرق است. دیگر جریان های هوایی که در محدوده شهر تهران می وزند عبارت اند از:

نسیم توجال: با سرد شدن سریع رشته کوه های البرز در شبها، کانون پرفشار محلی روی کوه توجال شکل گرفته و این جریان سرد به دلیل سنگینی و فشار زیاد به سمت پایین کوه روان می شود؛ بدین ترتیب، در شب نسیم ملایمی از سمت شمال به درون شهر می وزد. بادهای منطقه ای جنوبی و جنوب شرقی: این بادهای گرم سال از سمت دشت کویر و چاله های مرکزی ایران می وزند. بادهای غربی: این بادهای از جمله بادهای سیاره ای هستند که در تمام طول سال، کمابیش شهر تهران را تحت تاثیر قرار می دهند و می توان آن ها را باد غالب خواند.

جریان های هوایی، اثرگذاری زیادی در آب و هوای تهران دارند. وزش باد غالب از سمت غرب سبب می شود که غرب شهر همواره در معرض هوای تازه قرار گیرد؛ با وجود اینکه این باد دود و آلودگی نواحی صنعتی غرب را به همراه می آورد، وزش شدید آن می تواند هوای آلوده را از شهر تهران بیرون ببرد (Tehran City Statistics, 2019).

جدول شماره (۶): داده های اقلیم تهران ۱۹۸۸-۲۰۰۵

سال	دسامبر	نوامبر	اکتبر	سینامبر	اوت	ژوئیه	ژوئن	مه	آوریل	مارس	فوریه	ژانویه	ماه
۲۹,۸ (۱۰۴)	۱۹,۰ (۶۶)	۲۲,۰ (۷۳)	۲۱,۲ (۷۸)	۲۵,۶ (۹۶)	۲۹,۴ (۱۰۳)	۲۹,۸ (۱۰۴)	۲۷,۸ (۱۰۰)	۲۲,۶ (۹۲)	۲۰,۶ (۷۵)	۲۲,۸ (۷۵)	۱۹,۰ (۶۶)	۱۶,۴ (۶۲)	سابقه بیشترین °C (°F)
۲۰,۴۲ (۶۸,۸)	۸,۶ (۴۷)	۱۴,۲ (۵۸)	۲۲,۴ (۷۳)	۲۹,۲ (۸۵)	۳۳,۵ (۹۲)	۳۳,۹ (۹۳)	۳۱,۲ (۸۸)	۲۵,۰ (۷۷)	۱۹,۸ (۶۸)	۱۲,۹ (۵۵)	۸,۱ (۴۷)	۶,۱ (۴۳)	میانگین بیشترین °C (°F)
۱۰,۴۸ (۵۰,۹)	۱,۰ (۳۴)	۵,۴ (۴۲)	۱۱,۶ (۵۳)	۱۷,۵ (۶۴)	۲۱,۹ (۷۱)	۲۲,۶ (۷۳)	۱۹,۶ (۶۷)	۱۴ (۵۷)	۹,۸ (۵۰)	۴,۰ (۳۹)	۰,۲- (۳۳)	۱,۵- (۲۹)	میانگین کمترین °C (°F)
۱۱,۴- (۱۱)	۹,۶- (۱۵)	۵,۲- (۳۲)	۲,۶ (۳۷)	۸,۸ (۴۸)	۱۲,۵ (۵۶)	۱۵,۴ (۶۰)	۱۲,۰ (۵۴)	۲,۰ (۳۷)	۱,۶- (۳۹)	۸,۰- (۱۸)	۱۱,۰- (۱۳)	۱۱,۴- (۱۱)	سابقه کمترین °C (°F)
۴۲۹ (۱۶,۹)	۶۶,۲ (۲,۶۱)	۴۱,۲ (۱,۶۳)	۱۶,۵ (۰,۶۵)	۲,۴ (۰,۱۳)	۳,۲ (۰,۱۳)	۴,۲ (۰,۱۷)	۴,۰ (۰,۱۶)	۲۷,۱ (۱,۰۷)	۵۰,۱ (۱,۹۷)	۸۳,۲ (۳,۲۸)	۶۶,۵ (۲,۶۲)	۶۳,۱ (۲,۴۸)	بارندگی میلی متر (اینچ)
۸۹,۱	۱۰,۷	۸,۶	۵,۸	۱,۲	۱,۶	۲,۴	۲,۲	۸,۹	۱۰,۰	۱۲,۲	۱۰,۹	۱۲,۲	میانگین روزهای بارانی
۲۲,۷	۴,۹	۰,۶	۰	۰	۰	۰	۰	۰,۱	۰,۱	۲,۵	۶,۶	۸,۹	میانگین روزهای برفی
۴۶,۲	۶۶	۵۷	۴۴	۳۳	۳۱	۳۱	۳۰	۳۹	۴۴	۵۳	۵۹	۶۷	درصد رطوبت
۲,۸۲۶,۱	۱۳۴,۱	۱۶۹,۴	۲۴۶,۸	۳۰۰,۵	۳۳۶,۸	۳۳۶,۶	۳۲۸,۷	۲۷۹,۸	۲۱۹,۱	۱۸۶,۰	۱۵۱,۱	۱۲۷,۲	میانگین روزانه ساعت های تابش آفتاب

(Source: Tehran City Statistics, 2019)

## ویژگی های زمین شناسی شهر تهران

ایران از نظر زمین شناسی ساختمان یکنواختی ندارد، به این منظور بخش هایی که حوادث زمین شناسی مشابهی را پشت سر گذاشته اند، در یک زون قرار داده و به این ترتیب کشور را به مناطق یا زون هایی تقسیم می کنند که هر یک با اختصاصات ویژه ای مشخص می شوند. قسمت عمده محدوده مورد مطالعه در زون البرز واقع گردیده است. اغلب زمین لرزه هایی که در زون البرز رخ می دهد بزرگ و از نوع کم عمق تا متوسط هستند. محدوده مجموعه شهری تهران از دیدگاه فیزیوگرافی ویژگی های بسیار متفاوتی دارد. قسمت های شمالی استان منطبق با رشته کوه های البرز و چین خوردگی های حاشیه آن بوده و دارای شرایط کوهستانی می باشد. عملکرد گسله های فراوان در این نواحی و تاثیرگذاری عوامل گوناگون زمین ساختی همراه با حضور مجموعه گوناگونی از سنگهای آذرین و رسوبی و همچنین نفوذ جبهه های هوایی مرطوب و میزان بارش نسبتا خوب در بعضی از مناطق آن توجه خاصی را به این منطقه از دیدگاه پتانسیل لغزش طلب می نماید. یکی از جنبه های بررسی پتانسیل لغزش خیزی شناسایی و ملاحظه بر روی لغزشهای رخ داده می باشد. بررسی لغزشهای رخ داده در منطقه مجموعه شهری تهران بینگر گروه سنی مختلف در آنه می باشد و از زمین لغزه های فسیل، بسیار قدیمی و قدیمی تا زمین لغزه های جدید در استان مشاهده می گردد. با این توصیف که در برخی نواحی انواع گوناگون لغزش ها از لحاظ سنی، به فراوانی یافت می شود و در برخی نواحی لغزشها عمدتا ناشی از خردشدگی، هوازدگی و تاثیر آب در شکستگی های بسیار فراوان این توده ها می باشد که بعضا به دلیل دستکاری های انسانی تحت تاثیر تحریکات موضعی و یا گسترده نیز قرار می گیرند (Secretariat of the Supreme Council of Urban Planning and Architecture, 2004).

تهران در برابر بسیاری از رخدادها و خطرات طبیعی از جمله زمین لرزه آسیب پذیر است. بررسی های زمین شناسی انجام شده بیانگر آن است که شهر تهران روی گسل های زیادی قرار دارد. با گسترش فضای شهر، ساخت وسازهایی نیز در حریم یا روی گسل های بزرگ و لرزه خیز انجام شده است. افزون بر آن، دشت تهران و شهر ری دارای شکستگی هایی است که ممکن است به هنگام لرزش گسل های بزرگ، دچار لغزش و جابه جایی شوند. با بررسی زمین لرزه های روی داده در گستره تهران و پیرامون آن، زمین لرزه هایی به بزرگی ۷٫۷ درجه ریشتر را می توان یافت. همچنین بررسی ها نشان می دهد که گسل های مشا در ارتفاعات البرز و گسل گرمسار فعالیت بیشتری داشته اند. کارشناسان بر این باورند که با توجه به اینکه از آخرین زمین لرزه بزرگ تهران مدت زیادی می گذرد، خطر رخ دادن زمین لرزه ای بزرگ در تهران افزایش می یابد. پیش بینی زلزله هایی تا ۸ ریشتر در تهران شده است و تمام مناطق، حتی آنهایی که روی گسل نیستند نیز در برابر چنین رخدادهایی آسیب پذیرند. البته احتمال ویرانی تمام شهر با یک زمین لرزه، از سوی کارشناسان رد شده است. وضعیت نامناسب مدیریت بحران شهر تهران و احتمال رفتار نامناسب شهروندان هنگام رخ دادن خطرات طبیعی، باعث نگرانی هایی شده است. «فعل شدن شهر» که بر اثر خروج مردم از محله خود و ایجاد ترافیک هنگام زمین لرزه رخ می دهد نیز می تواند کار امداد و نجات را با مشکل روبرو سازد. از سیل نیز توسط مقامات شهری تهران به عنوان خطری جدی یاد شده است. اختلاف ارتفاع زیاد، ساخت وساز در



حریم یا بستر رودها و مسیل‌ها، شرایط اقلیمی ویژه، وجود رودخانه‌هایی نظیر رودخانه کرج، مسیل‌های پرشمار دیگر و قرارگرفتن شهر در پای کوه از جمله دلایل اصلی تهدید تهران توسط سیلاب است (Tehran Metropolis Atlas, 2010).

### یافته های پژوهش

پرسشنامه در مقیاس ۵ لیکرت (کاملاً موافقم: ۵، موافقم: ۴، نظری ندارم: ۳، مخالفم: ۲، کاملاً مخالفم: ۱) مورد سنجش قرار گرفت که ابعاد آن در جدول (۷) ارائه شده است:

جدول شماره (۷): ابعاد پرسشنامه محقق ساخته اعتماد به مشارکت اجتماعی در توسعه شهری مورد استفاده در تحقیق حاضر.

ردیف	ابعاد پرسشنامه	شماره سؤالات پرسشنامه	مقیاس نمره گذاری
۱	ویژگی های شهروندان برای اعتماد به مشارکت	۹-۱	۵ لیکرتی
۲	نوع و ویژگی طرحها برای مشارکت	۱۶-۱۰	۵ لیکرتی
۴	عوامل اعتمادساز در فضاهای مکانشناسی	۲۳-۱۷	۵ لیکرتی

Source: Research finding, 2020

**بررسی روایی و پایایی پرسشنامه:** روایی پرسش نامه مذکور روایی محتوایی و صوری می‌باشد که برای بررسی روایی محتوایی و صوری از تائید استادان دانشگاه و صاحب‌نظران حوزه مدیریت استفاده شده است. برای بررسی پایایی، برای هر سه مولفه بصورت جداگانه و برای کل پرسشنامه، شاخص آلفای کراباخ محاسبه شد که نتایج آن در جدول (۸) ارائه شده است. مقدار شاخص آلفای کراباخ برای تمام حیطه‌های پرسشنامه در دو گروه مورد بررسی بیشتر از ۰/۷ محاسبه شده است که این نشان می‌دهد، پرسشنامه در تمام حیطه‌ها از پایایی مطلوب برخوردار می‌باشد.

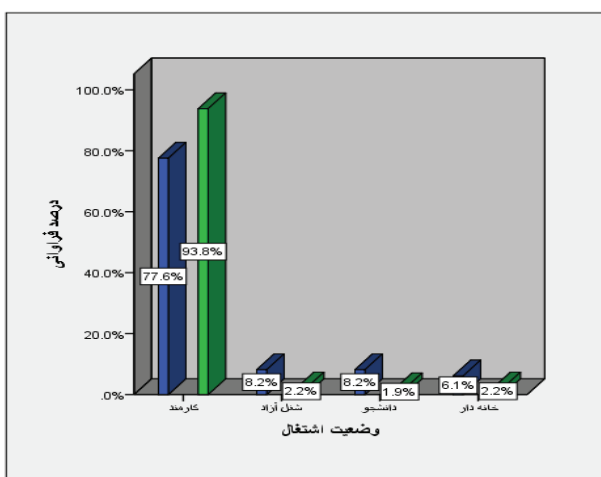
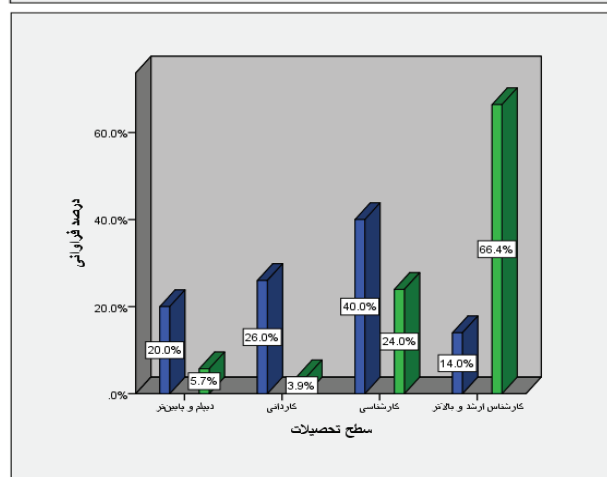
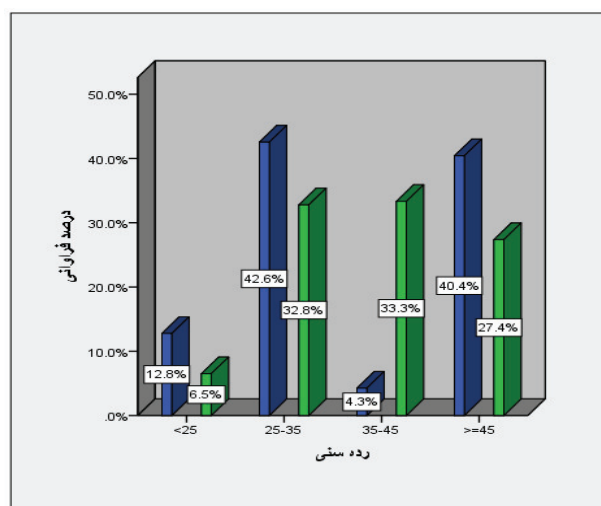
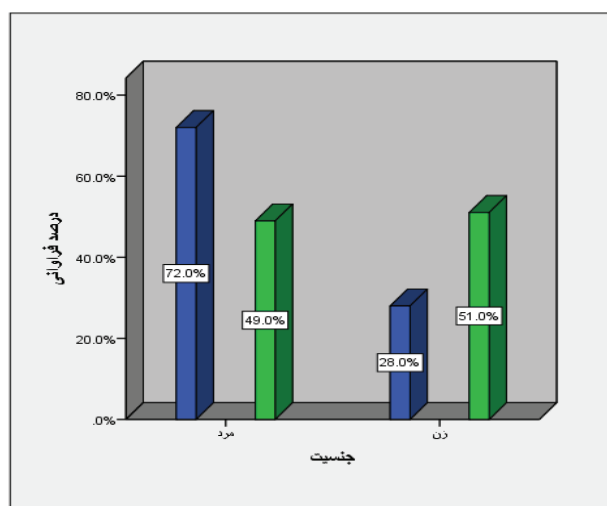
جدول شماره (۸): آلفای کراباخ (آماره ی پایایی پرسشنامه)

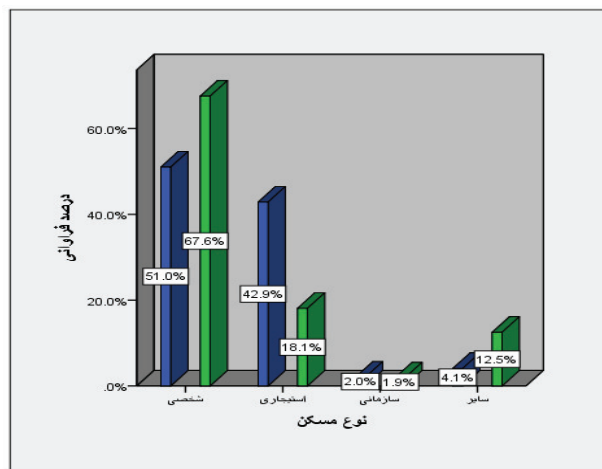
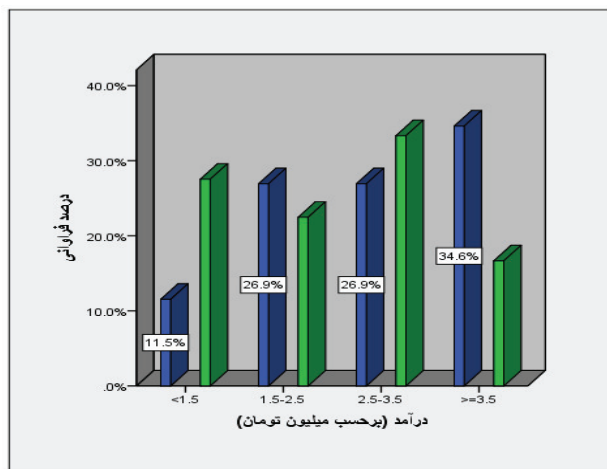
مؤلفه	گروه	تعداد سؤالات	مقدار شاخص آلفای کراباخ
ویژگی های شهروندان برای اعتماد به مشارکت	مدیران و برنامه ریزان شهری	۹	۰/۸۸۵
	شهروندان	۹	۰/۷۴۸
نوع و ویژگی طرحها برای مشارکت	مدیران و برنامه ریزان شهری	۷	۰/۷۹۸
	شهروندان	۷	۰/۷۵۵
عوامل اعتمادساز در فضاهای مکانشناسی	مدیران و برنامه ریزان شهری	۷	۰/۷۸۴
	شهروندان	۷	۰/۷۳۵
کل پرسشنامه	مدیران و برنامه ریزان شهری	۲۳	۰/۸۶۸
	شهروندان	۲۳	۰/۷۹۹

Source: Research finding, 2020

ویژگی‌های جمعیت شناختی نمونه مورد بررسی: بر اساس اطلاعات ارائه شده در مجموعه نمودار (۱) در جامعه مورد بررسی تعداد مردان که مدیران و برنامه ریزان شهری هستند، با اختلاف بسیاری بیشتر از زنان است که مشخص کننده این مهم است که در جامعه مردسالار ایران هنوز بانوان جایگاه مناسبی در میان خبرگان پروژه‌های مختلف و پروژه‌های بزرگ پیمانکاری ندارند و اعتماد کمتری نسبت به مهارت‌ها و توانمندی‌های آنها می‌شود که این مهم بیشتر ریشه در باورهای فرهنگی جامعه دارد. بیشترین تعداد مدیران و برنامه ریزان شهری در بازه سنی ۲۵ تا ۳۵ سال قرار دارند و کمترین تعداد نیز در بازه ۳۵ تا ۴۵ سال قرار دارند و این نشان دهنده جوان بودن

سرمایه‌های انسانی در جمعیت مدیران و برنامه ریزان شهری است. از طرف دیگر بیشتر شهروندان ۲۵ سال و بالاتر تمایل به شرکت در پژوهش حاضر داشته‌اند. همچنین طبق نتایج بیشتر مدیران و برنامه ریزان شهری دارای تحصیلات لیسانس می‌باشند و کمترین نیز متعلق به تحصیلات کارشناس ارشد و بالاتر است. با توجه به سطح تحصیلات پاسخگویان مشخص می‌گردد که مدیران و برنامه ریزان شهری بیشتر افراد تحصیل کرده و دانشگاهی می‌باشند که خود عامل مهمی در ایجاد بسترهای مناسب برای پیاده‌سازی تکنولوژی‌های مدرن و همگام شدن با تغییرات روز دنیا است. از طرف دیگر بیشتر شهروندان دارای تحصیلات کارشناسی ارشد و بالاتر تمایل به شرکت در پژوهش حاضر داشته‌اند. در میان مدیران و برنامه ریزان شهری و شهروندان شرکت کننده در پژوهش حاضر اکثریت کارمند بوده‌اند. در میان مدیران و برنامه ریزان شهری اکثریت دارای درآمد ۳/۵ میلیون تومان و بالاتر بوده‌اند و اکثریت شهروندان درآمد خود را ۲/۵ تا ۳/۵ میلیون تومان گزارش کرده‌اند. در میان مدیران و برنامه ریزان شهری و شهروندان شرکت کننده در پژوهش حاضر اکثریت دارای مسکن شخصی بوده‌اند.





نمودار ۱- ویژگی‌های جمعیت شناختی نمونه مورد بررسی در تحقیق حاضر شامل جنسیت، رده سنی، سطح تحصیلات، وضعیت اشتغال، درآمد و نوع مسکن،

Source: Research finding, 2020

(رنگ سرمه‌ای: مدیران و برنامه‌ریزان شهری، رنگ سبز: شهروندان)

**بررسی نرمال بودن داده‌ها:** در تحقیق حاضر از آزمون معتبر کلموگروف-اسمیرنوف جهت بررسی نرمال بودن توزیع متغیرهای تحقیق استفاده شد. این آزمون در حالت تک نمونه‌ای به مقایسه تابع توزیع تجمعی مشاهده شده با تابع توزیع تجمعی مورد انتظار در یک متغیر در سطح سنجش فاصله‌ای می‌پردازد. مطابق با نتایج ارائه شده در جدول (۹) با توجه به مقدار سطح معناداری حاصل از آماره کلموگروف-اسمیرنوف می‌توان استنباط نمود که توزیع مورد انتظار با توزیع مشاهده شده برای تمام متغیرها تفاوت معنی‌داری با توزیع نرمال ندارد و بنابراین توزیع این متغیرها نرمال است. از این رو باید برای آزمون فرضیات از آماره‌های پارامتریک و آزمون تی تک نمونه‌ای و آزمون تی مستقل استفاده نمود.

جدول شماره (۹): آزمون نرمال بودن داده‌ها طبق سطح معناداری حاصل از آماره کلموگروف-اسمیرنوف

متغیر	گروه	نوع توزیع بکارگرفته شده	سطح معناداری	مقدار خطا	نابید فرضیه	نتیجه
ویژگی‌های شهروندان برای اعتماد به مشارکت	مدیران و برنامه‌ریزان شهری	نرمال	۰/۰۹۸	۰/۰۵	$H_0$	توزیع نرمال است
نوع و ویژگی طرحها برای مشارکت	مدیران و برنامه‌ریزان شهری	نرمال	۰/۰۸۱	۰/۰۵	$H_0$	توزیع نرمال است
عوامل اعتمادساز در فضاهای مکانشناسی	مدیران و برنامه‌ریزان شهری	نرمال	۰/۰۹۶	۰/۰۵	$H_0$	توزیع نرمال است
ویژگی‌های شهروندان	شهروندان	نرمال	۰/۰۸۵	۰/۰۵	$H_0$	توزیع نرمال است
توزیع نرمال است	شهروندان	نرمال	۰/۰۸۹	۰/۰۵	$H_0$	توزیع نرمال است

Source: Research finding, 2020

نتایج حاصل از آزمون t تک نمونه‌ای: مقدار آزمون t تک نمونه‌ای در جدول (۱۰) نشان می‌دهد با اطمینان ۰/۹۵ و سطح خطای کوچکتر از ۰/۰۵ تفاوت معناداری بین متغیر ویژگی‌های شهروندان برای اعتماد به مشارکت از دید مدیران و برنامه‌ریزان شهری و شهروندان و میزان متوسط ۳ وجود دارد، ضمن آن که براساس نتایج این جدول،

مقدار میانگین واقعی متغیر ویژگی‌های شهروندان برای اعتماد به مشارکت از دید مدیران و برنامه ریزان شهری و شهروندان به ترتیب با میانگین‌های ۴/۰۲۲۷ و ۴/۰۸۳۳ از مقدار میانگین مفروض (۳) بالاتر است و این عامل از دید اکثر پاسخگویان دارای مقادیر بالا می باشد و این بدان معناست که ویژگی‌های شهروندان برای اعتماد به مشارکت از دید مدیران و برنامه ریزان شهری و شهروندان از اهمیت بسزایی برخوردار است.

جدول شماره(۱۰): نتایج آزمون T تک نمونه ای در مورد متغیر ویژگی های شهروندان برای اعتماد به مشارکت

$$H_0: \mu=3$$

وضعیت متغیر	Sig.	فاصله اطمینان ۹۵٪ برای اختلاف میانگین با ۳		t	df	اختلاف میانگین با ۳	انحراف معیار	میانگین	تعداد	متغیر
		سطح بالا	سطح پایین							
مطلوب	<۰/۰۰۱	۱/۱۵۸۹	۰/۸۸۶۵	۱۵/۰۹۹	۴۸	۱/۰۲۲۷	۰/۴۷۴	۴/۰۲۲۷	۴۹	مدیران و برنامه ریزان شهری
مطلوب	<۰/۰۰۱	۱/۱۵۰۹	۱/۰۱۵۷	۳۱/۵۱۹	۳۷۵	۱/۰۸۳۳	۰/۶۶۷	۴/۰۸۳۳	۳۷۶	شهروندان

Source: Research finding, 2020

مقدار آزمون t تک نمونه ای در جدول (۱۱) نشان می‌دهد با اطمینان ۰/۹۵ و سطح خطای کوچکتر از ۰/۰۵ تفاوت معناداری بین متغیر تأثیر پذیری طرح توسعه شهری از نظرنوع آن، بر میزان اعتماد شهروندان در راستای مشارکت جمعی از دید مدیران و برنامه‌ریزان شهری و شهروندان و میزان متوسط ۳ وجود دارد، ضمن آن که براساس نتایج این جدول، مقدار میانگین واقعی متغیر تأثیر پذیری طرح توسعه شهری از نظر نوع آن، بر میزان اعتماد شهروندان در راستای مشارکت جمعی از دید مدیران و برنامه ریزان شهری و شهروندان به ترتیب با میانگین‌های ۴/۰۸۲۹ و ۴/۲۱۳۷ از مقدار میانگین مفروض (۳) بالاتر است و این عامل از دید اکثر پاسخگویان دارای مقادیر بالا می باشد و این بدان معناست که تأثیر پذیری طرح توسعه شهری از نظر نوع آن، بر میزان اعتماد شهروندان در راستای مشارکت جمعی از دید مدیران و برنامه ریزان شهری و شهروندان از اهمیت بسزایی برخوردار است.

جدول شماره(۱۱): نتایج آزمون T تک نمونه ای در مورد متغیر تأثیر پذیری طرح توسعه شهری از نظر نوع آن. بر میزان اعتماد شهروندان

در راستای مشارکت جمعی

$$H_0: \mu=3$$

وضعیت متغیر	Sig.	فاصله اطمینان ۹۵٪ برای اختلاف میانگین با ۳		t	df	اختلاف میانگین با ۳	انحراف معیار	میانگین	تعداد	متغیر
		سطح بالا	سطح پایین							
مطلوب	<۰/۰۰۱	۱/۲۱۱۵	۰/۹۵۴۲	۱۶/۹۱۲	۴۹	۱/۰۸۲۹	۰/۴۵۳	۴/۰۸۲۹	۵۰	مدیران و برنامه ریزان شهری
مطلوب	<۰/۰۰۱	۱/۳۱۳۳	۱/۱۱۴۱	۲۳/۹۷۱	۳۶۰	۱/۲۱۳۷	۰/۹۶۳	۴/۲۱۳۷	۳۶۱	شهروندان

Source: Research finding, 2020

مقدار آزمون t تک نمونه‌ای در جدول (۱۲) نشان می‌دهد با اطمینان ۰/۹۵ و سطح خطای کوچکتر از ۰/۰۵ تفاوت معناداری بین متغیر عوامل تأثیرگذار بر اعتماد شهروندان در فضای مکان، از دید مدیران و برنامه‌ریزان شهری و

شهروندان و میزان متوسط ۳ وجود دارد، ضمن آن که براساس نتایج این جدول، مقدار میانگین واقعی متغیر عوامل تأثیرگذار براعتامد شهروندان در فضای مکان از دید مدیران و برنامه ریزان شهری و شهروندان به ترتیب با میانگین‌های ۳/۳۶۱۷ و ۳/۱۲۲۸ از مقدار میانگین مفروض (۳) بالاتر است و این عامل از دید اکثر پاسخگویان دارای مقادیر بالا می باشد و این بدان معناست که عوامل تأثیرگذار براعتامد شهروندان در فضای مکان از دید مدیران و برنامه ریزان شهری و شهروندان دارای وزن و کششی مختص به خود است.

جدول شماره (۱۲): نتایج آزمون T تک نمونه ای در مورد متغیر عوامل تأثیرگذار براعتامد شهروندان در فضای مکان شناسی

$$H_0: \mu=3$$

وضعیت متغیر	Sig.	فاصله اطمینان ۹۵٪ برای اختلاف میانگین با ۳		t	df	اختلاف میانگین با ۳		تعداد	میانگین	انحراف معیار	متغیر
		سطح بالا	سطح پایین			اختلاف	میانگین				
مطلوب	۰/۰۰۲	۰/۵۸۸۱	۰/۱۳۵۳	۳/۲۱۶	۴۶	۰/۳۶۱۷	۰/۷۷۱	۴۷	۳/۳۶۱۷	مدیران و برنامه ریزان شهری	عوامل تأثیرگذار براعتامد شهروندان در فضای مکان شناسی
مطلوب	<۰/۰۰۱	۰/۱۸۹۳	۰/۰۵۶۳	۳/۶۳	۳۸۳	۰/۱۲۲۸	۰/۶۶۳	۳۸۴	۳/۱۲۲۸	شهروندان	

Source: Research finding, 2020

اولویت بندی عوامل از دیدگاه شهروندان: جدول (۱۳) وضعیت رتبه بندی عوامل مؤثر براعتامد شهروندان در راستای تقویت مشارکت جمعی در اجرای طرح های توسعه شهری (مورد پژوهش: کلانشهر تهران) از دید شهروندان را نشان می دهد. ازین رو با هدف تعیین و رتبه بندی "عوامل مؤثر براعتامد شهروندان در راستای تقویت مشارکت جمعی در اجرای طرح های توسعه شهری (مورد پژوهی: کلانشهر تهران) از دید شهروندان" از آزمون فریدمن استفاده شده است، آزمون فریدمن نشان داد که اهمیت و رتبه ویژگی های مطرح شده براعتامد شهروندان در راستای تقویت مشارکت جمعی در اجرای طرح های توسعه شهری (مورد پژوهی: کلانشهر تهران) از دید شهروندان متفاوت است (۴۱۳/۰۹۸) =  $\chi^2$  (مجذورکای، ۲ = df) درجه آزادی،  $p \leq 0/001$ ). که در جدول زیر نتایج آن گزارش شده است. بر اساس نتایج بدست آمده از آزمون فریدمن (جدول ۱۲) اولویت بندی عوامل مؤثر براعتامد شهروندان در راستای تقویت مشارکت جمعی در اجرای طرح های توسعه شهری (مورد پژوهی: کلانشهر تهران) از دید شهروندان به شرح زیر است:

- (۱) نوع و ویژگی طرح ها برای مشارکت
  - (۲) ویژگی های شهروندان برای اعتماد به مشارکت
- عوامل اعتمادساز در فضاهای مکان شناسی

جدول شماره (۱۳): میانگین رتبه‌ها برای رتبه‌بندی عوامل مؤثر بر اعتماد شهروندان در راستای تقویت مشارکت جمعی در اجرای طرح‌های توسعه شهری (مورد پژوهی: کلانشهر تهران) از دید شهروندان

متغیر	میانگین رتبه‌ها
ویژگی‌های شهروندان برای اعتماد به مشارکت	۲/۳۸
نوع و ویژگی طرح‌ها برای مشارکت	۲/۴۹
عوامل اعتمادساز در فضاهای مکانشناسی	۱/۱۴

Source: Research finding, 2020

**اولویت‌بندی عوامل از دیدگاه مدیران و برنامه‌ریزان شهری:** جدول (۱۴) وضعیت رتبه‌بندی عوامل مؤثر بر اعتماد شهروندان در راستای تقویت مشارکت جمعی در اجرای طرح‌های توسعه شهری (مورد پژوهی: کلانشهر تهران) از دید مدیران و برنامه‌ریزان شهری را نشان می‌دهد. از این رو با هدف تعیین و رتبه‌بندی عوامل مؤثر بر اعتماد شهروندان در راستای تقویت مشارکت جمعی در اجرای طرح‌های توسعه شهری (مورد پژوهی: کلانشهر تهران) از دید مدیران و برنامه‌ریزان شهری "از آزمون فریدمن استفاده شده است، آزمون فریدمن نشان داد که اهمیت و رتبه ویژگی‌های مطرح شده بر اعتماد شهروندان در راستای تقویت مشارکت جمعی در اجرای طرح‌های توسعه شهری (مورد پژوهی: کلانشهر تهران) از دید مدیران و برنامه‌ریزان شهری متفاوت است ( $\chi^2 = 27/411$ ) (مجدورکای، ۲ = df) درجه آزادی،  $p \leq 0/001$ ). که در جدول زیر نتایج آن گزارش شده است. بر اساس نتایج بدست آمده از آزمون فریدمن اولویت‌بندی عوامل مؤثر بر اعتماد شهروندان در راستای تقویت مشارکت جمعی در اجرای طرح‌های توسعه شهری (مورد پژوهی: کلانشهر تهران) از دید مدیران و برنامه‌ریزان شهری به شرح زیر است:

(۱) نوع و ویژگی طرح‌ها برای مشارکت

(۲) ویژگی‌های شهروندان برای اعتماد به مشارکت

(۳) عوامل اعتمادساز در فضاهای مکانشناسی

جدول شماره (۱۴): میانگین رتبه‌ها برای رتبه‌بندی عوامل مؤثر بر اعتماد شهروندان در راستای تقویت مشارکت جمعی در اجرای طرح‌های توسعه شهری (مورد پژوهی: کلانشهر تهران) از دید مدیران و برنامه‌ریزان شهری

متغیر	میانگین رتبه‌ها
ویژگی‌های شهروندان برای اعتماد به مشارکت	۲/۲۴
نوع و ویژگی طرح‌ها برای مشارکت	۲/۳۶
عوامل اعتمادساز در فضاهای مکانشناسی	۱/۳۹

Source: Research finding, 2020

### نتیجه‌گیری و دستاورد علمی پژوهشی

در الگوهای جدید برنامه‌ریزی و مدیریت شهری جهانی، اجرای پروژه‌های مشارکت شهری جایگاه خاصی یافته است. اجرای پروژه توسعه شهری یک فعالیت جمعی است مبتنی بر «نقش مشارکت شهروندی با الگوهای متفاوت» برپایه مشارکت افراد، خانواده‌ها، گروه‌ها، سازمان‌ها، نهادها و بخش‌های خصوصی و عمومی می‌باشد. همچنین اصطلاح تخصصی توسعه پایین به بالا، نیز ناظر به نقش مشارکتی مردم است و نقش مشارکتی مردم (افراد، گروه‌ها، سازمان‌ها) در فرایند توسعه از جمله توسعه شهری واقعیتی انکارناپذیر است. بنابراین خلاصه نتایج پژوهش حاضر به صورت موارد زیر می‌باشد:

نتایج آزمون تی تک نمونه ای در پژوهش حاضر نشان داد که با اطمینان ۰/۹۵ و سطح خطای کوچکتر از ۰/۰۵ تفاوت معناداری بین متغیر ویژگی های شهروندان برای اعتماد به مشارکت از دید مدیران و برنامه ریزان شهری و شهروندان و میزان متوسط ۳ وجود دارد. ضمن آن که براساس نتایج این آزمون، مقدار میانگین واقعی متغیر ویژگی های شهروندان برای اعتماد به مشارکت از دید مدیران و برنامه ریزان شهری و شهروندان به ترتیب با میانگین های ۴/۰۲۲۷ و ۴/۰۸۳۳ از مقدار میانگین بالاتر است و این عامل از دید اکثر پاسخگویان دارای مقادیر بالا می باشد و بدان معناست که ویژگی های شهروندان برای اعتماد به مشارکت از دید مدیران و برنامه ریزان شهری و شهروندان از اهمیت بسزایی برخوردار است. از سوی دیگر نتایج آزمون تی مستقل نشان داد که از دید مدیران و برنامه ریزان شهری و شهروندان، ویژگی های شهروندان برای اعتماد به مشارکت در دو گروه، معنی دار نبوده است. به این معنی که نمرات مدیران و برنامه ریزان شهری و شهروندان در مورد ویژگی های شهروندان برای اعتماد به مشارکت تفاوت ناچیزی دارند ( $\text{Sig.}=0/538$ ).

از سویی دیگر مقدار میانگین واقعی متغیر تأثیر پذیری طرح توسعه شهری از نظر نوع آن، بر میزان اعتماد شهروندان در راستای مشارکت جمعی از دید مدیران و برنامه ریزان شهری و شهروندان به ترتیب با میانگین های ۴/۰۸۲۹ و ۴/۲۱۳۷ از مقدار میانگین بالاتر است و این عامل از دید اکثر پاسخگویان دارای مقادیر بالا می باشد و بدان معناست که تأثیر پذیری طرح توسعه شهری از نظر نوع آن، بر میزان اعتماد شهروندان در راستای مشارکت جمعی از دید مدیران و برنامه ریزان شهری و شهروندان از اهمیت بسزایی برخوردار است.

لذا نتایج آزمون تی مستقل نشان داد که از دید مدیران و برنامه ریزان شهری و شهروندان، تأثیر پذیری طرح توسعه شهری از نظر نوع آن، بر میزان اعتماد شهروندان در راستای مشارکت جمعی در دو گروه، معنی دار نبوده است. به این معنی که نمرات مدیران و برنامه ریزان شهری و شهروندان در مورد تأثیر پذیری طرح توسعه شهری از نظر نوع آن، بر میزان اعتماد شهروندان در راستای مشارکت جمعی تفاوت ناچیزی دارند ( $\text{Sig.}=0/538$ ).

بنابراین می توان گفت عدم رغبت شهروندان برای مشارکت در فعالیت های عمران شهری که تا حد زیادی ریشه در شیوه نظام اداری متمرکز دارد، از عواملی است که توانایی مسئولان را در تأمین نیازهای ساکنان شهری با مشکل مواجه میسازد. بنابراین توجه مدیریت شهری به مشارکت شهروندان در اداره امور شهر به عنوان ابزاری که به وسیله آن می توان به توسعه پایدار فرهنگی، اجتماعی و اقتصادی رسید، قابل توجه است. توجه به توسعه فیزیکی شهری پایدار، به عنوان یک ضرورت اساسی در برنامه های توسعه شهری، حاکی از اهمیت این موضوع در تقویت جبهه های فرهنگی، اجتماعی و کالبدی شهر دارد. در ایران یکی از موارد مهم فرایند شهرنشینی، گسترش سریع فیزیکی شهرهای آن است.

در بستر تعاملات و کنش های گروهی، اعتماد به منزله یک مکانیسم اجتماعی با کارکردهای متعدد اجتماعی، سیاسی، اقتصادی و روانشناسی خود، نقش مهمی را در این زمینه ایفا می کند. یکی از این عوامل مشارکت میزان نهادینه شدن اعتماد در جامعه است که می تواند دامنه ای وسیع داشته باشد. چه این اعتماد بین افراد خود جامعه

باشد و چه این رابطه بین مردم و حکومت‌ها باشد. امروزه محلات مسکونی به عنوان محیط‌های بی روح که ساکنین آنها تمایلی به ارتباط با یکدیگر ندارند مطرح می‌باشد. لذا افزایش جمعیت، تنوعات اجتماعی و فرهنگی، و عدم پیروی از الگوهای محله‌های سنتی گذشته در طراحی، حس اعتماد و فعالیت‌های مشترک اجتماعی به عنوان مهم ترین مؤلفه‌ها در ایجاد تعاملات اجتماعی یک محله مطرح می‌باشند. همچنین نتایج بر نقش مهم و اساسی عوامل کالبدی در ایجاد محله تعامل محور تأکید می‌نماید و ساختار اجتماعی محله را می‌توان از یک بعد، اعتماد و مشارکت شهروندان دانست.

علاوه بر موارد ذکر شده، نتایج مطالعه حاضر نشان داد اولویت بندی عوامل مؤثر بر اعتماد شهروندان در راستای تقویت مشارکت جمعی در اجرای طرح‌های توسعه شهری (مورد پژوهی: کلانشهر تهران) از دید مدیران و برنامه ریزان شهری و شهروندان به شرح زیر است:

۱- نوع و ویژگی طرح‌ها برای مشارکت

۲- ویژگی‌های شهروندان برای اعتماد به مشارکت

۳- عوامل اعتمادساز در فضاهای مکان‌شناسی

طی بررسیها و مطالعات صورت گرفته در این پژوهش نشان می‌دهد؛

عدم رعایت اصول مشارکت که خود یکی از عوامل مهم حکمروایی خوب شهری می‌باشد، ناشی از دو دلیل عمده باشد: اولاً سیاست برنامه ریزی در این طرح به مانند اکثر طرح‌های اجرا شده در کشور، دیوان سالارانه و از بالا به پایین بوده است و این ناشی از عادت است که در سیستم برنامه ریزی ما ریشه تاریخی دارد. ثانیاً این امر به خاطر نگاهی است که مسئولان به مردم دارند. عدم اعتمادی که به دلیل شیفتگی علمی برنامه ریزان و مسئولان، نسبت به مردم وجود دارد، لذا به نظر می‌رسد کشور ما برای حل مشکلات مدیریتی و دستیابی به توسعه منطقه‌ای، ناگزیر به استفاده از الگوی حکمروایی خوب است و لازم است که در برنامه ریزی‌ها و اجرای طرح‌ها از مشارکت مردمی سود ببرند زیرا که تنها از این طریق می‌توانند مشکلات عدیده شهری و منطقه‌ای را کاهش دهند و به یک الگوی بهینه مدیریتی دست یابند. همچنین می‌توان به موارد زیر که از جمله دستاوردهای مهم این پژوهش می‌باشند، بصورت نگاه راهبردی اشاره نمود؛

- مشارکت شهروندان همواره موضوع دامنه‌داری در حوزه برنامه‌ریزی بوده و به همین دلیل برنامه‌ریزان شهری باید در تصمیم‌گیری‌های شهری، از نظر شهروندان آگاه شده و با همکاری آنان، برنامه‌ریزی خود را عملی کنند.
- با تامین و تزریق ظرفیت‌های اقتصادی، امنیتی، اجتماعی، رفاهی و فرهنگی در زمینه تقویت مشارکت جمعی شهروندان در اجرای طرح‌های توسعه شهری توسط مجریان و متولیان قانونی، احیای فضاهای شهری کلان‌شهرها صورت پذیرد.



- سیاست‌گذاری، اولویت‌بندی و تعیین پروتکل‌های تشخیصی و درمانی مداخله در زمینه تقویت مشارکت جمعی شهروندان در اجرای طرح‌های توسعه شهری، می‌تواند بیشتر از لحاظ بعد امنیت اجتماعی، بعد عدالت اجتماعی و بعد رفاهی مورد توجه مجریان و متولیان قانونی احیای فضاهای شهری کلان‌شهرها قرار گیرد.
  - گسترش تفکر محله‌گرایی، تحقق شعار محله‌محوری، تقویت هویت محله‌ای، افزایش احساس تعلق به محله، افزایش وفاق و همبستگی اجتماعی در سطح محله و در نهایت افزایش سرمایه اجتماعی در سطوح خرد، میانی و کلان، پاسخگویی شفاف مسئولین و گسترش فرآیند نظارت مردمی و حل بسیاری از مشکلات محلات توسط خود اهالی محل باید مورد توجه مجریان و متولیان قانونی احیای فضاهای شهری کلان‌شهرها قرار گیرد.
  - در راستای تقویت مشارکت جمعی شهروندان در اجرای طرح‌های توسعه شهری، مدیریت شهری تهران باید با ارتقاء جایگاه نهادهای اجتماعی و فرهنگی، تبدیل به مجرای جهت آموزش تمامی مردم برای مشارکت در تصمیم‌گیری‌های جمعی در سطح محله‌ها، ظرفیت‌سازی و نهادینه‌سازی در سازمان‌های ذیربط از طریق همکاری بین بخشی به منظور بهره‌مندی کاربردی و عملی از مشارکت مردمی، تلاش کند.
  - اولویت‌های شهروندان در زمینه تعیین اولویت‌های خدمات مدیریت شهری، توسط شهروندان، شامل تصمیمات شهروندان، نظارت شهروندان، جمع‌سپاری خدمات و سودآوری شهروندان، صرفه و صلاح و کسب اعتماد شهروندان، مورد توجه مجریان و متولیان قانونی احیای فضاهای شهری کلان‌شهرها قرار گیرد.
  - یکی از بردهای اصلی شهروندان در تعامل برد-برد میان مدیریت شهری و شهروندان، بالا رفتن کیفیت خدمات است. این بدان معناست که با استفاده از رابطه‌ی قوی‌تر میان راس سیستم مدیریت شهری و مردم، بدنه مدیریت شهری خود را ملزم به انجام بهترین و بالاترین کیفیت خدمات می‌داند. در راس اولویت‌های برنامه ریزی شهری، باید به هوشمندسازی به کمک مشارکت تحولی شهروندان توسط مجریان و متولیان قانونی احیای فضاهای شهری کلان‌شهرها توجه جدی شود.
  - از نوع و ویژگی عوامل اعتمادساز در فضاهای مکان‌شناسی جهت بهبود اعتماد تمامی شهروندان در راستای تقویت مشارکت جمعی بمنظور اجرای طرح‌های توسعه شهری بهره‌گرفته شود.
- بطور کلی می‌توان گفت؛ اولویت‌بندی عوامل مؤثر بر اعتماد شهروندان در راستای تقویت مشارکت جمعی در اجرای طرح‌های توسعه شهری (مورد پژوهی: کلانشهر تهران) از دید مدیران و برنامه‌ریزان شهری و شهروندان بدین شرح است: (۱) نوع و ویژگی طرحها برای مشارکت، (۲) ویژگی‌های شهروندان برای اعتماد به مشارکت و (۳) عوامل اعتمادساز در فضاهای مکان‌شناسی. اولویت‌بندی و تعیین پروتکل‌های تشخیصی و درمانی مداخله در زمینه تقویت مشارکت جمعی شهروندان در اجرای طرح‌های توسعه شهری می‌تواند بیشتر از لحاظ بعد امنیت اجتماعی، بعد عدالت اجتماعی و بعد رفاهی مورد توجه مجریان و متولیان قانونی احیای فضاهای شهری کلان‌شهرها قرار گیرد. اولویت‌های شهروندان می‌تواند در زمینه تعیین اولویت‌های خدمات مدیریت شهری توسط شهروندان شامل تصمیمات شهروندان، نظارت شهروندان، جمع‌سپاری خدمات و سودآوری شهروندان، صرفه و صلاح، اعتماد

شهروندان مورد توجه مجریان و متولیان قانونی احیای فضاهای شهری کلانشهرها مورد استفاده قرار گیرد. بطور قطع و یقین عوامل و متغیرهای دیگری هم وجود دارند که می‌توانند در الگوی توانمندسازی مشارکت جمعی در اجرای طرح‌های توسعه شهری اثر بگذارند؛ اما به دلیل وجود عوامل محدودکننده تحقیق، امکان بررسی تمامی این متغیرها و عوامل اثرگذار وجود نداشت. این امر می‌تواند فرصتی را برای انجام تحقیقات بعدی و تکمیلی توسط سایر محققان فراهم آورد.

## References

- Abbaszadeh, Mohammad (2008). Investigating the Factors Affecting Citizens' Participation in City Affairs (Case Study: Isfahan), Supervisors: Dr. Rasoul Rabbani and Dr. Vahid Ghasemi, PhD Thesis in Sociology, University of Isfahan, (in persian).
- Aitiken, Dominic(2012), Trust and participation in urban regeneration, December 2012 People Place and Policy Online 6(3):133-147, DOI: 10.3351/ppp.0006.0003.0003
- Alizadeh Aghdam, M., Abbaszadeh, M., Koochi, K., Mokhtari, D. (2013). Urban Institutions and Citizen Participation in Urban Affairs (Case Study: Esfahan City). Human Geography Research, 45(2), 195-214. doi: 10.22059/jhgr.2013.30431, (in persian).
- Amirahmadi, R., Navabakhsh, M., Zanjani, H. (2016). The role of Cultural Capital in Participation of citizens into Renovation of old texture Constructions Case Study: Mashhad city. , Two Quarterly Journal of Contemporary Sociological Research, 5(8), 123-143. doi: 10.22084/csr.2016.1649, (in persian).
- Anttiroiko Ari-Veikko(2016), City-as-a-Platform: The Rise of Participatory Innovation Platforms in Finnish Cities, Sustainability (Switzerland) (2016) 8(9), DOI: 10.3390/su8090922.
- Azar, Adel and Momeni, Mansour (2019). Statistics and its Application in Management - Volume II - Statistical Analysis, Publisher: Organization for the Study and Compilation of University Humanities Books (SAMT), Number of Pages: 476, (in persian).
- Boonstra, B., & Boelens, L. (2011). Self-organization in urban development: towards a new perspective on spatial planning. Urban Research & Practice, 4(2), 99-122.
- Carreira Vanda & João Reis Machado & Lia Vasconcelos, (2016). "Engaging Citizen Participation— A Result of Trusting Governmental Institutions and Politicians in the Portuguese Democracy," Social Sciences, MDPI, Open Access Journal, vol. 5(3), pages 1-11, August.
- Cleaver, S. R. (2016). Postcolonial encounters with disability: Exploring disability and ways forward together with persons with disabilities in Western Zambia (Doctoral dissertation, University of Toronto (Canada)).
- Enserink, B., & Koppenjan, J. (2007). Public participation in China: sustainable urbanization and governance. Management of Environmental Quality: An International Journal, 18(4), 459-474.
- Fakhrayi, Abas & Mrzi, Rozhin(2017), Investigate the relationship between citizen participation, and the main factors of urban management Case Study: Tehran . 3. 2017; 6 (21) :17-26, URL: <http://hafthesar.iauh.ac.ir/article-1-466-en.html>, (in persian).
- Galina Miroshnikova (2014). An evaluation of public participation theory and practice: The Waterloo Region case. UWSpace. <http://hdl.handle.net/10012/8863>.
- Habibi Mohsen(2018), "From the city to the city: a historical analysis of the concept of the city and its physical appearance: thinking and impression", Publisher: University of Tehran, p: 254.
- Hanachi, Simin and Moradi Masihi, Varaz. (2001) Participatory Urban Planning: Public Participation in Urban Planning and Development, Ministry of Housing and Urban Development, Iran Urban Planning and Architecture Studies and Research Center, Routledge Publications. p 248, (in persian).

- Hosseinzadeh Ali Hossein, Fadaei Deh Cheshmeh Hamid(2012), Social Factors influencing participation for citizens (Case study: Shahrekord), Journal Title: Urban Sociological Studies (Urban Studies), Winter 2012, Volume 2, Number 5; From page 59 to page 82, (in persian).
- Javad.Mehdizadeh,(2003), "A view on the historical trend of physical-spatial development of Tehran (4) (period of formation of Tehran urban complex 1978 until today)", Summer 2003 - Number 5 (8 pages - from 34 to 41).
- Kapp Silke, Baltazar Ana(2012), The Paradox of Participation: A Case Study on Urban Planning in Favelas and a Plea for Autonomy, April 2012 Bulletin of Latin American Research 31(2):160-173, DOI: 10.2307/41410613
- Khajeh Shahkuhi, A., Najafi Kani, A., Babaeian, T. (2014). -Evaluation the Rate of Citizens' Participation in the Outskirts of Central Cities of Urban Management. Case Study: City Babol. Geographical Planning of Space, 4(12), 1-19, (in persian).
- Mahdavi Nejad, Mohammad Javad Mr. Mehr, Moin. (2016). Baseline participation planning in the contemporaryization of Iran's urban contexts. Haft Shahr Magazine. 3 (39 and 40). 29-36, (in persian).
- Mohammadi, Jamal and Bagheri, Keyvan (2014), Measuring and examining the level of citizen participation in urban affairs and the factors affecting it (Case study: Sanandaj city), Journal of Social Analysis 64 (4), (in persian).
- Mouritzen, P.E. and Svava, J.H. (2012). Leadership at the apex, politicians and administration in western local government, Pittsburgh: university of Pittsburg press.
- Movahed, Ali & Ebadi, Maryam(2015), Role of Public Participation in District Development (Case Study: Davoudie District, Region 3, Tehran), Journal of Sustainable City, Volume:2 Issue: 4, 2016, Pages: 17-32, (in persian).
- Nazarian Asghar(1991), "Spatial expansion of Tehran and the emergence of satellite towns", Geographical Research Spring 1991 No. 20
- Nilssen Maja(2016), Legitimizing urban planning projects – the balance between input and output participation, WORK IN PROGRESS, PLEASE DO NOT CITE WITHOUT PERMISSION.
- Pourahmad, Ahmad, Hatami Nejad, Hossein (2011), Pathology of Urban Development Plans in the Country, Geographical Research. 38 (58): pp. 167-180, (in persian).
- Rajabi, A. (2011). Methods of citizen participation in urban development processes. Geographical Quarterly Journal of Environmental Management. P: 101 -116, (in persian).
- Safaeipour, Zahra (2017); Investigating the Factors Affecting People's Participation in Urban Development (Case Study: Shahralam); Quarterly Journal of Urban Development Studies, 1 (1): 111-140, (in persian).
- Sanders, 2003, citizen participation in urban affairs.
- Secretariat of the Supreme Council of Urban Planning and Architecture, 2004, "Proceedings of a specialized workshop on formulating strategic policies for the future development of Tehran", p: 202.
- Swapan, Mohammad Shahidul Hasan(2013), The realities of participation in planning in Bangladesh : the role of institutional and socio-political factors in shaping participatory planning in developing countries, Thesis of PhD, School of Built Environment Department of Urban and Regional Planning <http://hdl.handle.net/20.500.11937/1573>
- Taqvae Massoud, Babansab Rasool, Mousavi Chamran(2009), Analysis and Assessment of factors affecting citizen participation in urban management (Case study: district 4 of Tabriz), Journal Title: Regional Urban Studies and Research , Volume 1, Number 2; From page 19 to page 36, (in persian).
- Tritter, J.Q.; McCallum, A(2006). The snakes and ladders of user involvement: Moving beyond Arnstein. Journal of Health Policy Volume 76, Issue 2, April 2006, Pages 156-168.
- Vogt, S.; Haas, A(2015), The future of public participation in Germany: Empirical analyses of administration experts' assessments. Journal of Technol. Forecast. Soc. Chang., Volume 98, September 2015, Pages 157-173.

Ziari Keramat Allah , Sied Majdadin Zandav , Mohammad Aghajani , Mohammad Moghdam(2010), Investigating Citizen Participation and Its Role in Urban Management of Small Cities (Case studies: Galeh Dar, Varzaneh and Hidege), Journal Of Geography and Regional Development Reseach Journal, No. 13, 2010, p: 211, (in persian).

**Identification and prioritization of effective factors on the strengthening of community participation in the implementation of urban development projects(Case study: Tehran metropolis)**

**Mohammad Ali Jahanbani**

PhD student in Urban Planning, Ghods City Branch, Islamic Azad University, Tehran, Iran.

**Malihe Ahmadi \***

Assistant Professor, Department of Urban Planning, Ghods City Branch, Islamic Azad University, Tehran, Iran.

**Mostafa Behzadfar**

Professor, Department of Urban Planning, Faculty of Architecture and Urban Planning, Iran University of Science and Technology, Tehran, Iran.

---

**Abstract**

Determining, prioritizing and strengthening of the effective participation of citizens in implementing urban development projects can be considered as an important factor in the field of social security, social justice and welfare dimension for legal authorities and administrators of the revitalization of metropolitan areas. Therefore, the present article aims to identify and prioritize the factors influencing the effective community participation in the implementation of urban development in population of 384 citizens and 50 urban planners in Tehran metropolis as the capital of Iran . Data collection was conducted through a review of the sources and a researcher-made survey questionnaire containing two sections of sociological cognition and gaining trust of social participation in urban development. In general, the results of this study showed that there is a significant difference between citizen characteristics variable for trust in participation from the viewpoint of managers and urban planners and citizens ( $p \leq 0.05$ ). Also, there is a significant difference between the effectiveness variable of the urban development plan from the point of view of citizens' trust in participation from the point of view of urban planners and citizens ( $p \leq 0.05$ ). Finally, prioritizing the effective factors in the trust of citizens in order to strengthen the collective participation in the implementation of urban development plans from the point of view of urban planners and citizens showed that these views differed from citizen and managers and urban planners perspective (For citizen  $\chi^2=413.098$ ,  $df=2$ ,  $P \leq 0.001$  and for managers  $\chi^2=27.411$ ,  $df=2$ ,  $P \leq 0.001$  ) and the order of these is as follows: 1) the type and characteristics of the plans for participation, 2) the characteristics of citizens for the trust in community participation, and 3) the factors of confidence building in the places.

**Keywords: urban development, participation, identification, prioritization.**

---

---

\* (Corresponding Author) malihe\_ahmadi2004@yahoo.com