

توزیع فضایی فقر با استفاده از هزینه و درآمد بر توسعه پایدار خانوارهای روستایی (مطالعه موردی: مناطق روستایی استان آذربایجان غربی)

گلناز شاهسواری

دانشجوی دکتری - دانشگاه شهید بهشتی تهران، ایران

بیژن رحمانی^۱

دانشیار دانشگاه شهید بهشتی تهران، ایران

عبدالرضا رحمانی فضلی

دانشیار دانشگاه شهید بهشتی تهران، ایران

تاریخ دریافت: ۱۳۹۹/۰۱/۲۸ تاریخ پذیرش: ۱۳۹۹/۰۵/۱۰

چکیده

نقاط روستاها از گذشته به عنوان اجتماعات اولیه، نقش اساسی در شکل‌گیری و شکوفایی تمدن‌ها داشته‌اند. در حال حاضر یکی از عوامل اصلی در افول و ناکارآمدی تولیدی و زیستی نقاط روستایی، مسئله فقر می‌باشد. بنابراین مطالعه جهت شناخت عوامل فقر و ارائه راهکار برای حل آن از ضروریات است. وضعیت خالص درآمدی و هزینه خانوار روستایی یکی از عوامل اصلی تأثیرگذار بر توسعه پایدار روستایی، است. لذا هدف از مطالعه حاضر بررسی توزیع هزینه و درآمد خانوارهای روستایی و تحلیل توزیع فضایی آن در بین شهرستان‌های استان آذربایجان غربی در سال ۹۶-۱۳۹۵ می‌باشد. با توجه به هدف مطالعه، جامعه آماری تحقیق حاضر، خانوارهای روستایی استان آذربایجان غربی است (۳۶۶۹ روستای دارای سکنه و ۳۰۴۸۵۳ خانوار). ۱۴۲ روستا (۴۰۳ خانوار) با استفاده از فرمول کوکران و به روش خوشه‌ای تصادفی با انتساب متناسب به عنوان جامعه آماری تحقیق انتخاب شدند. اطلاعات لازم به استفاده از پرسشنامه استاندارد (پرسشنامه هزینه درآمد خانوار مرکز ملی آمار ایران) بدست آمده است. نتایج کلی نشان داد، متوسط درآمد کلی خانوارهای روستایی مورد مطالعه در استان آذربایجان غربی ۱۶۶۵۴۹۲۰ تومان در سال و متوسط هزینه کلی هر خانوار در ماه برابر با ۱۹۸۹۰۷۱ تومان است. همچنین، نتایج نشان داد، خانوارهای روستایی شهرستان‌های نقره و تکاب به ترتیب دارای بیشترین و کمترین سطح درآمد سالانه بوده؛ خانوارهای روستایی شهرستان‌های شوط، پلدشت و ماکو دارای کمترین میزان هزینه در ماه و شهرستان پیرانشهر دارای بیشترین هزینه خانوار در ماه می‌باشد.

واژگان کلیدی: فقر روستایی، هزینه و درآمد، توزیع فضایی، آذربایجان غربی.

مقدمه

فقر، قوی‌ترین و شایع‌ترین مصیبتی است که بشر همواره با آن دست به گریبان بوده و جوامع انسانی را گرفتار خود کرده است (Yousefi et al., 2016؛ Laderchi et al, 2003). با بروز اثرات راهبردهای توسعه، فقر و پیامدهای آن در کشورهای در حال توسعه مورد توجه‌اندیشمندان قرار گرفته است. در حالی که این جوامع با اجرای راهبردهایی چون رشد اقتصادی، رشد همراه با توزیع درآمد، درصد بهبود شرایط زندگی مردم کشورشان و کاهش فقر حاکم بر اکثریت جمعیت خود برآمدند، با این حال، اثرات توزیعی این راهبردها، گروه پرشماری از مردم این کشورها را برخوردار نساخت و در حاشیه قرار گرفتن بیشتر مردم از این راهبردها گسترش پدیده فقر انبوه را به همراه آورد (Mohammadi Yegane et al., 2015) فقر پدیده‌ای کاملاً شناخته شده است، اما در عین حال در باب تعریف آن اجماعی وجود ندارد (عنابستانی و علیزاده، ۱۳۹۷) بررسی‌ها نشان می‌دهد، فقر و نابرابری دارای رابطه نزدیک و مرتبطی با یکدیگر می‌باشند، درحالی که روند فقر طی دهه‌های اخیر افزایش یافته است، آمارها نشان می‌دهد، ۴۰ درصد از فقیرترین جمعیت جهان، تنها دارای پنج درصد از درآمدهای جهانی می‌باشند. از سویی دیگر ۲۰ درصد جمعیت افراد ثروتمند، ۷۵ درصد کل درآمد جهان را در اختیار دارند (UNDP, 2010). نگاهی به آمارهای فقر در کشورهای در حال توسعه نشان می‌دهد که هرچند فقر در دو جامعه شهری و روستایی به چشم می‌خورد، اما اغلب افراد فقیر در روستاها ساکن بوده و شدت فقر در مناطق روستایی غالباً بیش از مناطق شهری است (BaniAsad & Varmaziar, 2015). رویکرد معیشت پایدار بعنوان رویکردی جدید در ارتباط با توسعه روستایی و با هدف کاهش و ریشه کنی فقر روستایی مطرح شده است. (vesi&nikkhah؛ ۱۳۹۷)

بررسی تحولات جامعه روستایی از گذشته تا به امروز نشان داده است که بخش روستایی در ابعاد مختلف اجتماعی - اقتصادی و اکولوژیکی در سطوح مختلف با دشواری‌های اساسی روبه‌رو بوده است. تداوم این وضعیت، روستاها را با معضلاتی نظیر تشدید نابرابری‌های منطقه‌ای، تخلیه گسترده آبادی‌ها از نیروی کارآمد روستایی و سرمایه‌های مادی، کاهش روزافزون سرانه تولید غذا و پدیدارشدن بحران غذا، انباشات جمعیت در جوامع شهری و گسترش حاشیه‌نشینی، بیکاری و آسیب‌های اجتماعی مواجه کرده است (Zarabadi & Tabatabaei, 2014).

توزیع درآمد دارای ابعاد گوناگونی است و یکی از ابعاد آن، ارتباط با مسئله عدالت و رفاه اجتماعی است که در بسیاری از کشورها به عنوان مهمترین مسایل سیاست عمومی مطرح می‌شود. توزیع منطقه‌ای درآمد نیز از حیث عدالت و کارایی اهمیت ویژه‌ای دارد. مناطق روستایی ایران بخش مهمی از جمعیت کشور را در بر دارد؛ به همین جهت، چگونگی توزیع درآمد بین این مناطق و تغییرات آن تا حد زیادی مشخص کننده وضعیت توزیع درآمد است که پیامدهای مهمی از نظر عدالت و کارایی در پی دارد (Pahrizkari et al., 2011). یکی از پیامدهای توزیع درآمد، تأثیر بر توزیع جغرافیایی جمعیت در مناطق روستایی است. این مورد به نوبه خود مسایل گوناگونی همچون تأثیر بر محیط زیست و کیفیت زندگی، عدم استفاده بهینه از امکانات طبیعی و انسانی و کاهش کارایی کلی اقتصاد کشور را به دنبال داشته است (Pahrizkari, 2016). (Rezvani et al., 2017) و از طرفی دیگر، باتوجه به اینکه یکی از عوامل اثرگذار

بنیانی توسعه پایدار روستایی، وضعیت خالص درآمدی خانوار روستایی است (Sidayee, 2009). لذا، بحث هزینه و درآمد خانوار روستایی یکی از مهم‌ترین عوامل در توسعه پایدار محسوب می‌شود. کاربرد اساسی و متنوع از نتایج این طرح آمارگیری در بررسی الگوی مصرف خانوار روستایی و مطالعه روند مصرف کالا و خدمات، ارزیابی آثار سیاست‌های اقتصادی در زمینه تأمین عدالت اجتماعی و بررسی توزیع درآمد و امکانات و تسهیلات خانوارها، مطالعه روابط متقابل ویژگی‌های اجتماعی - اقتصادی خانوارها، فراهم آوردن امکان بررسی خانوارهای زیرخط فقر و سرانجام نقش مهم آن در تامین اطلاعات مورد نیاز حساب‌های ملی و منطقه‌ای است که اهمیت این طرح را به‌خصوص در بررسی‌ها و برنامه‌ریزی‌های اقتصادی اجتماعی کشور نشان می‌دهد (Rezvani et al., 2017; Seli, 1994).

بنابراین، باتوجه به اهمیت هزینه و درآمد خانوارهای روستایی در اقتصاد روستایی و اقتصاد ملی، هدف از پژوهش حاضر بررسی و تحلیل فضایی وضعیت توزیع هزینه و درآمد خانوارهای روستایی استان آذربایجان غربی در سال ۱۳۹۵ بوده و به دنبال پاسخ‌گویی به سوال اصلی مطالعه «توزیع فضایی هزینه و درآمد خانوارهای روستایی در سطح استان آذربایجان غربی چگونه است؟ آیا برابر و متعادل است؟» براساس هدف پژوهش حاضر از نوع کاربردی و از نظر ماهیت و روش به صورت توصیفی - تحلیلی می‌باشد. باتوجه به هدف مطالعه، جامعه آماری تحقیق حاضر، خانوارهای روستایی استان آذربایجان غربی است. این استان مطابق با سرشماری سال ۱۳۹۵، دارای ۳۶۶۹ روستای دارای سکنه و ۱۱۲۹۰۰۰ نفر جمعیت و ۳۰۴۸۵۳ خانوار می‌باشد. با توجه به گستردگی منطقه مورد مطالعه و به منظور مطالعه دقیق، ۱۴۲ روستا (۴۰۳ خانوار) با استفاده از فرمول کوکران به عنوان جامعه آماری تحقیق انتخاب شدند.

روش نمونه‌گیری در این مطالعه، روش خوشه‌ای تصادفی با انتساب متناسب است. به عبارتی شهرستان‌های استان آذربایجان غربی خوشه‌های این مطالعه را تشکیل می‌دهند. باتوجه به هدف مطالعه، در هنگام انتخاب روستا و نمونه مورد مطالعه سعی شده است که روستاهای انتخابی از تمامی نقاط شهرستان و یا به عبارتی تمامی دهستان‌های (البته در حد توان) هر شهرستان مورد مطالعه قرار بگیرد. برای تعیین تعداد روستای مورد مطالعه در هر شهرستان از روش انتساب متناسب استفاده شده و در نهایت برای انتخاب روستاهای مورد هدف در هر دهستان در ابتدا، روستاها را براساس جمعیت به سه گروه ۵۰ خانوار و کمتر، ۵۰ خانوار تا ۱۵۰ خانوار و بیش از ۱۵۰ خانوار تقسیم کرده و در نهایت از هر طبقه به تصادف (روش قرعه کشی) روستای هدف انتخاب شده‌اند. اطلاعات مربوط به نمونه‌های انتخابی و تعداد روستاهای انتخابی هر شهرستان در جدول ۱ مشاهده می‌شود.

مروری بر ادبیات موضوع

Rezvani et al. (2017) در مطالعه‌ای با هدف بررسی نحوه توزیع هزینه و درآمد خانوارهای روستایی کشور و تحلیل توزیع فضایی آنها نشان داده‌اند، مقدار هزینه خانوار روستایی از ۵۶/۱ درصد در سال ۱۳۶۵ به ۴۱/۱ درصد در سال ۱۳۸۰ و ۳۱/۲ درصد در سال ۱۳۹۰ در جهت مثبت کاهش یافته است و از طرفی روستاییان با تغییر در الگوی مصرفی خود (از هزینه خوراکی به غیرخوراکی و دخانی) از سطح زندگی بهتر و مطلوب‌تری برخوردار شده‌اند، به‌طوری که رشد هزینه غیرخوراکی و دخانی به خوراکی و دخانی در سال ۹۱ نسبت به سال ۹۰ حدود ۳۹

درصد بوده، در حالی که در همین بازه زمانی هزینه خوراکی و دخانی تنها ۲۲/۳ افزایش رشد داشته است. Pahrizkari (2016) در مطالعه‌ای با هدف بررسی تحلیل فضایی الگوی توزیع درآمد و سطح رفاه اجتماعی خانوارهای روستایی شهرستان طالقان (از توابع استان البرز) نشان داد، توزیع درآمد خانوارهای روستایی در بخش پایین طالقان نسبت به دیگر مناطق ناپایدارتر است. نتایج آزمون کروسکال-والیس نیز نابرابری توزیع درآمد در شهرستان طالقان را نشان داده است. همچنین یافته‌ها حاکی است سهم درآمد حاصل از فعالیت‌های باغداری مهمترین عامل نابرابری توزیع درآمد در شهرستان طالقان است. Jamshidi & Salimifar (2013) در پژوهشی با عنوان بررسی و مقایسه توزیع درآمد خانوارهای شهری و روستایی استان خراسان رضوی در طی دوره ۱۳۸۵-۱۳۹۰ به این نتیجه رسیدند که در طول دوره مورد بررسی از نابرابری درآمد در کشور و استان کاسته شده و نابرابری مناطق شهری در استان بیشتر از سطح کشور و در مناطق روستایی کمتر از سطح کشور است و بررسی هزینه‌های ناخالص سرانه خانوارها و ضریب جینی نشان می‌دهد که این شاخص برای نقاط شهری کشور کاهش و برای نقاط روستایی افزایش یافته است و این حاکی از تفاوت معنادار در توزیع درآمد در مناطق روستایی و شهری استان خراسان رضوی بوده است.

معرفی منطقه مورد مطالعه

استان آذربایجان غربی از دیرباز یکی از مراکز مهم سیاسی و اقتصادی کشور و معبر نفوذ اقوام مختلف و محل نزاع امپراطوری‌های عصر باستان و کشورهای معاصر به شمار می‌رفته است. اقوام و قبایل بسیاری به آن وارد شده و بعضاً در آن ماندگار شده‌اند و ترکیب قومی و زبانی و مذهبی آن از تنوع زیادی برخوردار شده است. ترک‌ها و کردها از گروه‌های عمده این استان به شمار می‌روند و اجتماعات کوچکی از آرامنه و آشوری‌ها نیز در تعدادی از روستاها و شهرهای استان زندگی می‌کنند. الگوی مکان‌گزینی گروه‌های قومی، مذهبی و زبانی آذربایجان غربی، به میزان زیادی با تمایزات بوم‌شناختی و ویژگی‌های طبیعی استان انطباق دارد به‌گونه‌ای که کردها در بخش‌های مرتفع غربی و جنوبی استان انتشار یافته‌اند و متقابلاً ترک‌ها در دشت‌های پیرامون دریاچه ارومیه و تعدادی در دشت‌های شمال و جنوب شرقی استان، مستقر شده‌اند.

موقعیت ریاضی

استان آذربایجان غربی بین ۴۴ درجه و ۳ دقیقه تا ۴۷ درجه و ۲۴ دقیقه طول شرقی و ۳۶ درجه و ۵ دقیقه تا ۳۹ درجه و ۴۶ دقیقه عرض شمالی، در شمالغرب ایران واقع شده است (Provincial Statistical Yearbook, ۱۳۹۵).

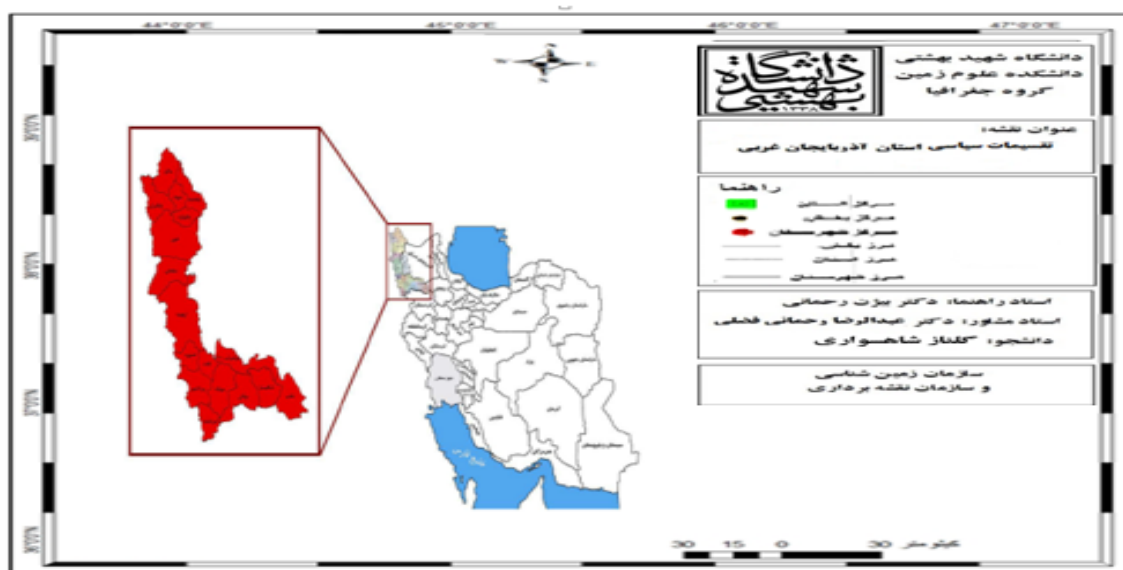
موقعیت نسبی

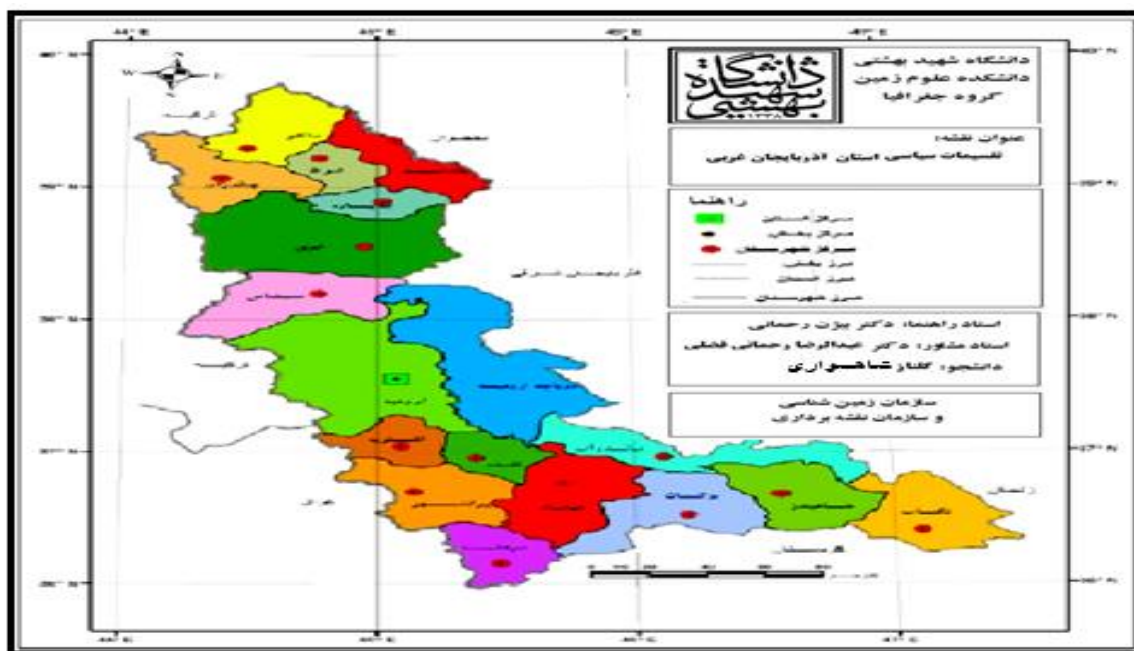
استان آذربایجان غربی در شمال غرب ایران با سه کشور عراق و ترکیه و آذربایجان (جمهوری خودمختار نخجوان) دارای مرز مشترک سیاسی می‌باشد. طول مرز این استان با جمهوری خودمختار نخجوان به طول ۱۲۵ کیلومتر از دره رود قطورچای تا محل التقای قره‌سوی سفلی و ارس در محل مرز مشترک ترکیه، ایران و نخجوان است. مرز این

استان با کشورهای ترکیه و عراق که ۷۹۲ کیلومتر است. تمامی محدوده مرزی ایران و ترکیه در حریم این استان به طول ۵۶۴ کیلومتر از قره‌سوی سفلی تا دالامپرداغ در محل مرز مشترک سه کشور ایران، ترکیه و عراق کشیده شده است و چهار استان ایغدیر، آغری، وان و حکاری ترکیه در همسایگی آذربایجان غربی می‌باشند. مرز استان با کشور عراق به طول ۲۲۸ کیلومتر از دالامپرداغ تا دره رودخانه زاب کوچک در جنوب سردشت امتداد یافته که در این قسمت از مرز استان‌های اربیل و سلیمانیه عراق واقع شده است. این محدوده مرزی از بازرگان تا دره رودخانه زاب-کوچک در جنوبی‌ترین نقطه مرزی منطبق بر ارتفاعات بلند و صعب‌العبوری است که از امتداد ارتفاعات آرات به-وجود آمده‌اند. عمق نوار مرزی این استان با کشور عراق ۱۵ کیلومتر، با ترکیه ۵۰ کیلومتر و با جمهوری خودمختار نخجوان ۴۵ کیلومتر می‌باشد (chokhajzade moghadam&amini geshlaghi, ۱۳۸۹: ۱۹۰). شرایط هشت سال جنگ تحمیلی، بحران‌های کشور همسایه عراق، آذربایجان و درگیری‌های قومی در ترکیه موجب ناامنی مرزهای جغرافیایی استان آذربایجان غربی شده و از نظر توسعه یافتگی آن را در رتبه های پایانی استانهای کشور قرار داده است (moosavi, ۱۳۸۹: ۱۰۸).

مساحت و تقسیمات سیاسی استان

استان آذربایجان غربی بدون احتساب مساحت دریاچه ارومیه ۳۷۴۱۲ کیلومتر مربع وسعت دارد. استان آذربایجان غربی ۲/۳ درصد مساحت کل کشور و خطوط مرزی آن با کشورهای همجوار حدود ۱۶ درصد خطوط مرزی خشکی کل کشور با کشورهای همجوار را شامل می‌شود. براساس آخرین تقسیمات کشوری استان آذربایجان غربی دارای ۱۷ شهرستان، ۴۰ بخش، ۴۲ شهر، ۱۱۳ دهستان و ۴۵۳۱ آبادی (۳۲۶۶ آبادی دارای سکنه و ۱۲۶۵ آبادی خالی از سکنه) می‌باشد و مطابق با سرشماری سال ۱۳۹۵ این استان ۳۲۶۵۲۱۹ نفر جمعیت دارد که از این تعداد ۱۱۲۹۰۰۰ نفر ساکن مناطق روستایی هستند و به عبارتی حدود یک سوم جمعیت استان آذربایجان غربی ساکن مناطق روستایی هستند.





شکل (۱). Political divisions of West Azerbaijan Province Drawing: Author. ۱۳۹۷

ارتفاعات استان

ناهمواری‌های عمده در استان آذربایجان غربی در قسمت غربی آن یعنی در نواحی مرزی ایران و ترکیه و ایران و عراق واقع گردیده است. این ارتفاعات که در واقع امتداد کوه‌های ارمنستان می‌باشند، از شمال به جنوب کشیده شده و در نهایت به سلسله کوه‌های شمالی زاگرس منتهی می‌گردند. ارتفاعات عمدگی این ناحیه را کوه‌های مرزی ماکو، قطور، خوی در شمال (که عموماً علایم مرزی بر روی آنها قرار دارد) و کوه‌های غرب ارومیه، پیرانشهر و سردشت در جنوب تشکیل می‌دهند. این کوه‌ها در بیشتر اوقات سال پوشیده از برف بوده و تقسیم کننده آب‌های مرزی می‌باشند. آب‌های قسمت شرقی به دریاچه ی ارومیه و آب‌های قسمت غربی به دریاچه ی وان در ترکیه منتهی می‌شود.

آب و هوا

به دلیل واقع شدن استان در عرض‌های جغرافیایی بالا و ارتفاع زیاد، میانگین سالانه دمای آن نسبت به میانگین سالانه دمای اغلب مناطق کشور کمتر است و جزء مناطق سردسیر کشور به حساب می‌آید. اختلاف دمای حداقل و حداکثر مطلق آن زیاد است، به طوری که دمای ۴۴ درجه بالای صفر در ایستگاه داشبند و ۳۴ درجه زیر صفر در ایستگاه خوی مشاهده شده است. هر قدر از نواحی شرقی استان به سمت کوهستانهای غربی حرکت می‌کنیم، از میزان دمای هوا کاسته می‌شود (Statistics Center, Statistical Yearbook, ۱۳۹۰). متوسط بارندگی سالیانه استان، بین ۳۰۰ تا ۴۰۰ میلی متر می‌باشد که با توجه به متوسط بارندگی ۲۸۰ میلیمتر در ایران، در وضعیت خوبی قرار دارد و به همین دلیل، استان دارای رودهای دائمی زیادی است. به دلیل کوهستانی بودن، اکثر بارشهای استان به صورت برف می‌باشد. از لحاظ میزان بارش، سه واحد جغرافیایی در استان می‌توان تشخیص داد:

الف- حوضه غرب دریاچه ارومیه

در این حوضه هر چه از غرب به شرق حرکت می‌کنیم، از میزان بارشهای جوی کاسته می‌شود، به طوری که در کوههای مرزی، به‌ویژه در اطراف سردشت، میزان بارش به ۸۰۰ میلیمتر می‌رسد، ولی در اطراف دریاچه ارومیه به حدود ۳۰۰ میلیمتر کاهش می‌یابد. بیشترین بارش‌های جوی در نیمه‌ی جنوبی این حوضه اتفاق می‌افتد و به همین دلیل، تنها منطقه جنگلی آذربایجان غربی در آن واقع شده است.

ب - حوضه شمالی دریاچه ارومیه تا رود ارس

هر قدر از شمال دریاچه‌ی ارومیه به طرف رود ارس پیش می‌رویم، به تدریج از ارتفاع زمین کاسته شده و میزان بارش نیز از ۴۰۰ میلیمتر به ۲۵۰ میلیمتر کاهش پیدا می‌کند.

ج - حوضه جنوب دریاچه ارومیه

نواحی کوهستانی مرتفع این حوضه، سرچشمه‌ی شاخه‌های اصلی رودهای مهمی چون سیمینه رود، مهاباد رود، زرینه رود و قزلاوزن است. میزان بارندگی در این سرچشمه‌ها، بین ۶۰۰ تا ۸۰۰ میلیمتر اندازه‌گیری شده است، در حالی که با نزدیکی به نواحی پست دریاچه‌ی ارومیه، میزان بارش به ۳۰۰ میلیمتر کاهش می‌یابد. این کاهش میزان بارندگی، در منطقه‌ی جنوب شرقی و در سمت تکاب نیز، محسوس است (mehr poor&mohamadi، ۱۳۹۱: ۲۰). پتانسیل منابع آب استان آذربایجان غربی و دو استان آذربایجان شرقی و کردستان، حقایق دریاچه و سهم هر یک از آنها در تأمین این حقایق در جلسات و نشست‌های کارگروه آب و کشاورزی برنامه جامع مدیریت حوضه آبریز دریاچه ارومیه مورد تصویب قرار گرفته است

جدول ۱. مشخصات جمعیتی شهرستان‌های استان آذربایجان غربی

شهرستان	کل جمعیت	جمعیت روستایی	تعداد خانوار روستایی	نمونه انتخابی ^۰	تعداد آبادی	تعداد روستای انتخابی
کل استان	۳۲۶۵۲۱۹	۱۱۲۹۰۰۰	۳۰۴۸۵۳	۴۰۳	۳۶۶۹	۱۴۲
ارومیه	۱۰۴۰۵۶۵	۲۸۹۰۷۵۵	۷۵۱۰۵	۱۰۰	۷۲۷	۲۵
اشنویه	۷۳۸۸۶	۳۱۰۱۱۲	۷۸۹۱	۱۰	۸۱	۶
بوکان	۲۵۱۰۴۰۹	۵۶۰۵۵۷	۱۶۹۳۷	۲۲	۱۹۲	۸
پلدشت	۴۲۰۱۷۰	۲۸۰۰۳۱	۷۳۳۱	۱۰	۱۰۲	۶
پیرانشهر	۱۳۸۸۶۴	۴۳۰۱۴۸	۱۰۰۱۹	۱۳	۱۷۷	۶
تکاب	۸۰۰۵۵۶	۳۰۰۸۷۹	۹۱۱۳	۱۲	۱۲۹	۶
چالدران	۴۵۰۰۶۰	۲۵۰۵۹۰	۶۸۷۶	۱۰	۲۲۹	۶
چاپیاره	۴۷۰۲۹۲	۲۰۰۵۲۵	۵۸۹۹	۸	۱۰۶	۵
خوی	۳۴۸۰۶۶	۱۲۲۰۷۳۱	۳۳۶۴۶	۴۵	۳۶۷	۱۵
سردشت	۱۱۸۸۴۹	۵۰۰۶۸۷	۱۲۹۱۸	۱۷	۳۱۳	۸
سلماس	۱۹۶۰۵۴۶	۹۵۰۱۰۶	۲۴۴۰۷	۳۲	۲۱۰	۱۰
شاهین دژ	۹۲۰۴۵۶	۳۸۰۳۲۱	۱۱۴۶۰	۱۵	۱۶۷	۶
شوط	۵۵۰۶۸۲	۲۸۰۰۰۷	۷۸۹۵	۱۰	۸۴	۶
ماکو	۹۴۰۷۵۱	۳۸۰۱۹۱	۱۰۰۲۶	۱۳	۱۷۸	۶
مهاباد	۲۷۳۰۹۴۹	۶۷۰۷۰۷	۱۷۴۶۹	۲۳	۲۲۵	۸
میاندوآب	۲۷۳۰۹۴۹	۱۲۵۰۸۹۳	۳۷۶۳۷	۵۰	۲۶۳	۱۵
نقده	۱۲۷۰۱۷۱	۳۶۰۷۶۰	۱۰۲۲۴	۱۳	۱۱۹	۶

منبع: Provincial Statistical Yearbook، ۱۳۹۵ و Research findings، ۱۳۹۶ * سرپرست خانوار (براساس فرمول کوکران)

در تحقیق حاضر، روش گردآوری اطلاعات به صورت کتابخانه‌ای و میدانی (پرسشنامه)، جهت تجزیه و تحلیل اطلاعات از آمار توصیفی (میانگین و انحراف معیار) استفاده شده است. در این مطالعه برای بررسی و تحلیل روند جریان هزینه و درآمد خانوار روستایی (مثبت یا منفی) به صورت فضایی با استفاده از روش توصیفی تحلیلی از پرسشنامه استاندارد مرکز آمار ایران استفاده شده است. اقلام آماری جمع‌آوری شده در این مطالعه شامل درآمد کل خانوارهای روستایی، درآمد حاصل از حقوق بگیری، درآمدهای حاصل از مشاغل آزاد، درآمدهای متفرقه و همچنین هزینه کل سالانه خانوارهای روستایی، هزینه‌های خوراکی دختانی و هزینه‌های غیرخوراکی دختانی و به تفکیک روستاهای مورد مطالعه است (جدول ۲). به منظور تحلیل توزیع فضایی هزینه و درآمد خانوارهای روستایی از نرم-افزار ArcGIS استفاده شد.

جدول ۲. شاخص‌های مورد استفاده برای بررسی هزینه و درآمد خانوارهای روستایی استان آذربایجان غربی (در ماه)

ردیف	شاخص‌ها	ردیف	شاخص‌ها	ردیف	شاخص‌ها
۱	درآمد بخش زراعت	۹	هزینه خوراکی خانوار (گوشت)	۱۷	هزینه خوراکی خانوار (سبزی)
۲	درآمد بخش دامداری	۱۰	هزینه خوراکی خانوار (شیر و فرآورده‌های آن)	۱۸	هزینه خوراکی خانوار (حیوانات)
۳	درآمد بخش باغبانی	۱۱	هزینه خوراکی خانوار (تخم پرندگان)	۱۹	هزینه خوراکی خانوار (قند، شکر و چای)
۴	درآمد حاصل از سایر بخش‌ها	۱۲	هزینه خوراکی خانوار (میوه درختی)	۲۰	هزینه خوراکی خانوار (مربا)
۵	هزینه خوراکی خانوار (غلات)	۱۳	هزینه خوراکی خانوار (جالیز)	۲۱	هزینه خوراکی خانوار (ادویه و چاشنی)
۶	هزینه خوراکی خانوار (نان)	۱۴	هزینه خوراکی خانوار (خشکبار)	۲۲	هزینه پوشاک خانوار (پوشاک و کفش)
۷	هزینه خوراکی خانوار (آرد و رشته)	۱۵	هزینه خوراکی خانوار (سبزی)	۲۳	هزینه قبوض خدماتی و سوخت خانوار
۸	هزینه خوراکی خانوار (پسکویت و کیک)	۱۶	هزینه خوراکی خانوار (حیوانات)	۲۴	هزینه لوازم خانگی، مبلمان و نگهداری خانوار
۲۵	سایر هزینه‌های خانوار				

یافته‌های تحقیق

نتایج حاصل از توصیف ویژگی‌های فردی خانوارهای روستایی مورد مطالعه نشان می‌دهد که میانگین سنی برابر با ۴۳/۷۷ سال (انحراف معیار ۱۲/۵۶)، ۷۷/۸ درصد از افراد مورد مطالعه مرد و ۲۲/۲ درصد زن و بعد خانوار در بین خانوارهای مورد مطالعه ۴ بود. از نظر سطح سواد، ۱۵/۴ درصد از سرپرستان خانوارهای مورد مطالعه بی‌سواد، ۱۷/۹ درصد داراس سطح سوادی در حد ابتدایی، ۲۰/۳ درصد در حد راهنمایی (سیکل)، ۲۷/۸ در حد دبیرستان (دیپلم) و ۱۷/۸ درصد نیز دارای سواد بالاتر از دیپلم می‌باشند. بررسی وضعیت شغلی (نوع شغل) افراد مورد مطالعه در مناطق روستایی استان آذربایجان غربی نشان داد، بیشترین فراوانی اشتغال به زراعت با ۳۳/۵ درصد، باغبانی با ۱۱/۹۱ درصد و دولتی با ۸ درصد است. همچنین نتایج نشان داد، ۳۲/۲۵ درصد از افراد مورد مطالعه دارای شغل فرعی هستند.

الف- وضعیت کلی درآمد خانوارهای روستایی مورد مطالعه در استان آذربایجان غربی

- درآمد کل

نتایج بررسی‌های مربوط به درآمد کل خانوارهای روستایی استان آذربایجان غربی نشان داد که متوسط درآمد خانوارهای روستایی مورد مطالعه ۱۶۶۵۴۹۲۰ تومان در سال است. همچنین، همان‌طور که در جدول ۳ مشاهده می‌شود، بیشترین و کمترین گروه درآمدی مربوط به گروه ۵ میلیون تا ۱۰ میلیون تومان (۳۶/۴۷ درصد) و ۱۵ میلیون تا ۲۰ میلیون تومان (۹/۱۸ درصد) در سال می‌باشد (جدول ۳).

جدول ۳. وضعیت درآمدی (کل) خانوارهای مورد مطالعه (در سال)

درآمد (تومان)	فراوانی	درصد	درصد فراوانی تجمعی
کمتر از ۵ میلیون	۶۷	۱۶/۶۲	۱۶/۶۲
۵ میلیون تا ۱۰ میلیون	۱۴۷	۳۶/۴۷	۵۳/۰۹
۱۰ میلیون تا ۱۵ میلیون	۵۲	۱۲/۹	۶۵/۹۹
۱۵ میلیون تا ۲۰ میلیون	۳۷	۹/۱۸	۷۵/۱۷
بیشتر از ۲۰ میلیون	۱۰۰	۲۴/۸۱	۱۰۰
کل	۴۰۳	۱۰۰	-

منبع: Research findings, ۱۳۹۶ متوسط درآمد کل = ۱۶۶۵۴۹۲۰

- درآمد بخش کشاورزی

براساس نتایج اظهار شده افراد مورد مطالعه در مناطق روستایی استان آذربایجان غربی متوسط درآمد یک سال آنها در بخش کشاورزی ۱۲۹۵۴۰۰۰ تومان می‌باشد. همچنین، براساس اطلاعات موجود در جدول ۴، ۳۳ درصد از روستاییان مورد مطالعه عنوان کرده که درآمد کل آنها از بخش کشاورزی کمتر از ۵ میلیون تومان (۳۳ درصد) در سال بوده که بیشترین نمونه مورد مطالعه در این دسته قرار گرفته و همچنین کمترین افراد مورد مطالعه در طبقه درآمدی ۱۵ میلیون تا ۲۰ میلیون تومان در سال (۶/۲ درصد) در بخش کشاورزی قرار دارند.

جدول ۴. وضعیت درآمدی خانوارهای مورد مطالعه (در سال) از بخش کشاورزی

درآمد (تومان)	فراوانی	درصد	درصد فراوانی تجمعی
کمتر از ۵ میلیون	۱۳۳	۳۳	۳۳
۵ میلیون تا ۱۰ میلیون	۱۲۶	۳۱/۲۶	۶۴/۲۶
۱۰ میلیون تا ۱۵ میلیون	۴۷	۱۱/۶۶	۷۵/۹۲
۱۵ میلیون تا ۲۰ میلیون	۲۵	۶/۲	۸۲/۱۲
بیشتر از ۲۰ میلیون	۷۲	۱۷/۸۶	۱۰۰
کل	۴۰۳	۱۰۰	-

منبع: Research findings, ۱۳۹۶ متوسط درآمد بخش کشاورزی = ۱۲۹۵۴۰۰۰

- درآمد خانوار در ماه

براساس اطلاعات بدست آمده، متوسط درآمد خانوارهای روستایی مورد مطالعه ۱۴۱۲۴۳۶ تومان در ماه است. همچنین، همان‌طور که مشاهده می‌شود ۳۴/۹۸ درصد از افراد مورد مطالعه در طبقه درآمدی ۵۰۰ هزار تا ۱ میلیون تومان در ماه و ۱۰/۴۲ درصد در طبقه درآمدی ۱ میلیون و پانصد هزار تا ۲ میلیون تومان به عنوان بیشترین و کمترین فراوانی طبقات درآمدی در ماه قرار گرفته‌اند (جدول ۵).

جدول ۵. وضعیت کلی درآمدی خانوارهای مورد مطالعه (در ماه)

درآمد (تومان)	فراوانی	درصد	درصد فراوانی تجمعی
کمتر از ۵۰۰ هزار	۹۲	۲۲/۸۲	۲۲/۸۲
۵۰۰ هزار تا ۱ میلیون	۱۴۱	۳۴/۹۸	۵۷/۸
۱ میلیون تا ۱ پانصد هزار	۵۰	۱۲/۴	۷۰/۲
۱ میلیون و پانصد هزار تا ۲ میلیون	۴۲	۱۰/۴۲	۸۰/۶۲
بیشتر از ۲ میلیون	۷۸	۱۹/۳۵	۱۰۰
کل	۴۰۳	۱۰۰	-

منبع: Research findings. ۱۳۹۶ متوسط درآمد در ماه = ۱۴۱۲۴۳۶

ب- وضعیت کلی هزینه خانوارهای روستایی مورد مطالعه در استان آذربایجان غربی

- هزینه کل

براساس نتایج بدست آمده متوسط هزینه کل خانوارهای روستایی استان آذربایجان غربی در ماه برابر با ۱۹۸۹۰۷۱ تومان است. همان‌طور که مشاهده می‌شود نتایج وضعیت هزینه کل خانوارهای روستایی مورد مطالعه در ماه به ۵ طبقه تقسیم شده که نتایج آن در جدول ۶ مشاهده می‌شود. همان‌طور که مشاهده می‌شود بیشترین گروه هزینه کل خانوار در ماه مربوط به گروه بیشتر از ۲ میلیون تومان (۴۱/۱۹ درصد) و کمترین مربوط به گروه کمتر از ۵۰۰ هزار تومان (۲/۹۷ درصد) می‌باشد.

جدول ۶. وضعیت هزینه‌های کل خانوارهای مورد مطالعه (در ماه)

هزینه (تومان)	فراوانی	درصد	درصد فراوانی تجمعی
کمتر از ۵۰۰ هزار	۱۲	۲/۹۷	۲/۹۷
۵۰۰ هزار تا ۱ میلیون	۷۴	۱۸/۳۶	۲۱/۳۳
۱ میلیون تا ۱ میلیون و پانصد هزار	۹۷	۲۴/۰۶	۴۵/۳۹
۱ میلیون و پانصد هزار تا ۲ میلیون	۵۴	۱۳/۳۹	۵۸/۷۸
بیشتر از ۲ میلیون	۱۶۶	۴۱/۱۹	۱۰۰
کل	۴۰۳	۱۰۰	-

منبع: Research findings. ۱۳۹۶ متوسط هزینه کل در ماه = ۱۹۸۹۰۷۱

- هزینه‌های خوراکی و غیر خوراکی خانوارهای

نتایج بررسی و اظهار هزینه خوراکی خانوارهای روستایی مورد مطالعه در استان آذربایجان غربی نشان داد که متوسط هزینه خوراکی خانوارهای روستایی مورد مطالعه در ماه برابر با ۷۱۰۰۰۰۰ تومان است. براساس نتایج جدول ۷ می‌توان گفت بیشترین افراد مورد مطالعه (۴۹/۱۳ درصد) در طبقه هزینه ۵۰۰ هزار تا ۱ میلیون تومان در ماه قرار دارند. همچنین، کمترین افراد مورد مطالعه به لحاظ هزینه خوراکی و به عبارتی ۱/۴۸ درصد در طبقه بیشتر از ۲ میلیون تومان در ماه جای دارند.

جدول ۷. وضعیت هزینه‌های خوراکی خانوارهای مورد مطالعه (در ماه)

هزینه (تومان)	فراوانی	درصد	درصد فراوانی تجمعی
کمتر از ۵۰۰ هزار	۱۲۷	۳۱/۵۱	۳۱/۵۱
۵۰۰ هزار تا ۱ میلیون	۱۹۸	۴۹/۱۳	۸۰/۶۴
۱ میلیون تا ۱ میلیون و پانصد هزار	۵۵	۱۳/۶۴	۹۴/۲۸
۱ میلیون و پانصد هزار تا ۲ میلیون	۱۷	۴/۲۱	۹۸/۴۹
بیشتر از ۲ میلیون	۶	۱/۴۸	۱۰۰
کل	۴۰۳	۱۰۰	-

منبع: Research findings. ۱۳۹۶ متوسط هزینه خوراکی در ماه = ۷۱۰۰۰۰۰

همان‌طور که در جدول ۸ مشاهده می‌شود، متوسط هزینه غیرخوراکی خانوارهای روستایی مورد مطالعه در استان آذربایجان غربی در ماه برابر با ۱۲۸۵۱۰۶ تومان است. براساس نتایج جدول ۸ می‌توان گفت بیشترین افراد مورد مطالعه (۲۶/۵۵ درصد) در طبقه کمتر از ۵۰۰ هزار تومان هزینه غیر خوراکی در ماه قرار دارند. همچنین، کمترین افراد مورد مطالعه به لحاظ هزینه غیرخوراکی و به عبارتی ۱۱/۹۱ درصد در طبقه ۱ میلیون تا ۱میلیون و پانصدهزار تومان در ماه جای دارند.

جدول ۸. وضعیت هزینه‌های غیرخوراکی خانوارهای مورد مطالعه (در ماه)

هزینه (تومان)	فراوانی	درصد	درصد فراوانی تجمعی
کمتر از ۵۰۰ هزار	۱۰۷	۲۶/۵۵	۲۶/۵۵
۵۰۰ هزار تا ۱ میلیون	۹۵	۲۳/۵۷	۵۰/۱۲
۱ میلیون تا ۱میلیون و پانصدهزار	۴۸	۱۱/۹۱	۶۲/۰۳
۱میلیون و پانصدهزار تا ۲ میلیون	۸۶	۲۱/۳۳	۸۳/۳۶
بیشتر از ۲ میلیون	۶۷	۱۶/۶۲	۱۰۰
کل	۴۰۳	۱۰۰	-

منبع: Research findings، ۱۳۹۶ متوسط هزینه غیرخوراکی در ماه = ۱۲۸۵۱۰۶

– هزینه‌های بخش کشاورزی خانوار در سال

نتایج بررسی هزینه‌های بخش کشاورزی خانوارهای مورد مطالعه در سال در جدول ۹ نشان داده شده است. همان‌طور که در جدول ۹ مشاهده می‌شود، متوسط هزینه بخش کشاورزی خانوارهای روستایی مورد مطالعه در استان آذربایجان غربی در سال برابر با ۶۳۰۱۷۰۰ تومان است. براساس نتایج جدول ۹ می‌توان گفت بیشترین افراد مورد مطالعه (۶۳/۲۷ درصد) در طبقه کمتر از ۵ میلیون تومان در سال قرار دارند. همچنین، کمترین افراد مورد مطالعه به لحاظ هزینه بخش کشاورزی و به عبارتی ۲/۲۳ درصد در طبقه ۱۵ میلیون تا ۲۰ میلیون تومان در سال جای دارند.

جدول ۹. وضعیت هزینه‌های بخش کشاورزی (زراعت، باغبانی و دامداری) خانوارهای مورد مطالعه (در سال)

هزینه (تومان)	فراوانی	درصد	درصد فراوانی تجمعی
کمتر از ۵ میلیون	۲۵۵	۶۳/۲۷	۶۳/۲۷
۵ میلیون تا ۱۰ میلیون	۷۸	۱۹/۳۵	۸۲/۶۲
۱۰ میلیون تا ۱۵ میلیون	۳۸	۹/۴۲	۹۲/۰۴
۱۵ میلیون تا ۲۰ میلیون	۹	۲/۲۳	۹۴/۲۷
بیشتر از ۲۰ میلیون	۲۳	۵/۷	۱۰۰
کل	۴۰۳	۱۰۰	-

منبع: Research findings، ۱۳۹۶ متوسط هزینه بخش کشاورزی در سال = ۶۳۰۱۷۰۰

ج- وضعیت درآمد و هزینه خانوارهای روستایی استان آذربایجان غربی براساس شهرستان

در این بخش از مطالعه همان‌طور که در جداول ۱۰ و ۱۱ مشاهده می‌شود، به بررسی وضعیت درآمدی و هزینه‌ای روستاهای مورد مطالعه به تفکیک شهرستان‌های استان آذربایجان غربی در ۵ طبقه درآمدی و هزینه‌ای مختلف پرداخته شده است. همچنین، همان‌طور که نشان داده شده است، متوسط درآمد کل در سال و متوسط هزینه کل هر خانوار در ماه را به تفکیک شهرستان‌های مختلف واقع در استان آذربایجان غربی نیز نشان داده شده است.

براساس نتایج جدول ۱۰ مشاهده می‌شود که ۵۹/۹۴ درصد از شهرستان‌های واقع در استان آذربایجان غربی دارای متوسط درآمدی (در سال) کمتر از متوسط کل استان (۱۶۶۵۴۹۲۰ تومان) هستند. همان‌طور که مشاهده می‌شود مناطق روستایی شهرستان‌های تکاب (با متوسط درآمدی سالانه ۵۲۸۳۳۰۰ تومان) و ماکو (با متوسط درآمدی سالانه ۸۶۷۶۹۰۰ تومان) دارای کمترین درآمد سالانه بوده و مناطق روستایی شهرستان‌های نقده (با متوسط درآمدی سالانه ۴۴۵۸۶۱۰۰ تومان)، اشنویه (با متوسط درآمدی سالانه ۲۸۰۷۹۸۰۰ تومان) و میاندوآب (با متوسط درآمدی سالانه ۲۵۶۱۹۲۰۰ تومان) دارای بیشترین درآمد سالانه نسبت به سایر شهرستان‌های استان آذربایجان غربی را دارا می‌باشند. همچنین، براساس نتایج جدول ۱۱ مشاهده می‌شود، متوسط هزینه خوراکی و غیرخوراکی ماهانه ۴۱/۱۷ درصد (۷ شهرستان) از شهرستان‌های واقع در استان آذربایجان غربی کمتر از متوسط کل استان (۱۹۸۹۰۷۱ تومان) هستند. همان‌طور که مشاهده می‌شود مناطق روستایی شهرستان‌های شوط (با متوسط هزینه خوراکی و غیرخوراکی ماهانه ۱۱۶۶۰۰۰ تومان) و چالدران (با متوسط هزینه خوراکی و غیرخوراکی ماهانه ۱۲۰۱۰۰۰ تومان) دارای کمترین هزینه خوراکی و غیرخوراکی ماهانه بوده و مناطق روستایی شهرستان‌های پیرانشهر (با متوسط هزینه خوراکی و غیرخوراکی ماهانه ۳۴۲۲۰۰۰ تومان)، شاهین‌دژ (با متوسط هزینه خوراکی و غیرخوراکی ماهانه ۲۹۳۳۰۰۰ تومان) و سردشت (با متوسط هزینه خوراکی و غیرخوراکی ماهانه ۲۹۰۹۰۰۰ تومان) دارای بیشترین هزینه خوراکی و غیرخوراکی ماهانه نسبت به سایر شهرستان‌های استان آذربایجان غربی را دارا می‌باشند.

جدول ۱۰. وضعیت درآمدی روستاهای مورد مطالعه به تفکیک شهرستان‌های استان آذربایجان غربی در سال

شهرستان	کمتر از ۵ میلیون (درصد)	۵ میلیون تا ۱۰ میلیون (درصد)	۱۰ میلیون تا ۱۵ میلیون (درصد)	۱۵ میلیون تا ۲۰ میلیون (درصد)	بیشتر از ۲۰ میلیون (درصد)	درآمد کل (میلیون تومان در سال)
ارومیه	۱/۵	۷/۱	۳/۳	۱/۵	۶/۱	۱۷/۱۴۳۱
اشنویه	۰/۰	۱	۰/۰	۰/۰	۱/۵	۲۸۰۷۹۸
بوکان	۰/۰	۳/۶	۰/۸	۰/۳	۱	۱۶۷۱۸۲
پلدشت	۰/۵	۱/۵	۰/۳	۰/۰	۰/۳	۱۱/۸۸۳۳
پیرانشهر	۰/۰	۰/۵	۰/۵	۰/۰	۲/۳	۲۶/۱۱۵۴
تکاب	۰/۸	۲/۳	۰/۰	۰/۰	۰/۰	۵/۲۸۳۳
چالدران	۰/۰	۰/۵	۱	۰/۸	۰/۸	۱۶/۶
چاپاره	۰/۸	۱	۰/۳	۰/۵	۰/۳	۹/۶۹۰۹
خوی	۳/۱	۶/۶	۰/۰	۰/۰	۱/۸	۱۰/۸۳۷۵
سردشت	۰/۸	۲/۸	۰/۰	۰/۸	۰/۰	۹/۵
سلماس	۴/۱	۱/۸	۰/۰	۱/۸	۰/۵	۹/۲۶۸۳
شاهین‌دژ	۱/۵	۰/۵	۰/۸	۰/۳	۰/۸	۱۹/۴۶
شوط	۰/۳	۰/۸	۰/۳	۰/۳	۰/۳	۱۱/۷
ماکو	۰/۰	۳/۱	۰/۰	۰/۳	۰/۰	۸/۶۷۶۹
مهاباد	۱/۸	۱/۵	۰/۰	۱/۵	۱	۱۴/۴۶۳۰
میاندوآب	۱/۸	۲/۶	۳/۳	۱/۵	۶/۱	۲۵/۶۱۹۲
نقده	۰/۳	۰/۳	۰/۰	۰/۰	۲/۸	۴۴/۵۸۶۱
کل	۱۶/۶۲	۳۶/۴۷	۱۲/۹	۹/۱۸	۲۴/۸۱	-

منبع: Research findings. ۱۳۹۶ متوسط درآمد کل در سال = ۱۶۶۵۴۹۲۰

جدول ۱۱. وضعیت هزینه (خوراکی و غیر خوراکی) روستاهای مورد مطالعه به تفکیک شهرستان‌های استان آذربایجان غربی (در ماه)

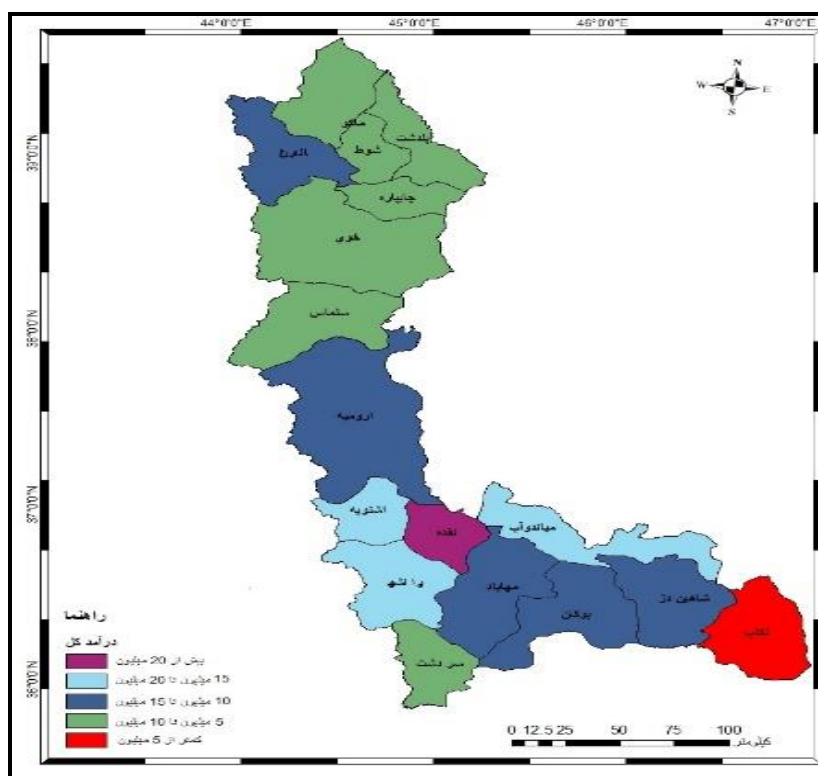
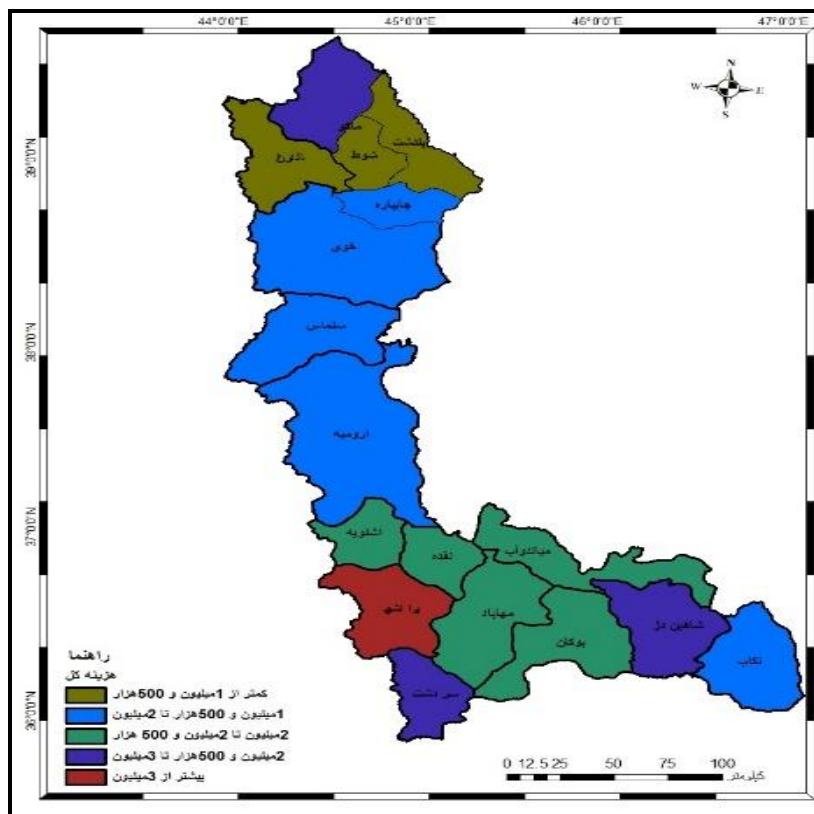
شهرستان	کمتر از ۵۰۰ هزار	۵۰۰ هزار تا ۱ میلیون	۱ میلیون تا ۲ میلیون و پانصد هزار	۲ میلیون و پانصد هزار تا ۳ میلیون	بیشتر از ۳ میلیون	هزینه کل (میلیون تومان در ماه)
	(درصد)	(درصد)	(درصد)	(درصد)	(درصد)	
ارومیه	۰/۸	۳/۹	۴/۶	۴/۶	۵/۷	۱/۸۰۶
اشنویه	۰/۰	۰/۵	۱	۰/۰	۱	۲/۰۰۱
یوکان	۰/۵	۰/۰	۲/۱	۰/۳	۲/۳	۲/۳۶۱
پلدشت	۰/۸	۰/۰	۱	۰/۳	۰/۵	۱/۴۲۹
پیرانشهر	۰/۰	۰/۳	۰/۰	۰/۵	۲/۶	۳/۴۲۲
تکاب	۰/۰	۱	۰/۸	۰/۰	۱/۳	۱/۹۹۹
چالدران	۰/۰	۱	۱/۸	۰/۰	۰/۳	۱/۲۰۱
چایپاره	۰/۰	۰/۸	۱	۰/۰	۱	۱/۵۹۰
خوی	۰/۰	۲/۸	۱/۸	۲/۱	۴/۹	۱/۷۹۸
سردشت	۰/۰	۱	۰/۵	۰/۰	۲/۸	۲/۹۰۹
سلماس	۰/۰	۱/۸	۲/۳	۰/۰	۴/۱	۱/۷۱۱
شاهین دژ	۰/۵	۱/۸	۱	۰/۰	۰/۵	۲/۹۳۳
شوط	۰/۳	۰/۵	۰/۸	۰/۳	۰/۰	۱/۱۶۶
ماکو	۰/۰	۰/۸	۰/۸	۰/۰	۱/۸	۲/۵۰۵
مهاباد	۰/۰	۰/۸	۱/۵	۰/۰	۳/۶	۲/۰۴۱
میاندوآب	۰/۳	۱/۸	۲/۳	۲/۳	۸/۷	۲/۳۰۳
نقده	۰/۰	۰/۳	۱/۵	۰/۰	۱/۵	۲/۱۳۳
کل	۲/۹۷	۱۸/۳۶	۲۴/۰۶	۱۳/۳۹	۴۱/۱۹	-

منبع: Research findings, ۱۳۹۶ متوسط هزینه کل در ماه = ۱۹۸۹۰۷۱

د- تحلیل توزیع فضایی هزینه و درآمد خانوارهای روستایی

نتایج توزیع فضایی متوسط درآمد سالانه و هزینه کل ماهانه خانوارهای روستایی استان آذربایجان غربی به تفکیک شهرستان در شکل ۱ (سمت راست درآمد کل و سمت چپ هزینه کل ماهانه خانوار) نشان داده شده است. همان‌طور که مشاهده می‌شود، سطح درآمد سالانه روستاییان مورد مطالعه به ۵ طبقه کمتر از ۵ میلیون تومان تا بیش از ۲۰ میلیون تومان تقسیم شده است. همان‌طور که مشاهده می‌شود خانوارهای روستایی شهرستان‌های نقده و تکاب به ترتیب دارای بیشترین و کمترین سطح درآمد سالانه بوده است. همچنین، متوسط درآمد سالانه بیشترین خانوارهای روستایی مورد مطالعه در طبقه ۵ میلیون تا ۱۰ میلیون تومان بوده و به عبارتی ۷ شهرستان (۴۱/۱۷ درصد) در این طبقه درآمدی قرار دارد.

همچنین، همان‌طور که مشاهده می‌شود (شکل ۱ سمت چپ)، هزینه کل ماهانه خانوارهای روستاییان مورد مطالعه به ۵ طبقه کمتر از ۱ میلیون و ۵۰۰ هزار تومان تا بیش از ۳ میلیون تومان تقسیم شده است. براساس شکل ۱ (سمت چپ) خانوارهای روستایی شهرستان‌های شوط، پلدشت و ماکو در گروه اول و به عبارتی در گروه کمترین میزان هزینه در ماه (کمتر از ۱ میلیون و ۵۰۰ هزار تومان) قرار گرفته و شهرستان پیرانشهر به تنهایی در گروه پنجم قرار گرفته و این گروه نشان‌دهنده بیشترین هزینه خانوار مورد مطالعه در ماه (بیش از ۳ میلیون تومان) می‌باشد. همان‌طور که مشاهده می‌شود بیشترین شهرستان‌های استان آذربایجان غربی (۵۸/۸۲ درصد) به لحاظ هزینه کل خانوارهای روستایی در طبقه‌های ۱ میلیون و ۵۰۰ هزار تومان تا ۲ میلیون و ۵۰۰ هزار تومان در ماه قرار گرفته‌اند.

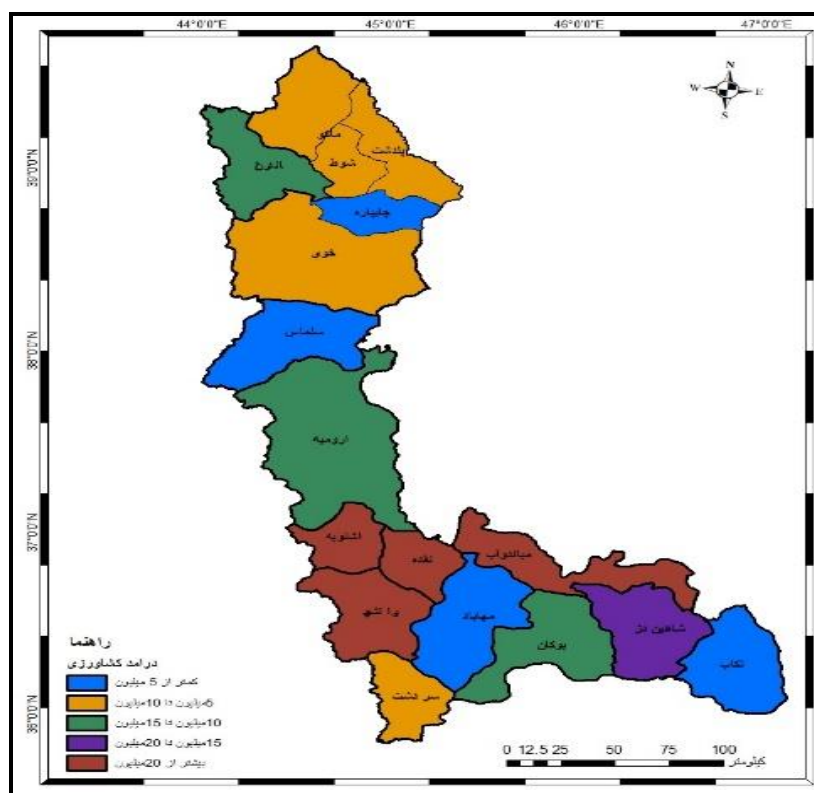


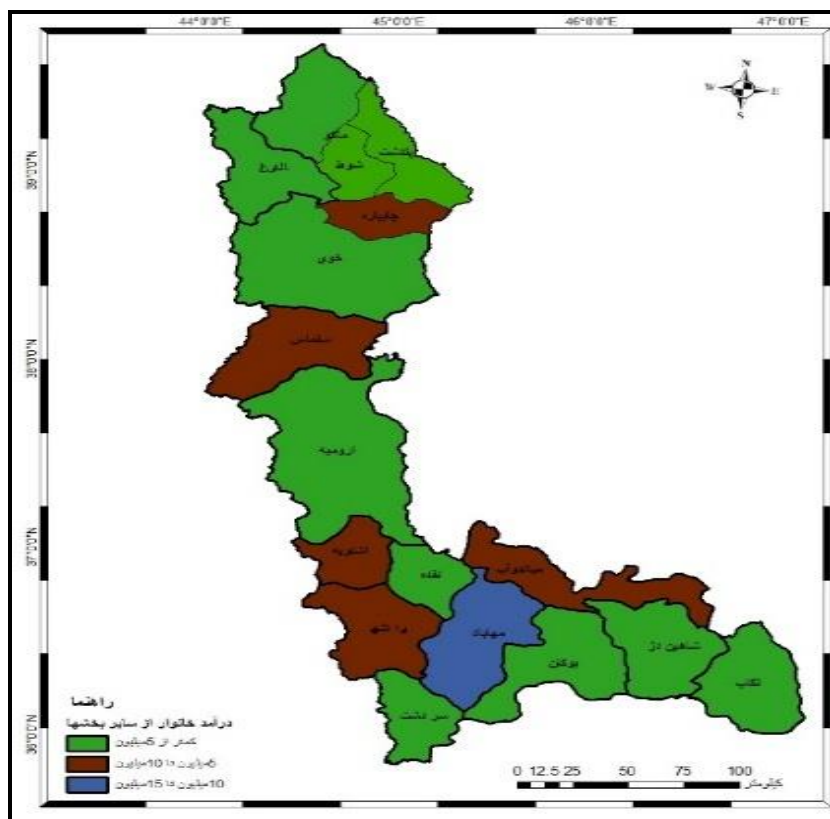
شکل ۲. توزیع فضایی درآمد کل سالانه و هزینه کل ماهانه خانوارهای روستایی استان آذربایجان غربی

۱- تحلیل توزیع فضایی درآمدهای بخش کشاورزی و سایر درآمدها

پس از بررسی درآمد کل خانوارهای روستایی استان آذربایجان غربی، در ادامه برای مشخص شدن منابع درآمدی خانوارهای روستایی مورد مطالعه، درآمد آنها به دو بخش کلی کشاورزی و سایر تقسیم شده که در ادامه نتایج آن در شکل ۲ مشاهده می‌شود. همان‌طور که در شکل ۲ سطح درآمدی روستاییان مورد مطالعه به ۵ طبقه درآمدی کمتر از ۵ میلیون تومان تا بیش از ۲۰ میلیون تومان تقسیم شده است. براساس نتایج بدست آمده، شهرستان‌های تکاب، مهاباد، سلماس و چایپاره در طبقه درآمدی کمتر از ۵ میلیون تومان در سال در بخش کشاورزی قرار گرفته به عبارتی خانوارهای روستایی مورد مطالعه در این شهرستان‌ها کمترین میزان درآمد را از بخش کشاورزی کسب کرده‌اند. همچنین، شهرستان‌های میاندوآب، نقده، اشنویه و پیرانشهر در طبقه درآمدی بیشتر از ۲۰ میلیون تومان در سال قرار گرفته و براساس این نتیجه می‌توان عنوان کرد که روستاییان مورد مطالعه این شهرستان‌ها دارای بیشترین میزان درآمد از بخش کشاورزی هستند.

همچنین، در بخش درآمدی سایر، همان‌طور که مشاهده می‌شود (شکل ۲ سمت راست)، مناطق روستایی شهرستان‌های استان آذربایجان غربی در سه طبقه تقسیم‌بندی شده و حدود ۶۵ درصد از شهرستان‌های استان به لحاظ منابع درآمدی سایر در طبقه کمتر از ۵ میلیون تومان قرار گرفته‌اند و تنها روستاییان مورد مطالعه در شهرستان مهاباد در طبقه درآمدی ۱۰ تا ۱۵ میلیون قرار گرفته است.



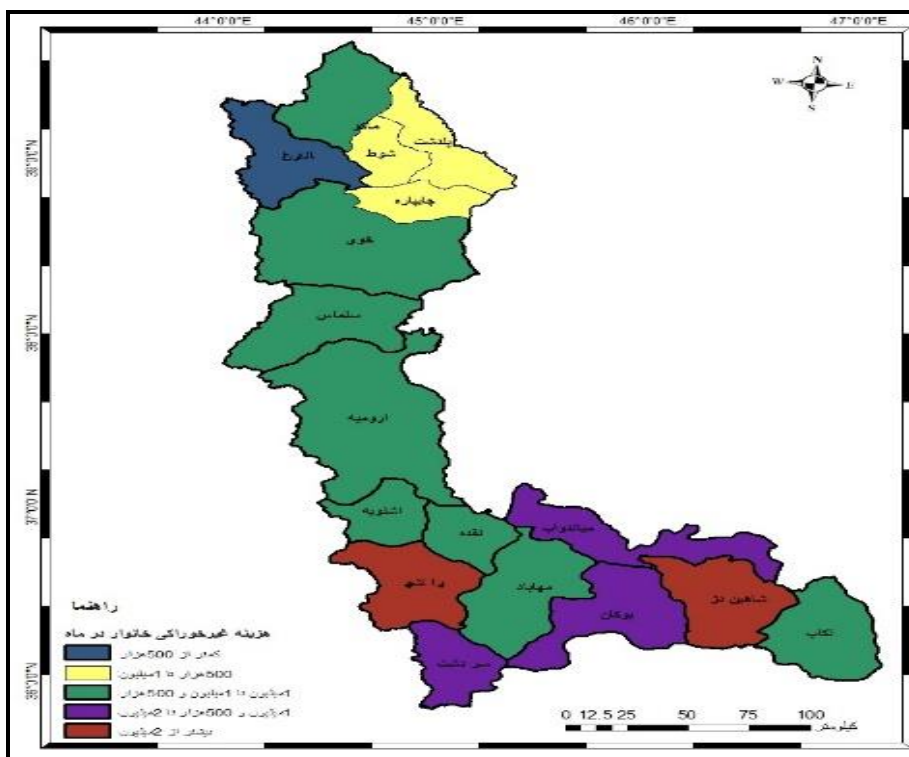
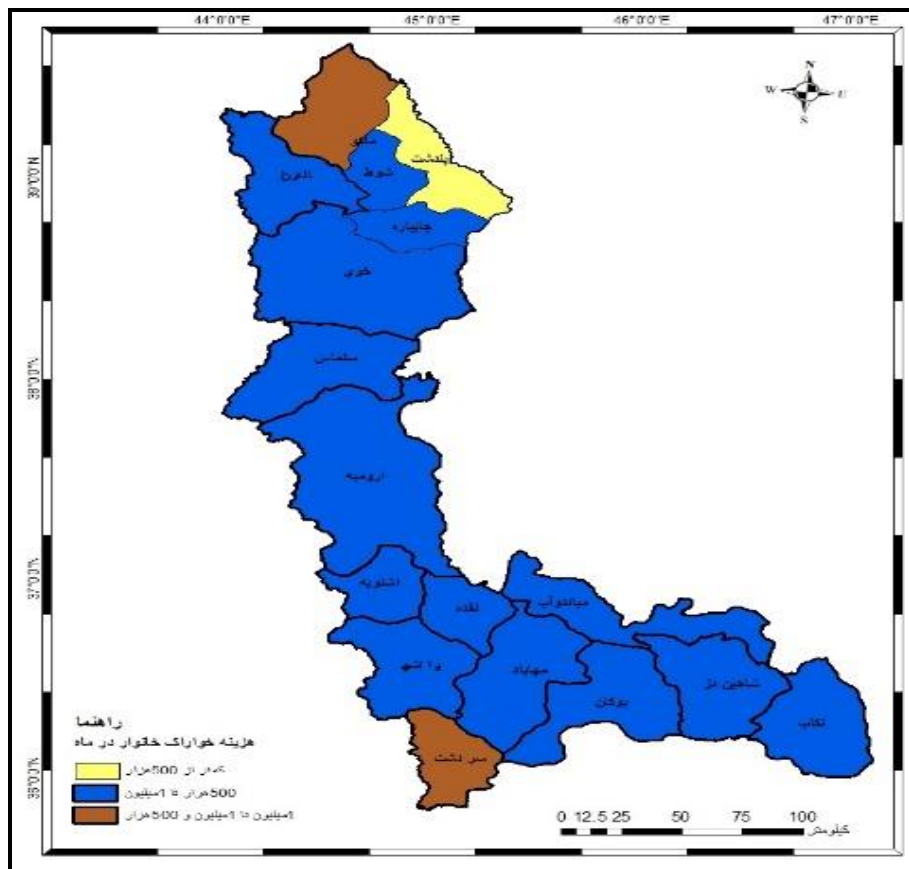


شکل ۳. توزیع فضایی درآمد بخش کشاورزی و سایر درآمدهای سالانه خانوارهای روستایی استان آذربایجان غربی

۲- تحلیل توزیع فضایی هزینه خوراکی و غیرخوراکی خانوارهای روستایی

در این بخش؛ در ادامه بخش‌های قبلی و پس از بررسی وضعیت هزینه کل خانوارهای روستایی در ماه، به بررسی هزینه‌های خوراکی و غیرخوراکی خانوارهای مورد مطالعه پرداخته شده است. در این مطالعه با توجه به وضعیت هزینه خانوارهای مورد مطالعه، این بخش نیز به ۵ طبقه کمتر از ۱ میلیون و ۵۰۰ هزار تومان تا بیش از ۳ میلیون تومان تقسیم شده است. همان‌طور که مشاهده می‌شود (شکل ۳ سمت راست) مناطق روستایی مورد مطالعه در شهرستان چابهار دارای کمترین هزینه در بخش خوراک بوده و در طبقه هزینه خوراکی کمتر از ۵۰۰ هزار تومان در ماه قرار گرفته و مناطق روستایی مورد مطالعه در شهرستان‌های سردشت و ماکو در طبقه ۱ میلیون تومان تا ۱ میلیون و ۵۰۰ هزار تومان قرار دارند. همچنین، همان‌طور که مشاهده می‌شود بیش از ۸۲ درصد از شهرستان‌های استان آذربایجان غربی در طبقه ۵۰۰ هزار تا ۱ میلیون هزینه خوراکی قرار دارند.

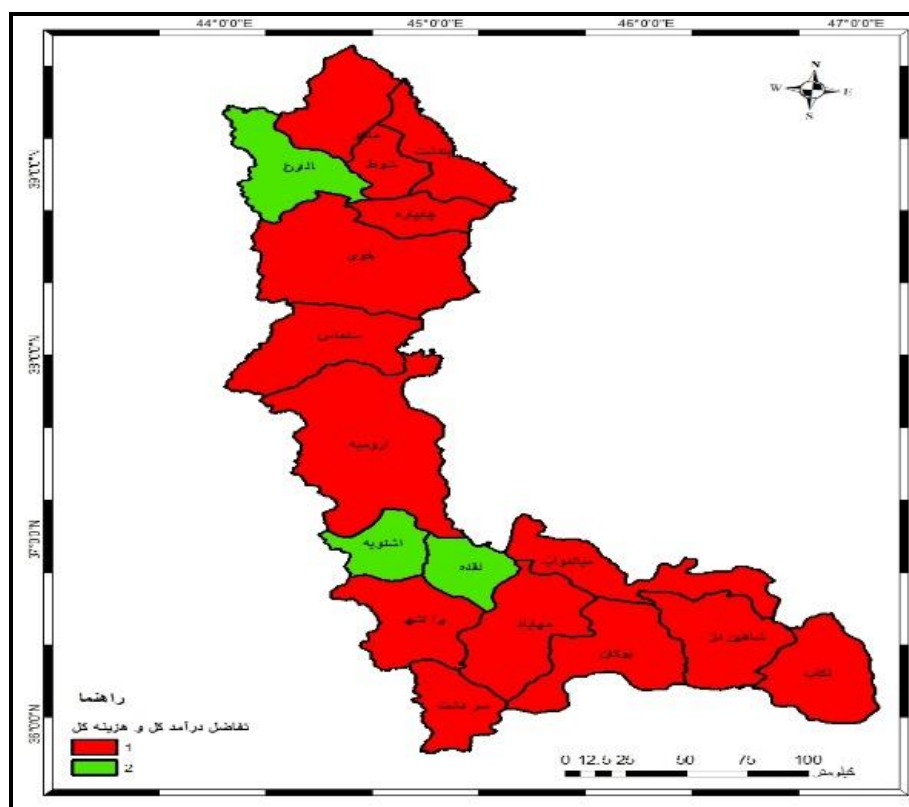
بر اساس نتایج موجود در شکل ۳ (سمت چپ)، خانوارهای روستایی مورد مطالعه در شهرستان چالدران دارای کمترین هزینه غیرخوراکی بوده و در طبقه هزینه‌ای کمتر از ۵۰۰ هزار تومان قرار گرفته‌اند. از طرفی دیگر شهرستان‌های شاهین‌دژ و پیرانشهر در طبقه هزینه‌ای بیش از ۲ میلیون تومان قرار گرفته‌اند.



شکل ۴. توزیع فضایی هزینه خوراک و غیر خوراک خانوارهای روستایی استان آذربایجان غربی (در ماه)

۳- تفاضل هزینه و درآمد سالانه خانوارهای روستایی

در این مطالعه به منظور مقایسه هزینه و درآمد خانوارهای روستایی اقدام به محاسبه تفاضل هزینه و درآمد خانوارهای روستایی در شهرستان‌های استان آذربایجان غربی شد. پس از محاسبه تفاضل هزینه و درآمد خانوارهای روستایی، تفاضل بدست آمده در دو گروه کلی (مثبت و منفی) تقسیم شدند. همان‌طور که مشاهده می‌شود ۸۲/۳۵ درصد از شهرستان‌های مورد مطالعه دارای تفاضل درآمد از هزینه‌ی منفی هستند. به عبارتی دیگر خانوارهای روستایی مورد مطالعه در آن شهرستان‌ها دارای میزان هزینه‌ای بیشتر از میزان درآمد آنها بوده است. همچنین همان‌طور که مشاهده می‌شود شهرستان چالدران، نقده و اشنویه دارای تفاضلی مثبت بوده و به عبارتی دیگر می‌توان عنوان کرد در این شهرستان‌ها اختلاف بین میزان درآمد و هزینه‌ها در سطح خانوارهای روستایی مورد مطالعه مثبت بوده و خانوارهای روستایی توان پس‌انداز و خرید کالاهای سرمایه‌ای را دارند.



شکل ۵. توزیع فضایی تفاضل هزینه و درآمد سالانه خانوارهای روستایی آذربایجان غربی

نتیجه‌گیری و دستاورد علمی پژوهشی

فقر و آسیب‌پذیری در جوامع بشری دارای ابعاد گوناگون است. اما جنبه‌های اقتصادی آن از نمود بیشتری برخوردار است و تا حدی می‌توان ابعاد مختلف فقر و آسیب‌پذیری را ناشی از تبعات فقر اقتصادی دانست. اگر چه تاکنون برای فقر تعاریف مختلف و تفکیک‌های گوناگون به لحاظ ابعاد آن از قبیل فقر مطلق و فقر نسبی به عمل آمده است، با این وجود بسیاری از اندیشمندان پدیده فقر و محرومیت را لازم و ملزوم یکدیگر می‌دانند و حتی در برخی از موارد آن دو را یک مفهوم تصور کرده‌اند. از جمله این اندیشمندان باید به تانزند متخصص اقتصاد جهان سوم

اشاره کرد که در اثر خود به نام "فقر و گرسنگان" رهیافتی تحلیلی به سوی محرومیت مطلق تنها هسته اصلی تعریف فقر در پیش می‌گیرد و نشان می‌دهد که ایده نیاز یا محرومیت مطلق تنها راهی است که بر اساس آن جایگاهی محوری برای این مفهوم می‌توان قائل شد (زاهدی مازندرانی، ۱۳۷۵: ۱۲). در واقع افراد فقیر کسانی هستند که در تأمین حداقل نیازها و بهره‌گیری از خدمات زیربنایی عمومی و رفاهی، اجتماعی و اقتصادی در معرض محرومیت‌های نسبی یا مطاق قرار دارند. لذا مفهوم آسیب‌پذیری در بطن مفهوم فقر نهفته است و به عبارت دیگر این دو اصطلاح دو تعبیر از یک واقعیت تلقی می‌گردند.

بررسی آمارهای مربوط به فقر نشان می‌دهد که با وجود پیشرفت‌هایی که در رشد اقتصادی بسیاری از کشورهای در حال توسعه رخ داده است، همچنان ۱,۴ میلیارد نفر از جمعیت جهان با درآمد کمتر از ۱,۲۵ دلار در روز زندگی می‌کنند و یک میلیارد نفر جمعیت جهان هم از گرسنگی رنج می‌برند؛ در این میان حداقل ۷۰ درصد جمعیت کل فقیر جهان ساکن نواحی روستایی می‌باشند (IFAD, 2011).

نواحی روستایی منطقه مورد مطالعه از یک سو، به دلیل بروز مسائل و مشکلات محیطی مانند آلودگی، تغییرات اقلیمی، خشکسالی و ... و از سوی دیگر، ضعف مدیریت و عدم برنامه‌ریزی درست با معضل فقر و محرومیت روبرو شده‌اند. مطالعه فقر و توزیع فضایی آن در استان مورد مطالعه سبب شناسایی نواحی محروم و آسیب‌پذیر شده و برنامه‌ریزان و مدیران را به منظور برنامه‌ریزی دقیق‌تر یاری می‌رساند. بنابراین این مطالعه، ضرورتی است در جهت شناسایی نواحی روستایی منطقه مورد مطالعه از نظر شاخص‌های فقر و توزیع فضایی آن و به برنامه‌ریزی منطقی‌تر به منظور بهبود اوضاع زندگی روستاییان فقیر کمک می‌نماید.

با توجه به اینکه مطالعه حاضر از نوع هدف کاربردی است، نگارنده به دنبال رسیدن به نتیجه‌ای بود که کاربرد آن را بیشتر در منطقه مورد مطالعه و سایر مناطق مشابه ببیند. بنابراین می‌توان ادعا نمود که نتیجه این پژوهش دارای کاربردهای زیر می‌باشد:

- به عنوان پایه‌ای برای شناسایی مناطق آسیب‌پذیر و محروم روستایی در استان آذربایجان غربی و تعیین درجه آسیب‌پذیری آنان؛

- تعیین استانداردهایی برای برنامه‌ریزی کاهش فقر در منطقه مورد مطالعه؛

- شناسایی مهمترین عوامل ایجاد فقر و محرومیت در نواحی روستایی مورد مطالعه؛

- شناسایی بهینه‌ترین راهکار کاهش فقر که بر اساس شرایط اقتصادی، اجتماعی و کالبدی منطقه مورد مطالعه باشد؛

- ایجاد رغبت به منظور برنامه‌ریزی مجدد که بر اساس طبقات مختلف فقر در نواحی روستایی باشد؛

- ممانعت از برنامه‌ریزی کلی و از بالا که بر اساس شرایط منطقه مورد مطالعه نیست.

بررسی توزیع درآمد در روستاها نشانگر این واقعیت است که وضعیت توزیع درآمد در روستا در مقایسه با توزیع درآمد در شهرها وضعیت نامتعادل‌تری دارد. از طرفی، یکی از عوامل اثرگذار بنیانی توسعه پایدار روستایی، وضعیت خالص درآمدی خانوار روستایی است. بنابراین، بحث هزینه و درآمد خانوار روستایی یکی از مهم‌ترین عوامل در

توسعه پایدار روستاها محسوب می‌شود. لذا هدف از مطالعه حاضر بررسی توزیع هزینه و درآمد خانوارهای روستایی و تحلیل توزیع فضایی آن در بین شهرستان‌های استان آذربایجان غربی در سال ۹۶-۱۳۹۵ می‌باشد. در این پژوهش به بررسی و تحلیل مقدار هزینه و درآمد روستاییان مورد مطالعه (مثبت یا منفی) به صورت فضایی و با استفاده از روش توصیفی - تحلیلی و با بهره‌گیری از نرم‌افزار GIS پرداخته شده است. لازم به توضیح است که اطلاعات لازمه برای بررسی اهداف مورد نظر، با استفاده از پرسشنامه استاندارد (پرسشنامه هزینه درآمد خانوار مرکز ملی آمار ایران)، از ۱۴۲ روستا (۴۰۳ خانوار) جمع‌آوری شد. نتایج مطالعه نشان داد که متوسط درآمد کلی خانوارهای روستایی مورد مطالعه در استان آذربایجان غربی ۱۶۶۵۴۹۲۰ تومان در سال می‌باشد. براساس نتایج آمارگیری مرکز آمار ایران متوسط درآمد مناطق روستایی استان آذربایجان غربی در سال ۱۳۹۱ برابر با ۱۰۳۴۲۴۶۸ تومان و در سال ۱۳۹۴ برابر با ۱۵۵۵۶۸۰۰ تومان بوده است. به عبارتی دیگر براساس نتایج بدست آمد در این مطالعه می‌توان گفت متوسط درآمد کل در مناطق روستایی استان آذربایجان غربی دارای رشد بوده است. همچنین، نتایج بخش بررسی وضعیت کلی هزینه‌ی روستاییان مورد مطالعه نشان داد که متوسط هزینه کلی هر خانوار در ماه برابر با ۱۹۸۹۰۷۱ تومان است. از طرفی دیگر، براساس نتایج آمارگیری مرکز آمار ایران متوسط هزینه کلی هر خانوار در مناطق روستایی استان آذربایجان غربی در سال ۱۳۹۱ برابر با ۱۱۹۲۳۲۰ تومان و در سال ۱۳۹۴ برابر با ۱۳۱۹۳۸۳ تومان بوده است. به عبارتی دیگر براساس نتایج بدست آمد در این مطالعه می‌توان گفت متوسط هزینه کلی در مناطق روستایی استان آذربایجان غربی دارای افزایش بوده که این امر به تبع می‌تواند نشأت گرفته از افزایش درآمد کل در مناطق مورد مطالعه باشد. همچنین، در بررسی بیشتر هزینه کلی خانوارهای روستایی مورد مطالعه در استان آذربایجان غربی مشخص شد که بخش بیشتری از هزینه‌های کل خانوار به سمت هزینه‌های غیرخوراکی رفته (متوسط هزینه خوراکی در ماه = ۷۱۰۰۰۰؛ متوسط هزینه غیرخوراکی در ماه = ۱۲۸۵۱۰۶) که این امر در مواردی نشان از افزایش سطح رفاه و درآمد خانوارها را نشان داده و همچنین می‌توان گفت که خانوارهای مورد مطالعه به سمت خرید کالاهای سرمایه‌ای و مصرفی رفته‌اند.

همان‌طور که گفته شد، برای مشخص شدن وضعیت متوسط درآمد و هزینه‌ی مناطق روستایی استان آذربایجان غربی به تفکیک شهرستان‌ها از تحلیل فضایی با استفاده از نرم افزار GIS استفاده شد. نتایج این بخش نشان داد، خانوارهای روستایی شهرستان‌های نقره و تکاب به ترتیب دارای بیشترین و کمترین سطح درآمد سالانه بوده است. همچنین، متوسط درآمد سالانه بیشترین خانوارهای روستایی مورد مطالعه در طبقه ۵ میلیون تا ۱۰ میلیون تومان بوده و به عبارتی ۷ شهرستان (۴۱/۱۷ درصد) در این طبقه درآمدی قرار دارد. همچنین، خانوارهای روستایی شهرستان‌های شوط، پلدشت و ماکو دارای کمترین میزان هزینه در ماه (کمتر از ۱ میلیون و ۵۰۰ هزار تومان) بوده و شهرستان پیرانشهر دارای بیشترین هزینه خانوار در ماه (بیش از ۳ میلیون تومان) را دارا می‌باشد. در بررسی وضعیت شهرستان پیرانشهر، مشاهده می‌شود این شهرستان دارای سطح درآمدی بالایی بوده و به عبارتی در گروه دوم درآمدی قرار دارد و علاوه براین، به علت وجود بازارچه‌های مرزی و همچنین درآمد ناشی از قاچاق (که معمولاً درآمد آن عنوان

نمی‌شود)، الگوی هزینه‌ی مناطق روستایی این شهرستان به سمت هزینه‌های غیرخوراکی و به عبارتی مصرفی رفته است. از دیگر نتایج این بخش می‌توان گفت، بیشترین شهرستان‌های استان آذربایجان غربی (۵۸/۸۲ درصد) به لحاظ هزینه کل خانوارهای روستایی در طبقه‌های ۱ میلیون و ۵۰۰ هزار تومان تا ۲ میلیون و ۵۰۰ هزار تومان در ماه قرار گرفته‌اند.

پس از محاسبه تفاضل هزینه و درآمد خانوارهای روستایی، تفاضل بدست آمده در دو گروه کلی (مثبت و منفی) تقسیم شدند. نتایج نشان داد، ۸۲/۳۵ درصد از شهرستان‌های مورد مطالعه دارای تفاضل درآمد از هزینه‌ی منفی هستند. به عبارتی دیگر خانوارهای روستایی مورد مطالعه در آن شهرستان‌ها دارای میزان هزینه‌ای بیشتر از میزان درآمد آنها بوده است. همچنین، نتایج نشان داد، شهرستان چالدران، نقدة و اشنویه دارای تفاضلی مثبت بوده و به عبارتی دیگر می‌توان عنوان کرد در این شهرستان‌ها اختلاف بین میزان درآمد و هزینه‌ها در سطح خانوارهای روستایی مورد مطالعه مثبت بوده و روستاییان مورد نظر با تغییر در الگوی مصرف خود، یعنی از هزینه‌ی خوراکی به غیرخوراکی، از سطح زندگی بهتر و مطلوب‌تری برخوردار شده‌اند اگرچه این مقدار در سطح خیلی بالایی نبوده است.

به صورت کلی، براساس نتایج بدست آمده می‌توان پیشنهاد نمود، در استان آذربایجان غربی با توجه پتانسیل‌های هر منطقه و به عبارتی براساس نتایج طرح آمایش سرزمین استان، سیاست‌های افزایش درآمد شهرستان‌های محروم و کم درآمد از جمله شهرستان‌های شوط، پلدشت و چایپاره در نظر گرفته شود و سرمایه‌گذاری‌های لازم در زیربخش‌های مستعد آن مناطق انجام گردد.

References

- Akhavanfard, R. (2012). Distribution of income in Mazandaran province through economic, social and cultural development plans. *Monthly Journal of Economic Issues and Policy Planning*, 1, 40-27. [In Persian].
- BaniAsad, M.; Varmaziar, H. (2015). Investigation of Effective Factors on Agricultural Labor Productivity, Income Distribution and Poverty in Rural Areas of Iran. *Journal of Village and Development*, 7(4): 1-23.
- Jamshidi, R., & Salimifar, M. (2013). A survey and comparison of the income distribution of urban and rural households in Khorasan Razavi province and the country during 2005-2011. *Journal of Agricultural Economics and Development*, 27(3), 253-266. [In Persian]
- Laderchi, C.R., Saith, R. & Stewart, F., (2003). *Does It Matter that We Don't Agree On the Definition of Poverty? A Comparison of Four Approaches*, Oxford: Queen Elizabeth House, the University of Oxford.
- Mohammadi Yegane, B.; Cheraghi, M.; Yazdani, Z. (2015). Analysis of the Factors Affecting the Spatial Distribution of Poverty in Rural Areas, by Emphasizing on the Economic-Social Characteristics, Case Study: Mahmoudabad Village, Shahin Dej Town Ship. *Journal Management System*, 4(13): 699-721.
- Momeni, F.; Yousefi, M.; Mobark, A. (2011). Determinants of Growth, Labour Productivity and Poverty in Rural Areas of Iran. 1(1): 99-120.
- Pahrizkari, A.; Sabouhi, Mahmoud.; and Salarpur, M. (2012). A Study on the Distribution of Income and Its Impact on the Rural Households' Economy in Qazvin. *Selected Articles of the Rural Development Conference*, Gilan, September 15 - 16, p. 48.

- Pahrizkari, Abuzar (2016). Spatial analysis of income distribution pattern and social welfare of rural households Case: Taleghan city. *Journal Space Economy & Rural Development*, 5(3):1-18.
- Rezvani, M. R., Mahmoudi Chenari, H., Talkhab, A. & Mahmoudi, H. (2017). An analysis of the spatial distribution of expense and income of rural households in Iran. *Journal of Research & Rural Planning*, 6(3), 1-18.
- Sidayee, A. (2009). *Rural planning in Iran*. Isfahan: Jahad Publications. [In Persian]
- Statistical Center of Iran. (2011). *Statistical yearbook of the country*. Tehran: Statistical Center of Iran. [In Persian]
- Statistical Center of Iran. (2014). *Statistical yearbook of the country*. Tehran: Statistical Center of Iran. [In Persian]
- Taghavi, M. (2007). *An Introduction to Microeconomic Analysis*. Tehran, Papyrus Publishing.
- Todaro, M. (2007). *Economic development in the third world* (G. Farajadi, Trans.). Tehran: Kohsar Publications. [In Persian]
- Yousefi, A.; Mahdian, Sh.; Khalaj, S (2016). Determinants of Multidimensional Poverty in Iran Rural Areas. *Journal of Rural Research*, 6(4): 699-721.