



شاپا: ۱۴۷۳-۲۹۸۱



واحد ماهشهر

نشریه علمی اندیشه‌های نو در علوم جغرافیایی

دوره: ۲، شماره ۵، پاییز ۱۴۰۳

- ۱ تبیین مهاجرت اثرات معکوس بر توسعه کالبدی و زیست محیطی
روستاهای انزال شهرستان ارومیه

شریفه جعفرمدار قره باغ، دکتر سیمین ارمغان، دکتر ته‌مینه دانیالی



Sanad.iau.ir/journal/ntigs



ntigs.journalmahshahriau1402@gmail.com

بِسْمِ اللَّهِ الرَّحْمَنِ الرَّحِيمِ

اندیشه‌های نو در علوم جغرافیایی

فصل نامه

دوره ۲، شماره ۵، پاییز ۱۴۰۳

شاپا: ۱۴۷۳-۲۹۸۱

دانشگاه آزاداسلامی واحد ماهشهر

مدیر مسئول: دکتر عباس معروف نژاد - دانشیار گروه جغرافیا و برنامه ریزی شهری دانشگاه آزاداسلامی واحد ماهشهر
سر دبیر: دکتر محمد علی فیروزی - استاد تمام گروه جغرافیا و برنامه ریزی شهری دانشگاه شهید چمران اهواز
مدیر داخلی: دکتر فرخنده اوشال - دکترای تخصصی شیمی معدنی و مدیر پژوهش دانشگاه آزاداسلامی واحد ماهشهر
هیات تحریریه:

۱. دکتر علی شکور - استاد تمام گروه جغرافیا و برنامه ریزی شهری دانشگاه آزاداسلامی واحد مرودشت
۲. دکتر بهروز ساری صراف - استاد تمام گروه جغرافیا، اقلیم شناسی دانشگاه تبریز
۳. دکتر سعید ملکی - استاد تمام گروه جغرافیا و برنامه ریزی شهری دانشگاه شهید چمران اهواز
۴. دکتر مریم بیاتی خطیبی - استاد تمام گروه جغرافیا، ژئومورفولوژی دانشگاه تبریز
۵. دکتر تیمور آمار - دانشیار گروه جغرافیا و برنامه ریزی روستایی دانشگاه آزاداسلامی واحد رشت
۶. دکتر عباس معروف نژاد - دانشیار گروه جغرافیا و برنامه ریزی شهری دانشگاه آزاداسلامی واحد ماهشهر
۷. دکتر آرزیتا رجبی - دانشیار گروه جغرافیا و برنامه ریزی شهری دانشگاه آزاداسلامی واحد تهران مرکزی
۸. دکتر کتایون علیزاده - دانشیار گروه جغرافیا و برنامه ریزی شهری دانشگاه آزاداسلامی واحد مشهد

کارشناس نشریه: دکتر فرخنده اوشال

گرافیک و صفحه آرایی: پرتو عظیمی

ویراستار فارسی: پرتو عظیمی

ویراستار انگلیسی: شبکه مترجمین اشراق

نشانی: بندر ماهشهر، بلوار امام خمینی (ره) - خیابان دانشگاه - دانشگاه آزاداسلامی واحد ماهشهر، دانشکده برق و

کامپیوتر، طبقه همکف. دفتر نشریه اندیشه های نو در علوم جغرافیایی. کد پستی: ۶۳۵۱۱۴۱۱۱۱

تلفن و دورنگار: ۰۶۱-۵۲۳۳۸۵۸۶

نشانی پایگاه اینترنتی: Sanad.iau.ir/journal/ntigs

نشانی پست الکترونیکی: ntigs.journalmahshahriau1402@gmail.com

مجوز راه اندازی این نشریه علمی مطابق نامه شماره ۲۴۳۶۸/۳۲/ص مورخ ۱۴۰۲/۰۴/۱۸ معاونت محترم علوم انسانی و هنر

دانشگاه آزاداسلامی اخذ و همچنین دارای پروانه انتشار از وزارت فرهنگ و ارشاد اسلامی به شماره ۸۸۲۷۸ مورخ

۱۴۰۰/۰۳/۳۱ و به صورت فصل نامه توسط دانشگاه آزاد اسلامی واحد ماهشهر منتشر می شود.

نویسندگان مسئول محتوا و پاسخگویی نظرات ارائه شده در مقاله و نوشته‌های خود هستند.

«راهنمای نگارش مقاله»

فصل نامه اندیشه های نو در علوم جغرافیایی

نشریه اندیشه‌های نو در علوم جغرافیایی در تمامی رشته‌های علوم جغرافیایی و سایر علوم و رشته‌های مرتبط علمی و دانشگاهی که به صورت مبسوط در قسمت اهداف و چشم انداز نشریه توضیح داده شده است، به زبان فارسی، مقاله می‌پذیرد.

۱. نشریه اندیشه‌های نو در علوم جغرافیایی مقاله‌های علمی پژوهشی و کاربردی و مستخرج از پایان نامه را در اولویت پذیرش قرار می‌دهد.

۲. مقاله حاصل مطالعات، تجربه‌ها و پژوهش‌های نویسنده یا نویسندگان باشد.

۳. مقاله قبلاً برای هیچ یک از نشریات داخلی و خارجی یا همایش‌ها و کنفرانس‌ها و... ارسال و یا در هیچ یک از آنها چاپ نشده باشد.

۴. زبان رسمی فصلنامه، فارسی است، اما چکیده مقالات به زبان انگلیسی نیز ضروری است.

۵. چکیده فارسی مقاله (۱۵۰ تا ۳۰۰ واژه)، و باید شامل: مقدمه و بیان مسأله، هدف، روش، یافته‌ها، نتیجه-گیری و ۵ تا ۶ واژه کلیدی باشند.

توضیح راهنمای کامل مقاله فارسی ارسال شده به فصل‌نامه اندیشه‌های نو در علوم جغرافیایی به شرح زیر درج شده است.

عنوان مقاله	BLotus 16- Bold
نام نویسنده و نویسندگان	BLotus 12- Bold
مشخصات نویسنده و نویسندگان (افیلیشن)	BLotus 12
چکیده	BLotus 13- Bold
متن چکیده	BLotus 12- Bold
کلمات کلیدی	BLotus 12- Bold
واژه /متن زیر نویس (پاورقی) فارسی	BLotus 10
واژه /متن زیر نویس (پاورقی) انگلیسی	Times New Roman 10
عناوین اصلی	BLotus 14- Bold
عناوین فرعی	BLotus 13- Bold
متن مقاله به فارسی	BLotus 13

عناوین جدول	BLotus 12- Bold
متن جدول	BLotus 11
عناوین شکل	BLotus 12- Bold
متن شکل	BLotus 11
منابع جداول و اشکال	BLotus 10
روابط و فرمول های ریاضی	BLotus 13
منابع و مآخذ فارسی	BLotus 13
منابع و مآخذ انگلیسی	Times New Roman 12
«راهنمای چکیده انگلیسی»	
عنوان	Times New Roman 14- Bold
نام نویسنده و نویسندگان	Times New Roman 12-Bold
مشخصات نویسنده و نویسندگان (افیلیشن)	Times New Roman 11
چکیده (Abstract)	Times New Roman 12-Bold
متن چکیده	Times New Roman 12-Bold
کلمات کلیدی (Key Words)	Times New Roman 11-Bold

توضیحات تکمیلی:

۱. مقالات ارسالی به فصل نامه، در محیط Word با حاشیه از بالا و پایین ۲/۵، از راست ۳ و چپ ۲/۵ سانتی متر باشد.

۲. مقاله در پنج (۵) فایل جداگانه شامل موارد زیر باید در سامانه نشریه بارگذاری گردد.

- فایل مقاله با مشخصات نویسنده یا نویسندگان (به صورت Word)

- فایل مقاله اصلی بدون مشخصات نویسندگان (به صورت Word)

- فایل چکیده انگلیسی مقاله (به صورت Word)

- فایل تعهد نامه مقاله (به صورت Pdf)

- فایل فرم تعارض منافع (به صورت Pdf)

«مقالات ارسال شده باید دارای بخش های زیر باشد»

۱. صفحه اول: عنوان کامل مقاله به فارسی، مشخصات نویسنده یا نویسندگان بر اساس فرمت مجله

۲. چکیده فارسی (۱۵۰ تا ۳۰۰ واژه)، کلمات کلیدی فارسی (۵ تا ۶ واژه کلیدی) بر اساس فرمت مجله

۴. صفحه دوم به بعد متن اصلی مقاله آورده شود، شامل:

*مقدمه

*پیشینه پژوهش

*مبانی نظری

*مواد و روش تحقیق

*معرفی محدوده مورد مطالعه (با ارائه عکس یا نقشه)

*بحث و یافته‌ها

*نتیجه‌گیری و پیشنهادها

*منابع و مأخذ

۵. منابع درون متنی مقاله به روش APA شامل؛ داخل پرانتز با ذکر (نام خانوادگی نویسنده، سال انتشار؛ شماره صفحه) مورد استفاده آورده شود.

- مثال نحوه ارجاع در داخل متن: اگر یک نویسنده باشد: (کردوانی، ۱۳۷۵: ۶۰). اگر دو نویسنده باشد: (کردوانی و مشیری، ۱۳۸۵: ۳۳). اگر سه نویسنده و بیشتر باشد: (کردوانی و همکاران، ۱۳۸۸: ۴۵).

۶. معادل‌های انگلیسی در هر صفحه با علامت یا شماره‌گذاری مستقل برای هر صفحه، در پاورقی آورده شود.

۷. روش ارائه منابع و مأخذ در انتهای مقاله به روش APA2020 تنظیم گردد.
به طور مثال:

برای کتاب: اگر یک نویسنده داشته باشد؛ نام خانوادگی، نام نویسنده (سال انتشار). عنوان کتاب (ایتالیک گردد)، نام ناشر، شماره جلد، نوبت چاپ، محل انتشار.

مثال: **گر یک نویسنده باشد:** کردوانی، پرویز (۱۳۸۷). *نظریه جدید*، انتشارات دانشگاه تهران، جلد اول، چاپ اول، تهران.

مثال: **اگر دو نویسنده باشد:** مرصوصی، نفیسه و بهرامی‌پاوه، رحمت‌اله (۱۳۹۰). *توسعه پایدار روستایی*، انتشارات دانشگاه پیام نور، جلد اول، چاپ اول، تهران.

مثال: **اگر سه نویسنده و بیشتر باشد:** معروف‌نژاد، عباس، امیری، ابراهیم، و جبرائیلی، یحیی (۱۳۸۹). *توسعه روستاها در ایران*، انتشارات معتبر، جلد اول، چاپ اول، اهواز.

- برای مقالات در نشریه: نام خانوادگی، نام نویسنده یا نویسندگان (سال انتشار). عنوان مقاله، نام نشریه (ایتالیک گردد). دوره، شماره، صفحات مقاله.

مثال: اگر یک نویسنده باشد: درویشی، یوسف (۱۴۰۰). ارزیابی کمی و کیفی کاربری اراضی شهر با استفاده از ماتریس چهارگانه جهت رسیدن به اهداف توسعه پایدار شهری (مطالعه موردی: شهر مرنند)، *فصل نامه پژوهش‌های جغرافیایی انسانی*. ۵۳(۲)، ۷۳۳-۷۵۰.

Fukugawa, N. (2022). Effects of the quality of science on the initial public offering of university spinoffs: evidence from Japan. *Scientometrics*, 127(8), 4439-4455.

مثال: اگر دو نویسنده باشد: شیرازی، بهروز، و معروف نژاد، عباس (۱۳۹۷). بررسی منظر اجتماعی بافت‌های ناکارآمد شهری (مطالعه موردی: کوی نهضت‌آباد کلان‌شهر اهواز). فصل‌نامه آمایش محیط، ۱۱(۴۳)، ۲۳۵-۲۵۲.

Haunschild, R., & Bornmann, L. (2022). Relevance of document types in the scores' calculation of aspecific field-normalized indicator: Are the scores strongly dependent on or nearly independent of the document type handling?. *Scientometrics*, 127(8), 4419-4438.

مثال: اگر سه نویسنده و بیشتر باشد: معروف‌نژاد، عباس، امیری، ابراهیم، و قافی‌کاوسی، ولی (۱۳۹۹). ارزیابی وضعیت اماکن و کاربری‌های ورزشی (مطالعه موردی: شهر ایذه). فصل‌نامه جغرافیا و برنامه‌ریزی، ۲۴(۷۴)، ۲۳۳-۲۴۷.

Vakkari, P., Chang, Y. W., & Järvelin, K. (2022). Largest contribution to LIS by external disciplines as measured by the characteristics of research articles. *Scientometrics*, 127(8), 4499-4522.

- برای همایش‌ها و کنفرانس‌ها: نام خانوادگی، نام نویسنده یا نویسندگان (سال انتشار). عنوان مقاله، نام همایش یا کنفرانس (ایتالیک گردد)، مکان برگزاری.

مثال: جوانشیر، حسین و قدیمی، فاطمه (۱۳۸۸). استفاده از روش AHP در مکان‌یابی پارکینگ‌های همسطح در محیط شهری (مطالعه موردی: اردبیل). نهمین همایش مهندسی حمل و نقل و ترافیک، تهران. - برای مقالات مستخرج از پایان‌نامه: نام خانوادگی، نام نویسنده یا نویسندگان (سال انتشار). عنوان پایان‌نامه (ایتالیک گردد). رشته، نام دانشگاه، تعداد صفحه.

مثال: زبیدی، علی، و معروف‌نژاد، عباس (۱۳۹۸). ارزیابی ورتبه‌بندی عملکرد پارکینگ‌های عمومی منطقه یک شهرداری/اهواز از نگاه شهروندان. جغرافیا و برنامه‌ریزی شهری، دانشکده علوم انسانی، دانشگاه آزاد اسلامی ماه‌شهر، ۱۲۳ صفحه.

۷. بدیهی است نحوه درج در فهرست منابع و مأخذ به ترتیب حروف الفبا خواهد بود.

۸. دقت داشته باشید تمام منابع فارسی و انگلیسی در فهرست منابع قرار داشته باشد و از ذکر منابعی که در متن استفاده نشده است، جداً خودداری گردد.

۹. از بکار بردن واژه همان در منابع داخل متن (همان و قبلی، ۱۳۹۵: ۱۱۱) خودداری شود.

۱۰. در متن مقاله به شماره اشکال، جداول اشاره شود.

۱۱. در تنظیم جداول، اشکال شماره بندی لحاظ و به منابع اقتباس شده آن‌ها نیز اشاره گردد.

۱۲. اگر در مقاله از نقشه استفاده می‌گردد. حتماً درج مقیاس خطی و موقعیت جغرافیایی در آن لحاظ گردد.

۱۳. شکل‌ها باید به صورت رنگی یا سیاه و سفید و با کیفیت مناسب و مطلوب تهیه شده و شماره و عنوان آن‌ها در پایین بیاید. نقشه‌ها باید واضح باشند و مطالب آن‌ها خوانا باشد.

۱۴. جداول، نقشه‌ها، نمودارها و اشکالی که توسط نویسنده یا نویسندگان تولید گردیده نیز مأخذ آن به نویسنده یا نویسندگان ارجاع داده شود. بطور مثال (مأخذ: نگارنده/نگارندگان، ۱۴۰۰).

۱۵. روابط و فرمول های ریاضی در متن مقاله از سمت چپ تایپ می شوند و برای اشاره به آن ها از شماره فرمول در داخل پرانتز استفاده می شود. شماره هر فرمول در گوشه سمت راست آخرین سطر فرمول درج می شود.

۱۶. به کاربردن اعداد به صورت لاتین (به استثنای فرمول ها و منابع درون متنی لاتین) مجاز نمی باشد. بنابراین تمام اعداد در داخل متن و جداول به صورت فارسی تایپ شود.

۱۷. مسؤولیت صحت و سقم مقاله به لحاظ علمی و حقوقی به عهده نویسنده مسؤل مکاتبات است.

۱۸. مقالات ترجمه پذیرفته نمی شود.

۱۹. حداکثر حجم/ تعداد صفحات مقالات ۲۰ صفحه A4 می باشد.

۲۰. فصل نامه حق رد یا قبول و نیز ویراستاری مقالات را برای خود محفوظ می دارد و از بازگرداندن مقالات دریافتی معذوراست.

۲۱. اصل مقالات رد شده یا انصراف داده شده، پس از سه ماه از مجموعه آرشیو فصل نامه خارج خواهد شد و فصل نامه هیچ گونه مسؤولیتی در این زمینه نخواهد داشت.

-
- ۱ تبیین مهاجرت اثرات معکوس بر توسعه کالبدی و زیست محیطی روستاهای انزال شهرستان ارومیه
شریفه جعفرمدار قره باغ، دکتر سیمین ارمغان، دکتر تهمینه دانیالی



نشریه علمی اندیشه‌های نو در علوم جغرافیایی، دوره ۲، شماره ۵، پاییز ۱۴۰۳، صفحات: ۱-۲۲
شاپا: ۱۴۷۳-۲۹۸۱



تاریخ پذیرش نهایی: ۱۴۰۳/۰۳/۳۱

تاریخ دریافت: ۱۴۰۳/۰۱/۲۹

تبیین اثرات مهاجرت معکوس بر توسعه کالبدی و زیست محیطی روستاهای محال انزل شهرستان اورمیه

شریفه جعفرمدار قره‌باغ

دانشجوی دکتری، گروه جغرافیا و برنامه‌ریزی روستایی، واحد یادگار امام خمینی (ره) شهرری، دانشگاه آزاد اسلامی، تهران، ایران
سیمین ارمغان^۱

استادیار، گروه جغرافیا و برنامه‌ریزی روستایی، واحد یادگار امام خمینی (ره) شهرری، دانشگاه آزاد اسلامی، تهران، ایران
تهمینه دانیالی

استادیار، گروه جغرافیا و برنامه‌ریزی روستایی، واحد یادگار امام خمینی (ره) شهرری، دانشگاه آزاد اسلامی، تهران، ایران

چکیده

هدف پژوهش حاضر تبیین اثرات مهاجرت معکوس بر توسعه اقتصادی، کالبدی و زیست محیطی روستاهای محال انزل شهرستان اورمیه سال ۱۴۰۰-۱۳۹۶ بود. طرح پژوهشی، توصیفی تحلیلی بود. جامعه آماری پژوهش، ۹۴۴ خانوار از شهر برگشته به روستاهای محال انزل بودند که از این تعداد، ۲۷۵ خانوار با روش نمونه‌گیری سهمیه‌ای انتخاب و به پرسشنامه‌ها به صورت تصادفی پاسخ دادند. داده‌ها با پرسشنامه، محقق ساخته که با پایایی ۰/۸۱۸ جمع‌آوری و با نرم افزارهای (SPSS-V.28) و (Lisrel-V.10) تجزیه و تحلیل شدند. پرسشنامه پژوهش دارای روایی تحلیل عاملی اکتشافی (۰/۸۴۷) و تحلیل عاملی تاییدی، مورد قبول بود. نتایج نشان داد بین مهاجرت معکوس، توسعه اقتصادی، توسعه کالبدی و توسعه زیست محیطی، رابطه مثبت و معناداری وجود دارد ($P \leq 0.01$). مهاجرت معکوس دارای تاثیر مستقیم و مثبت بر توسعه اقتصادی (۰/۶۹)، توسعه کالبدی (۰/۵۶) و توسعه زیست محیطی (۰/۵۵) بوده ($P \leq 0.01$)، و هم چنین مهاجرت معکوس دارای تاثیر غیرمستقیم و مثبت (۰/۳۴) بر توسعه کالبدی و (۰/۲۸) بر توسعه زیست محیطی از طریق توسعه اقتصادی در روستاهای محال انزل شهرستان اورمیه بود ($P \leq 0.01$). مسئولین امر باید با بررسی وضعیت روستاها، در زمینه توسعه اقتصادی روستاها تلاش کنند تا باعث بهبود وضعیت زیستی و تحکیم و به روزرسانی ساخت خانه‌های روستایی شده و از این طریق باعث رشد و توسعه کالبدی و زیست محیطی روستاها شوند و شرایط زندگی در روستاها جهت مهاجرت معکوس را بهبود بخشند.

کلمات کلیدی: مهاجرت معکوس، توسعه اقتصادی، توسعه کالبدی، توسعه زیست محیطی، محال انزل، شهرستان اورمیه.

مقدمه

وضعیت کنونی کشور طوری شده که زندگی شهری برای شهرنشینان ها بنا به دلایل و مشکلاتی که در زندگی شهری وجود دارد، بسیار سخت شده و مردم شهرنشین برای تفریح و یا فرار از ترافیک و سایر مشکلات شهری، خود را به مناطق روستایی و باغاتی که در روستاها دارند می‌رسانند. مردم شهری اغلب در روستاهای اطراف برای خود باغ خریداری و با ساخت خانه باغ یا ویلا برای خود محل تفریح و زندگی ایجاد کردند و چون در اغلب روستاها امکانات زندگی مانند آب، برق، گاز و ... وجود دارد، لذا اغلب مردم در تمام طول سال به این باغها رفت و آمد داشته و آنجا ساکن هستند. خیلی از افراد هم با برگشت مجدد به روستاها برای خود در روستا زندگی درست نموده و از مشکلات شهری و کرایه خانه و هزاران مشکلات دیگر فرار کرده و باعث تغییر شکل مناطق روستایی، تغییر فرم خانه ها و تغییر نوع زندگی در روستاها شده اند، که این عامل منجر به توسعه زندگی روستایی و بهبود وضعیت روستاها شده است. مسئله‌ی مهاجرت به صورت مهاجرت از روستا به شهر، از شهر به روستا از روستا به روستا یا از شهرهای کوچک به شهرهای بزرگ در جامعه اتفاق می‌افتد. شکل غالب مهاجرت در اکثر کشورهای جهان سوم از جمله ایران، حرکت یک‌سویه و عموماً بدون بازگشت روستاییان به شهرها است، اما طی دهه‌ی اخیر به نظر می‌رسد در نواحی روستایی کشور الگوی دیگری از مهاجرت تحت عنوان مهاجرت معکوس شکل گرفته است. به طوری که در نتایج سرشماری عمومی نفوس و مسکن سال ۱۳۹۰ تعداد مهاجرین معکوس (شهر به روستا) بیش از مهاجرت روستا به شهر بوده است. طی این دوره تعداد افرادی که از شهر به روستا مهاجرت کرده‌اند، ۷۵۵۵۶۶ نفر و تعداد افرادی که از روستا به شهر مهاجرت داشته‌اند ۶۵۵۲۵۱ نفر بوده است. در واقع مهاجرت معکوس در این دوره بر خلاف دوره‌های قبل بیش از ۱۰۰ هزار نفر بیشتر از مهاجرت روستا به شهر بوده است. از آنجا که هرگونه سیاست‌گذاری و آینده‌نگری در نواحی روستایی با ساختار جمعیت به طور مستقیم و غیرمستقیم ارتباط پیدا می‌کند، شناخت مقصد مهاجران در مهاجرت معکوس و تحلیل الگوهای جابه‌جایی جمعیت و عوامل مؤثر بر آن اهمیت به‌سزایی دارد (میرفلاح نصیری و همکاران، ۱۳۹۵: ۱۸). مهاجرت معکوس پدیده‌ای مهم و در مقیاس ملی حرکت خطی مهاجران از سکونتگاه شهری به سوی سکونتگاه روستایی بنا به دلایل درمانی، بازنشستگی و غیره بوده و مکان اولیه تولد و زندگی مهاجران شهر است. استفاده از فضاهای روستایی از سوی شهرنشینان، اغلب به منظور فراغت و کاهش بار روانی مشکلات حاکم بر فضاهای شهری به عنوان کنشی مکانی - فضایی صورت می‌پذیرد (افراخته و حجتی‌پور، ۱۳۹۲: ۸۷). چنانچه در مناطق روستایی مهاجر فرست، توسعه زیرساختها و امکانات زیربنایی برای فعالیتهای اقتصادی و رشد و پیشرفت فرهنگی و سیاسی ملاحظه شود، منجر به بروز پدیده مهاجرت بازگشتی می‌شود (منافی آذر و همکاران، ۱۳۹۶: ۱۸۸).

براین اساس مهاجرتهای معکوس بر بزرگسالان و بازنشستگان استوار است. در عین حال عده‌ای از جوانان نیز ترجیح می‌دهند به دلایل اقتصادی و بهداشتی (عدم آلودگی هوا، آب، صدا و ...) در روستا اقامت نموده و روزها صرفاً برای کار وارد شهر شوند (ربانی، ۱۳۹۰: ۹۷). مهاجرت معکوس و جریان ضد شهرنشینی را می‌توان حالتی از حالات شهرگرایی روستایی قلمداد کرد، چرا که شهرگرایی حومه‌ها و نواحی روستایی فرآیندی اجتماعی است که شامل گسترش ایده‌ها و شیوه‌های زندگی شهری در نواحی روستایی است و مشخص‌ترین حالت آن حرکت مردم از شهرها به نواحی

روستایی است. لیکن روستاهای خوابگاهی یا توریستی و خانه های دوم را نباید با مهاجرت بازگشتی منطبق دانست. زیرا روستاهای خوابگاهی محل سکونت شهروندانی است که در شهر به فعالیت مشغولند و خانه دوم به خانه ای اطلاق می شود که ساکنان شهرها در نواحی روستایی خوش آب و هوا برای گذراندن اوقات فراغت و استراحت تدارک می بینند در حالی که محل سکونت و فعالیت رسمی آنها در شهر است. این خانه ها خود می تواند زمینه ساز بازگشت مهاجران به مبدأشان باشند (الفتی و همکاران، ۱۴۰۱: ۱۷۳). امروزه، توجهی که سازمان های بین المللی به ارتباط میان مهاجرت و توسعه می کنند، نیاز به مرور دوباره رویکردهای مهاجرت معکوس را نشان می دهد. به مرور بسیاری از دولت ها در این کشورها به این حقیقت بنیادی رسیده اند که بحران شهری نخست بحران تولیدکنندگان روستایی است. آمارها نشان می دهند که در بسیاری از کشورهای در حال توسعه وزن و اهمیت روستاها به مراتب بیش از میزان توجهی است که به آنها می شود و همانگونه که رشد سریع شهرنشینی یک مسأله مربوط به این کشورهاست، روستانشینی و لزوم توجه به توسعه روستایی نیز به عنوان مهمترین مسأله در این کشورها مطرح است. مهاجرتها و حرکت های جمعیتی در ایران عموماً از مناطق عقب مانده و کمتر توسعه یافته به سمت مناطق پیشرفته و رشد یافته از روستا به روستا و از شهرهای کوچک به شهرهای بزرگ اتفاق می افتد (محمدپورلیما و عالیزاد میناآباد، ۱۳۹۷: ۸۳). امروزه ما شاهد مهاجرت دوسویه هستیم؛ حرکت از روستاها به شهرها و مهاجرت از شهر به روستاها هر چند با آهنگ کندتر. هم اکنون مهاجر فرستی روستاها در بعضی مناطق روند معکوس به خود گرفته است و به سوی مهاجرپذیری پیش می رود. از برگشت جمعیت یا جریان ضد شهرنشینی با عنوان مهاجرت معکوس نام برده می شود. جریان غالب مهاجرت از روستا به شهر و از شهرهای کوچک به بزرگ، طی سالهای اخیر جریان وارونه مهاجرت از شهرها به خصوص، کلان شهرها به نواحی روستایی پیرانشهری شکل گرفته است. این نوع مهاجرت به علت مشکلات فراوان شهری انجام می گیرد (الفتی و همکاران، ۱۴۰۱: ۱۷۶). پدیده مهاجرت بازگشتی، بیشتر واکنشی نسبت به ایجاد جذابیت در مناطق روستایی قلمداد می شود که از طریق ایجاد درآمد در فعالیتهایی مانند کشاورزی و دامداری، بازنشستگی و گاه ناشی از مشکلات زندگی شهری پدید می آید. اگر شرایط به نحوی تغییر یابند که ارتقای کیفیت زیستی و امکانات در روستا همراه با ارتقای سطح درآمد کشاورزی (در واحد سطح) باشد، زندگی در روستا را جایگزین جذابی برای محیط آلوده پرهزینه شهری می سازد (یعقوبی و زبیدی، ۱۳۹۷: ۲۰۳). رونق اقتصادی در روستاها، خانواده های مهاجر را به روستاها کشانده و مهاجرت بازگشتی صورت خواهد گرفت. استفاده از فضاهای روستایی از سوی شهرنشینان، اغلب به منظور فراغت و کاهش بار روانی مشکلات حاکم بر فضاهای شهری به عنوان کنشی مکانی-فضایی صورت می پذیرد. در مهاجرت بازگشتی، محل تولد و زندگی مهاجران روستا بوده و به دلایل مختلف اقتصادی و اجتماعی و غیره به شهر مهاجرت کرده و مدتی نسبتاً طولانی از عمر فعال خود را در شهر سپری کرده و سپس به روستای موطن خود باز می گردند. عوامل جاذبه روستایی (ارزانی زمین و مسکن، زمین ارثی، هوای لطیف و پاکیزه، نبود مشکلات شهری) و دافعه شهری (گرانی زمین و مسکن، فشارهای روحی روانی، تبعیض نژادی، آلودگی هوا و غیره) و توسعه شبکه حمل و نقل موجب تحرک مکانی به صورت مهاجرت بازگشتی می شود. هدف از بازگشت اقامت و زندگی است. چنانچه در مناطق روستایی مهاجر فرست، توسعه زیرساختها و امکانات زیربنایی برای فعالیتهای اقتصادی و رشد و پیشرفت فرهنگی و سیاسی ملاحظه شود منجر به بروز

پدیده مهاجرت بازگشتی می‌شود. بنابراین ایده بازگشت به مبدأ در شخص به وجود آمده و وضعیتی را بیان می‌کند که شخص مهاجر با تمایل خود و به ویژه بعد از مدت زمان مشخص به مبدأ بر می‌گردد (افراخته و همکاران، ۱۳۹۶: ۱۸۹). با توجه به مطالب ارائه شده، در شهرستان اورمیه که دارای ۲۰ دهستان و حدود ۷۰۰ روستا می‌باشد، نیز مانند سایر نقاط کشور پدیده مهاجرت معکوس و برگشت به روستاها رواج یافته و چون کلانشهر اورمیه به لحاظ ترافیک و گرانی و مشکلات زیستی و آلودگی هوا در کشور رتبه‌های نخست را به خود اختصاص داده، لذا مردم شهر اورمیه با برگشت به روستاها و خرید ملک در آنجا و ساختن خانه و ایجاد باغ، موقعیتی را برای خویش ایجاد می‌کنند که بتوانند با برگشت به روستا در آنجا زندگی کنند و فقط صرفاً برای کار به شهر آمده و مجدد به روستا برگردند. این رفتار در بین بازنشستگان و در دوران کنونی برای جوانان نیز بیشتر شده و خود دولت با ساختن مسکن مهر در روستاهای اطراف به این کار دامن زده و برگشت به روستاها و زندگی در آنجا در حال زیاد شدن است اما این مورد خود باعث لطمه به سیستم روستایی شده و متأسفانه با تغییر شکل ساختمانها و کوچکتر شدن باغات و زمینهای کشاورزی باعث لطمه به محیط زیست نیز شده است. در بخش انزل که یکی از دهستانهای ۲۰گانه شهرستان اورمیه می‌باشد و در شمال این شهرستان قرار دارد، در زمان وجود دریاچه اورمیه، یکی از مناطق پر رونق این شهرستان بود ولی با خشک شدن دریاچه مردم از این دهستان به شهر آمده و الان با توجه به مشکلات زندگی در شهر، مجدد در حال برگشت به روستاهایشان هستند تا بتوانند با آباد نمودن ملکهای آبا و اجدادی برای خویش درآمد کسب نموده و به زندگی خود به لحاظ درامدی و نوع زندگی سر و سامان دهند. وسعت جغرافیائی دهستان انزل بالغ بر ۶۴۳/۲۹۵ کیلومترمربع و متشکل از دو بخش انزل شمالی به مساحت ۲۲۳/۰۲۶ کیلومترمربع به مرکزیت روستایی قره باغ و انزل جنوبی با مساحت ۴۲۰/۲۶۰ کیلومترمربع به مرکزیت روستای قولنجی می‌باشد. این دهستان دارای ۴۰ روستا می‌باشد که از این تعداد، ۷ روستا در انزل شمالی و ۳۳ روستا در انزل جنوبی قرار دارند. مطمئناً برگشت مردم به روستاها باعث تغییر نوع زندگی و وضعیت اقتصادی، اجتماعی و فرهنگی در روستاها می‌گردد، لذا این پژوهش با بررسی موضوع حاضر در پی پاسخگویی به سوال زیر است.

- مهاجرت معکوس تا چه میزان باعث تغییر و توسعه اقتصادی، کالبدی و زیست محیطی در روستاهای محال انزل شهرستان اورمیه در طی سالیان ۱۳۹۶ الی ۱۴۰۰ شده است؟

مبانی نظری

مهاجرت به عنوان مهمترین تحرک مکانی جمعیت در یک قلمرو جغرافیایی، حرکت یک فرد یا گروهی از افراد در امتداد مرزهای یک واحد سکونتگاهی به واحدهای دیگر برای اقامت دائم یا موقت در مکانی غیر از زادگاه خود است (استوکدال، ۲۰۱۴: ۱۶۲). در پی مهاجرتها پی در پی روستائیان به شهرها، امروزه شاهد بازگشت شهرنشینان به روستاها به نام مهاجرت معکوس یا کوچ بازگشتی هستیم. باتوجه به ماهیت این جریان جمعیتی می‌توان بیان کرد که تاثیرات این گونه مهاجرتها می‌توانند هم بر شهرها و هم بر روستاها باشد؛ بنابراین پرداختن به مهاجرت برگشتی، تنها پرداختن به روستا نیست، بلکه شهر را نیز تحت شعاع قرار می‌دهد (اندرسون، ۲۰۰۲: ۳). عوامل تشدید کننده مهاجرت معکوس را

می توان به شرح دو دسته زیر برشمرد: **عوامل اقتصادی - اجتماعی**: ام. لو. معتقد به انگیزه های رفتاری (فضاوتهای ارزشی فرد از محل زندگی شهری و زندگی روستایی در قالب خانه دوم) و هنجاری (رفتار فرد تابعی از انتظاراتها، گرایش های فکری و هنجارهای ذهنی) برای مهاجرت است. وی در کار خود به نقش نسبی رضایت افراد از محل سکونت خود می پردازد و تصریح می کند که مهاجرت و مکان گزینی مجدد، عملی هدفمند و عقلایی است که به صورت خود انگیزه در جهت اصلاح یا حفظ کیفیت زندگی فرد صورت می پذیرد، به عبارت دیگر متقاضیان خانه های دوم در ادامه رفاه عینی (مادی شهری) به دنبال رفاه ذهنی (غیر مادی روستایی) هستند. اقتصاددانان معتقدند که فرد مهاجر به عنوان عامل مهاجرت، عملکرد خود را در قالب اصل هزینه - فایده ارزیابی می کند و در این بخش کلیه هزینه های متصور اعم از هزینه های ملموس و غیرملموس مانند هزینه پیدا کردن کار، هزینه مسافرت، هزینه های انطباق با محیط و نظایر آن را در نظر می گیرد و در صورتی که فایده ای بیش از هزینه بر آن مرتبط باشد به مهاجرت اقدام می کند (اوکالی و همکاران، ۲۰۰۱: ۳۳). **عوامل فضایی-کالبدی**: با توجه به مصادیق جریان برگشتی جمعیت و تیپ روستاهای متأثر از پدیده مهاجرت معکوس، می توان گفت وجود تأثیرات متقابل فضایی و روابط عملکردی بین کلان شهرها با نواحی پیرامونی و نقاط روستایی واقع در حوزه ی نفوذ آنها، به تدریج به تغییراتی در ساختارهای جمعیتی، کارکردی، اقتصادی و نیز کالبدی جوامع و عرصه های روستایی منجر می گردد. پدیده ی جدید و رو به رشد مهاجرت معکوس، به تازگی مورد توجه دولت ها قرار گرفته است. نمونه های موفق مهاجرت معکوس را می توان در کشورهای مختلف دنیا مشاهده نمود. در آلمان اراضی مستعد حاشیه شهرها را در قطعات ۱۰۰۰ و ۲۰۰۰ متری تجهیز کرده، در اختیار بازنشستگان علاقه مند به تولید قرار می دهند. معلمین بازنشسته در هلند برای تدریس دروس تقویتی و آموزشهای آسان تر به روستاها و مراکز تولید دعوت می شوند. در کالیفرنیا اراضی ۱۰ هکتاری دارای آب و امکانات کشت و زرع برای متقاضیان (اعم از بازنشستگان، افراد بیکار و کارگران) علاقه مند به بازگشت به روستا آماده می شوند، از این روی، برای کاهش مهاجرت های روستاییان به شهرها همواره اقدامات مختلفی در نقاط گوناگون جهان صورت گرفته است. خط مشی های اشتغال و درآمد، ایجاد مشاغل بیشتر، تغییر در فناوری تولید، فعالیتهای عمرانی مختلف، توجه به رفاه و ارتقاء شاخص های سلامت از جمله اقدامات صورت گرفته در این راستا بوده که باعث توسعه روستایی و در نتیجه مهاجرت معکوس از شهر به روستا گردیده است. در بیان فواید مهاجرت معکوس در نواحی جغرافیایی می توان به موارد زیر اشاره داشت (روچی، ۲۰۰۹: ۳۹۶). **توازن جمعیت**: برگشت جمعیت به مناطق روستایی، پیامدهای کاملاً متفاوتی نسبت به مهاجرت های شهری دارد که این مهاجرت به عنوان روند ایجاد کننده تعادل در نظر گرفته می شود. **توسعه اشتغال و تنوع اقتصاد روستایی**: ضرورت استفاده از توانایی، تجربه و مهارت مهاجران، به عنوان یکی از راه حل های مناسب برای ایجاد اشتغال، افزایش درآمد روستاییان، جلوگیری از مهاجرت به شهرها و در نهایت توسعه کشورهاست. **گردشگری روستایی و نقش خانه های دوم**: پدیده خانه های دوم در بسیاری از کشورهای جهان در حال رشد سریع می باشد. گسترش خانه های دوم و حضور مالکان غیر بومی در روستاها، بالطبع اثرات چشم گیری بر جوامع روستایی گذاشته که باعث توسعه اقتصادی روستاهای مهاجرپذیر می شود. **توسعه روستایی و مهاجرت معکوس**: کنش متقابل،

یعنی جریان اثرگذاری و اثرپذیری، هم بستر محیطی - اکولوژیک و هم عرصه فرهنگی و حتی کالبدی، کم و بیش دچار دگرگونی می‌شود و به این ترتیب با تغییر و دگرگونی فضای اجتماعی، روستاها به عنوان یک فضای اجتماعی پیوسته تغییر می‌کنند. نظریه‌های متفاوتی در زمینه علل و پیامدهای مهاجرت معکوس ارائه شده است. گرچه دیدگاه‌های مربوط به مهاجرت تفاوت‌هایی با هم دارند، ولی در همه این نظریات، مهاجرت ساز و کاری برای باز توزیع نیروی کار است. بعضی از این دیدگاه‌ها از دید کلان به مسئله مهاجرت نگاه می‌کنند و عامل مهاجرت را محدودیتهای ساختاری قلمداد می‌کنند. از سوی دیگر برخی از این دیدگاه‌ها، مهاجران را به عنوان افرادی در نظر می‌گیرند که درگیر محاسبات هزینه-فایده هستند و برای بهبود در سطح زندگی مهاجرت می‌کنند. اندیشمندان با طرح مکاتب و رویکرد - های متعدد موضوع مهاجرت را تبیین و تفسیر کرده اند که مهمترین این دیدگاهها عبارتند از نظریه های: دوبخشی، سرمایه گذاری انسانی، مطلوبیت مهاجرت داخلی، رهیافت سیستمی، جذب و دفع، تفاضل هزینه در مهاجرت، درآمد مورد انتظار مهاجر در مقصد، کارکرد باوری مهاجرت، وابستگی و مهاجرت، تحلیل توسعه نیافتگی، تأثیرات متقابل شیوه تولید سرمایه داری و شیوه تولید ماقبل سرمایه داری که نظریه جذب و دفع در این مهاجرتها بیشتر مدنظر قرار گرفته است. طبق نظر «لی» چهار عامل عمده در مهاجرت مؤثرند (استاکدیل، ۲۰۱۴: ۱۶۵). عوامل موجود در مبدأ، عوامل موجود در مقصد، موانع موجود در جریانات مهاجرت از مبدأ به مقصد و عوامل شخصی. در هر مبدأ و مقصدی یک سری عوامل مثبت (جاذبه‌ها) و عوامل منفی (دافعه‌ها) وجود دارند که در نگاه داشتن فرد در یک منطقه یا مهاجرت او مؤثرند. نظریه راونشتاین بیان می‌نماید که هر جریان مهاجرت روستایی به شهر یک جریان متقابل کوچ برگشتی از شهر به روستا را دنبال دارد و همچنین این یکی از قوانین مهاجرت راونشتاین می‌باشد. طبق این رویکرد اگر مهاجر موقعیت و فرصت بهتری در مکان‌های غیرکلان شهر بوجود بیاید احتمال دارد که تصمیم و اقدام به مهاجرت برگشتی نماید. لی نیز بیان می‌دارد که فرد با توجه به عوامل‌های دافعه و جاذبه در مبدأ و مقصد و همچنین موانع موجود در سر راه مهاجران، اقدام و تصمیم به مهاجرت می‌گیرند. طبق رویکرد لی افراد در صورتی تمایل به مهاجرت دارند که عوامل دافعه در مبدأ بیشتر از عوامل جاذبه باشد و همچنین عوامل جاذبه در مقصد بیشتر از عوامل دافعه باشند. نظریه سرمایه انسانی که به نظریه هزینه - فایده موسوم است، بیان می‌کند ارزیابی عقلانی هزینه‌ها و منافع برای مهاجرت در نظر گرفته می‌شود. مباحث نظری گیبیر (۱۹۹۶، صص ۴۵-۴۸) و موسلی (۱۹۸۴، صص ۴۴۹-۴۵۲) در مورد عوامل اساسی که در عقبه فرایندهای تمرکز و یا عدم تمرکز جمعیت قرار می‌گیرند، چارچوبی با ارزش را برای انتخاب متغیرهای مربوط فراهم می‌کند. گیبیر (۱۹۹۶: ۴۷) استدلال می‌کند که زندگی مردم را می‌توان بر اساس دو فاز مهم و ضروری که هر کدام مربوط به یک دوره جداگانه است، مشخص نمود. در مرحله تولید گرایی، توجه به مواردی همچون آموزش و پرورش، فرصتهای شغلی و درآمد بالاتر، جایگزین توجه به استانداردهای زندگی می‌شود. هنگامی که افراد موقعیت خود در بازار کار و دستیابی به درآمد مورد انتظار را بهبود بخشیدند، به وضعیت مسکن که در فاز محیط گرایی قرار می‌گیرد توجه می‌کنند. پس، وی ارتباط بین تولیدگرایی و محیط گرایی را توسعه می‌بخشد.

برخلاف تحلیل گیبیر، موسلی (۱۹۸۴: ۴۵۰) بر مراحل مختلف زندگی توجه نمی‌کند، بلکه بیشتر بر اهمیت شغل، فرصت - های اشتغال و توزیع فضایی آن توجه دارد. از دیدگاه وی تبیین جریان مهاجرت معکوس به دو دسته مردم محور و

شغل محور تقسیم بندی می گردد. افراد بازنشسته، بیکار و کسانی که هیچ گونه مشارکتی در نیروی کار ندارند، اجباری برای محدود شدن و ماندن در محیط کار ندارند. این گروه از افراد می توانند فارغ از اصل سکونت بر اساس جغرافیای فرصتهای شغلی، دست به انتخاب محل اقامت بزنند. علاوه بر این، تغییرات در بازار کار مانند افزایش دسترسی آنلاین برای انجام برخی کارها، تعداد مسافرتها کاری هفتگی را کاهش می دهد. بنابراین، از این گروه از افراد می توان انتظار داشت که بر خلاف جریان شهرنشینی حرکت کنند.

جریان ضدشهرنشینی می تواند به عنوان یک حرکت مهاجرتی خانواده ها از مکانهای بزرگتر (مرکز) به مکانهای کوچکتر (مناطق دور افتاده) تفسیر گردد (استاکدیل و همکاران، ۲۰۰۰، ص ۱۶۸؛ چامپیون، ۲۰۰۱، ص ۴۳؛ استاکدیل، ۲۰۰۶، ص ۵). رابرت و راندولف (۱۹۸۳، ص ۷۸) چنین بحث می کنند که حرکت کردن از مرکز شهر به بخشها و مناطق دیگر شهر بعنوان تمرکززدایی تعریف می گردد. همچنین حرکت به صورت سلسله مراتبی از شهرهای بزرگ به کوچک و روستاها را با عنوان تراکم زدایی تعریف می کنند. هر دو این تعاریف و حرکات پیش شرط و پیش زمینه جریان ضد شهرنشینی به حساب می آیند.

کومبس و همکاران (۱۹۸۹: ۷۲) و هالیدی و کومبس (۱۹۹۵: ۴۳۹) بیان می کنند که جریان ضد شهرنشینی همانند فرایند تراکم زدایی عمل می کند. تفسیر آنها از جریان ضد شهرنشینی، قطع رابطه حرکات مهاجرتی گذشته است. در این مورد، فرد ضد شهری نه تنها به بیرون از شهر مهاجرت می کند، بلکه چند منطقه روستایی را برای کار و زندگی انتخاب می کند و تغییراتی را در زندگی خود ایجاد می کند. بسیاری از مطالعات بر تغییراتی که در سیستم اسکان مشاهده شده است، متمرکزند. بنابراین، در این مطالعات تمرکز بر تغییرات حاصل از مهاجرت به سوی الگوی اسکان جدید، چیزی خواهد بود که به آن جریان ضد شهرنشینی گفته می شود. از این رو، از بُعد جمعیتی و شغلی می بایست تعادل بیشتری در این مفهوم ایجاد گردد. جریان ضد شهرنشینی تنها به معنی تغییر محل سکونت خانوارها نیست، بلکه به معنی تغییر شغل افراد و انتقال شغلی افراد شاغل نیز بکار برده می شود (استاکدیل، ۲۰۰۶: ۷).

والفورد (۲۰۰۴: ۳۱۷) معتقد است که اهمیت تغییر در توازن جمعیت بین مناطق شهری و روستایی فراتر از نقل مکان مسکونی بوده و ممکن است نشان دهنده تغییرات ساختاری در روابط قدرت اقتصادی و سیاسی باشد. وی بیان می کند که بحث فاصله در مهاجرت از شهرهای بزرگ، تفاوت گذار اصلی بین دو مفهوم حومه نشینی و جریان ضد شهرنشینی است. بنابراین، آنچه در این مبحث از اهمیت بالایی برخوردار است بحث فاصله است. سیستم های حمل و نقل مدرن و نیز تکنولوژی های ارتباطی جدید، دسترسی کافی را به مکان های دور دست به خوبی فراهم نموده است. بنابراین، شهروندان توانایی ارتباط با مکان های با مسافت زیاد را دارند. ویژگی اصلی جریان ضد شهرنشینی این است که می بایست به مسئله اشتغال نیز مرتبط باشد. از این نظر، نه تنها افراد بلکه مشاغل نیز به مناطق پایین دست (روستاها) منتقل می شود و افراد تقریباً به صورت کامل از شهر اصلی (مبدأ) ارتباط خود را قطع می نمایند. در ارتباط با جریان ضد شهرنشینی تبیین های مختلفی ارائه شده که در اینجا رویکرد اقتصاد و اشتغال و تبیین های ویژه سنی توضیح داده می شوند (استاکدیل، ۲۰۱۴: ۱۶۹).

یک شیوه تبیین بازگشت جمعیت به مناطق روستایی می‌تواند ارتباط بین دو موج اقتصاد و توزیع مجدد اشتغال باشد. می‌تواند رابطه مثبت بین سطح اقتصاد و خلا مهاجرت مناطق روستایی مورد بررسی قرار گیرد. زمانی که اقتصاد روند روبه رشدی دارد، شهرنشینی نیز از سرعت رو به بالایی برخوردار است و زمانی که ما شاهد رکود اقتصادی هستیم، شهرنشینی می‌تواند حرکت نزولی، کند و حتی روندی معکوس داشته باشد. بر اساس رویکرد پست فوردیسم، جریان ضد شهرنشینی زمانی اتفاق می‌افتد که بخش صنعتی اهمیت و کارایی خود را در شهر از دست می‌دهد. در این وضعیت، تقاضا برای نیروی کار ضعیف می‌شود. به دلیل وابستگی کمتر به بخش صنعت، بسیاری از افراد شاغل شغل خود را به دلیل ورشکستگی و اخراج از دست می‌دهند. فرصتهای شغلی کمی در شهرها در دسترس قرار می‌گیرد و مراکز جدید تولید ترجیح می‌دهند به مناطق روستایی منتقل شوند. از طرفی در این وضعیت، بخش خدمات رشد قابل توجهی خواهد داشت و مشاغل خدماتی به سرعت افزایش می‌یابند (استاکدیل، ۲۰۰۶: ۸). بنابراین، تجارت و شیوه‌های کسب و کار از شهرها خارج می‌شوند، نه تنها به این دلیل که هزینه‌های نگهداری و زمین در شهر در سطح بالاتری قرار دارد، بلکه به این دلیل که سازمانهای کاری از اتحاد کمتری برخوردارند و نیز کارکنان انعطاف بیشتری در روستا دارند. در وضعیت وابستگی کمتر به بخش صنعت، کلان شهرها از میزان بالای بیکاری رنج خواهند برد، در حالی که در مناطق روستایی تقاضا برای نیروی کار افزایش می‌یابد. بنابراین، این می‌تواند علت جریان ضد شهرنشینی باشد و نیز می‌تواند دلیلی برای معکوس کردن رفت و آمد و مسافرت روستا-شهر باشد (استاکدیل، ۲۰۱۴: ۱۶۶).

بررسی شاموی و اترستروم (۲۰۰۱: ۴۹۴) نشان می‌دهد که امروزه نه تنها افراد به دنبال یافتن شغل هستند، بلکه برای دستیابی به شغل به نواحی اطراف شهر نیز مهاجرت می‌کنند. زیرا نیروی کار ویژه و با کیفیت معمولاً به دنبال انتخاب محیط بهتری برای زندگی خود و فرزندان نسبت به محیط شهر و حومه شهر هستند. بنابراین، وجهه و اعتبار محیطی یک جزء مهم در انتخاب محل کسب و کار به حساب می‌آید.

بورس (۱۹۹۷، ص ۱۱۳)، مار و میلرد (۲۰۰۴، ص ۴۳۹) و استاکدیل (۲۰۰۶، ص ۱۰) به دلیل پیچیدگی انگیزه‌های افراد بر اساس سن، سه گروه سنی را در تحلیل جریان ضد شهرنشینی در نظر گرفته‌اند. مطالعاتشان نشان داد بین سن و میزان مهاجرت شهر - روستا رابطه مثبت وجود دارد. با افزایش سن انگیزه‌ها و ترجیحات افراد نیز تغییر می‌کند و چرخه زندگی تاثیر معناداری بر تصمیم‌گیری به مهاجرت می‌گذارد. انگیزه‌های میان سالان (۲۵ - ۵۴ ساله‌ها) شامل مسکن راحت تر، تصور زیبا از روستا یا فرصتهای شغلی بهتر و در کل کیفیت زندگی بهتر در مناطق روستایی است. اکثر این افراد به دنبال فراهم نمودن زندگی بهتر برای فرزندان، دست به مهاجرت می‌زنند. داشتن فرزند خود یکی از موانع برای جابه‌جایی است. از این رو، عمدتاً قبل از فرزند دار شدن یا قبل از اینکه فرزندان به سن مدرسه برسند مهاجرت می‌کنند. مهاجران این گروه سنی معمولاً به روستاهایی مهاجرت می‌کنند که به شهر بزرگ نزدیک باشد. بسیاری از مهاجران به مناطق روستایی، قبل از سن بازنشستگی به این مناطق مهاجرت می‌کنند. افراد واقع در گروه سنی قبل از بازنشستگی (۵۵ الی ۶۵ سالگی) ترجیح می‌دهند با فاصله بیشتری از شهر اصلی جابجا شده و به دنبال مکانی هستند که بتوانند در آنجا کار و فعالیتی را شروع و دوران بازنشستگی خود را بگذرانند. بنابراین، این گروه نه تنها به فکر تغییر محل زندگی هستند، بلکه به دنبال محلی برای شغل جدیدند. تغییرات در خانواده (مانند ترک فرزندان) نیز می‌

تواند انگیزه های افراد را برای جابه جایی و مهاجرت به مناطق با آب و هوای بهتر ترغیب کند. مهاجران سنین بازنشستگی (۶۵ سال به بالا) عمدتاً تحت تاثیر مطبوعیت فضا و مکان روستا قرار دارند. این گروه به دنبال مکانی اند که امکانات تفریحی و بهداشتی مناسب را ارائه دهند. بنابراین، مجموعه عوامل مرتبط با محیط روستا و چرخه زندگی افراد می تواند قسمتهای مهمی از علل تصمیم گیری افراد جهت مهاجرت به محیط های روستایی را تبیین نماید.

پیشینه تحقیق

الفتی وهمکاران (۱۴۰۱) در تحقیقی با عنوان «تبیین عوامل اجتماعی، فرهنگی، اقتصادی مهاجرت معکوس از شهر به روستا (نمونه موردی: شهرستان سرپل ذهاب)» نشان دادند که بین اتحاد و همدلی، تسهیلات آموزشی، مشکلات شهری، جاذبه های گردشگری، فرار از آسیب های فرهنگی، فناوری های نوین ارتباطی، دسترسی به منابع، توسعه زیرساخت ها و امکانات زیربنایی، ایجاد درآمد و مهاجرت معکوس از شهر به روستا رابطه معناداری وجود دارد.

ملکی وهمکاران (۱۳۹۸) در تحقیقی با عنوان «اثرات و پیامدهای مهاجرت معکوس در تحولات محیطی - اکولوژیکی و کالبدی روستاهای ساحلی شهرستان رشت» نشان دادند که مهاجرت های روستایی در طی سال های اخیر شدت یافته و خانواده ها تمایل زیادی برای بازگشت به روستاها دارند. این روند در روستاهای ساحلی به دلیل برخورداری از آب و هوای ساحلی بیش از سایر نقاط شدت دارد و اثرات اجتماعی، اقتصادی، کالبدی و فرهنگی بر جای گذاشته است که بیشترین اثر آن در بخش کالبدی قابل مشاهده است.

امانپور (۱۳۹۷) در تحقیقی با عنوان «شناسایی و اولویت بندی عوامل مؤثر بر شکل گیری مهاجرت برگشتی (مورد شناسی: بخش مرکزی شهرستان دزفول)» نشان دادند که از دیدگاه مهاجران برگشتی، شاخص اقتصادی و اجتماعی مهم ترین عامل مؤثر بر شکل گیری مهاجرت برگشتی است. نتایج ضریب همبستگی کندال گویای آن است که بین برخورداری روستاها از خدمات و میزان مهاجران برگشتی، ارتباط قوی و مستقیمی وجود دارد؛ همچنین نتایج آزمون رگرسیون خطی نشان می دهد که در مهاجرت برگشتی منطقه مورد نظر، متغیرهای سن، جنس، تعلق بومی و فاصله سکونت تأثیرگذارند. براساس آزمون فریدمن، دسترسی به خدمات زیربنایی، ارتباطی، رفاهی و اداری، داشتن زمین و مسکن در روستا و فراغت شغلی بازنشستگی، دارای اهمیت بیشتری نسبت به سایر متغیرها بوده اند. در نهایت نتایج سیستم استنتاج فازی حاکی از آن است که اگر مقدار اثرات اقتصادی ۵۹/۳ و اثرات اجتماعی ۴۵/۳ و اثرات محیطی ۱۷/۳ باشند، آنگاه میزان شکل گیری مهاجرت برگشتی ۶۰/۳ خواهد بود و روستاهای مورد مطالعه در مجموعه مهاجرت برگشتی بالا قرار دارند.

منافی آذر وهمکاران (۱۳۹۶) در تحقیقی با عنوان «مهاجرت بازگشتی و پیامدهای آن بر سکونتگاه های روستایی (مطالعه موردی: بخش باروق شهرستان میاندوآب)» نشان دادند عوامل مختلفی در بازگشت مهاجران نقش داشته است که از بین آنها عامل های اقتصادی و عمرانی - اجتماعی به ترتیب با مقدار ویژه ۲/۴۹ و ۲/۳۱ بیشترین تأثیر را در بین عامل های بارگذاری شده به خود اختصاص داده اند و عامل فرهنگی - قومی کمترین تأثیر را در بین عامل ها داشته است. نتایج

تحلیل مسیر اثرات بازگشت مهاجران در روستاها، نشان داد مهاجران بازگشته بیشترین تأثیر را در شاخص های عمرانی - کالبدی و کمترین پیامد را در شاخص اجتماعی داشته اند.

علی‌بابایی و جمعه‌پور (۱۳۹۵) در تحقیقی با عنوان «فرآیند و الگوی مهاجرت معکوس روستایی و عوامل مؤثر بر آن (مطالعه موردی: دهستان حاجیلو - شهرستان کبودرآهنگ)» نشان دادند که میان متغیرهای سطح توسعه، شرایط نامساعد شهری، میزان درآمد افراد و تعلقات قومی و بومی از یک طرف و مهاجرت معکوس از طرف دیگر رابطه مستقیم وجود دارد.

ربانی و همکاران (۱۳۹۰) در تحقیقی با عنوان «بررسی علل انگیزه‌های مهاجرت معکوس و تأثیر آن بر توسعه اجتماعی - اقتصادی (مطالعه موردی مهاجران روستانشین شهرهای تنکابن و رامسر)» نشان دادند بین متغیرهای تعلق بومی و درآمد با انگیزه مهاجرت معکوس ارتباط مثبت و معنادار و بین مسافت و انگیزه مهاجرت معکوس رابطه منفی و معنادار و بین متغیرهای سن، سطح تحصیلات، نوع شغل و نوع مسکن با انگیزه مهاجرت معکوس عدم ارتباط معنادار بوده است. رابطه بین انگیزه مهاجرت معکوس و توسعه اجتماعی و اقتصادی نیز نشان دهنده وجود رابطه مثبت و معنادار با این متغیرها است.

کولیر و همکاران (۲۰۱۸) در تحقیق خود درباره عوامل مؤثر بر انتقال سرمایه و مهاجرت معکوس به کشورهای مراکش، الجزایر و تونس دریافتند که احتمال ورود سرمایه به این کشورها توسط مهاجران چرخشی نسبت به مهاجران معکوس دائمی بیشتر است. مسئله دیگر، مهاجران تحصیل کرده تر کمتر سرمایه به کشورهای مبدأ منتقل می کنند.

ربهان و براون (۲۰۱۵) نشان دادند، گرایش بالای افراد به تغییر محل سکونت، اساساً شامل تغییر نوع سکونت است. مهاجرت های شهری - روستایی بر اهمیت ویژگیهای فردی خاص تأکید دارند و تأثیر دوره زندگی و ویژگیهای اقتصادی - اجتماعی را نشان می دهند.

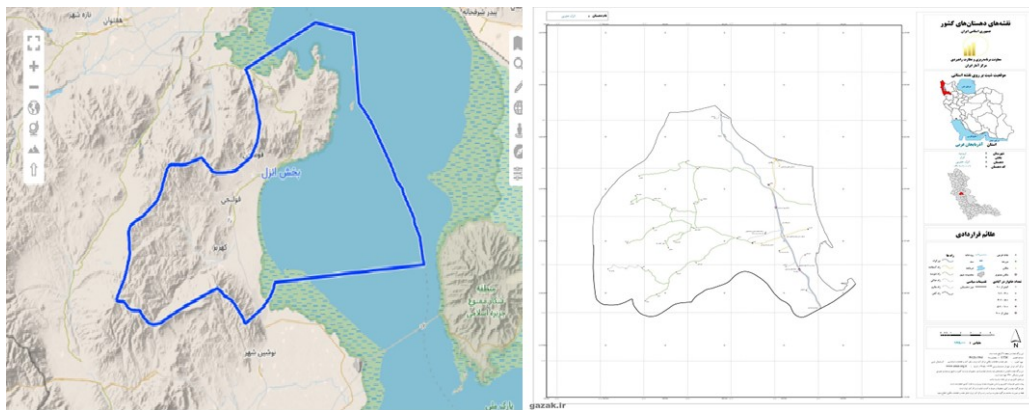
گبمیگا ادوال (۲۰۰۵) در زمینه حرکت افراد از مناطق شهری به مناطق روستایی در ایالت اوئیو نیجریه هم نشان داد نامنی شغلی، یافتن کار، بازنشستگی و بالا بودن هزینه های زندگی از مهمترین مسایل هستند. علاوه بر این، رابطه مثبت و معناداری بین مدت ماندن مهاجران در مناطق روستایی و سن آنها وجود دارد. همچنین به نقش دولت و تاثیرگذاری آن در تشویق افراد برای رفتن و ماندن در مناطق روستایی و نیز توسعه روستایی تاکید شده است.

محدوده مورد مطالعه

مهاجرت معکوس در همه دنیا، به خصوص کشورمان ایران رواج یافته و شهرستان اورمیه، در شمال غرب کشور، با دارا بودن ۲۰ دهستان و بالای ۷۰۰ روستا در اطراف خود، یکی از مناطق مستعد جریان مهاجرت معکوس می باشد. محال انزل با دو دهستان شمالی و جنوبی و ۴۰ روستا و نزدیکی به شهر و قرار گرفتن در شاهراه ارتباطی شهرستان اورمیه به شهرستانهای شمالی استان و مرز بازرگان و نخجوان، باعث توجه مردم شهر برای برگشت به این محال شده و افرادی که خود متولد روستاهای محال انزل می باشند، برای اینکه از مشکلات اقتصادی، اجتماعی، ترافیکی، زندگانی و ... شهر در امان باشند و بتوانند با آباد نمودن مال و املاک ارثی که دارند، بر توان اقتصادی خویش بیفزایند، رو به زندگی در روستاهای محال انزل



آورده و به سمت روستاهای محل زادگاهشان یا زادگاه پدر مادری خود آورده و در آنجا سکونت نموده و به زندگی خویش ادامه می دهند، با توجه به اینکه برگشت به روستاها باعث تغییرات مختلف در چهره روستاها و وضعیت اقتصادی و اجتماعی و فرهنگی آنها می گردد لذا برگشت مردم از شهر اورمیه به این روستاها موجبات تغییر در زندگی مردم روستاهای مهاجرپذیر می گردد، با توجه به این اصل و با توجه به اینکه تا بحال هیچ تحقیقی در این زمینه در شهرستان اورمیه صورت نگرفته است، لذا پژوهش حاضر با بررسی موضوع حاضر در پی بررسی تاثیر و نقش مهاجرت معکوس بر تغییر و توسعه اقتصادی، کالبدی و زیست محیطی در روستاهای محال انزل شهرستان اورمیه در طی سالیان ۱۳۹۶ الی ۱۴۰۰ شمسی می باشد. بخش انزل یکی از بخش‌های تابعه شهرستان اورمیه در استان آذربایجان غربی در شمال غربی ایران است (نقشه شماره ۱).



نقشه شماره ۱- موقعیت بخش انزل در نقشه جغرافیایی شهرستان اورمیه

مآخذ یافته‌های پژوهش، ۱۴۰۲

وسعت جغرافیائی دهستان انزل بالغ بر ۶۴۳/۲۹۵ کیلومترمربع و متشکل از دو بخش انزل شمالی به مساحت ۲۲۳/۰۲۶ کیلومترمربع به مرکزیت روستایی قره باغ و انزل جنوبی با مساحت ۴۲۰/۲۶۰ کیلومترمربع به مرکزیت روستای قولنجی می باشد. این دهستان دارای ۴۰ روستا می باشد که از این تعداد، ۷ روستا در انزل شمالی و ۳۳ روستا در انزل جنوبی قرار دارند.

روش پژوهش

طرح پژوهشی، توصیفی تحلیلی، کاربردی و توسعه ای، میدانی و غیرآزمایشی بود. جامعه آماری، اهالی روستاهای محال انزل - که شامل ۴۰ روستا است - می باشند و کسانی مد نظر پژوهش حاضر هستند که از شهر به روستاها برگشته و در آنجا یا باغ خریدند یا ساکن هستند که طبق آمار ارائه شده از دهیارهای روستاهای محال انزل تعداد این افراد برابر با ۹۴۴ خانوار بود. نمونه آماری به روش نمونه‌گیری سهمیه‌ای به تعداد ۲۷۵ خانوار انتخاب و پرسشنامه به روش تصادفی ساده پخش شد. در این روش نمونه‌گیری اهالی روستاهای محال انزل، به دو گروه مهاجرت معکوس دائمی (۸۶۹ خانوار) و مهاجرت معکوس فصلی (۷۵ خانوار) تقسیم بندی شده و از این دو گروه تعداد ۲۷۵ خانوار که ۲۵۳ خانوار

از گروه مهاجرت معکوس فصلی و ۲۲ خانوار از گروه مهاجرت معکوس دائمی بودند، جهت پخش پرسشنامه انتخاب گردیدند. ابزار به شرح زیر است:

مهاجرت معکوس: این ابزار به صورت محقق ساخته بوده و بر مبنای تحقیقات قبلی تهیه شده است و دارای ۴ سوال مشخصات فردی و ۶۰ سوال در مقیاس لیکرت پنج درجه‌ای (خیلی زیاد تا خیلی کم) است که چهار زیر مولفه را مورد بررسی قرار می‌دهد: توسعه اقتصادی؛ توسعه کالبدی؛ توسعه زیست محیطی و مهاجرت معکوس. مقیاس حاضر یک ابزار خودسنجی است که برای سنجش نظرات افراد که از شهر به روستا برگشتند طراحی شده است. پایایی این ابزار با استفاده از آلفای کرونباخ به مقدار ۰/۸۱۸ به دست آمده است. پرسشنامه پژوهش دارای روایی تحلیل عاملی اکتشافی (عدد KMO به مقدار ۰/۸۴۷ بوده که نزدیک به ۱ و بالاتر از ۰/۶ می‌باشد، عدد بارتلت ۴۹۶۰/۹۳۱ بوده و در سطح ۱ درصد معنادار بود) و تحلیل عاملی تاییدی، مورد قبول و بالا بود و سؤالات پرسشنامه و مولفه‌ها و سؤالات مربوط به هر مولفه در پژوهش حاضر برای اندازه‌گیری مفاهیم مورد نیاز را در این مرحله معتبر بودند. جهت تجزیه و تحلیل داده‌ها از نرم افزارهای (SPSS-V. 28) و (Lisrel-V. 10)، استفاده شدند.

بحث و یافته‌ها

نتایج آزمون فراوانی یا فرکوئنسی نشان داد که اغلب افراد مورد بررسی در رده سنی بالای ۵۵ سال قرار داشته، مرد، متأهل، به لحاظ شغلی بازنشسته و دارای مدرک تحصیلی کارشناسی بودند (جدول ۱).

جدول ۱- بررسی ویژگیهای جمعیتی شناسی افراد مورد مطالعه

سن	فراوانی	جنسیت	فراوانی	شغل	فراوانی	تحصیلات	فراوانی
۲۵-۳۵ سال	۱۸	مرد	۲۰۴	آزاد	۳۱	زیردیپلم	۴۳
۳۶-۴۵ سال	۳۱	زن	۷۱	کارمند	۴۶	دیپلم	۵۵
۴۶-۵۵ سال	۱۰۱	تاہل	فراوانی	کشاورز	۶۳	فوق دیپلم	۵۹
بالای ۵۵ سال	۱۲۵	مجرد	۴۹	کارگر	۴۹	کارشناسی	۷۹
کل	۲۷۵	متاہل	۲۲۶	بازنشسته	۸۶	ارشد و بالاتر	۳۹

از آزمون‌های چولگی و کشیدگی و کولموگراف-اسمیرنوف برای بررسی نرمال بودن داده‌ها به تفکیک روشهای درمانی استفاده شد. قدر مطلق چولگی و کشیدگی متغیرها به ترتیب نباید از ۲ بیشتر و از ۲- کمتر باشد (کلاین، ۲۰۱۱).

جدول ۲- بررسی نرمال بودن داده ها با آزمون چولگی و کشیدگی و آزمون کولموگراف-اسمیرنوف

مولفه ها	چولگی	کشیدگی	کولموگراف-اسمیرنوف	سطح معناداری
توسعه اقتصادی	۰/۳۲۹	-۰/۴۵۲	۲/۳۳۴	۰/۱۷۷
توسعه کالبدی	۰/۲۱۳	-۰/۸۵۵	۲/۴۸۸	۰/۱۶۴
توسعه زیست محیطی	۰/۲۹۱	-۰/۷۲۸	۲/۶۹۲	۰/۱۵۷
مهاجرت معکوس	۰/۳۳۸	-۰/۳۵۶	۲/۱۸۱	۰/۱۲۳

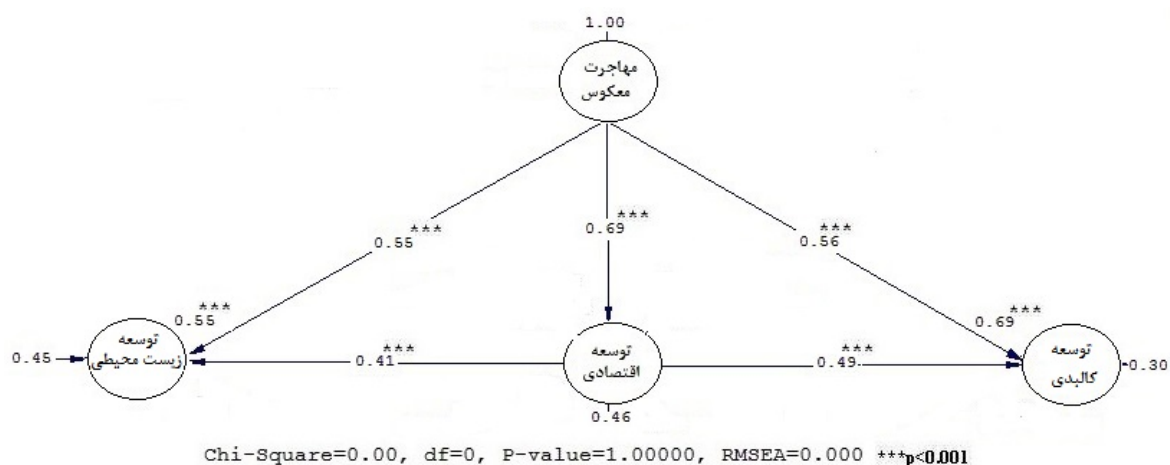
با توجه به نتایج ارائه شده در جدول شماره ۲، قدر مطلق چولگی و کشیدگی برای تمامی متغیرهای پژوهش از ۲ کمتر و از ۲- بیشتر می باشد و همچنین عدد کولموگراف-اسمیرنوف برای تمامی متغیرهای پژوهش عدم معنی دار نشان دادند، لذا، توزیع متغیرهای تحقیق نرمال می باشند. برای بررسی رابطه بین متغیرهای پژوهش از دیدگاه مهاجرین معکوس به محال انزل شهرستان اورمیه، از ماتریس همبستگی پیرسون استفاده شد.

جدول ۳- ماتریس همبستگی بین متغیرهای پژوهش

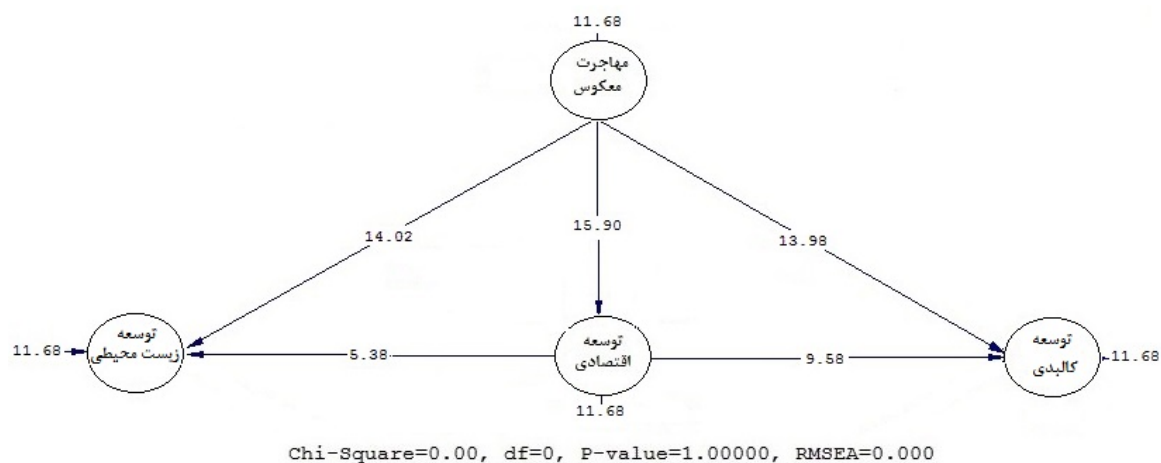
ردیف	متغیر	۱	۲	۳	۴
۱	توسعه اقتصادی	۱			
۲	توسعه کالبدی	۰/۷۷۰**	۱		
۳	توسعه زیست محیطی	۰/۷۴۴**	۰/۷۴۸**	۱	
۴	مهاجرت معکوس	۰/۶۹۴**	۰/۷۰۳**	۰/۶۶۷**	۱

**P≤0.01

نتایج ماتریس همبستگی پیرسون نشان داد که بین مهاجرت معکوس، توسعه اقتصادی، توسعه کالبدی و توسعه زیست محیطی از دیدگاه مهاجرین معکوس به روستاهای محال انزل شهرستان اورمیه، در سطح آماری ۱ درصد و با اطمینان ۹۹ درصد رابطه مثبت و معناداری وجود دارد (جدول ۲). برای پیش بینی توسعه اقتصادی، کالبدی و زیست محیطی، مدل مفهومی پیشنهاد شده از طریق تحلیل مسیر به روش بیشینه احتمال بررسی شد. در پژوهش حاضر مهاجرت معکوس، توسعه اقتصادی، توسعه کالبدی و توسعه زیست محیطی متغیرهای موجود در مدل نظری هستند. متغیرهای توسعه اقتصادی، توسعه کالبدی و توسعه زیست محیطی متغیرهای درون زای مدل هستند که واریانس آنها توسط متغیرهای موجود در درون مدل تبیین می شود و متغیر مهاجرت معکوس نیز متغیر برون زای مدل می باشد و واریانس آن توسط متغیرهای بیرون از مدل که در پژوهش حاضر ناشناخته هستند تبیین می شود. در نمودارهای ۱ و ۲ مدل آزمون شده پژوهش گزارش شده است. برای آزمون این مدل از نرم افزار (Lisrel) ویرایش ۱۰ استفاده شده است.



نمودار ۱- مدل آزمون شده توسعه اقتصادی، کالبدی و زیست محیطی روستاهای محال انزل (ضرایب استاندارد شده)



نمودار ۲- مدل آزمون شده توسعه اقتصادی، کالبدی و زیست محیطی روستاهای محال انزل (آماره های t)

نمودارهای ۱ و ۲، بر مبنای ضرایب استاندارد نشده، ضرایب استاندارد شده و آماره های t به دست آمدند، لذا با توجه نمودارهای ذکر شده که در آنها آماره خبی دو عدم معنی داری نشان داده است، می توان نتیجه گرفت که مدل نظری پژوهش با داده های گردآوری شده برازش مناسب دارد و هم چنین با توجه به معناداری آماره های تی که باید از عدد بزرگتر باشند، مسیر طراحی شده برای نمودارها در سطح ۱ و ۵ درصد معنی دار هستند (احمدی و امانی ساری بگلو، ۱۳۹۵: ۱۰۸ و ۱۲۲). این نتایج نشانگر تایید تمامی فرضیه های پژوهش و مناسب بودن مدل توسعه اقتصادی، توسعه کالبدی و توسعه زیست محیطی بر مبنای تاثیرهای مستقیم مهاجرت معکوس و همچنین تاثیر غیرمستقیم مهاجرت معکوس بر توسعه اقتصادی، کالبدی و توسعه زیست محیطی در سطح ۱ درصد و با اطمینان ۹۹ درصد می باشد. در جدول ۴ نیز اثرات مستقیم و واریانس تبیین شده متغیرها گزارش شده است.



جدول ۴- اثر مستقیم، غیرمستقیم و واریانس تبیین شده متغیرهای پژوهش

مسیر	اثر مستقیم	اثر غیرمستقیم	اثر کل	واریانس تبیین شده
از مهاجرت معکوس به توسعه اقتصادی	۰/۶۹	-	-	-
از مهاجرت معکوس به توسعه کالبدی	۰/۵۶	-	-	-
از مهاجرت معکوس به توسعه زیست محیطی	۰/۵۵	-	-	-
ترکیب مهاجرت معکوس با توسعه اقتصادی به توسعه کالبدی	-	۰/۳۴	۰/۹۰	۰/۶۹
ترکیب مهاجرت معکوس با توسعه اقتصادی به توسعه زیست محیطی	-	۰/۲۸	۰/۸۳	۰/۵۵

یافته های جدول ۴ نشان می دهند که ترکیب مهاجرت معکوس با توسعه اقتصادی ۶۹ درصد تغییرات توسعه کالبدی و ۵۵ درصد تغییرات توسعه زیست محیطی را از دیدگاه مهاجرین معکوس به روستاهای محال انزل شهرستان اورمیه، تبیین می کنند. برای بررسی برازش مدل آزمون شده از سه دسته شاخص های برازش مطلق، تطبیقی و مقتصد استفاده شد. در جدول شماره ۴، این شاخص به تفکیک گزارش شده اند.

جدول ۵- شاخص های نیکویی برازش مدل آزمون شده پژوهش

شاخص	برآوردهای مدل	حد قابل قبول	نتیجه حاصله
شاخص های شاخص	GFI	بیشتر از ۰/۹۰	تایید نتیجه
برازش مطلق	AGFI	بیشتر از ۰/۸۰	تایید نتیجه
	SRMR	کمتر از ۰/۰۵	تایید نتیجه
شاخص های	CFI	بیشتر از ۰/۹۰	تایید نتیجه
برازش تطبیقی	NFI	بیشتر از ۰/۹۰	تایید نتیجه
	NNFI	بیشتر از ۰/۹۰	تایید نتیجه
شاخص های	X ² /df	کمتر از ۳	تایید نتیجه
برازش تعدیل	PNFI	بیشتر از ۰/۶۰	تایید نتیجه
یافته	RMSEA	کمتر از ۰/۰۸	تایید نتیجه

با توجه به جدول ۴، با توجه به این یافته ها می توان گفت که مدل آزمون شده پژوهش از برازش مناسب برخوردار است.

مهاجرت معکوس باعث تبیین مثبت و معنادار توسعه اقتصادی، توسعه کالبدی و توسعه زیست محیطی در روستاهای محال انزل شهرستان اورمیه شده است. در جدول ۶ نتایج تحلیل مسیر برای فرضیه اول گزارش شده است.

جدول ۶- تاثیر مستقیم مهاجرت معکوس بر توسعه اقتصادی، کالبدی و زیست محیطی روستاهای محال انزل شهرستان

اورمیه

مسیر	مسیر غیراستاندارد	مسیر استاندارد	خطای استاندارد	آماره تی	سطح معنی داری
از مهاجرت معکوس به توسعه اقتصادی	۰/۷۰	۰/۶۹	۰/۰۵	۱۵/۹۰	۰/۰۰۱
از مهاجرت معکوس به توسعه کالبدی	۰/۷۷	۰/۵۶	۰/۰۵	۱۳/۹۸	۰/۰۰۱
از مهاجرت معکوس به توسعه زیست محیطی	۰/۶۷	۰/۵۵	۰/۰۵	۱۴/۰۲	۰/۰۰۱

با توجه به جدول ۶ نتایج زیر حاصل شدند: تاثیر مستقیم استاندارد شده برای مسیر مهاجرت معکوس به توسعه اقتصادی (۰/۶۹) و آماره تی آن (۱۵/۹۰) بوده که مثبت و در سطح ۰/۰۰۱ معنی دار است. تاثیر مستقیم استاندارد شده برای مسیر مهاجرت معکوس به توسعه کالبدی (۰/۵۶) و آماره تی آن (۱۳/۹۸) بوده که مثبت و در سطح ۰/۰۰۱ معنی دار است. تاثیر مستقیم استاندارد شده برای مسیر مهاجرت معکوس به توسعه زیست محیطی (۰/۵۵) و آماره تی آن (۱۴/۰۲) بوده که مثبت و در سطح ۰/۰۰۱ معنی دار است. با توجه به این نتایج معنی دار، فرضیه اول پژوهش تایید می گردد، یعنی مهاجرت معکوس دارای تاثیر مستقیم و مثبت بر توسعه اقتصادی، توسعه کالبدی و توسعه زیست محیطی در روستاهای محال انزل شهرستان اورمیه می باشد.

مهاجرت معکوس باعث تبیین مثبت و معنادار توسعه اقتصادی، کالبدی و توسعه زیست محیطی در روستاهای محال انزل شهرستان اورمیه شده است. در جدول ۷ نتایج تحلیل مسیر برای فرضیه دوم گزارش شده است.

جدول ۷- تاثیر غیرمستقیم مهاجرت معکوس بر توسعه کالبدی و زیست محیطی از طریق توسعه اقتصادی روستاهای محال

انزل

مسیر	مسیر غیراستاندارد	مسیر استاندارد	خطای استاندارد	آماره تی	سطح معنی داری
از مهاجرت معکوس به توسعه کالبدی از طریق توسعه اقتصادی	۰/۳۱	۰/۳۴	۰/۰۵	۱۵۲/۳۲۲	۰/۰۰۱
از مهاجرت معکوس به توسعه زیست محیطی از طریق توسعه اقتصادی	۰/۲۹	۰/۲۸	۰/۰۵	۸۵/۵۴۲	۰/۰۰۱

با توجه به جدول ۷ نتایج زیر حاصل شدند: تاثیر غیرمستقیم استاندارد شده برای مسیر مهاجرت معکوس به توسعه کالبدی از طریق توسعه اقتصادی (۰/۳۴) و آماره تی آن (۱۵۲/۳۲۲) بوده که مثبت و در سطح ۰/۰۰۱ معنی دار است. تاثیر غیرمستقیم استاندارد شده برای مسیر مهاجرت معکوس به توسعه زیست محیطی از طریق توسعه اقتصادی (۰/۲۸) و آماره تی آن (۸۵/۵۴۲) بوده که مثبت و در سطح ۰/۰۰۱ معنی دار است. با توجه به این نتایج معنی دار، فرضیه دوم

پژوهش تایید می‌گردد، یعنی مهاجرت معکوس دارای تاثیر غیرمستقیم و مثبت بر توسعه کالبدی و توسعه زیست محیطی از طریق توسعه اقتصادی در روستاهای محال انزل شهرستان اورمیه می‌باشد.

نتیجه‌گیری

نتایج به دست آمده نشان دادند که از دیدگاه افراد بررسی شده که همان مهاجرین برگشته از شهر به روستاهای محال انزل بودند،

- بین مهاجرت معکوس، توسعه اقتصادی، توسعه کالبدی و توسعه زیست محیطی از دیدگاه مهاجرین معکوس به روستاهای محال انزل شهرستان اورمیه، رابطه مثبت و معناداری وجود دارد.
- مهاجرت معکوس دارای تاثیر مستقیم و مثبت بر توسعه اقتصادی، توسعه کالبدی و توسعه زیست محیطی در روستاهای محال انزل شهرستان اورمیه می‌باشد.
- مهاجرت معکوس دارای تاثیر غیرمستقیم و مثبت بر توسعه کالبدی و توسعه زیست محیطی از طریق توسعه اقتصادی در روستاهای محال انزل شهرستان اورمیه می‌باشد.

نتایج حاضر برای پژوهش حاضر با نتایج الفتی و همکاران (۱۴۰۱) ملکی و همکاران (۱۳۹۸) امانپور (۱۳۹۷) منافی آذر و همکاران (۱۳۹۶) علی بابایی و جمعه پور (۱۳۹۵) ربانی و همکاران (۱۳۹۰) ربهان و براون (۲۰۱۵) کولیر و همکاران (۲۰۱۲) ادوال (۲۰۰۵) به لحاظ بررسی مهاجرت معکوس و تاثیرهای آن بر شاخصهای اقتصادی، کالبدی و زیست محیطی روستاهای مورد مهاجرت همخوانی و همپوشانی دارد.

در تبیین نتیجه حاصل شده می‌توان بیان نمود که، استان آذربایجان غربی یکی از استانهای سرسبز کشور می‌باشد و در این استان رودهای بسیاری چه فصلی چه دائمی در جریان هستند و وجود این سرسبزی و رودخانه‌ها و شاخه‌های منشعب از آنها باعث گسترش روستاها شده است. در شهرستان اورمیه، به لحاظ این عوامل ۲۰ دهستان و حدود ۷۰۰ روستا وجود دارد و این عوامل منجر به بازگشت به روستاها و توسعه باغداری و زندگی روستایی شده است. محال انزل با دارا بودن ۲ دهستان انزل جنوبی و شمالی، ۴۰ روستا دارد که این ۴۰ روستا بنا به نزدیکی و دوری از دریاچه اورمیه، که الان متاسفانه در وضعیت وخیمی قرار دارد، اغلب جمعیت این روستاها به شهرها مهاجرت نموده بودند، ولی با توسعه خانه ویلاها و شرایط سخت زندگی در شهر، مردم برای امرار معاش بهتر و تولید حداقل نیازهای خانواده از نظر سبزیجات و صیفی جات و میوه‌های مختلف رو به روستاها آورده و این عوامل منجر به تغییر در ساختار خانه‌ها و تغییرات کالبدی در روستاها شده و از طرف دیگر چون مردم به روستاها مراجعه می‌کنند بر ارزش زمینها و باغات افزوده شده و این عامل باعث توسعه اقتصادی در روستا شده است و از طرف دیگر چون مردم از قشرهای مختلف به روستاها برمی‌گردند، دیدگاه‌های مختلف وارد روستاها شده و باعث تغییر در شرایط زیست محیطی با توجه به نوع دیدگاه‌ها و اعتقادات آنها می‌گردد و حتی به لحاظ قومیت‌های متفاوت بین روستاها به لحاظ اقتصادی، کالبدی و حتی زیست محیطی نیز تفاوت‌های فاحش دیده می‌شود و مردم از تمام اقشار با اعتقادات متفاوت و فرهنگ‌های مختلف به روستاها مهاجرت می‌کنند که این عامل خود برهم‌زننده فرهنگ، اجتماع، کالبد و زیست بوم روستایی و حتی باعث

ایجاد مشکلات عدیده برای اهالی و سایر روستاها و حتی خود شهرستان اورمیه می‌گردد، زیرا گاهاً برخی مردم با وابستگی به گروهک های خرابکار در روستاها ساکن شده و برای سایر اهالی و روستاهای همجوار مشکلات مختلف زیستی و معیشتی ایجاد نموده و در سطح شهرستان و گاهاً استان منجر به درگیریهای قومی و قبیله ای شده و این عوامل باعث می‌گردد که زندگی در روستاها از این منظر دچار مشکل گردد. از تمام لحاظ های بالا، برای مردم رسیدن به آرامش و داشتن یک درآمد بسیار مهم است از این رو مردم با برگشت به روستاها و خرید خانه های بزرگ و باغات، خود اقدام به کشت سبزی و صیفی جات و ... نموده و از این منظر برای خویش در زمینه های درآمدزایی فعالیت نموده و این عوامل باعث گرانی زمین، گسترش طرحهای هادی و تغییرات ساخت و ساز و توسعه اقتصادی روستاها شده و از طرف دیگر این تغییر وضعیت اقتصادی منجر به تغییر در وضعیت زیست محیطی و حفر چاهها و تغییر نوع خانه ها و تغییرات کالبدی و زیست محیطی در روستاها می‌گردد.

با توجه به اینکه مهاجرت معکوس در حال حاضر گسترش یافته، لذا وجود این مهاجرتها باعث تغییرات اقتصادی، کالبدی و زیست محیطی در سطح روستاها شده و این عوامل منجر به تغییر قیافه روستاها و مشکلات عدیده ناشی از این مهاجرتها مانند، کم شدن آب، نابودی دامها، نابودی زمینهای زراعی و تبدیل آنها به باغات مختلف و ... می‌گردد، لذا مسئولین امر باید با بررسی تاثیرهای مثبت و منفی مهاجرتها معکوس به روستاها، با تدوین قوانین جدید، مانع از نابودی روستاها و تبدیل آنها به ویلاها و خانه باغها و ... شوند و با حفظ کالبد روستایی باعث توسعه روستاها و درآمدزایی روستاها در راستای بهبود وضعیت معیشتی شهرها شوند. مردم باید در کنار مسئولین برای اینکه وضعیت زیستی در روستاها با این مهاجرتها معکوس برهم نخورد، با همکاری یکدیگر مانع از تخریب باغهای بزرگ و زمینهای زراعی شوند و تکه تکه نمودن باغات و ساختن ویلاها و خانه باغها ممانعت به عمل آورده و با حفظ کالبد روستایی، امکانات لازم برای مهاجرین معکوس را فراهم نموده و با همکاری یکدیگر سعی در گسترش و بهبود محیط زیست روستایی نموده و از گسترش بی رویه و مشکل ساز روستا ممانعت به عمل آورند و با همکاری مهاجرین معکوس، سعی در توانمندسازی روستاهای خویش به سیستم های به روز اما با حفظ کالبد و محیط زیست روستایی نمایند و مانع از بین رفتن دامها و زمینها و باغات شوند و از حفر چاههای غیرمجاز ممانعت به عمل آورده و با این کار باعث حفظ اکوسیستم روستا و آرامش آن شوند و با بالا بردن سطح فرهنگی و اجتماعی، با کمک دهیارها باعث سوق طرحهای هادی به روستاهایشان شوند و از این منظر باعث توسعه اقتصادی روستا نیز شوند و با احداث مدارس و درمانگاهها برای روستاها باعث ارتقا سطح سواد و دانش کودکانشان شوند و در امر توسعه بهداشت کوشا باشند و در کل روستا را به شکل روستا و دارای امکانات مترقی نگه داشته و باعث بهبود شرایط زیستی و بهداشتی و معیشتی خود و دامهایشان در روستاها شده و با این کار باعث کمک به بهبود وضعیت معیشتی شهرها نمایند. در نهایت پیشنهادهای زیر ارائه می‌شوند:

با کمک دهیارها با جذب طرحهای هادی به روستاها باعث گسترش وضعیت اقتصادی در روستاها شده و از این طریق با ورود مهاجرین معکوس به روستاها باعث آوردن امکانات به روز به روستاها شده و باعث تسریع توسعه اقتصادی روستاها گردید و با برگزاری کلاسهای ترویجی در مساجد برای اهالی روستاها و با آموزش آنها در زمینه مقاوم سازی



مساکن روستایی، باعث ساخت و ساز اصولی در روستاها شده و مانع از برهم خوردن شرایط کالبدی روستاها شوند و از طرف دیگر با همکاری همه اهالی مانع از برهم خوردن اکوسیستم و باغات در روستاها شده و سعی در حفظ وضعیت زیست محیطی روستا نمایند و مانع از ورود آلودگی به روستا و چاهها و مشکلات زیست محیطی شوند و از طریق درآمدهایی که برای روستا کسب می شود با ایجاد صندوق در زمینه های اقتصادی، کالبدی و زیست محیطی با مشارکت مردم باعث بهبود وضعیت روستاها شوند.

پیروی از اصول اخلاق در پژوهش

در اجرای پژوهش، توضیحات لازم به افراد ارائه شد و به هیچ عنوان اجبار یا اصراری برای پاسخ گویی اعمال نشد. برای رعایت نکات محرمانه، از اهالی عزیز روستاهای مورد پژوهش خواسته شد پرسشنامه ها را بدون اسم تکمیل نمایند. مقاله از پایان نامه دکترای نویسنده اول استخراج شده است. تمامی نویسندگان در آماده سازی مقاله به یک اندازه سهم بوده اند. بنابر اظهار نویسندگان این مقاله تعارض منافع ندارد. نویسندگان این مقاله از تمامی کسانی که در اجرای پژوهش حاضر با آنها همکاری داشتند، تشکر و سپاسگزاری می کنند.

منابع و مأخذ

- ۱) الفتی، معارف، حقیقتیان، منصور و حجازی، سیدناصر (۱۴۰۱). تبیین عوامل اجتماعی، فرهنگی، اقتصادی مهاجرت معکوس از شهر به روستا (نمونه موردی: شهرستان سرپل ذهاب). *مجله پژوهش های سیاسی و بین المللی*، ۱۳(۵۰): ۱۶۱-۱۸۲.
- ۲) احمدی، مالک و امانی ساری بگلو، جواد (۱۳۹۵). *راهنمای کاربرد نرم افزار لیزرل در تحقیقات رفتاری*. ارومیه: انتشارات دانشگاه آزاد اسلامی واحد ارومیه.
- ۳) افراخته، حسن، منافی آذر، رضا و ولایی، محمد (۱۳۹۵). اثرات مکانی - فضایی مهاجرت بازگشتی در شهرستان میاندوآب، *مجله پژوهش و برنامه ریزی روستایی*، ۵(۱): ۸۳-۹۴.
- ۴) امانپور، سعید (۱۳۹۷). شناسایی و اولویت بندی عوامل مؤثر بر شکل گیری مهاجرت برگشتی (مورد شناسی: بخش مرکزی شهرستان دزفول). *جغرافیا و آمایش شهری منطقه ای*، ۸(۲۹): ۳۷-۶۰.
- ۵) ربانی، رسول، طاهری، زهرا و روستا، زهرا (۱۳۹۰). بررسی علل انگیزه های مهاجرت معکوس و تأثیر آن بر توسعه اجتماعی - اقتصادی (مطالعه موردی مهاجران روستانشین شهرهای تنکابن و رامسر). *فصلنامه علمی و پژوهشی پژوهش و برنامه ریزی شهری*، ۲(۵): ۸۳-۱۰۸.
- ۶) علی بابایی، مجتبی و جمعه پور، محمود (۱۳۹۵). فرآیند و الگوی مهاجرت معکوس روستایی و عوامل مؤثر بر آن (مطالعه موردی: دهستان حاجیلو - شهرستان کیبدر آهنگ). *مجله پژوهش و برنامه ریزی روستایی*، ۵(۴): ۹۱-۱۰۵.
- ۷) محمدپورلیما، نغمه و عالیزاد میناآباد، فرشید (۱۳۹۷). واگرایی شهری و فرایند خروج ساکنان از منطقه کلان شهری (مورد شناسی: تهران). *جغرافیا و آمایش شهری منطقه ای*، ۸(۲۹): ۷۵-۹۰.
- ۸) ملکی، زهرا، مولایی هاشجین، نصرالله و باسط قرشی مینا آباد، محمد (۱۳۹۸). اثرات و پیامدهای مهاجرت معکوس در تحولات محیطی - اکولوژیکی و کالبدی روستاهای ساحلی شهرستان رشت. *فصلنامه علمی و پژوهشی نگرش های نو در جغرافیای انسانی*، ۱۲(۱): ۶۳۵-۶۵۶.
- ۹) منافی آذر، رضا، عبدلهی، عبدالله، علیزاده، تیمور، ولایی، محمد و قاسمی، علی (۱۳۹۶). مهاجرت بازگشتی و پیامدهای آن بر سکونتگاههای روستایی مطالعه موردی: بخش باروق شهرستان میاندوآب. *مطالعات برنامه ریزی سکونتگاه های انسانی*، ۱۲(۱): ۱۷۹-۱۹۷.
- ۱۰) میرفلاح نصیری، نعمت اله، دل عظیمی، فریده و صباغی، شهلا (۱۳۹۶). آیا مهاجرت معکوس در کشور در حال تحقق است؟، *دوماهنامه تحلیلی - پژوهشی آمار*، ۴(۴): ۱۴-۲۰.
- ۱۱) یعقوبی، جعفر و زبیدی، طاهره (۱۳۹۷). بررسی انگیزه های مهاجرت معکوس و پیامدهای آن در روستاهای شهرستان ایجرود - استان زنجان. *فصلنامه پژوهشهای روستایی*، ۹(۲): ۱۹۶-۲۰۹.
- 12) Afrakhteh, H., Manafiazar, R., & Valaei, M. (2016) The Spatial-Local Effects of Return Migration in Miyandoab County. *Journal of Research and Rural Planning*, 5(1), 83-98.
- 13) Ahmadi, M., & Amani Sari Baglo, J. (2015) *A guide to the use of Lisrel software in behavioral research*. Urmia: Islamic Azad University Publications, Urmia branch.

- 14) Alibabaiee, M., & Jom'epour, M. (2017) The Procces and Pattern of Return Migration and Factors Affecting it) Case Study: Hajilou Dehestan- Kabodarahang County). *Journal of Research and Rural Planning*, 5(4), 91-105.
- 15) Amanpoor, D. (2018) Identifying and Prioritizing the Factors Affecting the Formation of Rural Recursive Immigration (Case Study: Central Section of Dezful County). *Geography and Territorial Spatial Arrangement*, 8(29), 37-60.
- 16) Andersen, L. (2002) *Rural – Urban Migration in Bolivia: Advantages and Disadvantages*, Institute De Investigations Socio-Economics, Universidad Catholic Boliviana, La Paz, Bolivia.
- 17)Bures, R. (1997) Migration and the life course: is there a retirement transition?, *International Journal of Population Geography*, 3: 109-119.
- 18)Champion, T. (2001) The continuing urban-rural population movement in Britain: trends, patterns, significance, *Space, Population*, 1(2): 37-51.
- 19)Collier, W., Piracha, M., Randazzo, T. (2018) Remittances and return migration. *Review of Development Economics*, 22(1), 174-202.
- 20)Commbes, M., Longa, R., and Raybould, S. (1989) Counterurbanisation in Britain and Italy: a comparative critique of the concept, causation and evidence, *Progress in planning*, 32:70-92.
- 21)Gbemiga Adewale, J. (2005) Socio-Economic Factors Associated with Urban-Rural Migration in Nigeria: A Case Study of Oyo State, Nigeria, *Journal of Human Ecology*, 17:1, 13-16,
- 22)Geyer, H. (1996) Expanding the theoretical foundation of differential urbanization, *Social Geography*, 87: 44-59.
- 23)Halliday, J., and M. Commbes (1995) In search of counter urbanization: some evidence from Devon on the relationship between patterns of migration and motivation, *Rural Studies*, 11(4): 433-446.
- 24)Kline, R. B. (2011) *Principles and practice of structural equation modeling*. Second Edition, New York: The Guilford Press. URL:
- 25)Maleki, Z., Moulai Hashjin, N., & Basit Qurashi, MinaAbad, M. (2019) The effects and consequences of reverse migration in the environmental-ecological and physical developments of the coastal villages of Rasht city. *Scientific and research quarterly of new attitudes in human geography*, 12(1): 635-656.
- 26)Manafiazar, R., abdollahee, A., Alizadeh, T., valaei, M., & Gasemi Ardehayi, A. (2017) Return migration and its impact on rural settlements Case study: Barough district in Miandoab county. *Journal of Studies of Human Settlements Planning*, 12(1), 179-197.
- 27)Marr, W., and Millerd, F. (2004) Migration of elderly household in Canada, 1991-1996: determinants and differences population, *Space and Place*, 10: 435-454.
- 28)Mirfalah Nasiri, N., Del Azimi, F., & Sabbaghi, Sh. (2017) Is reverse migration happening in the country? *Bimonthly Analytical-Research Statistics*, 4(4): 14-20.
- 29)Mohamadpoorlima, D., & Alizad MinaAbad, F. (2018) Urban Divergence and the Process of Exiting Residents From Metropolitan Area (Case Study: Tehran). *Geography and Territorial Spatial Arrangement*, 8(29), 75-90.
- 30)Mosley, M. (1984) The revival of rural area in advanced economies: A review of some causes and consequences, *Geoforum*, 15: 447-456.
- 31)Okali, D., Okpara, E., and Olawoye, J. (2001) *The Case of Aba and its Region, Southeastern Nigeria, Working Paper Series on Rural-Urban Interactions and Livelihood Strategies*,

Working Paper 4, Human Settlements Programmed ILED, 3 EnSleigh Street, London, WCIH 0DD.

- 32) Olfati, M., haghghatian, M., & hejazi, S. N. (2022) Explaining the Social, Cultural and Economic Factors of Reverse Migration from City to Village (Case study: Sarpole Zahab city). *Political and International Researches Quarterly*, 13(50), 161-182.
- 33) Rabbani, R., Taheri, Z., & Rusta, Z. (2011) Investigating the causes of reverse migration motivations and its impact on socio-economic development (a case study of rural migrants in Tonkabon and Ramsar cities). *Scientific and Research Quarterly of Research and Urban Planning*, 2(5): 83-108.
- 34) Rebhun, U., Brown, D. L. (2015) Patterns and selectivities of urban/rural migration in Israel. *Demographic Research*, 33: 113.
- 35) Robert, S., and Randolph, W. (1983) Beyond decentralization: the evolution of population distribution In England and Wales, *Geoform*, 14(1):75-102.
- 36) Rocchi, B., (2009) *Gathering Information on Total Household Income within an "Industry Oriented" Survey on Agriculture: Methodological Issues and Future Perspectives*, Wye City Group on Statistics on Rural Development and Agriculture Household Income Second Meeting, Rome, Italy.
- 37) Shumway, J., and Otterstrom, S. (2001) Spatial patterns of migration and income change in the mountain west: the dominance of service-based, amenity-rich countries, *The Professional Geographer*, 53(4): 492-502.
- 38) Stockdale, A. (2006) The role of a retirement transition in the repopulation of rural areas, *Population, Space and place*, 12: 1-13.
- 39) Stockdale, A. (2014) Unravelling the migration decision-making process: English early Retirees moving to rural mid-Wale, *Journal of Rural Studies*, 34: 161-171.
- 40) Stockdale, A., Findlay, A., and Short, D. (2000) The repopulation of rural Scotland: opportunity and threat, *Rural Studies*, 16: 243-257.
- 41) Walford, N. (2004) Searching for a residential resting place: population in-migration and circulation in Mid-Wales, *Population, Space and Place*, 10: 311-329.
- 42) Yaghoubi, J., & zobeidi, T. (2018) Assessing Reverse Migration's Motivations and Consequences in Ijroud County, Zanzan Province. *Journal of Rural Research*, 9(2), 196-209.



Explaining the Effects of Reverse Migration Physical, and Environmental Development of the Mahale Anzal Villages in Urmia County

Sharifeh Jafarmadar Gharabagh

Ph.D. Student, Department of Geography and Rural Planning, Islamic Azad University of Yadegar-e Imam-Shahr Ray Branch, Islamic Azad University, Tehran, Iran

Simin Armaghan¹

Assistant Professor, Department of Geography and Rural Planning, Islamic Azad University of Yadegar-e Imam-Shahr Ray Branch, Islamic Azad University, Tehran, Iran

Tahmineh Daniyali

Assistant Professor, Department of Geography and Rural Planning, Islamic Azad University of Yadegar-e Imam-Shahr Ray Branch, Islamic Azad University, Tehran, Iran

Abstract

The purpose of this study was to explain the effects of reverse migration on the economic, physical, and environmental development of the Mahale Anzal villages in Urmia County from 2017 to 2021. The research design was descriptive-analytical. The statistical population of the study was 944 households of returnees to the Mahale Anzal villages, of which 275 households were selected using the quota sampling method and randomly responded to the questionnaires. The data were collected using a researcher-made questionnaire with a reliability of 0.818 and analyzed using SPSS-V.28 and Lisrel-V.10 software. The research questionnaire had an acceptable validity of exploratory factor analysis (0.847) and confirmatory factor analysis. The results showed that there is a positive and significant relationship between reverse migration, economic development, physical development, and environmental development ($P \leq 0.01$). Reverse migration had a direct and positive effect on economic development (0.69), physical development (0.56), and environmental development (0.55) ($P \leq 0.01$). Additionally, reverse migration had an indirect and positive effect (0.34) on physical development and (0.28) on environmental development through economic development in the Mahale Anzal villages of Urmia County ($P \leq 0.01$). The authorities should strive to develop the economic conditions of the villages, which will lead to the improvement of living conditions, the strengthening and updating of rural housing, and consequently the physical and environmental development of the villages, thereby improving the living conditions in the villages for reverse migration.

Keywords: Reverse Migration, Economic Development, Physical Development, Environmental Development, Mahale Anzal, Urmia County

IN THE NAME OF GOD
Journal of
New Ideas in the Geographical Sciences

Volume 2, Issue: 5, June 2024

ISSN:2981-1473

Islamic Azad University, Mahshahr Branch

- **Managing Editor: Dr. Abbas Maroofnezhad**
- **Editor- in- Chief: Dr. Mohammad Ali Firouzi**
- **Executive Director: Dr. Farkhondeh Oshal**

• **Editorial Panel**

1. Dr. Ali Shakhoo, Full Professor of Geography Dpt., Islamic Azad University Marvdasht Branch
2. Dr. Behrouz Sarisarraf, Full Professor of Geography Dpt., Tabriz University
3. Dr. Saeid Maleki, Full Professor of Geography Dpt., Shahid Chamran Ahvaz University
4. Dr. Maryam Bayati Khatibi, Full Professor of Geography-Geomorphology Dpt., Tabriz University
5. Dr. Teymoor Amar, Associate Professor of Geography Dpt., Islamic Azad University Rasht Branch
6. Dr. Abbas Maroofnezhad, Associate Professor of Geography Dpt., Islamic Azad University Mahshahr Branch
7. Dr. Azita Rajabi, Associate Professor of Geography Dpt., Islamic Azad University Central Tehran Branch
8. Dr. Katayun Alizadeh, Associate Professor of Geography Dpt., Islamic Azad University Mashhad Branch

Address: New Ideas in the Geographical Sciences Journal Office, Islamic Azad University, Mahshahr Branch, Imam Khomeini Blvd, University Street, Islamic Azad University, Mahshahr Branch, College of Electrical Engineering and Computers, Ground floor. Postal code: 6351141111

Home Page: Sanad.iau.ir/journal/ntigs

E-mail: Ntigs.Journalmahshahriau1402@Gmail.Com

Abstract
In
English

Table of Contents

Explaining the Effects of Reverse Migration Physical, and Environmental Development
of the Mahale Anzal Villages in Urmia County

Sharifeh Jafarmadar Gharabagh, Dr. Simin Armaghan, Dr. Tahmineh Daniyali



ISSN: 2981-1473



IAU Mahshahr Branch

***Journal of
New Ideas in the Geographical Sciences***

Volume 2, Issue: 5, June 2024

**Explaining the Effects of Reverse Migration Physical, and Environmental
Development of the Mahale Anzal Villages in Urmia County
*Sharifeh Jafarmadar Gharabagh, Dr. Simin Armaghan, Dr. Tahmineh Daniyali***



Sanad.iau.ir/journal/ntigs



ntigs.journalmahshahriaul402@gmail.com