

مقاله پژوهشی

## سنجش زیست‌پذیری محلات شهری در راستای توسعه پایدار از دیدگاه شهروندان، مورد مطالعه: محله شهر کهنه و شهرک سیدمرتضی - کاشمر

رباب حسین زاده\*؛ استادیار گروه جغرافیا و برنامه‌ریزی شهری، دانشگاه پیام نور، تهران، ایران  
اسماعیل صفرعلی زاده؛ استادیار گروه جغرافیا و برنامه‌ریزی شهری، دانشگاه پیام نور، تهران، ایران  
حسین خبازی؛ کارشناسی ارشد جغرافیا و برنامه‌ریزی شهری، دانشگاه پیام نور، تهران، ایران

### چکیده

زیست‌پذیری محلات شهری و سنجش رضایت ساکنین آن در ابعاد اجتماعی، فیزیکی و اقتصادی، از مباحث مهم در ادامه حیات و توسعه بافت‌های شهری است. به طوری که افزایش زیست‌پذیری تأثیر بسزایی در پایداری محلات ایفا می‌کند. بنابراین هدف این پژوهش بررسی تطبیقی و مقایسه شاخص‌های زیست‌پذیری در محلات قدیمی و جدید شهر کاشمر بوده و جامعه آماری مورد بررسی شامل ساکنین محلات سیدمرتضی و شهر کهنه است. این پژوهش از نوع کاربردی و بر مبنای راهبرد پژوهش، از نوع پیمایشی است و از ابزار پرسش‌نامه برای جمع‌آوری داده‌ها استفاده شده است. حجم نمونه در مجموع ۲۰۰ نفر بوده و از هر محله ۱۰۰ نفر با روش صورت نمونه‌گیری تصادفی پرسشگری شده‌اند. روایی پرسشنامه با استفاده از روایی محتوا و پایایی آن از طریق آلفای کرونباخ (۰/۹۹۶) به دست آمد. برای تحلیل داده‌ها از رگرسیون چند متغیره، آماره تی تک نمونه‌ای استفاده شد. نوآوری تحقیق مقایسه تطبیقی محلات قدیم و جدید شهر در ابعاد مختلف زیست‌پذیری شهری و با تأکید بر شاخص‌های توسعه پایدار شهری است. نتایج تحقیق نشان می‌دهد که بین پایگاه اجتماعی-اقتصادی شهروندان و زیست‌پذیری ارتباط مستقیمی وجود دارد. میزان رضایت از شاخص‌های کلی زیست‌پذیری در شهر کهنه پایین است و رضایت نسبی از شاخص اقتصادی در شهر کهنه با میانگین ۲/۴۳ وجود دارد که شاخص کلی زیست‌پذیری در شهرک سیدمرتضی (۰/۳۵) بالاتر از میانگین کمتر از میانگین متوسط است. در شهرک سیدمرتضی شاخص اقتصادی با میانگین ۳/۴۷ بیشترین رضایت و شاخص فیزیکی کمترین رضایت‌مندی را دارند.

**کلمات کلیدی:** زیست‌پذیری، توسعه پایدار، شهر کهنه، شهرک سیدمرتضی، کاشمر

تاریخ ارسال: ۱۴۰۰/۴/۲۸

تاریخ بازنگری: ۱۴۰۰/۵/۲۰

تاریخ پذیرش: ۱۴۰۰/۵/۲۱

## مقدمه

امروزه بهبود و ارتقای کیفیت محیط مسکونی به یکی از اهداف اصلی سیاست‌گذاران و برنامه‌ریزان شهری تبدیل شده است (Gilderbloom & Brazely, 2005: 5). جامعه شهری طیف گسترده‌ای از گروه‌های اجتماعی فرهنگی، شغلی و ... را در برمی‌گیرد. هریک از این گروه‌ها به تناسب نوع بینش و هنجارهای خود ممکن است معیارهای متفاوتی را برای انتخاب محل زندگی و فعالیت و به همین ترتیب برای رضایت‌مندی از کیفیت محیط شهر خود برگزینند (Sores & Peto, 2015: 6). با توجه به این شرایط امروزه رهیافت‌های گوناگونی از جمله پایداری، کیفیت زندگی، رشد هوشمند، نوسازگرایی و زیست‌پذیری برای مواجهه با مسائل و چالش‌های شهری، مطرح شده است. رهیافت‌های یادشده هرچند در پرداختن به رضایت افراد، ارزیابی ساکنان از محیط، امنیت، بهداشت، کیفیت مکان، محبوبیت عمومی و سیاست‌گذاری، هم‌پوشانی دارند اما اغلب در ریشه و مبنا متفاوت هستند (Van kamp et al, 2003:6). توسعه پایدار با سه بعد اصلی اجتماعی، اقتصادی و زیست‌محیطی راه را برای مفهوم زیست‌پذیری در برنامه‌ریزی شهری گشوده است. زیست‌پذیری شهری یکی از مبانی اصلی توسعه پایدار شهری است که برآمده از افزایش آگاهی مردم به جنبه‌های مختلف و ضروری شهرنشینی مدرن است (پوراحمد و همکاران، ۱۳۹۹: ۲). اهمیت زیست‌پذیری و پایداری سکونتگاه‌های انسانی به طور روزافزونی ناشی از افزایش آگاهی نسبت به الگوهای ناپایدار زندگی و مصرف است که نه سالم هستند و نه پایدار و در درازمدت موجب کاهش توان محیطی برای حمایت از جمعیت کره زمین می‌شوند (خراسانی و رضوانی، ۱۳۹۲: ۱). زیست‌پذیری و پایداری معمولاً دارای اهداف مشترکی هستند. مفهوم زیست‌پذیری (شهر زیست‌پذیر) از مفاهیم نوین تبیین‌کننده نظام‌های کنونی شهری است که به واسطه تحول در اندیشه‌ها و آرمان‌های جامعه معاصر، جایگاهی درخور و بایسته پیدا کرده است (حبیبی، ۱۳۹۲). زیست‌پذیری به معنای توان و قابلیت یک مکان برای تأمین نیازهای زیستی ساکنان اعم از مادی و غیرمادی است که این نیازها شامل زیرساخت‌ها، مسکن مطلوب، هوای پاک، شغل مناسب، فضای سبز خصوصی و عمومی، دسترسی به خدمات، قابلیت حرکت پیاده، تنوع، امنیت، پایداری، هویت، حس تعلق به مکان و غیره است (جهانی و همکاران، ۱۳۹۷: ۴). زیست‌پذیری هم جنبه‌های کمی و کیفی مانند چگونگی توزیع کالا و خدمات و نیازهای مادی انسان و هم جنبه‌های ذهنی و کیفی مانند روابط اجتماعی، رضایت از زندگی، مشارکت و احساس همبستگی اجتماعی و کلیه نیازهای معنوی انسان را در برمی‌گیرد (شماعی پور و پوراحمد، ۱۳۸۴: ۲۷۴).

شهر کاشمر به‌عنوان یکی از شهرهای بسیار قدیمی کشور، به دلیل ویژگی‌های خاص مکانی اجتماعی از مسائل و معضلات گوناگونی رنج می‌برد. تغییرات اجتماعی و کالبدی شهر به‌ویژه بافت مرکزی، کیفیت زندگی در هسته تاریخی شهر را تحت تأثیر قرار داده و این مسئله موجب گسترش نسبی انزوای اجتماعی ساکنان محلات و افزایش برخی مشکلات اجتماعی در این محلات به‌ویژه در سطح محله‌های قدیمی مانند شهر کهنه در مرکز آن گردیده است. بروز چنین مشکلاتی در این شهر موجب خروج برخی ساکنین با توانایی مالی بیشتر و شکل‌گیری برخی محله‌های مسکونی نوساز در نقاط مختلف شهر من جمله شهرک سیدمرتضی گردیده است که نیاز است تا این تغییرات در شهر کاشمر مورد توجه قرار گرفته و برنامه‌ریزی صحیح در جهت بهبود زیست‌پذیری در محلات نمونه و تعدیل جمعیت در سطح شهر گردید. بنابراین هدف کلی این پژوهش "بررسی تطبیقی و مقایسه شاخص‌های زیست‌پذیری در محلات قدیمی و جدید شهری" است. با توجه به این مسئله پژوهش حاضر در راستای پاسخگویی به این سؤال تنظیم شده است که: وضعیت شاخص‌های فیزیکی، اقتصادی و اجتماعی زیست‌پذیری شهری در محلات شهر کهنه و شهرک سیدمرتضی چگونه است؟

## مبانی نظری

بحث درباره ویژگی‌های شهر زیست‌پذیر به سال ۱۹۵۸، زمانی که مجله معماری منظر مجموعه مقالات کوتاهی از طراحان حرفه‌ای و دانشگاهیان درباره ایجاد شهر زیست‌پذیر منتشر کرد، بازمی‌گردد. جالب این که هیچکدام از نویسندگان این مقالات، اصطلاح زیست‌پذیر یا زیست‌پذیری را در نوشته‌های خود نیاورده بودند. این مقالات به جای پرداختن به مشکلات جاری شهری، به زشتی‌های مدرنیسم، علل رهایی شهر به نفع حومه و راهکارهایی برای جذاب‌تر کردن مراکز شهری توجه کرده بودند. اما واژه زیست‌پذیری را اداره ملی هنر آمریکا در سال ۱۹۷۰ برای اولین بار و به منظور دستیابی به ایده‌های برنامه‌ریزی شهری مدنظر قرار داد و بعدها، مراکز و سازمان‌های تحقیقاتی دیگر این واژه را به کار گرفتند (Larice, 2005: 58). نظریه زیست‌پذیری نخستین بار بر مبنای کار آبراهام مازلو<sup>۱</sup> در سال ۱۹۷۰ بر اساس نیازهای انسانی شکل گرفت. این نظریه در حوزه مباحث کیفیت زندگی به طور کلی توسط وینهون<sup>۲</sup> توسعه پیدا کرده است. او معتقد است احساس عمومی مردم منجر به زندگی بهتری برای آن‌ها می‌شود، زمانی که در اجتماعات بهتر و زیست‌پذیرتری زندگی کنند. این که دقیقاً چه اجتماعی زیست‌پذیرتر است کاملاً روشن نیست، اما مردم در اجتماعاتی که نیازهایشان بهتر برآورده شود شادتر و راضی‌تر هستند (Radcliff, 2001:940). دستیابی به زیست‌پذیری در حال حاضر یک موضوع کلیدی شهری در سراسر جهان است (ساسان‌پور، ۱۳۹۶: ۷۴). تعریفی معقول از زیست‌پذیری در لغت‌نامه وبستر ارائه شده است و در آن زیست‌پذیری به مفهوم مکانی برای زندگی معرفی شده است (Merrim- Webster, 2016). آنچه در ادبیات شهرسازی امروز با عنوان زیست‌پذیری مطرح می‌شود، معادل فارسی کلمه «Live ability» و شهر زیست‌پذیر معادل کلمه

«Live able city» است. در برخی از متون فارسی مرتبط با موضوع، عبارت فوق را در معنای سرزندگی به کار برده‌اند؛ در حالی که آنچه به عنوان سرزندگی، اغلب از نظر «لینچ»<sup>۳</sup> و سایرین مطرح می‌شود، ترجمه واژه دیگری است. در فرهنگ لغت آکسفورد «Livability» به معنای «دارای ارزش زندگی» و «Vitality» به معنای «فعال و پرنرژی بودن» (سرزندگی) تعریف شده است. در فرهنگ شهرسازی «رابرت کوان»<sup>۴</sup> زیست‌پذیری به معنای «مناسب برای زندگی» و فراهم آوردن کیفیت زندگی خوب تعریف شده است (بندرآباد، ۱۳۹۰: ۴۹). مفهوم کیفیت محیط شهری یا زیست‌پذیری بسیار پیچیده است بنابراین خلاصه یا تعریف کاملی از این واژه دقیقاً بستگی به مکان، زمان و یا هدف ارزیابی کننده و یا ارزش سیستم دارد (Pacione, 2014:95) سانگ معتقد است که زیست‌پذیری به سیستم شهری اطلاق می‌شود که به ارتقاء رضایتمندی ذهنی، فیزیکی و اجتماعی ساکنان خود توجه دارد و اصول اساسی آن عدالت، کرامت، دسترسی، تعامل، مشارکت و توانمندسازی است (Song, 2011:3). زیست‌پذیری در معنای اصلی و کلی خود به مفهوم دستیابی به قابلیت زندگی است و در واقع همان دستیابی به کیفیت برنامه‌ریزی شهری خوب یا مکان پایدار است. پیرامون این مفهوم بحث‌های گسترده‌ای در مورد پایداری، حمل و نقل، محیط‌های سرزنده، ابعاد مختلف جامعه و غیره می‌شود که نشان می‌دهد دستیابی به زیست‌پذیری شهری که به آن شهر موفق نیز می‌گویند از طریق سرزندگی<sup>۵</sup> (محیطی)، پایداری اکولوژیکی، حل معضلات اجتماعی (فقر، اختلاف طبقاتی و...)، اقتصادی (بیکاری، اعتیاد و...)، زیست محیطی (کاهش آلودگی و...) و فرهنگی (بی‌سوادی و...) حاصل می‌شود (ساسان‌پور و همکاران، ۱۳۹۳: ۱۳۲).

1. Abraham Maslow
2. Veenhoven
3. Linch
4. Robert Cowan
5. Vitality

## زیست پذیری و کیفیت زندگی:

در بسیاری از متون مفهوم «زیست‌پذیری» و «کیفیت زندگی» به صورت مترادف بیان شده است. کیفیت زندگی که توسط شهروندان یک شهر تجربه می‌شود، با توانایی آن‌ها برای دسترسی به زیرساخت‌ها (حمل و نقل، ارتباطات، آب و فاضلاب)، غذا، هوای پاک، مسکن ارزان قیمت، اشتغال مؤثر، فضای سبز و پارک‌ها گره خورده است.

همچنین میزان زیست‌پذیری یک شهر با نحوه و میزان مشارکت ساکنان آن شهر در تصمیم‌گیری برای برآوردن نیازهای خود تعیین می‌شود. زیست‌پذیری به عنوان «کیفیت زندگی» تجربه شده، توسط ساکنان یک شهر یا یک منطقه تعریف می‌شود (بندرآباد، ۱۳۹۹: ۱۵۲). در دیدگاهی دیگر واحد اطلاعات اقتصادی، زیست‌پذیری را عاملی می‌داند که به کیفیت بالای زندگی کمک می‌کند. این درهم‌تنیدگی و تشابه بسیار میان دو مفهوم زیست‌پذیری و کیفیت زندگی سبب شده است اغلب به جای هم به کار روند، اما تفاوت میان این دو را می‌توان در وجود امکانات محیط‌های ساخته شده و طبیعی (زیست‌پذیری) و تجربه و قضاوت (خوب، بد، یا بی‌تفاوت) کاربران پس از استفاده از آن‌ها (کیفیت زندگی) عنوان کرد. از این رو، کیفیت زندگی موضوعی ذهنی است که با رفاه کلی و عمومی افراد در ارتباط است و زیست‌پذیری شرایط عینی است که در آن ملزومات اجتماعی، اقتصادی، کالبدی و زیست محیطی به منظور آسایش و رفاه دراز مدت آحاد جامعه فراهم می‌گردد. بنابراین، این دو مفهوم در طول یکدیگر قرار دارند. به عبارت دیگر، کیفیت مطلوب زندگی تنها در سایه زیست‌پذیری در یک مکان محقق می‌شود (عیسی‌لو و همکاران، ۱۳۹۳: ۱۱۱). در مطالعات مربوط به زیست‌پذیری، تأکید بر شرایط زندگی در دهه ۱۹۸۰ که زیست‌پذیری به یک موضوع محبوب تبدیل شد. همزمان طراحان شروع به مطالعه تغییرات در الگوهای توسعه از طریق کاهش مراکز شهری تا مناطق به سرعت در حال رشد حومه نمودند. یک سری از گزارش‌ها پدیدار شدند که مفروضات رشد سنتی را به چالش کشیدند و مناطقی که "پیشگام طیف گسترده‌ای از تلاش‌های نوآورانه برای زیست‌پذیرتر نمودن جوامع بودند" را برجسته نمودند. این واژه همچنین محبوبیت زیادی از طریق افزایش فراوانی بررسی‌های سالانه که زیست‌پذیرترین شهرهای جهان را رتبه‌بندی می‌کنند به دست آورد، مانند بررسی مرسر درباره کیفیت زندگی در سراسر جهان و گزارش "زیست‌پذیرترین شهرهای جهان" که در این بررسی‌ها از معیارهای مختلف استفاده می‌کنند، اما به طور معمول شهرها را بر اساس عواملی مانند ثبات سیاسی، امنیت، بهداشت و درمان، آموزش و پرورش، خدمات عمومی، حمل و نقل، تفریح و سرگرمی، مسکن و کیفیت محیط زیست ارزیابی می‌کنند. بررسی منابع و برنامه‌های زیست‌پذیری نشان می‌دهند که زیست‌پذیری به طور کلی به عنوان داشتن ابعاد متعدد در نظر گرفته می‌شود. زیست‌پذیری به خدمات و امکانات جامعه اشاره می‌کند، درحالی که کیفیت زندگی به این که چگونه این امکانات تجربه انسان را شکل می‌دهند و به انسان نفع می‌رسانند، اشاره می‌کند. زیست‌پذیری به عنوان ویژگی‌های یک جامعه که مناسب بودنش برای زندگی انسان را تحت تأثیر قرار می‌دهد، تعریف می‌شود. حال آنکه تعریف کیفیت زندگی به عنوان اثرات زیست‌پذیری یک جامعه بر ساکنان آن ذکر می‌شود (Vanzerr & Seskin, 2011: 3-4). بنابراین شهرها به عنوان بستر زیست بشر نقش اساسی در ایجاد رضایت داشته و در واقع شکل دهنده سبک زندگی انسان و تعیین کننده کیفیت زندگی اوست (اصغری و مصطفایی، ۱۳۹۸: ۱).

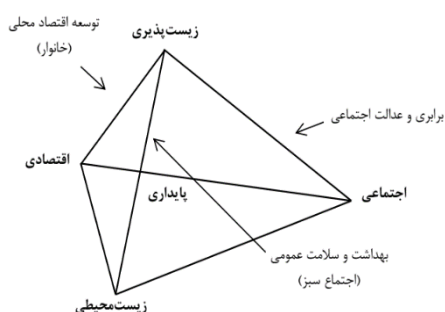
## زیست پذیری و پایداری:

از یک دیدگاه مفاهیم زیست‌پذیری و پایداری با هم تفاوت دارند. مثلاً پایداری بر پایه سه فاکتور زیست محیطی، اقتصادی و برابری در مقیاس کلان و با تأکید بر نسل آینده است، در حالی که زیست‌پذیری بر کیفیت مطلوب زندگی، زمان و مکان حال حاضر تأکید دارد. در همین راستا، گادشاک (2004)، اظهار می‌دارد که زیست‌پذیری بر بهبود کیفیت زندگی، ارزش‌های اجتماعی و اقتصادی موجود و نسل حاضر بیشتر از نسل آینده تأکید دارد. با وجود این، بسیاری از صاحب‌نظران موافقت می‌کنند که

مفاهیم زیست‌پذیری و پایداری در عمل با هم همپوشانی دارند. رو و رونی<sup>۱</sup> بر این باورند که با وجود این که زیست‌پذیری و پایداری در مقیاس‌های متفاوت عمل می‌کنند، اما هر دو توسعه اقتصادی، محیط زیست پایدار، گزینه‌های حمل و نقل، برابری اجتماعی و سلامت انسانی را مرکز توجه قرار می‌دهند (NARC, 2003: 10).

برخی از محققان نیز بر این باورند که اصول زیست‌پذیری در حقیقت راه رسیدن به اهداف کلی پایداری است و زیست‌پذیری زیر مجموعه‌ای از پایداری است که مستقیماً بر ابعاد فیزیکی، اجتماعی، اقتصادی و روانی زندگی مردم تأثیر می‌گذارد و دربرگیرنده مجموعه‌ای از ویژگی‌های اکتسابی محیط است که آن را به مکانی مطلوب، مناسب و جذاب برای زندگی، کار و بازدید همه مردم تبدیل می‌کند. این ویژگی‌ها به دو دسته عینی (دسترسی به زیرساخت‌های شهری، امنیت، گزینه‌های مختلف جابجایی و حمل و نقل، مسکن، سلامت و امکانات بهداشتی، تفریح، فضاهای عمومی جذاب و فرصت‌های اقتصادی) و ذهنی (حس تعلق به مکان، هویت محلی، سرمایه اجتماعی، هم‌بستگی، عدالت، صمیمیت و راحتی) می‌باشد (سلیمانی مهرنجانی و همکاران، ۱۳۹۵؛ ب. ن. آسیابانی پور و همکاران، ۱۳۹۹: ۳۰).

اصول پایداری و زیست‌پذیری به صورت اساسی با یکدیگر همپوشانی دارد بنابراین به کارگیری پایداری می‌تواند زیست‌پذیری را بهبود بخشد (Ling & Yuen, 2009: 3). روابط متقابل میان این دو انگاره و ابعاد آن را می‌توان به صورت منشوری ترسیم کرد که در محل تلاقی سه ضلع زیرین این منشور، ابعاد اصلی پایداری قرار دارند. هر سه ضلع مذکور توسط محورهایی در رأس هرم به یکدیگر متصل می‌شوند که این محورها همان ارزش‌هایی هستند که در چارچوب سه بعد اجتماعی، اقتصادی و زیست-محیطی به آنها ارزش و احترام زیادی گذاشته می‌شود. در محل تلاقی محورهای ارزشی، رأس هرم (یا زیست‌پذیری) به وجود می‌آید که به عنوان هدف غایی هر جامعه در راه رسیدن به شرایط مطلوب برای زندگی شناخته می‌شود (ایراندوست و همکاران، ۱۳۹۴: ۱۰۵).



شکل (۱): ارتباط زیست‌پذیری و پایداری (مأخذ: ایراندوست و همکاران، ۱۳۹۴: ۱۰۶).

برای غلبه بر محدودیت‌های مفهوم سنتی زیست‌پذیری، مفهوم جدید زیست‌پذیری شهری پایدار ارائه شده است. مفهوم کلاسیک این واژه، بر جنبه‌های زیست‌محیطی شهرها تمرکز دارد. در حالی که در مفهوم جدید، می‌توان آن را به عنوان شروع صفات یا خصوصیات فیزیکی، اجتماعی و اقتصادی یک منطقه خاص شهری تعریف کرد، که اگر بهبود یابد، می‌تواند بدون به خطر انداختن زندگی آینده شهر، تأثیر مثبتی بر کیفیت زندگی ساکنان خواهد داشت (Valcárcel-Aguilar, et al, 2019: 2). بنابراین زیست‌پذیری به سه بعد وابسته تقسیم می‌شود: اقتصاد، اجتماع و محیط زیست. اقتصاد تأمین‌کننده مشاغل و درآمد بوده و برای تأمین خوراک، پوشاک و مسکن و همین‌طور برای تأمین نیازهای سطوح بالاتر مانند آموزشی، بهداشت و تفریح، حیاتی است. همزمان باید استفاده اقتصاد از منابع موجود در محیط زیست به نحوی باشد که اطمینان از وجود منابع برای نسل‌های حال و آینده وجود داشته باشد.

اما بهزیستی اجتماعی وابسته به عدالت است: توزیع اجتماعی و فضایی منابع اقتصادی و زیست محیطی به نفع عادلانه، همچنین سیستم‌های حکومتی که همه ساکنان را محسوب می‌نماید. آزادی فردی و فرصت‌های برابر از اجرای مهم تشکیل دهنده بهزیستی اجتماعی هستند. محیط زیست، زیرساختی است که تأمین کننده منابع طبیعی، ظرفیت دفع زباله و ارتباط بین انسان و محیط طبیعی است. اگر کارکرد هر یک از این سه با اختلال مواجه گردد، سکونتگاه‌های انسانی می‌توانند به سرعت دچار اضمحلال شده و در نتیجه کاهش جمعیت، فقر، تضاد اجتماعی و بالا رفتن میزان مسائل بهداشتی، زیست محیطی از عواقب آن خواهد بود (امانپور، ۱۳۹۸: ۱۶۲).

### پیشینه تحقیق:

در خصوص زیست‌پذیری پژوهش‌های متعددی انجام شده است که می‌توان به موارد زیر اشاره کرد:

الثانی و همکاران<sup>۱</sup> (۲۰۱۹)، در تحلیل رابطه پایداری شهری و زیست‌پذیری در شهر دوحه قطر با روش توصیفی - تحلیلی پرداخته و با بررسی وضعیت محلات شهر به این نتیجه رسیدند که تراکم کم و ناکارآمدی سیستم مدیریت شهری باعث سفرهای زیاد و استفاده از وسایل نقلیه شخصی شده که این امر پایداری شهر را در ابعاد مختلف تحت تأثیر قرار داده است. بنابراین تغییر در وضعیت محله، شیوه‌های حمل و نقل و رفتارهای شهروندان می‌تواند به نفع نسل‌های آینده باشد (Al-Thani, 2019).

- زانگ و همکاران<sup>۲</sup> (۲۰۱۸)، در ارزیابی و تعیین رضایت‌مندی از زیست‌پذیری شهری در چین، نتیجه گرفتند که شش بعد زیست‌پذیری شهری تأثیرات مثبت و معناداری بر رضایت کلی از کیفیت زندگی شهری دارند که محیط طبیعی، حمل‌ونقل مناسب و سلامت از آن جمله هستند. ویژگی‌های اجتماعی و اقتصادی مانند موقعیت جغرافیایی، مسکن، آموزش، بعد خانوار، سن و هویت مکان نیز بر رضایت‌مندی از کیفیت زندگی شهری تأثیر می‌گذارد، اما تأثیر آن‌ها به مراتب کمتر از سایر ابعاد زیست‌پذیری شهری است (Zang et al, 2018).

- ژان و همکاران<sup>۳</sup> (۲۰۱۸) در پژوهش خود به بررسی وضعیت رضایت‌مندی شهروندان از زیست‌پذیری شهری در شهرهای منتخب چین پرداختند از دیدگاه این پژوهشگران میزان رضایت از شاخص‌های زیست‌پذیری در شهرهای چین متوسط است. ولی رضایت‌مندی نسبی از شاخص‌های دسترسی به تسهیلات و خدمات عمومی، جذابیت محیط طبیعی، محیط اجتماعی و فرهنگی و نارضایتی نسبت به امنیت، بهداشت محیط و حمل‌ونقل وجود دارد (Zhan et al, 2018).

- ولکار سلاگیر و موریس<sup>۴</sup> (۲۰۱۸) با بررسی وضعیت زیست‌پذیری در شهرهای اسپانیا مهم‌ترین فاکتور اثرگذار در بهبود وضعیت زیست‌پذیری این شهرها را عواملی چون درآمد، دسترسی به شغل، هزینه‌های زندگی و نابرابری اقتصادی است که تأثیر درآمد و شغل نسبت به سایر شاخص‌ها بیشتر است (Valcárcel-Aguiar&Murias, 2018).

- حیدری و همکاران (۱۳۹۹) در پایش زیست‌پذیری اجتماعی در مناطق فرسوده شهر با رویکرد آینده‌پژوهی بافت فرسوده بخش مرکزی شهر زنجان از روش تحلیل عاملی، تحلیل نیکوئی برآزش و تحلیل اثرات متقابل / ساختاری استفاده و طبق نتایج تحقیق، براساس مدل معادلات ساختاری مولفه‌های احساس امنیت و عدم رضایت‌مندی از زیرساخت آموزشی در وضعیت نامطلوب و مولفه سرمایه اجتماعی و مشارکت‌پذیری مردم در وضعیت مطلوب قرار دارد. برای بهبود وضعیت زیست‌پذیری اجتماعی باید تقویت زیرساخت‌های آموزش عمومی، افزایش سرانه کاربری‌های تفریحی، تقویت امنیت فردی و اجتماعی مورد برنامه‌ریزی قرار گیرد

1. Al-Thani

2. Zang et al

3. Zhan et al

4. Valcárcel-Aguiar&Murias

- پوراحمد و همکاران (۱۳۹۹)، در ارزیابی و تحلیل عوامل مؤثر بر زیست‌پذیری شهری جزیره کیش، به‌منظور بررسی و مقایسه کیفیت شاخص‌های زیست‌پذیری در ابعاد سیاسی و مدیریتی، اجتماعی و فرهنگی، اقتصادی و زیست‌محیطی از آزمون ANOVA استفاده نموده و به این نتیجه رسیدند که کیش از نظر اجتماعی و زیست‌محیطی هنوز قابلیت زندگی دارد، اما از نظر مدیریتی و اقتصادی در وضعیت مناسبی قرار ندارد. نتایج نشان می‌دهد که در مجموع شاخص‌های زیست‌پذیری جزیره کیش در سطح مطلوبی نیست.
- رهنما و همکاران (۱۳۹۸) در ارزیابی و سنجش زیست‌پذیری شهری در مناطق ۸ گانه کلان‌شهر اهواز با روش توصیفی-تحلیلی به این نتیجه رسیدند که منطقه سه شهر اهواز دارای بیشترین میزان زیست‌پذیری و منطقه پنج شهر اهواز دارای کمترین میزان زیست‌پذیری نسبت به سایر مناطق هستند. برای روشن‌تر شدن وضعیت هریک از مناطق مورد مطالعه کل مناطق در سه طیف دسته‌بندی شدند. در مجموع سه منطقه شهر دارای وضعیت مطلوب، یک منطقه نیمه مطلوب و چهار منطقه دارای وضعیت نامطلوب بودند. بنابراین برنامه‌ریزی متوازن بین مناطق و رسیدگی به وضعیت مناطق دارای وضعیت نامطلوب باید در سرلوحه وظایف مسئولین امور قرار گیرد.
- اکبری و همکاران (۱۳۹۷)، به سنجش رضایت‌مندی شهروندان از وضعیت زیست‌پذیری شهر شیراز پرداختند و برای شناخت جایگاه زیست‌پذیری مناطق از روش‌های چند معیاره فازی بهره گرفته شد. نتایج نشان داد که میزان رضایت‌مندی شهروندان از وضعیت زیست‌پذیری در حد مطلوبی قرار ندارد و مناطق یک و دو با سطح رضایت بالا و متوسط، بهترین مناطق از نظر زیست‌پذیری می‌باشند. علت این نتیجه در برخورداری از خدمات و امکانات شهری مناطق مورد نظر است.
- احدنژاد روشتی و همکاران (۱۳۹۸) در تحلیل و ارزیابی شاخص‌های زیست‌پذیری در نواحی شهری زنجان به این نتیجه رسیدند که با توجه به معیارهای ارزیابی زیست‌پذیری، نواحی واقع در شمال و شمال شرق به دلیل قدمت کم و بافت مسکونی جدید که نظام محلی و شبکه دسترسی منظم نیز دارند، دارای وضعیت بالاتر از متوسط و نواحی مرکزی و جنوبی شهر که محلات قدیمی و تاریخی را پوشش می‌دهند به دلیل داشتن بافت قدیم و بعضاً مسئله‌دار همراه با شرایط پایین‌تر از کرانه متوسط در اکثر شاخص‌ها ارزیابی می‌گردند.
- ساسان‌پور و همکاران (۱۳۹۷)، در قابلیت سنجی زیست‌پذیری مناطق شهری ارومیه، نتایج تفاوت شدید در قابلیت زیست‌پذیری مناطق شهر ارومیه و در کل عدم زیست‌پذیری شهر ارومیه را نشان می‌دهد که با این شرایط در ابعاد کالبدی، زیست‌محیطی، اقتصادی، اجتماعی و سلامت، دستیابی به پایداری شهر ارومیه در بلندمدت با چالش جدی مواجه خواهد شد.
- علی‌اکبری و اکبری (۱۳۹۶)، در مدل‌سازی ساختاری-تفسیری عوامل مؤثر بر زیست‌پذیری کلان‌شهر تهران، از میان ابعاد مختلف زیست‌پذیری، بعد اقتصادی را که شامل گویه‌های اشتغال و درآمد پایدار، مسکن مناسب و توزیع عادلانه امکانات و خدمات زیرساختی است را دارای بیشترین تأثیر و به‌عنوان محرک زیست‌پذیری در این شهر دانسته‌اند.
- حسن‌زاده و عبدالهی (۱۳۹۵)، در شناسایی و اولویت‌بندی شاخص‌های سازنده برنامه‌ریزی شهری در زیست‌پذیری شهری مناطق چهارگانه شهر کرمان نتیجه گرفتند که شاخص‌های زیست‌پذیری مناطق چهارگانه شهر کرمان در کرانه متوسط است و به ترتیب اولویت شاخص‌های کالبدی، اقتصادی و زیست‌محیطی و در نهایت شاخص اجتماعی بیشترین سهم را افزایش زیست‌پذیری شهر کرمان داشته‌اند.
- جعفری اسدآبادی و همکاران (۱۳۹۳) در قابلیت سنجی زیست‌پذیری شهرها در راستای توسعه پایدار شهری کلان‌شهر تهران نتیجه گرفتند که زیست‌پذیری این شهر در هر سه بعد اقتصادی، اجتماعی و زیست‌محیطی در کرانه متوسط به پایین قرار دارد و با این روند به سمت توسعه پایدار پیشروی نخواهد کرد.

نوآوری تحقیق مقایسه تطبیقی محلات قدیم و جدید شهر در ابعاد مختلف زیست‌پذیری شهری و با تاکید بر شاخص‌های توسعه پایدار شهری است.

### روش تحقیق

پژوهش حاضر از نوع کاربردی و به لحاظ روش، توصیفی-تحلیلی است. برای گردآوری اطلاعات از روش اسنادی کتابخانه‌ای و میدانی (مشاهده و مصاحبه با ساکنین از طریق ابزار پرسشنامه) استفاده شده است. جامعه آماری پژوهش شامل ساکنین محلات شهر کهنه و شهرک سید مرتضی شهر کاشمر است. از هر منطقه به صورت تطبیقی تعداد ۱۰۰ نفر انتخاب شده و پرسشگری شده‌اند. روش توزیع پرسشنامه تصادفی بوده و روایی پرسشنامه با استفاده از روایی محتوا و پایایی آن از طریق آلفای کرونباخ (۰/۹۹۶) به دست آمد. برای تحلیل داده‌ها از رگرسیون چند متغیره، آماره تی تک نمونه‌ای و تحلیل رگرسیون استفاده شده است. یکی از اصلی‌ترین ملاک‌ها برای انتخاب آزمون‌های پارامتریک یا ناپارامتریک استفاده از آزمون کولموگروف-اسمیرنوف است. این آزمون نرمال بودن توزیع داده‌ها را نشان می‌دهد. یعنی اینکه توزیع یک صفت در یک نمونه را با توزیعی که برای جامعه مفروض است مقایسه می‌کند. اگر داده‌ها دارای توزیع نرمال باشند امکان استفاده از آزمون پارامتریک وجود دارد و در غیر این صورت باید از آزمون ناپارامتریک استفاده کنیم. اگر Sig کوچک‌تر از ۰/۰۵ بود یعنی آزمون معنی‌دار شده و باید از آزمون‌های ناپارامتریک استفاده شود. که در این پژوهش مقدار معناداری برابر ۰/۳۰۶ و این مقدار بزرگ‌تر از ۰/۰۵ است لذا از آزمون پارامتریک باید استفاده گردد. و با توجه به متغیرهای پژوهش، آزمون تی مستقل برای تحلیل استفاده می‌شود.

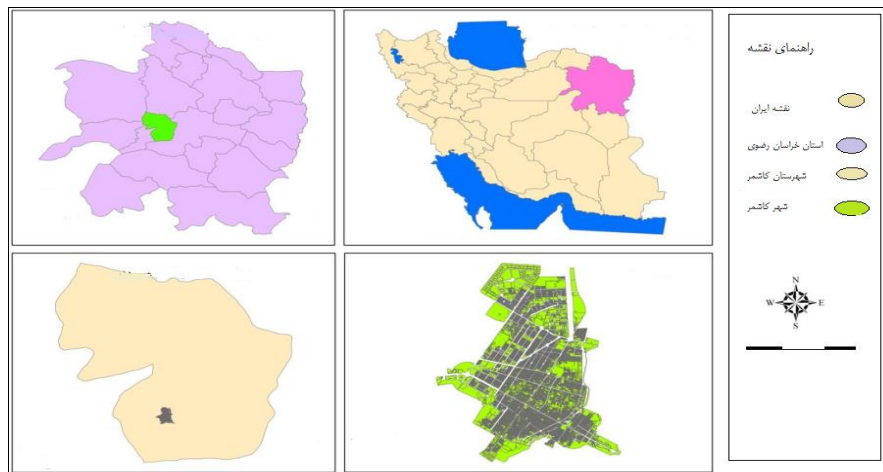
جدول (۱): آزمون کولموگروف-اسمیرنوف

| زیست‌پذیری              |                     |
|-------------------------|---------------------|
| تعداد                   | ۱۰۰                 |
| پارامترهای نرمال        | ۲/۶۱۵۹ میانگین      |
|                         | ۱/۱۷۴۹ انحراف معیار |
|                         | ۰/۰۹۷ کامل          |
|                         | ۰/۰۹۷ مثبت          |
|                         | -۰/۰۸۵ منفی         |
| آماره کولموگروف-سمیرنوف | ۰/۹۶۸               |
| معناداری                | ۰/۳۰۶               |

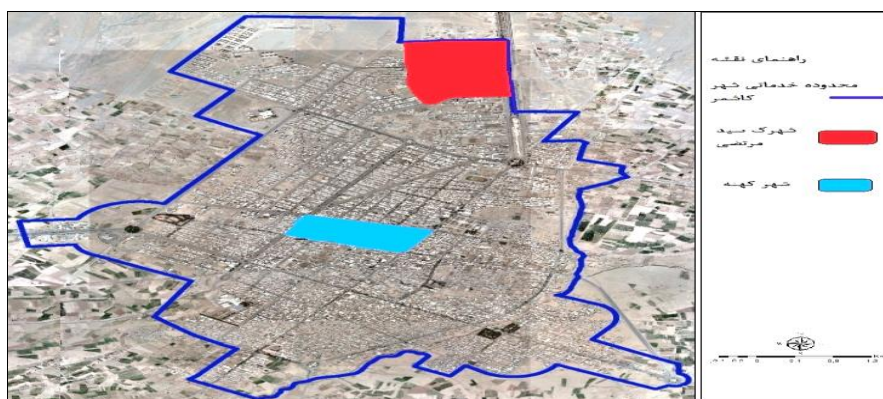
### محدوده مورد مطالعه

کاشمر یکی از شهرستان‌های استان پهناور خراسان رضوی است که با مساحت ۹۶/۳۳ کیلومتر مربع در فاصله ۲۱۷ کیلومتری جنوب غربی مشهد واقع شده است. این شهرستان از نظر جغرافیای در ۳۵ درجه و ۵۲ دقیقه عرض شمالی و ۵۸ درجه و ۴۷ دقیقه طول شرقی قرار دارد. ارتفاع این شهر از سطح دریا ۱۰۵۲ متر است. شهرستان کاشمر، از شمال به شهرستان‌های نیشابور و سبزوار، از شرق به تربت حیدریه، از جنوب به مخابرات و از غرب به بردسکن محدود می‌شود. بر پایه سرشماری عمومی نفوس و مسکن در سال ۱۳۹۵ جمعیت این شهر ۱۰۲/۲۸۲ نفر (در ۳۱/۷۷۵ خانوار) بوده است.





شکل (۲): موقعیت جغرافیایی شهر کاشمر به ترتیب در ایران، استان خراسان رضوی و شهرستان کاشمر



شکل (۳): موقعیت محلات شهر کهنه و شهرک سیدمرتضی در شهر کاشمر

## یافته‌ها

به منظور ارزیابی زیست‌پذیری در محلات قدیمی و جدید شهری از روش نمونه‌گیری تصادفی و توزیع پرسشنامه بین ساکنین محلات شهر کهنه و سید مرتضی استفاده شد و ویژگی‌های دموگرافیک نمونه‌های تحقیق به شرح جدول ۲ می‌باشد.

جدول (۲): ویژگی‌های دموگرافیک نمونه‌های تحقیق در محلات شهر کهنه و شهرک سیدمرتضی

| جنس | درصد | سن             | شهر کهنه | شهرک سید مرتضی | تحصیلات                | شهر کهنه | شهرک سید مرتضی | میزان درآمد برحسب تومان | شهر کهنه | شهرک سید مرتضی |
|-----|------|----------------|----------|----------------|------------------------|----------|----------------|-------------------------|----------|----------------|
| مرد | ۳۸/۶ | کمتر از ۲۵ سال | ۱۴       | ۲۳             | بی‌سواد                | ۲۵       | ۱۱             | کمتر از ۶۰۰ هزار        | ۲۹       | -              |
| زن  | ۶۱/۴ | ۲۵-۳۵ سال      | ۱۴       | ۲۷             | دیپلم و کمتر           | ۳۸       | ۲۳             | ۹۰۰-۶۰۰ هزار            | ۲۳       | ۷              |
|     |      | ۳۵-۴۵ سال      | ۲۲       | ۲۸             | فوق‌دیپلم و لیسانس     | ۲۲       | ۳۲             | ۹۰۰-۱۲۰۰ هزار           | ۲۷       | ۱۱             |
|     |      | بیش از ۴۵ سال  | ۵۰       | ۲۲             | کارشناسی ارشد و بالاتر | ۱۵       | ۳۴             | بیش از ۱۲۰۰۰۰           | ۲۱       | ۸۲             |

در محله شهر کهنه حدود ۱۴ درصد مصاحبه‌شوندگان کمتر از ۲۵ سال سن دارند، ۳۶ درصد آن‌ها بین ۲۵ تا ۴۵ سال و ۵۰ درصد آن‌ها بیش از ۴۵ سال سن دارند. در محله شهرک سید مرتضی در بخش شمالی این شهر ۲۳ درصد افراد نمونه کمتر از ۲۵ سال سن، ۵۵ درصد بین ۲۵-۴۵ سال و ۲۲ درصد آن‌ها بیش از ۴۵ سال سن دارند. تحصیلات نمونه آماری در دو محله شهر

کهنه و شهرک سید مرتضی را نشان می‌دهد ۲۵ درصد افراد در محله شهر کهنه بی‌سواد، ۳۹ درصد کمتر از دیپلم و ۳۷ درصد دارای تحصیلات دانشگاهی می‌باشند. در مقابل در محله شهرک سیدمرتضی به‌عنوان یکی از مناطق جدید شهری تنها ۱۱ درصد نمونه افراد بی‌سواد هستند و بیش از ۶۵ درصد دارای تحصیلات دانشگاهی (کارشناسی و بالاتر) می‌باشند. به لحاظ درآمد نیز توزیع دهک‌های درآمدی در شهر کهنه نسبتاً متناسب بوده و در شهرک سیدمرتضی اغلب ساکنین درآمد بالای ۱۲۰۰۰۰ تومان دارند.

### ارزیابی بعد فیزیکی زیست‌پذیری

در بعد فیزیکی برای سنجش زیست‌پذیری در دو محله شهر کهنه و شهرک سید مرتضی از آزمون تی تک نمونه‌ای استفاده شده است (جدول شماره ۳). با توجه به این که برای پاسخگویی به سؤالات پرسشنامه از طیف لیکرت (۱ تا ۵) استفاده شده، بر این اساس معیار میانگین آن عدد ۳ است. جهت تحلیل نتایج آزمون از کرانه بالا و کرانه پایین زیست‌پذیری استفاده شده است که اگر هر دو کرانه بالا و پایین منفی باشد، در سطح اطمینان ۹۵ درصد میانگین از مقدار مشاهده شده کمتر خواهد بود، اگر هر دو کرانه بالا و پایین مثبت باشد، در سطح اطمینان ۹۵ درصد میانگین از مقدار مشاهده شده بیشتر است و اگر کرانه پایین منفی و کرانه بالا مثبت باشد میانگین با مقدار مشاهده شده تفاوت معناداری ندارد. در این حالت در شهر کهنه گویه‌های نفوذپذیری، سرزندگی، هزینه مسکن، کیفیت مسکن و رضایت از فضای سبز پایین‌تر از معیار میانگین کیفیت و گویه‌های دسترسی به پارکینگ و رضایت از حمل‌ونقل عمومی بالاتر از معیار میانگین کیفیت قرار دارند. متغیر هزینه مسکن چون مقدار معناداری در آن بالاتر از ۰/۰۵ است پس معنادار نیست. در شهرک سید مرتضی گویه‌های هزینه مسکن، کیفیت مسکن، دسترسی به پارکینگ، دسترسی محله و پاکیزگی محیط بالاتر از معیار میانگین کیفیت قرار دارند. رضایت از فضای سبز و رضایت از حمل‌ونقل عمومی چون مقدار معناداری در آن بالاتر از ۰/۰۵ است پس معنادار نیست.

جدول (۳): میزان رضایت‌مندی شاخص‌های فیزیکی زیست‌پذیری در محلات مورد مطالعه

| شاخص                     | محله          | معیار میانگین = ۳ |              |          |          | کرانه پایین زیست‌پذیری | کرانه بالای زیست‌پذیری |
|--------------------------|---------------|-------------------|--------------|----------|----------|------------------------|------------------------|
|                          |               | میانگین           | انحراف معیار | آماره تی | معناداری |                        |                        |
| میزان نفوذپذیری محله     | شهر کهنه      | ۲/۲۰              | ۱/۳۲۶        | -۶/۰۳۴   | ۰/۰۰۰    | -۰/۸۰۰                 | -۰/۵۴                  |
|                          | شهرک سیدمرتضی | ۳/۲۳              | ۱/۳۸۴        | ۱/۶۶۱    | ۰/۱۰۰    | ۰/۲۳                   | ۰/۵                    |
| میزان سرزندگی محله       | شهر کهنه      | ۲/۱۴              | ۱/۱۶۴        | -۷/۳۹۱   | ۰/۰۰۰    | -۰/۸۶                  | -۰/۶۳                  |
|                          | شهرک سیدمرتضی | ۲/۷۹              | ۱/۲۵۸        | -۱/۶۷    | ۰/۰۹۸    | -۰/۲۱                  | ۰/۰۴                   |
| هزینه احداث مسکن در محله | شهر کهنه      | ۲/۹۹              | ۱/۲۱۹        | -۰/۸۲    | ۰/۹۳۵    | -۰/۱                   | ۰/۲۳                   |
|                          | شهرک سیدمرتضی | ۳/۳۹              | ۱/۱۸۸        | ۳/۲۸۲    | ۰/۰۰۱    | ۰/۳۹                   | ۰/۶۳                   |
| کیفیت مسکن موجود در محله | شهر کهنه      | ۲/۴۱              | ۱/۱۹۰        | -۴/۹۵۸   | ۰/۰۰۰    | -۰/۵۹                  | -۰/۳۵                  |
|                          | شهرک سیدمرتضی | ۳/۴۳              | ۱/۱۷۴        | ۳/۶۶۲    | ۰/۰۰۰    | ۰/۴۳                   | ۰/۶۶                   |
| دسترسی به پارکینگ        | شهر کهنه      | ۳/۳۳              | ۱/۲۸         | ۲/۵۷۹    | ۰/۰۱۱    | ۰/۳۳                   | ۰/۵۸                   |
|                          | شهرک سیدمرتضی | ۳/۳۷              | ۱/۱۷۸        | ۳/۱۴۲    | ۰/۰۰۲    | ۰/۳۷                   | ۰/۶                    |
| رضایت از حمل‌ونقل        | شهر کهنه      | ۳/۴۵              | ۱/۲۲۶        | ۳/۶۷۱    | ۰/۰۰۰    | ۰/۴۵                   | ۰/۶۹                   |
|                          | شهرک سیدمرتضی | ۳/۰۳              | ۱/۲۸۳        | ۰/۲۳۴    | ۰/۸۱۶    | ۰/۰۳                   | ۰/۲۸                   |
| رضایت از فضای سبز محله   | شهر کهنه      | ۲/۲۸              | ۱/۰۸۳        | -۶/۶۴۷   | ۰/۰۰۰    | -۰/۷۲                  | -۰/۵۱                  |
|                          | شهرک سیدمرتضی | ۲/۹۶              | ۱/۱۵۴        | -۰/۳۴۷   | ۰/۷۳۰    | -۰/۰۴                  | ۰/۱۹                   |
| رضایت از دسترسی در محله  | شهر کهنه      | ۲/۸۶              | ۱/۲۹۵        | -۱/۰۸۱   | ۰/۲۸۲    | -۰/۱۴                  | ۰/۱۲                   |
|                          | شهرک سیدمرتضی | ۳/۵               | ۱/۲۹۱        | ۳/۸۷۳    | ۰/۰۰۰    | ۰/۵۰۰                  | ۰/۷۶                   |
| رضایت از پاکیزگی محل     | شهر کهنه      | ۲/۷۳              | ۱/۴۴۱        | -۱/۸۷۳   | ۰/۰۰۰    | -۰/۲۷                  | ۰/۰۲                   |
|                          | شهرک سیدمرتضی | ۳/۵۶              | ۱/۲۵         | ۴/۴۸۱    | ۰/۰۰۰    | ۰/۵۶                   | ۰/۸۱                   |

### ارزیابی بعد اجتماعی زیست پذیری:

با توجه به نتایج آزمون آماره تی تک نمونه‌ای در شهر کهنه به جز گویه مشارکت در محله بقیه گویه‌ها هر دو کرانه بالا و پایین منفی است و نشان می‌دهد که ساکنین از شاخص‌های اجتماعی محل رضایت چندانی ندارند. در محله سید مرتضی به‌استثنای برخی گویه‌ها که کرانه بالای آن‌ها مثبت و کرانه پایین منفی دارند. بقیه گویه‌ها از کرانه متوسط میانگین بالاتر است که حاکی از رضایت ساکنین از شاخص اجتماعی در محل دارد. که بیشترین میزان رضایتمندی ساکنان این محله از عدم حضور افراد بزهکار و انواع تخلفات اجتماعی می‌باشد

جدول (۴): میزان رضایت‌مندی از شاخص‌های اجتماعی زیست‌پذیری در محلات مورد مطالعه

| شاخص                      | محله          | معیار میانگین = ۳ |              |          |          |                | کرانه بالای زیست‌پذیری | کرانه پایین زیست‌پذیری |
|---------------------------|---------------|-------------------|--------------|----------|----------|----------------|------------------------|------------------------|
|                           |               | میانگین           | انحراف معیار | آماره تی | معناداری | اختلاف میانگین |                        |                        |
| رضایت حاصل از امنیت فردی  | شهر کهنه      | ۲/۵۸              | ۱/۲۸۸        | -۳/۲۶    | ۰/۰۰۲    | -۰/۴۲          | -۰/۶۸                  |                        |
|                           | شهرک سیدمرتضی | ۳/۵۱              | ۱/۲۴۳        | ۴/۱۰۳    | ۰/۰۰۰    | ۰/۵۱           | ۰/۲۶                   |                        |
| رضایت از وضعیت سلامتی     | شهر کهنه      | ۲/۵               | ۱/۲۵۹        | -۰/۱۴۷   | ۰/۰۰۰    | -۰/۵۰۰         | -۰/۷۵                  |                        |
|                           | شهرک سیدمرتضی | ۳/۴۵              | ۱/۲۲۶        | ۳/۶۷۱    | ۰/۰۰۰    | ۰/۴۵           | ۰/۲۱                   |                        |
| میزان تصادفات در محله     | شهر کهنه      | ۲/۹۸              | ۱/۳۶۳        | -۲/۷۶۵   | ۰/۸۸۴    | -۰/۰۲          | -۰/۲۹                  |                        |
|                           | شهرک سیدمرتضی | ۳/۵۱              | ۱/۱۱۵        | ۴/۵۷۶    | ۰/۰۰۰    | ۰/۵۱           | ۰/۲۹                   |                        |
| سرقت و دزدی از محله       | شهر کهنه      | ۲/۶۳              | ۱/۳۳۸        | -۲/۷۶۵   | ۰/۰۰۷    | -۰/۳۷          | -۰/۶۴                  |                        |
|                           | شهرک سیدمرتضی | ۳/۵۲              | ۱/۲۰۲        | ۴/۳۲۷    | ۰/۰۰۰    | ۰/۵۲           | ۰/۲۸                   |                        |
| وجود افراد بزهکار در محله | شهر کهنه      | ۲/۷۱              | ۱/۲۵۸        | -۲/۳۰۶   | ۰/۰۲۳    | -۰/۲۹          | -۰/۵۴                  |                        |
|                           | شهرک سیدمرتضی | ۳/۷۷              | ۱/۰۷۲        | ۷/۱۸۵    | ۰/۰۰۰    | ۰/۷۷           | ۰/۵۶                   |                        |
| رضایت از حس تعلق به محله  | شهر کهنه      | ۲/۲۳              | ۱/۰۴۳        | -۷/۳۸۲   | ۰/۰۰۰    | -۰/۷۷          | -۰/۹۸                  |                        |
|                           | شهرک سیدمرتضی | ۲/۷۹              | ۱/۳۴۳        | ۱/۵۶۴    | ۰/۱۲۱    | -۰/۲۱          | -۰/۴۸                  |                        |
| احساس هویت در محل         | شهر کهنه      | ۲/۶۷              | ۱/۱۸۱        | -۲/۷۹۴   | ۰/۰۰۶    | -۰/۳۳          | -۰/۵۶                  |                        |
|                           | شهرک سیدمرتضی | ۳/۱۳              | ۱/۳۴۶        | ۰/۹۶۶    | ۰/۳۳۶    | ۰/۱۳           | -۰/۱۴                  |                        |
| رضایت از روابط همسایگی    | شهر کهنه      | ۲/۹۴              | ۱/۳۲۴        | -۰/۴۵۳   | ۰/۶۵۲    | -۰/۰۶          | -۰/۳۲                  |                        |
|                           | شهرک سیدمرتضی | ۳/۰۸              | ۱/۳۶۱        | ۰/۵۸۸    | ۰/۵۵۸    | ۰/۰۸           | -۰/۱۹                  |                        |
| میزان مشارکت محله         | شهر کهنه      | ۳/۱۳              | ۱/۳۶۱        | ۰/۹۵۵    | ۰/۳۴۲    | ۰/۱۳           | -۰/۱۴                  |                        |
|                           | شهرک سیدمرتضی | ۳/۱۴              | ۱/۲۶۳        | ۱/۱۰۸    | ۰/۲۷۱    | ۰/۱۴           | -۰/۱۱                  |                        |

### ارزیابی بعد اقتصادی زیست پذیری

بررسی بعد اقتصادی زیست پذیری در دو محله مورد مطالعه شهر کاشمر با استفاده از آماره تی تک نمونه‌ای نشان می‌دهد که در تمامی گویه‌ها هر دو کرانه بالا و پایین منفی است و اختلاف میانگین منفی نیز بر عدم رضایت ساکنین از شاخص‌های اقتصادی در محل بیشتر تأکید می‌کند. در محله شهر کهنه به عنوان یکی از محلات قدیمی و فرسوده شهر کاشمر شاخص امکانات تفریحی با امتیاز ۲/۰۵ در بدترین وضعیت قرار دارد. به عبارتی در این محله وضعیت امکانات تفریحی برای سنین مختلف چه به لحاظ کمی و چه به لحاظ کیفی بسیار نامناسب است. در محله سید مرتضی گویه‌ها کرانه بالا و پایین آن‌ها مثبت است و اختلاف میانگین بالاتر از کرانه متوسط دارند که حاکی از رضایت ساکنین از شاخص اقتصادی در محل دارد. که بیشترین میزان رضایت مندی ساکنان این محله از امکانات بهداشتی محله است. به لحاظ آماری برخی از متغیرها کمتر از ۰/۰۵ می‌باشند که معنی‌دار هستند و برخی از متغیرها نیز بالای ۰/۰۵ هستند که به لحاظ آماری معنادار نیستند.

جدول (۵): میزان رضایت مندی از شاخص‌های اقتصادی زیست پذیری در محلات مورد مطالعه

| شاخص                         | محله          | معیار میانگین = ۳ |              |          |          |                | کرانه پایین<br>زیست پذیری | کرانه بالا<br>زیست پذیری |
|------------------------------|---------------|-------------------|--------------|----------|----------|----------------|---------------------------|--------------------------|
|                              |               | میانگین           | انحراف معیار | آماره تی | معناداری | اختلاف میانگین |                           |                          |
| رضایت از شغل و درآمد         | شهر کهنه      | ۲/۴۴              | ۱/۲۱۷        | -۴/۶۰۱   | ۰/۰۰۰    | -۰/۵۶          | -۰/۸                      |                          |
| هزینه‌های زندگی              | شهرک سیدمرتضی | ۳/۵۲              | ۱/۲۶۷        | ۴/۱۰۴    | ۰/۰۰۰    | ۰/۵۲           | ۰/۲۷                      |                          |
| رضایت از امکانات بهداشتی     | شهر کهنه      | ۲/۹۱              | ۱/۲۸۸        | -۰/۶۹۹   | ۰/۴۸۶    | -۰/۰۹          | -۰/۳۵                     |                          |
| رضایت از امکانات تفریحی      | شهرک سیدمرتضی | ۳/۴۳              | ۱/۳۳۵        | ۳/۲۲     | ۰/۰۰۲    | ۰/۴۳           | ۰/۱۷                      |                          |
| دسترسی به مراکز خرید         | شهر کهنه      | ۲/۳۴              | ۱/۱۰۳        | -۵/۹۸۴   | ۰/۰۰۰    | -۰/۶۶          | -۰/۸۸                     |                          |
| رضایت از مبلمان شهری در محله | شهرک سیدمرتضی | ۳/۸۲              | ۱/۱۴۹        | ۷/۱۳۵    | ۰/۰۰۰    | ۰/۸۲           | ۰/۵۹                      |                          |
|                              | شهر کهنه      | ۲/۰۵              | ۰/۸۴۵        | -۱۱/۲۳۸  | ۰/۰۰۰    | -۰/۹۵          | -۱/۱۲                     |                          |
|                              | شهرک سیدمرتضی | ۳/۲۲              | ۱/۳۲۳        | ۱/۶۶۳    | ۰/۰۹۹    | ۰/۲۲           | -۰/۰۴                     |                          |
|                              | شهر کهنه      | ۲/۴۱              | ۱/۲۰۷        | -۴/۸۸۹   | ۰/۰۰۰    | -۰/۵۹          | -۰/۸۳                     |                          |
|                              | شهرک سیدمرتضی | ۳/۴۰              | ۱/۳۳۳        | ۳/۰۰۰    | ۰/۰۰۳    | ۰/۴۰۰          | ۰/۱۴                      |                          |
|                              | شهر کهنه      | ۲/۴۳              | ۱/۱۷۴        | -۴/۸۵۴   | ۰/۰۰۰    | -۰/۵۷          | -۰/۸                      |                          |
|                              | شهرک سیدمرتضی | ۳/۴۸              | ۱/۳۲۲        | ۳/۶۳۱    | ۰/۰۰۰    | ۰/۴۸           | ۰/۲۲                      |                          |

جدول (۶): میزان رضایت مندی از شاخص‌های کلی زیست پذیری در محلات مورد مطالعه

| شاخص                | محله          | معیار میانگین = ۳ |              |          |          |                | سطح اطمینان ۹۵٪ |
|---------------------|---------------|-------------------|--------------|----------|----------|----------------|-----------------|
|                     |               | میانگین           | انحراف معیار | آماره تی | معناداری | اختلاف میانگین |                 |
| رضایت از زیست پذیری | شهر کهنه      | ۲/۶۱۵۹            | ۱/۱۷۵        | -۳/۲۶۹   | ۰/۰۰۱    | -۰/۳۸۴         | ۰/۶۱۷۲          |
|                     | شهرک سیدمرتضی | ۳/۳۵              | ۱/۲۲         | ۲/۸۷۳    | ۰/۰۰۵    | ۰/۳۵۰۶         | ۰/۱۰۸۴          |

بر اساس جدول ۶، در سطح اطمینان ۹۵ درصد کرانه بالا و پایین در شهر کهنه هر دو منفی و نشان از رضایت پایین ساکنین دارد. بر اساس جدول شاخص اقتصادی در شهر کهنه با میانگین ۲/۴۳ بیشترین رضایت و شاخص اجتماعی و فیزیکی کمترین رضایت مندی را دارند. شاخص های کلی زیست پذیری در شهرک سیدمرتضی ۰/۳۵ بالاتر از میانگین بالاتر از میانگین بوده و تا کرانهی رضایت ساکنین را مشخص می نماید.

با توجه به جدول ۷ شاخص اقتصادی در شهرک سیدمرتضی با میانگین ۳/۴۷ بیشترین رضایت و شاخص فیزیکی کمترین رضایت مندی را دارند. در شهر کهنه شاخص های اجتماعی و فیزیکی نسبت به شاخص اقتصادی در رتبه بهتری قرار دارند ولی پایین تر از میانگین رضایت مندی قرار دارند.

جدول (۷): میانگین رتبه ای شاخص های زیست پذیری در شهر کهنه و شهرک سیدمرتضی

| محل           | اجتماعی | فیزیکی | اقتصادی |
|---------------|---------|--------|---------|
| شهر کهنه      | ۲/۷     | ۲/۷۱   | ۲/۴۳    |
| شهرک سیدمرتضی | ۳/۳۲    | ۳/۲۵   | ۳/۴۷    |

### بررسی رابطه پایگاه اجتماعی - اقتصادی شهروندان و رضایت از زیست پذیری

رابطه پایگاه اجتماعی - اقتصادی شهروندان (تحصیلات و درآمد) و زیست پذیری شهری (شاخص اقتصادی، شاخص اجتماعی و شاخص فیزیکی) در محلات مورد مطالعه با بهره گیری از رگرسیون چند متغیره مورد بررسی قرار گرفت.

جدول (۸): آماره تعیین رگرسیون بین پایگاه اجتماعی - اقتصادی و رضایت از زیست پذیری

| محل            | ضریب همبستگی چندگانه R | ضریب تعیین R2 | ضریب تعیین اصلاح شده R2 | خطای معیار | دوربین واتسون |
|----------------|------------------------|---------------|-------------------------|------------|---------------|
| شهر کهنه       | ۰/۸۶۳                  | ۰/۷۵۴         | ۰/۷۴۳                   | ۰/۵۹۶      | ۰/۰۷          |
| شهرک سید مرتضی | ۰/۹۷۶                  | ۰/۹۵۳         | ۰/۹۵۳                   | ۰/۲۶۵      | ۰/۲۴۳         |

منبع: یافته های پژوهش، ۱۳۹۸

در جدول ۸ ضریب تعیین برای شهر کهنه ۰/۷۴۳ و برای شهرک سیدمرتضی ۰/۹۵۳ است. این مقدار نشان می دهد ۷۴ درصد از تغییرات در شهر کهنه و ۹۵ درصد از تغییرات در شهرک سیدمرتضی برای ارتقاء زیست پذیری شهری (در ابعاد اقتصادی، اجتماعی، فیزیکی) از پایگاه اجتماعی - اقتصادی ساکنان تأثیر می پذیرد. آماره دوربین واتسون بین ۰ تا ۴ هست. اگر بین باقیمانده ها همبستگی متوالی وجود نداشته باشد، مقدار این آماره باید به ۲ نزدیک باشد. اگر به صفر نزدیک باشد نشان دهنده همبستگی مثبت و اگر به ۴ نزدیک باشد نشان دهنده همبستگی منفی هست. در مجموع اگر این آماره بین ۱/۵ تا ۲/۵ باشد جای نگرانی نیست. مقدار محاسبه شده در این آزمون برابر ۰/۰۷ و برای شهرک سیدمرتضی برابر ۰/۲۴۳ است که نشان دهنده همبستگی مثبت بین پایگاه اجتماعی - اقتصادی و زیست پذیری در محلات مورد مطالعه است. در جدول ۹ مقدار F محاسبه شده در سطح ۰/۹۵ درصد ( $\text{sig} = 0,000$ ) معنی دار بودن دو متغیر را تأیید می کند.

جدول (۹): تحلیل واریانس (ANOVA) بین پایگاه اقتصادی اجتماعی و زیست پذیری شهری

| محل            | منبع تغییرات | مجموع مربعات | درجه آزادی | میانگین مربعات | کمیت F   | سطح معنی داری |
|----------------|--------------|--------------|------------|----------------|----------|---------------|
| شهر کهنه       | اثر رگرسیونی | ۱۰۱/۸۵       | ۱          | ۱۰۱/۸۵         |          |               |
|                | باقیمانده    | ۳۴/۸۱۸       | ۹۸         | ۰/۳۵۵          | ۲۸۶/۶۶۷  | ۰/۰۰۰         |
|                | کل           | ۱۳۶/۶۷       | ۹۹         |                |          |               |
| شهرک سید مرتضی | اثر رگرسیونی | ۱۴۰/۵۱۲      | ۱          | ۱۴۰/۵۱۲        |          |               |
|                | باقیمانده    | ۶/۹۰۲        | ۹۸         | ۰/۰۷           | ۱۹۹۴/۹۶۴ | ۰/۰۰۰         |
|                | کل           | ۱۴۷/۴۱۶      | ۹۹         |                |          |               |

منبع: یافته‌های پژوهش، ۱۳۹۸.

جدول (۱۰): نتایج تحلیل رگرسیونی برای پیش‌بینی زیست‌پذیری با استفاده از متغیر پایگاه اجتماعی-اقتصادی ساکنین

| نام متغیر      | ضرایب غیراستاندارد |              | ضرایب استاندارد | T      | سطح معنی داری |
|----------------|--------------------|--------------|-----------------|--------|---------------|
|                | $\beta$            | خطای $\beta$ |                 |        |               |
| عرض از مبدأ    | -۱/۹۴۴             | ۰/۲۷۶        | -               | -۷/۰۴۸ | ۰/۰۰۰         |
| شهر کهنه       | ۱/۳۷۶              | ۰/۰۸۱        | ۰/۸۶۳           | ۱۶/۹۳۱ | ۰/۰۰۰         |
| عرض از مبدأ    | ۰/۳۴۹              | ۰/۰۷۲        | -               | ۴/۸۳   | ۰/۰۰۰         |
| شهرک سید مرتضی | ۱/۱۸۲              | ۰/۰۲۶        | ۰/۹۷۶           | ۴۴/۶۶۵ | ۰/۰۰۰         |

درباره اهمیت و تأثیر متغیرهای مستقل در پیشگویی معادله رگرسیون می‌بایست از مقادیر بتا (Beta) استفاده کرد. با توجه به اینکه مقادیر بتا استاندارد شده می‌باشند، پس می‌توان درباره تأثیر نسبی متغیرها با استفاده از آن قضاوت کرد. بالا بودن ضریب بتا اهمیت نسبی و تأثیر آن را در پیشگویی متغیر وابسته نشان می‌دهد. در جدول ۱۰ مقدار  $\beta$  نشان می‌دهد به ازای یک واحد تغییر در انحراف معیار پایگاه اقتصادی-اجتماعی، باعث خواهد شد که انحراف معیار شاخص‌های زیست‌پذیری در شهر کهنه به اندازه ۰/۸۶۳ و در شهرک سیدمرتضی به اندازه ۰/۹۷۶ تغییر پیدا کند. بر این اساس می‌توان گفت متغیر پایگاه در شهرک سیدمرتضی نسبت به شهر کهنه تأثیر بالاتری دارد که با توجه به سطح معنی‌داری کمتر از ۰/۰۵ این رابطه به لحاظ آماری معنادار است. با توجه به پیشینه مطالعات انجام شده، نتایج تحقیق فوق با تحقیق زانگ و همکاران (۲۰۱۸) که محیط کالبدی، ژان و همکاران (۲۰۱۸) تأثیر بیشتر شاخص‌های کالبدی و اجتماعی، حیدری و همکاران (۱۳۹۹) و پور احمد و همکاران (۱۳۹۹) در وضع مطلوب عوامل اجتماعی، جعفری و همکاران (۱۳۹۳) در پایین بودن هر سه بعد زیست‌پذیری همسو با تحلیل‌های صورت گرفته برای شهر کهنه می‌باشد. ولی تحقیقات ولکار سلاگیر و موریس (۲۰۱۸)، احدنژاد و همکاران (۱۳۹۸)، علی‌اکبری و اکبری (۱۳۹۶) و حسن زاده و عبدالمهی (۱۳۹۵) در تأثیر بیشتر شاخص‌های اقتصادی در زیست‌پذیری بالاخص در دسترسی به شغل و درآمد و پایگاه اجتماعی با محله سیدمرتضی همسو می‌باشد.

## بحث و نتیجه‌گیری

محلات قدیمی و فرسوده یکی از مهم‌ترین معضلات شهرنشینی امروز محسوب می‌شود، این بافت‌ها یا هسته‌های قدیمی شهرها بوده و به مرور زمان دچار فرسودگی و عدم کارایی شده‌اند و یا در دوران معاصر بدون رعایت ضوابط و مقررات معماری و شهرسازی شکل گرفته و از این رو اکنون با مسائل و مشکلات بسیاری از لحاظ کالبدی، اجتماعی، اقتصادی مواجه هستند. تنزل شاخصه‌های کیفی در فضاهای شهری این محلات یکی از انبوه معضلاتی است که این پهنه‌های شهری با آن دست به‌گریبان‌اند و از آنجا که فضاهای شهری، اوج تجلی مکانی حیات شهری و حضور شهروندان را به نمایش می‌گذارند، اثر متقابل تنزل کیفیت

فضاهای شهری بر تنزل زیست‌پذیری شهری، عمق و ابعاد این معضل در محلات قدیمی و فرسوده را روشن‌تر می‌سازد. در پژوهش حاضر نیز به بررسی تطبیقی محلات نوساز و قدیمی و سطح رضایت ساکنین این محلات پرداخته شد. نتایج استفاده از آزمون تی تک نمونه‌ای برای شاخص‌های فیزیکی نشان می‌دهد که در شهر کهنه در شهر کهنه گویه‌های نفوذپذیری، سرزندگی، هزینه مسکن، کیفیت مسکن و رضایت از فضای سبز پایین‌تر از معیار میانگین کیفیت و گویه‌های دسترسی به پارکینگ و رضایت از حمل‌ونقل عمومی بالاتر از معیار میانگین کیفیت قرار دارند. در شهرک سید مرتضی گویه‌های هزینه مسکن، کیفیت مسکن، دسترسی به پارکینگ، دسترسی محله و پاکیزگی محیط بالاتر از معیار میانگین کیفیت قرار دارند. در شاخص‌های اجتماعی، بیشترین رضایت‌مندی در شهرک سیدمرتضی از گویه کم بودن سرقت و دزدی در محل، میزان تصادفات و در رده‌های بعدی شاخص‌های سلامت و امنیت فردی وجود دارد. در حالی که به جز گویه مشارکت، در محله شهر کهنه، و تا حدی از روابط همسایگی و میزان تصادفات در محل، از بقیه گویه‌ها رضایت چندانی وجود ندارد. می‌توان گفت در محله سید مرتضی ساکنین از شاخص اجتماعی رضایت دارند. بررسی شاخص‌های اقتصادی نیز نشان می‌دهد که بیشترین رضایت‌مندی در شهرک سیدمرتضی، از امکانات بهداشتی و در رتبه بعدی از درآمد و شغل هست در حالی که بیشترین نارضایتی از امکانات رفاهی و بعد امکانات بهداشتی و دسترسی به مراکز خرید قرار دارد. بررسی وضعیت رضایت‌مندی از شاخص‌های زیست‌پذیری حاکی از نارضایتی ساکنین شهر کهنه در ابعاد اجتماعی، اقتصادی و زیست‌محیطی و رضایت ساکنین شهرک سیدمرتضی در تمامی ابعاد است که در شهرک سیدمرتضی رضایت از شاخص‌های فیزیکی نسبت به بقیه شاخص‌ها رقم پایینی دارد. تحلیل رگرسیون رابطه پایگاه اجتماعی- اقتصادی شهروندان (تحصیلات و درآمد) و زیست‌پذیری شهری (شاخص اقتصادی، شاخص اجتماعی و شاخص فیزیکی) در محلات مورد مطالعه نشان می‌دهد ۷۴ درصد از تغییرات در شهر کهنه و ۹۵ درصد از تغییرات در شهرک سیدمرتضی در رضایت‌مندی از شاخص‌های زیست‌پذیری شهری (در ابعاد اقتصادی، اجتماعی، فیزیکی) از پایگاه اجتماعی- اقتصادی ساکنان تأثیر می‌پذیرد. مقدار محاسبه‌شده توسط آماره دوربین واتسون برای شهر کهنه برابر ۰/۰۷ و برای شهرک سیدمرتضی برابر ۰/۲۴۳ است که نشان‌دهنده همبستگی مثبت بین پایگاه اجتماعی- اقتصادی و زیست‌پذیری در محلات مورد مطالعه است. به ازای یک واحد تغییر در انحراف معیار پایگاه اقتصادی- اجتماعی، باعث خواهد شد که انحراف معیار شاخص‌های زیست‌پذیری در شهر کهنه به اندازه ۰/۸۶۳ و در شهرک سیدمرتضی به اندازه ۰/۹۷۶ تغییر پیدا کند. بر این اساس می‌توان گفت متغیر پایگاه در شهرک سیدمرتضی نسبت به شهر کهنه تأثیر بالاتری دارد. به ازای یک واحد تغییر در انحراف معیار پایگاه اقتصادی- اجتماعی، باعث خواهد شد که انحراف معیار شاخص‌های زیست‌پذیری در شهر کهنه به اندازه ۰/۸۶۳ و در شهرک سیدمرتضی به اندازه ۰/۹۷۶ تغییر پیدا کند. بر این اساس می‌توان گفت متغیر پایگاه در شهرک سیدمرتضی نسبت به شهر کهنه تأثیر بالاتری دارد. بنابراین با توجه به موارد فوق می‌توان چنین نتیجه گرفت که رضایت‌مندی از شاخص‌های زیست‌پذیری شهری در ابعاد مختلف آن در محلات جدید و نوساز بیشتر از محلات قدیمی است. هرچه پایگاه اجتماعی و اقتصادی ساکنین محله بالاتر باشد، تأثیر مثبتی در رضایت‌مندی از این شاخص‌ها به وجود می‌آید.

## راهکارها

جهت بهبود شاخص زیست‌پذیری راهکارهای زیر ارائه می‌گردد.

- ساماندهی معابر در سطح محلات شهری با هدف افزایش نفوذپذیری محله در محله‌های شهر کهنه و شهرک سیدمرتضی
- نورپردازی فضاها، ایجاد فضاهای سبز و تقویت امکانات پارکهای شهری موجود در هر دو محله
- ایجاد فضاهایی جهت برگزاری جشن‌های خیابانی و نمایشگاه‌های فصلی و فراهم کردن شرایط لازم و ایجاد محله‌ی سرزنده
- کالبدی و نورپردازی جهت از بین بردن محل‌های مستعد بزهکاری در محله شهر کهنه

- احیاء، بهسازی و نوسازی در چارچوب نظام هماهنگ با اولویت‌بخشی به سیاست توسعه درونی در محله شهر کهنه
- استفاده از ظرفیت اماکن ارتباطی و اجتماعی و فرهنگی جهت تقویت انسجام اجتماعی و حس تعلق به محل در هر دو محله

## منابع

- آسیابانی‌پور، الهام، پناهی، علی، احمدزاده، حسن (۱۳۹۹)، تاثیر فاکتورهای زیست‌پذیری شهری بوضع موجود با استفاده از مدل‌سازی معادلات ساختاری باروش حداقل مربعات جزئی (مطالعه موردی: مناطق دهگانه کلانشهر تبریز)، نشریه علمی جغرافیا و برنامه‌ریزی، سال ۲۴، شماره ۷۳، صص ۴۶-۲۳.
- احدنژاد روشتی، محسن، سجادی، ژیلا، یاری قلی، وحید (۱۳۹۸)، تحلیل و ارزیابی شاخص‌های زیست‌پذیری در نواحی شهری مطالعه موردی: نواحی ۲۳ گانه شهر زنجان، فصلنامه برنامه‌ریزی منطقه‌ای، سال ۹، شماره پیاپی ۳۴، صص ۱۴۸-۱۳۱
- اکبری، مجید، بوستان احمدی، وحید، موسوی، سید چمران، حاجی‌پور، نازنین (۱۳۹۷)، ارزیابی وضعیت زیست‌پذیری مناطق کلان‌شهر شیراز از منظر شهروندان، فصلنامه برنامه‌ریزی رفاه و توسعه اجتماعی، دوره ۱۰، شماره ۳۷، صص ۱۵۴-۱۲۴
- امانپور، سعید (۱۳۹۸)، شناخت و تحلیل تفاوت زیست‌پذیری روستاهای پیرامون شهری ایذه، علوم و تکنولوژی محیط زیست، دوره ۲۱، شماره ۸، صص ۱۷۳-۱۵۹
- اصغری زمانی، اکبر و مصطفایی، هیرش (۱۳۹۸)، سنجش و پهنه‌بندی کیفیت محیط مناطق شهری در بافت میانی مناطق شهری، با استفاده از مدل AHP و شاخص همپوشانی وزنی، مطالعه موردی بافت میانی شهر تبریز، نشریه علمی جغرافیا و برنامه‌ریزی، سال ۲۳، شماره ۶۹، صص ۱۷-۱
- ایراندوست، کیومرث، عیسی‌لو، علی‌اصغر، شاهمرادی، بهزاد (۱۳۹۴)، شاخص زیست‌پذیری در محیط‌های شهری (مطالعه موردی: بخش مرکزی شهر مقدس قم)، اقتصاد و مدیریت شهری، سال ۴، شماره ۱۳، صص ۱۱۸-۱۰۱.
- بندرآباد، علیرضا (۱۳۹۰)، شهر زیست‌پذیر از مبانی تا مفاهیم، انتشارات آذرخش، تهران.
- بندرآباد، علیرضا (۱۳۹۹)، تحلیل تطبیقی تأثیر شکل شهر بر مؤلفه‌های محیطی زیست‌پذیری در مناطق منتخب شهر تهران، مجله معماری و شهر پایدار، سال ۸، شماره ۱، صص ۱۶۴-۱۵۱
- پوراحمد، احمد، دربان آستانه، علیرضا، زنگنه شهرکی، سعید، پور قربان، شیوا (۱۳۹۹)، ارزیابی و تحلیل عوامل مؤثر بر زیست‌پذیری شهری جزیره کیش، پژوهش‌های جغرافیای برنامه‌ریزی شهری، دوره ۸، شماره ۱، صص ۲۲-۱
- جعفری اسدآبادی، حمزه، ساسان پور، فرزانه و سیمین تولایی (۱۳۹۳)، قابلیت زیست‌پذیری شهرها در راستای توسعه پایدار شهری (مورد مطالعه: کلان‌شهر تهران)، فصلنامه علمی-پژوهشی و بین‌المللی انجمن جغرافیای ایران، دوره جدید، سال دوازدهم، شماره ۴۲، صص ۱۵۷-۱۲۹
- جهانی، مریم، پرویزی، رضا، دانش شکیب، مریم (۱۳۹۷)، سنجش میزان زیست‌پذیری در محله سردار جنگل لاهیجان، سومین کنفرانس بین‌المللی عمران، معماری و طراحی شهری، تبریز، دبیرخانه دایمی کنفرانس
- حاتمی نژاد، حسین، حمیدی، اکبر، محمدی کاظم آبادی، لیلا (۱۳۹۶)، سنجش میزان رضایت‌مندی ساکنان از کیفیت محیط شهری در بافت‌های فرسوده پس از فرآیند نوسازی (مطالعه موردی: محلات اسدی و صفا-منطقه ۱۳ تهران)، پژوهش‌های دانش زمین، سال هشتم، شماره ۳۱، صفحات ۲۷-۱۵
- حیبی، داود (۱۳۹۲)، بررسی عوامل مؤثر بر افول حس سرزندگی و زیست‌پذیری در بافت‌های تاریخی و فرسوده (مطالعه موردی: محله سنگ سیاه شیراز)، فصلنامه مطالعات شهر ایرانی اسلامی، شماره ۱۴، صص ۸۰-۷۵
- حسن‌زاده، مرتضی، عبدالهی، علی‌اصغر (۱۳۹۵)، شناسایی و اولویت‌بندی شاخص‌های سازنده برنامه‌ریزی شهری در زیست‌پذیری شهری مناطق چهارگانه شهر کرمان، نشریه مطالعات نواحی شهری دانشگاه شهید باهنر کرمان، سال سوم، شماره ۴، صص ۱۲۳-۱۰۳.



حیدری، محمدتقی، انیارلو، علیرضا، رحمانی، مریم، طهماسبی مقدم، حسین (۱۳۹۹)، پایش زیست‌پذیری اجتماعی در مناطق فرسوده شهر با رویکرد آینده‌پژوهی (مطالعه موردی؛ بافت فرسوده بخش مرکزی شهر زنجان)، نشریه علمی جغرافیا و برنامه‌ریزی، سال ۲۴، شماره ۷۳، صص ۱۵۵-۱۲۱.

خراسانی، محمدامین و رضوانی، محمدرضا (۱۳۹۲)، سنجش و ارزیابی مؤلفه‌های زیست‌پذیری در سکونتگاه‌های روستایی پیرامون شهری (بررسی موردی: شهرستان ورامین)، فصلنامه توسعه روستایی، دوره ۵، شماره ۱، صص ۸۹-۱۱۰.

رهنما، محمد رحیم، قنبری، محمد، محمدی حمیدی، سمیه، حسینی، سید مصطفی (۱۳۹۸)، ارزیابی و سنجش زیست‌پذیری شهری در کلان‌شهر اهواز، فصلنامه شهر پایدار، دوره ۲، شماره ۲، صص ۱۷-۱.

ساسان پور، فرزانه (۱۳۹۶)، ناگفته‌هایی چند از مفهوم زیست‌پذیری، آبادی، شماره ۷۶-۷۵، صص ۸۷-۷۵.

ساسان پور، فرزانه، علیزاده، سارا، اعرابی مقدم، حوریه (۱۳۹۷)، قابلیت‌سنجی زیست‌پذیری مناطق شهری ارومیه، نشریه تحقیقات کاربردی علوم جغرافیایی، سال هجدهم، شماره ۴۸، صص ۲۵۸-۲۴۱.

سلیمانی مهرنجانی، محمد. تولایی، سیمین. رفیعیان، مجتبی و زنگانه، احمد (۱۳۹۵)، زیست‌پذیری شهری: مفهوم، اصول، ابعاد و شاخص‌ها، پژوهش‌های جغرافیای برنامه‌ریزی شهری، دوره ۴، شماره ۱، صص ۵۰-۲۷.

شماعی، علی، پوراحمد، احمد (۱۳۸۴)، بهسازی و نوسازی شهری از دیدگاه علم جغرافیا، تهران: انتشارات دانشگاه تهران.

علی‌اکبری، اسماعیل و اکبری، مجید (۱۳۹۶)، مدل‌سازی ساختاری-تفسیری عوامل مؤثر بر زیست‌پذیری کلان‌شهر تهران، فصلنامه برنامه‌ریزی و آمایش فضا، دوره بیست و یکم، شماره ۱، صص ۳۱-۱.

عیسی‌لو، علی‌اصغر، بیات، مصطفی، بهرامی، عبدالعلی (۱۳۹۳)، انگاره زیست‌پذیری رهیافتی نوین جهت ارتقای کیفیت زندگی در جوامع روستایی (مطالعه موردی: شهرستان قم، بخش کهک)، مسکن و محیط روستا، دوره ۳۳، شماره ۱۴۶، صص ۱۰۷-۱۲۰.

محمدی ده چشمه، پژمان (۱۳۹۹)، بررسی وضعیت شاخص‌های زیست‌پذیری شهری در شهرکرد بر مبنای جایگاه مدیریت شهری، تحقیقات کاربردی علوم جغرافیایی، دوره ۲۰، شماره ۸۷، صص ۲۰۵-۲۲۲.

Al-Thani, S. K., Amato, A., Koç, M., & Al-Ghamdi, S. G. (2019), Urban Sustainability and Livability: An Analysis of Doha's Urban-form and Possible Mitigation Strategies, Sustainability, MDPI, Open Access Journal, 11(3), 1-25.

Gilderbloom, J. & Brazley, P. (2005), HOPE VI: A Study of Housing and Neighborhood Satisfaction. Louisville: University of Louisville.

Larice, Michael.(2005), Great Neiborhoods: The Livability and morphology of High density neighborhoods in Urban North America, University of California, Berkeley

Ling Ooi, G., Yuen, B. (2009), World Cities: Achieving Live ability And Vibrancy, World Scientific: Singapore, 336 pages

Marans, Robert W. (2015), Quality of urban life & environmental sustainability studies: Future linkage opportunities, Habitat International, Volume 45, Part 1, Pages 47-52.

Merrim-Webster (2013), Livability, <https://www.merriam-webster.com/>

National Association of Regional Councils(NARC). (2003), U.S.Department of Transportat

Pacione, Michael (2014), Urban Problems (Routledge Revivals): An Applied Urban Analysis, Routledge, London and New York, 195 pages

Radcliff, Benjamin (2001), Politics, Markets and Life Satisfaction: The Political Economy of Human Happiness, American Political Science Review, Vol 95, No 4, pp 939-955.

Song. Yu (2011), "A Livable City Study in China Using Structural Equation Models, Thesis submitted in Statistics, Department of Statistics, Uppsala University, available in diva-portal.org

Sores, A. and Peto. K., (2015), Measuring of Subjective Quality of Life, Procedia Economics and Finance, Vol.32, No.15, pp.809-816.

Van Kamp, I., Leidelmeijer, K., Marsman, G., & D. Hollander, (2003), "Urban Environmental Quality and Human Well-being: Towards a Conceptual Framework and Demarcation of Concepts; a Literature Study", Landscape and Urban Planning", pp 5-18.

Valcárcel-Aguiar, B., Murias, P. (2018), Evaluation and management of urban livability: A goal programming based composite indicator. Soc. Indic. Available / online: <https://link.springer.com/article/10.1007/s11205-018-1861-z>.

Valcárcel-Aguiar, B., Murias, P., Rodríguez-González, D. (2019), Sustainable Urban Livability: A Practical Proposal Based on a Composite Indicator, Sustainability, Vol. 11, No. 86, pp1-18.

Zainal, N, Kaur, G, Aisah Ahmad, N. and Khalili, J., (2012), Housing Conditions and Quality of Life of the Urban Poor in Malaysia, Procedia-Social and Behavioral Sciences, No. 50, Pp. 827–838

Zhan, D., Kwan, M. P., Zhang, W., Fan, J., Yu, J., & Dang, Y., (2018), Assessment and determinants of satisfaction with urban livability in China Cities, Vol. 79, PP. 92-101.