

Study the Social Instability in Informal Settlements based on the Challenges of Sustainable Urban Development (Case Study: 2nd District in Tehran Farahzad Neighborhood)

Mohammad Sadegh Taher Tolou Del, Associate Professor, Department of Architecture and Urban Design, Shahid Rajaei Teacher Training University, Tehran, Iran

Marzieh Zare, MA., Department of Architecture and Urban Design, Shahid Rajaei Teacher Training University, Tehran, Iran

Seyedeh Ashraf Sadat, PhD student, Department of Architecture and Urban Design, Shahid Rajaei Teacher Training University, Tehran, Iran (Corresponding Author)
a.sadat@sru.ac.ir

Abstract:

The research method was analytic-survey based on observation and using a questionnaire tool. The sample size of 130 households was selected by simple random sampling method. The validity of the tool has been verified according to the opinion of the experts and management experts and behavioral sciences. The reliability of this tool was obtained using Cronbach's alpha method higher than 0.7. According to experts, with the help of factors such as physical, social, economic and environmental factors can improve informal housing. The amount of each of these components in order; The socio-cultural component is 34.10%, the economic component is 29.55%, the physical component is 27.25% and the environmental component is 9.10%. Much of informal settlements Farahzad neighborhood, is due to migration for a better life. The margin of the neighborhood is characterized by dissatisfaction and lack of social citizenship. As a result, improving the housing situation and social and cultural infrastructure is one of the most important priorities in improving the situation in the Farahzad neighborhood. The main feature of the urban sustainability development approach can be explained based on the theory of social change. This perspective looks more towards the socioeconomic and cultural construction of the urban community, rather than looking outside the community to root out the causes of injuries and social instability in order to find out the causes of social injuries and instabilities.

Keywords: Social Instability, Informal Settlements, Social Stability, Sustainable Development, Farahzad Neighborhood

بررسی چالش ناپایداری اجتماعی در اسکان غیررسمی مبتنی بر شاخص‌های توسعه پایدار شهری (مطالعه موردی: منطقه ۲ تهران محله فرحزاد)^۱

محمدصادق طاهرطلوع دل، دانشیار، گروه معماری، دانشکده مهندسی معماری و شهرسازی، دانشگاه تربیت دبیر شهید رجایی، تهران، ایران

مرضیه زارع، کارشناسی ارشد معماری، دانشکده مهندسی معماری و شهرسازی، دانشگاه تربیت دبیر شهید رجایی، تهران، ایران

سیده اشرف سادات*، دانشجوی دکتری، رشته معماری، دانشکده مهندسی معماری و شهرسازی، دانشگاه تربیت دبیر شهید رجایی، تهران، ایران

مقاله پژوهشی

تاریخ دریافت: ۱۳۹۹/۱۲/۲۰ تاریخ پذیرش: ۱۴۰۰/۲/۲۲

چکیده

هدف این پژوهش، شناسایی علل و پیامدهای اجتماعی اسکان غیررسمی ناحیه ۹ منطقه ۲ شهرداری تهران محله فرحزاد براساس شاخص‌های توسعه پایدار شهری است. روش تحقیق این پژوهش از نوع تحلیلی-پیمایشی با استفاده از مشاهده و استفاده از ابزار پرسشنامه است، حجم نمونه ۱۳۰ نفر از خانوارها به شیوه نمونه‌گیری تصادفی ساده انتخاب گردید. روایی ابزار با توجه به نظر صاحب نظران و متخصصین مدیریت و علوم رفتاری مورد تأیید و بررسی قرار گرفته است. میزان پایایی این ابزار با استفاده از روش آلفای کرونباخ بالای ۰/۷ به دست آمده است. تحلیل و استخراج داده‌ها از طریق نرم‌افزار SPSS و همچنین براساس نظرات متخصصین به کمک عواملی همچون، عوامل کالبدی، اجتماعی، اقتصادی و محیطی می‌تواند باعث بهبود اسکان غیررسمی می‌گردد. که میزان هر یک از این مؤلفه‌ها به ترتیب؛ مؤلفه‌ی اجتماعی- فرهنگی ۳۴/۱۰٪، مؤلفه اقتصادی به میزان ۲۹/۵۵٪، مؤلفه کالبدی ۲۷/۲۵٪ و مؤلفه‌ی زیست‌محیطی ۹/۱۰٪ اهمیت توجه دارند. براساس یافته‌های این پژوهش؛ بخش عمده اسکان غیررسمی محله فرحزاد، ناشی از مهاجرت برای دستیابی به زندگی بهتر است. حاشیه‌نشینان این محله از عدم رضایت و عدم تعلق اجتماعی شهروندی مواجه هستند. در نتیجه بهبود وضعیت اسکان و زیرساخت اجتماعی و فرهنگی از مهم‌ترین اولویت بهبود وضعیت در محله فرحزاد می‌باشد. ویژگی اصلی رویکرد توسعه پایدار شهری را می‌توان براساس نظریه تغییر اجتماعی تبیین نمود. این دیدگاه برای ریشه‌یابی آسیب‌های شهری به جای نگاه از بیرون به جامعه برای یافتن علل بروز آسیب‌ها و ناپایداری‌های اجتماعی، بیشتر به درون و ساخت اجتماعی- اقتصادی و فرهنگی جامعه شهری نگاه می‌کنند.

کلمات کلیدی: ناپایداری اجتماعی، اسکان غیررسمی، پایداری اجتماعی، توسعه پایدار، محله فرحزاد

نویسنده مسئول: سیده اشرف سادات*، دانشجوی دکتری، رشته معماری، دانشکده مهندسی معماری و شهرسازی، دانشگاه تربیت دبیر شهید رجایی، تهران، ایران،

a.sadat@sru.ac.ir

۱. مقاله حاضر از پایان نامه مقطع کارشناسی ارشد مهندسی معماری با عنوان "طراحی مسکن اجتماعی ارزان قیمت پایدار با رویکرد همسازگاری اجتماعی" نمونه موردی منطقه ۲ شهرداری تهران، فرحزاد «استخراج شده است.

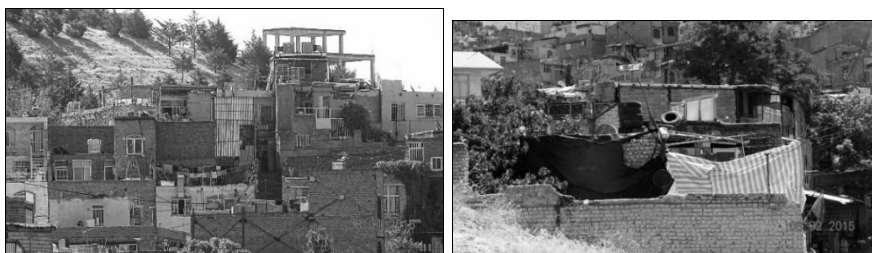
۱- مقدمه

امروزه یکی از مهم‌ترین چالش‌های پیش روی مدیران شهری اسکان غیررسمی است به گونه‌ای که در بسیاری از نقاط دنیا شاهد آن هستیم. در ایران نیز از دهه ۱۳۲۰ شاهد شکل‌گیری این پدیده بوده‌ایم اما این پدیده در دهه ۱۳۵۰ رشد فزاینده‌ای به خود گرفت که از جمله دلایل اصلی آن اصلاحات ارضی بوده که عامل مهاجرت گسترده روستاییان به شهر شد (حاتمی‌نژاد و همکاران، ۱۳۹۷: ۷۳-۸۶). شهرها به عنوان متراکم‌ترین و بزرگ‌ترین سکونتگاه‌های انسانی دربرگیرنده طیف وسیعی از فعالیت‌های بشری هستند که بعد از دوره انقلاب صنعتی به طور بی‌سابقه‌ای در معرض تغییرات گسترده در محیط فیزیکی و به تبع آن در ساختار اجتماعی قرار گرفته است (Beumer, 2010: 1-2). سکونتگاه‌های غیررسمی معلول شهرنشینی مدرن و گفتمان پیشرفت در عصر روشنگری است. این نوع سکونتگاه‌ها با ابعاد مختلف خود، نمایشی فضایی-کالبدی از اجتماع‌پذیری غیراجتماعی افراد و گروه‌هاست (پیری و رضاییان، ۱۳۹۳: ۷۲-۶۳). اسکان غیررسمی پدیده‌ای است از پیامدهای نامطلوب شهرنشینی در جهان معاصر، که به ویژه در نتیجه صنعتی شدن شتابان و نابرابری‌های منطقه‌ای شکل گرفته و به دلیل محرومیت و عدم برخورداری سکونتگاه‌های غیررسمی از تسهیلات زندگی شهری در قیاس با دیگر نواحی شهری، آن‌ها را کانون مسائل و مشکلات حاد شهری و ضد توسعه پایدار انسانی نموده است (حکمت‌نیا، ۱۳۹۹: ۱۵۱). اسکان غیررسمی و گسترش آن در دهه گذشته آسیب‌های بسیار جدی به بافت‌های اجتماعی، اقتصادی و فرهنگی بسیاری از شهرها وارد کرده است. امروزه بسیاری از شهرهای کشورهای در حال توسعه با مسایل و مشکلات مشابهی چون رشد شتابان جمعیت معضل اشتغال و گسترش بخش غیررسمی و محله‌های فقیرنشین و ناپایداری شهری در زمینه‌های اجتماعی، اقتصادی و محیطی و... مواجه‌اند که این مسائل تأثیر عوامل محلی، منطقه‌ای و ملی قالب‌های متفاوتی به خود گرفته‌اند (اسلامی راد و همکاران، ۱۳۸۸: ۱) سکونتگاه‌های غیررسمی در درون خود به بار تولید آسیب‌های اجتماعی می‌پردازند. انطباق و سازگاری در این سکونتگاه‌ها بسیار پایین است و مردمی که از فرهنگ‌های متفاوت و نگرش‌های متفاوت مجبور به زندگی در حاشیه شهرهای بزرگ شده‌اند، اغلب نه با تفاهم بلکه با تخاصم در کنار یکدیگر زندگی می‌کنند و طبیعی است که آن‌ها احساس امنیت را تجربه نمی‌کنند (نیک طبع، ۱۳۹۰: ۱). اجتماعی هدف از این پژوهش بررسی و تحلیل چالش ناپایداری‌های اجتماعی در اسکان غیررسمی براساس شاخص‌های توسعه پایدار شهری به‌طور اختصاصی در ناحیه ۹ منطقه ۲ شهرداری تهران؛ محله فرحزاد است.

۲- مبانی نظری تحقیق

۲-۱- اسکان غیررسمی

سکونتگاه‌های غیررسمی اغلب با تصرف زمین غیر و بدون اخذ مجوزهای قانونی ایجاد می‌شود. الگوی واحدی برای چگونگی شکل‌گیری این اجتماعات نمی‌توان ارائه داد، معمولاً به شکل «تهاجم سازمان‌یافته»، «تصرف خزننده» و «باز تقسیم زمین فاقد مجوز» شکل می‌گیرد (کمانرودی کجوری، ۱۳۹۸: ۱). زندگی حاشیه‌ای و مشغول شدن به شغل‌های حاشیه‌ای، باعث ایجاد سرنوشتی حاشیه‌ای می‌گردد (خانباشی، ۱۳۹۰). سکونتگاه‌های غیررسمی نماد کالبدی فقر در میان فضاها شهری است (نصیری، ۱۳۹۳: ۱۶۸-۱۵۳). شکل‌گیری سکونتگاه‌های غیررسمی پدیده‌ای است که در نتیجه‌ی جریان شهرنشینی شتابان دهه‌های اخیر و به دنبال مهاجرت لجام گسیخته‌ی روستایی در بیشتر کشورهای جهان، به ویژه کشورهای جهان سوم پدیدار گشته است (حیدری، ۱۳۹۴: ۱۲). سکونتگاه‌های غیررسمی به مثابه‌ی یکی از پیامدها و ویژگی‌های بارز شهرنشینی معاصر در کشورهای در حال توسعه و از جمله ایران بوده‌اند (سجادی و واحدی یگانه، ۱۳۹۷: ۹۴-۷۵). در تصویر ۱ شرایط اسکان غیررسمی در محله فرحزاد نشان داده شده است.



تصویر (۱): وضعیت اسکان در ناحیه ۹ منطقه ۲ شهرداری تهران محله فرحزاد (نگارندگان)

۲-۲- مخاطرات اجتماعی و انسانی در حاشیه‌نشینی و اسکان غیررسمی

حاشیه‌نشینی و اسکان غیررسمی پدیده‌ای است که به دنبال تحولات ساختاری و بروز مسائل و مشکلات اقتصادی-اجتماعی، مانند جریان سریع شهرنشینی و مهاجرت‌های لجام گسیخته در بیشتر کشورهای جهان، به ویژه کشورهای جهان سوم پدیدار شده است. با توجه به حجم و روند رو به افزایش این گونه سکونتگاه‌ها، رهیافت‌های مختلفی برای حل مسئله حاشیه‌نشینی ارائه شده است. یکی از این رهیافت‌ها توانمندسازی، پذیرفتن حقوق شهروندی این ساکنان و حرکت به سوی مشارکت مردمی است (کیانی سلمی و همکاران، ۱۳۹۹: ۱۹۲-۱۶۱).

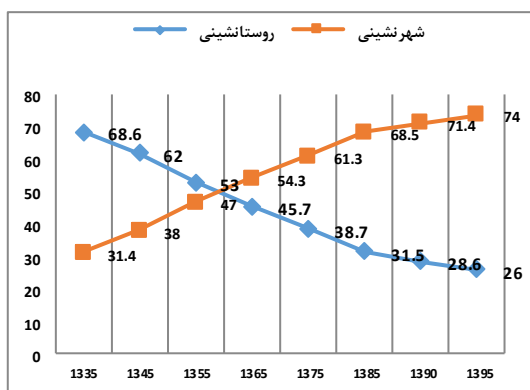
حاشیه‌نشینی به معنای اعم شامل تمام کسانی است که در محدوده اقتصادی شهر ساکن هستند، ولی جذب اقتصاد شهری نشده‌اند و شکلی از نحوه زیست را سامان داده‌اند که نه شهرنشین‌اند و نه روستائین، در واقع یک قطب جدید و نوظهوری را ایجاد کرده‌اند. از خدمات، امکانات، تسهیلات رفاهی و زیربنایی محروم مانده‌اند و به لحاظ اینکه خصوصیات و سبک زندگی آن‌ها چالش‌برانگیز است (نظریان و همکاران، ۱۳۹۵: ۱۱۵).

در تحلیل پویای اجتماعی جامعه شهری ایران طی دهه‌های اخیر، بررسی نقش مهاجرت در زمینه‌سازی برای پیدایش ناپایداری - اجتماعی اهمیت فراوانی دارد. مهاجرت روستا- شهری در کشور، همواره با آسیب‌هایی در شهرها همراه بوده که مهم‌ترین آن‌ها عبارتند از:

(۱) آلودگی‌نشینی و حاشیه‌نشینی در شهرها (اسکان غیررسمی)؛

(۲) ایجاد ناهمگونی در بافت اجتماعی و فرهنگی جامعه شهری هم‌زمان با روستایی شدن شهرها.

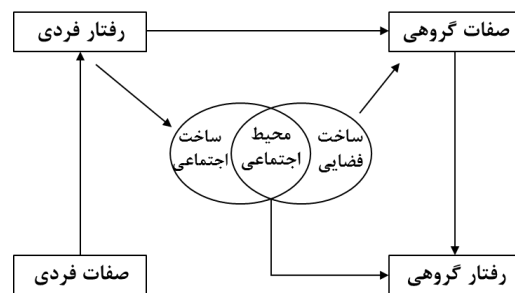
سکونتگاه‌های غیررسمی، سکونتگاه‌های خودرو و خودانگیزه با حداقل و ناچیزترین امکانات هستند که با وضعیتی اسف‌بار در گوشه و کنار شهرها شکل گرفته‌اند و به روند گسترش روزافزون خود ادامه می‌دهند. قطعاً یکی از وجوه بارز این وضعیت اسف‌بار، کالبد نامناسب و فقر اجتماعی و اقتصادی ساکنان این سکونتگاه‌ها است. لذا تعدیل وضعیت نامناسب و توانمندسازی این مناطق، آگاهی از وضعیت گذشته و حال این سکونتگاه‌ها یکی از ضروریات است (عقبایی و همکاران، ۱۳۹۹: ۱۸۶).



نمودار (۱): روند شهرنشینی و روستائینشیینی در کشور طی سال‌های ۱۳۳۵-۱۳۹۵ (مرکز آمار ایران)

ویژگی‌های حاشیه‌نشینان در کشورمان که به ناپایداری اجتماعی هرچه بیشتر شهرها دامن زده است عبارتند از:

- ۱) مسکن‌سازی شتاب‌زده، توسط استفاده‌کنندگان به سبب نداشتن پروانه ساخت و محیطی با کیفیت پایین زندگی و کمبود شدید خدمات و زیربنای شهری (وزارت مسکن و شهرسازی، ۱۳۸۲).
- ۲) پیوستگی عملکردی و گسست اقتصادی، اجتماعی، فرهنگی و کالبدی با شهر اصلی؛
- ۳) منشأ فرهنگی روستایی با سطح سواد و آموزش پایین و بیکاری، بدکاری و ناکاری؛
- ۴) ترکیب جمعیتی جوان با ضریب آسیب‌پذیری بالا و بعد خانوار، تراکم در واحد مسکونی و رشد فراوان جمعیت؛
- ۵) فقر مادی و فرهنگی و در نتیجه گوشه‌گیری و انزوا.
- ۶) از مهم‌ترین پیامدهای حاشیه‌نشینی در شهرهای کشور جدایی‌گزینی اجتماعی^۱ است که در این حالت حاشیه‌نشینان در محله‌هایی به‌طور خودجوش (متناسب با اشتراکات) ساکن و الگوی دینامیک ناموزونی را بر توسعه شهرها و اشغال زمین تحمیل کرده‌اند. از جمله شهرهایی که به تأثیر از رشد برون‌زای جمعیت گرفتار الگوی توسعه فیزیکی ناخواسته‌اند، می‌توان به شهرهای تهران، اهواز، مشهد و تبریز اشاره کرد (محمدی ده‌چشمه، ۱۳۹۱).



نمودار (۲): نحوه پذیرش محیط اجتماعی (نگارندگان)

۲-۳- توسعه پایداری اجتماعی

منظور از پایداری اجتماعی همبستگی و اصل یکپارچگی اجتماعی، کار و درآمد مناسب، اکوسیستم باثبات، در دسترس بودن مسکن مناسب، شأن شهروندی و مشارکت در امور شهر، امنیت و رفاه، برابری و تعادل در داشتن مکان، دسترسی به امکانات و خدمات مورد نیاز و... است. پایداری اجتماعی متشکل از اولویت‌های زیر است:

- ۱) نیازهای اساسی به غذا، سرپناه، آموزش، شغل، درآمد و همه شرایط زندگی؛
- ۲) عدالت‌خواهی و مساوات‌طلبی؛
- ۳) افزایش رفاه فیزیکی، ذهنی و اجتماعی؛
- ۴) حفظ میراث فرهنگی و زیستی؛
- ۵) مردم‌سالاری و مشارکت‌پذیری (شکوئی و کاظمی محمدی، ۱۳۸۱). امروزه در سکونتگاه‌های غیررسمی شاهد هستیم که سردرگمی اجتماعی و کم بودن تعاملات اجتماعی از ویژگی‌های عمده شخصیتی ساکنان آنها است (علیتاجر و همکاران، ۱۳۹۵: ۶۱-۸۲).

پدیده اسکان غیررسمی به عنوان یک مسئله ساختاری-کارکردی در عرصه مدیریت شهری به ویژه در کشورهای در حال توسعه مطرح است. با توجه به علل متعدد اقتصادی، اجتماعی و کالبدی-فضایی در ایجاد این مشکل، برخی بر عوامل اجتماعی به عنوان ظرفیت‌سازی و توانمندسازی محلات تأکید می‌کنند (کلانتری و همکاران، ۱۳۹۷).

بی‌عدالتی در نحوه توزیع اعتبارات و تسهیلات تأثیر جبران‌ناپذیری بر ساختار و ماهیت شهرها می‌گذارد. این امر بر نابرابری و عدم تعادل فضایی شهرها و گستره فقر شهری و شکل‌گیری سکونتگاه‌های غیررسمی دامن می‌زند (قاسمی سیانی و حقی، ۱۳۹۵).

عمده شاخص‌های کمی توسعه اجتماعی که قابل اندازه‌گیری می‌باشند از این قرار است:



نمودار (۳): شاخص‌های کمی توسعه اجتماعی محله فرحزاد (نگارندگان)

۳-۲-۱- سرمایه اجتماعی در توسعه پایدار شهری

سرمایه اجتماعی به‌عنوان یکی از پرکاربردترین عناصر در بعد اجتماعی ظرفیت شناخته می‌شود (De Vita et al, 2001). این سرمایه متشکل از قابلیت شبکه‌های اجتماعی و میزان اعتماد سیال در این اتصالات است که به عنوان استعدادی پنهان، قابلیت تبدیل به گونه‌های دیگر سرمایه را داراست. سرمایه اجتماعی در پاره‌ای از موارد به سرمایه فردی دلالت دارد که در شبکه‌های اجتماعی گسترش می‌یابد و باعث ایجاد منابع قابل دسترس فردی می‌شود. اما در پاره‌ای موارد، به کیفیت روابط یا هنجارهای رایج گروهی تأکید دارد، که به‌عنوان دارایی جمعی قابل توجه است (توسلی و موسوی، ۱۳۸۵، ۵۱). کیفیت زندگی، سرمایه اجتماعی و پایداری اجتماعی از کلیدی‌ترین محورهای توسعه پایدار هستند که از یک سو هر سه پیوند عمیقی با بعد انسانی و اجتماعی توسعه و از سوی دیگر با یکدیگر ارتباط تنگاتنگی دارند. عدم رضایت از کیفیت محیط ساخته‌شده، عدم وجود تعاملات مثبت در شهرها، بی‌اعتمادی، عدم تمایل به مشارکت در ساکنین شهر از جمله مواردی هستند که سرمایه‌های اجتماعی و در نتیجه برقراری پایداری اجتماعی در شهرها را تحت الشعاع قرار داده‌اند. (قربی و همکاران، ۱۳۹۸: ۵۹). سرمایه اجتماعی به دو بعد شناختی و ساختاری و توسعه پایدار شهری را به ابعاد اجتماعی، اقتصادی، زیست‌محیطی، کالبدی و نهادی تقسیم‌بندی می‌شود که بیشترین تأکید را بر بعد اجتماعی دارد. پایداری اجتماعی بر مبنای سه مؤلفه مشارکت، امنیت و کیفیت زندگی مورد سنجش قرار گرفته است (فیاضی، ۱۳۹۵).



نمودار (۴): تراز شاخصه‌های کیفیت زندگی اجتماعی محله فرحزاد (نگارندگان)

۲-۲-۳- آسیب‌های اجتماعی و ناپایداری اجتماعی

افزایش جمعیت منجر به مشکلاتی به ویژه برای مدیران شهری شده است که از جمله آن‌ها: آلودگی، افزایش بزهکاری، افزایش بیکاری به ویژه در میان جوانان، کمبود مسکن، بدمسکنی، اسکان غیررسمی و ... امروزه یکی از مهم‌ترین چالش‌های پیش روی مدیران شهری اسکان غیررسمی است به گونه‌ای که در بسیاری از نقاط دنیا شاهد آن هستیم (حاتمی نژاد و همکاران، ۱۳۹۷: ۸۶). دیدگاه جغرافیایی عدالت اجتماعی شهر، مترادف با توزیع امکانات و منابع این مناطق مختلف شهری و دستیابی به آن‌ها است. زیرا عدم توزیع عادلانه آن‌ها بحران‌های اجتماعی و مشکلات پیچیده فضایی خواهد انجامید (ظاهری و همکاران، ۱۳۹۶: ۷۸). امروزه کاهش همبستگی و انسجام شهری و شهروندی به ظهور اشکال گوناگونی از ناهنجاری و بیماری رفتاری و حتی در سطحی بالاتر، پیدایش جرائم شهری و اختلال در نظام روابط جمعی و کارکردی منجر شده است؛ افزایش میزان جرائم شهری، فزونی میزان ناهنجاری‌های رفتاری و روانی، تغییر کارکرد خانواده‌ها، کاهش احساس مسئولیت مشترک اجتماعی و مشارکت شهری، رواج فرهنگ فردگرایی و خودمحوری، فقدان انسجام و نظم پایدار در تعاملات انسانی، فزونی فقر و تضاد طبقاتی و موارد مشابه متعدد، به نوعی مبحث ناپایداری اجتماعی را بازگو می‌کنند (محمدی ده‌چشمه، ۱۳۹۱: ۲۰-۱۰). مطالعات نشان داده است که گرایش به انحرافات اجتماعی (مصرف سیگار، مصرف مواد مخدر و ...) در محلات حاشیه‌نشین بیشتر از غیر حاشیه‌نشین می‌باشد که همه این عوامل در کنار هم باعث بروز ناامنی در فضای شهری شده است (ملکیان و همکاران، ۱۳۹۵: ۷۵).



تصویر (۲): وضعیت اسکان در ناحیه ۹ منطقه ۲ شهرداری تهران محله فرحزاد (نگارندگان)

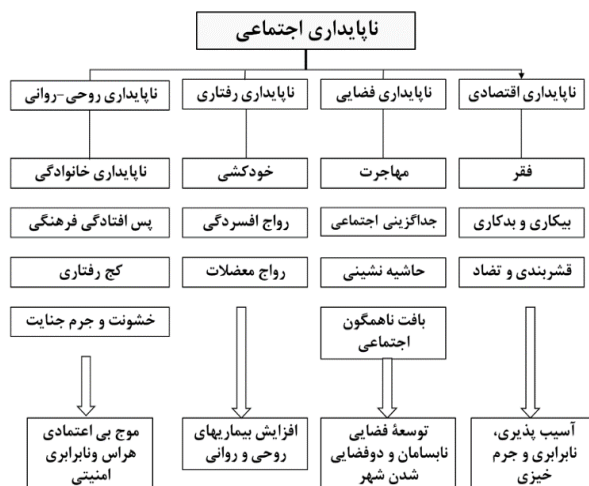
شکل‌گیری ناهنجاری‌های اجتماعی (سرقت، قتل و غارت، قاچاق، خودکشی، فحشا، اعتیاد، الکلیسم، وندالیسم و ...) به مثابه کج‌روی و انحراف در هنجارهای اجتماعی در شهرها تلقی می‌شوند، می‌توان به عنوان آسیب‌های اجتماعی جامعه شهری نام برد.

پرداختن به مبحث ناپایداری اجتماعی در جامعه شهری کشور، به‌ویژه زمانی ضرورت بیشتری می‌یابد که حجم کج رفتاری‌های مردم از سقف تحمل جامعه فراتر رود و نگرانی‌هایی ایجاد کند، گویی کلان‌شهرها آستانه تحمل و گذشت شهروندان را کاهش داده‌اند. در زمانه موجود که برخی هنجارشکنی‌ها، از جمله تخلفات رانندگی، سرقت، ناپهنجاری‌های اخلاقی، اختلاس و رشوه-خواری، تقلب، اعتیاد به مواد مخدر، ایدز، کودکان و زنان خیابانی، از حد معمول و آشنای جامعه فراتر رفته و نرخ فزاینده‌ای یافته است، این پرسش مطرح می‌شود که چرا مردم این همه کج رفتاری می‌کنند (محسنی تبریزی، ۱۳۷۴: ۲۰-۵).

جدول (۱): درصد بی‌خانمانی در ناحیه ۹ منطقه ۲ شهرداری تهران

	مرد		زن		جمع کل	
	تعداد	درصد	تعداد	درصد	تعداد	درصد
مسکن دارند	۷۹	٪۹۱٫۸۶	۴۱	٪۹۳٫۱۸	۱۲۰	٪۹۲٫۳۰
مسکن ندارند	۷	٪۸٫۱۳	۳	٪۶٫۸۱	۱۰	٪۷٫۶۹
جمع کل	۸۶	٪۱۰۰	۴۴	٪۱۰۰	۱۳۰	٪۱۰۰

آمارها نشان می‌دهند که میزان آسیب‌های اجتماعی در کلان‌شهرهای کشور رو به افزایش است. چنانچه در دوره هشت‌ساله ۱۳۷۵-۱۳۸۲ میزان جرم و جنایت ثبت شده در مناطق شهری استان تهران ۶۷ درصد افزایش یافت و در این میان از زندانیان کشور، شهرهای تهران با ۱۱/۷ درصد و مشهد ۶/۱۹ از کل، بیشترین شمار زندانی را دارا بودند (پوراحمد و همکاران، ۱۳۸۲: ۱۴). اما از سال ۹۶ به بعد میزان جرم ۳۰ درصد در شهر تهران کمتر شده است. عدم توجه به تهیه پیوست‌های اجتماعی و فرهنگی در طرح‌های ملی، عدم توجه کافی به آینده‌نگری اجتماعی، عدم سنجش شاخص‌های سلامت اجتماعی، کشمکش نسلی، عدم بهره‌گیری کافی از مبانی دین مبین اسلام، عدم ارزیابی و اثربخشی مستمر طرح‌ها و برنامه‌های اجتماعی، گسترش فناوری و تسهیل دسترسی به اطلاعات و عدم آشنایی با نحوه استفاده صحیح از آن‌ها. (طآخر فرهنگی)، عدم توجه به تقویت هویت فرهنگی افراد، گسترش استفاده نابجا از فضای مجازی و سایبری، کاهش نشاط اجتماعی در جامعه، کاهش سرمایه اجتماعی، از دیگر عوامل رشد آسیب‌های اجتماعی در جامعه است.



نمودار (۵): عوامل شکل دهی به ناپایداری اجتماعی در شهرهای کشور (مأخذ: محمدی ده‌چشمه، ۱۳۹۱)

اسکان غیررسمی به صورت‌های متفاوتی ابراز می‌شود که می‌تواند براساس عوامل کالبدی-فضایی و یا می‌تواند شامل واکنش زیستی به محیط بیرونی (زیست‌محیطی) باشد و از طرفی براساس عوامل اجتماعی-فرهنگی و اقتصاد گروهی از جامعه گردد (جدول شماره ۲).

جدول (۲): تبیین دیدگاه‌های نظریه پردازان مطرح از موضوع اسکان غیررسمی

ردیف	نام محقق	تعاریف	کالبدی فضای	اجتماعی فرهنگی	سرمایه اقتصادی	زیست محیطی
۱	&Magalhaes Eduardo, 2007	ضعف در ظرفیت‌سازی و انکشاف اجتماعی بین مهاجرین	-	*	-	-
۲	United nations development program, 2009	نبود ظرفیت‌های ساختاری و عملکردی در مدیریت شهری به منظور بهسازی کالبدی و توانمندسازی اجتماعی و اقتصادی	*	*	*	-
۳	محمدی و همکاران ۱۳۸۸	امروزه در بیشتر جوامع ساماندهی سکونتگاه‌های غیررسمی با استفاده از راهکارهای کالبدی، اقتصادی و اجتماعی بهبود بخشیده می‌شود.	*	*	*	-
۴	لطفی ۱۳۸۹	اسکان غیررسمی و حاشیه‌نشینی خرده فرهنگی از ارزش‌ها و هنجارهاست که در محله‌هایی با بهداشت کم، انحرافات اجتماعی و ویژگی‌های دیگر از جمله انزوای اجتماعی بروز می‌کند.	-	*	-	-
۵	کمانرودی کجوری ۱۳۹۲	عمده‌ترین ملاک عدم رسمیت سکونتگاه‌های غیر رسمی، ویژگی‌های کالبدی مسکن و نوع مالکیت زمین	*	-	-	-
۶	شاه حسینی ۱۳۹۲	شکل‌گیری این سکونتگاه‌ها از یک پایه در منطق اقتصادی در میان فقرا برخوردار است.	-	-	*	-
۷	Gulka, 2015	نبود ساختار و چارچوب منطقی جهت مشارکت در توسعه کالبدی-اجتماعی	*	*	-	-
۸	Fazli, 2016	سکونت‌گاه‌های غیررسمی به واسطه عدم خدمات‌رسانی به علت ائتلاف منابع و سرمایه و تشویق مردم به حاشیه‌نشینی	-	-	*	-
۹	Ragheb et al 2016	سکونتگاه‌ها به‌صورت اتفاقی نیست بلکه از عوامل اقتصادی، فیزیکی (طبیعی) و فرهنگی تأثیر می‌پذیرد.	*	*	*	*
۱۰	نظریان و همکاران ۱۳۹۵	به معنای اعم شامل تمام کسانی است که در محدوده اقتصادی شهر ساکن هستند، ولی جذب اقتصاد شهری نشده‌اند.	-	-	*	-
۱۱	ملکیان و همکاران ۱۳۹۵	اسکان غیررسمی، به سبب ایجاد فقر و گسترش آن و نیز به مخاطره انداختن محیط‌زیست و تحمیل هزینه‌های سنگین برای حل مشکلات، تهدیدی جدی برای پایداری و انسجام جامعه شهری تلقی می‌گردد.	-	-	-	*
۱۲	عباسی فلاح و همکاران، ۱۳۹۶	نتیجه عوامل کالبدی- فضایی و ناهنجاری‌های اجتماعی می‌باشد.	*	*	-	-
۱۳	شکور و همکاران ۱۳۹۷	بر همبستگی و تعاملات ساختار کالبدی و کارکرد اجتماعی تأکید دارد.	*	*	-	-
۱۴	کلانتری و همکاران ۱۳۹۷	یک مسئله اقتصادی، اجتماعی و کالبدی- فضایی در ایجاد اسکان‌های غیررسمی مؤثر است.	*	*	*	-
۱۵	حاتمی‌نژاد و همکاران ۱۳۹۷	عامل اقتصادی و اجتماعی مهم‌ترین عوامل در شکل‌گیری محله بوده است.	-	*	*	-
۱۶	عباسی لیوسی و همکاران ۱۳۹۷	سکونتگاه غیررسمی به‌عنوان یک چالش عمده اجتماعی، اقتصادی، کالبدی و غیره در کشورهای در حال توسعه می‌باشند.	*	*	*	*
۱۷	قربانی و همکاران ۱۳۹۸	عوامل اقتصادی و اجتماعی از عوامل شکل‌گیری اسکان غیررسمی	-	*	*	-
۱۸	کریمی نسب و همکاران ۱۳۹۸	اجتماعی، اقتصادی، فرهنگی، کالبدی و زیست‌محیطی	*	*	*	*
۱۹	کیانی سلمی و همکاران ۱۳۹۹	حاشیه‌نشینی و اسکان غیررسمی پدیده‌ای است که به دنبال تحولات ساختاری و بروز مسائل و مشکلات اقتصادی- اجتماعی به وجود می‌آید.	*	*	*	-
۲۰	عقبایی و همکاران ۱۳۹۹	کالبد نامناسب و فقر اجتماعی و اقتصادی ساکنان	*	*	*	-
جمع کل						
			۱۲	۱۵	۱۳	۴
			۲۷٫۲۵٪	۳۴٫۱۰٪	۲۹٫۵۵٪	۹٫۱۰٪

با توجه به مؤلفه‌های مطرح شده از هر یک از نظریه پردازان، چهار متغیر پرتکرار در این مباحث مطرح می‌گردد که برای دستیابی مشخص تر به مؤلفه‌های مطرح شده از دید نظریه پردازان و همچنین میزان اهمیت هر کدام با توجه به میزان تکرارشان در جدول شماره ۲، آنالیزهای مربوطه استخراج می‌گردد.

۴-۲- توسعه پایدار

توسعه شهری پایدار بر این اصل استوار است که فضای یک شهر درون محله شکل می‌گیرد و بر پایه‌ی آن تداوم می‌یابد؛ از این رو، توسعه‌ی محله‌ای اقدامی کلیدی در جهت نیل به توسعه‌ی پایدار قلمداد می‌شود. از جمله مهم ترین بازتاب شهرنشینی معاصر، پیدایش و گسترش محلات آسیب پذیر (اسکان غیررسمی) در مرکز یا پیرامون شهرهاست (سادات زارنجی و یزدانی، ۱۳۹۸: ۱۷).

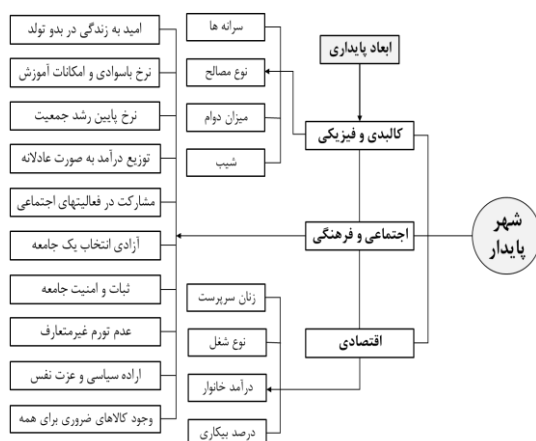
منظور از توسعه پایدار، حفاظت صرف از محیط زیست در نظر نیست، بلکه مفهوم جدیدی از رشد اقتصادی است که عدالت و امکانات زندگی را برای تمامی مردم جهان و نه تعداد اندکی از افراد برگزیده است (ازکیا و غفاری، ۱۳۸۲: ۵۹).

۱) بهره‌وری: در واقع یک معادله پویاست، بین سیستم طبیعی و سیستم‌های اجتماعی-اقتصادی که تولید غذا و دیگر کالاها را برای مردم تضمین می‌کند، بدون این که برای سیستم ضرری داشته باشد. بهره‌وری ظرفیت جامعه برای استفاده یا تغییر شکل سیستم‌های طبیعی در تولید غذا و کالا با بازده بهینه را می‌سنجد؛

۲) عدالت: ظرفیت جامعه در توزیع عادلانه فرصت‌ها و تهدیدهایی که ناشی از کاربرد یا تغییر سیستم‌های طبیعی پیرامون هستند، مانند توزیع آنچه که از فرآیند توسعه حاصل می‌شود. این اصطلاح در مورد توزیع ثروت در بین مردم نیز به کار می‌رود؛

۳) انعطاف پذیری: به ظرفیت جامعه در واکنش به فشارهای طبیعی یا تحمیلی یا ضربه‌های ناگهانی گفته می‌شود. یعنی قابلیت سیستم برای ترمیم یا نگهداری سطح بهره‌وری در بی‌نظمی‌های کوتاه یا طولانی مدت؛

۴) ثبات: ظرفیت جامعه در ادامه استفاده یا تغییر فرآیند سیستم‌های طبیعی بدون دگرگونی شدید (مولدان و بیلهارز، ۱۳۸۱: ۳۸۷).



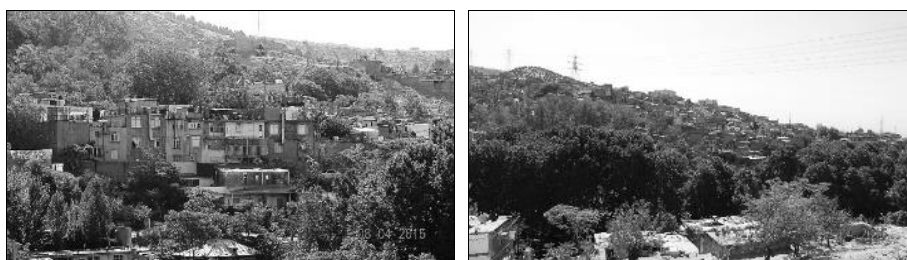
نمودار (۶): فاکتورهای پایداری اجتماعات شهری (نگارندگان)

۳- روش تحقیق

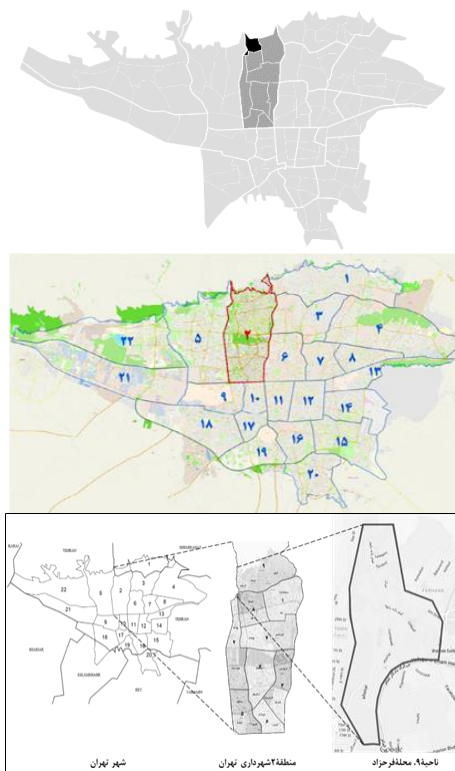
هدف از این پژوهش بررسی و تحلیل چالش ناپایداری‌های اجتماعی در اسکان غیررسمی براساس شاخص‌های توسعه پایدار شهری به‌طور اختصاصی در ناحیه ۹ منطقه ۲ شهرداری تهران؛ محله فرحزاد است. در پژوهش حاضر، ابتدا اطلاعات لازم از طریق مطالعات میدانی، توزیع پرسشنامه و مصاحبه با ساکنان منطقه موردنظر و انجام نظرسنجی از آن‌ها، بررسی و مطالعات مدارک موجود و عکس برداری از نمونه‌ها، تهیه گردیده‌اند. ابزار پژوهش پرسشنامه است، روش تحقیق در این پژوهش به صورت تحلیلی-پیمایشی می‌باشد. جامعه آماری ۶۲۱ خانوار و حجم نمونه با استفاده از فرمول کوکران باید ۲۳۷ خانوار محاسبه می‌گردد که به علت عدم همکاری ساکنان منطقه موفق به تکمیل ۱۳۰ پرسشنامه شد. در انتها پس از تحلیل و استخراج داده‌های پرسشنامه؛ همچنین با بهره‌گیری از روش نمونه‌گیری هدفمند و جامعه آماری ۲۰ نفر متشکل از نظرات محققین پیشین در رابطه با این موضوع مورد بررسی قرار گرفته است. روش تحلیل داده‌ها در این پژوهش به صورت کیفی-کمی می‌باشد.

۳-۱- قلمرو تحقیق

منطقه ۲ از شمال به دامنه رشته کوه‌های البرز (حد فاصل رودخانه درکه تا محله فرحزاد) از جنوب به خیابان آزادی (حد فاصل میدان آزادی تا میدان توحید)، از شرق (بزرگراه چمران و از غرب خیابان اشرفی اصفهانی و بزرگراه محمد علی جناح) محدود می‌شود. این منطقه که در ابتدای شکل‌گیری به عنوان منطقه بیلاقی سکونتی و خوش آب و هوا مورد استفاده قرار می‌گرفت به تدریج به سمت حوزه سکونتی برای جمعیت رو به رشد تهران پیش رفته است. در مرحله‌ی بعد و به مرور زمان به دلیل ایجاد زیرساخت‌های نوین و گسترده و وجود قطعات بزرگ و ارزانی زمین از یک سو و تمرکز فوق‌العاده فعالیت‌ها در مرکز شهر و نزدیکی منطقه به مرکز ثقل شهری و فراشهری کردن نهاد. ایده‌های مربوط به طرح توسعه تهران من جمله طرح ساماندهی نیز در گسترش این فعالیت‌ها در منطقه مؤثر بوده است. این مشخصات و شرایط مناسب جغرافیایی و اکولوژیک همچنین زمینه مناسبی را برای توسعه جمعیت منطقه ایجاد نموده است. وسعت منطقه ۹۸/۱ کیلومتر مربع می‌باشد. منطقه به لحاظ وسعت بین مناطق ۲۲ گانه تهران دارای رتبه پنجم می‌باشد. طبق سرشماری سال ۹۰ دارای جمعیتی معادل ۶۲۴۲۴۴ نفر می‌باشد و از لحاظ جمعیت رتبه چهارم را در بین مناطق ۲۲ گانه دارا می‌باشد. این منطقه دارای ۹ ناحیه و ۲۱ محله می‌باشد. فرحزاد با مساحتی حدود ۳۷/۴۱ هکتار در ناحیه ۹ از منطقه دو و در مجاورت منطقه ۵ شهرداری تهران واقع است. مختصات جغرافیایی محدوده مذکور بین ۳۹ درجه و ۵۸ دقیقه و ۸۰ ثانیه تا ۳۹ درجه و ۶۲ دقیقه و ۶۰ ثانیه طول شرقی و ۵۳ درجه و ۶ دقیقه تا ۵۳ درجه و ۷۶ دقیقه عرض شمالی می‌باشد که در ارتفاع متوسط ۱۶۷۵ متر از سطح دریاهای آزاد واقع شده است. فرحزاد از شمال به یونجه‌زار، از شرق به سعادت‌آباد، از جنوب به شهرک غرب و از غرب به مرادآباد متصل می‌شود. این محدوده به علت وجود اماکن زیارتی، آب‌وهوای مطلوب و استقرار واحدهای پذیرایی و گردشگری محدودهای شناخته شده در میان شهروندان تهرانی به شمار می‌آید. بخشی از فرحزاد که به عنوان بافت فرسوده فرحزاد تشخیص داده شده شامل ۲ بخش عمده می‌باشد. اول محدوده روستای قدیم فرحزاد و دوم توسعه حاشیه‌نشینی شمال بخش روستایی که از سکونتگاه‌های غیررسمی و مسئله‌دار تهران می‌باشد (خزاعی و همکاران، ۱۳۹۸: ۱۲۵).



تصویر (۳): وضعیت اسکان در ناحیه ۹ منطقه ۲ شهرداری تهران محله فرحزاد (نگارندگان)



تصویر (۴): نقشه ناحیه ۹ منطقه ۲ شهرداری تهران محله فرحزاد (نگارندگان)

جمعیت	۱۳۶۵	۱۳۷۵	۱۳۸۵	۱۳۹۰	۱۳۹۵	۱۳۹۸
منطقه ۲	۲۹۹۵۰۰	۴۵۸۱۰۰	۶۰۶۳۳۴	۶۰۸۸۱۴	۶۹۲۵۷۹	۷۴۹۰۲۲
ناحیه ۹	۱۲۰۹۳	۱۴۹۴۳	۱۷۸۶۵	۱۸۱۰۷	۱۹۲۱۷	۱۹۹۴۳

۴- یافته‌های پژوهش

براساس تحلیل انجام شده بر روی محله فرحزاد علت حاشیه‌نشینی و اسکان غیررسمی ساکنان به صورت جدول ۲ اعلام شده است.

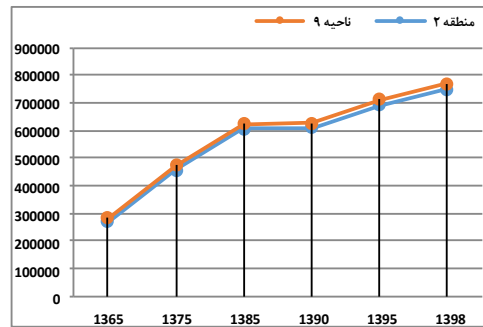
جدول (۲): علت حاشیه‌نشینی و اسکان غیررسمی ساکنان محله فرحزاد (نگارندگان)

شماره	علل	درصد
۱	یافتن شغل	۲۰/۶۳
۲	فضای امن برای ناهنجاری‌های اجتماعی	۴/۲۰
۳	ارزان بودن محل سکونت فعلی	۲۳/۴۰
۴	کمبود تسهیلات محل سکونت قبلی	۲۷/۶۰
۵	وابستگی خویشاوندی	۳/۷۰
۶	مخاطرات طبیعی	۰/۴۷
۷	بلعیده شدن با گسترش شهر	۱۹/۰۰

۴-۱- ویژگی‌های جمعیت شناختی

الف- تراکم جمعیتی

روستای فرحزاد، از بخش‌های خوش آب و هوای شمال تهران به حساب می‌آمده است، و هنوز نیز درصد بالایی از اهالی این محله را ساکنان قدیمی ده فرحزاد تشکیل می‌دهند، اما در اثر توسعه‌ی شهر تهران، در دهه‌های گذشته شاهد مهاجرت افراد با قومیت‌های متفاوت به این محله بودیم. در حال حاضر این محله دارای حدود ۲۰ هزار نفر جمعیت است که علاوه بر اهالی بومی، عمدتاً شامل اقوام قوچانی، ترک‌زبان، قزوینی و ... می‌شوند.



نمودار (۷): وضعیت جمعیتی منطقه ۲ شهرداری تهران

(مأخذ: مهندسین مشاور سراوند)

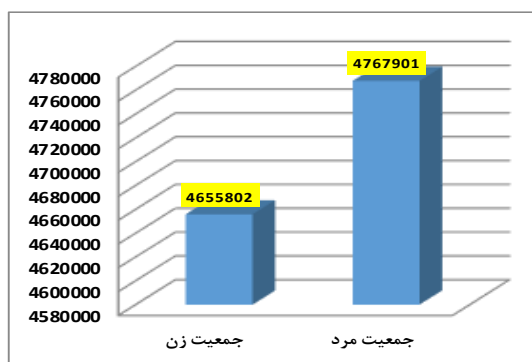
بافت جمعیتی و فرهنگی محله‌ی فرحزاد ترکیبی از تعداد خانوار، تعداد افراد، جمعیت ثابت، جمعیت شناور، جمعیت اتباع بیگانه و ... است. با توجه به جدول پایین تعداد جمعیت ثابت منطقه‌ی فرحزاد، ۳۰,۰۰۰ نفر می‌باشد. از این تعداد ۷,۰۰۰ نفر تعداد زنان می‌باشد. ۱۰,۰۰۰ نفر تعداد مردان و ۱۳,۰۰۰ تعداد کودکان می‌باشد. ۱۵,۰۰۰ نفر از جمعیت کل شامل اتباع بیگانه می‌باشد. بعد خانوار ۵ نفر است. تعداد بالای فرزندان، نشان‌دهنده بالا بودن بعد خانوار و جوان بودن جمعیت است (جدول ۳).

جدول (۳): وضعیت جمعیتی منطقه ۲ شهرداری تهران

(مأخذ: مرکز آمار ایران)

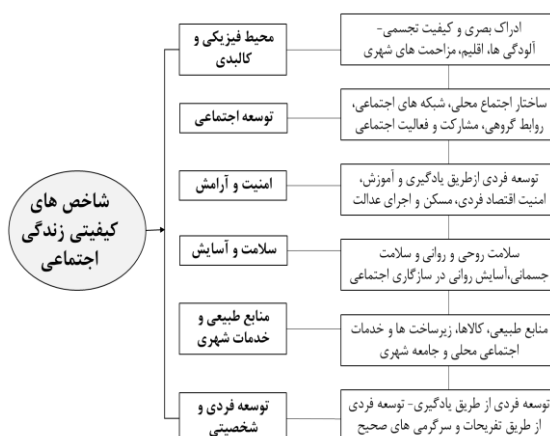
منطقه‌ی ۲ شهرداری تهران	نام منطقه
ناحیه‌ی ۹	نام ناحیه
محله‌ی فرحزاد	نام محله
۲۵۷,۸۷۰	تعداد خانوار
۱-۵	بعد خانوار
-	تعداد خانوار به واحدهای مسکونی
۱۲-۱	تعداد افراد خانوار به مساحت خانه
۳۰,۰۰۰	جمعیت ثابت تقریبی
۳,۰۰۰	جمعیت شناور تقریبی
۱۵,۰۰۰	جمعیت اتباع بیگانه
۳۰,۰۰۰	درآمد سرانه

دره‌ی فرحزاد جای عجیبی است. جایی فراموش شده میان خانه‌های محله‌ای مرفه نشین است. ساکنان خانه‌های اطراف تنها اطلاعاتی که در مورد دره دارند، این است؛ که جای خطرناکی است. دره با تمام قدرت نور خانه‌های شهرک نفت و سعادت‌آباد را می‌بلعد، اما باز هم تاریک است (نمودار ۸).



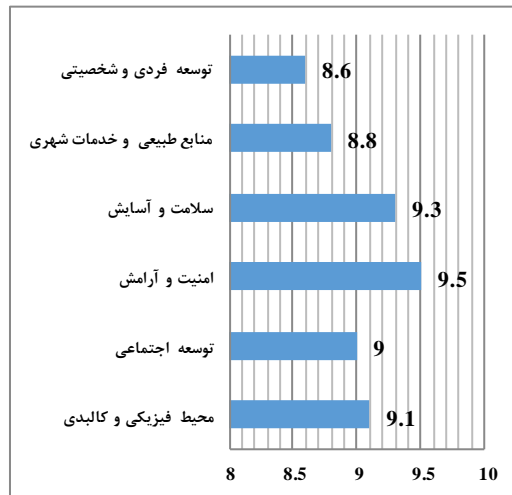
نمودار (۸): وضعیت جمعیتی شهر تهران (منبع: مرکز آمار ایران)

توسعه اجتماعی، یکی از ابعاد اصلی پروسه توسعه و بیانگر سیستم اجتماعی در راستای دستیابی به عدالت اجتماعی ایجاد یکپارچگی و انسجام اجتماعی افزایش کیفیت زندگی و ارتقاء کیفیت انسان‌ها است. براساس این تعریف؛ هدف عدالت اجتماعی، کاهش عدم تعادل‌ها و تبعیض بین افراد است. یکی از دلایل بروز مسائل ناشی از شهرنشینی و شهرگرایی کم توجهی یا بی‌توجهی به آثار عدالت فضایی در کشورها است. از شاخصه‌های کیفیت زندگی اجتماعی محله فرحزاد را می‌توان موارد زیر ذکر نمود (نمودار شماره ۹).



نمودار (۹): شاخصه‌های کیفیت زندگی اجتماعی محله فرحزاد (نگارندگان)

از طریق عدالت اجتماعی انتظار می‌رود؛ که فاصله طبقاتی، تبعیض و استثمار در جامعه به حداقل برسد و توزیع درآمد سرمایه و قدرت به گونه‌ای مناسب‌تر انجام گیرد. شکاف بین فقیر و غنی، روستا و شهر و مرد و زن از میان برود، و از نقطه نظر جغرافیایی نیز عدم تعادل‌های بین منطقه‌ای و درون منطقه‌ای به حداقل برسد. انسجام اجتماعی مربوط است، به نیروهای اجتماعی که منجر به وحدت و یکپارچگی انسان‌ها می‌گردد. از طریق انسجام اجتماعی انتظار می‌رود؛ تضاد و کشمکش که از هر نوع تفاوت در فرهنگ، اعتقادات سیاسی یا علایق اقتصادی نشأت می‌گیرد، از بین برود. تراز شاخصه‌های کیفیت زندگی اجتماعی در محله فرحزاد در نمودار شماره ۱۰ نشان داده شده است.

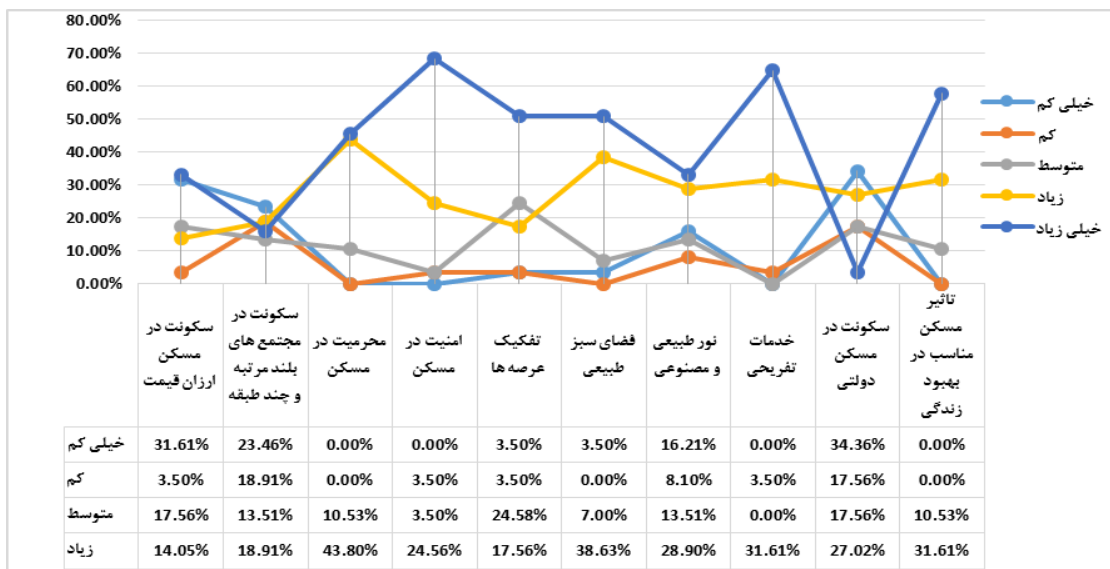


نمودار (۱۰): تراز شاخصه‌های کیفیت زندگی اجتماعی محله فرحزاد (نگارندگان)

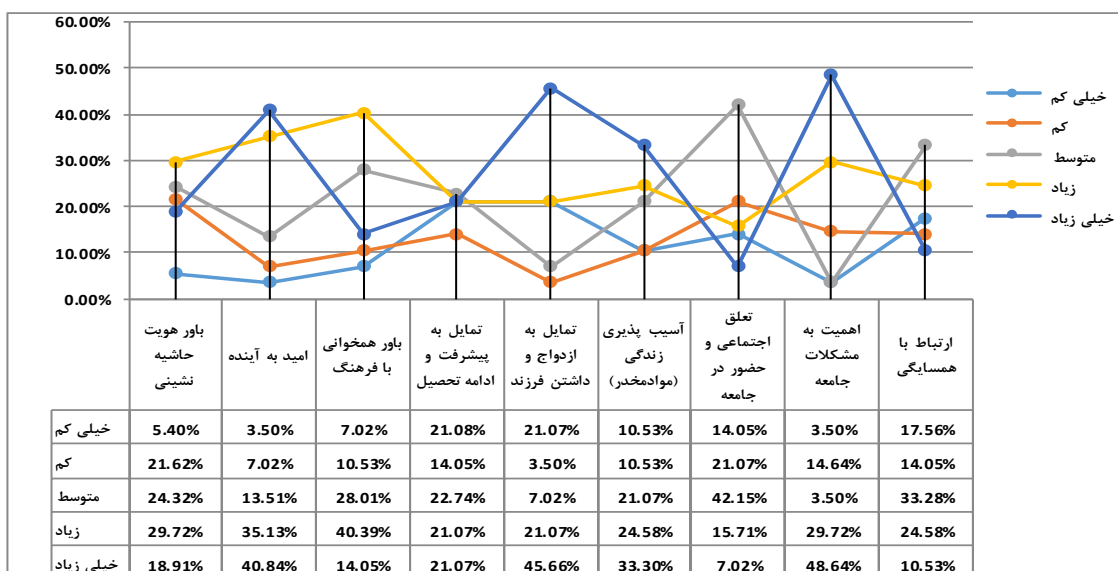


نمودار (۱۱): شاخصه‌های حاشیه‌نشینی محله فرحزاد (نگارندگان)

براساس یافته‌ها و داده‌های بدست آمده از پژوهش درصد توقعات ساکنان از خدمات معماری و شهرسازی در محله فرحزاد به صورت زیر می‌باشد:



نمودار (۱۲): درصد توقعات ساکنان از خدمات معماری و شهرسازی در محله فرحزاد (نگارندگان)



نمودار (۱۳): درصد رضایت از شاخصه‌های اجتماعی موجود در محله‌ی فرحزاد (نگارندگان)

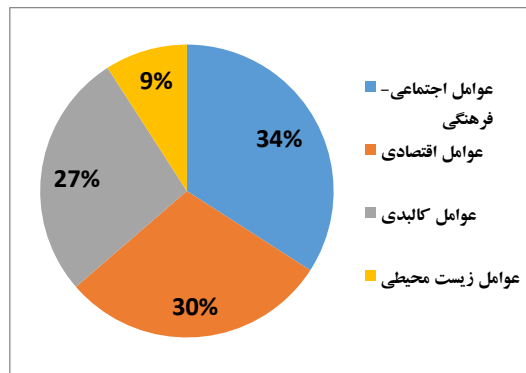
۵- تحلیل و ارزیابی داده‌های پژوهش

بر اساس جمع‌بندی نظرات محققین پیشین در رابطه با موضوع اسکان غیررسمی در چهار عامل کالبدی- فضایی، اجتماعی- فرهنگی، سرمایه اقتصادی و زیست محیطی دسته‌بندی گردید. در جدول زیر (جدول شماره ۴) درصد فراوانی نظرات در زمینه میزان اهمیت و توجه هر یک از نظریه پردازان محاسبه گردیده است.

جدول (۴): فراوانی مؤلفه‌های اسکان غیررسمی بر اساس نظریه محققین پیشین (مرجع: نگارندگان)

ردیف	مؤلفه‌ها تأثیرگذار بر اسکان غیررسمی	تعداد نظرات	درصد فراوانی
۱	اجتماعی- فرهنگی	۱۵	۳۴/۱۰٪
۲	سرمایه اقتصادی	۱۳	۲۹/۵۵٪
۳	کالبدی- فضایی	۱۲	۲۷/۲۵٪
۴	زیست محیطی	۴	۹/۱۰٪
	جمع کل	۴۴	۱۰۰/۰۰٪

به این ترتیب، بر اساس جدول شماره ۴ اقدام به جمع‌بندی میان ۴۴ نظریه مطرح از میان ۲۰ نفر نظریه پرداز با دسته‌بندی در چهار حوزه کالبدی، اجتماعی- فرهنگی، اقتصادی و زیست محیطی به صورت درصد فراوانی جمع‌بندی گردیده است. در نتیجه طی بررسی به عمل آمده، درصد فراوانی اجتماعی- فرهنگی معادل با ۳۴/۱۰ درصد، به تعداد ۱۵ نظریه و اقتصادی معادل با ۲۹/۵۵ درصد، به تعداد ۱۳ نظریه و کالبدی- فضایی معادل با ۲۷/۲۵ درصد، به تعداد ۱۲ و در آخر عامل زیست محیطی معادل با ۹/۱۰ درصد به تعداد ۴ نظریه را به خود اختصاص داده‌اند.



نمودار (۱۴): میزان تأثیر عوامل اسکان غیررسمی بر اساس نظریه محققین پیشین (مرجع: نگارندگان)

۶- نتیجه گیری

شکل گیری مبنای ناپایداری اجتماعی در ناحیه ۹ منطقه ۲ شهرداری تهران؛ محله فرحزاد را باید روبه رشد شهرنشینی و تمرکز امکانات رفاهی و اجتماعی در شهر تهران دانست که عمدتاً نه تنها از درون جامعه شهری، بلکه عمدتاً متأثر از متغیرهای برونزا شکل گرفته است و مهم ترین آن‌ها براساس تحلیل پرسشنامه مهاجرت روستا-شهری و به تبع آن حاشیه‌نشینی و اسکان غیررسمی، جدایی‌گزینی اجتماعی، ناهمگنی جمعیت، توپوگرافی ناهمگن اجتماعی و نارسایی در توزیع امکانات و خدمات شهری است که درصد بالای علل مهاجرت ساکنان محله به؛ کمبود تسهیلات محل سکونت قبلی ۲۷/۶۰٪، ارزانی محل سکونت فعلی ۲۳/۴۰٪ و یافتن شغل و درآمد ۲۰/۶۳٪ است البته نباید فاکتور بلعیده شدن محله با گسترش شهر ۱۹/۰۰٪ را نادیده گرفت و در پی آن شهروندان با نوعی پس‌افتادگی هنجارهای اجتماعی روبه‌رو شده‌اند که مصداق آن در فرهنگ عدم تعلق‌پذیری اجتماعی، باور بالا به هویت حاشیه‌نشین، تمایل پایین به مشارکت، کاهش تمایل به پیشرفت و ادامه تحصیل و... مشاهده می‌شود.

در بررسی‌های انجام‌شده مشخص شده است که درصد تأثیر بعد اجتماعی-فرهنگی در تشکیل اسکان‌های غیررسمی طبق نظر محققین تأثیرگذاری بیشتری نسبت به سه بعد دیگر دارد. یعنی وضعیت مناسب عوامل اجتماعی-فرهنگی بر روی پیشگیری از اسکان‌های غیررسمی در شهرها تأثیرگذارترند. لذا بر اساس نظرات متخصصین می‌توان دریافت؛ اسکان غیررسمی ترکیبی از چهار جنبه فوق‌الذکر یعنی: کالبد، اقتصاد، اجتماع-فرهنگ و محیط است. تحقیقات صورت گرفته نشان داده است، براساس نظرات محققین پیشین اولویت‌های تأثیرگذار بر روی اسکان غیررسمی به ترتیب عبارت است از: عوامل اجتماعی-فرهنگی به میزان ۳۴٪، عوامل اقتصادی به میزان ۳۰٪، مؤلفه کالبدی ۲۷٪ و مؤلفه زیست محیطی ۹٪ می‌باشند. این امر نشان می‌دهد که از نظر محققین عوامل اجتماعی-فرهنگی در ارتقای سکونتگاه‌های رسمی تأثیرگذاری بیشتری دارد. در حاشیه بودن آسیب‌های اجتماعی، عدم ارائه گزارش اجتماعی مستقل فراگیر به طور مستمر و نداشتن دماسنج اجتماعی عامل توسعه آسیب‌های اجتماعی در محله شده است. ریشه‌یابی آسیب‌های اجتماعی و برخورد ساختاری با آن، کشف ریشه‌های آسیب است نه برخورد با مجرمان اجتماعی و توجه به بحث آموزش و آگاهی بخشی اجتماعی این ساکنان باعث توسعه اجتماع پایدار شهری خواهد شد. از جمله سیاست‌های قابل اتخاذ در این زمینه عبارتند از:

- ساخت مسکن اجتماعی ارزان قیمت در سطح انبوه و واگذاری آن تأمین عدالت اجتماعی در اعطای تسهیلات زندگی شهری
- امکان جلب و تمایل ساکنین در مشارکت اجرای پروژه‌های منطقه
- وجود بافت جدید شهری به‌عنوان زمینه مناسب جهت توسعه زیرساخت‌ها
- وجود تعلق خاطر فضایی و اجتماعی در ساکنان مهاجر به منطقه
- امکان تلفیق ساختار کالبدی فضایی منطقه و شهر تهران
- اعتلای نسل‌های بالنده و قابل اعتماد اجتماعی

- کشف نقاط بحران خیز اجتماعی و تشخیص و ممانعت از اغتشاش
- تمایل به دریافت وام‌های دولتی قابل استرداد یا بلاعوض برای بهسازی و توانمندسازی وضعیت سکونتگاه‌های غیررسمی
- امکان سرمایه‌گذاری و ساخت‌وساز در منطقه توسط ساکنان و بخش خصوصی
- تثبیت وضعیت فعلی منطقه و کاهش تمایل به مهاجرت روستائیان به منطقه

منابع

- اسلامی راد، قربان و قاسمی، یاسر (بهار ۱۳۸۸): «اسکان غیررسمی؛ ناهنجاری‌های اجتماعی و راهکارهای تعدیل آن (مطالعه موردی شهر بهشهر)»، فصلنامه جغرافیایی چشم‌انداز زاگرس، سال دوم، شماره ۳، صص ۱۰۷-۱۱۷.
- ازکیا، مصطفی و غفاری، غلامرضا (۱۳۸۲): حاشیه‌نشینی و اسکان غیررسمی، جلد دوم، نشر دانشگاه علوم بهزیستی و توانبخشی، تهران.
- پیری، عیسی و رضاییان، مهدی (بهار ۱۳۹۳): «امکان‌سنجی توانمندسازی سکونتگاه‌های غیررسمی بر بنیان سیاست‌های دارایی مبنای توسعه اجتماعات محلی (مطالعه موردی: سکونتگاه‌های غیررسمی کلانشهر تبریز)»، فصلنامه مطالعات شهری، سال ۳، شماره ۱۰، صص ۶۳-۷۲.
- توسلی، غلام عباس و موسوی، مرضیه (زمستان ۱۳۸۴): «مفهوم سرمایه در نظریات کلاسیک و جدید با تأکید بر نظریه‌های سرمایه - اجتماعی»، نشریه علوم اجتماعی، سال ۲۶، شماره ۲۶، صص ۲۶-۳۲.
- حاتمی‌نژاد، حسین و همکاران (بهار ۱۳۹۷): «بررسی علل شکل‌گیری اسکان غیررسمی (مطالعه موردی: محله کوی زینبیه شهر پاکدشت)»، فصلنامه جغرافیا و مطالعات محیطی، سال ۷، شماره ۲۵، صص ۷۳-۸۶.
- حیدری، محمدجواد (زمستان ۱۳۹۴): «ساماندهی و توانمندسازی سکونتگاه‌های غیررسمی در شهر زنجان (مطالعه موردی محله‌ی اسلام آباد)»، فصلنامه جغرافیا و برنامه‌ریزی شهری چشم‌انداز زاگرس، سال ۷، شماره ۲۶.
- حکمت‌نیا، حسن (بهار و تابستان ۱۳۹۹): «ارزیابی عوامل مؤثر بر ناپایداری سکونتگاه‌های غیررسمی براساس نظر مطلعان و ذینفعان کلیدی (مطالعه موردی: محلات حاشیه‌نشین شهر یزد)»، فصلنامه علمی جغرافیای اجتماعی شهری، دوره ۷، شماره ۱، صص ۱۶۵-۱۵۱.
- خانباشی، محمد (۱۳۹۰): حاشیه‌نشینی؛ مشکلات و راهکار، نشر دانشگاه علامه طباطبائی، تهران.
- خزاعی، نسا؛ مجتبی‌زاده خانقاهی، حسین؛ مشکینی، ابوالفضل؛ اقبالی، ناصر: (بهار ۱۳۹۸): «الگوی بهینه تاب‌آوری در بافت‌های مسئله‌دار شهری نمونه موردی: محله فرحزاد تهران»، سال ۱۷، شماره ۶۰، صص ۱۳۶-۱۲۱.
- رهنمایی، محمدتقی (۱۳۸۱): مجموعه مباحث شهرسازی (جلد جغرافیا). وزارت مسکن و شهرسازی، تهران.
- زنجانی، حبیب‌الله (۱۳۸۰): مهاجرت، نشر سمت، تهران.
- سرگلزایی جوان، طیبه و هادیانی، زهره (زمستان ۱۳۹۵): «امکان‌سنجی توانمندسازی محله‌های اسکان غیررسمی از طریق افزایش سرمایه اجتماعی در محله شیرآباد شهر زاهدان»، فصلنامه رفاه اجتماعی، سال ۱۶، شماره ۶۳، صص ۱۸۵-۲۱۳.
- سجادی، ژیلا؛ واحدی یگانه، فرید؛ محمدی، اکبر (زمستان ۱۳۹۷): «سنجش ارتباط کیفیت کالبدی مسکن با امنیت تصرف در سکونتگاه‌های خودانگیزشده شهری (مورد مطالعه: ناحیه‌ی منفصل شهری نایسر سنندج)»، فصلنامه جغرافیا و مطالعات محیطی، سال ۷، شماره ۲۸، صص ۹۴-۷۵.
- سادات زارنجی، ژیلا؛ یزدانی، محمدحسن (پاییز ۱۳۹۸): «تحلیلی بر وضعیت پایداری محلات اسکان غیررسمی شهر اردبیل»، فصلنامه جغرافیا و آمایش شهری، سال ۹، شماره ۳۲، صص ۳۲-۱۷.
- شکویی، حسین و همکاران (زمستان ۱۳۸۱): «سنجش پایداری اجتماعی توسعه شهر قم»، پژوهش‌های جغرافیایی، شماره ۴۳، صص ۲۷-۴۲.
- ظاهری، محمد؛ سلیمانی راد، اسماعیل؛ حسینی‌پریان، نبی‌اله (بهار ۱۳۹۶): «ارزیابی کاربری اراضی شهری کلان شهر اهواز بر پایه عدالت فضایی با استفاده از مدل Lqi و روش نزدیک‌ترین همسایه مجاور»، فصلنامه مطالعات شهری، دوره ۹، شماره ۲۹، صص ۸۷-۷۵.
- علیتاچر، سعید و همکاران (زمستان ۱۳۹۵): «نقش عوامل کالبدی در اجتماع‌پذیری سکونتگاه‌های غیررسمی (نمونه موردی: محله‌های حصار امام خمینی و دیزج همدان)»، نشریه پژوهش و برنامه‌ریزی شهری، سال ۷، شماره ۲۴، صص ۶۱-۸۲.

عقبایی، حسام؛ نبی بیدهندی، غلامرضا؛ محمودزاده، امیر (تابستان ۱۳۹۹): «راهبردهای ارتقاء مدیریت بحران در سکونتگاه‌های غیررسمی کلان شهر تهران. فصلنامه دانش پیشگیری و مدیریت بحران»، دوره ۱۰، شماره ۲، صص ۱۹۹-۱۸۶.

فیاضی، سیده مریم (بهار ۱۳۹۵): «تأثیر سرمایه اجتماعی بر توسعه پایدار شهری، چهارمین کنگره بین‌المللی عمران، معماری و توسعه شهری، تهران».

قاسمی سیانی، محمد؛ حقی، مهدی (زمستان ۱۳۹۵): «تبیین گسترده فقر شهری و شناسایی سکونتگاه‌های غیررسمی از منظر عدالت فضایی مطالعه موردی: نسیم شهر تهران»، فصلنامه برنامه‌ریزی منطقه‌ای، سال ۶، شماره پیاپی ۲۴، صص ۲۴۵-۲۵۶.

قربی، میترا؛ نقوی، مریم؛ محمدی، حمید (زمستان ۱۳۹۸): «تأثیر محیط ساخته شده بر سرمایه اجتماعی و پایداری اجتماعی در بافت تاریخی (نمونه موردی: محلات هم پیوند با بازار در بافت تاریخی کرمان)»، فصلنامه مطالعات ساختار و کارکرد شهری، دوره ۶، شماره ۲۱، صص ۸۴-۵۹.

کمانرودی کجوری، موسی؛ پرزادی، طاهر؛ کرمی، مهدی (پاییز و زمستان ۱۳۹۸): «فرآیند شکل‌گیری اجتماعات غیررسمی در محدوده پیراشهری مشکین شهر»، مجله توسعه فضاهای پیراشهری، سال ۱، شماره ۲، صص ۱۴-۱.

کلاتتری، محسن؛ مشکینی، ابوالفضل؛ پیری، عیسی؛ زرین کاویانی، عظیم (بهار ۱۳۹۸): «تحلیل ساختاری موانع توانمندسازی اجتماع محور در مناطق اسکان غیررسمی (مطالعه موردی: محله بان برز شهر ایلام)»، مجله پژوهش و برنامه‌ریزی شهری، سال ۱۰، شماره ۳۶، صص ۳۳-۲۱.

کیانی سلمی، صدیقه؛ شاطریان، محسن؛ صفری، حامد (بهار ۱۳۹۹): «شناسایی عوامل تسهیل‌کننده توانمندسازی محله‌های حاشیه‌نشین شهر اصفهان (مطالعه موردی: محله عاشق‌آباد)»، مجله پژوهش‌های جغرافیای برنامه‌ریزی شهری، دوره ۸، شماره ۱، صص ۱۹۲-۱۶۱.

محسنی تبریزی، علیرضا (۱۳۷۴): «بررسی وندالیسم در تهران، موسسه مطالعات و تحقیقات اجتماعی دانشگاه تهران، تهران».

محمدی‌ده‌چشمه، مصطفی (زمستان ۱۳۹۱): «ناپایداری در بوم‌شهر ایرانی و آثار جمعیتی آن»، نشر معرفت فرهنگی و اجتماعی، سال ۴، شماره ۱، صص ۲۰-۵.

مشهدی‌زاده‌دهقانی، ناصر (۱۳۸۱): «تحلیلی بر ویژگی‌های برنامه‌ریزی شهری در ایران، دانشگاه علم و صنعت، تهران».

مسعود، محمد و حق وردیان، فاطمه (بهار ۱۳۹۱): «نقش سرمایه اجتماعی بر توانمندسازی سکونتگاه‌های غیررسمی (مطالعه موردی: پیرامون استخر عینک رشت)»، مجله چشم‌انداز جغرافیایی (مطالعات انسانی)، سال ۷، شماره ۱۸، صص ۱۲۸-۱۴۰.

ملکیان، اکرم؛ عبداللهی، اسماعیل؛ یارمحمد توسکی، مریم (پاییز و زمستان ۱۳۹۵): «بررسی تأثیر سکونتگاه‌های غیررسمی بر احساس امنیت اجتماعی مطالعه موردی: یحیی آباد آران و بیدگل»، فصلنامه پژوهش‌های جامعه‌شناسی معاصر، سال ۵، شماره ۹، صص ۸۹-۷۵.

نصیری، اسماعیل (تابستان ۱۳۹۳): «چالش‌های فقر شهری و ضرورت رویکرد راهبردهای اجتماع محور در سکونتگاه‌های غیررسمی (مطالعه موردی: محله بی‌سیم شهر زنجان)»، مجله چشم‌انداز جغرافیایی در مطالعات انسانی، سال ۹، شماره ۷، صص ۱۶۸-۱۵۳.

نیک طبع، سمانه و پورخاتون، اعظم (زمستان ۱۳۹۰): «آسیب‌های اجتماعی و مهاجرت در سکونتگاه‌های غیررسمی (محله حکیم کرمان)، همایش هجوم خاموش، دوره دوم، جهاد دانشگاهی واحد استان لرستان».

نظریان، اصغر؛ سادین، حسن؛ زال‌نژاد، کاوه؛ استقامتی، مهناز؛ ولیانی، مهدی (پاییز ۱۳۹۵): «بررسی عوامل اقتصادی، اجتماعی و جمعیتی حاشیه‌نشینی و اسکان غیررسمی مهاجران شهر شهریار، در سال ۱۳۸۸»، نشریه تحلیل فضایی مخاطرات محیطی، سال ۳، شماره ۳، صص ۱۳۵-۱۱۵.

وزارت مسکن و شهرسازی (۱۳۸۲): «سند توانمندسازی و ساماندهی سکونتگاه‌های غیررسمی».

Beumer, C. (2010): Social cohesion in a sustainable urban neighbourhood, Journal Ponencia en el Segundo Coloquio anual SUN, Action 6, Theory working paper.

De Vita, C. J. and Fleming, C and Twombly, E. C. (2001): Building nonprofit capacity :A framework for addressing the problem. In C. J. De Vita and C. Fleming building capacity in nonprofit organizations (5-33), Washinton D.C: the urban institute.