

DOI: 10.30495/jss.2021.1924684.1309

**Research Paper**

## **Investigating the social factors affecting the planning and policy-making for development of historical-cultural tourism in Iran (case study: Tabriz metropolis)**

**Ali Modabber Khaknezhad**

*Ph. D. Student of Geography and Urban Planning, Marand Branch, Islamic Azad University, Marand, Iran.*

**Karim Hosseinzadeh Dalir**

*Professor, Department of Geography and Urban Planning, Marand Branch, Islamic Azad University, Marand- Iran (Responsible author). E- mail: hosinzadedelir@marandiau.ac.ir*

**Bakhtiar Ezzatpanah**

*Assistant Professor, Department of Geography and Urban Planning, Marand Branch, Islamic Azad University, Marand- Iran.*

Tourism is an industry which most cultural exchanges take place through it, and one of its developmental goals, in addition to economic growth and development is to show culture to other communities, especially through the development of historical-cultural tourism. Regarding the importance of subject, the present study has been written with the aim of evaluating the planning and policy-making of historical-cultural tourism development in Tabriz. The research method in the present study is applied in terms of purpose, survey in terms of implementation method and cross-sectional in terms of time. The statistical population of the study also includes managers, officials and experts in the field of tourism of Tabriz, whose sample size is estimated 100 people based on the Delphi method. Also, in order to analyze the data, the technique of least squares in Warp-PLS software and sample t-test in SPSS software were used. Findings indicate that, lack of development of historical-cultural tourism in Tabriz is due to inadequacies at the micro and macro levels. At the micro level, it can be attributed to the shortcomings of urban regeneration projects and at the macro level, it could be related to components such as the lack of a comprehensive and systematic view, inadequate political relations, and the formation of a negative image of Iran in the public mind, and the government's tenure in the tourism sector.

### ***Conflict of interest:***

ACCORDING TO THE AUTHORS, THE ARTICLE DID NOT HAVE ANY CONFLICT OF INTEREST.

**Key words:** *Cultural Development, Policy Making, Tourism Development, Historical- Cultural Tourism, Tabriz Metropolis.*

## بررسی عوامل اجتماعی مؤثر بر برنامه‌ریزی و سیاست‌گذاری توسعه گردشگری

### تاریخی - فرهنگی در ایران (مطالعه موردی: شهر تبریز)<sup>۱</sup>

علی مدبر خاک‌نژاد<sup>۲</sup>

کریم حسین‌زاد دلیر<sup>۳</sup>

بختیار عزت‌پناه<sup>۴</sup>

تاریخ پذیرش نهایی مقاله: ۱۴۰۰/۴/۲۶

تاریخ دریافت مقاله: ۱۳۹۹/۱۲/۹

#### چکیده

گردشگری صنعتی است که بیشترین تبادلات فرهنگی در آن انجام می‌گیرد و یکی از اهداف توسعه آن ضمن رشد و توسعه اقتصادی، نمایش فرهنگ به دیگر جوامع، علی‌الخصوص از طریق توسعه گردشگری تاریخی - فرهنگی می‌باشد. با توجه به اهمیت موضوع، تحقیق حاضر با هدف ارزیابی برنامه‌ریزی و سیاست‌گذاری توسعه گردشگری تاریخی - فرهنگی در شهر تبریز نگارش شده است. روش تحقیق در مطالعه حاضر از نظر هدف، کاربردی، از نظر شیوه اجرا، پیمایشی و از نظر زمانی، مقطعی می‌باشد. جامعه آماری تحقیق نیز شامل مدیران، مسئولان و کارشناسان حوزه گردشگری شهر تبریز بوده که حجم نمونه بر اساس روش دلفی ۱۰۰ نفر برآورد شده است. هم‌چنین به منظور تجزیه و تحلیل اطلاعات از تکنیک حداقل مجزورات جزئی در نرم‌افزار Warp-PLS و آزمون تی تک نمونه‌ای در نرم‌افزار SPSS استفاده شده است. یافته‌های تحقیق حاکی از آن است که عدم توسعه گردشگری تاریخی - فرهنگی در شهر تبریز ناشی از نارسایی‌هایی در سطوح خرد و کلان می‌باشد. در سطح خرد می‌توان به کاستی‌های پروژه‌ها و برنامه‌های بازآفرینی شهری و در سطح کلان می‌توان به مؤلفه‌هایی هم‌چون عدم وجود دیدگاه همه‌جانبه‌نگر و سیستمی، روابط سیاسی نامناسب و شکل‌گیری تصویر منفی از ایران در اذهان عمومی و تصدی‌گری دولت در بخش گردشگری اشاره کرد. واژگان کلیدی: توسعه فرهنگی، سیاست‌گذاری، توسعه گردشگری، گردشگری تاریخی - فرهنگی، شهر تبریز.

۱. این مقاله بر گرفته از رساله دکترای علی مدبر خاک‌نژاد با عنوان «طراحی و اجرای پروژه‌های شهری و نقش آن در جلب گردشگران شهری (مطالعه موردی: منطقه تاریخی - فرهنگی شهر تبریز)» به راهنمایی کریم حسین‌زاده دلیر و مشاوره بختیار عزت - پناه در دانشگاه آزاد اسلامی واحد مرند می‌باشد.

۲. دانشجوی دکتری جغرافیا و برنامه‌ریزی شهری، واحد مرند، دانشگاه آزاد اسلامی، مرند - ایران.

۳. استاد گروه جغرافیا و برنامه‌ریزی شهری، واحد مرند، دانشگاه آزاد اسلامی، مرند - ایران (نویسنده مسئول).

E- mail: hosinzadedelir@marandiau.ac.ir

۴. استادیار گروه جغرافیا و برنامه‌ریزی شهری، واحد مرند، دانشگاه آزاد اسلامی، مرند - ایران.

### مقدمه و بیان مساله

توسعه فرهنگی یکی از شاخص‌های اصلی خودباوری جامعه است، توسعه فرهنگی در قالب اهمیت دادن به ارزش‌های محلی و ملی، باید بتواند از طریق برنامه‌ریزی‌های فرهنگی و اجتماعی به نیازهای معنوی و مادی افراد جامعه خود پاسخ دهد (۳۲). در این بین یکی از مهم‌ترین رویکردهای تأثیرگذار بر توسعه فرهنگی، توسعه گردشگری تاریخی - فرهنگی از طریق ارتقاء و بازآفرینی بافت‌های تاریخی - فرهنگی می‌باشد.

در چند دهه گذشته گردشگری تغییرات متنوع و مداومی را تجربه کرده و به یکی از بزرگ‌ترین بخش‌های اقتصادی جهان تبدیل گردیده است (۲۸)، به گونه‌ای که امروزه از هر ۱۰ شغل مهم در دنیا، یکی در ارتباط با صنعت گردشگری بوده است (۲۹)، و میزان ارزش افزوده و درآمد حاصل از آن، نقشی عمده در تولید ناخالص ملی و برخوردار شدن شهروندان از معیشت پایدار داشته است (۱۲). می‌توان گفت که گردشگری مفهوم گسترده‌ای دارد، در واقع می‌توان آن را نمونه بارزی از سیستم نامید. گردشگری سیستمی است که ارتباطات گسترده‌ای با سایر قسمت‌های اقتصادی، اجتماعی، فرهنگی و غیره دارد. از یک سو می‌توان تنها از ابعاد اقتصادی و همچنین با توجه به معرفی کردن گردشگری به عنوان بخشی از خدمات نگرینست و از سوی دیگر می‌توان بسیاری از ابعاد دیگر را با توجه به آن توضیح داد. با توجه به ابعاد گسترده این بخش، نگاهی سیستمی به آن ضروری است (۱). همچنین گردشگری ماهیتی کلی‌نگر دارد و بسیاری از اجزاء سازنده آن با یکدیگر همپوشانی دارند و در یک ظرف به صورت یکپارچه و جامع عمل می‌کنند. کوشش در زمینه ارتقاء شرایط در این حوزه چه در سطح ملی و چه در سطح محلی و شهر نیازمند برنامه‌ریزی یکپارچه پایدار در تمام ابعاد دخیل در آن است (۲۶). با توجه به پیچیدگی صنعت گردشگری و نیاز به یک رویکرد برنامه‌ریزی، مدیریت و سیاست‌گذاری یکپارچه در توسعه آن، امروزه تحقیق در راستای مدیریت، حکمرانی - حاکمیت گردشگری و ظرفیت‌های حوزه‌های کلان و خرد مرتبط با امور و سیاست‌گذاری گردشگری در مقصد در حال افزایش است (۳۱) و (۱۴). سیاست‌گذاری، مدیریت و حکمرانی گردشگری یک فرایند سیاسی است که شامل دولت و دیگر بازیگران بوده (۱۹) و (۴)، و تحت تأثیر علایق متفاوت بازیگران و نظرات آن‌ها در باورها، ارزش‌ها و اولویت‌ها تحقق می‌یابد. در این راستا می‌توان عنوان کرد که توسعه گردشگری در گرو دستیابی به رویکردی یکپارچه در مدیریت و برنامه‌ریزی ابعاد و حوزه‌های مختلف مرتبط با گردشگری و سیاست‌گذاری مناسب در سطح کلان و خرد می‌باشد.

با توجه به اهمیت و تأثیر توسعه گردشگری در توسعه ابعاد مختلف (اجتماعی، فرهنگی، اقتصادی، زیست‌محیطی و ...) و نیاز به رویکرد مدیریتی، برنامه‌ریزی و سیاست‌گذاری متناسب، هدف از تحقیق حاضر تحلیل برنامه‌ریزی و سیاست‌گذاری توسعه گردشگری تاریخی - فرهنگی در شهر تبریز، به منظور

شناسایی محدودیت‌های وضع موجود و ارائه راهکارهایی به منظور دستیابی به وضعیت مطلوب (توسعه گردشگری و به تبع آن توسعه شهر) می‌باشد.

بافت تاریخی شهر تبریز با توجه به مراکز و پتانسیل‌های تاریخی- فرهنگی از جمله مسجد کبود، بازار تبریز، ارک علیشاه و ... همه ساله میزبان گردشگران داخلی و خارجی بوده که این امر توجه ویژه به ساختار این منطقه و ایجاد امکانات و تسهیلات مناسب را می‌طلبد. هم‌چنین در سطح کلان نیاز به برنامه‌ریزی استراتژیک و سیاست‌گذاری مناسب احساس می‌گردد.

### فرضیه‌های تحقیق

- بررسی وضعیت موجود برنامه‌ریزی و سیاست‌گذاری کلان توسعه گردشگری تاریخی- فرهنگی در شهر تبریز.
- بررسی وضعیت موجود برنامه‌ریزی و سیاست‌گذاری خرد توسعه گردشگری تاریخی- فرهنگی در شهر تبریز.
- بررسی عوامل تأثیرگذار بر دستیابی به توسعه گردشگری تاریخی- فرهنگی.

### متغیرهای تحقیق و تعریف مفاهیم

گردشگری تاریخی- فرهنگی: گردشگری تاریخی- فرهنگی نوعی از گردشگری است که در رابطه با فرهنگ و میراث تاریخی یک کشور یا منطقه است. گردشگری تاریخی- فرهنگی به طور خاص بر شیوه زندگی مردم در این مناطق جغرافیایی و تاریخچه آن مردم، هنر، میراث معماری و تاریخی، ادیان و دیگر عناصری که به آن‌ها کمک کرده تا شیوه زندگی خود را دنبال کنند تمرکز دارد (۱۸).

برنامه‌ریزی و سیاست‌گذاری: برنامه‌ریزی عبارتست از فرایندی دارای مراحل مشخص و به هم پیوسته برای تولید یک خروجی منسجم در قالب سیستمی هماهنگ از تصمیمات. برنامه‌ریزی فکر کردن راجع به آینده یا کنترل آن نیست بلکه فرایندی است که می‌تواند در انجام این امور مورد استفاده قرار گیرد. هم‌چنین برنامه‌ریزی، تصمیم‌گیری در شکل معمول آن نیست بلکه از طریق فرایند برنامه‌ریزی، مجموعه‌ای از تصمیمات هماهنگ اتخاذ می‌شود. برنامه‌ریزی می‌تواند برای زمان حال یا آینده انجام شود. سیاست‌گذاری نیز تجلی اداره حکومت در عمل، است که آن‌ها را می‌توان به عنوان مجموعه‌هایی ساختاری و مرتبط متشکل از مقاصد، تصمیمات و اعمالی که قابل نسبت به اقتدار عمومی در سطوح محلی، ملی و بین‌المللی هستند، در نظر گرفت. وجود یک فرایند یا مجموعه‌ای از فعالیت‌ها و تصمیم‌های دولتی که با هدف حل یک مسأله عمومی طراحی شده‌اند، سیاست‌گذاری نامیده می‌شود (۳۰).

## مبانی نظری تحقیق

### برنامه‌ریزی، مدیریت و سیاست‌گذاری در صنعت گردشگری

اگرچه شهرها عمری به قدمت تمدن بشریت دارند اما شکوفایی گردشگری شهری همزمان با ظهور فناوری در حمل و نقل و اطلاعات است (۱۷). امروزه شهر به یک مرکز فرهنگی تبدیل شده است؛ جایی برای آرامش، مکانی برای خرید، دیدار دوستان و گذراندن اوقات فراغت (۲۴). بنابراین، امروزه یکی از عوامل جذب‌کننده گردشگران به مقصد مورد بازدید، عامل فرهنگ است که متفاوت از فرهنگ گردشگران باشد. در واقع این تفاوت‌های فرهنگی است که ایجاد انگیزه می‌نماید و عزم سفر را در افراد به وجود می‌آورد (۱۵). جاذبه فرهنگی از یک سو توسعه گردشگری و ارزآوری و از سوی دیگر حفظ و توسعه فرهنگ بومی را سبب می‌گردد. از این رو، توسعه گردشگری فرهنگی در سیاست‌گذاری‌های اغلب کشورها مورد تأکید می‌باشد.

گردشگری فرهنگی صرفاً استفاده از تجلیات فرهنگی گذشتگان نیست، بلکه به فرهنگ و شیوه زندگی مردم معاصر جوامع و مناطق مختلف نیز توجه دارد. بنابراین، گردشگری فرهنگی هم گردشگری میراث (که به محصولات فرهنگی هنری گذشته مربوط می‌شود) و هم گردشگری هنری (که به محصولات فرهنگی معاصر توجه دارد) را شامل می‌شود. بدیهی است که مفاهیم گذشته و معاصر در تعریف فوق بر این نکته تأکید دارند که گردشگری فرهنگی به همان اندازه که به تاریخ و میراث فرهنگی مردم یک مکان توجه دارد، به شیوه زندگی مردم آن مکان در حال حاضر نیز اهمیت می‌دهد (۲۲).

به طور کلی می‌توان عنوان کرد که گردشگری در یک کلیت در برگیرنده جریانی از سرمایه، انسان، فرهنگ و کنش متقابل میان آنهاست که در فضاهای جغرافیایی آثار مختلفی بر جای می‌گذارد. در این بین، گسترش صنعت گردشگری در مکان‌هایی که پتانسیل بالقوه جذب گردشگر را دارند؛ می‌تواند به عنوان ابزاری کارآمد در جهت رشد و توسعه همه‌جانبه جوامع میزبان به کار گرفته شود (۸). از طرفی امروزه، مجموعه‌ای از ادبیات در حال ظهور، تحقق توسعه گردشگری را از طریق ساختارهای متنوع و روابط بین آنها (۲۷) و (۲۱) و (۲۰) و (۲)، و مدیریت عملیاتی مؤثر امکان‌پذیر می‌داند (۱۱) و (۷). بنابراین توسعه گردشگری نیازمند برنامه‌ریزی و مدیریت یکپارچه در ساختارهای مختلف از طریق سیاست‌گذاری در سطوح کلان و خرد می‌باشد. سیاست‌گذاری، بدون تردید فعالیتی سیاسی است و فرایندهای سیاست‌گذاری نیز بر محیط اطراف خود تأثیر می‌گذارد و از آن متأثر می‌شود. در واقع، سیاست‌ها محصول محیط سیاسی، ارزش‌ها، ایدئولوژی، قدرت، اصول نهادینه شده و فرایندهای تصمیم‌گیری هستند. در تکمیل فرایند سیاست‌گذاری<sup>۱</sup>، رهبران جامعه، گروه‌های فشار<sup>۲</sup>، دیوانسالاران و دیگر افراد و گروه‌هایی که در مسیر قواعد تعیین شده از جانب دولت یا خارج از چارچوب این قواعد هستند به فعالیت می‌پردازند و به

1. Policy Making  
2. Pressure Groups

شیوه‌های مختلف بر روند سیاست‌گذاری تأثیر می‌گذارند و موجب تغییر آن‌ها می‌شوند (۱۳). سیاست‌گذاری در صنعت گردشگری، نیز عبارت است از آن چه دولت برای انجام دادن یا انجام ندادن مسائل مرتبط با گردشگری اتخاذ می‌کند (۱۰)، و به تناسب ساختارهای سیاسی، اقتصادی و فرهنگی هر کشوری، از تنوع و طیف بسیار گسترده‌ای برخوردار است و همین امر تعیین‌کننده میزان دخالت دولت در فرایند سیاست‌های گردشگری آن کشور بوده است (۱۳). هم‌چنین سیاست‌گذاری گردشگری، مجموعه قواعد، قوانین، رهنمون، دستورالعمل و اهداف توسعه یا ارتقاء و راهبردهایی است که چارچوبی برای تصمیمات شخصی و جمعی به صورت مستقیم برای توسعه گردشگری در بلندمدت و فعالیت‌های روزانه در مقاصد گردشگری مهیا می‌کند (۹). بنابراین می‌توان گفت برنامه‌ریزی و سیاست‌گذار در راستای توسعه گردشگری در سطوح خرد و کلان قابل بحث می‌باشد. در سطح کلان می‌توان به اقدامات قانونی، سیاسی، اجتماعی و فرهنگی در راستای توسعه روابط داخلی - بین‌المللی و در سطح خرد می‌توان به ارتقای جذابیت عناصر و مقصد گردشگری اشاره داشت.

طی سالیان گذشته، در راستای ارزیابی برنامه‌ریزی و سیاست‌گذاری گردشگری مطالعات و پژوهش‌های متعددی نگارش شده است. با این وجود بررسی برنامه‌ریزی‌ها و سیاست‌گذاری‌ها در دو بعد کلان و خرد و با تأکید بر بافت‌های تاریخی - فرهنگی نوآوری تحقیق حاضر به شمار می‌رود. در این راستا در بعد کلان مؤلفه‌های تأثیرگذار توسعه گردشگری در ابعاد ملی و بین‌المللی و در بعد خرد تحقق رویکرد بازآفرینی در راستای توسعه بافت تاریخی - فرهنگی و توسعه گردشگری مورد بررسی قرار گرفته است. در ذیل به مهم‌ترین پژوهش‌های انجام گرفته در سال‌های اخیر اشاره می‌گردد.

شجاعی و نوری (۱۳۸۶)، در مطالعه‌ای به بررسی سیاست‌های دولت در صنعت گردشگری و ارائه الگوی توسعه پایدار صنعت گردشگری کشور پرداخته است. نتایج این مطالعه نشان می‌دهد که توسعه گردشگری متضمن توجه به ابعاد توسعه در تمامی سطوح فردی، سازمانی و ملی است و پایداری آن در گرو استفاده از منابع، هدایت سرمایه‌گذاری‌ها، سمت‌گیری پیشرفت فناوری و تغییر ساختاری و نهادی است که با نیازهای حال و آینده بشر سازگار باشد. هم‌چنین صاحب‌نظران گردشگری معتقدند مسیر دستیابی به توسعه گردشگری از طریق در نظر گرفتن دو عامل میسر می‌باشد: اول؛ عوامل اولیه سیاست‌گذاری صرف‌نظر از موضوع گردشگری، دوم؛ عوامل تخصصی گردشگری. حیدری چپانه و همکاران (۱۳۹۲)، در تحقیق خود به تحلیل سیاست‌گذاری گردشگری در ایران پرداخته‌اند. نتایج حاصل از تحقیق نشان می‌دهد که به ترتیب بهبود سیاست‌های بین‌المللی، مشارکت و فعالیت در سازمان‌های بین‌المللی، توسعه سیاسی، و بهبود نظام اداری مهم‌ترین اولویت‌های سیاست‌گذاری برای توسعه گردشگری در ایران می‌باشند. از طرفی تأثیر گسترده مؤلفه‌های سیاسی مسلط بر گردشگری از یک سو و اقتصاد دولتی متکی بر نفت از سوی دیگر، موجب کمرنگ شدن و در نهایت به نادیده انگاشتن گردشگری به عنوان یک بخش مهم اقتصادی شده است. در این شرایط گردشگری با حضوری بسیار کمرنگ،

همواره در حاشیه سیاست‌ها و برنامه‌های کلان توسعه‌دولتی قرار گرفته است. امیری و رجائی (۱۳۹۶)، در پژوهشی تحت عنوان سیاست‌گذاری گردشگری و جایگاه بین‌المللی آن با تأکید بر احیای گردشگری، شهرستان مشهد را مورد بررسی قرار داده است. نتایج پژوهش حاکی از آن است که درجه جذابیت نزد گردشگران، تربیت و به کارگیری کادری آموزش دیده و مجرب، کیفیت نیروی انسانی، کیفیت خدمات، هزینه تمام شده گردشگران (قیمت) و حل و فصل سریع ادعاها و شکایات گردشگران هم در برندسازی صنعت گردشگری و هم در افزایش گردشگران می‌تواند تأثیر داشته باشد. ویسی (۱۳۹۶)، در تحقیق خود به بررسی سیاست‌گذاری صنعت گردشگری در قوانین بالادستی جمهوری اسلامی ایران پرداخته است. نتایج تحقیق نشان می‌دهد که مقوله گردشگری کمتر مورد توجه سیاست‌گذاران و برنامه‌ریزان کلان جمهوری اسلامی ایران بوده است و آنان در این راه با نگاه تقلیل‌گرایانه و کنترل شده تنها بعد کوچکی از گردشگری را با نگرش فرهنگی مورد توجه قرار داده‌اند.

هم‌چنین استیونسون<sup>۱</sup> (۲۰۰۸)، در تحقیقی به سیاست‌گذاری گردشگری و چشم‌انداز سیاست‌گذاران پرداخته است. یافته‌های تحقیق نشان می‌دهد که سیاست‌گذاری اساساً یک فرایند اجتماعی است که شامل برقراری ارتباط و مذاکره بین مردم در متن تغییرات گسترده‌تر می‌باشد. سیاست‌گذاری در گردشگری یک مفهوم‌سازی اجتماعی می‌باشد و تحقیقات بیشتر برای بررسی ارتباطات مربوط به تولید سیاست است تا تمرکز بر خروجی‌های ملموس فرآیندها مانند طرح یا توسعه کالبدی. استول و فونت<sup>۲</sup> (۲۰۱۶)، در پژوهشی به تکامل و ساختار گردشگری در اروپا پرداخته‌اند. نتایج این پژوهش نشان می‌دهد که اتحادیه اروپا در ابتدا تأکید بر مداخلات خود در توسعه گردشگری از طریق بازار داخلی داشته است. پس از آن (بعد از معاهده لیسبون در سال ۲۰۰۷)، ادغام اصول توسعه پایدار در معاهدات اروپایی چارچوبی برای حاکمیت بنیادی گردشگری ایجاد کرده (سیاست‌های چندگانه اتحادیه اروپا) که با رویکرد سیستمی و فرامرزی به دنبال توسعه گردشگری در گونه‌های مختلف و بازارهای هدف داخلی و خارجی بوده است. فازیتو<sup>۳</sup> و همکاران (۲۰۱۶)، در پژوهش خود گفتمان‌ها و سیاست‌گذاری‌های گردشگری در برزیل را مورد بررسی قرار داده‌اند. نتایج پژوهش نشان می‌دهد که در روند شکل‌گیری اجتماعی گردشگری پایدار نمایش‌های مختلف، گاه مخالف از توسعه گردشگری برای تحقق حمایت از افراد با زمینه‌ها و علایق مختلف وجود دارد. کیم و برامول<sup>۴</sup> (۲۰۱۹)، نیز در مطالعه خود سیاست‌گذاری در راستای توسعه گردشگری و بازآفرینی شهری را مورد بررسی قرار داده‌اند. در این مطالعه بیان گردیده است که بهره‌گیری از تجربیات موفق بین‌المللی در راستای توسعه گردشگری و بازآفرینی شهری در ابعاد مختلف اقتصادی، کالبدی و اجتماعی ضروری می‌باشد.

1. Stevenson

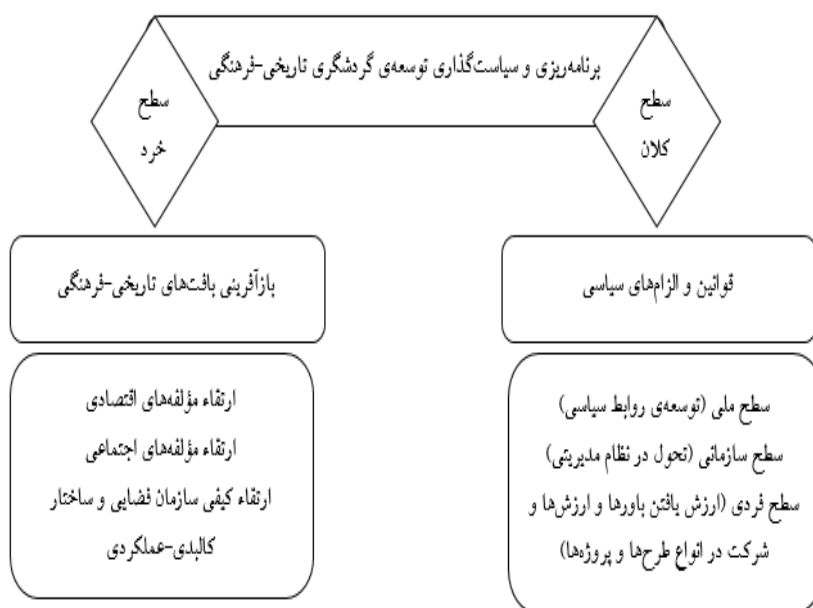
2. Estol and Font

3. Fazito

4. Kim and Bramwell

## مدل نظری

با توجه به این که تحقیق حاضر به دنبال ارزیابی برنامه‌ریزی و سیاست‌گذاری در توسعه گردشگری تاریخی- فرهنگی شهر تبریز می‌باشد، از این‌رو مدل مفهومی تحقیق به شرح شکل (۱) می‌باشد.



شکل شماره (۱): مدل مفهومی (برنامه‌ریزی و سیاست‌گذاری توسعه گردشگری تاریخی- فرهنگی)

## روش پژوهش

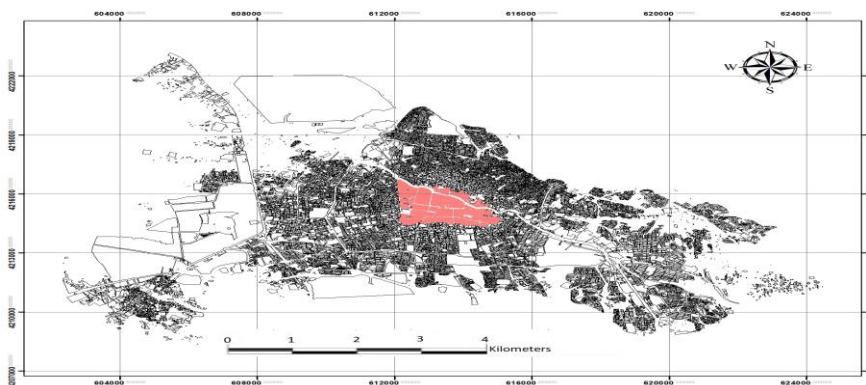
روش تحقیق در مطالعه حاضر از نظر هدف، کاربردی، از نظر شیوه اجرا، پیمایشی و از نظر زمانی، مقطعی است. بدین منظور ابتدا به صورت اسنادی و مراجعه به پژوهش‌های مربوط به گردشگری شاخص‌های مورد نیاز استخراج و به منظور سنجش برنامه‌ریزی و سیاست‌گذاری در راستای توسعه گردشگری از مدیران، مسئولان و کارشناسان حوزه گردشگری شهر تبریز پرسشگری به عمل آمده است. بنابراین جامعه آماری تحقیق مدیران، مسئولان و کارشناسان حوزه گردشگری شهر تبریز بوده و با توجه به مشخص نبودن تعداد جامعه آماری حجم نمونه بر اساس روش دلفی ۱۰۰ نفر برآورد شده است که روش دسترسی به حجم نمونه بر مبنای الگوی هدف‌مند می‌باشد. به منظور تجزیه و تحلیل اطلاعات تحقیق نیز از روش حداقل مربعات جزئی در نرم‌افزار Warp-pls و آزمون T-test در نرم‌افزار SPSS استفاده شده است. شاخص‌های مورد استفاده در این تحقیق به شرح جدول (۱) می‌باشد.



**جدول شماره (۱): متغیرهای تحقیق و کدبندی آن‌ها**

مؤلفه‌ها	گونه‌ها
	<b>سطح خرد (طرح‌ها و پروژه‌ها)</b>
اقتصادی (E)	ساماندهی کاربری‌های شهری برای ایجاد ارزش افزوده (واگذاری و آماده‌سازی ساختمان‌های تاریخی برای فعالیت‌های گردشگری از جمله اقامتگاه «هتل»، تفریحی-پذیرایی، فرهنگی «موزه» E1، تأکید بر خودکفایی و پویایی اقتصادی (احیاء و رونق صنایع دستی، احیاء و رونق صنایع مشاغل سنتی) E2، افزایش سرمایه‌گذاری در بافت (تدوین امتیازات تشویقی برای سرمایه‌گذاری در نوسازی بناها و محلات فرسوده) E3.
اجتماعی (S)	تقویت و پویایی حیات مدنی در بافت (توسعه فضاهای عمومی، بسترسازی برای افزایش تعاملات اجتماعی) S1، افزایش سرمایه‌گذاری در تقویت هویت و خاطره جمعی (باورها و تصورات ملی، فرهنگ و سنن بومی، یادمان‌ها و یادگاری‌های تاریخی) S2، حفظ ساکنان اصیل منطقه و جلوگیری از دگرگونی بافت جمعیتی S3، ارتقاء سطح امنیت اجتماعی (افزایش نظارت اجتماعی و سازماندهی فضاهای جرم‌خیز و بی‌دفاع) S4.
تاریخی- فرهنگی (HC)	احیاء هویت فرهنگی و تاریخی بافت (احیاء هنرها و سنن بومی تاریخی- فرهنگی از طریق توسعه نمایشگاه‌های خیابانی، موزه‌ها و ... ) HC1، تبدیل شهر تاریخی به شهر تاریخی جهانی (تلاش برای ثبت بناها یا بافت در میراث یونسکو به عنوان میراث فرهنگی) HC2.
مدیریتی (M)	مدیریت و برنامه‌ریزی خدمات گردشگری در بافت تاریخی (شکل‌گیری مراکز اطلاع‌رسانی، مدیریت تأسیسات و خدمات شهری و تحقیق و پیش‌بینی نیازها و ترجیحات گردشگران) M1، تشکیل مدیریت یکپارچه محدوده‌ی تاریخی (هماهنگی میان نهادهای سازمان‌های دولتی، هماهنگی میان نهادهای دولتی با خصوصی و تشکل‌های مردمی) M2.
فضایی- عملکردی (SF)	ارتقاء کیفی سازمان فضایی و ساختار کالبدی محدوده‌ی بافت (افزایش خوانایی در بافت از طریق تقویت نشانه‌ها، علائم و نشانه‌ها، احیاء استخوان‌بندی اصلی بافت، وضع ضوابط و قوانین و حفاظت از تک‌بناها) SF1، سازماندهی کاربری-های محدوده با توجه به نقش و عملکرد آن (تقویت فعالیت‌های مناسب با شأن و اعتبار بافت تاریخی، پالایش کاربری‌های ناسازگار و مغایر با شأن و اعتبار بافت تاریخی و استفاده چند عملکردی از فضاهای با ارزش) SF2، تأمین دسترسی مناسب به بافت (اولویت‌دهی برای حرکت عابر پیاده و دوچرخه، استفاده از مترو، قطار سبک شهری، اتوبوس‌های گازسوز، تراموا، ضوابط و مقررات بازدارنده «حجم، سرعت، زمان ترده» SF3، توسعه زیرساخت‌ها و تسهیلات شهری (فراهم آوردن پوشش کامل زیرساخت‌های شهری، نوسازی تأسیسات فرسوده، توسعه خدمات عمومی، سازماندهی، بهسازی و نوسازی محلات مسکونی فرسوده) SF4.
	<b>سطح کلان (سیاست‌گذاری)</b>
ملی (N)	تنش‌زدایی در روابط خارجی و اصلاح تصویر ذهنی منفی برای تقویت انگیزه سفر به ایران و افزایش گردشگران N1، ارتقای سطح همکاری‌های گردشگری بین‌المللی دوجانبه و چندجانبه و رفع موانع از جمله مقررات بروکراتیک و اقامت N2، تنظیم چارچوب قوانین و مقررات حقوقی مشخص در ارتباط با گردشگران داخلی و خارجی N3، اطلاع‌رسانی مناسب و تبلیغات شایسته در بازار جهانی (بازارهای هدف) با بهره‌گیری از رسانه‌های بین‌المللی N4، توسعه صنایع حمل و نقل هوایی، ریلی و جاده‌ای مناسب و ایجاد تسهیلات اقامتی مطابق با استانداردهای جهانی و ارائه تسهیلات مطابق با ملیت و فرهنگ گردشگران بر مبنای نیازسنجی ترجیحات گردشگران N5، مشارکت فعال در سازمان جهانی گردشگری ملل متحد و استفاده از امکانات این سازمان N6، لزوم همه‌جانبه نگری و نگاه سیستمی در سیاست‌گذاری گردشگری N7.
سازمانی (O)	شکل‌گیری مدیریت واحد و سیستمی و شکل‌گیری تعامل و اعتماد نهادی بین ارگان‌های دولتی و خصوصی و بهره‌گیری از مشارکت مردم در انواع طرح‌ها و پروژه‌ها O1، هماهنگ کردن منابع و خدمات گونه‌های مختلف گردشگری O2، ایجاد وب‌سایت مرکزی گردشگری انعطاف‌پذیر به منظور دسترسی گردشگران به اطلاعات جاذبه‌های مختلف گردشگری، هتل‌ها، حمل‌ونقل و ... O3، کاهش تصدی‌گری دولت در صنعت گردشگری و تدوین برنامه‌هایی در راستای واگذاری واحدهای دولتی به بخش‌های خصوصی O4، ایجاد مراکز علمی و پژوهشی در صنعت گردشگری O5.
فردی (I)	آموزش نحوه صحیح برخورد افراد فعال در مراکز و اقامتگاه‌های گردشگری I1، بهره‌گیری از نیروهای متخصص و کارآمد در صنعت گردشگری I2، تدوین برنامه‌هایی در راستای تحقق فرهنگ گردشگری در عموم جامعه و آشنایی با جاذبه‌های گردشگری I3.

همچنین در این تحقیق به منظور سنجش اعتبار درونی نیز ابتدا از روش اعتبار محتوا برای افزایش اعتبار پرسشنامه استفاده شده است. در این راستا با استفاده از مقیاس‌های آزمون شده در پژوهش‌های مربوط به گردشگری و همچنین نظرخواهی از اساتید و کارشناسان متخصص در این زمینه گام اول برداشته شد. سپس پرسشنامه تدوین شده طی دو مرحله مقدماتی و نهایی تکمیل گردید و با بررسی پاسخ‌های به دست آمده از ۳۰ پرسشنامه مقدماتی و انجام محاسبات آماری لازم، پرسشنامه نهایی تدوین گردید. همچنین جهت تحلیل و بررسی میزان صحت سؤالات پرسشنامه و سنجش سطح مناسبت ابزار تحلیل، با استفاده از روش تحلیل قابلیت اطمینان<sup>۱</sup> ضرایب آلفای تمامی سؤالات محاسبه گردیده است. بر اساس محاسبات صورت گرفته ضرایب آلفای<sup>۲</sup> تمامی سؤالات پرسشنامه بزرگ‌تر از ۰/۷۰ بوده است. همچنین در راستای قلمرو پژوهش می‌توان گفت که محدوده بافت قدیمی و تاریخی کلانشهر تبریز، قدیمی‌ترین قسمت شهر (اغلب قبل از ۱۳۰۰ شمسی) را تشکیل می‌دهد. بافت قدیم و تاریخی عمدتاً خودانگیخته و خود سازمان یافته بوده و دارای ساختارهای هم پیوند و اندامواره (ارگانیک) می‌باشد. شهر ابتدا در درون این محدوده شکل گرفته و رو به تکامل گذارده است. از این رو، این محدوده در بر گیرنده یادمان‌ها و نمادهای تاریخی شهر نیز می‌باشد. مشخصه عمده آن مرکزیت تاریخی، تجاری، اداری، تفریحی و نظایر آن در سطح شهر است. وجود مجموعه صاحب‌الامر، مسجد جامع و بازار که استخوان‌بندی شهر را تشکیل داده، بیانگر اهمیت و نقش این محدوده در انعکاس هویت و تاریخ شهر می‌باشد. این بافت از آن موقعی که اولین خیابان‌ها به منظور تأمین عبور و مرور وسایط نقلیه سواره، پیکر شهر را در نوردیدند، تعریف گردید. به عبارت بهتر، وجود بافت قدیم با مداخلات شهرسازی مدرن معنا و مفهوم یافت. مساحت این بافت از شهر ۲۱ هکتار با جمعیتی بالغ بر ۳۵۰۰۰ نفر بوده است (۱۸).



شکل شماره (۲): موقعیت بافت تاریخی کلانشهر تبریز

1. Reputation of places
2. Deep Interview

### تجزیه و تحلیل داده‌ها

#### تحلیل پروژهای توسعه گردشگری تاریخی - فرهنگی در تبریز (سطح خرد)

به منظور ارزیابی وضعیت موجود برنامه‌ریزی در بافت تاریخی - فرهنگی تبریز به منظور توسعه گردشگری از مدل Warp-pls استفاده شده است. قابل ذکر است که توسعه بافت‌های تاریخی - فرهنگی و به تبع آن توسعه گردشگری ناشی از تحقق رویکرد بازآفرینی می‌باشد که در این تحقیق شاخص‌های این رویکرد در سطح خرد مورد استفاده قرار گرفته است (شاخص‌های به کار رفته به شرح جدول (۱) می‌باشد).

پایایی شاخص‌های متغیرهای مکنون: پایایی هر یک از شاخص‌های متغیر مکنون، در مدل PLS توسط میزان بارهای عاملی هر شاخص می‌شود. ارزش هر یک از بارهای عاملی شاخص‌های متغیر مکنون مربوطه می‌بایست بزرگ‌تر یا مساوی ۰/۵ باشد. در جدول (۲) میزان بارهای عاملی برای شاخص‌های متغیرهای مکنون تحقیق قابل مشاهده است.

جدول شماره (۲): ارزش بارهای عاملی شاخص‌های متغیرهای مکنون

P- values	متغیر مکنون					متغیر مشاهده شده
	SF	M	HC	S	E	
<۰/۰۰۱	-۰/۲۴۲	-۰/۳۵۷	-۰/۰۸۹	-۰/۱۵۶	۰/۷۸۱	E1
<۰/۰۰۱	۰/۲۴۲	۰/۳۵۷	۰/۰۸۹	۰/۱۵۶	۰/۷۸۱	E2
<۰/۰۰۱	-۰/۲۴۲	-۰/۳۵۷	-۰/۰۸۹	-۰/۱۵۶	۰/۷۸۱	E3
<۰/۰۰۱	-۰/۳۲۷	-۰/۰۸۴	-۰/۱۷۵	۰/۷۲۳	-۰/۲۶۳	S1
<۰/۰۰۱	۰/۳۲۷	۰/۰۸۴	۰/۱۷۵	۰/۷۲۳	۰/۲۶۳	S2
<۰/۰۰۱	-۰/۳۲۷	-۰/۰۸۴	-۰/۱۷۵	۰/۷۲۳	-۰/۲۶۳	S3
<۰/۰۰۱	۰/۳۲۷	۰/۰۸۴	۰/۱۷۵	۰/۷۲۳	۰/۲۶۳	S4
<۰/۰۰۱	-۰/۴۲۵	-۰/۲۱۶	۰/۷۴۹	-۰/۳۵۴	-۰/۳۱۶	HC1
<۰/۰۰۱	۰/۴۲۵	۰/۲۱۶	۰/۷۴۹	۰/۳۵۴	۰/۳۱۶	HC2
<۰/۰۰۱	-۰/۳۷۱	۰/۷۶۵	-۰/۱۰۹	-۰/۲۳۸	-۰/۰۵۷	M1
<۰/۰۰۱	۰/۳۷۱	۰/۷۶۵	۰/۱۰۹	۰/۲۳۸	۰/۰۵۷	M2
<۰/۰۰۱	۰/۷۵۷	-۰/۳۶۷	-۰/۱۸۲	-۰/۴۰۲	-۰/۱۶۹	SF1
<۰/۰۰۱	۰/۷۵۷	۰/۳۶۷	۰/۱۸۲	۰/۴۰۲	۰/۱۶۹	SF2
<۰/۰۰۱	۰/۷۵۷	-۰/۳۶۷	-۰/۱۸۲	-۰/۴۰۲	-۰/۱۶۹	SF3
<۰/۰۰۱	۰/۷۵۷	۰/۳۶۷	۰/۱۸۲	۰/۴۰۲	۰/۱۶۹	SF4

همان طور که در جدول فوق ملاحظه می‌شود تمامی مقادیر سنجه‌های مرتبط با متغیر مکنون که پر رنگ شده است، بالاتر از ۰/۵ است. بنابراین می‌توان گفت مدل اندازه‌گیری از پایایی کافی در زمینه شاخص‌های مکنون برخوردار است.

پایایی سازه (سازگاری درونی) و روایی همگرا: به منظور اندازه‌گیری پایایی سازه‌ها از شاخص‌های پایایی ترکیبی و آلفای کرونباخ برای سنجش روایی همگرایی سازه‌ها از میانگین واریانس استخراج شده (AVE) استفاده می‌شود. مقدار دو شاخص اول باید بزرگ‌تر یا مساوی ۰/۷ و مقدار شاخص سوم (AVE) باید بزرگ‌تر یا مساوی ۰/۵ باشد.

جدول شماره (۳): پایایی و روایی سازه‌های متغیرهای مکنون

متغیر مکنون					پایایی سازه
SF	M	HC	S	E	
۰/۷۲۹	۰/۷۸۶	۰/۷۵۵	۰/۷۴۲	۰/۷۲۵	پایایی ترکیبی
۰/۷۴۶	۰/۷۰۹	۰/۷۷۴	۰/۷۹۳	۰/۷۶۱	آلفای کرونباخ
۰/۵۹۱	۰/۶۸۶	۰/۷۰۳	۰/۶۵۷	۰/۷۴۲	(AVE)

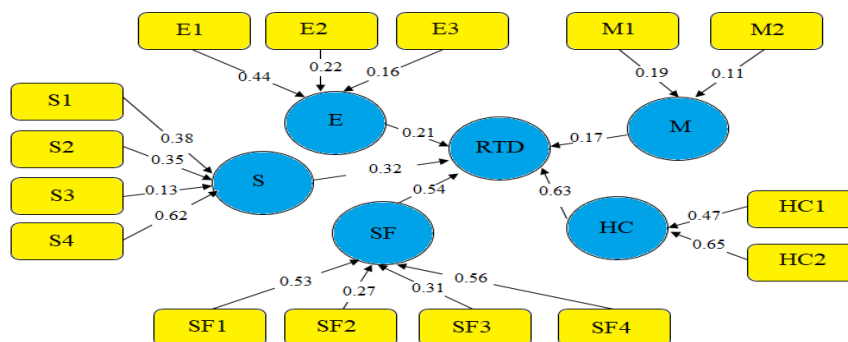
با توجه به جدول (۳) مدل اندازه‌گیری از پایایی و روایی سازه‌های مناسبی برخوردار است. روایی افتراقی: برای ارزیابی اعتبار افتراقی باید بررسی شود که آیا میزان میانگین واریانس استخراج شده (AVE) برای یک سازه (متغیر مکنون)، بیشتر از توان دوم همبستگی میان آن سازه و سازه‌های دیگر مدل است یا خیر.

جدول شماره (۴): اعتبار افتراقی سازه‌ها (متغیرهای مکنون)

سازه					سازه
SF	M	HC	S	E	
۰/۱۴۸	۰/۳۱۵	۰/۲۴۶	۰/۱۸۶	۰/۷۱۴	E
۰/۲۴۱	۰/۱۷۲	۰/۴۷۷	۰/۷۴۹	۰/۳۵۲	S
۰/۳۶۸	۰/۱۵۵	۰/۷۳۱	۰/۳۹۸	۰/۵۱۱	HC
۰/۲۹۳	۰/۷۲۸	۰/۳۲۷	۰/۲۷۲	۰/۱۷۴	M
۰/۷۶۲	۰/۴۱۰	۰/۳۸۲	۰/۳۵۶	۰/۰۸۵	SF

مقادیر قطر اصلی در جدول فوق نشان دهنده ریشه دوم AVE و سایر مقادیر نیز نشان دهنده همبستگی میان سازه‌ها هستند. ملاحظه می‌شود که تمامی سازه‌ها با شرایط مورد نظر مطابقت دارند، بنابراین می‌توان بیان کرد که سازه‌ها از اعتبار افتراقی برخوردارند. همان گونه که در جدول (۴) مشخص است، عناصر روی قطر اصلی دارای مقادیری بیشتری نسبت دیگر مقادیر هستند.

تحلیل مدل ساختاری: در شکل (۳) که تحلیل مدل ساختاری را نشان می‌دهد، ضرایب هر یک از مسیرها به نمایش در آمده است. هر یک از ضرایب در صورتی قابل قبول است که مقدار P-values آن کمتر از ۰/۰۵ باشد. جدول (۵) P-values مربوط به هر یک از مسیرها را ارائه داده است.



شکل شماره (۳): مدل ساختاری تحقیق

جدول شماره (۵): معناداری ضرایب مسیر

نتیجه	P-values	ضریب مسیر	مسیر
رد	۰/۱۰۹	۰/۲۱۳	RTD ← E
تأیید	۰/۰۰۷	۰/۳۲۴	RTD ← S
تأیید	۰/۰۰۴	۰/۶۲۸	RTD ← HC
رد	۰/۲۳۸	۰/۱۷۱	RTD ← M
تأیید	۰/۰۱۲	۰/۵۴۲	RTD ← SF

جدول (۵) مقدار تأثیرگذاری متغیرهای مستقل بر متغیر وابسته را نشان می‌دهد، همان طوری که قابل مشاهده است اثرگذاری متغیرهای مورد بررسی معنی‌دار بودن رابطه بین مؤلفه‌های اجتماعی، تاریخی- فرهنگی و فضایی- عملکردی با توسعه بافت تاریخی- فرهنگی و گردشگری را در سطح اطمینان ۹۵ درصد مورد تأیید قرار می‌دهد. همچنین مؤلفه‌های اقتصادی و مدیریتی در راستای توسعه بافت و گردشگری مورد تأیید نمی‌باشند. از طرفی در بین مؤلفه‌های مورد بررسی بیشترین تحقق‌پذیری مربوط به مؤلفه‌های تاریخی- سیاسی و فضایی- عملکردی می‌باشد که به ترتیب ضرایب استخراج شده بر اساس مدل ساختاری تحقیق برای هر کدام ۰/۶۳ و ۰/۵۳ بوده است. همچنین در بین متغیرهای فرعی بیشترین تحقق‌پذیری مربوط به متغیرهای تبدیل شهر تاریخی به شهر تاریخی جهانی (تلاش برای ثبت بناها یا بافت در میراث یونسکو به عنوان میراث فرهنگی)، ارتقاء سطح امنیت اجتماعی (افزایش نظارت اجتماعی و سازماندهی فضاهای جرم‌خیز و بی‌دفاع)، توسعه زیرساخت‌ها و تسهیلات شهری (فراهم آوردن

پوشش کامل زیرساخت‌های شهری، نوسازی تأسیسات فرسوده، توسعه خدمات عمومی، سازماندهی، بهسازی و نوسازی محلات مسکونی فرسوده) و ارتقاء کیفی سازمان فضایی و ساختار کالبدی محدوده بافت (افزایش خوانایی در بافت از طریق تقویت نشانه‌ها، علائم و نشانه‌ها، احیای استخوان‌بندی اصلی بافت، وضع ضوابط و قوانین و حفاظت از تک‌بناها) می‌باشد که به ترتیب ضرایب مدل ساختاری برای هر کدام ۰/۶۵، ۰/۶۲، ۰/۵۶ و ۰/۵۳ به دست آمده است.

**جدول شماره (۶): ضرایب تعیین متغیرهای وابسته**

شاخص	متغیر وابسته
$R^2$	TD
۰/۱۳۸	TD

قدرت پیش‌بینی مدل طراحی شده با استفاده از مقدار ضریب، برای متغیرهای وابسته تحلیل می‌شود، مقادیر بزرگ‌تر یا مساوی ۰/۱ را برای ضریب تعیین قید کرده‌اند. با توجه به جدول (۶) می‌توان نتیجه گرفت که مدل ساختاری تحقیق حاضر از قدرت کافی برخوردار است در این مدل ۱۳/۸ درصد از واریانس متغیر توسعه بافت تاریخی - فرهنگی و گردشگری را متغیرهای وارد شونده بر آن توجیه می‌کند.

**جدول شماره (۷): آزمون استون - گیسر**

شاخص	متغیر وابسته
$Q^2$	TD
۰/۱۳۵	TD

هم‌چنین بر اساس آزمون استون - گیسر، چون مقادیر آزمون گیسر بالاتر از صفر محاسبه شده است نشان می‌دهد که مدل در نظر گرفته شده، ظرفیت و توان پیش‌بینی لازم را دارد. ضریب آزمون استون - گیسر برای متغیر توسعه گردشگری برابر با ۰/۱۳۵ است.

### **تحلیل برنامه‌ریزی و سیاست‌گذاری توسعه گردشگری (سطح کلان)**

در این قسمت از تحقیق به منظور تحلیل برنامه‌ریزی و سیاست‌گذاری توسعه گردشگری از مدیران، مسئولان و کارشناسان پرسشگری به عمل آمده است. نتایج حاصل از تجزیه و تحلیل داده‌ها نشان می‌دهد که در عرصه برنامه‌ریزی و سیاست‌گذاری گردشگری در سطح کلان کاستی‌های اساسی وجود دارد که این امر ناشی از عدم شکل‌گیری روابط سیاسی در عرصه بین‌المللی از یک سو و ضعف سازمان‌های دخیل در این حوزه و ظرفیت‌های سازمانی می‌باشد. در این راستا، نتایج آزمون تی در بررسی

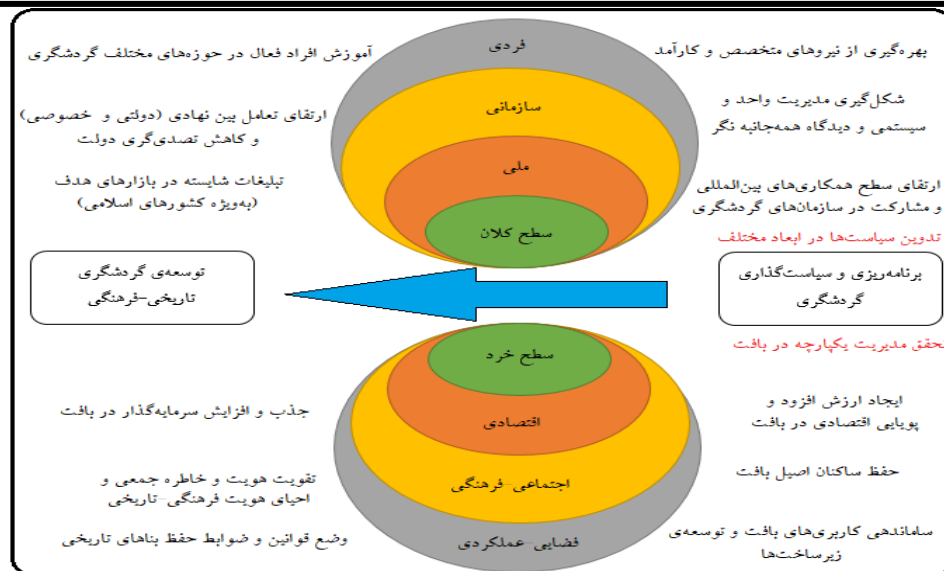
برنامه‌ریزی و سیاست‌گذاری توسعه گردشگری نیز حاکی از آن است که از ۱۵ مؤلفه‌های مورد بررسی ۱۱ مؤلفه در شرایط بحرانی قرار دارند که این مؤلفه‌ها اساس توسعه گردشگری محسوب می‌گردند.

**جدول شماره (۸): نتایج آزمون T تحقیق‌پذیری برنامه‌ریزی و سیاست‌گذاری در راستای توسعه گردشگری**

T Value=3					
اختلاف میانگین در سطح اطمینان ۹۵٪					
متغیر	میانگین	مقدار T	درجه آزادی	سطح معناداری	نتیجه آزمون
ملی	N1	۱/۵۶	-۷/۸۹۲	۰/۰۰۰	رد
	N2	۲/۰۱	-۳/۲۸۴	۰/۰۰۰	رد
	N3	۱/۸۶	-۴/۵۶۸	۰/۰۰۰	رد
	N4	۲/۰۹	-۱/۴۵۶	۰/۰۰۰	رد
	N5	۲/۲۴	۰/۰۷۴	۰/۰۰۰	رد
	N6	۱/۶۱	-۷/۴۲۶	۰/۰۰۰	رد
	N7	۱/۶۵	-۶/۷۱۵	۰/۰۰۰	رد
سازمانی	O1	۱/۶۸	-۵/۹۸۲	۰/۰۰۰	رد
	O2	۲/۸۷	۳/۳۷۸	۰/۰۰۰	تأیید
	O3	۱/۷۲	-۵/۶۳۱	۰/۰۰۰	رد
	O4	۲/۵۶	۱/۵۲۳	۰/۰۰۰	رد
	O5	۲/۹۱	۴/۱۲۴	۰/۰۰۰	تأیید
فردی	I1	۳/۱۵	۴/۶۳۹	۰/۰۰۰	تأیید
	I2	۱/۸۴	-۴/۷۴۸	۰/۰۰۰	رد
	I3	۳/۴۷	۵/۲۵۹	۰/۰۰۰	تأیید

با توجه به نتایج به دست آمده می‌توان گفت توسعه گردشگری تاریخی - فرهنگی در تبریز علاوه بر نارسایی‌ها در پروژه‌ها و برنامه‌های بازآفرینی شهری در ابعاد مختلف مدیریتی، اقتصادی و فضای - عملکردی، ناشی از برنامه‌ریزی و سیاست‌گذاری توسعه گردشگری در سطح کلان می‌باشد که این امر از مؤلفه‌هایی هم‌چون عدم وجود دیدگاه همه‌جانبه‌نگر و سیستمی، روابط سیاسی نامناسب در عرصه بین‌المللی و شکل‌گیری تصویر منفی از ایران در اذهان عمومی، عدم تبلیغات شایسته در بازارهای جهانی و رسانه‌های بین‌المللی، نبود رویکرد سیستمی و یکپارچه در نظام مدیریتی (غلبه مدیریت تمرکزگرا و تکنوکرات‌گرا)، تصدی‌گری دولت در بخش گردشگری و عدم تأکید بر صلاحیت دانشی در سازمان‌های گردشگری می‌باشد.

بنابراین به منظور توسعه گردشگری تاریخی - فرهنگی در شهر تبریز علاوه بر تحقق شاخص‌های بازآفرینی در این بافت‌های نیاز به برنامه‌ریزی و سیاست‌گذاری گردشگری در سطح کلان احساس می‌گردد.



شکل شماره (۴): الگوی برنامه‌ریزی و سیاست‌گذاری توسعه گردشگری تاریخی- فرهنگی در تبریز

### بحث و نتیجه‌گیری

در چند دهه گذشته گردشگری تغییرات متنوع و مداومی را تجربه کرده است و تبدیل به یکی از بزرگ‌ترین بخش‌های اقتصادی شده است. در این بین، شهرها به عنوان یکی از مهم‌ترین مقاصد گردشگری در بین گردشگران شناخته شده‌اند که این امر ناشی از وجود بافت‌های تاریخی- فرهنگی در مراکز شهرها می‌باشد. بافت‌هایی که آثار گرانبهایی از فرهنگ، دانش معماری و شهرسازی بومی بوده و به عنوان جزئی از هویت اجتماعی هر قوم و کشوری تلقی می‌شوند. با توجه به اهمیت توسعه گردشگری در عصر حاضر و جایگاه بافت‌های تاریخی- فرهنگی در تحقق این امر، هدف از تحقیق حاضر ارزیابی برنامه‌ریزی و سیاست‌گذاری توسعه گردشگری تاریخی- فرهنگی در شهر تبریز می‌باشد تا بدین وسیله با شناخت کاستی‌ها و نارسایی‌های موجود به کاربست راهکارهای اجرایی در راستای توسعه گردشگری شهر به ویژه گردشگری تاریخی- فرهنگی نائل آمد. نتایج حاصل از تجزیه و تحلیل اطلاعات در سطوح خرد و کلان حاکی از آن است که کاستی‌های اساسی در انواع طرح‌ها و پروژه‌های بازآفرینی بافت تاریخی- فرهنگی تبریز و همچنین برنامه‌ریزی و سیاست‌گذاری گردشگری وجود دارد. در این راستا از ضعف‌های اساسی در رویکرد بازآفرینی بافت تاریخی- فرهنگی تبریز می‌توان به عدم سرمایه‌گذاری مناسب در بافت تاریخی- فرهنگی (عدم جذابیت سرمایه‌گذاری در این بافت با توجه به وضعیت موجود سیاسی ایران و ورود گردشگران)، وجود تفرق‌های مدیریتی در حوزه‌های تصمیم‌گیری و اجرایی پروژه‌های بازآفرینی، وجود فعالیت‌های نامناسب با شأن و اعتبار بافت تاریخی و عدم پالایش مناسب کاربری‌های ناسازگار و مغایر با شأن و اعتبار بافت تاریخی و مهاجرت ساکنان اصیل منطقه و دگرگونی در بافت جمعیتی و



افزایش فرسودگی در بافت اشاره کرد. هم‌چنین از جمله مهم‌ترین ضعف‌ها در برنامه‌ریزی و سیاست‌گذاری گردشگری در راستای توسعه این صنعت، تصدی‌گری دولت در حوزه گردشگری و عدم واگذاری گردشگری به بخش خصوصی، نبود همکاری‌های گردشگری بین‌المللی دوجانبه و چندجانبه با کشورهای همسایه، شکل‌گیری تصویر ذهنی منفی در اذهان عمومی بین‌المللی و کاهش انگیزه سفر به ایران، عدم تدوین قوانین و مقررات حقوقی مشخص در ارتباط با گردشگران داخلی و خارجی، عدم تبلیغات شایسته در بازار جهانی (بازارهای هدف)، عدم تناسب تسهیلات اقامتی با ترجیحات گردشگران کشورهای مختلف، عدم شکل‌گیری دیدگاه همه‌جانبه‌نگر و سیستمی در سیاست‌گذاری گردشگری، غلبه رویکرد تکنوکراسی در نظام مدیریتی و عدم تحقق مدیریت یکپارچه و کمبود نیروهای متخصص و کارآمد در سازمان‌های گردشگری (عدم توجه به ضابطه‌ها در انتخاب افراد با صلاحیت دانشی مناسب) می‌باشند.

هم‌چنین نتایج تحقیق حاضر از نظر تأثیر خصوصی‌سازی گردشگری، تغییر در روابط سیاسی بین‌المللی و شکل‌گیری دیدگاه سیستمی در توسعه گردشگری همراستا با پژوهش‌های شجاعی و نوری (۱۳۸۶)، حیدری چپانه و همکاران (۱۳۹۲)، استول و فونت (۲۰۱۶)، و کیم و برامول (۲۰۱۹)، می‌باشد. از طرفی ترکیب سیاست‌های کلان گردشگری با برنامه‌ریزی در سطح پروژه‌ها تفاوت تحقیق حاضر با مطالعات گذشته بوده است.

### پیشنهادها

- با توجه به نتایج مستخرج و هم‌چنین وضعیت موجود گردشگری در ایران و شهر تبریز علاوه بر شکل (۴) و الگوی مطرح شده، راهکارهای زیر در جهت برنامه‌ریزی و سیاست‌گذاری گردشگری و توسعه آن ارائه می‌گردد:
- ایجاد برنامه‌هایی در راستای تحقق روابط سیاسی مناسب با کشورهای همسایه و شکل‌گیری تفاهمنامه‌های گردشگری دوجانبه و چندجانبه.
  - تغییر نگرش در نظام حکومتی از تهدیدآمیز بودن گردشگری بین‌المللی در زمینه‌های فرهنگی-اجتماعی.
  - تغییر نقش دولت از رویکردهای اجرایی به سیاست‌گذاری و نظارتی و واگذاری فعالیت‌های اجرایی به سازمان‌ها و نهادهای خصوصی و مردمی.
  - توسعه فناوری اطلاعات و ارتباطات (ICT) در سطوح خرد و کلان و ایجاد وب سایت مرکزی گردشگری به منظور دسترسی گردشگران به اطلاعات جاذبه‌های گردشگری و مراکز تسهیلاتی و اقامتی و امکان رزرو آنلاین.
  - تبلیغات و بازاریابی مناسب در بازارهای هدف: در این راستا ضروری است که در رسانه‌های بین‌المللی امکانات و جاذبه‌های گردشگری مورد تبلیغ قرار گیرند.

- بسترسازی تحقق مدیریت سیستمی و واحد و جلوگیری از روند مدیریتی تمرکزگرا و تکنوکرات‌گرا: به طور کلی مهم‌ترین مشکل نظام مدیریتی شهر تبریز (همانند سایر شهرهای ایران)، غلبه روح تکنوکراسی و تمرکزگرا می‌باشد که در حوزه گردشگری نیز مشهود است. بدین منظور با ایجاد سازمانی مستقل تحت عنوان سازمان امور گردشگری و با ایجاد قوانین مصوب در سایر سازمان‌های مرتبط با امور شهر و گردشگری (به عنوان مثال شهرداری منطقه بافت تاریخی- فرهنگی)، بایستی به یکپارچه نمودن اهداف و برنامه‌ها اقدام نمود. در این راستا ضروری است هر سازمانی که نقشی در امور گردشگری دارد، با مشخص کردن جایگاه خود برنامه‌ها و پیشنهادهای خود را با ارگان اصلی (سازمان امور گردشگری) هماهنگ سازد.

- ظرفیت‌سازی نهادی: یکی از مهم‌ترین مشکلات سازمان‌های دولتی و عدم بهره‌گیری از افراد با صلاحیت دانشی مناسب و عدم شناخت هدف‌مند مسائل و انعطاف‌پذیری در طرح‌ها و پروژه‌ها می‌باشد. در این راستا ضروری است که برنامه‌ریزی پایین به بالا و با مشارکت مردمی و نهادهای خصوصی در راستای شناخت دقیق مسائل تحقق یابد. همچنین ضروری است که اطلاعات گردشگران و جاذبه‌های گردشگری در دوره‌های معین بروزرسانی گردند.

- تلاش در راستای حفظ گردشگران با آگاهی مناسب از ترجیحات آن‌ها: یکی از مهم‌ترین ضعف‌ها در توسعه گردشگری تبریز عدم وجود افراد آموزش دیده در راستای نیازسنجی ترجیحات گردشگران می‌باشد که باعث عدم بازگشت‌پذیری آن‌ها به مقصد می‌گردد. در این راستا، ضروری است که با استفاده از افراد آموزش دیده و مسلط به زبان‌های مختلف گردشگران ترجیحات آن‌ها را مورد بررسی قرار داده و تا حد ممکن به ارائه خواسته‌های آن‌ها مبادرت نمود.

- در راستای ارتقای بافت تاریخی- فرهنگی و رویکردهای بازآفرینی نیز می‌توان موارد زیر را در راستای توسعه بافت و جذابیت آن به منظور توسعه گردشگری مطرح نمود: تقویت فعالیت‌های مناسب با شأن و اعتبار بافت تاریخی با تأکید بر فعالیت‌های گردشگری و تاریخی، تحول در ساختار عملکردی با تأکید بر نقش تاریخی، تقویت کیفی و کمی تسهیلات فرهنگی و گردشگری، ایجاد پهنه‌های شاخص گردشگری، فرهنگی و تفریحی، بازآفرینی راسته‌ها و یادمان‌های خاطره‌انگیز عملکردی، اولویت‌دهی برای حرکت عابر پیاده و دوچرخه، ایجاد یک مدیریت واحد در بین ارگان‌ها و تقسیم وظایف به صورت افقی بین آن‌ها به منظور جلوگیری از تفرق‌ها، واگذاری و آماده‌سازی ساختمان‌های تاریخی برای فعالیت‌های گردشگری، احیاء و رونق صنایع دستی، مشاغل سنتی و پخت غذاهای سنتی و محلی؛ ساماندهی بازار به عنوان مهم‌ترین کانون تجاری و گردشگری و حذف مشاغل کاذب، ارتقای کیفیت سطح زندگی در محلات بافت و امروزی‌سازی خدمات و زیرساخت‌های شهری، ارتقای حس خویشتن‌شناسی بین ساکنان از طریق احیای فرهنگ و سنن بومی و یادگاری‌های تاریخی، آموزش و آشنایی ساکنان بافت و جامعه میزبان با ارزش‌های بومی.

### تعارض منافع

«بنا بر اظهار نویسندگان مقاله حاضر فاقد هر گونه تعارض منافع بوده است.»

### منابع

1. Abounoori, A., & Akbari, Z. (2014). Classification of factors affecting on economic indicators of International tourism. *Geography and Development Iranian Journal*, 12 (34), P.p: 33-56.
2. Akkerman, S., & Bakker, A. (2011). Boundary crossing and boundary objects. *Review of Educational Research*, 81 (2), P.p: 132-169.
3. Amiri, S., & Rajaei, Z. (2017). Tourism policy and its international position with regard emphasis on service recovery in Mashhad City. *Political Science Quarterly*, 13 (41), P.p: 61-83.
4. Bramwell, B., & Lane, B. (2011). Critical research on the governance of tourism and sustainability. *Journal of Sustainable Tourism*, 19 (4/5), P.p: 411-421.
5. Estol, J., Font, X. (2016). European tourism policy: Its evolution and structure. *Tourism Management*, 52, P.p: 230-241.
6. Fazito, M., Scott, M., Russell, P. (2016). The dynamics of tourism discourses and policy in Brazil. *Annals of Tourism Research*, 57, P.p: 1-17.
7. Franklin, A., & Crang, M. (2001). The trouble with tourism and travel theory. *Tourist studies*, 1 (1), P.p: 5-22.
8. Ghasabi, H., Azar, A., & Panahi, A. (2020). Identifying influential drivers for tourism development in free trade zones (case study: Aras free zone). *Tourism Planning and Development*, 9 (32), P.p: 161-177.
9. Goeldner. C.R. & Ritchie. J.R. (2006). *Tourism: Principles, Practices, Philosophies*. Published by John Wiley & Sons, Inc., Hoboken, New Jersey. Published simultaneously in Canada.
10. Hall. C.M. (1995). *Tourism and Public Policy*. Cengage Learning EMEA.
11. Hannam, K., & Knox, D. (2010). *Understanding tourism: A critical introduction*. Los Angeles, London: SAGE.
12. Hashemi, M. Hosseinpour, S. A. (2010). Reviewing and evaluating the effects of rural tourism in the meta-analysis approach. *Urban Management*, 26, P.p: 207-224.
13. Heidari Chianeh, R., Rezatab, S. K., Soltani, N., & Motamedimehr, A. (2013). An Analysis of Tourism Policy Making in Iran. *Tourism Planning and Development*, 2 (5), P.p: 11-32.
14. Jamal, T., & Camargo, B. (2018). Tourism governance and policy: Whither justice? *Tourism Management Perspectives*, 25, P.p: 205-208.
15. Karrobi, M. (2003). Culture and tourism. *Tourism Management Studies*, 1 (2), P.p: 21-47.
16. Kim, S., Bramwell, B. (2019). Boundaries and boundary crossing in tourism: A study of policy work for tourism and urban regeneration. *Tourism Management*, 75, P.p: 78-89.
17. King, E.M., & Jago, L.K. (2003). *Urban tourism development and major events in Australia*. Centre for Hospitality and Tourism Research Victoria University.
18. Novin, A. R. (2017). *Analysis of Effects Revitalizationhistorical-cultural context of metropolises on city tourism development (Case Study: historical-cultural context of Tabriz metropolis)*, Phd thesis in Geography and urban planning, Islamic Azad University, Marand Branch.
19. Nunkoo, R. (2017). Governance and sustainable tourism: What is the role of trust, power and social capital? *Journal of Destination Marketing and Management*, 6 (4), P.p: 277-285.
20. Pachucki, M., Pendergrass, S., & Lamont, M. (2007). Boundary processes: Recent theoretical developments and new contributions. *Poetics*, 35, P.p: 331-351.

21. Quick, K., & Feldman, M. (2014). Boundaries as junctures: Collaborative boundary work for building effective resilience. *Journal of Public Administration Research and Theory*, 24 (3), P.p: 673–695.
22. Richards, G. (2001). *Cultural Attractions and European Tourism*. Wallingford: CAB International.
23. Shojaei, M., & Nouri, N. (2007). Reviewing government policies in the tourism industry and presenting a model for sustainable development of the country's tourism industry. *Knowledge Management*, 20 (78), P.p: 64-90.
24. Stefania, M.C., and Florin, M., & Daniela, A.R. (2009). Urban Tourism economic. *Uoradea.ro/ anale/volume/2009/v2- economy.../27.pdf*, 2009.
25. Stevenson, N., Airey, D., Miller, G. (2008). Tourism Policy Making: The Policymakers' Perspectives. *Annals of Tourism Research*, 35 (3), P.p: 732-750.
26. Stokes, R. (2004). A Framework for the Analysis of Events Tourism knowledge Networks. *Hospitality and Tourism Management*, 11, P.p: 108-123.
27. Tilly, C. (2004). Social boundary mechanisms. *Philosophy of the Social Sciences*, 34 (2), P.p: 211–236.
28. UNWTO. (2018) UN Tourism Highlights, 2018 Edition. <https://www.e-unwto.org/doi/book/10.18111/9789284419876>, Accessed date: 31 July 2019.
29. UNWTO. (2019). International Tourism Highlights. International tourism continues to outpace the global economy.
30. Veicy, H. (2018). The study of Tourism Industry in National Basic Laws of Islamic Republic of Iran. *Strategic Studies of Public Policy*, 7 (25), P.p: 93-112.
31. Volgger, M., Pechlaner, H., & Pichler, S. (2017). The practice of destination governance: A comparative analysis of key dimensions and underlying concepts. *Journal of Tourism, Heritage and Services Marketing*, 3 (1), P.p: 18–24.
32. Vosoghi, M., Aram. H., Salmani, G. (2012). Investigating structural barriers to the formation and promotion of cultural development in Iran; Challenges and solutions. *Iran Social Development Studies*, 4 (3), P.p: 81-86.