



## ارزیابی میزان خسارت سرخرطومی ریشه‌ی *Sitona puncticollis* Stephens (Col.: Curculionidae) بر یونجه در آزمایش‌های گلدانی

علیرضا پورحاجی<sup>\*</sup> و علیرضا توسلی<sup>۱</sup>

### چکیده

یونجه به‌عنوان یکی از زراعت‌های مهم ایران از حمله‌ی سرخرطومی‌های ریشه‌ی یونجه متعلق به جنس سیتونا (*Sitona* spp.) در امان نمی‌باشد. حشرات کامل و لاروهای این آفت به‌ترتیب با تغذیه از قسمت‌های هوایی و ریشه‌ی این گیاه، خسارت قابل توجهی به آن وارد می‌کنند. در بررسی گونه‌های متعلق به این جنس در مزارع یونجه‌ی یازده منطقه از استان آذربایجان شرقی در سال‌های ۱۳۸۳ و ۱۳۸۴، گونه‌ی *Sitona puncticollis* Stephens بیشترین جمعیت را داشت. جهت برآورد میزان خسارت این گونه، صد گلدان قره‌یونجه (رقم مرسوم منطقه) کاشته و بعد از دو و نیم ماه، پنجاه عدد از گلدان‌ها با تخم این آفت آلوده گردید. تخم‌ها در آزمایشگاه از حشرات جمع‌آوری شده از مزارع یونجه گرفته شد. دو ماه بعد، به منظور برآورد میزان خسارت آفت، طول ساقه و ریشه، وزن خشک و تر ریشه و ساقه در ۳۰ گلدان آلوده و ۳۰ گلدان شاهد اندازه‌گیری شد و با آزمون تی نشان داده شد که در تمام صفات اندازه‌گیری شده بین تیمارهای شاهد و آلوده در سطح احتمال ۱٪ اختلاف معنی‌دار وجود دارد.

**واژگان کلیدی:** سرخرطومی ریشه یونجه، خسارت، آذربایجان شرقی.

۱- عضو هیئت علمی مرکز تحقیقات کشاورزی و منابع طبیعی آذربایجان شرقی

\* (نگارنده‌ی مسئول)

## مقدمه

هشتاد گونه از سوسک‌های جنس *Sitona*، از منطقه‌ی هولارکتیک<sup>۱</sup> (۲۸) و ۲۰ گونه از مزارع یونجه‌ی هفده منطقه‌ی مدیترانه جمع‌آوری شده است (۶). در بررسی‌های وجدانی و دفتری (۵)، شش گونه از این سوسک‌ها از مزارع یونجه و چغندر قند جمع‌آوری گردید. از میان آن‌ها دو گونه‌ی *S. puncticollis* و *S. Callosus* Gyllenhal که به‌طور مخلوط از مزارع یونجه‌ی کرج جمع‌آوری گردیدند از اهمیت بالایی برخوردار بودند. چهار گونه‌ی *S. crinitus* Hrbst.، *S. lineatus* Stephens، *S. humeralis* Linnaeus و *S. logulus* Gyllenhal توسط مدرس اول (۴) از مزارع یونجه و اسپرس استان اردبیل جمع‌آوری شد. در این بررسی جمعیت *S. crinitus* از بقیه‌ی گونه‌ها بیشتر بود و در بعضی از نقاط همراه با *Hypera postica* Gyllenhal، چین اول یونجه را از بین می‌برد. در استان چهارمحال و بختیاری دو گونه‌ی *S. puncticollis* و *S. humeralis* از مزارع یونجه، شبدر، گاودانه و اسپرس جمع‌آوری شد که *S. humeralis* گونه‌ی غالب این منطقه بود (۳). مزارع قزوین نیز آلوده به چهار گونه‌ی *S. puncticollis* Gyllenhal، *S. discoides* و *S. crinitus* Faust می‌باشند و در بین این گونه‌ها، *S. fronto* کمترین جمعیت را دارد (۱).

حشرات کامل و لاروهای این آفت به ترتیب با تغذیه از قسمت‌های هوایی و ریشه‌ی این گیاه،

خسارت قابل توجهی به آن وارد می‌کنند. منابع متعددی در مورد خسارت گونه‌های *Sitona* وجود دارد (۱۰، ۲۴ و ۲۵)، اما میزان خسارت این جنس در شرایط مزرعه کمتر مورد بررسی قرار گرفته است (۱۳) و در مورد میزان خسارت *S. puncticollis* احتمالاً به دلیل کم اهمیت بودن این گونه در سایر کشورها هیچ منبعی وجود ندارد. در آزمایش نیوتن (۲۷) نصف ریشه‌های فرعی و موین توسط لاروهای *S. hispidulus* Fabricius از بین رفته بود و در ریشه‌های اصلی تعداد زیادی نقاط صدمه وجود داشت و در آزمایشی مشابه، لاروهای *S. discoideus* باعث کاهش ۳۵ درصدی ماده‌ی خشک و ۷۴ درصدی تعداد گره‌های تثبیت‌کننده‌ی نیتروژن در کشت گلدانی یونجه شدند (۱۱). بر اساس تحقیقات گلدسون و همکاران (۱۳)، گیاهان خسارت دیده از *S. discoides* مشابه گیاهان تحت تنش کم آبی ناگهان وارد مرحله‌ی خواب می‌شوند.

مطالعات متعددی وجود رابطه‌ی بین تغذیه‌ی لارو این سرخرطومی‌ها و پوسیدگی ریشه‌ی شبدر سفید (۱۸)، یونجه (۹) و پژمردگی باکتریایی (۱۵) را ثابت کرده است. بیماری‌های ریشه یکی از عوامل مهم از بین رفتن مزارع یونجه و شبدر می‌باشند (۲۱). به‌طوری که میزان تولید و طول عمر مزارع سم‌پاشی شده بر علیه *S. hispidulus* با حشره‌کش‌ها و یا ترکیب حشره‌کش‌ها و قارچ‌کش‌ها بیشتر از مزارع سم‌پاشی شده با قارچ‌کش‌ها می‌باشد (۱۲ و ۱۶). بر اساس تحقیقات مووات و شکل (۲۳)، در چمن‌زارهای حاوی شبدر سفید و چاودار، به‌کارگیری حشره‌کش‌ها در دو سال باعث افزایش

۱- Holarctic

ابتدا مقداری خاک لومی- سیلتی از مزارع گندم مرکز تحقیقات کشاورزی تهیه و با استفاده از غربال‌های ۴ و ۳۰ مش، خاک مورد نیاز جهت استفاده در گلدان‌ها تهیه گردید. خاک به‌دست آمده در اتوکلاو با دمای ۱۳۴-۱۲۱ درجه‌ی سلسیوس به مدت ۱/۵ ساعت تحت فشار ۲/۲ اتمسفر استریل شد. صد گلدان سفالی پنج لیتری به ارتفاع ۳۰ و قطر ۲۰ سانتی‌متر ابتدا استریل و سپس با ترکیب حاصل از خاک و شن استریل، ورمی‌کولیت، سولفات پتاسیم، فسفات تریپل و پودر ضایعات مرغ پر شدند.

نتایج حاصل از تجزیه‌ی خاک مخلوط گلدان‌ها نشان داد، خاک مخلوط حاصل دارای اسیدیته‌ی ۸ بوده و از ترکیباتی به نسبت‌های: کربن آلی ۰/۵۷ درصد، فسفر قابل جذب ۶۶ پی‌پی‌ام، پتاس قابل جذب ۷۱۳ پی‌پی‌ام، شن ۶۶ درصد، سیلت ۱۸ درصد و رس ۱۶ درصد تشکیل شده است.

هر کدام از گلدان‌ها قبل از کاشت، جهت مخلوط شدن بهتر اجزای تشکیل دهنده‌ی خاک، پنج بار به طور یک روز در میان با دویست سی سی آب آبیاری شد و آماده کاشت گردیدند. صد گلدان با سی گرم بذر قره یونجه که از بخش تحقیقات اصلاح و تهیه نهال و بذر تهیه شده بود بعد از مخلوط شدن با ۱۵ گرم مایع تلقیح باکتری *Rhizobium meliloti*، تهیه شده از بخش بیولوژی مؤسسه‌ی خاک‌شناسی کشور کشت شدند. گلدان‌ها بعد از کاشت در شرایط طبیعی تا عمق ۵ سانتی‌متری درون خاک قرار داده شدند. بیست روز بعد از کاشت، تعداد گیاهچه‌های هر گلدان به سه عدد تقلیل داده شد و در همان روز

سه برابری شبدر سفید در مقایسه با مراتع شاهد می‌شود. در شمال ایرلند حشرات آفت مثل *S. lepidus* Gyllenhal یکی از عوامل عمده‌ی عدم پایداری شبدر سفید در مراتع و فقیر شدن مراتع اصلاح شده می‌باشد (۲۲). در منطقه‌ی نیویورک از ۶۱ مزرعه‌ی یونجه‌ی مورد بررسی از سال ۱۹۸۹ تا ۱۹۹۱، ۹۲٪ گیاهان علایم خسارت *S. discoides* را نشان دادند (۱۷). در مزارع شبدر قرمز نیز نتیجه مشابهی در سال‌های ۱۹۵۵ تا ۱۹۵۶ در ایالت نیوجرسی آمریکا مشاهده شد (۲۰).

با توجه به موارد فوق و اهمیت این آفات در دنیا و ایران به منظور بررسی میزان خسارت آن‌ها در مزارع یونجه‌ی استان آذربایجان شرقی آزمایش زیر طراحی و اجرا گردید.

### مواد و روش‌ها

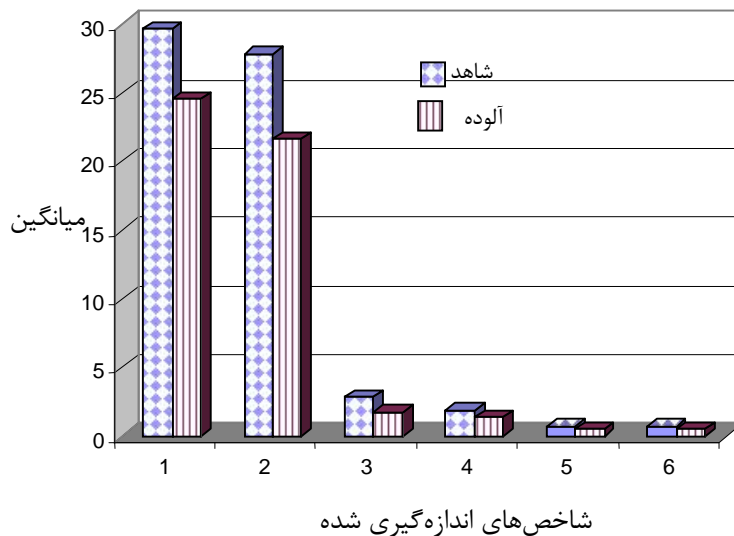
در این بررسی ابتدا گونه‌های *Sitona* طی سال‌های ۱۳۸۳ و ۱۳۸۴ با ۳۸ بار نمونه‌برداری از مزارع یونجه‌ی ۱۱ منطقه‌ی استان آذربایجان شرقی شامل خسروشهر، گوکان، آذرشهر، عجب‌شیر، بناب، مراغه، میانه، بستان آباد، شبستر، تسوج و سراب با تور حشره‌گیری (۳۰ تور در هر مزرعه) از اوایل فروردین تا اواخر مهر جمع‌آوری و بعد از انتقال به آزمایشگاه و ثبت محل و تاریخ جمع‌آوری برای شناسایی به مؤسسه‌ی تحقیقات گیاهپزشکی کشور ارسال شدند. جهت بررسی میزان خسارت گونه‌ی غالب، با اقتباس از روش ونق سو و همکاران (۱۹)، مراحل ذیل انجام گرفت.

گلدان‌ها با یک لیتر آب حاوی ۱۵ گرم از مایع تلقیح باکتری به طور مساوی تلقیح شدند. هفتاد و پنج روز بعد از کاشت، گلدان‌ها از خاک بیرون آورده شدند و با سر زنی ارتفاع تمام گیاهچه‌ها یکسان شد و ۵۰ عدد از آن‌ها با تخم یک هفته‌ای *S. puncticollis* استریل شده به روش بیرز (۷) (تخم‌ها ابتدا در الکل اتیلیک ۷۰٪ به مدت ۲ دقیقه و سپس در آب مقطر به مدت ۳۰ دقیقه غوطه‌ور شدند)، آلوده شدند. تخم‌ها از حشرات جمع‌آوری شده از مزرعه، که گونه‌ی آن به تایید موسسه‌ی گیاهپزشکی کشور رسیده بود، تهیه شدند و پنجاه گلدان به‌عنوان شاهد نگهداری شد. گیاهان یک ماه بعد از سر زنی اولیه دوباره سر زنی شدند. حدود دو ماه بعد از آلوده‌سازی، گلدان‌ها باز شده و طول بلندترین ساقه هر گیاهچه و ریشه‌ی اصلی و هم‌چنین وزن خشک و تر ریشه‌های اصلی و ساقه‌ی گیاهچه‌های آلوده و سالم اندازه‌گیری شد. داده‌های به‌دست آمده با استفاده از نرم افزار Mstatc، در قالب آزمون تی مورد تجزیه و تحلیل قرار داده شدند.

نتایج و بحث

شش گونه‌ی *S. puncticollis*، *S. humerallis* Marsham، *S. flavescens*، *S. crinitus* و *S. cylindricolis* از مزارع یونجه‌ی مناطق مختلف استان جمع‌آوری شد، این در حالی است که ۱۶ گونه از این جنس که ۱۱ گونه از آن‌ها به عنوان

سرخرطومی‌های ریشه‌ی یونجه تشخیص داده شده‌اند، از نقاط مختلف ایران جمع‌آوری شده‌اند (۲). در بین گونه‌های جمع‌آوری شده در این تحقیق *S. puncticollis* با ۹۰۰ عدد بیشترین و *S. callosus* با یک عدد کمترین تعداد را داشتند. در تمام صفات مورد بررسی، بین تیمارهای شاهد و آلوده اختلاف معنی‌داری در سطح احتمال ۱٪ مشاهده شد (جدول ۱ و شکل ۱). در بین این صفات، وزن تر و خشک قسمت هوایی گیاهان بیشتر از سایر صفات اثر خسارت آفت را نشان داد و مشابه آزمایش‌های گلدسون و همکاران (۱۴) و بیرز و همکاران (۸) گزارش کردند که میانگین وزن تر و خشک گیاهچه‌های سالم حدود دو برابر گیاهچه‌های آلوده می‌باشد. با این‌که بین طول ساقه گیاهچه‌های آلوده و سالم نیز اختلاف معنی‌داری مشاهده گردید ولی اختلاف بین میانگین طول ساقه‌ی گیاهچه‌های آلوده و سالم به اندازه‌ی اختلاف میانگین وزن گیاهچه‌های آلوده و سالم نبود، چرا که در بررسی این صفت، بدون آنکه تعداد ساقه‌های جانبی هر گیاهچه در نظر گرفته شود فقط طول بلندترین ساقه‌ی هر گیاهچه اندازه‌گیری شد و این نشان می‌دهد آلودگی ریشه‌ها توسط لاروها در کاهش تعداد ساقه‌های جانبی مؤثرتر از طول رشد ساقه‌ها می‌باشد و از آنجایی که تعداد ساقه‌های جانبی نقش مؤثری در میزان تولید این محصول دارد، کاهش تعداد آن‌ها می‌تواند اثر شدیدی در کاهش میزان محصول داشته باشد.



شکل ۱- شاخص‌های اندازه‌گیری شده و میانگین آن‌ها (سانتی‌متر بر گرم)

۱- ارتفاع ساقه‌ها، ۲- ارتفاع ریشه‌ها، ۳- وزن تر ساقه‌ها، ۴- وزن تر ریشه‌ها، ۵- وزن خشک ساقه‌ها، ۶- وزن خشک ریشه‌ها

کاسته می‌شود، به طوری که در این آزمایش میانگین طول ریشه‌های آلوده حدود سه چهارم ریشه‌های سالم است و در آزمایش موری و کلمنت (۲۶) طول ریشه‌های آلوده به لاروهای *Sitona* ۵۰ درصد گیاهان سالم بود و از آنجایی که عمق نفوذ ریشه‌ها در اصلاح خاک‌های زراعی نقش مهمی دارد، کوتاه شدن ریشه‌ها می‌تواند از اهمیت این گیاه در اصلاح خاک بکاهد.

نتایج حاصل از این آزمایش نشان می‌دهد رقم غالب منطقه (قره یونجه) در مقابل حمله‌ی *S. puncticollis* حساس می‌باشد به طوری که در تمام صفات مورد بررسی، گیاهچه‌های آلوده رشد کمتری نسبت به گیاهچه‌های شاهد داشتند، بنابراین بررسی میزان مقاومت بیوتیپ‌های مختلف منطقه نسبت به حمله‌ی این آفت جهت در دست داشتن ژنوتیپ‌های مقاوم امری ضروری به نظر می‌رسد.

وزن خشک و تر ریشه‌های آلوده در این آزمایش حدود دو سوم ریشه‌های سالم است ولی در آزمایش نیوتن (۲۷) روی رقم بوفالو وزن ریشه‌ی گیاهچه‌های آلوده، ۵۰٪ وزن ریشه گیاهچه‌های سالم بود. کمی اختلاف وزن ریشه گیاهچه‌های آلوده و سالم در این آزمایش را می‌توان به عدم توزین ریشه‌های جانبی نسبت داد، زیرا فقط ریشه‌های اصلی آفت زده و سالم بعد از جداسازی ریشه‌های جانبی توزین شدند و بر اساس تحقیقات موری و کلمنت (۲۶)، لاروهای جنس *Sitona* ضمن حرکت رو به پایین روی ریشه‌های اصلی، ریشه‌های فرعی را کنده و از حجم و وزن کل ریشه‌ها می‌کاهد و اگر در این آزمایش ریشه‌های جانبی به همراه ریشه‌های اصلی توزین می‌شد، اختلاف وزن ریشه‌ها در این دو تیمار بیشتر از مقدار اندازه‌گیری شده، حاصل می‌شد. طول ریشه‌ها نیز تحت تاثیر حمله‌ی این آفت کوتاه شده و از عمق نفوذ آن‌ها در خاک

جدول ۱ - میانگین وزن خشک و تر، طول ساقه و ریشه‌ی اصلی گیاهچه‌ها در ۳۰ گلدان شاهد و آلوده‌ی یونجه به *S. puncticollis*

میانگین‌ها											
وزن خشک (گرم)		وزن تر (گرم)				ارتفاع (سانتی متر)					
ریشه‌ها	ساقه‌ها	ریشه‌ها	ساقه‌ها	ریشه‌ها	ساقه‌ها	ریشه‌ها	ساقه‌ها	ریشه‌ها	ساقه‌ها	ریشه‌ها	ساقه‌ها
شاهد	آلوده	شاهد	آلوده	شاهد	آلوده	شاهد	آلوده	شاهد	آلوده	شاهد	آلوده
۰/۶۸	۰/۴۷	۰/۷۰	۰/۴۷	۱/۹	۱/۳	۲/۸	۱/۷	۲۷/۸	۲۱/۶	۲۹/۶	۲۴/۶
۲/۶۶***	۳/۴۵***	۲/۸۶***	۳/۹۴***	۲/۷۸***	۴/۲۶***	۰/۰۰۱	۰/۰۰۲	۰/۰۰۱	۰/۰۰۲	۰/۰۰۱	۰/۰۰۲
۰/۰۱	۰/۰۰۱	۰/۰۰۱	۰/۰۰۱	۰/۰۰۱	۰/۰۰۱	۰/۰۰۱	۰/۰۰۱	۰/۰۰۱	۰/۰۰۱	۰/۰۰۱	۰/۰۰۱
۵۸	۵۸	۵۸	۵۸	۵۸	۵۸	۵۸	۵۸	۵۸	۵۸	۵۸	۵۸

ارزش t

احتمال t

درجه آزادی

### تشکر و قدردانی

اسیدیت‌های آن‌ها و نیز همکاران فعال در بخش بیولوژی خاک موسسه‌ی خاکشناسی کشور به‌علت تهیه‌ی باکتری *R. meliloti*، کمال تشکر و قدردانی را دارم.

از همکاران بخش خاک‌شناسی مرکز تحقیقات کشاورزی و منابع طبیعی استان آذربایجان شرقی به‌خاطر همکاری‌های لازم در زمینه‌ی نحوه‌ی تهیه‌ی خاک مخلوط گلدان‌ها و تعیین ترکیب و

### منابع مورد استفاده

- ۱- ارباب، ع. و ه. برومند. ۱۳۸۱. جمع آوری، شناسایی و تعیین انبوهی نسبی فون سرخرطومی‌های ریشه یونجه (Col. *Sitona* (Curculionidae) در منطقه قزوین. خلاصه مقالات پانزدهمین کنگره گیاهپزشکی ایران، ۲۰-۱۶ شهریور، دانشگاه رازی کرمانشاه، صفحه ۴۷.
- ۲- خانجانی، م. ۱۳۸۳. آفات گیاهان زراعی ایران. انتشارات دانشگاه بوعلی سینا. ۷۱۹ صفحه.
- ۳- روشندل، س. ۱۳۷۹. معرفی سرخرطومی‌های ریشه‌ی یونجه و بررسی بیولوژی گونه غالب در مزارع یونجه استان چهارمحال و بختیاری. خلاصه مقالات چهاردهمین کنگره گیاهپزشکی ایران، ۱۷-۱۴ شهریور، دانشگاه صنعتی اصفهان، صفحه ۳۰.
- ۴- مدرس اول، م. ۱۳۶۴. جمع‌آوری و تعیین فون سرخرطومی‌های یونجه و اسپرس در منطقه اردبیل. نامه انجمن حشره‌شناسی ایران، صفحه ۱۷-۱.
- ۵- وجدانی، ص. و ا. دفتری. ۱۳۴۴. سرخرطومی‌های ریشه یونجه. نشریه گروه گیاهپزشکی دانشکده کشاورزی دانشگاه تهران، (۷): ۳۸ صفحه.

- 6- Aeschlimann, J.P. 1980. The *Sitona* (Col.: Curculionidae) species occurring on *Medicago* and their natural enemies in the Mediterranean region. *Biocontrol*. 139-153.
- 7- BYERS, R.A. 1995. Factors affecting rearing of clover root curculio (*Coleoptera: Curculionidae*) in con containers. *J. Econ. Entomol.* 88: 407-414.
- 8- Byers, R.A., W.A. Kendall, R.N. Peaden, and D.W. Viands. 1996. Field and laboratory selection of *Medicago* plant introductions for resistance to the clover root curculio (*Coleoptera: Curculionidae*). *J. Econ. Entomol.* 89: 1033-1039.
- 9- Dickason, E.A., C.M. Leach, and A.E. Gross. 1968. Clover root curculio injury and vascular decay of alfalfa roots. *J. Econ. Entomol.* 61: 1163-1168.
- 10- Dintenfass, L.P. and G.C. Brown. 1986. Feeding rate of larval clover root curculio, *Sitona hispidulus* (*Coleoptera: Curculionidae*), on alfalfa taproots. *J. Econ. Entomol.* 79: 506-510.
- 11- El-Dessouki, S.A. 1971. Der einfluss von larven der gattung *Sitona* (Col.:Curculionidae) auf einige leguminosen. *Z. angew. Ent.* 67: 411-431.
- 12- Godfrey, L.D. and K.V. Yeargan. 1989. Effects of clover root curculio, alfalfa weevil (*Coleoptera: Curculionidae*), and soil-borne fungi on alfalfa stand density and longevity in Kentucky. *J. Econ. Entomol.* 82: 1749-1756.
- 13- Goldson, S.L., C.B. Dyson, J.R. Proffitt, E.R. Frampton, and J.A. Logan. 1985. The effect of *Sitona discoideus* Gyllenhal (*Coleoptera: Curculionidae*) on Lucerne yields in New Zealand. *Bull. Ent. Res.* 75: 429-442.
- 14- Goldson, S.L., G.W. Bourdot, and J.R. Proffitt. 1987. A study of the effects of *Sitona discoideus* (*Coleoptera: Curculionidae*) larval feeding on the growth and development of Lucerne (*Medicago sativa*). *Journal of Applied Ecology.* 24: 153-161.
- 15- Hill, R.R., Jr., R.C. Newton, K.E. Zeiders, and Jr.J.H. Elgin. 1969. Relationships of the clover root curculio, *Fusarium* wilt, and bacterial wilt in alfalfa. *Crop Sci.* 9: 327-329.
- 16- James, J.R., L.T. Lucas, D.S. Chamblee, and W.V. Campbel. 1980. Influence of fungicide and insecticide applications on persistence of Ladino clover. *Agron. J.* 72: 781-784.
- 17- Kalb, D.W., G.C. Bergstrom, and E.J. Shields. 1994. Prevalence, severity, and association of fungal crown and root rots with injury by the clover root curculio in New York alfalfa. *Plant Dis.* 78: 491- 495.
- 18- Kilpatrick, R.A. and G.M. Dunn. 1958. Observations on insects and fungi associated with taproot survival of white clover in New Hampshire. *Plant Dis. Rep.* 42: 819-820.
- 19- Kwong Sue, D., N. Ferro, and R.M. Emberson. 1980. A rearing method for *Sitona humeralis* Stephens (*Coleoptera: Curculionidae*) and its development under controlled conditions. *Bulletin of Entomological Research.* 70: 97-102.
- 20- Lau, N.E. and R.S. Filmier. 1959. Injury of clover root curculios to red clover in New Jersey. *J. Econ. Entomol.* 52: 1155-1156.

- 21- Leath, K.T., F.L. Lukezic, H.W. Crittenden, E.S. Elliot, P.M. Halisky, F.L. Howard, and S.A. Ostazeski. 1971. The *Fusarium* root rot complex of selected forage legumes in the Northeast. Pa. Agric. Exp. Stn. Bull. 777.
- 22- Leydlaw, A.S., D.J. Mowat, and A.S. Laidlaw. 1991. Recent research on white clover (*Trifolium repens* L.) persistence in Northern Ireland. *Herba*. 4: 24-27.
- 23- Mowat, D.J. and M.A. Shakeel. 1988. The effect of pesticide application on the establishment of white clover in a newly-sown ryegrass/white clover sward. *Grass and Forage Science*. 43: 371-375.
- 24- Murray, P.J. 1991. Pests of white clover. Strategies for weed, disease and pest control in grassland: practical implications of recent developments and future trends. Proceedings of the British Grassland Society Conference: British Grassland Society, Hurley, 81-87.
- 25- Murray, P.J., D.J. Hatch, and J.B. Cliquet. 1995. Effects of feeding by larvae of *Sitona flavescens* on white clover seedlings. *Grassland into the 21<sup>st</sup> Century: Challenges and Opportunities*. Occasional Symposium No. 29. British Grassland Society, UK. 269 - 270.
- 26- Murray, P.J. and R.O. Clements. 1992. A technique for assessing damage to roots of white clover caused by root feeding insects. *Annals of Applied Biology*. 715-719.
- 27- Newton, R.C. 1958. Rearing *Sitona hispidula* larvae for various researches uses. *J. Econ. Entomol.* 51: 917-918.
- 28- Phillips, C.B. and B.I.P. Barratt. 2004. A guide to assist detection of newly arrived *Sitona* species (Coleoptera: Curculionidae) in New Zealand and Australia. Proc. 8<sup>th</sup> Australasian Grassl. Invert. Ecol. Conference.



## Assessment of Clover Root Curculio, *Sitona puncticollis* Stephens (Col.: Curculionidae) Injury on Lucerne (*Medicago sativa*) in Pots

A. Pourhaji<sup>1\*</sup> and A. Tavassoli<sup>1</sup>

### Abstract

Alfalfa is one of the most important crops that are infested by *Sitona* species in Iran. Adults and larvae of *Sitona* spp. feed on foliage and root of legumes and cause serious damages on them. Collection of adults of this genus during 2003 -2004 years from alfalfa fields of eleven localities in East Azarbaijan Province, *Sitona puncticollis* Stephens was found to be the dominant species. To estimate of damage of this species, 100 pots of common alfalfa cultivar (Ghara yonje) were sowed and after 2.5 months. Fifty pots were infested with eggs of *S. puncticollis* and the rests were maintained as control. After two months, length of stem and roots and their dry and fresh weights were measured in 30 infested and 30 uninfested pots. The data of infested and uninfested pots were compared by T- test. Results showed that there were significant differences ( $P < 0.01$ ) between all measured traits in infested and uninfested pots.

**Key words:** Alfalfa, Clover root curculio damage, East Azarbaijan, Iran, *Sitona puncticollis*.

---

1- Staff Member of East Azarbaijan Agricultural and Natural Resources Research Center, Tabriz, Iran.  
\*Corresponding Author : [a\\_pourhaji@yahoo.com](mailto:a_pourhaji@yahoo.com)