

مدل سازی ساختاری تفسیری عوامل مؤثر بر شکوفایی شهری

(مورد مطالعه: نورآباد ممسنی)

عامر نیک پور^۱، الهه مرادی^۲، منصوره یاراحمدی^۳

چکیده

در طول تاریخ شکوفایی شهری همواره یکی مهم ترین تلاش های بشر برای توسعه انسانی و اجتماعی بوده و به عنوان معیاری برای سنجش میزان رضایت از زندگی مطرح شده است. مفهوم شکوفایی با توصیف موفقیت، سلامت، پیشرفت و خوب زیستن همراه بوده و به عنوان نوعی ساخت و ساز اجتماعی شناخته می شود که به فعالیت های انسانی کالبد می بخشد. با توجه به اهمیت شکوفایی شهری به عنوان یکی از مهم ترین معیارهای رضایت از زندگی، در این تحقیق سعی بر آن شد تا عوامل مؤثر بر شکوفایی شهری در نورآباد ممسنی مورد بررسی قرار گیرد. بدین منظور در ابتدا با مطالعه مبانی نظری و تئوریک پژوهش عوامل تأثیرگذار بر توسعه و شکوفایی شهری نورآباد مورد بررسی قرار گرفته و با استفاده از تکنیک دلفی تعداد ۱۳ شاخص مؤثر در شکوفایی شهری نورآباد ممسنی شناسایی شدند. در ادامه به منظور بررسی روابط بین هر یک از ابعاد و مولفه های پژوهش و میزان بررسی تأثیر گذاری و تأثیر پذیری هر یک از متغیرهای پژوهش از تحلیل میک مک استفاده شد. نتایج حاصل از این پژوهش نشان داد تأثیر گذارترین عوامل در شکوفایی شهری محدوده مورد مطالعه، عوامل سطح ۱ و ۲ شامل زیرساخت های فرهنگی اجتماعی، کیفیت زندگی، آموزش اجتماعی، زیرساخت های حمل و نقل و سلامت و ... می باشند. همچنین نتایج حاصل از تحلیل میک مک بر روی هر یک از شاخص های مورد مطالعه نشان داد این شاخص ها شامل چهار سطح می باشند. مؤلفه های موجود در سطح ۱ شامل زیرساخت های حمل و نقل، برابری اجتماعی، کیفیت زندگی، آموزش اجتماعی، سلامت، توازن جنسیتی، فرم شهری و زیرساخت های مسکن از جمله متغیرهای دوجبهی بشمار می روند که متغیرهایی با تأثیر گذاری و تأثیر پذیری بالا می باشند. توجه ویژه به این متغیرها در زمینه برنامه ریزی شهری می تواند باعث شکوفایی و رشد شهر نورآباد ممسنی شده و افزایش میزان رضایت از زندگی ر به همراه داشته باشد.

واژگان کلیدی: شکوفایی شهری، مدل سازی ساختاری تفسیری، تحلیل میک مک، نورآباد ممسنی

^۱ دانشیار گروه جغرافیا و برنامه ریزی شهری، دانشکده علوم انسانی و اجتماعی، دانشگاه مازندران، ایران a.nikpour@umz.ac.ir

^۲ کارشناس ارشد مهندسی شهرسازی، دانشگاه آزاد اسلامی، واحد یاسوج.

^۳ کارشناس ارشد جغرافیا و برنامه ریزی شهری، دانشگاه مازندران، بابلسر، ایران

در طول تاریخ مناطق شهری همواره به عنوان مراکز اصلی رشد اقتصادی، اجتماعی و سیاسی شهر شناخته شده و جذاب ترین نقاط برای ایجاد ثروت، کار، خلاقیت و نوآوری بشمار رفته اند. این مناطق با چالش های مهمی نیز روبرو هستند که از جمله این چالش ها می توان به تخریب فیزیکی، تخریب محیطی، توزیع نابرابر ثروت، محرومیت اجتماعی، ناامنی، بیکاری، کمبود مسکن و ترافیک اشاره کرد (صفایی پور و احمدی، ۱۳۹۶). برنامه ریزی شهری به دنبال راهکارهایی برای پاسخگویی به این چالش ها و تأمین رفاه شهروندان، از طریق ایجاد محیطی بهتر، مساعدتر، سالم تر، مؤثرتر و دل پذیرتر می باشد. شکوفایی شهری یکی از مفاهیم نوین برنامه ریزی شهری می باشد که ترکیبی از رویکردهای ذکر شده را در خود دارد. این مفهوم با توصیف موفقیت، سلامت، پیشرفت و خوب زیستن همراه بوده و به عنوان نوعی ساخت و ساز اجتماعی شناخته می شود که به فعالیت های انسانی کالبد می بخشد (ملکی و مدانلو جویباری، ۱۳۹۵). این مفهوم بررسی می کند که شهرها چگونه می توانند تولید داشته باشند و از چه طریق مزایای این تولید می توانند به شیوه ای عادلانه بین شهروندان تقسیم شود. شکوفایی شهری مفهومی پیچیده دارد که توسط شاخص هایی ساده که تنها به بررسی میزان درآمد مالی افراد و یا تعداد خودروهای شخصی آنها می پردازد، به دست نمی آید. یک زندگی شکوفا شامل ابعاد غیرمادی و نامحسوس دیگری همچون نقش داشتن در آینده شهر خود، داشتن روابط معنادار و بااهمیت، تعلق داشتن به انجمن های حمایتی و داشتن منابع و قابلیت های لازم برای تبدیل رؤیاهای فردی به واقعیت، می شود اینگونه تفکرها نیازمند رشد اقتصادی، حاکم بودن روابط اجتماعی، پایداری محیطی و کیفیت زندگی بهتر می باشد (Joss, 2015). مفهوم شکوفایی شهری یکی از به روزترین تلاش هایی است که امروزه در راستای سنجش و برقراری رضایت اجتماعی مطرح می شود. مطالعات نشان داده که اگرچه میزان درآمد، عاملی تعیین کننده در احساس خوشبختی افراد است اما کشورهای ثروتمندتر شادتر از کشورهای فقیرتر نیستند. احساس رضایت از زندگی طی چند دهه گذشته علیرغم رشد اقتصادی قابل ملاحظه در اغلب کشورهای پیشرفته اقتصادی کم و بیش بدون تغییر مانده است. با توجه به اهمیت شکوفایی به عنوان یکی از مهم موضوعات ویژه در زمینه برنامه ریزی شهری، برای ایجاد شهری پویا، در این تحقیق سعی بر آن شد تا عوامل مؤثر بر شکوفایی شهری نورآباد ممسنی مورد بررسی قرار گرفته و مهم ترین

فصلنامه علمی پژوهشی خنجرافا و برنامه ریزی شهری، چشم انداز زاگرس، دوره ۱۲، شماره ۴۳، بهار ۱۳۹۹

تا تاثیر گذارترین عوامل در شکوفایی شهری این شهر شناسایی شود و در انتها راهکارهای لازم جهت سرزنده نمودن فضاهای شهر نورآباد ممسنی ارائه گردد.

مبانی نظری پژوهش

شکوفایی شهری

مفهوم شکوفایی شهری برای اولین بار در سال ۱۹۳۷ به وسیله شاخصی با عنوان تولید ناخالص داخلی مطرح شد. این شاخص که مفهوم شکوفایی هر کشور را در میزان تولید کالا و خدمات آن بیان می‌کند به سرعت گسترش یافت و حتی برای دهه‌ها به عنوان مهم ترین شاخص برای سنجش میزان شکوفایی شهری بشمار می‌رفت. امروزه چنین به نظر می‌رسد که این شاخص برای سنجش میزان کلی رفاه و خوشبختی یک جامعه کاستی‌های بسیاری دارد. در سال ۱۹۷۲، پادشاه بوتان اعلام کرد که علاقه‌مند به اندازه گیری "شادی ناخالص ملی" باشد. در سال ۱۹۹۰ اقتصاددان آمریکایی، برنده آینده جایزه صلح نوبل، آمارتیا سین را برای ایجاد شاخصی مشابه GDP اما مرتبط‌تر با زندگی افراد ترغیب کرد (Dickinson, 2011). در سال ۲۰۰۶ چین شاخص GDP سبز خود را تهیه کرد که به‌طور جدی اعتبار استانداردهای زیست‌محیطی سابق را به چالش می‌کشد (Li and Lang, 2010). در سال ۲۰۰۹ جوزف استیگلیتز برای همیشه به بت وارگی GDP پایان داد و یک سال بعد دولت انگلیس اعلام کرد که برای نخستین بار شادی را نیز علاوه بر معیارهای صرفاً اقتصادی خواهد سنجید. نخستین بار در دهه ۱۹۳۰ به صورتی ابتدایی، بحث پیرامون شکوفایی شهری شکل گرفت و تا به امروز مطالعات مختلفی جهت تکمیل آن صورت گرفته است. در سال ۲۰۱۲-۲۰۱۳ گزارشی توسط سازمان اسکان بشر ملل متحد با عنوان وضعیت شهرهای جهان «شکوفایی شهرها» منتشر شده است. این گزارش مفهومی از شکوفایی را مطرح می‌کند که نگاهی و رای تفکر رشد اقتصادی شهرها و تصمیم‌گیری‌های مبنی بر آن را که سال‌ها مرجع سیاست‌گذاری‌ها بودند به دنبال دارد. این نگاه بررسی می‌کند که شهرها چگونه می‌توانند تولید داشته باشند و از چه طریق مزایای این تولید می‌تواند به شیوه‌ای عادلانه بین شهروندان تقسیم شود. شکوفایی از نظر سازمان اسکان بشر ملل متحد نوعی ساخت‌وساز اجتماعی است که به فعالیت‌های انسانی کالبد می‌بخشد و به عمد و آگاهانه در شرایط بی‌طرفانه در هر زمان و مکانی - چه در مقیاس بزرگ و چه کوچک - شروع به ساخت‌وساز می‌کند. شکوفایی مفهومی گسترده است که در ارتباط با توسعه متعادل و هماهنگ در محیطی همراه با انصاف

فصل دوم: خردافان و برنده نوبل، آمارتیا سین، ۲۰۰۹، شماره ۴۴، تابستان ۱۳۸۹

و عدالت مطرح می‌شود (اسکان بشر سازمان ملل، ۲۰۱۲).^۱ گفتنی است ترویج رشد اقتصادی بشر از موارد مهمی است که شامل همبستگی اجتماعی، پایداری زیست محیطی و کیفیت زندگی است (Mohtashami, 2015) در این خصوص سازمان ملل پارادایم جدیدی را مطرح کرده که بر رویکرد شکوفایی مبتنی است و مناطق شهری و روستایی را در برمی‌گیرد. در این رویکرد، شهری در قالب چرخ شکوفایی با ابعاد کیفیت زندگی، عدالت مکانی، زیست پذیری، تولیدگری و زیرساخت‌ها مطرح می‌شود که در ارتباط این ابعاد با یکدیگر تعادل یکپارچه و اثرات مثبت گردشگری زمینه شکوفایی شهری را فراهم می‌کند (شرفی و همکاران، ۱۳۹۷).

در سال ۲۰۱۲ کمیته اسکان بشر سازمان ملل، رویکرد جامع و یکپارچه‌ای را با عنوان شکوفایی شهری، مطرح کرد که مسیری فراتر از توسعه پایدار شهری را دنبال می‌کند؛ زیرا علاوه بر توسعه پایدار، شادی، رفاه، سرزندگی، پویایی و کیفیت زندگی شهری را هم مدنظر دارد. شکوفایی شهری چرخه‌ای است که در مرکزیت آن نهادهای دولتی، قوانین و مقررات برنامه‌ریزی شهری قرار دارد و اضلاع و دندانه‌های آن را تولید، زیرساخت‌ها، پایداری زیست محیطی، کیفیت زندگی، عدالت و برابری شهری تشکیل می‌دهد (اسکان بشر سازمان ملل، ۲۰۱۳).^۲

اولین عامل در میان ابعاد شکوفایی شهری، رشد اقتصادی بر پایه تولید، ایجاد سرمایه و اشتغال است که در نتیجه آن همه مردم باید توانایی پرداخت امکانات استاندارد زندگی در حد کافی را داشته باشند. در مرحله دوم یک شهر شکوفا، زیرساخت‌ها و امکانات عمومی نظیر آب آشامیدنی کافی، خدمات درمانی و بهداشتی، منابع تأمین برق، شبکه راه‌ها، فناوری‌های برقراری ارتباطات و اطلاعات و... را فراهم می‌کند. مرحله سوم آنکه یک شهر تنها در حدی شکوفا می‌شود که فقر و نابرابری در آن به حداقل برسد. مرحله بعد حکمرانی و قوانین شهری است؛ امروزه این توقع از نحوه فعالیت مدیریت شهری به‌ویژه شهرداری وجود دارد که سطح تعامل با شهروندان به‌ویژه ساکنان محله‌های فرودست شهری را افزایش دهد (سهیل خان، ۲۰۰۴).^۳ در نهایت در بعد پنجم نیز نحوه توزیع فرصت‌ها و منافع در یک شهر شکوفا به‌گونه‌ای است که سبب تخریب یا تنزل کیفیت محیط زیست نشود، به‌عبارت‌دیگر منابع طبیعی یک شهر باید در راستای توسعه پایدار آن شهر استفاده و محافظت شوند (سازمان اسکان بشر سازمان ملل، ۲۰۱۲).

^۱ UN -Habitat, 2012

^۲ Habitat, 2013

^۳ Sohail khan, 2004

فصلنامه علمی پژوهشی مدیریت شهری، زمستان ۱۳۹۹، شماره ۲۲، شماره ۱۳۹۹

به طور کلی در سال های اخیر در زمینه شکوفایی فضا های شهری تحقیقات زیادی صورت گرفته است. در پژوهشی که بوسیله رهسپار طلوعی و همکاران در سال ۱۳۹۸ انجام شد کیفیت زندگی در محله نارمک تهران بر اساس مدل توسعه یافته شاخص شکوفایی شهری مورد بررسی قرار گرفت. به منظور تدوین و توسعه مدل شکوفایی شهر با تاکید بر کیفیت زندگی با مطالعه مبانی نظری و پیشینه پژوهش مولفه های مؤثر بر کیفیت زندگی بر حسب ابعاد اصلی شکوفایی شهری شناسایی شده و در غالب مدل کلی درآمدند. در ادامه پس از توسعه مدل، میزان شکوفایی شهری محله نارمک در شرق تهران که در مطالعات پیشین دارای کیفیت زندگی بالایی بوده است مورد سنجش قرار گرفت. هر یک از عوامل ۲۲ گانه شاخص شکوفایی شهری توسعه یافته وضعیت محله به تفکیک بررسی و رتبه بندی صورت گرفت. نتایج نشان داد وضعیت شکوفایی شهری به طور کلی و بر اساس امتیاز ترکیبی حاصل از مجموعه عوامل در محله مورد مطالعه با امتیاز عاملی ۰/۵۷۶ است. که می توان بیان کرد با توجه بررسی این امتیاز در مقیاس خطی، نارمک در وضعیت متوسط و نسبتا ضعیف به لحاظ شکوفایی شهری قرار دارند (رهسپار طلوعی و همکاران، ۱۳۹۸) در پژوهشی که بوسیله احد نژاد و همکاران در سال ۱۳۹۷ انجام شد عوامل کلیدی مؤثر بر شکوفایی شهری در شهر تبریز مورد بررسی قرار گرفت. در این پژوهش در ابتدا با مطالعه اسناد فرادست و پیشینه پژوهش عوامل دخیل در توسعه و مورد شناسایی قرار گرفتند و با استفاده از تکنیک دلفی ۷۸ شاخص در ۵ حوزه بهره وری، زیر ساخت، کیفیت زندگی، برابری و مشارکت اجتماعی و پایداری زیست محیطی مورد شناسایی به عنوان شاخص های مؤثر بر شکوفایی شهری استخراج شد. به منظور تجزیه و تحلیل اطلاعات در این پژوهش از روش آینده نگاری با رویکرد اثرات متقابل ساختاری و نرم افزار MICMAC استفاده شده است. بر اساس نتایج حاصل از این پژوهش از میان ۷۸ عامل یاد شده پس از بررسی میزان و چگونگی تأثیرگذاری این عوامل بر یکدیگر و بر وضعیت آینده کلانشهر تبریز با روش های مستقیم و غیرمستقیم، ۱۵ عامل کلیدی (نرخ بیکاری، مرگومیر مادران، میزان سواد، امید به زندگی، مسکن بادوام، ظرفیت حمل و نقل عمومی، اشتغال زنان، مرگومیر کودکان زیر پنج سال، ضریب جینی، نرخ فقر، مراکز فرهنگی، آلودگی هوا، خانوارهای حاشیه نشین، بیکاری جوانان و مدارس دولتی) که بیشترین نقش را در در وضعیت آینده توسعه و شکوفایی کلانشهر تبریز دارند، انتخاب شدند (احد نژاد، ۱۳۹۷). در پژوهشی که بوسیله دانش پور و همکاران در سال ۱۳۹۷ انجام شد، مناطق ۱۱ گانه شهرداری شیراز بر اساس شاخص های شکوفایی شهری با رویکردی توصیفی - تحلیلی مورد سنجش

و مقایسه قرار گرفتند. بدین منظور با مطالعه اسناد و منابع کتابخانه ای مولفه های موثر شکوفایی شهری مورد شناسایی قرار گرفته و سنجه های متناظر با آن در شهر شیراز شناسایی شد. به منظور جمع آوری اطلاعات در این پژوهش از روش مصاحبه و پرسشنامه استفاده شد. همچنین به منظور تجزیه و تحلیل اطلاعات از روش AHP فازی استفاده شده است. بر اساس نتایج حاصل از این پژوهش شاخص های بهره وری و کیفیت زندگی بیشترین تاثیر را در شکوفایی شهری مناطق شهری شیراز داشت اند. همچنین نتایج حاصل از این پژوهش نشان داد در میان مناطق ۱۱ گانه شهر شیراز، مناطق ۱، ۶ و ۱۰ دارای بیشترین شکوفایی شهری و همچنین منطقه ۷ دارای کمترین میزان شکوفایی شهری می باشند (دانش پور، ۱۳۹۷). در پژوهشی که بوسیله دانش پور و همکاران در سال ۱۳۹۷ انجام شد، ارتباط بین شاخص های دسترسی و شکوفایی شهری در شهر شیراز مورد بررسی قرار گرفت. به منظور تجزیه و تحلیل اطلاعات در این پژوهش از روش معادلات ساختاری و نرم افزار lisrel و Amos استفاده شد. نتایج حاصل از این پژوهش برای بررسی ارتباط بین شاخص های دسترسی با شکوفایی شهری، حاکی از آن بود که اغلب شاخص های دسترسی، رابطه ی معناداری با شکوفایی شهری دارند و می توان گفت شاخص دسترسی را به عنوان بخشی از سازه ی شکوفایی مد نظر قرار داد، به عبارت دیگر، شاخص دسترسی بار عاملی قابل قبولی بر روی سازه ی شکوفایی شهری داشته و موجب بهبود شاخص های برازش مدل شکوفایی شهری و در نتیجه آن اثر بخشی بیشتر تحلیل ها و ارزیابی های شکوفایی شهری می گردد (دانش پور، ۱۳۹۷). در پژوهشی که بوسیله محمدیار زاده و همکاران در سال ۱۳۹۷ انجام شد نقش فضاهای عمومی در تحقق شکوفایی شهری و توسعه پایدار شهری مورد بررسی قرار گرفت. در این پژوهش تلاش شد ضمن مطالعه و بررسی ادبیات شکوفایی شهری و توسعه پایدار به بررسی مسائلی که ضرورت توجه به مدیریت فضاهای عمومی شهری را می طلبد پرداخته شود. روش شناسی این پژوهش توصیفی-تحلیلی بوده و نتایج آن نشان می دهد که توسعه و توجه به شاخص های شکوفایی شهری و همچنین فضاهای عمومی سبب توسعه اقتصادی شهر، ارتقای سلامت شهروندان، بهبود وضعیت آموزش شهروندان و باز زنده سازی هویت های محلی شهر می شود (محمدیارزاده، ۱۳۹۷). در پژوهشی که بوسیله صفایی پور و همکاران انجام شد، مولفه های موثر بر شکوفایی شهری در کلان شهر اهواز مورد سنجش و ارزیابی قرار گرفت. بدین منظور در ابتدا با مطالعه منابع کتابخانه ای و پیشینه پژوهش عوامل موثر بر شکوفایی شهری شناسایی شده و این عوامل استفاده از تکنیک دلفی و نظر کارشناسان مورد ارزیابی قرار گرفتند

فصلنامه علمی پژوهشی مدیریت شهری، زمستان ۱۳۹۹، شماره ۱۲، شماره ۴۲، تابستان ۱۳۹۹

و ۵ مولفه اصلی و ۶۹ شاخص مورد شناسایی قرار گرفتند. در ادامه با استفاده از فرایند تحلیل سلسله مرتبی ANP این شاخص ها مورد وزن دهی قرار گرفته و با استفاده از روش تاپسیس در مناطق شهری اهواز مورد ارزیابی قرار گرفتند. نتایج حاصل از این پژوهش نشان داد، مولفه کیفیت زندگی دارای بیشترین وزن و همچنین مولفه دربرگیرندگی و شمول اجتماعی دارای کمترین ضریب وزنی در ارتباط با شکوفایی شهری می باشند. همچنین نتایج حاصل از تحلیل تاپسیس نشان داد در میان مناطق شهری شهر اهواز مناطق ۶، ۸ و ۳ دارای شکوفایی زیاد و همچنین منطقه ۴ در رده شکوفایی کم قرار دارند (صفایی پور، ۱۳۹۶). در پژوهشی که بوسیله ارباب^۴ و همکاران در سال ۲۰۱۷ انجام شد، شاخص های ابتکار شکوفایی شهری در کلان شهر مورد بررسی قرار گرفته و وزن هر یک از معیارها و زیر معیارهای آن برای این شاخص محاسبه شد ابتکار شکوفایی شهری رویکردی نوین و اساسی جهت پی ریزی و ارتقاء یک الگو یا مدل جدید از شهرنشینی در مقیاس جهانی و درعین حال تطابق پذیر با شرایط، ماهیت و پویایی های زمینه ای و محلی است که چارچوبی منعطف برای بازبینی و نظارت را فراهم می کند. بنابراین وزن هریک از ابعاد و زیر ابعاد این شاخص بسیار حائز اهمیت می باشد. به منظور وزن دهی هریک از ابعاد و مولفه های این پژوهش از روش AHP فازی استفاده شده است. نتایج حاصل از این پژوهش نشان داد شاخص های پایداری زیست محیطی، توسعه زیرساخت ها، برابری و شمول اجتماعی، کیفیت زندگی، بهره وری و مدیریت شهری و قانون گذاری به ترتیب دارای بیشترین وزن و اهمیت می باشند (Arbab, 2017).

مواد و روش ها

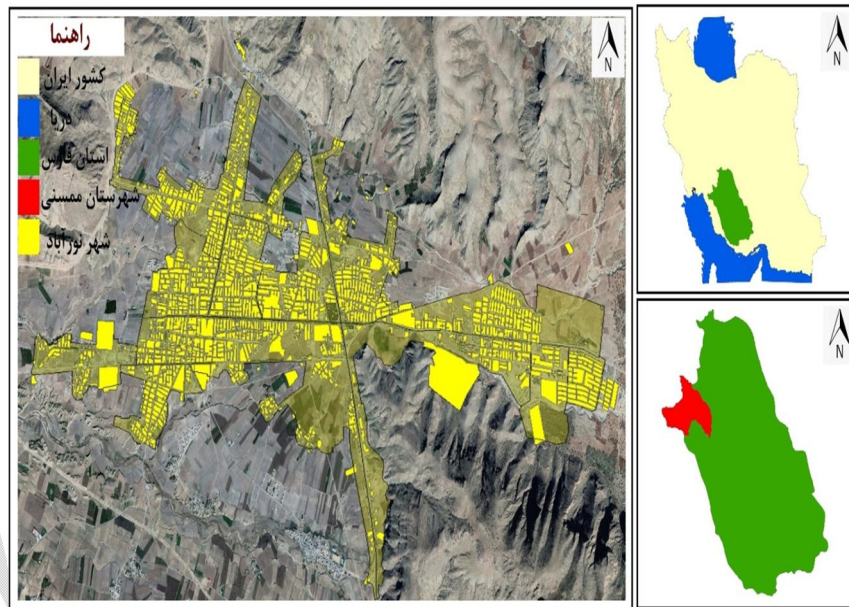
محدوده مورد مطالعه

شهر نورآباد مرکز شهرستان ممسنی در موقعیت ۵۱ درجه و ۳۲ دقیقه طول شرقی و ۳۰ درجه و ۱۳ دقیقه عرض شمالی قرار گرفته است. نورآباد ممسنی حدود ۱۶۰ کیلومتر از شهر شیراز و ۶۴ کیلومتر از شهر کازرون فاصله دارد. این شهر در مسیر ارتباطی سه استان فارس، کهگیلویه و بویراحمد و خوزستان واقع شده است و فاصله آن تا بندر بوشهر به حدود ۱۸۰ کیلومتر می رسد. این شهر همچنین حدود ۹۷ کیلومتر از شهر یاسوج مرکز استان کهگیلویه و بویراحمد فاصله دارد (یاراحمدی و

Arbab-^۴

فصلنامه علمی پژوهشی مدیریت شهری، شماره ۱۲، شماره ۴۴، تابستان ۱۳۹۹

همکاران، ۱۳۹۸). طبق سرشماری عمومی نفوس و مسکن جمعیت این شهر در سال ۱۳۹۵ برابر با ۵۷۰۵۸ نفر می باشد.



شکل ۱: قلمرو جغرافیایی محدوده مورد مطالعه

روش انجام پژوهش

این تحقیق از نظر نتیجه جز تحقیقات توسعه‌ای قلمداد می‌گردد زیرا به دنبال طراحی مدل تحلیل ساختاری عوامل مؤثر بر شکوفایی شهری می باشد. همچنین از نظر هدف انجام، جز تحقیقات کاربردی قلمداد می‌شود. بدین منظور در ابتدا با بررسی مبانی نظری و تئوری تحقیق مؤلفه‌های اصلی و فرعی مؤثر بر شکوفایی شهری در شهر نورآباد ممسنی مشخص و در قالب پرسشنامه دلفی تهیه و تدوین گردید. سپس این شاخص‌ها به وسیله اعضای پانل دلفی مورد بررسی قرار گرفتند. این اعضای شامل تعداد ۱۵ نفر از متخصصین رشته برنامه‌ریزی شهری در دانشگاه‌ها و مراکز پژوهشی می‌باشند. معیار انتخاب این خبرگان تسلط نظری، تجربه علمی، تمایل و توانایی مشارکت در پژوهش و همچنین دسترسی است. در ادامه با حفظ شاخص‌هایی که امتیاز لازم را کسب نکرده‌اند، شاخص‌های پژوهش تعیین شده و به وسیله روش مدل‌سازی ساختاری تفسیری مورد بررسی قرار گرفتند. مدل‌سازی ساختاری-تفسیری یک روش سیستماتیک و ساختاریافته برای ایجاد و فهم روابط میان عناصر یک سیستم پیچیده است که در سال ۱۹۴۳ توسط وارفیلد معرفی شد. مدل‌سازی ساختاری - تفسیری یک

فصل نامه جغرافیا و برنامه‌ریزی شهری چشم انداز نوگرا، دوره ۸، شماره ۴، تابستان ۱۳۹۹

ابزار قدرتمند کیفی در حوزه‌های مختلف و تکنیکی مناسب برای تحلیل تأثیر یک عنصر بر دیگر عناصر است. این روش جهت روابط پیچیده میان عناصر یک سیستم را بررسی می‌کند، به بیان دیگر ابزاری است که به وسیله آن گروه می‌تواند بر پیچیدگی بین عناصر غلبه کرد. در نهایت از تکنیک اثرات متقابل میک مک به منظور بررسی میزان اثرگذاری و اثرپذیری شاخص‌ها استفاده شد. لازم به ذکر است تعداد خبرگان شرکت‌کننده در مدل‌سازی ساختاری تفسیری پژوهش‌های پیشین بین ۲۰- ۱۴ نفر انتخاب شده است (Ramesh et al, 2010, Faisal et al, 2006). در این تحقیق ۱۵ نفر از خبرگان فوق به پرسشنامه مدل‌سازی ساختاری - تفسیری پاسخ دادند.

یافته های پژوهش

در این تحقیق بر اساس مبانی نظری پژوهش تعداد ۱۵ معیار شناسایی شدند که به صورت پرسشنامه دلفی تهیه شده و بر مبنای مقیاس ۷ گزینه‌ای لیکرت در اختیار متخصصان (اعضای پانل) قرار داده شد. در ادامه این معیارها برحسب میانگین، انحراف معیار و ضریب توافق معیارها جهت حضور در مدل نهایی تأیید و یا حذف شدند.

جدول ۱: نتایج دور اول دلفی

ضریب تناسب معیارها				
تأیید/حذف	ضریب کندال	انحراف معیار	میانگین	
تأیید	۰.۵۷	۰.۶۳	۵.۲۲	فرم شهری
تأیید	۰.۶۷	۰.۵۹	۵.۴۱	بهره‌وری اقتصادی
تأیید	۰.۷۴	۰.۵۲	۵.۷۲	برابری و شمول اجتماعی
تأیید	۰.۵۷	۰.۶۳	۵.۲۲	پایداری زیست محیطی
تأیید	۰.۶۱	۰.۵۸	۵.۹۱	زیرساخت‌های فرهنگی اجتماعی
تأیید	۰.۶۳	۰.۵۲	۵.۴۷	زیرساخت‌های حمل و نقل
حذف	۰.۴۱	۱.۲۲	۴.۳۲	تجمع اقتصادی
تأیید	۰.۵۷	۰.۵۲	۵.۳۷	توازن جنسیتی
تأیید	۰.۷۴	۰.۵۷	۵.۰۹	ایمنی و امنیت
تأیید	۰.۵۹	۰.۶۲	۵.۲۹	فناوری اطلاعات
حذف	۰.۳۸	۰.۹۷	۴.۳۷	انرژی پایدار
تأیید	۰.۷۶	۰.۶۶	۵.۵۴	سلامت اجتماعی
تأیید	۰.۸۲	۰.۲۴	۵.۰۷	زیرساخت‌های مسکن
تأیید	۰.۵۱	۰.۵۶	۵.۹۸	آموزش اجتماعی
تأیید	۰.۵۶	۰.۷۸	۶.۰۱	کیفیت زندگی

با توجه به نتایج حاصل از دور اول دلفی هر یک از شاخص های تجمع اقتصادی و مدیریت پایدار به دلیل ضریب هماهنگی کندال کمتر از ۰.۵ میانگین شاخص کمتر از ۵ و انحراف معیار بالا حذف گردیدند. لازم به ذکر است نتایج دلفی بیان کرد اعضای پانل فاکتور جدیدی را در ارتباط با شکوفایی شهری پیشنهاد نکردند. در ادامه به منظور تأیید نهایی شاخص ها، پس از حذف موارد مجدداً دور دوم دلفی بین اعضای پانل برگزار شد. نتایج به صورت زیر است.

جدول ۲: نتایج دور دوم دلفی

ضریب تناسب معیارها	ضریب تناسب معیارها		
	میانگین	انحراف معیار	ضریب کندال
فرم شهری	۵.۲۱	۰.۸۱	۰.۶۴
بهره‌وری اقتصادی	۵.۶۸	۰.۵۲	۰.۵۳
برابری و شمول اجتماعی	۵.۹۲	۰.۵۷	۰.۶۲
پایداری زیست محیطی	۵.۷۳	۰.۶۶	۰.۸۴
زیرساخت‌های فرهنگی اجتماعی	۶.۰۱	۰.۹۱	۰.۷۲
زیرساخت‌های حمل و نقل	۵.۸۷	۰.۷۲	۰.۶۲
توازن جنسیتی	۵.۳۲	۰.۵۷	۰.۶۲
ایمنی و امنیت	۵.۸۲	۰.۸۱	۰.۷۳
فناوری اطلاعات	۵.۴۴	۰.۶۳	۰.۵۳
سلامت	۵.۳۳	۰.۷۷	۰.۵۷
زیرساخت‌های مسکن	۵.۵۱	۰.۷۸	۰.۶۴
آموزش اجتماعی	۵.۷۱	۰.۶۴	۰.۵۸
کیفیت زندگی	۵.۶۳	۰.۷۲	۰.۵۴

بر اساس نتایج حاصل از دور دوم دلفی تمامی شاخص‌ها مورد تأیید نهایی قرار گرفتند. پس از مشخص شدن مؤلفه‌های تحقیق مورد بررسی به منظور تحلیل تفسیر ساختاری، هر یک از این شاخص‌ها مطابق جدول زیر با یک علامت اختصاری مشخص شدند.

مجله علمی پژوهشی مدیریت شهری، شماره ۱۲، زمستان ۱۳۹۹

جدول ۳: معیارهای شکوفایی شهری نورآباد ممسنی

معیارها	تعریف عملیاتی
B _۱	تراکم تقاطع خیابانی، تراکم خیابان، افزایش سرعت ساخت و ساز، کاهش مصرف انرژی در ساختمان، افزایش عمر مفید ساختمان، استفاده از مصالح بادوام در ساختمان
B _۲	بهره‌وری و افزایش درآمد، احیای صنایع دستی و توسعه کسب و کار، تولید انبوه مصالح بومی، وضعیت اشتغال، درآمد، خانواده‌های حاشیه نشین و ...
B _۳	یکپارچگی قوانین و مقررات، افزایش امنیت و همبستگی اجتماعی، عدالت اجتماعی و افزایش محیط‌های در دسترس برای همه (معمولان، افراد مسن) و ...
B _۴	سراغه فضای سبز، میزان جمع‌آوری زباله، تعداد خودروی فرسوده، کیفیت آب، میزان تخریب منابع طبیعی به وسیله سخت و ساز
B _۵	پارک‌ها و فضاهای سبز، سازمان‌های خیریه و مراکز مردم‌نهاد، تعداد کتابخانه‌های عمومی، ظرفیت دفن زباله، تعداد جایگاه‌های سوخت، تعداد اداره پست، تعداد ایستگاه‌های آتش‌نشانی و ...
B _۶	تعداد ایستگاه اتوبوس، تعداد ایستگاه ناکسی، تعداد ایستگاه راه آهن، مساحت پیاده‌رو، عرض معابر، طول شبکه حمل و نقل، میانگین زمان سفر و ...
B _۷	نرخ اشتغال زنان، وضعیت مشارکت زنان در حکومت محلی، توازن در مدارس و ...
B _۸	افزایش ایمنی و امنیت در محیط شهری، نرخ سرقت، نرخ قتل، نرخ تصادفات شهری
B _۹	دسترسی به اینترنت، دسترسی به کامپیوتر شخصی، سرعت اینترنت
B _{۱۰}	نرخ امید به زندگی، نرخ مرگ و میر، پوشش همگانی واکسیناسیون و ...
B _{۱۱}	مسکن بادوام، دسترسی به آب، برق و گاز، آسایش مسکن، بودن فضای کافی زندگی و ...
B _{۱۲}	میزان سواد، میزان تحصیلات، تعداد دانشگاهها و ...
B _{۱۳}	رضایت از کیفیت خدمات بهداشتی-درمانی، رضایت از کیفیت امکانات ورزشی، رضایت از کیفیت آب آشامیدنی، رضایت از امنیت فیزیکی و ...

یافته‌های نظری پژوهش

پس از شناسایی ابعاد و مؤلفه‌های پژوهش، در گام اول ماتریس خودتعاملی ساختاری پژوهش با استفاده از نظر پاسخ‌دهندگان تشکیل شده است. به این منظور نخست پرسشنامه‌ای طراحی گردید که در هر یک از سطرها و ستون‌های آن از پاسخ‌دهندگان خواسته شد که نوع ارتباطات دویه‌دویی عوامل را مشخص کنند و بر اساس طیف زیر به مقایسات زوجی شاخص‌ها بپردازند. پاسخ‌دهندگان به این پرسشنامه شامل تعداد ۱۲ نفر از متخصصین رشته‌های برنامه‌ریزی شهری و علوم مرتبط با آن در دانشگاه‌ها و مراکز پژوهشی و اجرایی شهر و شهرستان می‌باشند. معیار انتخاب این خبرگان تسلط

نظری، تجربه علمی، تمایل و توانایی مشارکت در پژوهش و همچنین آشنایی با شهر نورآباد ممسنی می باشد. از نظر جنسیت ۶۶ درصد از پاسخگویان را مرد و ۳۴ درصد را زنان تشکیل می دهند، مدرک تحصیلی ۳۳ درصد از پاسخگویان دکتری، ۵۰ درصد کارشناسی ارشد و ۱۷ درصد کارشناسی است. حوزه تخصصی این افراد در رشته های جغرافیا و برنامه ریزی شهری، معماری، شهرسازی، برنامه ریزی اجتماعی، اقتصاد و عمران می باشد، محل فعالیت آنها در دانشگاه های پیام نور مصیری و پیام نور نورآباد، شهرداری و فرمانداری و مسکن و شهرسازی نورآباد می باشد، میانگین سابقه فعالیت آنها نیز ۱۶ سال می باشد.

V: عامل سطر I باعث محقق شدن عامل ستون J می شود.

A: عامل ستون J باعث محقق شدن عامل سطر I می شود.

X: هر دو عامل سطر و ستون باعث محقق شدن یکدیگر می شوند

O: بین عامل سطر و ستون هیچ ارتباطی وجود ندارد.

در نهایت ماتریس خود تعاملی ساختاری نهایی تشکیل شده که در قالب جدول ۴ آورده شده است.

جدول ۴: ماتریس دستیابی اولیه متغیرها

	B_1	B_2	B_3	B_4	B_5	B_6	B_7	B_8	B_9	B_{10}	B_{11}	B_{12}	B_{13}
B_1		A	A	O	O	V	O	O	O	O	O	A	V
B_2			V	O	V	O	A	V	V	V	O	V	V
B_3				V	O	V	A	A	A	A	O	O	V
B_4					V	O	O	O	O	O	V	O	O
B_5						A	X	O	O	O	A	A	O
B_6							O	O	V	V	V	O	X
B_7								A	O	O	O	O	O
B_8									A	O	O	V	V
B_9										V	V	A	A
B_{10}											A	V	O
B_{11}												O	V
B_{12}													A
B_{13}													

فصلنامه علمی پژوهشی مدیریت شهری، شماره ۱۲، شماره ۴۴، تابستان ۱۳۹۹

در گام دوم ماتریس دستیابی اولیه از تبدیل ماتریس خودتعاملی ساختاری محاسبه شد. برای استخراج ماتریس دسترسی در هر سطر یک عدد جایگزین علامت‌های V ، X ، A و O در ماتریس دسترسی اولیه شود. قاعده کلی مورد استفاده به صورت زیر می‌باشد.

- نماد خانه ij حرف V باشد در آن خانه عدد ۱ و در قرینه عدد ۰ قرار می‌گیرد.
- نماد خانه ij حرف A باشد در آن خانه عدد ۰ و در قرینه عدد ۱ قرار می‌گیرد.
- نماد خانه ij حرف X باشد در آن خانه عدد ۱ و در قرینه نیز عدد ۱ قرار می‌گیرد.
- نماد خانه ij حرف O باشد در آن خانه عدد ۰ و در قرینه نیز عدد ۰ قرار می‌گیرد.

جدول ۵: ماتریس دستیابی اولیه متغیرهای پژوهش

	B_1	B_2	B_3	B_4	B_5	B_6	B_7	B_8	B_9	B_{10}	B_{11}	B_{12}	B_{13}
B_1	۰	۰	۰	۰	۰	۱	۰	۰	۰	۰	۰	۰	۱
B_2	۱	۰	۱	۰	۱	۰	۰	۱	۱	۱	۰	۱	۱
B_3	۱	۰	۰	۱	۰	۱	۰	۰	۰	۰	۰	۰	۱
B_4	۰	۰	۰	۰	۱	۰	۰	۰	۰	۰	۱	۰	۰
B_5	۰	۰	۰	۰	۰	۰	۱	۰	۰	۰	۰	۰	۰
B_6	۰	۰	۰	۰	۱	۰	۰	۰	۱	۱	۱	۰	۱
B_7	۰	۱	۱	۰	۱	۰	۰	۰	۰	۰	۰	۰	۰
B_8	۰	۰	۱	۰	۰	۰	۱	۰	۰	۰	۰	۱	۱
B_9	۰	۰	۱	۰	۰	۰	۰	۱	۰	۱	۱	۰	۰
B_{10}	۰	۰	۱	۰	۰	۰	۰	۰	۰	۰	۰	۱	۰
B_{11}	۰	۰	۰	۰	۱	۰	۰	۰	۰	۱	۰	۰	۱
B_{12}	۱	۰	۰	۰	۱	۰	۰	۰	۱	۰	۰	۰	۰
B_{13}	۰	۰	۰	۰	۰	۱	۰	۰	۱	۰	۰	۱	۰

در گام سوم پس از تشکیل ماتریس دسترسی اولیه مؤلفه‌های مؤثر در شکوفایی شهری، عمل انتقال‌پذیری در روابط متغیرها انجام شده و ماتریس دستیابی اولیه سازگار تشکیل شده است. برای تشکیل ماتریس دستیابی اولیه سازگار این قانون بررسی شود که اگر $(i, k=1 \rightarrow j, k=1, j, i=1)$ (راوی و شانکار، ۲۰۰۴). این انتقال‌پذیری در حالت کلی بیانگر این است که اگر شاخص A با شاخص B رابطه داشته باشد و شاخص B نیز با شاخص C ارتباط داشته باشد آنگاه شاخص A با شاخص C رابطه خواهد داشت. ماتریس نهایی به صورت جدول ۵ می‌باشد. در این جدول سلول‌هایی که با 1* نشان داده شده، نشان‌دهنده روابطی هستند که در ماتریس سازگار شده ایجاد شده است.

جدول ۶: ماتریس دستیابی اولیه سازگار

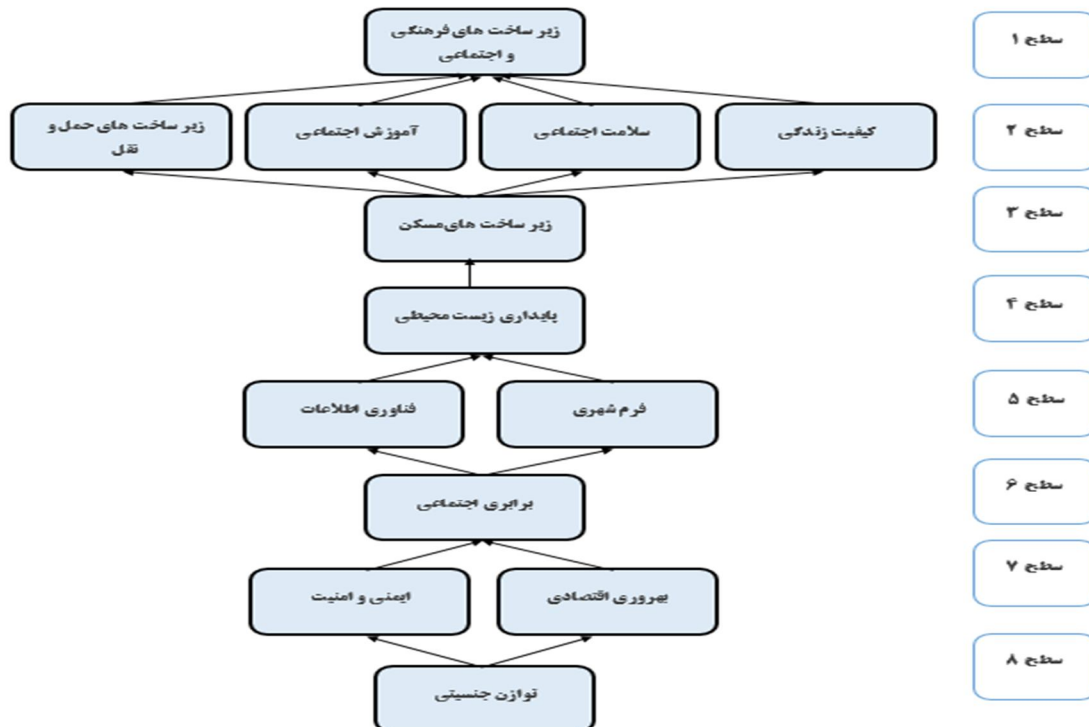
	B _۱	B _۲	B _۳	B _۴	B _۵	B _۶	B _۷	B _۸	B _۹	B _{۱۰}	B _{۱۱}	B _{۱۲}	B _{۱۳}	قدرت نفوذ
B _۱	*۱	۰	۰	۰	*۱	۱	۰	۰	*۱	*۱	*۱	*۱	۱	۸
B _۲	۱	*۱	۱	*۱	۱	*۱	۰	۱	۱	۱	*۱	۱	۱	۱۲
B _۳	۱	۰	*۱	۱	*۱	۱	۰	۰	*۱	*۱	*۱	*۱	۱	۱۰
B _۴	۰	۰	۰	*۱	۱	۰	*۱	۰	۰	*۱	۱	۰	*۱	۶
B _۵	۰	*۱	*۱	۰	*۱	۰	۱	۰	۰	۰	۰	۰	۰	۴
B _۶	۰	۰	*۱	۰	۱	*۱	*۱	*۱	۱	۱	۱	*۱	۱	۱۰
B _۷	*۱	۱	۱	*۱	۱	*۱	*۱	*۱	*۱	*۱	۰	*۱	*۱	۱۲
B _۸	*۱	*۱	۱	*۱	*۱	*۱	۱	*۱	*۱	۰	۰	۱	۱	۱۱
B _۹	*۱	۰	۱	*۱	*۱	*۱	*۱	۱	*۱	۱	۱	*۱	*۱	۱۲
B _{۱۰}	*۱	۰	۱	*۱	*۱	*۱	۰	۰	*۱	*۱	۰	۱	*۱	۹
B _{۱۱}	۰	۰	*۱	۰	۱	*۱	*۱	۰	*۱	۱	*۱	*۱	۱	۹
B _{۱۲}	۱	۰	*۱	۰	۱	*۱	*۱	*۱	۱	*۱	*۱	*۱	*۱	۱۱
B _{۱۳}	*۱	۰	*۱	۰	*۱	۱	۰	*۱	۱	*۱	*۱	۱	*۱	۱۰
میزان وابستگی	۹	۴	۱۱	۷	۱۳	۱۱	۸	۷	۱۱	۱۱	۹	۱۱	۱۲	

در گام چهارم به سطح‌بندی عوامل مؤثر بر شکوفایی شهری در شهر نورآباد ممسنی پرداخته‌ایم. این گام ماتریس دسترسی نهایی باید به سطوح مختلف دسته‌بندی شود. برای تعیین سطح متغیرها در مدل نهایی به ازای هر کدام از آنها سه مجموعه ورودی و خروجی برای هر معیار را محاسبه کرده و سپس عوامل مشترک را نیز مشخص نمودیم. معیاری دارای بالاترین سطح می‌باشد که مجموعه خروجی با مجموعه مشترک برابر باشد. نتایج مطابق جدول ۷ می‌باشد.

جدول ۷: سطح بندی عوامل مؤثر بر شکوفایی شهری

سطح ۱	B_0
سطح ۲	$B_{11}, B_{12}, B_{13}, B_{14}$
سطح ۳	B_{11}
سطح ۴	B_{12}
سطح ۵	B_{13}, B_{14}
سطح ۶	B_{21}
سطح ۷	B_{22}, B_{23}
سطح ۸	B_{31}

در نهایت سطح بندی عوامل مؤثر در شکوفایی شهری شهر نورآباد ممسنی به صورت زیر ترسیم شده است.

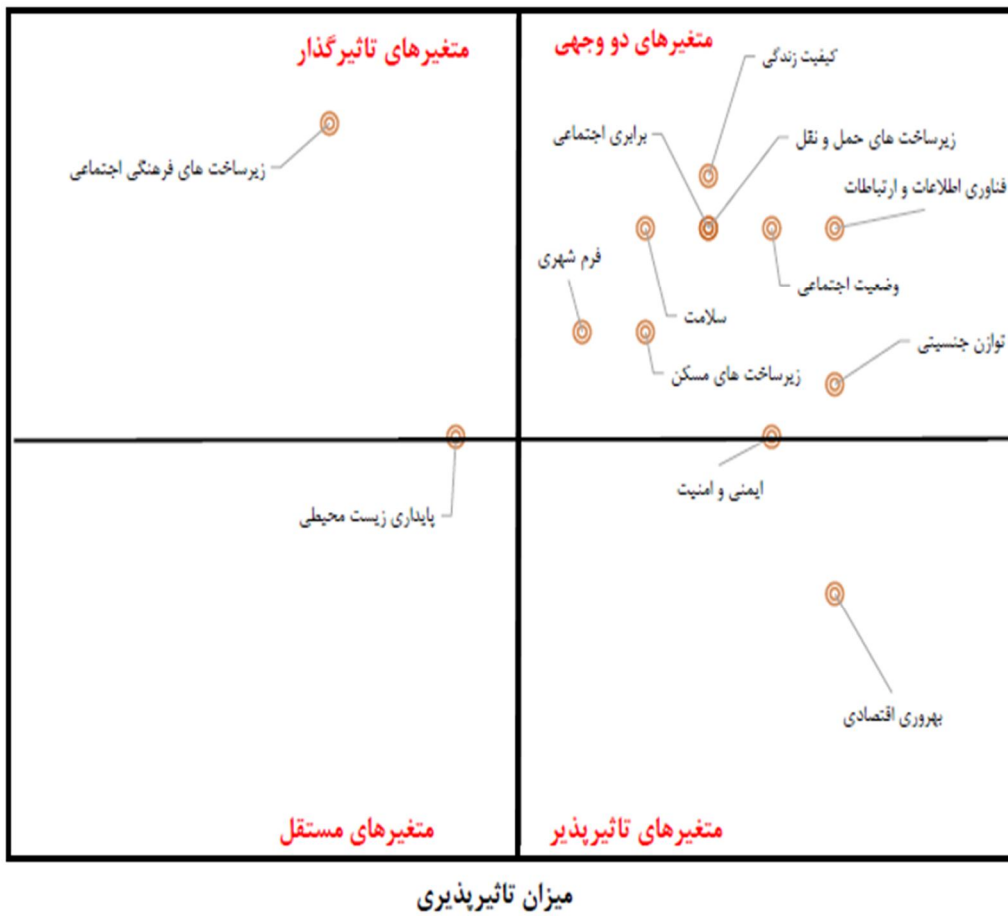


شکل ۲: طراحی مدل ISM عوامل مؤثر در شکوفایی شهری شهر نورآباد ممسنی

فصلنامه علمی پژوهشی مدیریت شهری، شماره ۸۲، شماره ۴، تابستان ۱۳۹۹

مدل سازی ساختاری تفسیری عوامل مؤثر بر شکوفایی شهری...

با توجه به شکل فوق، مدل پژوهش شامل ۸ سطح است که در آن زیرساخت‌های فرهنگی و اجتماعی به‌عنوان تأثیرگذارترین عامل شناخته شده است. در گام آخر از روش تحلیل میک میک به منظور تعیین نوع متغیرها از نظر اثرگذاری و اثرپذیری استفاده شده و پس از تعیین قدرت نفوذ و میزان وابستگی هر یک از عوامل، تمامی عوامل مؤثر در شکوفایی شهری شهر نورآباد ممسنی در یکی از خوشه‌های چهارگانه روش ماتریس اثر متغیرها طبقه‌بندی گردید. گروه نخست شامل متغیرهای مستقل می‌باشد که قدرت نفوذ و وابستگی ضعیفی دارند. این متغیرها تا حدودی از سایر متغیرها مجزا بوده و دارای ارتباطات کمی هستند. گروه دوم متغیرهای وابسته که از قدرت نفوذ کم، ولی وابستگی بالایی برخوردارند. گروه سوم متغیرهای دوجبهی که دارای قدرت نفوذ و وابستگی بالایی هستند. گروه چهارم متغیرهای مستقل (کلیدی) را در برمی‌گیرد. این متغیرها دارای قدرت نفوذ بالا و وابستگی پایین می‌باشند. نتایج به صورت شکل ۳ می‌باشد.



شکل ۳: قدرت نفوذ و وابستگی عوامل مؤثر بر شکوفایی شهر نورآباد ممسنی با استفاده از روش میک میک

فصلنامه علمی پژوهشی مدیریت شهری، دوره ۱۲، شماره ۴، تابستان ۱۳۹۹

بحث و نتیجه گیری

هدف از تحقیق حاضر طراحی مدل ساختاری-تفسیری (ISM) شناسایی عوامل مؤثر بر شکوفایی شهری در نورآباد ممسنی می باشد، بدین منظور در ابتدا با مطالعه مبانی نظری و تئوریک پژوهش عوامل تأثیرگذار بر روی شکوفایی شهری نورآباد مورد شناسایی قرار گرفته با استفاده از تکنیک دلفی تعداد ۱۳ شاخص دخیل در توسعه و شکوفایی شهری شهر نورآباد ممسنی شناسایی شد. در ادامه از مدل سازی ساختاری-تفسیری (ISM) به منظور تحلیل و بررسی روابط بین ابعاد و شاخص های شکوفایی شهری استفاده شده و این شاخص ها مورد سطح بندی قرار گرفتند. نتایج نشان داد تأثیرگذارترین عوامل بر شکوفایی شهری محدوده مورد مطالعه عوامل سطح ۱ و ۲ شامل زیرساخت های فرهنگی اجتماعی، کیفیت زندگی، آموزش اجتماعی، زیرساخت های حمل و نقل و سلامت می باشند. همچنین نتایج حاصل از تحلیل میک مک بر روی هر یک از شاخص های مورد مطالعه نشان داد این شاخص ها شامل چهار سطح می باشند. مؤلفه های موجود در ناحیه ۱ شامل زیرساخت های حمل و نقل، برابری اجتماعی، کیفیت زندگی، آموزش اجتماعی، سلامت، توازن جنسیتی، فرم شهری و زیرساخت های مسکن از جمله متغیرهای دووجهی بشمار می روند از ویژگی این متغیرها تأثیرگذاری و تأثیرپذیری بسیار بالا هست. در واقع این متغیرها جزو متغیرهای استراتژیک بشمار می روند زیرا هم قابلیت کنترل توسط سیستم مدیریتی را دارند و هم دارای سیستم تأثیرگذاری قابل قبولی می باشند. مؤلفه های موجود در ناحیه ۲ شامل زیرساخت های فرهنگی و هنری از جمله متغیرهای مستقل کلیدی بشمار می روند. از جمله ویژگی این متغیرها قدرت تأثیرگذاری بالا و تأثیرپذیری بسیار کم می باشد، در واقع این متغیرها تا حدودی از سایر متغیرها بسیار تأثیرگذار بوده ولی دارای قابلیت کنترل بسیار کمی می باشند در نتیجه که برنامه ریزان به ندرت قادر به تغییر این متغیرها هستند. مؤلفه موجود در ناحیه ۳ شامل پایداری زیست محیطی از جمله متغیرهای مستقل کلیدی می باشد. این متغیر به دلیل تأثیرگذاری و تأثیرپذیری کم جزو متغیرهای استراتژیک به حساب نمی آید. مؤلفه های موجود در ناحیه ۴ شامل بهره وری اقتصادی و ایمنی و امنیت از جمله متغیرهای استراتژیک به حساب می آیند و در خاصیت استراتژیک ندارند و بیشتر نتیجه سایر متغیرها می باشند. نتایج کلی این بررسی در دسته بندی شاخص های مؤثر بر شکوفایی شهری در شهر نورآباد ممسنی نشان داد، مهم ترین شاخص ها در شکوفایی شامل عوامل زیرساختی از جمله زیرساخت های فرهنگی اجتماعی و همچنین شاخص های کیفیت زندگی و عوامل مرتبط با آن مانند سلامت و

مجله علمی پژوهشی مدیریت شهری، زمستان ۱۳۹۹، شماره ۲، صفحه ۱۳ تا ۲۳

مدل سازی ساختاری تفسیری عوامل مؤثر بر شکوفایی شهری...

آموزش اجتماعی می باشد که می توان نتایج پژوهش حاضر را همسو با نتایج ارائه شده بوسیله احدنژاد در سال ۱۳۹۷ و دانش پور ۱۳۹۸ بیان کرد. توجه ویژه به این شاخص ها در برنامه ریزی شهری شهر نورآباد ممسنی می تواند موجب رشد، توسعه و شکوفایی شهر نورآباد ممسنی استان فارس شود. بطور کلی از نتایج تحقیق حاضر می تواند در زمینه برنامه ریزی و افزایش شکوفایی اجتماعات شهری مورد استفاده قرار گیرد.



منابع

- احد نژاد، محسن، حاضری، صفیه، مشکینی، ابوالفضل، پیری، عیسی، ۱۳۹۶، شناسایی عوامل کلیدی مؤثر بر شکوفایی شهری با رویکرد آینده نگاری مطالعه موردی کلان شهر تبریز، نشریه پژوهش و برنامه ریزی شهری، سال ۹، شماره پیاپی ۳۲، بهار ۹۷، ص ۱۵-۳۰
- دانش پور، حمیدرضا، سعیدی رضوانی، نوید، بذرگر، محمدرضا، ۱۳۹۷، ارزیابی مناطق یازده گانه شهر شیراز به لحاظ شاخص شکوفایی شهری با استفاده از مدل FAHP. فصلنامه علمی-پژوهشی پژوهش و برنامه ریزی شهری، ۹، ص ۱۷-۳۲.
- دانش پور، حمیدرضا، سعیدی رضوانی، نوید، بذرگر، محمدرضا، ۱۳۹۷، ارزیابی امکان قرارگیری شاخص دسترسی در میان شاخص های اصلی شکوفایی شهری (مطالعه موردی شهر شیراز)، فصلنامه پژوهش های جغرافیای انسانی رهسپار طلوعی، غزاله، حبیب، فرح، زرآبادی، زهرآباد سعیده، ۱۳۹۸، سنجش کیفیت زندگی در محله نارمک تهران بر اساس مدل توسعه یافته شاخص شکوفایی شهری (CPI-QL)، مجله مطالعات محیطی هفت حصار، شماره ۲۹، صص ۶۵-۷۶
- سیف الدینی، فرانک؛ پوراحمد، احمد، داریش، رضوان، نادر دهقانی الوار، سید علی، ۱۳۹۳، بسترها و چالش های اعمال سیاست رشد هوشمند شهری مطالعه موردی خرم آباد لرستان، فصلنامه جغرافیایی چشم انداز زاگرس، شماره ۱۹، دوره ۶، ص ۷۹-۵۷.
- شرفی، حجت اله، خبازی، مصطفی، سلیمانی دامنه، مجتبی، ۱۳۹۷، سنجش اثرات گردشگری یادمان های تاریخی با رویکرد شکوفایی شهری مطالعه موردی تپه های کنار صندل شهرستان جیرفت، مجله گردشگری شهری، شماره ۴، زمستان ۹۷، ص ۳۶-۱۹.
- صفایی پور، مسعود، ملکی، سعید، حاتمی نژاد، حسین، مدانلو جویباری، مسعود، ۱۳۹۶، ارزیابی و سنجش مولفه های شکوفایی شهری در کلان شهر اهواز، مجله جغرافیا و پایداری محیط، شماره ۲۲، بهار ۹۶، ص ۴۷-۳۵.
- صفایی پور، مسعود، احمدی، زهرا، ۱۳۹۳، ارزیابی و سنجش شاخص های کیفیت زندگی در منطقه ۴ اهواز، فصلنامه علمی پژوهشی توسعه اجتماعی، شماره ۹، دوره ۲، ص ۸۴-۶۳.
- محمدیارزاده، سجاد، شمس الهی، بهنوش، ۱۳۹۷، نقش فضاهای عمومی در تحقق شکوفایی شهری و توسعه پایدار، فصلنامه علمی پژوهشی اقتصاد و مدیریت شهری، شماره ۲۳، تابستان ۹۷، ص ۱۲۴-۱۱۱.
- یاراحمدی، منصوره، نیک پور، عامر، لطفی، صدیقه، ۱۳۹۸، بررسی میزان تاب آوری کالبدی شهر در برابر زلزله مورد مطالعه: نورآباد ممسنی، فصلنامه کاوش های جغرافیایی مناطق بیابانی، شماره ۲، صص ۱۴۷-۱۷۱
- محتشمی، نگار، مهدوی نژاد، محمدجواد، بمانیان، محمدرضا، ۱۳۹۵، عوامل رشد و موانع بازدارنده شکوفایی شهری، دومین کنفرانس بین المللی دستاوردهای نوین پژوهشی در عمران، معماری و مدیریت شهری، تهران ملکی، سعید؛ مدانلو جویباری، مسعود، ۱۳۹۵، شکوفایی شهری، انتشارات جهاد دانشگاهی، چاپ اول
- Arbab, P., 2017, City Prosperity Initiative Index: Using AHP Method to Recalculate the Weights of Dimensions and Sub-Dimensions in Reference to Tehran Metropolis. *European Journal of Sustainable Development*, 6(4), 289-289.
- Li, V., & Lang, G, 2010, China's "Green GDP" experiment and the struggle for ecological modernisation. *Journal of Contemporary Asia*, 40(1), 44-62.

فصلنامه پژوهش های جغرافیایی و برنامه ریزی شهری چشم انداز زاگرس، شماره ۲۳، تابستان ۱۳۹۹

- Jones, S., Tefe, M., & Appiah- Opoku, S,2015, Incorporating stakeholder input into transport project selection- A step towards urban prosperity in developing countries? . Habitat International, 45, 20-28
- Mohtashami, N. & Mahdavinejad, M. & Bemanian, M,2016, Contribution of city Prosperity to Decisions on Healthy Building Design: A case study of Tehran. Frontiers of Architectural Research Vol.5, No.5, pp.319-331.
- Ramesh, A., Banwet, D.K., Shankar, R,2010, Modeling the Barriers of Supply Chain Collaboration”, Journal of Modelling in Management, Vol.5, No.5, pp.176-193.
- Faisal, M. Banwet, D.K & Shankar, R,2006, Supply Chain Risk Mitigation: Modelling the Enablers, Business Process Management, Vol.12, No.4, pp.535-552.
- Joss, S,2015, Sustainable cities: Governing for urban innovation. Macmillan International Higher Education.
- Dickinson,V,2011, Cash Flow Patterns as a Proxy for Firm Life Cycle, the accounting review, Vol. 86, No. 6, pp. 1969–1994.
- UN- Habitat,2012, State of the Worlds Cities Report 2012/2013, prosperity of Cities ,United Nations Humman Settlements programme,Nairbori.
- Habitat, U. N,2013, Streets as Public spaces and drivers of urban prosperity. Nairobi.
- Sohail, M.Ed,2004, Tools for pro-poor municipal PPP. Public Private Partnerships for the Urban Environment (PPPUE), Bureau for Development Policy, United Nations, Development Programme (UNDP).