

بررسی پراکنش جغرافیایی جرایم در نواحی شهر جیرفت بین سال های ۱۳۸۷-۱۳۹۰

محمد حسین سرایی

دانشیار گروه جغرافیا دانشگاه یزد

عیسی محمودی

دانشیار گروه آمار دانشگاه یزد

علی بیدشکی

کارشناس ارشد جغرافیا و برنامه ریزی شهری

محسن کمانداری

دانشجوی دکتری جغرافیا و برنامه ریزی شهری دانشگاه فردوسی مشهد*

mohsenkamandari@yahoo.com

تاریخ پذیرش: ۱۳۹۶/۳/۴

تاریخ دریافت: ۱۳۹۵/۱۲/۲۴

چکیده

هدف از انجام این پژوهش بررسی توزیع جغرافیایی جرم و متغیرهای تاثیرگذار بر ارتکاب جرم در بین مجرمان شهر جیرفت در بین سال های ۸۷-۹۰ می باشد. با توجه به اهمیت موضوع روش این پژوهش توصیفی-تحلیلی از نوع کاربردی و ابزار گردآوری اطلاعات کتابخانه ای، اسنادی و آرشیو نیروی انتظامی بوده است. جامعه آماری این پژوهش کلیه مجرمان شهر در فاصله زمانی مورد نظر و حجم نمونه بر اساس تخمین شخصی ۳۵۰ نفر انتخاب و برای دست یابی به نمونه ها از روش سیستماتیک استفاده شد. همچنین برای نشان دادن ارتباط بین متغیرهای مطرح شده از ضریب همبستگی پیرسن و ماتریس ضرایب همبستگی کمک گرفته شد. نتایج تحقیق نشان می دهد که جرایم در سطح شهر پراکنده شده اند اما محله های سرجاز، صاحب آباد در ناحیه ۴ و خیابان کشاورزی در ناحیه ۳ از نظر میزان وقوع جرم در مقایسه با سایر قسمت های شهر در مرتبه ی بالاتری قرار گرفته اند و بین متغیرهای سن، سواد، جنسیت، اشتغال، محل وقوع و جرم رابطه ی معناداری وجود دارد. در نهایت راهکارها و پیشنهاداتی برای کاهش میزان جرایم و پیشگیری از وقوع جرم ارائه شده است.

واژگان کلیدی: توزیع جغرافیایی، جرم، نواحی شهری، جیرفت.

مقدمه

در دهه‌های اخیر به دلیل رشد سریع و شتابان جمعیت شهری در اکثر کشورهای جهان و افزایش بی رویه ناهنجاری‌های اجتماعی در این شهرها، توجه ویژه‌ای به بررسی‌های جغرافیایی جرایم شهری به وجود آمد است (زنگی آبادی و همکاران، ۱۳۸۹: ۱۸۱). شهرها امروزه به موازات افزایش جمعیت و گسترش فضاهای کالبدی با انواع مشکلات و آسیب‌های شهری مواجه‌اند. به اعتقاد فردو مهمترین عامل جرم، شهرنشینی می‌باشد (Ferdu, 2012: 1640). در این میان آن‌چه به صورت یک حقیقت ناخوشایند رخ می‌نماید گسترش بیش از پیش جرم و جنایت در شهرها است که باعث ایجاد حس ناامنی و ترس در بین شهروندان شده است (کلانتری، محسن، ۱۳۸۸: ۱۴۲). یافته‌ها نشان می‌دهد که هر چه اندازه و جمعیت محیط‌های زندگی افزایش پیدا کند، عوامل ایجاد کالبد‌های شهری و جرم خیز افزایش پیدا می‌کند. ورت معتقد است که شهرنشینی نتایجی از جمله افزایش جمعیت را در پی خواهد داشت که این عوامل باعث بروز پیامدهای اجتماعی و روان‌شناسی در زندگی شهری می‌شود (Knox, 1993: 58). تقریباً از دهه‌ی ۱۹۷۰ میلادی و به دلیل رشد سریع و شتابان جمعیت شهری در اکثر کشورهای جهان و افزایش بی رویه‌ی ناهنجاری‌های اجتماعی در این شهرها، توجه وافر به بررسی‌های محیط و جرایم شهری به وجود آمد. این امر باعث شد تا دیدگاه‌ها و نظریات جدیدی برای فهم بهتر رابطه‌ی مکان و جرم مطرح شود. در این میان، پیشرفت‌های فنی ابزارهای مکانی از جمله تکنیک‌های جدید تهیه‌ی نقشه‌های جرم، راه‌یابی رایانه به پژوهش‌های کاربردی، به ویژه اطلاعات محیط در تحلیل فضایی جرایم شهری، نقش بسیار مؤثری در ارتقای سطح کیفی این بررسی‌ها داشته است (عامری سیاهویی، حمیدرضا، ۱۳۸۹: ۳۶). هم‌چنین با گسترش فعالیت‌های اجتماعی شهرها و تبدیل شدن آن‌ها به مراکز ناهمگن جمعیتی و فرهنگی زمینه‌ی بروز آسیب‌های شهری و ناهنجاری‌ها در شهرها فراهم می‌شود. از دیرباز متفکران مباحث متنوعی را به موضوع تأثیرات محیط جغرافیایی بر ناهنجاری‌های اجتماعی اختصاص داده‌اند. علاقه‌مندی به تحلیل فضایی و مکانی جرایم و به طور کلی، تحلیل رابطه‌ی مکان و جرم طی چند سال اخیر و بویژه در اواخر دهه‌های قرن گذشته در محافل علمی جهان افزایش یافته است (Anselin, 2000: 213). در سراسر جهان خشونت، بزهکاری و جرم توسعه پایدار شهرها و محله

های کشورهای مختلف جهان را به چالش می کشد (محمد نسل، غلامرضا، ۱۳۸۷: ۱۶). به عبارت ساده تر جرم و بی نظمی موجب تباهی محیط فیزیکی و تشدید حس ناامنی مخصوصاً در مناطق معروف به مناطق جرم خیز می شود. که در نتیجه مناطق شهری متروک شده، فعالیت های تجاری کاهش یافته، خدمات اجتماعی ضعیف تر شده و موجبات افزایش دغدغه ی ساکنین را فراهم می کند و بر همبستگی اجتماعی و کیفیت زندگی تاثیر می گذارد. این پژوهش سعی دارد تا ضمن بررسی پراکندگی جغرافیایی جرایم در محدوده ی نواحی شهر جیرفت، تاثیر متغیرهای چون سواد، اشتغال، جنسیت، سن مجرمان و محل وقوع را در رابطه با جرم مورد آزمون قرار دهد و می کوشد به سوالات زیر پاسخ دهد: الف) تاثیر عواملی چون سواد، اشتغال، جنسیت، سن و محل وقوع بر جرم چگونه بوده است؟ ب) توزیع جغرافیایی جرایم در شهر جیرفت در فاصله ی سال های ۱۳۸۷ تا ۱۳۹۰ چگونه بوده است؟

پیشینه پژوهش

تهیه نقشه مناطق جرم به طور گسترده نخستین بار در اوایل قرن نوزدهم شروع شد. آن هنگام برای اولین بار تلاش شد که الگوی محلی جرایم را به تصویر بکشند این کار با پونز های رنگی بر روی نقشه های جغرافیایی شهر انجام می شد. از آنجا که توزیع جرایم در محدوده جغرافیایی تابعی از شرایط مکانی محل وقوع بزه، عامل زمان، انگیزه و توانایی بزهکار و نحوه پراکنش اهداف مجرمانه است، بنابراین نشان دادن وقایع مجرمانه بر روی نقشه شهر با پونز یا نمادهای رنگی بیانگر این نکته بود که توزیع بزهکاری به تمرکز و تراکم در محدوده ای خاص و بعضاً بخش های کوچکی از سطح شهر گرایش دارد به طوری که طی چند سال گذشته بین تحلیل گران جرایم شهری اهمیت بسیار یافته است و امروزه به عنوان دست آوردی معتبر جهت مقابله با انحرافات اجتماعی و پیشگیری از وقوع جرم مطرح است. که در زیر به چند مورد از این تحقیقات به صورت مختصر اشاره می شود.

تیلر (۱۹۹۷)، در پژوهشی در مورد بررسی نقاط داغ جرم، به این نتیجه رسید که نقاط داغ جرم دارای جابجایی های مختلفی هستند و پراکندگی آنها به وضعیت بازارهای مواد مخدر، محله های با فرهنگ ضعیف، شلوغی و ناامنی، روسپیگری و ترس از جرم بستگی دارد.

گرینبورگ و همکاران (۱۹۸۴)، در پژوهشی با استفاده از سیستم اطلاعات جغرافیایی (gis)، در تحلیل فعالیت های جنایی در مفهوم مکانی فاکتورهای معین، مانند طرح بندی فیزیکی منطقه، نزدیکی به خدمات متنوع و اختلاط کاربری اراضی بر روی رفتارهای جنایی، مورد استفاده قرار گرفته است.

رحیمی (۱۳۸۵)، در پژوهشی با عنوان تحلیل فضایی جرم و جنایت در محدوده شهر کرج با استفاده از GIS. با بررسی چگونگی پیدایش، کیفیت و نحوه پراکندگی اعمال مجرمانه در محدوده جغرافیایی شهر، به این نتیجه رسید که با کمک نمایش فضایی اعمال مجرمانه و تلفیق این اطلاعات با داده های ارتکاب جرایم و شاخص های اجتماعی - اقتصادی مجرم و محل سکونت او، امکان شناسایی کانون های جرم خیز و پیش بینی محل های وقوع ناهنجاری در محدوده شهر فراهم می شود و اطلاعات به دست آمده به شکل موثری می تواند به کاهش میزان جرم در سطح شهر کرج کمک کند.

توکلی (۱۳۸۴)، در پژوهشی با عنوان شناسایی و تحلیل فضایی کانون های جرم خیز شهر زنجان با استفاده از سیستم اطلاعات جغرافیایی، اقدام به بررسی کانون های جرم خیز شهر زنجان نموده است. نتیجه پژوهش وی نشان می دهد که مهمترین کانون های جرم خیز شهر زنجان در مناطق اسکان غیر رسمی واقع شده، که که جزء محثوئه های پر ازدحام و متراکم شهر زنجان با ساختار کالبدی نامناسب و امکان کنترل کمتر است.

شاهپوندی و همکاران (۱۳۸۸)، در پژوهشی با عنوان تحلیلی بر توزیع فضایی جرایم در مناطق شهر اصفهان به مطالعه نحوه توزیع فضایی اعمال مجرمانه و تاثیر عوامل محیطی و جمعیتی بر ارتکاب آن ها در مناطق جغرافیایی شهر اصفهان پرداخته اند. نتایج این پژوهش نشان می دهد که بین متغیرهای زمان وقوع جرم و نوع جرم، مناطق جرم و نوع جرم و تراکم جمعیت و تعداد جرایم رابطه معنا داری وجود دارد.

کلاتری و همکاران (۱۳۸۹)، در پژوهشی با عنوان بررسی کانون های جرم خیز شهر زنجان مطالعه موردی جرایم مرتبط با مواد مخدر پرداخته است و نتایج پژوهش حاکی از این است که توزیع فضایی جرایم مواد مخدر در شهر زنجان از الگوی متمرکز پیروی می کند و مهمترین کانون جرایم مرتبط با مواد مخدر در این شهر منطبق بر منطقه اسکان غیر رسمی بی سیم بوده است.

مبانی نظری پژوهش

از دیدگاه حقوقی، نقض قانون هر کشوری در اثر عمل خارجی در صورتی که انجام وظیفه یا اعمال حقی آن را تجویز ننماید و مستوجب مجازات هم باشد و یا به عبارت ساده تر هر فعل یا ترک فعلی که نظم، صلح و آرامش اجتماعی را مختل نماید و قانون برای آن مجازات تعیین کرده باشد، جرم نامیده می شود (قاسمی روشن، ۱۳۷۹: ۶۹). اصطلاح قانون جرم خیز را اولین بار شرمن، گارتین و برگر در سال ۱۹۶۹ برای تحلیل مکانی بزهکاری مورد استفاده قرار دادند. این اصطلاح بیان گر مکان یا محدوده ای جغرافیایی است که میزان بزهکاری در آن بسیار بالا است. حدود این مکان می تواند بخشی از شهر، محله، چند خیابان مجاور یکدیگر و حتی خانه یا مجتمعی مسکونی باشد. برخی نیز در تعریف «قانون های جرم خیز»، آن را معادل مکان هایی کوچک با تعدا جرم زیاد قابل پیش بینی، حداقل در دوره ی زمانی یکساله دانسته اند. به عبارت دیگر مرکز کاهش بزهکاری متعلق به وزارت کشور انگلستان، قانون های جرم خیز را این گونه تعریف می کند: ناحیه ای جغرافیایی که در آن وقوع جرم از حد متوسط بالاتر است و یا ناحیه ای که وقوع بزهکاری در آن در مقایسه با توزیع جرم در کل ناحیه متمرکزتر است. مطابق این تعریف قانون های جرم خیز محدوده ی مشخص و معینی هستند که سهم زیادی از کل جرایم در کل محدوده ی مورد مطالعه را در خود جای داده اند (کلانتری و همکاران، ۱۳۸۹: ۴۴). از جمله پیشتازان تحقیق در زمینه محدوده های جرم خیز شهری، اداره پلیس شهر نیویورک است که به طور سیستماتیک یا نظام مند این رویکرد را در تحلیل بزهکاری و در برنامه ریزی های راهبردی برای کاهش بزهکاری به کار گرفته است (Bratton & Knobler, 1998, 36). آن چه در بررسی جغرافیایی جرایم شهر اهمیت دارد، رابطه ی فضا و محیط شهری با رفتار های اجتماعی (از نوع منفی و ناهنجار آن) می باشد. در واقع این موضوع که طی چند دهه ی اخیر به مطالعات جغرافیایی شهری افزوده شده است، چهار چوب عملی برای تحلیل فضایی و مکانی جرم و مطالعه ی رابطه ی ناهنجاری با فضا و زمان را در محدوده ی جغرافیایی شهر مورد بررسی قرار داده و به کمک نمایش فضایی اعمال مجرمانه و تلفیق این اطلاعات با داده های مکانی محل ارتکاب جرایم و شاخص های اجتماعی - اقتصادی مجرم و محل سکونت او، امکان شناسایی قانون های جرم خیز، پیش بینی محل های احتمالی وقوع ناهنجاری در محدوده ی شهر را فراهم می کند. در نهایت این اطلاعات به شکل موثری می تواند به کاهش میزان جرایم در سطح شهر کمک

نماید (پوراحمد و همکاران، ۱۳۸۲: ۸۴). به عبارت ساده تر از مهم ترین نگرش های جدید در رابطه با جرم می توان به دیدگاه پنجره شکسته، سفر مجرمانه، کانونهای جرم خیز، الگوی جرم، فضای مقاوم در برابر جرم، پیشگیری جرم از طریق طراحی محیط، فعالیت روزمره و انتخاب منطقی اشاره نمود که عموماً از دهه ۱۹۷۰ به بعد مطرح شده اند. بدون شک محیط جغرافیایی در ارتکاب جرم تاثیر به سزایی دارد از دهه ۱۹۹۰ توجه روز افزونی به تحقیقات مربوط به جرم و مکان وقوع آن در محافل علمی جهان صورت گرفته است. به نظر می رسد مواردی مانند افزایش بزهکاری، استفاده از ابزارهای جدید در تحلیل فضایی جرم مانند (GIS) و تئوری های مکانی جرم در این زمینه دخیل بوده باشد. دیدگاه منزلت های اجتماعی و اقتصادی معتقد است؛ میزان جرم با برخی شاخص های اجتماعی - اقتصادی از جمله؛ غیراستاندارد بودن محل زندگی، اجاره نشینی، بی سواد یا کم سواد، تراکم بالای جمعیت، وجود اقلیت های قومی و بالا بودن نرخ متولدین خارجی ارتباط دارد (تقوایی و همکاران، ۱۳۸۹: ۷). مدافعان رویکرد مکان بنیاد معتقدند از محیط فیزیکی می توان در جهت تأثیرگذاری بر رفتار به درستی استفاده کرد که باعث می شود درصد وقوع جنایت و ترس از جرم کاهش یابد و در نتیجه بدین وسیله کیفیت زندگی را بهبود بخشید. با در نظر گرفتن تعریف فوق می توان دریافت که تحلیل جغرافیایی کانون های جرم خیز فرآیند نمایش، شناسایی و تعیین حدود محدوده های تراکم و تمرکز بزه کاری در سطح شهرها است و بدین طریق سعی می شود ضمن شناسایی عوامل این تمرکز، در جهت ارائه راهبردها و سیاست های مناسب جهت حذف یا کاهش اثر این عوامل، اقدام هایی انجام داده و از وقوع بزه در این محدوده ها در آینده پیشگیری کرد (کلانتری و همکاران، ۱۳۸۹: ۵۷). بررسی متکی به روش علمی و مبتنی بر اصول و روش های آمار پیرامون ارتباط محیط جغرافیایی برای اولین بار در نیمه ی اول قرن نوزدهم بوسیله کتله وگری صورت گرفته است. کتله فیزیکیان و منجم بلیژیکی به کمک اعداد و ارقام، همبستگی و ارتباط محیط جغرافیایی و جرم را نشان داد. به اعتقاد وی جرایم ارتكابی در یک جامعه و نوسانات متناوب آن مانند یک تابع ریاضی وابسته به تغییرات شرایط اقتصادی و اجتماعی زمان و مکان می باشد. پس از آن، تحقیقات کتله مورد توجه بسیاری از دانشمندان کشورهای مختلف قرار گرفت و همین امر موجب بروز جنبش های علمی جدید و از جمله رشته ی جدیدی در زمینه آمار جنایی به نام «کتلتیسم» شد. تحقیقات او باعث شده است تا جرم بعنوان یک پدیده ای اجتماعی تابع دو متغیر زمان و مکان شناخته می شود (پوراحمد و

همکاران، ۱۳۸۱:۵۸). مکان ها را به دلیل اینکه هم در رویدادهای مجرمانه و هم در محیط شهری مولفه ای بنیادی هستند، بسیار مهم می دانیم. پل جی و پاتریشیا برانتینگهام مهندسان جرم شناسی محیطی معتقدند: جرم رویداد پیچده ای است و زمانی اتفاق می افتد که چهار عامل با هم وجود داشته باشند قانون، مجرم، هدف و مکان وقوع جرم یعنی این که بدون قانون جرمی وجود ندارد، بدون وجود مجرم جرمی وجود ندارد، بدون قصد و هدف یا قربانی جرمی وجود ندارد هم چنین بدون یک فضای زمانی و مکانی که در آن سه عامل دیگر با هم موجود باشند نیز جرمی اتفاق نمی افتد. این چهار عنصر قانون، مجرم، هدف و مکان چهار بعد و جنبه از جرم اند. به طور کلی مکان را به این صورت تعریف می کنیم، یک فضای کوچک با کارکردهای نسبتاً محدود، که به صورت بالقوه توسط یک مالک منفرد کنترل می شود و به صورت یک موجودیت فیزیکی معین در جامعه قابل تعریف است. در این مفهوم، مکان ها از محیط های کوچک مثل گوشه یک خیابان یا یک ایستگاه اتوبوس، محیط های با اندازه متوسط مثل، مراکز خرید یا پارک صنعتی یا محیط های بزرگ مثل یک محله متغییر هستند به همین خاطر مکان ها اجزا سازنده شهرها هستند و در طراحی و برنامه ریزی شهری اصلی ترین مسئله مورد توجه هستند که باید باشند (سجودی، ۱۳۸۷:۱۸). در این پژوهش سعی داریم کانون های جرم خیز شهر جیرفت و شاخص های تاثیر گذار بر وقوع جرم را مورد ارزیابی قرار دهیم.

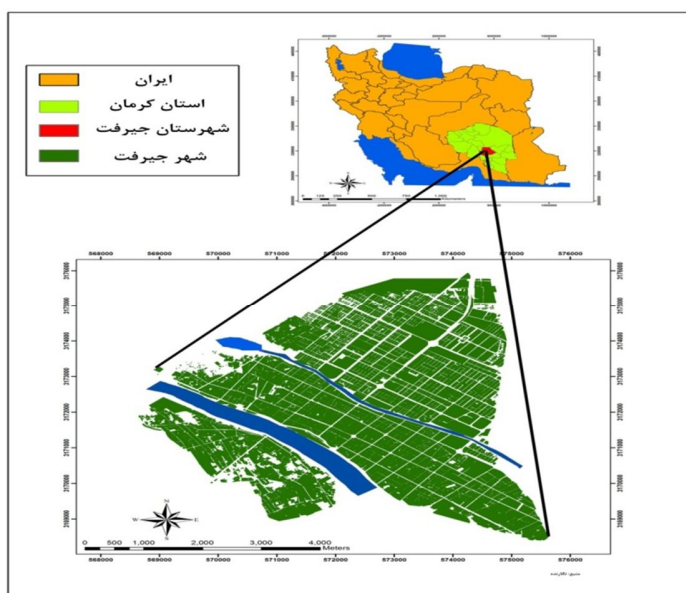
روش تحقیق

این پژوهش از لحاظ هدف از نوع کاربردی و از حیث روش تحقیق، توصیفی - تحلیلی می باشد. برای جمع آوری اطلاعات مورد نیاز از دو شیوه کتابخانه ای و میدانی استفاده شده است. در بخش کتابخانه ای، به گردآوری اطلاعات توصیفی از کتابها، مقالات، گزارشات، و سالنامه های آماری پرداخته شده و در بخش میدانی، گردآوری اطلاعات از طریق نمونه گیری وبا استفاده از ابزار پرسش نامه و مشاهده انجام شده است. برای نمونه گیری از روش سیستماتیک جامعه آماری این پژوهش کلیه مجرمان شهر در فاصله زمانی ۱۳۸۷ تا ۱۳۹۰ و تعداد حجم نمونه ۳۵۰ نفر که با استفاده از فرمول کوکران به دست آمده است. برای تحلیل داده ها در ابتدا با توجه به ماهیت داده ها و متغیرها از نرم افزار SPSS برای استفاده شده است در ابتدا آمار توصیفی تحقیق در قالب شاخص های پراکنندگی مورد تفسیر قرار می گیرند و در گام دوم تحقیق از آمار

استباطی برای سنجش سوالات تحقیق استفاده می شود، از آنجاییکه این تحقیق در برارنده دو سوال اساسی است ابتدا بنا به ماهیت تحقیق و سوالات از آزمون ضریب همبستگی پیرسون استفاده میشود. و در گام بعدی به منظور نمایش پراکندگی جرائم در شهر جیرفت از نرم افزار Arc GIS استفاده شده است.

محدوده ی مورد مطالعه

شهر جیرفت در موقعیت جغرافیایی $28^{\circ} 40' 13''$ عرض شمالی و $57^{\circ} 44' 13''$ طول شرقی و با ارتفاع متوسط ۶۹۰ متر از سطح دریا در جنوب استان کرمان واقع شده است بنا بر سرشماری سال ۱۳۹۰ دارای جمعیتی ۱۱۱۰۳۴ نفری بوده است.



شکل ۱: محدوده مورد مطالعه

یافته های تحقیق

در این قسمت ابتدا نتایج بررسی های پژوهش را در قالب آمار توصیفی از ویژگی های جمعیتی ساکنین منطقه پرداخته شده و سپس برای پاسخگویی به سوال اول پژوهش که تاثیر عواملی چون سواد، اشتغال، جنسیت، سن و محل بر جرم چگونه بوده است در زیر آورده شده است. بدین ترتیب که از کل ۳۵۰ نمونه ی مورد

بررسی پراکنش جغرافیایی جرایم در نواحی شهر جیرفت بین سال های ۱۳۸۷-۱۳۹۰

بررسی تعداد ۳۲۴ نفر آن ها مرد و ۲۶ نفر دیگر را زنان تشکیل می دهند. بنابراین مشخص می شود که قسمت اعظم جرایم یعنی حدود ۹۲.۶ درصد توسط مردان و ۷.۴ درصد مجرمین جامعه ی مورد بررسی را زنان تشکیل می دهند.

جدول ۱: ارتباط بین جنسیت و نوع جرم در شهر جیرفت

نوع جرم	جنسیت	سرقت	نزاع و ضرب و جرح	قتل	اعتیاد	قاچاق	مفاسد اجتماعی	تخلفات رانندگی	جرایم عمومی	جرایم مالی	جمع
	تعداد	۶۲	۷۷	۵	۳۶	۹	۴۷	۴۳	۲۴	۲۱	۳۲۴
	درصد	۱۷.۷	۲۲	۱.۴	۱۰.۳	۲.۶	۱۳.۴	۱۲.۳	۶.۹	۶	۹۲.۶
	تعداد	۶	۰	۰	۰	۰	۱۰	۸	۲	۰	۲۶
	درصد	۱.۷	۰	۰	۰	۰	۲.۹	۲.۳	۰.۶	۰	۷.۴
	تعداد	۶۸	۷۷	۵	۳۶	۹	۵۷	۵۱	۲۶	۲۱	۳۵۰
	درصد	۱۹.۴	۲۲	۱.۴	۱۰.۳	۲.۶	۱۶.۳	۱۴.۶	۷.۴	۶	۱۰۰

منبع: یافته های تحقیق

جدول ۲: نتایج آزمون ضریب همبستگی بین جنسیت و نوع جرم در شهر جیرفت

ضریب همبستگی پیرسون	سطح معناداری (p-مقدار)	سطح اطمینان آزمون
0.101	0.001	0.05

خروجی داده های این آزمون نشان می دهد که در سطح معنی داری ۵ درصد خطا، این آزمون معنا دار است ($0.001 < 0.05$). بنابراین می توان گفت که بین این دو متغیر رابطه وجود دارد. با توجه به جدول بالا بیشترین میزان ارتکاب به جرم در بین مردان مربوط به نزاع و ضرب و جرح و کمترین میزان ارتکاب جرم مربوط به قتل است. در بین زنان نیز فقط سه نوع جرم مفاسد اجتماعی، تخلف رانندگی و جرایم عمومی شایع است.

در مرحله بعد نیز ارتباط بین سطح تحصیلات و نوع جرم پرداخته شده که همان گونه که در جدول شماره ۳ نشان داده شده است ۳۷.۷ درصد جرایم را افرادی که فاقد سواد و کمترین میزان جرایم ۲.۶ درصد را افرادی که تحصیلاتی در سطح کاردانی و بالاتر داشته اند، مرتکب شده اند.

جدول ۳: ارتباط بین تحصیلات و نوع جرم در شهر جیرفت

جمع	جرایم مالی	جرایم عمومی	تخلفات رانندگی	مفاسد اجتماعی	قاچاق	اعتیاد	قتل	نزاع ضرب و جرح	سرقت	جرم تحصیلات	
										تعداد	درصد
۱۳۲	۵	۱۰	۱۱	۱۳	۶	۱۵	۲	۳۰	۴۰	تعداد	بیسواد
۳۷.۷	۱.۴	۲.۹	۳.۱	۳.۷	۱.۷	۴.۳	۰.۶	۸.۶	۱۱.۴	درصد	
۱۱۰	۸	۱۰	۱۱	۱۵	۲	۱۴	۳	۲۶	۲۱	تعداد	ابتدایی
۳۱.۴	۲.۳	۲.۹	۳.۱	۴.۳	۰.۶	۴	۰.۹	۷.۴	۶	درصد	
۶۸	۵	۴	۸	۲۲	۱	۶	۰	۱۷	۵	تعداد	راهنمایی
۱۹.۴	۱.۴	۱.۱	۲.۳	۶.۳	۰.۳	۱.۷	۰	۴.۹	۱.۴	درصد	
۳۱	۳	۲	۱۲	۷	۰	۱	۰	۴	۲	تعداد	متوسطه و دیپلم
۸.۹	۰.۹	۰.۶	۳.۴	۲	۰	۰.۳	۰	۱.۱	۰.۶	درصد	
۹	۰	۰	۹	۰	۰	۰	۰	۰	۰	تعداد	کاردانی و لیسانس
۲.۶	۰	۰	۲.۶	۰	۰	۰	۰	۰	۰	درصد	
۳۵۰	۲۱	۲۶	۵۱	۵۷	۹	۳۶	۵	۷۷	۶۸	تعداد	جمع کل
۱۰۰	۶	۷.۴	۱۴.۶	۱۶.۳	۲.۶	۱۰.۳	۱.۴	۲۲	۱۹.۴	درصد	

منبع: یافته های تحقیق

جدول ۴: نتایج آزمون ضریب همبستگی بین تحصیلات و نوع جرم در شهر جیرفت

سطح اطمینان آزمون	سطح معناداری (p-مقدار)	ضریب همبستگی پیرسون
0.05	0.00	0.301

خروجی داده های این آزمون نشان می دهد که در سطح معنی داری ۵ درصد خطا، این آزمون معنا دار است ($0.00 < 0.05$). بنابراین می توان گفت که بین دو میزان تحصیلات و ارتکاب به جرم رابطه وجود دارد. بیشترین میزان ارتکاب به جرم در بین جرم های نه گانه مربوط بیسوادان و کمترین میزان ارتکاب به جرم مربوط به کاردانی به بالا است. در بین افراد بیسواد بیشترین میزان جرم مربوط به سرقت و کمترین آن مربوط به قتل است. در بین افراد با مدرک دیپلم بیشترین آمار جرم مربوط به نزاع و ضرب و جرح و کمترین آن مربوط به قاچاق است. در بین افراد با مدرک راهنمایی بیشترین میزان جرم مربوط به مفاسد اجتماعی و کمترین آن مربوط به قتل و قاچاق است. در بین افراد با مدرک دیپلم کمترین میزان جرم مربوط به قتل و قاچاق و بیشترین تعداد آن مربوط به تخلفات رانندگی است. همچنین در بین افراد با مدرک کاردانی به بالا فقط جرم تخلفات رانندگی شایع بوده است.

سن مجرمان نیز یکی از عوامل مهم در ارتکاب نوع جرم بوده بدین منظور با توجه به جدول شماره ۵ گروه های سنی مشخص شد که ۳۸.۹ درصد از مجرمان در گروه سنی ۲۶ تا ۳۵ سال و ۳۶.۹ درصد در گروه سنی ۱۵ تا ۲۵ سال که مجموعاً ۷۵.۸ درصد از مجرمان را تشکیل می دهند و گروه سنی زیر ۱۵ سال تنها ۱.۱ درصد از جرایم، گروه سنی ۳۶ تا ۴۵ سال ۱۸.۳ درصد و گروه سنی ۴۶ سال به بالا ۴.۹ درصد از کل جرایم را به خود اختصاص داده است.

جدول ۵: ارتباط بین سن و نوع جرم در شهر جیرفت

نوع جرم	سن	سرقت	نزاع ضرب و جرح	قتل	اعتیاد	قاچاق	مفاسد اجتماعی	تخلفات راندگی	جرایم عمومی	جرایم مالی	جمع		
												تعداد	درصد
زیر ۱۵ سال		۰	۰	۰	۰	۰	۴	۰	۰	۰	۴	تعداد	۱۵
		۰	۰	۰	۰	۰	۱.۱	۰	۰	۰	۱.۱	درصد	سال
۱۵ تا ۲۵ سال		۱۵	۴۲	۱	۴	۰	۳۸	۱۵	۱۴	۰	۱۲۹	تعداد	۲۵
		۴.۳	۱۲	۰.۳	۱.۱	۰	۱۰.۹	۴.۳	۴	۰	۳۶.۹	درصد	سال
۲۵ تا ۳۵ سال		۳۸	۲۶	۴	۱۲	۲	۱۳	۲۲	۸	۱۱	۱۳۶	تعداد	۳۵
		۱۰.۹	۷.۴	۱.۱	۳.۴	۰.۶	۳.۷	۶.۳	۲.۳	۳.۱	۲۸.۹	درصد	سال
۳۵ تا ۴۵ سال		۱۳	۸	۰	۱۶	۷	۱	۹	۲	۸	۶۴	تعداد	۴۵
		۳.۷	۲.۳	۰	۴.۶	۲	۰.۳	۲.۶	۰.۶	۲.۳	۱۸.۳	درصد	سال
۴۵ تا ۵۵ سال		۲	۱	۰	۴	۰	۱	۵	۲	۲	۱۷	تعداد	۴۶
		۰.۶	۰.۳	۰	۱.۱	۰	۰.۳	۱.۴	۰.۶	۰.۶	۴.۹	درصد	به بالا
جمع کل		۶۸	۷۷	۵	۳۶	۹	۵۷	۵۱	۲۶	۲۱	۳۵۰	تعداد	جمع کل
		۱۹.۴	۲۲	۱.۴	۱۰.۳	۲.۶	۱۶.۳	۱۴.۶	۷.۴	۶	۱۰۰	درصد	

منبع: یافته های تحقیق

جدول ۶: نتایج آزمون ضریب همبستگی بین سن و نوع جرم در شهر جیرفت

ضریب همبستگی پیرسون	سطح معناداری (p-مقدار)	سطح اطمینان آزمون
0.041	0.00	0.05

خروجی داده های این آزمون نشان می دهد که در سطح معنی داری ۵ درصد خطا، این آزمون معنا دار است ($0.00 < 0.05$). بنابراین می توان گفت که بین این دو متغیر رابطه وجود دارد. با توجه به جدول بالا بیشترین میزان ارتکاب به جرم در بین سنین ۱۵ تا ۳۵ سالگی قرار دارد. و از ۳۵ سالگی به بعد با افزایش سن میزان ارتکاب جرم کاهش می یابد. در بین افراد زیر ۱۵ سال جرم شایع مربوط به مفاسد اجتماعی است. در رده سنی ۱۵-۲۵ کمترین میزان جرم مربوط به قتل، قاچاق و مالی و بیشترین آن مربوط به نزاع و ضرب و

بررسی پراکنش جغرافیایی جرایم در نواحی شهر جیرفت بین سال های ۱۳۸۷-۱۳۹۰

جرم می باشد. در رده سنی ۲۵-۳۵ کمترین میزان جرم مربوط به قاچاق و بیشترین آن مربوط به سرقت است. در رده سنی ۳۵-۴۵ کمترین میزان جرم مربوط به مفاسد اجتماعی، قتل و جرایم عمومی و بیشترین آن مربوط به اعتیاد است. در رده سنی بالای ۴۵ سال بیشترین میزان جرم مربوط به تخلفات رانندگی و اعتیاد و کمترین آن مربوط به نزاع، ضرب و جرح، مفاسد اجتماعی، قتل و قاچاق می باشد. اشتغال نیز از عوامل مهم در ارتکاب جرم و همچنین نوع جرم می باشد که در جدول شماره ۷ ارتباط بین شغل و جرم اتفاق افاده در شهر جیرفت آورده شده است.

جدول ۷: ارتباط بین شغل و نوع جرم در شهر جیرفت

جمع	جرایم مالی	جرایم عمومی	تخلفات رانندگی	مفاسد اجتماعی	قاچاق	اعتیاد	قتل	نزاع ضرب و جرح	سرت	جرم اشتغال	
										تعداد	درصد
۱۱۴	۱۵	۱۰	۱۳	۱۴	۱	۱۵	۲	۲۹	۱۵	تعداد	آزاد
۳۲.۶	۴.۳	۲.۹	۳.۷	۴	۰.۳	۴.۳	۰.۶	۸.۳	۴.۳	درصد	
۱۷۲	۲	۱۲	۱۳	۲۴	۸	۱۳	۲	۴۰	۴۷	تعداد	بیکار
۴۹.۱	۰.۶	۳.۴	۳.۷	۹.۷	۲.۳	۳.۷	۰.۹	۱۱.۴	۱۳.۴	درصد	
۳۱	۳	۲	۹	۰	۰	۸	۰	۸	۱	تعداد	کشاورز
۸.۹	۰.۹	۰.۶	۲.۶	۰	۰	۲.۳	۰	۲.۳	۰.۳	درصد	
۲۱	۰	۲	۵	۹	۰	۰	۰	۰	۵	تعداد	خانه دار
۶	۰	۰.۶	۱.۴	۲.۶	۰	۰	۰	۰	۱.۴	درصد	
۱۲	۱	۰	۱۱	۰	۰	۰	۰	۰	۰	تعداد	کارمند
۳.۴	۰.۳	۰	۳.۱	۰	۰	۰	۰	۰	۰	درصد	
۳۵۰	۲۱	۲۶	۵۱	۵۷	۹	۳۶	۵	۷۷	۶۸	تعداد	جمع کل
۱۰۰	۶	۷.۴	۱۴.۶	۱۶.۳	۲.۶	۱۰.۳	۱.۴	۲۲	۱۹.۴	درصد	

منبع: یافته های تحقیق

جدول ۸: نتایج آزمون ضریب همبستگی بین شغل و نوع جرم در شهر جیرفت

ضریب همبستگی پیرسون	سطح معناداری (p- مقدار)	سطح اطمینان آزمون
0.088	0.00	0.05

خروجی داده های این آزمون نشان می دهد که در سطح معنی داری ۵ درصد خطا، این آزمون معنا دار است ($0.00 < 0.05$). بنابراین می توان گفت که بین این دو متغیر رابطه وجود دارد. با توجه به جدول ۴ بیشترین میزان ارتکاب به جرم در بین بیکاران قرار دارد و در این گروه میزان ارتکاب به سرقت در مقایسه با سایر جرم ها بیشتر است. در بین گروه دارای شغل آزاد کمترین میزان جرم قاچاق و بیشترین آن مربوط به نزاع و ضرب و جرح است. در بین گروه بیکار کمترین میزان جرم مربوط به مالی و بیشترین آن مربوط به سرقت است. در بین تمامی جرم ها بیشترین تعداد فراوانی انواع جرم ها مربوط به گروه بیکاران می باشد. در بین گروه شغلی کارمندان تنها دو نوع جرم مالی و تخلفات رانندگی وجود دارد که تخلف مالی کمینه و تخلف رانندگی بیشینه است. در بین گروه شغلی کشاورزان کمترین میزان جرم مربوط به مالی و بیشترین آن مربوط به تخلفات رانندگی است.

پراکنندگی وقوع جرم در نواحی پنج گانه شهر جیرفت

بیشترین میزان جرم در ناحیه ۴ با ۳۳.۷ درصد و کمترین میزان جرم در ناحیه ۵ با ۱۲.۳ به وقوع پیوسته است. میزان وقوع جرم در دو محله ی صاحب آباد و سرجاز در ناحیه ۴ بیشتر از سایر محله های شهر است. البته باید ذکر کرد که ناحیه ۳ هم با ۱۷.۷ درصد جرایم خصوصا در محله ی کشاورزی آمار بالایی را نشان می دهد. اگرچه ناحیه ۱ میزان ۱۹.۴ درصد وقوع جرایم را نشان می دهد ولی کانون جرم خیزی را مشخص نمی نماید و جرایم همانند ناحیه ۲ در سطح آن توزیع شده اند.

بررسی پراکنش جغرافیایی جرایم در نواحی شهر جیرفت بین سال های ۱۳۸۷-۱۳۹۰

جدول ۹: ارتباط بین محل وقوع و نوع جرم در شهر جیرفت

نوع جرم ناحیه	سرقت	نزاع ضرب و جرح	قتل	اعتیاد	قاچاق	مفاسد اجتماعی	تخلفات رانندگی	جرایم عمومی	جرایم مالی	جمع	نوع جرم	
											تعداد	درصد
ناحیه ۱	۱۹	۱۱	۱	۱	۱	۱۱	۱۰	۸	۶	۶۸	تعداد	۱۹
	۵.۴	۳.۱	۰.۳	۰.۳	۰.۳	۳.۱	۲.۹	۲.۳	۱.۷	۱۹.۴	درصد	۱۹.۴
ناحیه ۲	۱۴	۱۱	۰	۵	۰	۱۰	۱۰	۵	۴	۵۹	تعداد	۱۴
	۴	۳.۱	۰	۱.۴	۰	۲.۹	۲.۹	۱.۴	۱.۱	۱۶.۹	درصد	۱۶.۹
ناحیه ۳	۷	۲۰	۱	۵	۱	۷	۱۲	۶	۳	۶۲	تعداد	۷
	۲	۵.۷	۰.۳	۱.۴	۰.۳	۲	۳.۴	۱.۷	۰.۹	۱۷.۷	درصد	۱۷.۷
ناحیه ۴	۲۰	۲۷	۳	۲۲	۵	۱۵	۱۵	۵	۶	۱۱۸	تعداد	۲۰
	۵.۷	۷.۷	۰.۹	۶.۳	۱.۴	۴.۳	۴.۳	۱.۴	۱.۷	۳۳.۷	درصد	۳۳.۷
ناحیه ۵	۸	۸	۰	۳	۲	۱۴	۴	۲	۲	۴۳	تعداد	۸
	۲.۳	۲.۳	۰	۰.۹	۰.۶	۴	۱.۱	۰.۶	۰.۶	۱۲.۳	درصد	۱۲.۳
جمع کل	۶۸	۷۷	۵	۳۶	۹	۵۷	۵۱	۲۶	۲۱	۳۵۰	تعداد	۶۸
	۱۹.۴	۲۲	۱.۴	۱۰.۳	۲.۶	۱۶.۳	۱۴.۶	۷.۴	۶	۱۰۰	درصد	۱۹.۴

منبع: یافته های تحقیق

جدول ۱۰: نتایج آزمون ضریب همبستگی بین محل وقوع و نوع جرم در شهر جیرفت

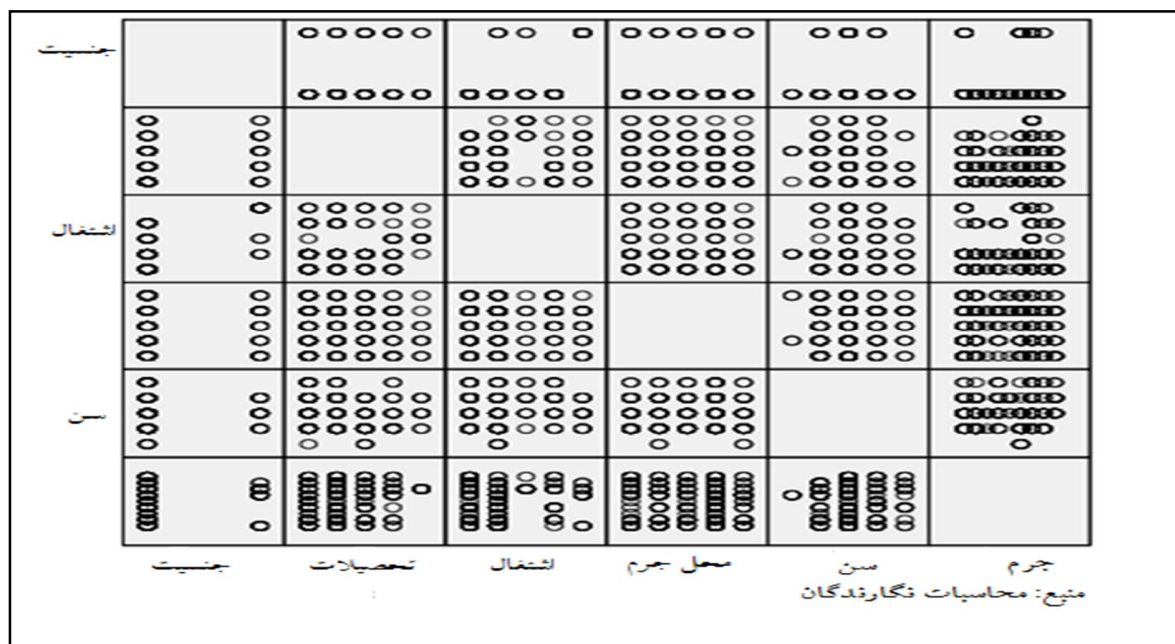
سطح اطمینان آزمون	سطح معناداری (p-مقدار)	ضریب همبستگی پیرسون
0.05	0.00	-0.037

خروجی داده های این آزمون نشان می دهد که در سطح معنی داری ۰.۰۵ درصد خطا، این آزمون معنا دار است ($0.00 < 0.05$). بنابراین می توان گفت که بین این دو متغیر رابطه وجود دارد. با توجه به جدول ۵ بیشترین میزان ارتکاب به جرم در بین مجرمان ناحیه ۴ قرار دارد و در این ناحیه بیشترین میزان فراوانی جرم مربوط به نزاع و ضرب و جرح و کمترین آن مربوط به قتل است. در ناحیه ۱ کمترین میزان جرم مربوط به قتل، اعتیاد و قاچاق و بیشترین میزان جرم مربوط به سرقت است. در ناحیه ۲ بیشترین میزان جرم مربوط به سرقت و کمترین آن مربوط به قتل و قاچاق با تعداد جرم صفر می باشد. در ناحیه ۳ کمترین میزان جرم مربوط به

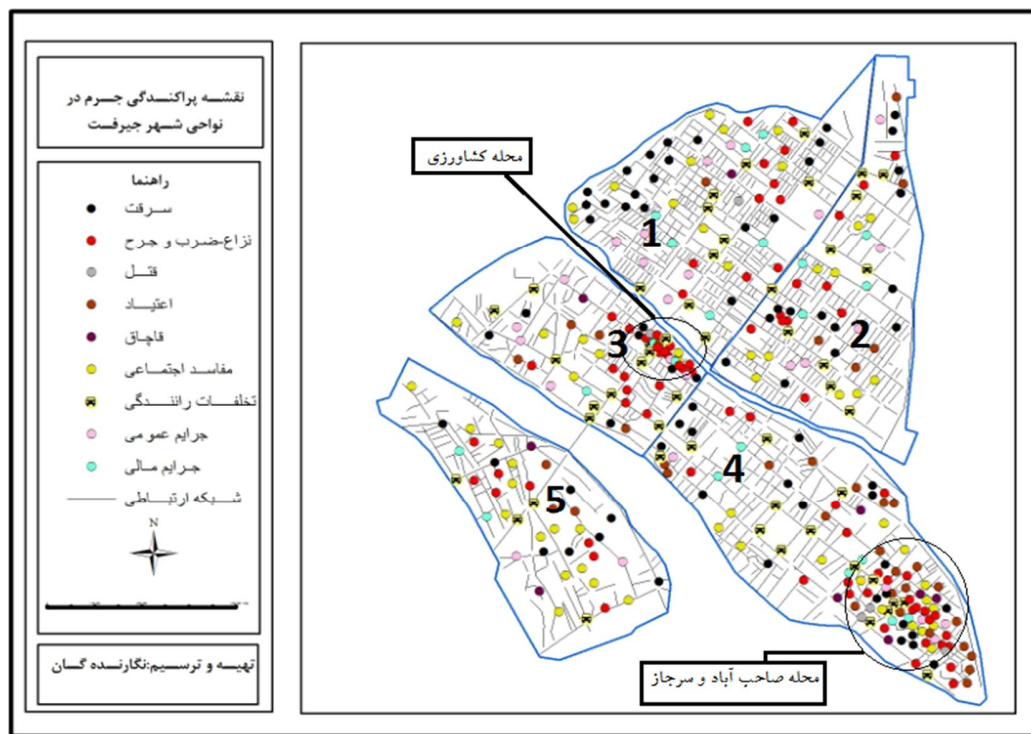
قاچاق و قتل و بیشترین آن مربوط به نزاع و ضرب و جرح است. در ناحیه ۵ مفاصل اجتماعی دارای بیشترین تعداد از لحاظ فراوانی و قتل دارای کمترین تعداد وقوع می باشد.

تحلیل نمودار ماتریس ضرایب همبستگی

گراف زیر که به گراف ماتریس ضرایب همبستگی شهرت دارد با استفاده از تعداد دایره ها میزان رابطه بین متغیرها را نشان می دهد. هر چه تعداد دایره ها در یک سلول بخصوص بیشتر باشد حاکی از وجود رابطه قوی تر بین دو متغیر است. همانطور که از گراف زیر بر می آید بیشترین میزان رابطه مربوط به دو متغیر محل وقوع جرم و ارتکاب به جرم است. همچنین کمترین میزان رابطه مربوط به دو متغیر جنسیت و ارتکاب به جرم است. علاوه بر ارتباط بین متغیر اصلی (ارتکاب به جرم) با سایر متغیرها گراف زیر وجود یا عدم وجود رابطه بین سایر متغیرهای مطرح در این پژوهش را نیز آشکار می سازد. بعنوان مثال بین دو متغیر تحصیلات و محل وقوع جرم رابطه نسبتاً قوی وجود است حال آنکه دو متغیر اشتغال و جنسیت رابطه ای را آشکار نمی سازند.



شکل ۲: ماتریس ضرایب همبستگی بین متغیرات پژوهش و نوع جرم



شکل ۳: پراکنش جغرافیایی جرایم در نواحی شهر جیرفت بین سال های ۱۳۸۷-۱۳۹۰ (ترسیم نگارندگان)

همان طور که در نقشه ی بالا مشاهده می شود جرایم در سطح شهر جیرفت پراکنده شده اند اما محله ی صاحب آباد و سرجاز در ناحیه ۴ و محله ی کشاورزی در ناحیه ۳ دارای بیشترین نرخ جرم و جنایت بوده اند.

بحث و نتیجه گیری

دکتر مسعود تقوایی و همکاران در مقاله ای با عنوان بررسی عوامل مؤثر بر میزان جرم در مناطق مختلف شهر شیراز به این نتیجه رسیدند که بزهکاری و جرم مقوله ای منحصر حقوقی و قضایی نیست، بلکه پدیده ای جغرافیایی، اقتصادی، اجتماعی، فرهنگی و سیاسی است. هم چنین تأثیر محیط مسکونی و نوع فعالیت بر میزان جرائم روشن شد. برای سنجش کیفیت محیط مسکونی در میزان جرم از ۴ شاخص ناحیه محل زندگی، نواحی هشت گانه، سطح زیر بنا، نوع مالکیت و تعداد اتاق استفاده شد که همگی آن ها حکایت از وجود

ارتباط معنی دار ۹۹ درصدی بین ارتکاب جرائم و کیفیت محیط مسکونی دارند. همچنین بین ارتکاب جرایم و نوع فعالیت نیز ارتباط معنی داری مشاهده شد، به این معنی که هر چقدر درصد مشاغل سطح بالا افزایش یابد، میزان جرم کاهش می یابد. دکتر احمد شاهپوندی و همکاران در مقاله تحت عنوان بررسی عوامل موثر بر ارتکاب نوع جرم زنان در شهر اصفهان به این نتیجه دست پیدا کردند که بین متغیر گروه سنی و جرم رابطه ی معناداری وجود دارد و در سنین ۱۵-۲۵ سال بیشترین تعداد جرم مربوط به قتل بوده است و هر چه سن افراد بالاتر می رود انگیزه های مالی در وقوع جرم آن ها از سایر عوامل موثرتر می باشد. از نظر سواد بیشتر مجرمان دارای مدرک تحصیلی راهنمایی و ابتدایی بوده اند، از نظر وضعیت تاهل ۵۲.۵ درصد از مجرمان مجرد و ۴۷.۵ درصد از مجرمان متأهل بوده اند. از شش متغیر مستقل مورد بررسی ۴ متغیر با نوع جرم رابطه ی معناداری داشته اند که شامل فقر، بیکاری، خصومت شخصی و کمبود محبت و عدم توجه خانواده ها می باشد و دو متغیر دوستان ناباب و پلیس در محل وقوع جرم با متغیر نوع جرم رابطه ی معناداری ندارد. دکتر محسن کلانتری و همکاران در پژوهشی با عنوان بررسی جغرافیایی کانون های جرم خیز شهر زنجان مورد مطالعه: جرایم مربوط به مواد مخدر به این نتیجه دست پیدا کردند که جرایم مرتبط با مواد مخدر با یک سوم کل جرایم شهر زنجان بالاترین میزان جرایم ارتكابی در این شهر را داشته اند. یافته های این پژوهش نشان می دهد که توزیع جغرافیایی نقاط وقوع جرایم مرتبط با مواد مخدر در شهر زنجان از الگوی خوشه ای پیروی می کند؛ بدین معنی که محدوده های خاصی از شهر زنجان محل تمرکز بزهکاری اند و از الگوی متمرکز پیروی می کنند و در نقطه مقابل، بخش های زیادی از شهر از نظر ارتکاب این جرایم محدوده های پاک محسوب می شوند. مطابق یافته های این پژوهش، منطقه بی سیم یا نجف آباد که از جمله مناطق بزرگ اسکان غیررسمی در شهر زنجان است، مهم ترین کانون جرم مخیز بزه سوء مصرف و قاچاق مواد مخدر شهر زنجان محسوب می شود. این منطقه از حدود سال ۱۳۵۰ در قسمت شمال شرقی شهر زنجان و بر اثر مهاجرت های بی رویه و کنترل نشده روستاییان به تدریج شکل گرفته و رشد کرده است و در طول زمان بر اثر گسترش شهر جزء بافت آن درآمده است. منطقه بی سیم یکی از متراکم ترین محله های شهر زنجان است. و طبق نتایج آخرین سرشماری در سال ۱۳۸۵ حدود ۳۷۸۱۴ نفر برابر با ۱۱ درصد از جمعیت شهر زنجان در این منطقه سکونت داشته اند. بررسی میزان تراکم نسبی جمعیت در منطقه بی سیم، نشان می دهد که در این

محدوده تعداد ۳۴۳ نفر در هر هکتار سکونت دارند. این در حالی است که تراکم نسبی جمعیت در شهر زنجان کمتر از ۷۰ نفر در هکتار است. به دیگر سخن، تراکم نسبی جمعیت در منطقه بی سیم ۵ برابر بیشتر از متوسط تراکم جمعیت در شهر زنجان است که این ویژگی منطقه بی سیم را به یکی از متراکم ترین محله های شهر زنجان تبدیل کرده است. که با افزایش میزان تراکم جمعیت، میزان وقوع جرایم نیز افزایش یافته است. دکتر معصومه باقری و حسین ملتفت در مقاله ای تحت عنوان بررسی عوامل خانگی موثر بر ارتکاب جرم به این نتایج دست پیدا کرده اند که ۶۵ درصد از مجرمان حاشیه نشین و ۳۵ درصد در مرکز شهر سکونت داشته اند. و هم چنین نوع و میزان ارتکاب جرایم در همه مناطق مسکونی مجرمان یکسان نیست. تنوع شرایط و امکانات زندگی، قومیت و مؤلفه های فرهنگی و اقتصادی - اجتماعی سبب شده است تا ارزشها مادی و معنوی، هنجارها و باورهای ساکنان مناطق مختلف شهر یکسان نباشد. در واقع، وضعیت اقتصادی - اجتماعی بسیاری از افراد مجرم حتی از کمترین استانداردهای رایج در جامعه نیز پایین تر است و با چالش های فزاینده ای نظیر نبود اشتغال، درآمد ناکافی برای رفع نیازهای روزمره و گرانی مسکن مواجه اند. به طور کلی مجموعه ی عوامل و وضعیت نامساعد فوق از علل اصلی و مثبت در هدایت این افراد به سوی قانون شکنی و کج روی به شمار می رود. نتایج مربوط نشان می دهد که بین متغیرهای تحصیلات و پایگاه اقتصادی-اجتماعی با میزان جرایم رابطه ی معکوس و معناداری وجود دارد، بدین صورت که هر چه میزان تحصیلات افراد بیشتر باشد جرایم کمتری از آنها مشاهده می شود. همچنین با بالا رفتن پایگاه اقتصادی - اجتماعی، ارتکاب جرم در آنها کاهش می یابد. یافته ها نشان می دهد که متغیر جنس تأثیر معناداری روی جرم داشته است، بدین معنا که زنان در مقایسه با مردان در این پژوهش به طور معناداری جرایم کمتری داشته اند. همچنین در پژوهش حاضر، منطقه محل سکونت نیز تأثیر معناداری روی جرم داشته است. به عبارت دیگر، افرادی که در مناطق حاشیه ای و جرم خیز سکونت داشتند، نسبت به سایر افراد جرایم بیشتری مرتکب شده اند. به عبارت ساده تر جرم و جنایت پدیده ای است که آثار زیان بار منفی بسیاری دارد و عوامل بوجود آورنده ی آن در جوامع مختلف یکسان نبوده و نواحی شهرها از نظر نوع، شدت و تعداد جرم متفاوتند و در هر مکانی عواملی همچون فقر، بیکاری، بی سوادی و ... بر وقوع آن تاثیرگذار می باشد. در این پژوهش نه مورد از جرایم از جمله سرقت، نزاع (ضرب و جرح)، قتل، اعتیاد، قاچاق، مفاسد اجتماعی، تخلفات رانندگی،

جرایم عمومی و جرایم مالی مورد بررسی قرار گرفت که دو مورد از این جرایم از جمله الف- مفاسد اجتماعی شامل شرب خمر، ایجاد مزاحمت و رابطه نامشروع ب) جرایم عمومی شامل پناه دادن به مجرمان، توهین، تخریب اموال، انشعابات غیر مجاز و تهمت زدن می شد. این نوشتار همانند مطالعات و تحقیقات پیشین انجام شده در مورد جرم نشان دهنده ی رابطه ی معنادار جرم با شاخص هایی چون جنسیت، اشتغال، سواد، سن و محل وقوع می باشد. بنابراین (۱)- از نظر جنسیت ۹۲.۶ درصد از مجرمان را مردان و ۷.۴ درصد را زنان تشکیل می دهند که این موضوع حاکی از افزایش وقوع جرایم در بین مردان است. آزمون فرضیه ۱ نشان داد که در سطح معنی داری ۵ درصد خطا، این آزمون معنا دار است ($0.001 < 0.05$). بنابراین می توان گفت که بین دو متغیر جنسیت و جرم رابطه معنادار وجود دارد. (۲)- از نظر میزان تحصیلات ۳۷.۷ درصد از مجرمان بی سواد و ۲.۶ درصد از مجرمان دارای تحصیلاتی در سطح کاردانی و بالاتر بوده اند. آزمون فرضیه ۲ مشخص کرد که در سطح معنی داری ۵ درصد خطا، این آزمون معنا دار است ($0.00 < 0.05$). بنابراین می توان گفت که بین دو متغیر میزان تحصیلات و ارتکاب به جرم رابطه معنادار وجود دارد. (۳)- با توجه به گروه های سنی مشخص شد که ۳۸.۹ درصد از مجرمان در گروه سنی ۲۶ تا ۳۵ سال و ۳۶.۹ درصد در گروه سنی ۱۵ تا ۲۵ سال که مجموعاً ۷۵.۸ درصد از مجرمان را تشکیل می دهند و گروه سنی زیر ۱۵ سال تنها ۱.۱ درصد از جرایم را به خود اختصاص داده است. آزمون فرضیه ۳ نشان داد که در سطح معنی داری ۵ درصد خطا، این آزمون معنا دار است ($0.00 < 0.05$). بنابراین می توان گفت که بین این دو متغیر رابطه معنادار وجود دارد. (۴)- از نظر اشتغال بیشترین فاقد اشتغال و بیکار بوده اند که ۴۹.۱ درصد و کم ترین کارمندان با ۳.۴ درصد بوده اند. آزمون فرضیه ۴ مشخص کرد که در سطح معنی داری ۵ درصد خطا، این آزمون معنا دار است ($0.00 < 0.05$). بنابراین می توان گفت که بین این دو متغیر رابطه معنادار وجود دارد. (۵)- از نظر محل وقوع جرم ناحیه ۴ با ۳۳.۷ درصد و ناحیه ۵ با ۱۲.۳ درصد به ترتیب دارای بیشترین و کم ترین میزان جرم بوده اند. آزمون فرضیه ۵ نشان می دهد که در سطح معنی داری ۵ درصد خطا، این آزمون معنا دار است ($0.00 < 0.05$). بنابراین می توان گفت که بین این دو متغیر رابطه معنادار وجود دارد. هم چنین بر اساس نقشه ی پراکندگی جرم در نواحی ۵ گانه ی شهر جیرفت مشخص شد که دو محله ی سرجاز و صاحب آباد واقع در ناحیه ی ۴ و محله ی کشاورزی در ناحیه ۳ از نظر میزان وقوع جرایم در سطح بالایی

نسبت به سایر قسمت های شهر قرار گرفته اند و در سایر قسمت ها جرایم در سطح شهر توزیع شده اند. بنابراین برای کاهش میزان جرایم، راهکارها و پیشنهادات پژوهشی و کاربردی ارائه می شود.

پیشنهادها

پیشنهاد عملی پژوهش انجام شده در قالب نقشه ی (پراکندگی جرم در نواحی شهر جیرفت) قابل ذکر است. در این نقشه مهم ترین کانون های جرم خیز شهر مشخص شده اند. بنابراین پیشنهاد می گردد نیروی انتظامی و مدیریت شهری اقدامات پیشگیرانه خود را در این نواحی اجرا کنند. - هم چنین نتایج تحقیق نشان از رابطه ی معنادار بین بیکاری و وقوع جرم دارد، بنابراین نیاز به سرمایه گذاری و توجه بیشتر به ایجاد اشتغال برای سنین فعالیت توصیه می شود. - ایجاد فضاهای تفریحی و فراغتی سالم، ساختن سالن های ورزشی، کتابخانه، پارک و بسیاری از مکان های تفریحی دیگر به منظور پرکردن اوقات فراغت ساکنان محله های جرم خیز پیشنهاد می شود. - تقویت تشکل های غیردولتی سازمان های مردم نهاد (NGO) در بین ساکنین محله های جرم خیز شهر. - استفاده از ظرفیت ها و توان های نواحی جرم خیز در جهت پویایی جامعه شهری. - همکاری و تعامل پلیس با شهروندان بیشتر شود که خود این عامل موجب حضور بیشتر پلیس در بین شهروندان می شود و از این طریق نوعی احساس امنیت در میان شهروندان بوجود می آید و میزان وقوع جرایم در محدوده ی شهرها کاهش می یابد. - حفاظت بیشتر نیروهای انتظامی در برقراری نظم و امنیت به ویژه در محله های جرم خیز شهر.

منابع

- ۱- پور احمد، احمد، رهنمایی، محمد تقی و محسن کلانتری، (۱۳۸۲)، بررسی جغرافیایی جرایم در شهر تهران، پژوهش های جغرافیایی، شماره ۴۴، صص ۸۱-۹۸
- ۲- پور احمد، احمد و محسن کلانتری، (۱۳۸۱)، نقش مهاجرین در نوع و میزان جرایم ارتكابی در شهر تهران، نامه علوم اجتماعی، شماره ۲۰، صص ۵۳-۶۹
- ۳- تقوایی، مسعود، ضربایی، اصغر و بهنام مغانی رحیمی، (۱۳۸۹)، بررسی عوامل مؤثر بر میزان جرم در مناطق مختلف شهر شیراز، فصل نامه علوم اجتماعی، شماره ۴۸، صص ۱-۴۱
- ۴- زنگی آبادی، علی و حسین رحیمی نادر (۱۳۸۹)، تحلیل فضایی جرم در شهر کرج، فصلنامه حقوق، مجله دانشکده حقوق و علوم سیاسی، دوره ۴۰، شماره ۲، صص ۱۷۹-۱۹۸
- ۵- سجودی، فرزانه، (۱۳۸۷)، برنامه ریزی شهری برای پیشگیری از جرم، سازمان تحقیقات و مطالعات ناجا، نشر میزان، ص ۱۸
- ۶- عامری سیاهویی، حمیدرضا و ابراهیم رستم گورانی (۱۳۸۹)، رتبه بندی عوامل مؤثر بر میزان جرم در بندرعباس و نقش مدیران شهری و پلیس انتظامی در پیشگیری از آن، فصلنامه دانش انتظامی، سال دوازدهم شماره ۱، صص ۳۵-۷۶
- ۷- قاسمی روشن، ابراهیم (۱۳۷۹)، عوامل اجتماعی جرم، نشریه معرفت، شماره ۳۶، ص ۶۹
- ۸- کلانتری، محسن و سمیه قزلباش، (۱۳۸۹)، بررسی جغرافیایی کانون های جرم خیز شهر زنجان «مورد مطالعه: جرایم مربوط به مواد مخدر» پژوهش های جغرافیایی انسانی، شماره ۷۴، صص ۵۹-۴۱
- ۹- کلانتری، محسن، هدایتی، اکبر و الهام عباسی (۱۳۸۸)، بررسی تاثیر نوع و میزان کاربری اراضی در شکل گیری کانون های جرم خیز با استفاده از سامانه ی اطلاعات جغرافیایی (مطالعه موردی قاچاق و سو مصرف مواد مخدر در شهر قزوین، فصلنامه دانش انتظامی، سال یازدهم، شماره ۳، صص ۱۴۸-۱۴۱
- ۱۰- کلانتری، محسن، هندیانی، عبدالله و محمد رضا سرمد (۱۳۸۹)، نقش ابرکانون های جرم خیز در شکل گیری الگوهای فضایی بزه کاری مورد مطالعه ایستگاه بازرسی علی آباد شهر بیرجند، فصل نامه ی مدیریت انتظامی، شماره ۴، صص ۵۸۴-۵۶۳
- ۱۱- توکلی، مهدی، (1384)، شناسایی و تحلیل کانون های جرم خیز شهر زنجان با استفاده از سیستم پایان نامه کارشناسی، GIS، اطلاعات جغرافیایی ارشد، دانشگاه علوم انتظامی.
- ۱۲- شاهپوندی، احمد، ریسی وانانی، رضا و شیخی، حجت (۱۳۸۸)، تحلیلی بر توزیع فضایی جرایم در مناطق شهر اصفهان، فصلنامه دانش انتظامی، سال یازدهم، شماره چهارم، صص ۱۸۳-۱۵۳.
- ۱۳- زنگی آبادی، علی و رحیمی نادر، حسین (۱۳۸۹) تحلیل فضایی جرم در شهر کرج با استفاده از GIS، فصلنامه حقوق، مجله دانشکده حقوق و علوم سیاسی، دوره ۴۰، شماره ۲، صص ۱۷۹-۱۹۸.

- 14- Anselin, L., Cohen, cook., D. Goor, W. and tita, G. 2000. Spatial analysis of crime, in measurement and analysis of crime and justice. Edited by dearid dattce. Vol 4 of criminal justice, 2000.
- 15- Bratton, W., Knobler, P., 1998, Turn around: How Americans Top Cop, Reversed the Crime Epidemic , New York, NY, Random House.
- 16- Knox , Paul. (1993), Urban social Geography; Longman Scientific & technical, New York
- 17- Ferda, H ., Antonio,A., Eiji, Y.,2012, Modeling crime in Japan , Economic Modelling 29 , 1640-1645
- 18- Taylor, R.B., 1998, Crime and Small – Scale Places: What We Know, What We Can Prevent, and What Else We Need to Know, Crime and Place: Plenary Papers of the 1997 Conference on Criminal Justice and Evaluation, U.S. Department of Justice, Office of Justice Programs, National Institute of Justice, Research Forum, p.
- 19- Greenberg, S. Rohe, W. 1984, Neighborhood design and crime, APA journal, vol 50, issue 1, pp. 48-61.