



صنعت و هنر مغفرسازی اورارتویی^۱

بهرام آجرلو*، دکتر فرشید ایروانی قدیم**

چکیده

پادشاهی اورارتو از آغاز سده ۹ پ.م. توسعه‌ی نظامی به شرق و جنوب قلمرو خود را آغاز کرد. توسعه‌طلبی اورارتو که اهداف اقتصادی داشت، همواره با کشمکش‌های نظامی همراه بود، به همین سبب فلزکاران اورارتویی در ساخت و تولید انواع سلاح‌های تهاجمی و تدافعی مهارت یافتند، به گونه‌ای که شاخه‌های تخصصی در میان صنعتگران پدید آمد، که یکی از آنها ساخت مغفر و دیگر ادوات دفاعی بود. مغفرهای اورارتویی را به دو گروه اصلی می‌توان تقسیم کرد:

۱- مغفرهای استاندارد. پژوهشگاه علوم انسانی و مطالعات فرهنگی، مغفرهای شانه‌دار.

مغفرهای استاندارد، به لحاظ شکل به سه گروه تقسیم می‌شوند:

۱- مخروطی. ۲- تیز خود. ۳- علم دار.

کتیبه‌های روی مغفرها، تاریخ‌گذاری و سالیابی آنها را ممکن کرده است. مغفرهای کتیبه‌دار در درازنای تاریخ پادشاهی اورارتو ساخته می‌شدند. فلز اصلی به کار رفته در ساخت مغفرهای اورارتویی مفرغ است. برای ساخت مغفر ابتدا با تکنیک ریخته‌گری، ورقه‌های نازک مفرغ تولید می‌شد، سپس صنعتگر این ورقه‌ها را با روش خم‌کاری و یا پرچ‌کاری به شکل مخروطی درمی‌آورد و آنگاه هنرمند با چکش‌کاری و قلم‌زنی روی آن نقش می‌انداخت. مغفرسازی با صنایع دستی جانبی چون گوش بندسازی، شانه بندسازی و چرم دوزی همراه بود.

کلید واژگان: اورارتو، باستان‌شناسی، تسلیحات دفاعی، فلزکاری، مغفرسازی.

* کارشناس ارشد باستان‌شناسی از دانشگاه تهران و پژوهشگر باستان‌شناسی در مرکز تحقیقات هنر، معماری و شهرسازی نظر، تهران.

** دکترای باستان‌شناسی اورارتو و عصر آهن از دانشگاه استانبول، گروه باستان‌شناسی آغاز تاریخ و آسیای مقدم، مدیر بخش ایران و اورارتو در موزه‌ی باستان‌شناسی هالوگ برگ، استانبول.

مقدمه

پادشاهی اورارتو، که در حدود سده‌ی ۱۲ پ.م. در پیرامون دریاچه‌ی وان و حاشیه‌ی غربی مرزهای کنونی ایران - ترکیه سربرآورده بود، از آغاز سده‌ی ۹ پ.م. توسعه‌ی نظامی به شرق و جنوب قلمرو خود را آغاز کرد، و دیری نگذشت که بر آذربایجان و قفقاز جنوبی تسلط یافت. توسعه‌طلبی اورارتو، که اهداف اقتصادی داشت، همواره با سد سپاه قدرتمند آشور مواجه بود (Smith, 1999). به همین سبب فلزکاران اورارتویی در ساخت و تولید انواع سلاح‌های تهاجمی و تدافعی مهارت یافتند. صنعت اسلحه‌سازی در قلمرو اورارتو از اقبال اجتماعی بهره‌مند بود، به گونه‌ای که شاخه‌های تخصصی در میان صنعتگران پدید آمد، که یکی از آنها ساخت مغفر و دیگر ادوات دفاعی بود.

مغفرهای اورارتویی که از کاوش‌های باستان‌شناختی به دست آمده‌اند، به رغم تفاوت زمانی آنها، شکل‌های مشابه و گاه همسان دارند. بر اساس نمونه‌های یافته از کاوش‌ها، مغفرهای اورارتویی را به دو گروه اصلی می‌توان تقسیم کرد:

۱- مغفرهای استاندارد

۲- مغفرهای شانه‌دار

نظر به تقدس و جایگاه مذهبی جنگ و جنگاوران در دین اورارتوها، این فرضیه پیشنهاد شده است که مغفرهای دارای کتیبه و یا نقش برجسته، اشیاء نذری و موقوفه‌ی معابد هستند، این مغفرها علاوه بر کتیبه، به نقوش و تصاویر نیز آراسته‌اند.

مغفرهای کتیبه‌دار و یا آراسته در سر تا سر تاریخ پادشاهی اورارتو ساخته می‌شدند، در کاوش‌های

چاووش‌تپه، کارمیربلور و آیانیس، شماری از این مغفرها همراه با دیگر تسلیحات و اشیاء نذری اورارتویی به دست آمده است.

از تالار ستون‌دار آیانیس، سه مغفر مفرغی در حالی یافته شدند که روی یکدیگر قرار داشتند، همراه آنها، مغفرهای آهنی و دیگر جنگ‌افزارها نیز بود. کتیبه‌ی روی دو نوار دورتادور لبه‌ی مغفرهای مفرغی، حکایت از آن دارد که روسای دوم پسر آرگیشتی، آنها را به خالدی خدای خدایان اورارتو وقف کرده است، افزون بر آن، صحنه‌های گوناگون دیگری نیز روی مغفرها نقش‌اندازی شده‌اند. صحنه‌های نقش انداخته بر روی مغفرها به طور کلی از دو قسمت تشکیل می‌شود: دو ردیف از نقوش شیر، گاو نر و غاز که از انتهای دو طرف مغفر آغاز شده و به جلوی پیشانی ختم می‌شود، در میانه‌ی دو ردیف نامبرده، صحنه‌هایی دیگر نقش می‌انداختند. ارباهای جنگی و رزم سلحشوران سوارکار رایج‌ترین صحنه‌ها هستند، و گاه خدایانی که در دو سوی درخت مقدس نیایش می‌کنند. سواران شکارچی از دیگر صحنه‌هاست که مشاهده می‌شود، این صحنه‌ها را بر روی کمربندها و سپرهای اورارتویی نیز می‌بینیم.

هنر نقش برجسته‌سازی و نقش‌اندازی اورارتو بیشتر بر روی فلز مفرغ نمود و تجلی می‌یابد. صاعقه و آذرخش از مهم‌ترین نقش‌مایه‌های اورارتویی است که روی مغفرها می‌بینیم: نقشی برجسته که از رأس مغفر آغاز می‌شود و در امتداد خطی مستقیم به پیشانی ختم می‌شود. گاهی نقش صاعقه پس از نقش یک حیوان پدیدار می‌شود و چنین می‌نماید که صاعقه نماد خدای توفان در اساطیر اورارتو است.

کرده می‌بینیم. صورت‌های اصلاح کرده در هنر تصویرسازی اورارتو رایج است، حال آن که خدایان و اشخاص مقدس همگی با ریش تصویر شده‌اند (Azarpay, 1968: 27-29).

در هنر مغفرسازی اورارتویی، از آغاز تا انجام، یک تفاوت بارز دیده می‌شود: فن تزیین مغفرهای بس قدیمی، از جلو قلمزنی و از پشت چکش‌کاری شده و فرو رفته است، بدین شیوه که هنرمند نقش را از داخل مغفر با چکش‌کاری ایجاد می‌کرد، و نقش به صورت برجسته در نمای بیرونی مغفر نمود و تظاهر می‌یافت، سپس هنرمند با قلم‌زنی ملایم، نمای این نقش برجسته را پرداخت می‌کرد. در نمونه‌های قرن ۷ پ.م. به بعد، هنرمندان اورارتویی از فن قلم‌زنی بیشتر و از چکش‌کاری کمتر استفاده کرده‌اند، اما این تفاوت در فن ساخت نقوش است، تا این که صحنه‌پردازی و موضوع داستان. لازم به توضیح است که این وضعیت در ساخت و پرداخت دیگر اشیاء اورارتویی نیز دیده می‌شود.

مغفرهای استاندارد

مغفرهای اورارتویی استاندارد، با فن چکش‌کاری صفحات مفرغ و به شکل مخروطی ساخته می‌شدند، این گروه به لحاظ شکل دارای سه زیر گروه است (Van loon, 1966: 119):

- ۱- مغفر مخروطی.
- ۲- تیز خود.
- ۳- مغفر علم‌دار.

دو نمونه از مغفرهایی که به واسطه‌ی مجموعه‌داران شخصی به موزه‌ها راه یافته‌اند، و بدین

کتیبه‌های روی مغفرها، تاریخ‌گذاری و سالیابی آنها را ممکن کرده است و به همین سبب می‌گوییم که نقش‌اندازی روی مغفرها در سرتاسر عصر پادشاهی اورارتو تغییر بسیاری نکرده است (Çilingiroğlu, 1997: 116). در سر تا سر تاریخ اورارتو صحنه‌های روی مغفرها از ثروت و شوکت و اقتدار پادشاهی اورارتو و حمایت خدایان نیرومند از جنگ سالاران اورارتو حکایت می‌کند (Tüfekçi, 1995: 201).

هنر تصویرسازی اورارتو بر خلاف هنر تصویرسازی آشور، که هنری روایی - داستانی است و هنرمند نمایش نیمرخ صحنه‌ها را ترجیح می‌دهد، به تقارن گرایش دارد و کاربرد تزیینی دارد^۳. هرچند افریزهای اورارتویی و صحنه‌های رژه‌ی سربازان اورارتو از هنر آشور تقلید شده است، اما از انواع آشوری متمایز و به خوبی قابل تفکیک و تشخیص است. درخت مقدس، در پیشانی مغفرهای اورارتویی، به صورت برجسته و همراه با ردیفی از شیرهای درنده و غرآن نقش‌اندازی شده است^۴.

هنرمندان آشوری در تصویرسازی نقش اسب بسیار ماهر بودند و نقش اسب را با ظرافت و تناسب اندام کامل نشان داده‌اند، اما در هنر تصویرسازی اورارتوها این ظرافت و تناسب را نمی‌بینیم. در هنر تصویرسازی آشور، زنان جامه‌ای بلند بر تن دارند که سراسر اندام آنان را می‌پوشاند، در حالی که پای مردان از زانو تا قوزک پا برهنه است، اما در هنر تصویرسازی اورارتو، همگان جامه‌ی بلند بر تن دارند. در نقوش برجسته‌ی اورارتویی، بیشتر جنگاوران را بدون ریش و با صورت‌های اصلاح

نوارها را گاهی سوراخ کرده‌اند، این سوراخ‌ها برای بستن و آویختن پاره‌ی چرم بوده است تا گردن و گوش‌ها و چانه را محافظت کند. در هر حال، بیشتر مغفرهای استاندارد، گاه تا سه سوراخ برای نگهداشتن چرمینه دارند. همانند نمونه‌های آشوری، در نمای بعضی از مغفرهای اورارتویی نقوش جانوران نقش‌اندازی می‌شد.

ویژگی منحصر به فرد مغفرهای استاندارد، نقش برجسته‌ای سطحی است که به شکل تجربیدی ساخته شده است، این نقش برجسته‌ی استیلیزه، که جسم یا پدیده‌ای پلکانی شکل و چند پر را نشان می‌دهد، نماد صاعقه، گوزن شاخ‌دار، درخت مقدس و یا خورشید پنداشته‌اند (Born, Seidl, 1995: 90-168). اگر مفهوم این نقش، صاعقه و نماد خدای تیشبا باشد، می‌توان تیشبا را خدای حامی جنگاوران اورارتو معرفی کرد (Van loon, 1966: 119).

در آویزه‌های شماری از مغفرها گاهی جملات و عبارات سلطنتی حک می‌شد. نام‌های سلطنتی ایشپوینی، منوآ و آرگیشتی در میان مغفرهای استاندارد بسیار گزارش شده است.

وزن عموم مغفرهای استاندارد کمتر از یک کیلوگرم است، و در گروه مغفرهای سبک هستند، در این میان، تنها دو نمونه‌ی استثنایی گزارش شده‌اند. بلندی مغفرهای استاندارد از ۲۹ تا ۳۵ سانتی‌متر است. قطر خارجی مغفرها به دلیل دفرمه شدن، با دقت قابل تعیین نیست، اما باید حدود ۲۳-۲۲ سانتیمتر در ۲۱-۲۰ سانتیمتر باشد.

سبب مکان کشف آنها هنوز دانسته نیست، از انواع علم دارند. مغفرهای علم دار بر سر سربازان اورارتویی منقوش در دروازه‌ی بالوات، از دوره‌ی شلمنصر سوم پادشاه آشور، دیده می‌شود، در همان نقوش برجسته، سربازان آشوری تیزخود بر سر دارند. به نظر می‌رسد که در سده‌ی نهم پ.م. مغفرهای علم‌دار از سلاح‌های سازمانی سربازان آرامو، پادشاه اورارتو بود بنابراین، بعید نیست که هنرمندان آشوری، مغفرهای علم‌دار را چونان نماد سربازان اورارتویی در تصویرسازی‌های خویش به کار برده‌اند. در سال‌های پایانی سده‌ی نهم ق.م، به سبب توسعه‌ی نظامی‌گری در ساختار پادشاهی اورارتو، صنعت و هنر جنگ‌افزارسازی شکل استاندارد می‌یابد و سربازان اورارتویی نیز همانند هم‌تایان آشوری و بابلی خود از مغفرهای مخروطی شکل استفاده می‌کنند، که تا پایان فروپاشی پادشاهی اورارتو ادامه دارد. مغفرهای مخروطی شکل به صورت انبوه تولید می‌شدند، پرچ‌داری دو قطعه‌ی اصلی، فن پایه برای ساخت این مغفرها بود. مغفرهای مخروطی شکل ساده و فاقد هرگونه نقش‌مایه هستند. شاید زنگار و پوسیدگی سبب اصلی زوده شدن تزیینات سطحی بعضی از مغفرهای آهنی باشد. بیشتر مغفرهایی که نقوش تزیینی و گاه کتیبه دارند، مفرغی‌اند.

در لبه‌ی پایینی مغفرهای استاندارد، نوارهای ساده‌ی فاقد نقش را به صورت برجسته می‌ساختند، صرف‌نظر از وجود یا عدم وجود این نوار برجسته، به نظر می‌رسد که در مغفرهای مستعمل تغییراتی در این قسمت می‌دادند، در بعضی از نمونه‌های مستعمل، این قسمت تحتانی از مغفر را بریده و وسط یا زیر این

۱- مغفرهای مخروطی

فن ساخت مغفرهای مخروطی ساده است، آنها را از یک ورقه‌ی چکش‌کاری شده‌ی مفرغ می‌ساختند. تصویر مغفرهای مخروطی بر سر پادشاه، سربازان پیاده و سواره و سلحشوران سوار بر ازابه‌های جنگی، سرداران و خدایان اورارتو در هنر تزیین اشیاء مفرغی اورارتویی بسیار دیده می‌شود. دورتادور مغفرهای مخروطی را با نقوش برجسته‌ی تجربیدی افعی شیر سر، صاعقه و اجنه‌ی بال‌دار آراسته‌اند که نقش درخت مقدس را احاطه کرده‌اند. در موزه باستان‌شناسی آذربایجان^۱، در شهر تبریز، مغفروی مخروطی نگهداری می‌شود که بر روی آن نقوش تجربیدی افعی‌های شیر سر و صاعقه دیده می‌شود (تصویر ۱).

مغفر مشابه دیگری در موزه شهر وان ترکیه نگهداری می‌شود که از کاوش‌های چاووش تپه به دست آمده است، در پیشانی این مغفر نقش برجسته‌ی صاعقه را به شکل یک چنگال تصویر کرده‌اند، و زیر آن سه نوار برجسته را می‌بینیم (تصویر ۲). در آناتولی شرقی حتی پس از فروپاشی پادشاهی اورارتو نیز مغفرهای مفرغی مورد اقبال جنگاوران بود.

تصاویر روی مغفرهای مخروطی به ۵ گروه تقسیم می‌شود:

- ۱- نقش خورشید بال‌دار که نماد الهی است.
- ۲- افعی شیر سر
- ۳- الهگان بال‌داری که درخت مقدس را ستایش می‌کنند.

۴- درخت مقدسی که رأس آن به شکل صاعقه است.

۵- سوارکاران و ازابه‌رانان جنگی.

۲- تیزخودها^۶

از کاوش‌های باستان‌شناختی به غیر از تیزخودهای مکشوف از انبارها و خزانه‌ها، کارگاه‌های تولید آنها نیز به دست آمده است. سده‌های نهم تا هفتم پ.م. اوج صنعت نظامی امپراطوری اورارتو بود. فن نقش‌اندازی تیزخودها نیز برجسته بود، تنوع زیباشناختی این نقوش برجسته به مهارت و استادی صنعتگر سازنده بستگی تام دارد. صنعتگر دو ورقه‌ی مفرغی را در کوره حرارت می‌داد و می‌کوبید و سپس آنها را پرچ می‌کرد، و در نهایت با چکش‌کاری و قلم‌زنی کلاه خود را می‌پرداخت. ورقه‌های مفرغی را با تکنیک ریخته‌گری می‌ساختند. شواهد نشان می‌دهد که در ساخت و پرداخت اثر، لااقل از سه گونه چکش استفاده می‌شد. متوسط ضخامت ورقه‌ی مفرغی حداقل ۱/۵ میلیمتر بود. با در نظر گرفتن ضخامت نقوش برجسته و تزیینات، ضخامت تیزخودها حداقل ۳ میلیمتر است. گاهی ضامت نوک کلاه خود بیش از ۳ میلیمتر است.

در موزه خانم سادبرک^۷ تیزخودی است^۸ که بر روی پیشانی آن نقش برجسته‌ی صاعقه را به شکل یک چنگال انداخته‌اند، در حالی که زیر صاعقه نقش برجسته‌ی سه نوار موازی وجود دارد (تصویر ۳).

از کاوش‌های کارمیریلور، در سال ۱۹۵۳ میلادی، ۲۰ تیزخود اورارتویی یافته‌اند که ۴ عدد آنها کتیبه دارد. نوشته‌ها حکایت می‌کند که آرگیشتی اول و

نصب پاره چرم محافظ گردن و گوش‌ها و چانه دارند. مغفرهای علم‌دار از تپه‌ی حسنلو در آذربایجان و توپراق قلعه‌ی شهر وان به دست آمده‌اند، که نمونه‌ی اخیر در موزه بریتانیا در لندن نگهداری می‌شود. در موزه لوور پاریس نیز نمونه‌ای دیگر هست. شاید مغفرهای علم‌دار آناتولی با خودهای شمال سوریه ارتباطی داشته باشند، شاید هم تأثیر آشور باشد.

به‌رغم کاوش‌های باستان‌شناختی، شماری از مغفرهای علم‌دار به واسطه‌ی کاوش‌های قاچاقچیان میراث فرهنگی به موزه‌ها راه یافته‌اند. در موزه پیش از تاریخ اشتات زاملونگ^۹ نمونه‌ای وجود دارد که وارتنکه (Wartke, 1993: 77) آن را مطالعه کرده است. نوارهای برجسته رایج‌ترین عنصر تزئینی است، یکی از این نوارها پس از دور زدن لبه‌ی کلاه خود، در قسمت پیشانی به سرهای یک افعی ختم می‌شود. در کنارهای میله‌ی علم، و در حاشیه‌ی نقطه‌ی اتصال پرچ‌ها، دو نوار برجسته به صورت عمودی دیده می‌شوند. در نقطه‌ی پرچ علم به مغفر، سردیس مفرغی یک گاو ورزا با چشمانی درشت و برآمده و لبانی متقبض دیده می‌شود^{۱۰} (تصویر ۵).

مغفرهای شانه‌دار

به آن دسته از خودهای اورارتویی که طرحی به شکل دندانه‌های شانه از قسمت پیشین آن آغاز شده و به قسمت پسین خود ختم می‌شود، مغفرهای شانه‌دار می‌گویند. شماری از مغفرهای شانه‌دار را همراه با دو قطعه شانه‌بند باز می‌یابیم. در موزه شرق باستان شهر توکیو یک نمونه از مغفرهای شانه‌دار

ساردوری دوم آنها را وقف خدایان اورارتو کرده‌اند (Van Loon, 1966: 119). در پیشانی تیزخودها یک نقش برجسته‌ی صاعقه، نماد خدای تیشبا و در اطراف آن نقوش هندسی دیده می‌شود (تصویر ۴). یکی از تیزخودها خرد و شکسته پیدا شده بود، که پس از مرمت آشکار شد نقش برجسته‌ی صاعقه را دارد، و زیر نقش صاعقه، چهار نوار برجسته‌ی موازی ایجاد کرده‌اند.

آن گروه از تیزخودهای اورارتویی که دارای نقش برجسته‌ی درخت مقدس‌اند، و قدمت آنها به سده‌ی نهم پ.م. می‌رسد، با مغفرهای نوک تیز آشوری و قفقاز جنوبی و آذربایجان قابل مقایسه‌اند، این گونه از کلاه‌خودها را در نقوش برجسته‌ی کاخ آشور نصیرپال دوم در کلخو می‌بینیم. در نقوش برجسته‌ی کلخو، سربازان آشوری مغفرهای نوک تیزی بر سر دارند که در لبه‌ی آنها نوارهای برجسته به آشکار دیده می‌شود. به طور کلی، تیزخودها دارای یک نوار برجسته‌اند که گرداگرد مغفر چمبر زده است و در طرفین آن افریزهایی نقش کرده‌اند. نقوش روی مغفرهای اورارتویی به دو گروه تقسیم می‌شود:

- ۱- درخت مقدس که شبیه صاعقه تصویر شده است.
- ۲- نوارهای برجسته.

۳- مغفرهای علم‌دار

ساخت و کاربرد مغفرهای علم دار از سده‌ی نهم پ.م. رواج یافت، این مغفرها دارای قطعه‌ای مفرغی‌اند که از پشت مغفر آغاز شده و تا رأس آن بالا می‌آید، و در رأس مغفر به شکل یک علم یا نماد تظاهر می‌کند، این گونه از خودها، سوراخ‌هایی برای

(Darga, 1979: 149). از عجم هویوک اثر مهری یافته‌اند که صحنه‌ای مذهبی را نشان می‌دهد: مردی، که گویا باشلیق و گوش‌بندهای چرمی بر سر دارد، دست‌های خویش را به نیاز به سوی یک الهه‌ی نشسته دراز کرده است (Özgül, 1977: 375). باز هم در نقوش برجسته‌ی دروازه‌ی بالاوات، از عصر شلمنصر سوم پادشاه آشور، سربازان مغفر به سر اورارتویی را می‌بینیم که گوش‌بندهایی از مغفرهای ایشان آویخته است (Madhloom, 1970: 37-42). چنین می‌نماید که گوش‌بندهای آنان بخشی از ارکان مغفر است. گوش‌بندها، به عنوان یکی از اجزاء مغفرها، به سه گروه زیر تقسیم می‌شوند:

- ۱- گوش‌بندهای E شکل.
- ۲- گوش‌بندهای دراز و تنگ.
- ۳- گوش‌بندهای بیضی شکل.

۱- گوش‌بندهای E شکل

کاربرد گوش‌بند، یا قطعه‌ی محافظ گوش و صورت، از دوره‌ی سلطنت ایشوبینی رواج یافت. این قطعه به کلاه خود وصل می‌شد و حالت الحاقی داشت. نمونه‌ی مشابهی از گوش‌بندهای E شکل از ککوواتس کوگو^{۱۱} در کرچ روسیه از یک کورگان سکایی کشف شده است، که جنس آن از طلا است (رک. Artamanov, 1970: 133). گوش‌بند E شکل دیگری در موزه وان نگهداری می‌شود (Belli, 1983: 344-347) که از خطر زنگار و پوسیدگی محفوظ مانده است^{۱۲} (تصویر ۹). شکل این گوش‌بندها چند ضلعی است.

اورارتویی به شکل مخروطی نگهداری می‌شود^{۱۱} (تصویر ۶). در پیشانی مغفر نقش برجسته‌ی تجریدی به شکل دندان‌های شانه دیده می‌شود. صحنه‌ی اصلی، روایت کلاسیک گیل‌گمش و دو گاو نر بال-دار است. در کناره‌های صحنه‌ی اصلی، نقوش برجسته‌ی شیران غرآن، گریفون و افعی‌های شیر سر دیده می‌شوند. دورتادور مغفر سوراخ‌هایی‌اند تا چرمینه‌ی محافظ و تسمه‌ی خود را نگهدارند. در موزه پیش از تاریخ اشتات زاملونگ مغفر مشابه دیگری نگهداری می‌شود، که کلنر آن را معرفی کرده است (تصویر ۷). در این مغفر نیز صحنه‌ی کلاسیک گیل‌گمش و گاوهای نر بال‌دار و ردیف شیران غرآن و جانوران اساطیری بال‌دار و افعی‌های شیر سر دیده می‌شود. بورن و زایدل (Born, Seidl, 1995: 192) مغفر شانه‌دار دیگری را همراه با دو شانه‌بند معرفی کرده‌اند، در پیشانی این خود نیز نقش صاعقه را می‌بینیم (تصویر ۸).

گوش‌بندها

هنرمندان آناتولی عصر مفرغ در ساخت گوش‌بند یا قطعات محافظ گوش‌های جنگاوران مهارت داشتند و نمونه‌های بسیاری را می‌توان از آناتولی معرفی کرد. از طبقه‌ی دوم محوطه‌ی باستانی عجم هویوک، که هم افق کانش-کاروم IB است، یک وان حمام سرامیکی یافته‌اند که روی آن صحنه‌هایی روایی نقش‌اندازی شده است (Özgül, 1966: Tab. 5). این صحنه‌ها یک شاهزاده‌ی زره‌پوش را در آیین شکار نشان می‌دهد، چنین می‌نماید که این شاهزاده کلاه و گوش‌بندهای چرمی بر سر دارد

۲- گوش‌بندهای دراز و تنگ

شانه‌بندها

شانه‌بندها، در کنار خودها و گوش‌بندها، از مهم‌ترین ادوات دفاع شخصی جنگاوران اورارتویی بود. در موزه شرق باستان شهر توکیو یک جفت شانه‌بندهای مفرغی اورارتویی همراه با مغفری شانه‌دار نگهداری می‌شود. شانه‌بندها را سه گوش ساخته‌اند و قسمتی که با گردن تماس دارد، به شکل نیم دایره است. سوراخ‌هایی که این شانه‌بندها دارد، نشان می‌دهد که آنها را با تسمه به جوشن یا خفتان می‌بست. نمونه‌ی مشابه این شانه‌بند از کاوش‌های طبقه‌ی چهارم تپه‌ی حسنلو در آذربایجان به دست آمده است، که در موزه ایران باستان نگهداری می‌شود (تصویر ۱۱).

بورن و زایدل شانه بند مفرغی نقش و نگارداری را معرفی کرده‌اند که شکلی سه گوش دارد (Born, Seidl, 1995: 152-154). البته به دلیل پوسیدگی، این شانه‌بند سالم به دست نیامده است. در گردن گاه این شانه بند ۸ ردیف سوراخ دیده می‌شود. روی شانه بند نقوش هندسی، نقطه و نواری دیده می‌شود (تصویر ۱۲).

بررسی نقوش برجسته‌ی آشوری و سلاح‌های دفاعی و تهاجمی اورارتوها، بویژه کمان‌ها و ترکش‌ها، نشان می‌دهد که سرداران اورارتویی با تاکتیک رزم از دور می‌جنگیدند. اگر این دیدگاه درست باشد، کاربرد زره‌های سنگین و شانه‌بند تا اندازه‌ای بی‌ثمر می‌نماید، اما با توسعه‌ی صنعت آهن و آهنگری و تولید شمشیرهای آهنی، تاکتیک‌های جنگی نیز متحول شد و جنگ نزدیک اقبال بیشتری یافت. تولید مغفرهای شانه‌دار و شانه‌بندهای فلزی

استفاده از گوش‌بندهای دراز و تنگ در خودهای اورارتویی از سده‌ی هشتم پ.م. رواج یافت. در کاوش‌های محوطه‌ی باستانی چاووش تپه (شهر باستانی ساردوری هینیلی) در مجاورت دریاچه‌ی وان، یکی از این گوش‌بندها پیدا شده است که قدمت آن به دوره‌ی سلطنت ساردوری دوم (۷۳۵-۷۶۴ پ.م.) می‌رسد (تصویر ۱۰). شکل این گوش‌بندها چند ضلعی است^{۱۴}. گوش‌بندهای سده‌ی ۸ پ.م. اورارتو بیشتر با گوش‌بندهای هیتیت نو قابل مقایسه‌اند، تا این که آشور نو. نمونه‌ی مشابه این گوش‌بند را در مغفرهای سربازان و افسران هیتیت در نقوش برجسته‌ی کارکمیش می‌بینیم.

۳- گوش‌بندهای بیضی شکل

گوش‌بندهای بیضی شکل را با فن برش و چکش‌کاری یک ورقه‌ی گرم مفرغ می‌ساختند، این گوش‌بندها همراه با پاره‌ی چرم محافظ گردن، به مغفر پرچ می‌شد. در سال ۱۹۶۸ م. از کاوش‌های آلتین تپه دو جفت از این گوش‌بندها به دست آمد، که مفرغی‌اند. گوش‌بندهای آلتین تپه (Özgülç, 1969: 15-20) با گوش‌بندهای مغفرهای یافته از قره تپه، با قدمت حدود ۸۲۵ تا ۷۰۰ پ.م. و گوش‌بندهای آشوری و گوش‌بندهای لرستان، در غرب فلات ایران، که حدود قرن ۷ پ.م. تاریخ‌گذاری شده‌اند، قابل مقایسه است (Nagel 1963: 20).

یادداشت‌ها

۱- این مقاله برگرفته از پروژه‌ای است که با هزینه‌ی بنیاد پژوهش‌های دانشگاه استانبول تحقق یافته است. شماره‌ی طرح پژوهشی: T-663/05042005.

۲- پادشاهی اورارتو دارای مراحل تاریخی شکل-گیری، پادشاهی، امپراطوری و بازسازی است، در این باره رک. Smith, 1999.

۳- درباره‌ی هنر آشور و خصوصیات فنی و زیبایی-شناختی آن، رک. مجیدزاده ۱۳۸۰.

۴- در هنر آشور، صحنه‌ی درخت زندگی صحنه‌ای توأم با آرامش است که به صورت متقارن و نیمرخ در طرفین آن نقش پادشاه و درباریان و خدایان و موجودات اساطیری تصویر شده است. برای اطلاعات بیشتر، رک. مجیدزاده ۱۳۸۰.

۵- مشخصات فنی مغفر مخروطی اورارتویی به شماره‌ی ثبت م. الف. ۴۷۳۴-۴۴۳۷ در موزه باستان-شناسی آذربایجان، تبریز: ارتفاع ۳۴/۵ سانتیمتر، ضخامت ۱/۵ م، ابعاد ۱۹×۲۱ سانتیمتر. تاریخ این مغفر دانسته نیست. این مغفر را با فن چکش‌کاری یک قطعه ورق مفرغ ساخته‌اند. در طرفین پیشانی این مغفر، در سه ردیف، نقش تجریدی افعی شیر سر و در وسط نیز نقش تجریدی صاعقه را تصویر کرده‌اند. نماد صاعقه تا رأس مغفر ادامه دارد. در رأس مغفر یک کاکل فلزی نصب کرده‌اند. در لبه‌ی مغفر هم سه نوار مفرغی برجسته دیده می‌شود. سوراخ‌هایی در لبه وجود دارد که نشان می‌دهد چرمینه‌ای به آنجا دوخته می‌شد.

۶- منظور از مغفرهای تیزخود، کلاه‌خودهای نوک تیز است، در این مقاله از اصطلاح تیزخود استفاده شده است، که برگرفته از اصطلاح سکا‌های تیزخود (تیگره خوده) در متون هخامنشی است.

اجازه می‌داد که جنگاور از ضربات نزدیک ایمن بماند، بویژه هنگامی که جنگاور پیاده با سلحشور سوارکار می‌جنگید و سوارکار می‌توانست ضرباتی مهلک بر سرباز پیاده وارد کند.

نتیجه‌گیری

تنوع شکل و تزیینات مغفرها، گوش‌بندها و شانه‌بندهای اورارتویی نشان می‌دهد که ساخت ادوات و ابزارهای نظامی در جامعه‌ی اورارتویی کاملاً تخصصی بوده است و هر اثر دو بعد صنعتی و هنری را دربرمی‌گیرد. یکی از عوامل مؤثر در تخصصی بودن این صنعت، نیاز به تولید انبوه، در کنار بازار پر سود اسلحه بوده است. توسعه‌ی اقتصادی اورارتو نیازمند منابع خام و بازارهای جدیدی بود که قلمرو اورارتو فاقد آن بود، و از سوی دیگر آشور رقیب نیرومندی بود که اورارتو باید به واسطه‌ی کاربرد سلاح از سد آن می‌گذشت، به همین سبب، در آستانه‌ی سده‌ی ۹ پ.م. و مصادف با توسعه‌ی نظامی اورارتو شاهد جهش در صنایع دفاعی اورارتو هستیم. هر چند بخشی از باورهای دینی و اساطیری جامعه‌ی اورارتو با نقش و نگارهای گوناگون و متنوع در هنر مغفرسازی نمود و تجلی یافته است، اما صنعت و تکنیک ساخت و تولید در تمامی سال‌های اقتدار و برتری اورارتو ساکن و ثابت مانده بود و صنعتگران اورارتویی فن و مهارت جدیدی بر چکش‌کاری و پرچ‌کاری ورقه‌های مفرغی نیافزودند، این در حالی است که در تپه‌ی حسنلوی آذربایجان، در حدود ۸۰۰ پ.م. صنعت و هنر آهنگری تحولات چشمگیری را تجربه می‌کرد.

و چاوش تپه به دست آمده است. ترجمه‌ی نوشته‌ی میخی حکاکی شده روی گوش‌بند به زبان‌های اورارتویی و اکدی "اسلحه‌ی پادشاه ایشپوینی" است.

۱۴- مشخصات فنی: این گوش‌بند مفرغی به سال‌های ۷۶۳ تا ۷۳۵ ق.م بازمی‌گردد، آن را با تکنیک چکش‌کاری یک ورقه‌ی مفرغی ساخته‌اند. گوش‌بند با نقوش برجسته‌ی گریفون‌ها، گریلان‌ت و رزت آراسته شده است.

منابع

- ۱- مجیدزاده، یوسف، ۱۳۸۰، **تاریخ و تمدن بین‌النهرین، جلد سوم: هنر و معماری، تهران: مرکز نشر دانشگاهی.**
- 2- Artamanov, M.I. 1970, **Goldschatz der Skythen in der Eremitage, Prag.**
- 3- Azarpay, G. 1968, **Urartian Art and Artifacts**, University of California Press, Berkley.
- 4- Belli, O. 1983, "Urartu Kralı İşpuni'ye Ait Çiviyazılı ve Resimli Tunç Eserler", **Anadolu Araştırmaları**, Vol. 9, pp. 325-360.
- 5- Bilgi, Ö. 2004, **Klasik Çağ Öncesi Anadolu Dökme Beşiği**, Istanbul.
- 6- Born, H. & Seidl, U. 1995, **Schutzwaffen aus Assyrien und Urartu**. Mainz.
- 7- Çilingiroğlu, A. 1997, **Urartu Krallığı Tarihi ve Sanatı**, Izmir.
- 8- Darga, A.M. 1979, "Boğazköy Hattuşa Kral Kapısındaki Tanrı'nın Adı ve Tanılanması Hakkında bir Deneme", **Anadolu Araştırmaları**, Vol. 6, pp. 145-16.
- 9- Iravani Ghadim, Farshid, 2006, **Urartu Savaş Aletleri Bezeme Sanatı**,

۸- مشخصات فنی تیزخود اورارتویی به شماره ثبت ر.م.ک ۱۱/۷۳۰ در موزه خانم سادبرک با قدمت حدود ۸۰۰ تا ۷۵۰ ق.م: این خود را با پرچ کردن دو قطعه ورق مفرغی ریخته‌گری شده ساخته‌اند. نقش مایه‌های تزیینی این تیزخود، سه نوار برجسته‌ی مفرغی دورتادور لبه و نیز یک نقش تجریدی چنگالی شکل صاعقه در پیشانی‌اند. نقش صاعقه را نقش تجریدی تیشبا خدای توفان هم معرفی کرده‌اند. خود دارای سه آویزه‌ی فلزی است که برای نصب قطعات محافظ گوش‌ها و بینی‌اند. شکل و تزیینات این خود مشابه نمونه‌ی یافته از کارمیریلور است (رک. تصویر ۴).

9- Staatssammlung

۱۰ - مشخصات فنی مغفر علم‌دار به شماره ثبت ۱۱۸۱/۱۹۷۹: ارتفاع خود ۳۰/۸ سانتیمتر و ابعاد آن ۲۲/۳ × ۲۰/۴ سانتیمتر با ضخامت ۵ سانتیمتر است. نوارهای مفرغی برجسته‌ی روی پیشانی و کناره‌های خود، افعی‌های شیر سر هستند. علم گاو سر خود را با فن پرچ‌کاری به مغفر نصب کرده‌اند. مغفر سوراخ‌هایی برای نصب پاره چرم دارد. برای اطلاعات بیشتر، رک. Bilgi, 2004.

۱۱- مشخصات فنی مغفر شانه‌دار به شماره ثبت ۱۹۷۵/۳۱۷۶ در موزه شرق باستان شهر توکیو: ارتفاع مغفر ۲۸ و ابعاد آن ۲۲/۳ × ۲۰/۵ سانتیمتر است.

12- Kekuatskogo

۱۳- مشخصات فنی گوش‌بند مفرغی کتیبه‌دار موزه وان به شماره‌ی ثبت ۷۷-۶۲-۱۶: ابعاد ۱۱×۱۴ سانتیمتر و ضخامت ۱ م.م. این گوش‌بند را با حرارت دادن و چکش‌کاری یک ورق مفرغی نازک ساخته‌اند. این گوش‌بند منحصر به فرد در میان گوش‌بندهای مفرغی آشوری و اورارتویی سده‌های ۸ و ۷ ق.م. بی‌نظیر است. گوش‌بند ۵۶ سوراخ دارد که گویا تکه‌ای چرم بدن دوخته می‌شد، همچنین چانه‌بند نیز به واسطه‌ی این سوراخ‌ها به گوش‌بند وصل می‌شد. نمونه‌های مشابه آن از کاوش‌های عقرب‌تپه

Political Architectonics", **American Journal of Archaeology**, Vol. 103, pp. 47-57.

16- Tüfekçi, T. 1995, **Urartu Dininin Devlet Yapısına ve Sanatına Etkileri**, Published M. A Dissertation, University of Istanbul.

17- Van Loon, M. N. 1966, **Urartian Art: its Distinctive Traits in the Light of New Excavations**, Istanbul.

18- Wartke, R. B. 1990, **Urartu Das Reich Am Ararat**, Berlin.

Unpublished PhD Thesis, University of Istanbul.

10- Madhloom, T. A. 1970, **The Chronology of Neo-Assyrian Art**, London.

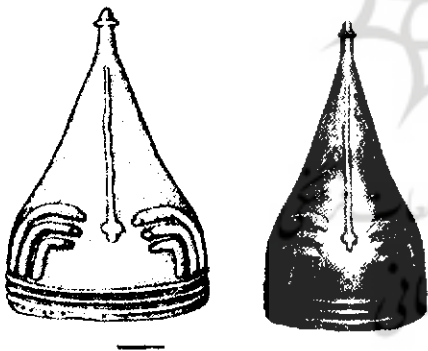
11- Nagel, W. 1963, **Altorientalisches Kunsthandwerk**, Vol. 5. Berlin.

12- Özgüç, N. 1966. "Acemhöyük Kazıları", **Anadolu**, Vol. 10.

13- Özgüç, T. 1969, **Altın Tepe II, Mearlar, Depo Binasi ve Fildişi Eserler**, Ankara.

14- Özgüç, N. 1977, "Acemhöyük Saraylarında Bulunmuş olan Mühür Baskıları", **Belleten**, Vol. 42.

15- Smith, Adam Thomas, 1999, "The Making up of an Urartian Landscape in Southern Trans-Caucasia: A Study of



تصویر ۱- مغفر مخروطی اورارتویی به شماره ثبت م. الف.

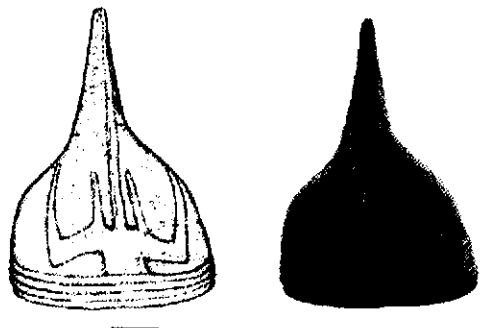
۴۷۳۴-۴۴۳۷ در موزه باستان‌شناسی آذربایجان، تبریز

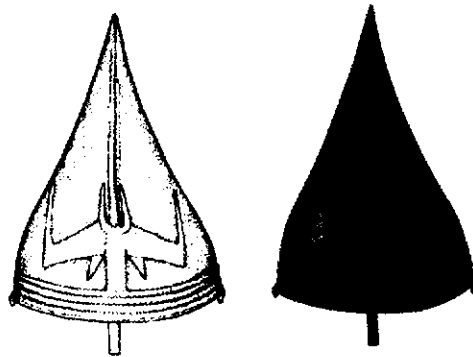
(After Iravani 2006)

تصویر ۲- مغفر مخروطی شکل مکشوف از چاووش تپه.

موزه باستان‌شناسی شهر وان در ترکیه

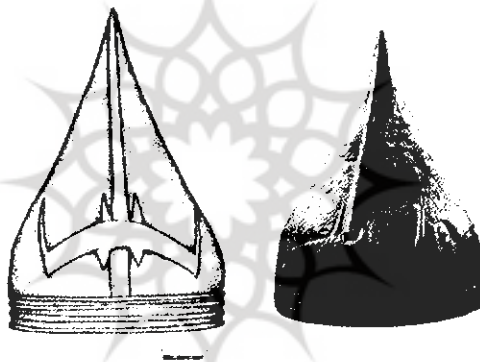
(After Iravani 2006)





تصویر ۳- تیزخود اورارتویی موزه خانم سادبرک، قدمت حدود ۸۰۰ ق.م

(After Iravani 2006)



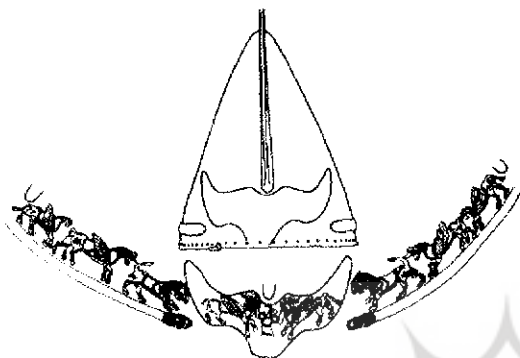
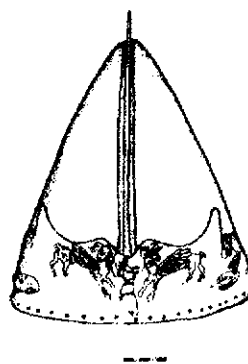
تصویر ۴- تیزخودی یافته از کارمیریلور با نماد خدای تیشبا (After Iravani 2006)



تصویر ۵- مغفر علم دار موزه اشتات زاملونگ (After Bilgi 2004)

تصویر ۶- مغفر نوع شانهدار موزه شرق باستان در شهر توکیو

(After Iravani 2006)



تصویر ۷- مغفر شانهدار موزه اشتات زاملونگ

(After Iravani 2006)

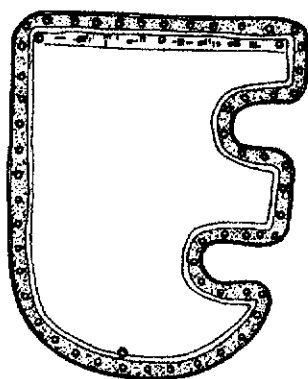


تصویر ۸- مغفر شانهداری که برون وزایدل معرفی کرده‌اند

(After Iravani 2006)

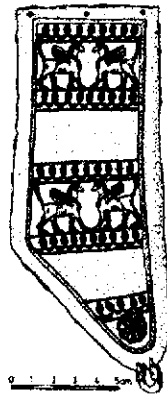


پروژه‌های علمی و مطالعات فریبندی
پرتال جامع علوم انسانی



تصویر ۹- گوش بند مفرغی کتیبه دار موزه باستان‌شناسی شهر وان به شماره

ثبت ۱۶-۶۲-۷۷ (After Iravani 2006)

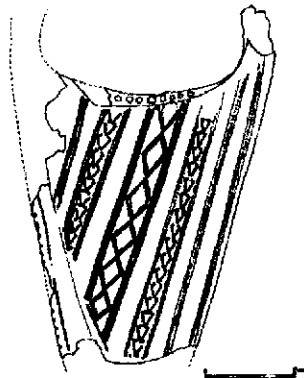


تصویر ۱۰- گوش بند مفرغی یافته از چاروش تپه، از عهد سلطنت ساردوری دوم

(After Iravani 2006)



تصویر ۱۱- شانه بند مفرغی یافته از تپه حسنلو، موزه ایران باستان (After Iravani 2006).



تصویر ۱۲- شانه بند مفرغی که بورن وزایدل معرفی کرده‌اند (After Iravani 2006).