



The Musician Woman Based on Evidence from the Burial of the Iron Age Cemetery in Gohar Tepe

Atefeh Rasouli¹, Meysam Miri Ahoodashti²

¹ PhD in Archaeology, Science and Research Branch, Islamic Azad University, Tehran, Iran. Corresponding author: atefeh.rasouli110@gmail.com

² PhD in Archaeology, Science and Research Branch, Islamic Azad University, Tehran, Iran.

ARTICLE INFO

Article history:

Received 19 July 2023

Revised 01 October 2023

Accepted 07 October 2023

Published 21 January 2024

Keywords:

Behshahr

Iron age

Musical Instrument

Gohar Tepe

ABSTRACT

Music is a type of human behavior that is very powerful in impact. Music should be considered the first tool of instinctual human expression. From the beginning of creation, man has used dance and song to describe his inner modes. Music has a long history in ancient Iran. The study of documents shows the high of music in ancient Iran, which has been effective in Iranian religious ceremonies. Music is a phenomenon that is part of the national identity and the basis of a society's culture. One of the essential issues related to the position of women in prehistoric Iran is their role in music. This study aims to identify musical instruments in the Old Age, primarily the tool discovered in the Iron Age cemetery of Gohar Tepe, and the importance of the role of women in music, dancing, and singing. One of the questions of this research is: what are the similarities between the musical instrument from the Gohar Tepe and another musical instrument from Iron Age sites in the North of Iran? And what was the connection between this burial and social status? The present research hypothesis in answer to this question is that no such musical instrument has been discovered, according to the excavations and studies in the Iron Age sites of Mazandaran and Gilan. This study uses the analytical-experimental method and fieldwork. The results show this instrument, similar to the Qarah Ney, is a wind instrument and one of the oldest musical instruments in the Old Age. This instrument is unique and not found in other Iron Age sites. This musical instrument consists of deer antler and silver with seven nails riveted to each other. In addition to the musical instrument and this burial, a Bronze mask, metal objects, pottery, and ornaments were discovered, showing women's high position in music in the Iron Age of Iran.

Citation: Rasouli, A., & Miri Ahoodashti, M. (2024). The Musician Woman Based on Evidence from the Burial of the Iron Age Cemetery in Gohar Tepe. *Payām-e Bāstānshenās*, 15(29), 23-38. (In Persian)

<https://doi.org/10.30495/peb.2023.1991888.1022>

© 2024 The Author(s). Published by Payām-e Bāstānshenās

Introduction

Music is one of the oldest arts formed in the early cultures of human life and has grown and evolved. The formation of music from when humans wanted to express their inner feelings, and flowing these feelings and emotions, the first prayer appeared in the form of dance, and the song is known. Music is a phenomenon that forms a part of national identity and the basis of a society's culture. Art is created in the context of society and based on prevailing conditions. For this reason, art is considered the result of the community's reaction to social classes, culture, and economics. The main topic of the research is the analytical study of burial and the musical instrument discovered in the Gohar Tepe Iron Age cemetery. According to the discovery of objects inside the grave, including a bronze face mask, bronze objects, pottery, and most importantly, musical instruments, we can say the deceased person had a high social status, and this topic shows the critical role of women in music. The research shortcoming in this study is the lack of studies related to the development and progress of musical instruments in ancient times. One of the necessities of this article is investigating musical instruments used in the prehistoric ancient of the Iranian plateau.

Methodology

The burial of a musician woman in Gohar Tepe cemetery in the fourth excavation in 2014 was discovered. This research method used stratification for excavation and the architectural structure and exploration objects from the fixed-point northwest of the trench calculated. In addition to the architectural structures, we found five human burials in this trench, one related to the musician woman in the Gohar Tepe Iron Age cemetery.

Discussion

History of music in ancient Iran

In the past, humankind has used materials such as wood, bone, animal horn, and metal to make musical instruments, mostly made of wood, bone, horn, and animal skin. But in the next period, metals were used to make musical instruments (Rahimi, 1997: 161). Musical instruments have a prominent role in religious and symbolic rituals, ceremonies, and war. Older periods, such as the Chalcolithic Age,

used most musical instruments for religious tradition. Still, in the Bronze Age onwards, music, in addition to religious rituals, had a prominent role in unreligious rituals, ceremonies, and war. The oldest document discovered of musical instruments is related to the Sumerian clay tablets, and playing the harp with the song of creation is shown. In the tombs of the Sultans of Ur in Mesopotamia were found musical instruments called Elgar, which shows the importance of musical instruments in ancient Mesopotamia. In addition, musical instruments discovered in Egypt, Greece, and ancient China offer wide use of music in ancient societies (Ayazi, 2004: 15). According to the excavations and investigations of Iran, several works have been discovered from prehistoric sites of Iran, showing that one of the oldest areas of music documents, such as dance, song, and musical instruments, was the Iranian plateau. The oldest religious ceremonies are the pattern found on the prehistoric potteries of Sialk in Kashan, Ceshmeh Ali in Shahre Rey, Tepe Ismail Abad in Karaj, and Tepe Jari in Fars (Figs. 1 & 2).



Figure 1: Excavated pottery piece from Cheghasabz in Lorestan with the dancing women, third millennium BC (Rahimifar, 2010: 18).

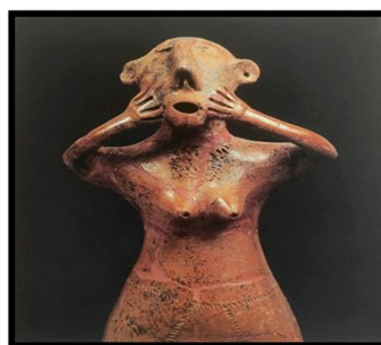


Figure 2: Pottery figurine of a singing woman discovered from Marlik, first millennium BC (kambakhshfard, 2000: 545).

Musical instruments in the Prehistoric Age of Iran

One of ancient music's oldest and most exciting works is a seal discovered at the Chaghamish site in Khuzestan. This seal belongs to the fourth millennium BC and a group of musicians playing musical instruments such as drum and harp (Bayani, 1984: 15). This seal shows the oldest harmony in the world (Binesh, 1995: 52). The oldest example of a musical instrument discovered from the Iranian plateau is related to a horn. This horn was discovered at the Shahdad site east of Kerman and belonged to the third millennium BC (Hakemi, 2006: 733). During the excavations in Lorestan, a bronze cup was discovered in which the image of a man playing a musical instrument similar to a tanbur. This bronze cup belongs to the 9th century BC. The tomb of Arjan belongs to one of the kings of the Elam Age, located in the Behshahr, and belongs to the first millennium BC (Rezaeinia, 2003: 106-116). Inside this tomb was discovered a bronze plate on which there are carved motifs in five rows related to the scenes of the king, war, and daily business. But in this bronze plate's fourth row is a happy assembly, and several musicians are playing the

harp, tanbur, and flute (Tohidi & Khalilian, 1982: 290).

The burial of a musician woman from Iron Age Gohar Tepe cemetery

This burial is in the Iron Age Gohar Tepe cemetery. Found five human graves in this trench. One of which was related to the musician woman's tomb. This burial found one of the most engaging musical instruments from the first millennium BC. Discovered a bronze dagger and a musical instrument next to the grave. The upper of this instrument consists of a hollow deer horn, and its end consists of silver riveted together by seven nails. This musical instrument is similar to the Qarah Ney instrument. Another interesting object in this burial is a bronze mask on the skeleton's face. This Bronze mask is simple and without a pattern; the nose part is visible, and two potteries were in this grave, including glass and a jar. Further, next to the head of the skeleton was located Lapis stone that belonged to the necklace. Other objects discovered from this grave included a bronze bangle, a silver saucer, and a semi-circular bronze band (Mahfrouzi, 2005) (Figs. 3 & 4).



Figure 3: The burial of a female discovered in the Iron Age Gohar Tepe cemetery (Mahfrouzi, 2005).



Figure 4: The musical instrument discovered in the Iron Age Gohar Tepe cemetery (Mahfrouzi, 2005).

Conclusion

Music in ancient Iran has a long history, and studies of the works and documents show the high position of music in the prehistoric Ages. Among different types of music, its religious dimension is significant. Based on the results found from pottery patterns, seals, reliefs, and figures discovered in the prehistoric sites of Iran, it can be concluded from the 4th to the 1st millennium BC, the most diverse percussion, wind, and string instruments from the Iranian plateau. The fascinating musical instrument discovered at the Iron Age site of Iran is related to the musical instrument from the Iron Age Gohar Tepe cemetery. This burial shows a musician woman with a bronze mask that she probably used in a unique ritual, and this instrument is similar to the Qarah Ney and is next to the skeleton. Its construction used deer horn and silver. Therefore, this musical instrument is unique and, so far, has not been found such a structure in other Iron Age sites of the Iranian plateau. The burial gifts inside the grave show the music's high status and women's role in ancient Iranian art. The evidence and documents show that music, dance, and singing had a religious aspect initially, and prehistoric humans used them to overcome their unknown world. But in later periods, with the progress of cultures and civilizations, the music gradually went from temples and shrines to palaces. Therefore, the art of music is formed based on the conditions and characteristics of society, and art is the result of interaction between social classes and society's cultural and economic conditions.

References

- Ayazi, S. Gazvani, H., & Elahe Asgari, M. (1997). *According to the narration of pre-Islamic works, an attitude on the background of Iranian music*. Tehran: Cultural Heritage Organization (in Persian).
- Bayani, M. (1984). *History of seals in Iran*. Tehran: Yazdan (in Persian).
- Binesh, T. (1995). *A brief history of Iranian music*. Tehran: Arvin (in Persian).
- Hakemi, A. (2006). *Report of eight chapters of research and excavation in Shahdad*. Tehran: Cultural Heritage Research Institute (in Persian).
- Kambakhshfard, S. (2000). *Pottery in Iran from the beginning of the Neolithic to the modern era*. Tehran: Goghnoos (in Persian).
- Tohidi, F., & Khalilian, A. M. (1982). *Report on the investigation of Arjan tomb in Behbahan* (in Persian).
- Rahimifar, F. (1997). *Research and study Susa clay figures in historical times*. Tehran: Tehran University (in Persian).
- Rahimifar, F. (2010). *A man through time*. Tehran: National Museum of Iran (in Persian).
- Rezaei Nia, A. A. (2003). *The status of religious music in ancient Iran*. Tehran: Faculty of beautiful and arts, No. 13, 106-116 (in Persian).
- Mahfrouzi, A. (2005). *Excavation report of the third and fourth seasons of the Iron Age Gohar Tepe cemetery*. Behshahr-Mazandaran. Cultural Heritage, Tourism, Handicrafts organization, (unpublished) (in Persian).



زن خنیاگر بر اساس شواهد به دست آمده از تدفین گورستان عصر آهن گوهرتپه

عاطفه رسولی^۱، میثم آهودشتی^۲

۱ دانش‌آموخته دکتری باستان‌شناسی پیش از تاریخ، دانشگاه علوم و تحقیقات، تهران، ایران. نویسنده مسئول: Atefeh.rasouli110@gmail.com

۲ دانش‌آموخته دکتری باستان‌شناسی پیش از تاریخ، دانشگاه علوم و تحقیقات، تهران، ایران.

اطلاعات مقاله:	چکیده
تاریخ‌ها: دریافت: ۱۴۰۲/۴/۲۸ پذیرش: ۱۴۰۲/۷/۱۵	
واژگان کلیدی: ساز موسیقی عصر آهن گوهرتپه بهشهر	موسیقی نوعی رفتار انسان تلقی می‌شود که از نظر تأثیر بسیار نیرومند است. موسیقی را باید اولین ابزار بیان غریزی انسان دانست. آن چه که مسلم است انسان از همان آغاز آفرینش برای توصیف حالت‌های درونی خویش از رقص و آواز استفاده می‌کرده است. موسیقی در تاریخ ایران باستان سابقه‌ای بسیار طولانی دارد. بررسی آثار و مدارک نشان‌دهنده جایگاه والای موسیقی در ایران باستان است و موسیقی در تشریفات مذهبی ایران نقش موثری داشته است. هدف از این پژوهش، شناخت ابزار و ادوات موسیقی دوران باستان به ویژه ساز مکشوفه از گورستان عصر آهن گوهرتپه و اهمیت نقش زن در خنیاگری و موسیقی است. با توجه به کاوش‌ها و بررسی‌هایی که در محوطه‌های عصر آهن منطقه مازندران و گیلان صورت گرفته، تا به حال چنین سازی به دست نیامده است. زیرا این ساز از شاخ گاو ساخته شده و قسمت انتهایی آن که از فلز نقره است با هفت میخ به بدنه ساز پرچ شده است. در کنار این تدفین علاوه بر ساز فوق ماسکی از جنس مفرغ، زیورآلات، اشیای فلزی، مهره‌های لاجورد و تعدادی ظروف سفالین کشف گردیده که نشان‌دهنده جایگاه والای شخص متوفی و نقش زن در خنیاگری و موسیقی عصر آهن ایران است. این پژوهش با روش تحلیلی - تجربی و با استفاده از مطالعات میدانی صورت گرفته است. نتایج نشان می‌دهد ساز مکشوفه از گوهرتپه که شبیه به سازی است، جزو سازهای بادی محسوب می‌شود که از قدیمی‌ترین سازهای دوران باستان بوده است.

* استناد: رسولی، عاطفه، میری آهودشتی، میثم (۱۴۰۲). زن خنیاگر بر اساس شواهد به دست آمده از تدفین گورستان عصر آهن گوهرتپه. پیام باستان‌شناس،

۱۵ (۲۹)، ۲۳-۳۸. DOI: 10.30495/peb.2023.1991888.1022

مقدمه

موسیقی یکی از قدیمی‌ترین هنرهای بشری است که در فرهنگ‌های اولیه زندگی انسان شکل گرفته و در طول زمان رشد نموده و به تحول رسیده است. شکل‌گیری موسیقی را باید از زمانی دانست که بشر خواست عواطف و احساسات درونی خود را بیان کند و به دنبال این احساسات و عواطف نخستین نیایش‌ها به صورت رقص و آواز پدیدار گشت. موسیقی یک پدیده‌ای است که جزئی از هویت ملی و اساس فرهنگ یک جامعه را تشکیل می‌دهد. هنر در متن جامعه و بر اساس شرایط حاکم بر آن به وجود می‌آید، به همین دلیل هنر حاصل واکنش متقابل طبقات اجتماعی، شرایط فرهنگی و اقتصادی جامعه قلمداد می‌شود. مسأله اساسی پژوهش، بررسی تحلیلی تدفین و ساز مکشوفه از گورستان عصرآهن گوه‌رته است. هم‌چنین، با توجه به کشف اشیای داخل گور می‌توان گفت شخص متوفی از جایگاه اجتماعی بالایی برخوردار بوده و نقش مهم زن در موسیقی و خنیاگری را نشان می‌دهد. خلأ پژوهشی حاضر در این پژوهش، کمبود مطالعات انجام شده در ارتباط با چگونگی توسعه و پیشرفت سازهای موسیقی در دوران باستان بوده و از ضروریات مقاله فوق، بررسی سازهای مورد استفاده در فرهنگ‌های پیش از تاریخی فلات ایران و نحوه شکل‌گیری آن‌ها است. از جمله پرسش‌هایی که در این پژوهش مطرح شده این است که چه شباهت‌هایی بین ساز به دست آمده از گوه‌رته با دیگر سازهای مکشوفه از محوطه‌های عصرآهن منطقه شمال ایران وجود دارد؟ و چه ارتباطی بین اشیای به دست آمده از تدفین فوق با جایگاه اجتماعی شخص متوفی وجود داشته است؟ فرضیه پژوهشی حاضر در پاسخ به این سوال این است که با توجه به کاوش‌ها و بررسی‌هایی که در محوطه‌های عصرآهن منطقه مازندران و گیلان صورت گرفته، تا به حال چنین سازی به دست نیامده است. این ساز از شاخ گاو ساخته شده و قسمت انتهایی

آن که از فلز نقره است با هفت میخ به بدنه ساز پرچ شده است. در کنار این تدفین علاوه بر ساز فوق ماسکی از جنس مفرغ، زیورآلات، اشیای فلزی، مهره‌های لاجورد و تعدادی ظروف سفالین کشف شده که نشان‌دهنده جایگاه والای شخص متوفی و نقش زن در خنیاگری و موسیقی عصرآهن ایران بوده است.

پیشینه پژوهش

از جمله افرادی که در زمینه موسیقی ایران باستان فعالیت‌های زیادی انجام داده است، می‌توان به مطالعات تقی بینش اشاره کرد (بینش، ۱۳۷۴: ۵۲-۴۴). وی در کتاب خود به نام تاریخ مختصر موسیقی ایران، به بحث درباره چگونگی شکل‌گیری آلات موسیقی در ایران باستان پرداخته است. علی سامی نیز در سال ۱۳۴۹ مطالعات وسیعی در زمینه موسیقی ایران زمین انجام داد و نتیجه فعالیت‌های خود را در کتابی تحت عنوان موسیقی ایران از دوران کهن و عهد هخامنشیان منتشر کرد (سامی، ۱۳۴۹: ۴۲-۳۴). مری بویس و هنری فارمر در سال ۱۳۶۸ مطالعات گسترده‌ای درباره خنیاگری و موسیقی ایران انجام دادند (بویس و فارمر، ۱۳۶۸: ۴۴-۳۲). روح‌الله خانقی نیز مطالعات جامع و کاملی را در موسیقی ایران انجام داد و نتیجه مطالعات خود را در کتابی تحت عنوان سرگذشت موسیقی ایران منتشر کرد (خانقی، ۱۳۳۴: ۳۴-۲۸). سعید عریان در سال ۱۳۷۱ در کتاب خود به نام متون پهلوی بخشی را به تاریخ موسیقی ایران اختصاص داد (عریان، ۱۳۷۱: ۶۴-۵۲). یحیی ذکا در مورد سرگذشت رقص در ایران زمین، مطالعات گسترده‌ای را انجام داد (ذکا، ۱۳۴۱: ۶۴-۵۶). عزت‌الله نگهبان نیز فعالیت‌های گسترده‌ای در زمینه موسیقی ایران باستان انجام داد، وی در کاوش‌های خود در تپه مارلیک و هفت تپه، به نتایج جالبی درباره موسیقی در ایران باستان دست پیدا کرد (نگهبان، ۱۳۷۲: ۵۶-۴۳).

روش تحقیق

تدفین زن خنیاگر در فصل چهارم کاوش سال ۱۳۸۴ خورشیدی در گورستان گوه‌رتپه و از درون ترانشه AI2XXI به دست آمد. این فصل کاوش به روش لایه‌نگاری انجام شد و هر ۲۰ سانتیمتر به عنوان یک لوکوس در نظر گرفته شد و تمامی ساختارهای معماری و اشیای شاخص در جریان کاوش از نقطه ثابت اندازه‌گیری که در گوشه شمال غربی ترانشه قرار داشت مورد محاسبه قرار گرفتند. پس از برداشت خاک‌های سطحی ترانشه، کاوش از گوشه شمال شرقی آغاز و به سمت غرب و گوشه شمال غربی ترانشه ادامه یافته که در این قسمت علائمی از سازه‌های معماری و خشت‌هایی به صورت وارفته به دست آمد. با ادامه کاوش آثار و شواهدی از بقایای معماری از قبیل کف، دیوار، اجاق، آوار سقف و حفره‌هایی به جا مانده از کاشت تیرک‌های چوبی به دست آمد. علاوه بر ساختارهای معماری از این ترانشه ۵ تدفین انسانی کشف گردید که یکی از آن‌ها مربوط به تدفین زن خنیاگر گورستان عصر آهن گوه‌رتپه بوده است. از درون این گور بقایای اسکلت یک زن به همراه یک ساز موسیقی، ماسک صورت مفرغی، خنجر والنگوی مفرغی، مهره‌های لاجورد، ظروف سفالین و تعدادی اشیای نقره‌ای به دست آمد.

تاریخچه موسیقی در ایران باستان

موسیقی واژه‌ای یونانی است که بعدها به زبان فارسی راه پیدا می‌کند. در کتاب‌های دوره‌های اوایل اسلام به موسیقیدانان رامشگر یا خنیاگر گفته می‌شده است. رامشگر از دو قسمت رامش به معنای خوشی و خوشبختی و پسوند گر که به معنای مشاغل بوده، تشکیل شده است. بشر در دوران‌های گذشته از موادی چون چوب، استخوان، شاخ حیوانات و فلز برای ساخت ابزار و آلات موسیقی استفاده کرده است. در دوره مس‌سنگی بیشتر ابزارهای موسیقی شامل سازهای کوبه‌ای، زهی و

بادی بوده، که برای ساخت آن‌ها بیشتر از چوب، استخوان، شاخ و پوست حیوانات استفاده می‌شده است. ولی در دوره‌های بعدی استفاده از فلزات برای ساخت ابزار و ادوات موسیقی مورد استفاده قرار می‌گیرد (رحیمی فر، ۱۳۸۹: ۱ و ۲). موسیقی در عصر باستان، نه به عنوان هنری جداگانه، بلکه همراه با سایر رسوم اجتماعی به کار می‌رفته است که مهم‌ترین آن مراسم مذهبی، جشن‌ها و عملیات جنگی بوده است (سپنتا، ۱۳۸۲: ۲۳). سوال بزرگی که همه ما به آن علاقه داریم این است که این موسیقی چه صدایی داشته است؟ ما طبیعتاً هیچ ضبطی از موسیقی باستانی نداریم و بنابراین این موسیقی همانطور که در ابتدا اجرا می‌شد برای همیشه خاموش می‌ماند.

گاهی اوقات می‌توان خواننده‌ها را در نمادهای شمایل‌شناختی شناسایی کرد. آن‌ها در کنار نوازندگان ساز می‌ایستند و دستان خود را روی سینه یا شکم خود قرار می‌دهند تا تنفس دیافراگمی در حین آواز خواندن امکان‌پذیر شود، روشی که امروزه نیز توسط خوانندگان به کار می‌رود. نمونه‌هایی از خواندن سرود و ترانه در تعدادی از لوحه‌های گلی و مهرهای استوانه‌ای از منطقه بین النهرین و ایران نیز به دست آمده است (Gabbay, 2015: 23-25). ابزار و آلات موسیقی در مراسم تشریفات، مناسک مذهبی و جنگ از اهمیت زیادی برخوردار هستند. مهم‌ترین منبع در افشای اطلاعات موسیقی دوره‌های پیش از تاریخ بدون شک متون نوشته شده به خط میخی بوده است. در این متون‌ها که به دو زبان سومری و اکدی به دست آمده، علاوه بر توصیف سازها، سرنخ‌هایی در مورد ماده‌ای که سازها با آن ساخته شده نیز آورده شده است (Begum & Dittgen, 2023: 227-237).

سازها در آیین‌های مذهبی و نمادین، مراسم بزم و هنگام جنگ نقش برجسته‌ای داشته‌اند، با این تفاوت که در دوره‌های قدیمی‌تر مانند دوره مس‌سنگی بیشتر

می‌باشد و در قسمت جلوی این ساز، سر برجسته یک گاو دیده می‌شود (Draffkorn Kilmer, 1998: 15-18). به طور کلی، همه دسته‌های ساز در ایران، بین‌النهرین و مصر به نمایش داده می‌شدند که شامل سازهایی چون جغجغه، فلوت، کلارینت، ترومپت، چنگ، لیر و عود می‌شده است (Duchesne, 1981: 20-21). با توجه به بررسی‌ها و کاوش‌هایی که در مناطق مختلف فلات ایران انجام گردیده است، تعدادی آثار از محوطه‌های پیش از تاریخی ایران به دست آمده که نشان می‌دهد یکی از قدیمی‌ترین مناطقی که از آن آثار مربوط به رقص و آواز و ساز موسیقی به دست آمده، فلات ایران بوده است. قدیمی‌ترین آثار مراسم آیینی نقوشی است که در سفال‌های پیش از تاریخی محوطه‌های سیک کاشان، چشمه علی شهرری، تپه اسمانیل آباد کرج و تل جری در استان فارس به دست آمده است.

انواع سازهای موسیقی در دوره‌های پیش از تاریخ ایران

بسیاری از سازهای باستانی با الهام از کمان ساخته شده است، که ساده‌ترین آن چنگ است. نخستین ساز رشته‌ای بشر، چنگ کمانی است. در واقع زهی که به کمان شکارچیان و رزمندگان دوران‌های اولیه نصب بوده، پیدایش این ساز را سبب شده است (مبینی و حق پرست، ۱۳۹۶: ۱۰۴). یکی از قدیمی‌ترین و جالب‌ترین اثر به دست آمده از موسیقی باستان مربوط به مهری است که از محوطه چغامیش واقع در خوزستان به دست آمده است. این مهر مربوط به هزاره چهارم ق.م بوده، که در آن گروهی از نوازندگان با سازهایی چون طبل، نی و چنگ در حال نواختن نشان داده شده‌اند (بیانی، ۱۳۶۳: ۱۵-۱۰). در حقیقت، این مهرکهن‌ترین هم نوازی جهان را نشان می‌دهد. نفر اول خواننده گروه است که به رسم معمول آوازخوانان دست راستش را زیر گوش خود گذاشته است و افراد دیگر در حال نواختن طبل و ساز بادی شبیه به بوق

سازهای موسیقی برای مراسم مذهبی مورد استفاده قرار می‌گرفتند ولی از دوره مفرغ به بعد علاوه بر مراسم مذهبی، در مراسم غیر مذهبی، مراسم بزم و شادی و در زمان جنگ نیز نقش کاربردی داشتند. قدیمی‌ترین سندی که از وجود ساز و موسیقی به دست آمده، مربوط به لوحه‌های گلی سومری است. در این لوحه‌ها نواختن چنگ همراه با سرود آفرینش نشان داده شده است. در آرامگاه‌های سلاطین شهر اور در بین‌النهرین نیز آلات موسیقی مانند: چنگ و نوعی ساز به نام الگار به دست آمده، که نشان‌دهنده اهمیت سازهای موسیقی در بین‌النهرین باستان است. علاوه بر منطقه بین‌النهرین، از مصر، یونان و چین باستان نیز ابزار و ادوات موسیقی به دست آمده، که نشان از کاربرد وسیع موسیقی در جوامع باستان است (ایازی، ۱۳۸۳: ۱۵-۱۰). یکی از سازهایی که برای اولین بار در میان آشوری‌ها دیده می‌شود، گپرو است. این ساز با چیدمان میله‌های چوبی یا فلزی به موازات یک قاب چهارگوشه ساخته شده است. علاوه بر مناطق بین‌النهرین و مصر از منطقه آناتولی نیز نشانه‌هایی از آلات موسیقی به دست آمده است. بر روی یک گلدان مکشوفه از اینانندیک تپه واقع در آناتولی نقوشی مربوط به سازهایی چون عود، چنگ و سنج نیز به دست آمده است (Begum & Dittgen, 2023: 227-237).

در پی کاوش‌های گورستان سلطنتی شهر اور در بین‌النهرین، یک مهر استوانه‌ای از جنس طلا به دست آمده که مربوط به ۱۰۵۴ قبل از میلاد است. در این مهر تعدادی افراد در حال دست زدن و رقصیدن هستند و در حال ردیف پایین فردی بر روی چهارپایه نشسته و در حال نواختن چنگ است و دو نفر دیگر در حال نواختن ساز بادی شبیه به شیپور هستند. همچنین ساز دیگری از جنس نقره از این گورستان به دست آمده که شبیه به ویولن سل‌های امروزی است. قسمت پایین این ساز از یک صفحه فلزی تقریباً مستطیل شکل ساخته شده و قسمت بالای آن میله‌ای وجود دارد که تارهای فلزی به آن متصل

شهادت کرمان انجام شده، یک ساز موسیقی شبیه به شیپور یا بوق به دست آمده که قدمت آن مربوط به هزاره سوم ق.م است. این بوق تنها آلت موسیقی است که از منطقه شهادت کشف گردیده و چون در کنار یک اسکلت در گورستان به دست آمده، احتمالاً متعلق به یک نوازنده بوده که همراه با آلت موسیقی اش دفن شده است. بوق فلزی فوق از دو قسمت تشکیل شده، یک لوله مخروطی شکل که احتمالاً به یک لوله چوبی متصل می شده است و در انتهای آن نقش برجسته سر دو انسان به عنوان تزیین وجود دارد. اثر بعدی مربوط به نقش برجسته های کول فرح در ایزه بوده، که مربوط به دوره ایلام قدیم است و تاریخ ۲۲۰۰-۲۲۴۰ ق.م را در برمی گیرد. در این نقش برجسته چهار ایلامی در حال حمل مجسمه ای هستند و شاه ایلام همراه با تعداد کثیری از نوازندگان در این مراسم حضور دارد. حمل مجسمه خدایان و سلاطین به داخل معابد توام با تعداد کثیری از ملازمان و نوازندگان همراه با ادوات مختلف موسیقی چون چنگ، تنبور، دایره، طبل و فلوت از تشریفات مرسوم در دوره ایلام بوده است (ایازی، ۱۳۸۳: ۱۵-۱۰).

مقبره ارجان که مربوط به یکی از سلاطین دوره ایلام بوده است در منطقه بهبهان قرار دارد که قدمت آن مربوط به هزاره اول ق.م است. از داخل این مقبره یک بشقاب مفرغی به دست آمده که روی آن نقوش کنده کاری شده در پنج ردیف وجود دارد که مربوط به صحنه های ضیافت پادشاه، صحنه های جنگ و مشاغل روزمره است. اما ردیف چهارم این بشقاب برنزی مربوط به یک مجلس بزم است که در آن تعدادی نوازنده در حال نواختن چنگ، تنبور، فلوت و دایره هستند (توحیدی، ۱۳۶۱: ۲۹۰-۲۳۹).

از مناطق باستانی دیگری که از آن آلات موسیقی به دست آمده، می توان به تپه مارلیک گیلان اشاره کرد. از این محوطه تعدادی سنج و زنگوله به دست آمده که همه

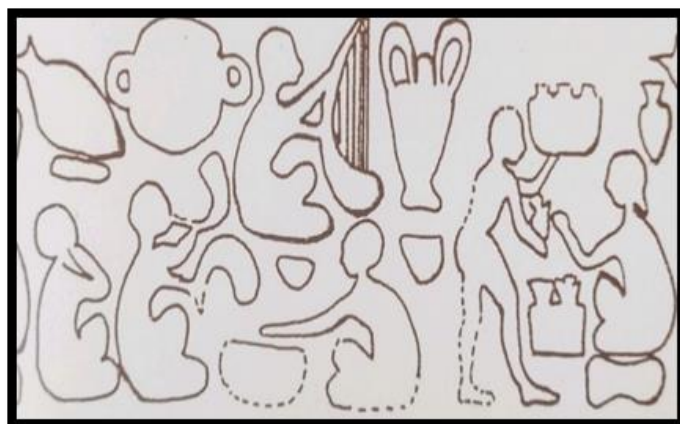
هستند (بینش، ۱۳۷۴: ۱۳-۱۱). این مهر نشان دهنده پیشرفت موسیقی و جایگاه والای آن نزد جوامع خوزستان بوده است (شکل ۱). یکی دیگر از قدیمی ترین نمونه های ساز مکشوفه از فلات ایران مربوط به یک بوق است که از محوطه شهادت در دشت لوت در شرق کرمان یافت شده که مربوط به هزاره سوم ق.م است (حاکمی، ۱۳۸۵: ۷۳۳). سه نمونه دیگر شبیه به این بوق نیز از تپه حصار دامغان کشف گردیده که هر سه مورد از لایه سوم C به دست آمده اند (Dyson & Lawn, 1989: 142).

سازهای به دست آمده از محوطه های پیش از تاریخ ایران به سه دسته عمده تقسیم بندی می شوند که عبارتند از سازهای کوبه ای، سازهای بادی و سازهای زهی. سازهای کوبه ای را از پوست حیوانات می ساختند که یکی از قدیمی ترین سازهای مورد استفاده در ایران باستان بوده است. عمده ترین سازهای کوبه ای شامل طبل، کوس و دایره بوده، که از طبل و کوس در زمان جنگ و از دایره در مراسم بزم استفاده می شده است. سازهای بادی با استفاده از چوب، استخوان و شاخ حیوانات ساخته می شدند. به نظر می رسد انسان با دمیدن در قطعه ای استخوان یا چوب به کاربرد این نوع ساز پی برده و بعدها با ساختن سوئک بنیانگذار شیپور و سرنای امروزی شده است (فروغ، ۱۳۳۶: ۱۶-۱۴) (شکل ۳).

سازهای زهی نشان دهنده رشد جوامع باستانی بوده است. زیرا این ساز که بیشتر شامل سازهای چنگ، تنبور و تار بوده، دارای ساختمان پیچیده تری نسبت به سازهای کوبه ای و بادی است و به همین دلیل وجود این نوع سازها نشان دهنده پیشرفت جوامع باستانی بوده است (شکل ۲). طی حفریاتی که در لرستان انجام شده، جامی مفرغی کشف گردیده که در آن تصویر مردی در حال نواختن سازی شبیه به تنبور در آن مشاهده می شود. این جام مربوط به قرن نهم ق.م است و سازی که در این تصویر مشاهده می شود، شبیه به سازی محلی است که در لرستان رایج است. با توجه به کاوش هایی که در منطقه

استفاده می‌شده است (نگهبان: ۱۳۴۱: ۳۱-۴۱) (شکل ۴).

آن‌ها از مفرغ ساخته شده‌اند. نکته جالب توجه این است که اندازه سنج‌ها و زنگوله‌ها متفاوت است و این مسأله نشان می‌دهد که از هر کدام از آن‌ها برای مقاصد خاصی



شکل ۱: طرحی از نقش مهر به دست آمده از محوطه چغامیش مربوط به هزاره چهارم ق.م (ایازی، ۱۳۸۳: ۲۲).



شکل ۲: پیکرک سفالین نوازنده مربوط به هزاره دوم ق.م مکشوفه از شوش، سازی که در دست دارد شبیه به تنبور است (کارگر، ۱۳۸۰: ۱۱۴).



شکل ۳: تصاویر مربوط به سازهای بادی مکشوفه از محوطه کک تپه آذربایجان، لرستان و زیویه که مربوط به هزاره دوم ق.م تا هزاره اول ق.م هستند (ایازی، ۱۳۸۳: ۳۳، ۳۵، ۵۵).



شکل ۴: سنج‌ها و زنگوله مفرغی مکشوفه از محوطه مارلیک و منطقه گیلان مربوط به هزاره اول ق.م (ایازی، ۱۳۸۳: ۲۵، ۲۷).

نوازنده در حال نواختن سازهایی چون دایره، چنگ و سازی شبیه به نی انبانه هستند. در حقیقت این نقوش یک مراسم بزم و شادی را نشان می‌دهد. زیرا همیشه آتش نزد ایرانیان باستان مقدس بوده و حتی در دوره‌های بعد مانند ماد و هخامنشی نیز نقش شاه در مقابل آتشدان دیده می‌شود که یک نقشی سمبلیک و نمادین بوده است (شکل ۵).

یکی از جالب‌ترین نقوش مربوط به آلات موسیقی مربوط به جام مفرغی مکشوفه از لرستان است که مربوط به هزاره اول ق.م می‌باشد. در قسمت وسط این جام نقش گل لوتوس وجود دارد و اطراف این جام حاشیه‌ای از نقش نوازندگان دیده می‌شود. شامل نقش آتشدانی که روی آن آتشی در حال سوختن است و رو به روی آن نقش شاهی نشسته بر تخت نشان داده شده که پشت سر شاه چهار



شکل ۵: جام مفرغی با نقش نوازندگان در حال نواختن دایره، چنگ و سازی شبیه به نی انبانه، مکشوفه از لرستان، ۱۲۰۰ ق.م (ایازی، ۱۳۸۳: ۵۳).

زیادی پیکرک، سفال، نقش برجسته، جام‌های فلزی و مهرهایی است که نشان‌دهنده نقش اساسی و گسترده زنان در دوران‌های پیش از تاریخ ایران است. پژوهش‌های صورت گرفته در پیکرک‌های مکشوفه از زنان به ویژه از

نقش زن در جوامع پیش از تاریخ

مطالعه گسترده تمدن بشر، حاکی از نقش اساسی زنان در جوامع دوران باستان است. یافته‌های باستان‌شناسی محوطه‌های دوران پیش از تاریخ و پس از آن شامل تعداد

نظر تنوع و پراکندگی جغرافیایی نشانگر آن است که ویژگی‌های ذاتی زنان، تاثیر زیادی در سیر تکامل تاریخ اجتماعی، مذهبی و هنری داشته است (رحیمی‌فر، ۱۳۸۹: ۱-۲). مطالعه آثار و مدارک باقیمانده از زنان در دوران‌های پیش از تاریخ، نشان‌دهنده مشارکت زنان با مردان در امور مختلف زندگی بوده است. پیکرک‌ها و نقش زنان در سفال‌های به دست آمده از جوامع پیش از تاریخی یاد آور باورهای مذهبی مبنی بر الاهی حاصلخیزی بوده است. کشف تعداد زیادی ظروف به شکل زنان و نشان دادن موجودات خیالی و افسانه‌ای با چهره‌هایی شبیه به زنان، گذشته از حالت تزئینی و

زیباسازی، نشان‌دهنده نقش اجتماعی و فرهنگی زنان در جوامع پیش از تاریخ ایران بوده است. یکی از مسائل مهمی که در ارتباط با جایگاه زنان در ایران باستان وجود دارد، نقش آن‌ها در موسیقی و خنیاگری است. نقش زنان در حال رقص و نیایش مذهبی که بر روی سفال‌های محوطه‌های پیش از تاریخی به دست آمده به خوبی این مسئله را به اثبات می‌رساند (شکل ۸-۶). هم‌چنین، پیکرک‌های مکشوفه از تپه مارلیک در شمال ایران و سازهایی که در کنار اسکلت زنان به دست آمده بیانگر نقش مهم زنان در موسیقی بوده است (شکل ۹).



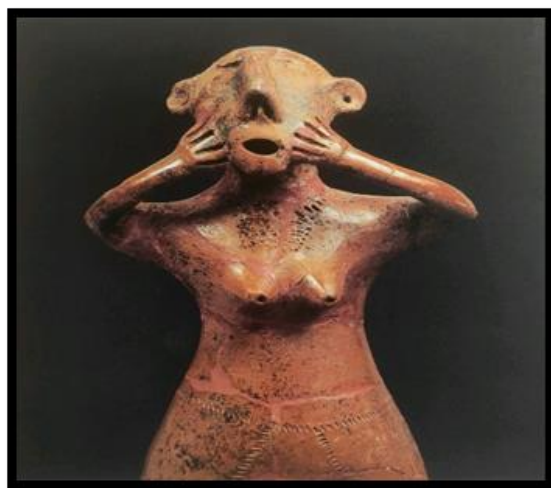
شکل ۶: ظرف سفالی با نقش زنان رقصنده مکشوفه از تپه اسماعیل‌آباد، هزاره پنجم ق.م (رحیمی‌فر، ۱۳۸۹: ۱۵).



شکل ۷: ظرف ذخیره آذوقه مکشوفه از جنوب غرب ایران، هزار سوم ق.م (رحیمی‌فر، ۱۳۸۹: ۱۸).



شکل ۸: قطعه سفالی مکشوفه از تپه چغاسبزلرستان با نقش زنان رقصنده، هزاره سوم ق.م (ایازی، ۱۳۸۳: ۵۲).



شکل ۹: پیکرک سفالین زن در حال آوازخواندن مکشوفه از تپه مارلیک، هزاره اول ق.م (کامبخش فرد، ۱۳۷۹: ۵۴۵).

گورستان عصرآهن گوهرتپه

محوطه باستانی گوهرتپه در ۱/۵ کیلومتری شمال غربی روستای رستمکلا از توابع شهرستان بهشهر در استان مازندران قرار دارد. این محوطه به عنوان محوطه شاخص جنوب و جنوب شرق دریای خزر مورد توجه است و دوره‌های فرهنگی آن شامل دوران مس و سنگ (اواخر هزاره پنجم ق.م) تا آخرین دوره عصرآهن است. اولین بررسی باستان‌شناسی این محوطه در سال ۱۳۷۹ انجام گردید و در سال ۱۳۸۱ مورد کاوش قرار گرفت. مساحت گورستان گوهرتپه پنجاه هکتار است و شامل مجموعه‌ای

از چند پشته به هم پیوسته بوده، که حدوداً ۱۰۰۰ متر آن کاوش شده است (ماهفروزی، ۱۳۸۴). مجموعاً ۲۲۶ تدفین انسانی و دو تدفین حیوانی از کاوش‌های گوهرتپه به دست آمده که حدود ۲۰۰ گور آن متعلق به عصرآهن بوده است. به طور کلی، ساختارهای به دست آمده از محوطه گوهرتپه شامل بخش‌های ساده مسکونی و یا فضاهای کارگاهی و صنعتی بوده که به ویژه در سطوح فوقانی در اثر حفر چاله‌های گور از بین رفته و آثار آن به صورت ناقص بر جای مانده است (قاسمی‌گرچی، ۱۳۹۶: ۶۴-۶۶) (شکل ۱۰-۱۱).



شکل ۱۰: نقشه جغرافیایی شهرستان بهشهر و محوطه گوهرتپه (ماهفروزی، ۱۳۸۴: ۱۲).



شکل ۱۱: تصویر ماهواره‌ای محوطه گوهرتپه (۱۳۸۴).

۳- در کنار تدفین‌ها ظروف سفالی خاص، لوازم شخصی و جنگ افزارها قرار داده می‌شده است.
 ۴- بیش از ۹۵٪ از تدفین‌ها بر روی شانه چپ قرار داده شده‌اند (رسولی و میری، ۱۳۹۹: ۹۶-۸۱).

در باب بررسی و مطالعه تدفین‌های گورستان گوهرتپه نتایجی به شرح زیر به دست آمد:
 ۱- همه تدفین‌ها به جز یک مورد به حالت چمباتمه دفن شده‌اند.
 ۲- برای جهت تدفین‌ها و صورت آن‌ها هیچگونه جهت خاصی رعایت نگردیده است.

تدفین زن خنیاگر مکشوفه از گورستان عصر آهن گهرتپه

این تدفین در پشته ۶ و از داخل ترانشه AI2XXI در جنوب محوطه باستانی گهرتپه به دست آمد، که به شماره ۵ و فیچر ۱۹ نامگذاری شده است. این ترانشه در ارتفاع ۲۶/۰۴ متری از سطح دریای آزاد قرار دارد. کاوش از گوشه شمال شرقی این ترانشه آغاز و به سمت جنوب و گوشه شمال غربی ترانشه ادامه یافت. با ادامه کاوش آثار و شواهدی شامل بقایای معماری از قبیل کف، دیوار و اجاق به دست آمد. علاوه بر ساختارهای معماری، ۵ تدفین انسانی نیز کشف گردید که یکی از آنها مربوط به تدفین زن خنیاگر بوده است. تدفین فوق در عمق ۲۳/۴۹ متری از نقطه صفر ترانشه به دست آمد. نحوه قرارگیری این تدفین جنوب غربی - شمال شرقی بوده است. سر تدفین نیز به سمت شرق و پاها به سمت غرب قرار دارد. صورت اسکلت به سمت جنوب می باشد، که به صورت چمباتمه ای دفن شده است. این گور به صورت گودالی ساده در زمین کنده شده که ابعاد آن تقریباً ۲×۲ است. با توجه به تحقیقات آرکادیوش سولتیشیاک انسان شناس لهستانی، مشخص شد که این اسکلت متعلق به یک زن بوده است. در کنار این تدفین دو عدد ظرف سفالی یکی به شکل جام و دیگری به شکل کوزه در کنار پاهای اسکلت یافت شده است. همچنین، چسبیده به ستون فقرات اسکلت یک عدد خنجر مفرغی به دست آمده است.

از اشیای دیگری که در کنار این تدفین به دست آمده، می توان به یک عدد النگوی نقره ای، یک نوار مفرغی به صورت نیم دایره، یک نوار مفرغی هلالی شکل و یک

نمونه ظرف ساخته شده از نقره به شکل نعلبکی اشاره کرد. در کنار سر این اسکلت نیز مهرههایی از جنس سنگ لاجورد به دست آمده، که متعلق به یک گردنبند بوده است. یکی از جالب ترین آلات موسیقی مربوط به هزاره اول ق.م از این تدفین به دست آمده است. در کنار تدفین و چسبیده به ستون فقرات و کمر اسکلت یک ساز موسیقی کشف گردیده است. قسمت بالایی این ساز از جنس شاخ گاو بوده که داخل آن توخالی است و قسمت انتهایی آن از فلز نقره به صورت توخالی ساخته شده که با هفت میخ به قسمت بالایی ساز پرچ شده است. روی قسمتی از این ساز که از فلز نقره ساخته شده آثار دو سوراخ دایره ای شکل به دست آمده که احتمالاً به مانند نی برای ایجاد صدا بوده است. نیمی از این قسمت ساز نیز که از فلز نقره ساخته شده شکسته است و تنها نیمی از آن باقیمانده است که بر روی آن دو سوراخ دایره ای شکل وجود دارد. این ساز شباهت زیادی به ساز نی دارد.

شیء جالب دیگری که از درون این گور به دست آمده، ماسکی از جنس مفرغ است که بر روی صورت اسکلت قرار دارد. ماسک مورد نظر ساده و بدون نقش است که جای بینی بر روی آن کاملاً مشهود است. از درون این گور دو ظرف سفالی به دست آمده که یکی به شکل جام و دیگری به شکل کوزه است و در کنار پای اسکلت قرار دارند. همچنین، در کنار سر این اسکلت مهرههایی از جنس سنگ لاجورد به دست آمده که متعلق به گردنبند بوده است. از دیگر اشیایی که از درون این گور به دست آمده می توان به النگوی مفرغی، ظرفی از نقره به شکل نعلبکی، یک نوار مفرغی به شکل نیم دایره و سردوک سفالی اشاره کرد (ماهروزی، ۱۳۸۴) (شکل ۱۲ و ۱۳).



شکل ۱۲: تدفین زن خنیاگر مکشوفه از گورستان عصرآهن گوهرتپه (ماهفروزی، ۱۳۸۴).



شکل ۱۳: سازی شبیه به نی مکشوفه از گورستان عصرآهن گوهرتپه (ماهفروزی، ۱۳۸۴).

به قسمت بالای آن که از شاخ گاو بوده پرچ کرده‌اند، که در قسمتی از ساز که از لوله‌ای نقره‌ای ساخته شده آثار دو سوراخ دایره‌ای شکل دیده می‌شود که به احتمال زیاد همانند ساز نی برای نواختن بوده است. همچنین، در کنار این ساز یک نوار فلزی که جنس آن از نقره بوده، به دست آمده که احتمالاً آن را در هنگام نواختن در قسمت بالایی این ساز که از شاخ گاو ساخته شده نصب می‌کردند، تا راحت‌تر بنوازند. به طوریکه هنوز هم در سازهای بادی امروزی مانند نی و کلارینت نیز از یک قطعه فلز در قسمتی از سازهای بادی که می‌خواهند از آن قسمت ساز را بنوازند، استفاده می‌کنند.

۳- اسکلت مورد نظر توسط انسان‌شناسانی چون آرکادیوش سولتیشیاک استاد گروه باستان‌شناسی زیستی

دلایل اهمیت تدفین مکشوفه از گورستان عصرآهن گوهرتپه

۱- استفاده از ترکیب شاخ گاو و فلز نقره در ساختار ساز به دست آمده از تدفین زن خنیاگر گورستان گوهرتپه. با توجه به بررسی‌های انجام شده تا به حال از هیچ کدام از محوطه‌های پیش از تاریخی ایران، سازی که برای ساخت آن از دو ترکیب شاخ گاو و فلز نقره استفاده شده باشد، به دست نیامده است. زیرا تعداد محدودی ساز بادی از برخی محوطه‌های باستانی ایران به دست آمده که همگی آن‌ها از استخوان، صدف و سفال ساخته شده‌اند.

۲- ترکیب ساخت این ساز، آن را از سایر سازهای بادی مکشوفه از محوطه‌های پیش از تاریخی متمایز می‌کند. زیرا برای ساخت آن لوله فلزی را با استفاده از هفت میخ

است. موسیقی یکی از قدیمی‌ترین هنرهای بشری بوده که در طول زمان رشد کرده و به تحول رسیده است. نخستین نیایش‌ها در قالب رقص و آواز ظهور کرده، به همین دلیل رقص جنبه مذهبی و تقدس داشته است (رضایی‌نیا، ۱۳۸۲: ۱۱۶-۱۰۶).

یکی از بهترین آثاری که گویای مقدس بودن رقص و آواز بوده را می‌توان در ظرف سفالی مکشوفه از تل جری در استان فارس مشاهده کرد. در داخل این ظرف که قدمتی در حدود هزاره چهارم ق.م دارد، تعدادی مرد پشت سر هم ایستاده‌اند به حالت نیم خیز و دستان خود را روی شانه نفر جلویی قرار داده‌اند. حالت دست‌ها و نیم خیز بودن آن‌ها تداعی‌کننده رقص بوده و نکته جالب این است که در وسط آن‌ها نقشی شبیه به آتش وجود دارد که اطراف آن در حال حرکت هستند. این نقش نشان‌دهنده یک مراسم مذهبی بوده که شاید برای دست پیدا کردن به یک هدف مشترک و یا برای راضی نگه داشتن خدایان انجام شده است. بنابراین نخستین نیایش‌ها در قالب رقص و آواز بوده که جنبه مذهبی داشته و مقدس محسوب می‌شده است (رحیمی‌فر، ۱۳۸۹: ۱۸-۱۵).

در حقیقت سابقه رقص و آواز قدیمی‌تر از کشف آلات موسیقی بوده و در دوره‌های پیش از تاریخ، انسان‌ها برای این که به اهداف و آرزوهای خود برسند و یا برای راضی نگه داشتن خدایان از خود به رقص و پایکوبی می‌پرداختند، تا این که بعدها به تدریج اولین سازهای موسیقی که شامل سازهای کوبه‌ای و بادی بوده شکل می‌گیرند و با پیشرفت فرهنگ‌ها سازهای زهی به مانند چنگ و تنبور نیز به سازهای موسیقی اضافه می‌شوند (رحیمی‌فر، ۱۳۸۹: ۱۸-۱۰). بنابراین موسیقی به تدریج از معابد و نیایشگاه‌ها به دربار و کاخ‌ها راه یافته و برای مناسبت‌های گوناگون مورد استفاده قرار می‌گیرد. بر اساس بررسی‌های صورت گرفته بیشترین سازهای موسیقی مکشوفه از سایر نقاط فلات ایران مربوط به هزاره دوم و هزاره اول ق.م هستند و اکثر آن‌ها از منطقه لرستان

دانشگاه ورشو مورد مطالعه قرار گرفت و طبق نظر وی اسکلت مورد نظر مربوط به یک زن تشخیص داده شد. این مسأله جایگاه والای زن را در خنیاگری و موسیقی عصرآهن نشان می‌دهد. زیرا بیشتر آثار مربوط به نقش زنان در موسیقی از روی نقاشی‌های باقیمانده در سفال‌ها، مجسمه‌های گلی و سفالی و از روی مهرهای به دست آمده از محوطه‌های پیش از تاریخی ایران نشان داده شده و تا به حال تدفین زنی که در کنار آن یک ساز موسیقی وجود داشته باشد، به دست نیامده است.

۴- استفاده از ماسک مفرغی که در قسمت صورت این اسکلت به دست آمده آن را از سایر تدفین‌های عصرآهن متمایز می‌سازد و این احتمال وجود دارد که زن خنیاگر مکشوفه از گوهرتپه از ماسک خود در مراسم خاصی در هنگام نواختن ساز استفاده می‌کرده است.

۵- ساز مکشوفه از گوهرتپه توسط تعدادی کارشناس موسیقی مورد مطالعه قرار گرفت و طبق نظر آن‌ها این ساز شبیه به ساز نی تشخیص داده شد. طبق نظر کارشناسان موسیقی ساز مکشوفه به عنوان یک ساز بادی معرفی شده است.

بحث

بر اساس آثار مکشوفه از سازهای موسیقی و مقایسه آن‌ها با دیگر سازها در خارج از مرزهای ایران می‌توان به مهاجرت یک ساز به نقاط دیگر و تغییراتی که در طی زمان در آن‌ها ایجاد شده پی برد. بشر طی سالیان دراز برای ساختن سازها از مواد مختلفی مانند: چوب، پوست و شاخ حیوانات، صدف، نی، فلز و سفال بهره گرفته است. ایرانیان از همان ابتدا به نغمه‌های موسیقی، رقص و آواز علاقه‌ای خاص داشتند و آثاری که از سازها و نقوش مربوط به رقص و آواز از آن‌ها برجای مانده است، این مسأله را به اثبات می‌رساند (سامی، ۱۳۴۹: ۴).

موسیقی در تشریفات مذهبی ایرانیان سهم زیادی داشته و به نوعی با باورهای دینی ایرانیان ارتباط داشته

و شوش در جنوب ایران و محوطه‌های باستانی شمال ایران به دست آمده‌اند.

بیشتر آلات موسیقی مربوط به سازهای بادی هستند، زیرا جنس بیشتر سازهای بادی از سفال، استخوان و صدف بوده، به همین دلیل اکثر این سازها بعد از گذشت سالیان دراز هنوز سالم باقیمانده‌اند. ولی سازهای کوبه‌ای و زهی به این دلیل که از پوست حیوانات و چوب ساخته می‌شدند، اکثراً از بین رفته‌اند و تنها نقش آن‌ها بر روی نقوش برجسته، مهرها و پیکرک‌های سفالی و گلی باقیمانده است. با توجه به نقوش مکشوفه از جام برنزی لرستان که در آن یکی از نوازندگان در حال نواختن سازی شبیه به نی انبانه می‌باشد، می‌توان به این مهم دست پیدا کرد که سازهایی چون تنبور و نی انبانه سازهایی هستند که خاص سرزمین ایران بوده و هنوز هم این سازها جزو سازهای ملی و سنتی ایران محسوب می‌شوند. ساز مکشوفه از گورستان گوهرتپه جزو سازهای بادی محسوب می‌شود، که از دو قسمت تشکیل شده است. این ساز با توجه به بررسی‌هایی که توسط باستان‌شناسان و کارشناسان موسیقی انجام شده، سازی شبیه به قره‌نی بوده که به عنوان ساز بادی از آن استفاده می‌شده است (ماهفروزی، ۱۳۸۴). بر اساس نقش والای زن در موسیقی دوران‌های پیش از تاریخ ایران می‌توان گفت زن خنیاگر مکشوفه از گورستان عصرآهن گوهرتپه نیز با توجه به اشیایی که از درون این گور به دست آمده، دارای جایگاه ارزنده‌ای بوده است.

نتیجه‌گیری

موسیقی در ایران باستان از سابقه طولانی برخوردار بوده و بررسی آثار و مدارک به دست آمده نشان‌دهنده جایگاه والای موسیقی در دوره‌های پیش از تاریخ ایران بوده است. در میان گونه‌های مختلف موسیقی بعد مذهبی آن از اهمیت زیادی برخوردار است. بر اساس آثار به دست آمده از نقوش سفال‌ها، مهرها، نقوش برجسته‌ها و

پیکرک‌هایی که از محوطه‌های پیش از تاریخی ایران به دست آمده‌اند، می‌توان به این نتیجه رسید که از هزاره چهارم تا هزاره اول ق.م متنوع‌ترین سازهای کوبه‌ای، بادی و زهی از فلات ایران به دست آمده است. جالب‌ترین سازی که از محوطه‌های عصر آهن ایران کشف گردیده مربوط به ساز مکشوفه از گورستان عصرآهن گوهرتپه است. این تدفین زن خنیاگری را با ماسکی از جنس مفرغ نشان می‌دهد که احتمالاً از آن ماسک در مراسم خاص آیینی استفاده می‌کرده و سازی شبیه به نی در کنار آن قرار داده شده است. نکته حائز اهمیت در این ساز این است که برای ساخت آن از ترکیب شاخ گاو و فلز نقره استفاده شده که از این نظر بسیار منحصر به فرد است و تا به حال چنین سازی از دیگر محوطه‌های عصرآهن فلات ایران به دست نیامده است و هدایای تدفینی داخل گور نیز نشان‌دهنده جایگاه بالای موسیقی و نقش زن در هنر ایران باستان بوده است. شواهد و مدارک نشان می‌دهد که در ابتدا موسیقی و رقص و آواز بیشتر جنبه مذهبی داشته که انسان‌های پیش از تاریخی برای غلبه بر دنیای ناشناخته خود و پیروزی بر ترس از آن بهره می‌گرفتند، ولی در دوره‌های بعد با پیشرفت فرهنگ‌ها و تمدن‌ها به تدریج موسیقی از معابد و نیشگاه‌ها به کاخ‌ها راه پیدا می‌کند و برای مناسبت‌های مختلف مورد استفاده قرار می‌گیرد. بنابراین هنر موسیقی بر اساس شرایط و ویژگی‌های حاکم در آن جامعه شکل می‌گیرد و هنر حاصل کنش متقابل طبقات اجتماعی، شرایط فرهنگی و اقتصادی جامعه بوده است.

سپاسگزاری

از آقای علی ماهفروزی سرپرست پیشین این محوطه و آقای سراله قاسمی گرجی سرپرست محترم محوطه باستانی گوهرتپه که عکس‌ها را در اختیار نگارندگان قرار دادند و ما را در نوشتن این مقاله یاری نمودند، بسیار سپاسگزاریم.

منابع

دست آمده از تدفین گوهرتپه. پژوهش‌های باستان شناسی ایران، ۱۱ (۲۹)، ۸۱-۹۶.

سامی، علی (۱۳۴۹). تاثیر موسیقی ایران در موسیقی عهد اسلامی. هنر و مردم، (۹۱)، ۳۴-۴۲.

سپنتا، ساسان (۱۳۸۲). چشم انداز موسیقی ایران. تهران: ماهور، ۲۳.

عریان، سعید (۱۳۷۱). متون پهلوی. تهران: کتابخانه ملی، ۳۹۳.

علیئی، میثم، اسماعیل همتی ازندریانی، محمد حسن ذال، ابراهیم رایگانی (۱۳۹۸). بررسی اهمیت و جایگاه هنر موسیقی در ایران باستان. مطالعات باستان‌شناسی پارسه، ۳ (۸)، ۳۷-۵۶.

فروغ، مهدی (۱۳۳۶). آلات موسیقی قدیم ایرانی. مجله ایران، ۳ (۱۵)، ۸۰-۸۸.

قاسمی‌گرچی، سراله (۱۳۹۶). آغاز عصر آهن در دشت‌های شرقی مازندران (مطالعه موردی: گوهرتپه رستم کلا)، دانشکده هنر و معماری دانشگاه مازندران، ۶۴-۶۶.

کامبخش فرد، سیف اله (۱۳۷۹). سفال و سفالگری در ایران از ابتدای نوسنگی تا دوران معاصر. تهران: ققنوس، ۵۴۵.

ماهفروزی، علی (۱۳۸۴-۱۳۸۳). گزارش حفاری فصل سوم و چهارم گورستان عصر آهن گوهرتپه، بهشهر- مازندران: سازمان میراث فرهنگی، گردشگری و صنایع دستی کشور (منتشر نشده).

مبینی، مهتاب، معصومه حق پرست (۱۳۹۷). بررسی نقوش سازها در ایران باستان و شناخت جایگاه و اهمیت موسیقی در آن دوران. تهران: جلوه هنر، ۱۰ (۱۹)، ۱۰۴.

نگهبان، عزت‌الله (۱۳۴۱). حضرات تپه مارلیک. تهران: انجمن فرهنگ ایران، ۳۱-۴۱.

ایازی، سوری، هنگامه گزوانی، مرضیه الهه عسگری (۱۳۸۳). نگرشی بر پیشینه موسیقی ایران به روایت آثار پیش از اسلام. تهران: سازمان میراث فرهنگی، ۱۰-۱۵.

بیانی، ملکزاده (۱۳۶۳). تاریخ مهر در ایران. تهران: یزدان، ۱۰-۱۵.

بویس، مری، هنری فارمر (۱۳۶۸). دو گفتار درباره خنیاگری و موسیقی ایران، ترجمه بهزاد باشی. تهران: آگاه، ۱۳۹.

بینش، تقی (۱۳۷۴). تاریخ مختصر موسیقی ایران. تهران: آروین، ۱۱-۱۳.

توحیدی، فائق، علی محمد خلیلیان (۱۳۶۱). گزارش بررسی آرامگاه ارجان بهبهان، ۲۳۹-۲۹۰.

حاکمی، علی (۱۳۸۵). گزارش هشت فصل بررسی و کاوش در شهداد، تهران: پژوهشگاه میراث فرهنگی، ۷۳۳.

خانقی، روح‌الله (۱۳۳۴). سرگذشت موسیقی ایران. جلد اول. تهران: صفی‌علیشاه، ۲۸-۳۴.

ذکا، یحیی (۱۳۴۱). سرگذشت رقص در ایران زمین. تهران: نقش و نگاره، ۵-۲۵.

رحیمی‌فر، مهناز (۱۳۷۶). تحقیق و مطالعه پیرامون پیکره‌های گلی شوش در دوران تاریخی. دانشگاه تهران، ۱۶۱.

رحیمی‌فر، مهناز (۱۳۸۹). زن در گذر زمان. تهران: موزه ملی ایران، ۱۸.

رضایی‌نیا، عباسعلی (۱۳۸۲). جایگاه موسیقی مذهبی در ایران باستان. دانشکده هنرهای زیبا، (۱۳)، ۱۰۶-۱۱۶.

رسولی، عاطفه، میثم میری‌آهودشتی (۱۳۹۹). سنت قربانی در هزاره اول پیش از میلاد بر اساس شواهد به

Begum, J. Dittgen, Y. (2023). Instruments of ancient Mesopotamian and Anatolian culture. *Cukurova Universitesi Sosyal Bilimler Enstitusu Dergisi*, 32(1), 227-237.

Draffkorn Kilmer, A. (1998). The Musical instruments from UR and ancient Mesopotamian music. *Pemmuseum*, 40(2), 15-18.

Duchesne, M. (1981). Music in ancient Mesopotamia and Egypt. *World Archaeology*, 12(3), 20-21.

Dyson, R.H. Lawn, B. (1989). *Key Stratigraphic and Radiocarbon elements for the 1976, Hesar Sequence*. 20-21.

Gabbay, U. (2015). Music in ancient Mesopotamia. *The Ancient Near East Today*, 3(10), 23-25.