

## بررسی نقش قومیت در دستیابی به توسعه پایدار شهری (نمونه موردی: محلات شهر ایلام)

زهرا صفایی پور<sup>۱</sup>، پاکزاد آزادخانی<sup>۲</sup>

<sup>۱</sup> کارشناس ارشد جغرافیا و برنامه ریزی شهری، مؤسسه آموزشی باختر ایلام  
<sup>۲</sup> مدرس دانشگاه ایلام

نویسنده مسئول: pakzad540azad@gmail.com

تاریخ دریافت: ۱۳۹۶/۵/۲۸ / تاریخ پذیرش: ۱۳۹۶/۷/۴

### چکیده

قومیت به عنوان عاملی برای هویت یابی افراد، یک راحل سهل شناخته شده برای بیان یک هویت ملموس جمعی است که اعضا «ما» را به هم پیوند می دهد، زیرا بر تفاوت این اعضا از «آن‌ها» تأکید می کند. پیوندهای اجتماعی که در گذشته همگنی منطقه‌ای را در فضای سرزمین به وجود آورده بود، امروزه جایگاه و پایگاه خود را در درون شهرها پیدا کرده و شهرها و محله‌ها به کانون‌های هویت‌های قومی و فرهنگی تبدیل شده‌اند. وجود اقوام مختلف در سطح محله و شهرها می تواند به عنوان فرصتی مطرح شود واز پرتو گروه‌های قومی بهره های زیادی در امر توسعه پایدار شهری برده و گامی مؤثر در جهت شهری پویا برداشت. هدف از این تحقیق بررسی نقش قومیت در دستیابی به توسعه پایدار محله ای شهر ایلام می باشد. روش تحقیق توصیفی - تحلیلی می باشد. جامعه آماری محلات سطح شهر و کارکنان شهرداری ایلام بود که تعداد ۳۸۴ نفر برای نمونه مورد نظر با استفاده از روش نمونه گیری طبقه ای انتخاب شده است. پایایی آن با استفاده از آلفای کرونباخ ۰/۹۰/۸ مورد سنجش قرار گرفته است. برای تحلیل داده‌ها از نرم افزار لیزرل و SPSS استفاده شده است. نتایج این پژوهش نشان دهنده آن است که قومیت بر توسعه پایدار محله‌های شهر ایلام دارای تأثیر مثبت و معناداری می باشد. همچنین همکاری و تعامل مدیران شهری و مسئولان با گروه‌های قومی، تمایل به همکاری اجتماعی و مشارکت مردم محلی بر توسعه پایداری محله‌ای شهر ایلام تأثیر مثبت و معناداری دارد.

**کلیدواژه:** قومیت، هویت قومی، توسعه پایدار شهری، پایداری محله‌ای، شهر ایلام.

### ۱- مقدمه و بیان مسئله

که برخی عصر حاضر را قرن اقلیت‌ها و قومیت‌ها (خوب روی، ۱۳۸۰: ۱) و مسئله قومیت را مهمترین دغدغه انسان عصر نو می‌شمارند (دوران، ۱۳۸۳: ۸۵). شهرنشینی شتابان، مهاجرت‌های قومی رابه داخل شهرها در مناطق حاشیه‌ای تشدید کرده و بخش اعظمی از اقوام، طوایف و گروه‌های قومی را به داخل شهرها و محله‌ها فراخوانده. مسأله هویت قومی، مسأله خاصی مکانی نیست بلکه به عنوان مسأله‌ای جهانی، هم در کشورهای پیشرفته‌ی اروپایی و آمریکایی و هم در کشورهای کمتر توسعه یافته‌ی آسیایی و آفریقایی درگیر آن هستند. کشور ایران از جمله کشورهای چند قومیتی است که در آن چند قومی با وجودی که در مناطق مختلف آن زیست می‌کنند، باهم در تعامل هستند. ایران کشور بزرگی است که دارای تنوع جغرافیایی و قومی فراوانی است. این تنوع قومی موجب شده که فرهنگ‌های مختلفی را در خود پرورش دهد. گوناگونی گویشی و قومی یکی از ویژگی‌ها و شاخص‌های این کشور است. از گذشته‌های دور، اقوام مختلفی در این کشور زندگی می‌کرده‌اند که هر یک با فرهنگ خاص و گاه تفاوت‌های نژادی، نقش اساسی در تاریخ و پیشبرد تمدن و فرهنگ ایرانی

بسیاری از صاحب‌نظران و محققان علوم اجتماعی به قومیت به عنوان یک خرده فرهنگ یا یک خرده فرهنگ اجتماعی می‌نگرند. این در حالی است که قومیت مفهومی فراتر از خرده فرهنگ در خود دارد. اگر گفته شود که "فرهنگ معطوف است به هر آنچه به صورت غیر ژنتیکی منتقل می‌شود و رفتار فرهنگی به صورت ژنتیکی منتقل نمی‌شود، بلکه ایجاد و انتقال آن برعهده‌ی جامعه است" (گل محمدی، ۱۳۸۳: ۱۲۳) و "فرهنگ آن بخش‌های از محیط است که ساخته انسان است و شامل دست ساخته‌ها (جنبه-های عینی) و نیز باورها، ارزش‌ها و هنجارها (جنبه‌های ذهنی) در گروه مشترک است" (آل عیسی، ۱۹۹۷: ۳). بر مبنای این تعریف، قومیت که می‌تواند ویژگی ژنتیکی هم داشته باشد، مفهومی فراتر از فرهنگ دارد و نمی‌توان به آن به عنوان یک خرده فرهنگ نگریست. در دهه‌های اخیر موضوع قومیت به یکی از مسایل مهم، خصوصاً در کشورهای دارای تنوع قومی و فرهنگی تبدیل شده است. به طوری که امروزه در عصر جدید که مقارن با دوره علم گرایی است، این موضوع ابعاد تازه‌تری را به خود گرفته است و در حوضه‌های مختلف علمی مورد بحث و بررسی قرار دارد. چنان

طایفه و ایل وقومی منتسب می‌شوند و همه بر این وابستگی طایفه‌ای خویش آگاهی دارند. هر عضو طایفه نظرات مشترکی با سایر اعضاء طایفه دارد و هر قبیله دارای تعصبات خاص خود است (شوهانی، ۱۳۹۰: ۱۴۷). شهر ایلام از ۴ منطقه، ۱۴ ناحیه و ۳۸ محله شهری تشکیل شده است. بنابراین سؤالی که در اینجا مطرح می‌شود این است که قومیت در توسعه پایدار محله‌ای شهر ایلام چه نقشی دارد؟ و این موضوعی است که سعی می‌شود ضمن تبیین مفاهیم قومیت و توسعه پایدار، دیدگاه‌های مختلف نظریه‌پردازان این عرصه مورد بررسی قرار گیرد و پس از جمع‌بندی آن‌ها بتوان راهکارهای مناسب را در این زمینه ارائه داد. بنابراین در این زمینه باید کوشید تا از همه قشرها و قومیت‌های مختلف در سطح شهرها استفاده برده و در عرصه‌های اجتماعی، اولویت را به فرهنگ سازی داده تا بتوان از این طریق قومیت‌های مختلفی را در کنار هم جمع کرده و بدون هیچ‌گونه تنش و جدلی و در امنیت نسبی با حفظ حقوق شهروندی به زندگی روزمره خود در سطح شهرها و محله ادامه داده و محیطی سرشار از نشاط و سالم را برای همه شهروندان فراهم سازیم. بنابراین باتوجه به موارد اشاره شده اهمیت و ضرورت تحقیق مشهود می‌باشد. بطوری که در این پژوهش به دنبال اهداف زیر خواهیم بود:

- ۱- بررسی نقش قومیت در دستیابی به توسعه پایدار محله‌ای شهر ایلام.
- ۲- ارائه راهکارهای مناسب جهت بهبود زندگی گروه‌های قومی و قبیله‌ای در سطح شهر ایلام.

## ۲- مبانی نظری و پیشینه تحقیق

### ۲-۱- قومیت و دیدگاه‌های آن

قومیت، توصیف‌کننده گروهی است که دارای پیشینه تاریخی، دین و سرزمین مشترک باشند. بنابراین ناسیونالیسم قومی، احساس عمیق و تعلق و وفاداری به یک گروه قومی است (علی بابایی، ۱۳۸۷: ۳۴). دو رویکرد برای قومیت در نظر گرفته شده است:

- ۱- اصل‌گرایی ۲- ابزارگرایی.
- ۱- اصل‌گرایان قومیت را ناشی از پیوندها و احساس‌های اصیل و حتی ذاتی و طبیعی می‌دانند که فراتر از مقاطع زمانی قرار می‌گیرد و به عبارتی همواره وجود داشته که خود شامل دو گروه است: الف) اصل‌گرایان تندرو (ب) اصل‌گرایان میانه رو. اصل‌گرایان تندرو قومیت را نوعی پیوند می‌دانند که جنبه‌ی جهان‌شمول و طبیعی داشته و آن را می‌توان با روابط خویشاوندی یا زبان مقایسه کرد. این نظر را پژوهشگران ون ظریه‌پردازان کمتر قبولش دارند اما گروه‌های سیاسی ملی‌گرا به آن اعتقاد دارند چون به این وسیله مفاهیم قومی برجسته و به آنها اولویت داده می‌شود که در انتخاب‌های سیاسی - اجتماعی، خود را توجیه کنند. اما اصل‌گرایان میانه رو قومیت را نوعی پیوند

داشته‌اند (الهیاری و دیگران، ۱۳۹۰: ۲). از مباحث مهم در حوزه جامعه‌شناسی توسعه، بررسی تأثیر برنامه‌های توسعه اقتصادی، اجتماعی و انسانی جامعه بر گروه‌های اجتماعی از جمله گروه‌های قومی جامعه است. برنامه‌های توسعه اقتصادی، اجتماعی و انسانی برای توسعه جوامع انسانی است. تأثیر این برنامه‌ها بر گروه‌های اجتماعی از جمله گروه‌های قومی، انکارناپذیر است. تنوع گروه‌های قومی و ناهمگونی ترکیب جمعیت از عوامل تأثیرگذار در روند توسعه هر جامعه است (سیف‌الهی و حافظ‌امینی، ۱۳۸۸: ۷۱). قومیت‌هایی چون لر، ترک، کرد، بلوچ، فارس و... در سطح شهرها و کلانشهرهای کشور پراکنده شده‌اند. برنامه‌ریزان و مدیران شهری باید تدبیری اندیشیده تا بتوانند با راهکارهای منطقی از این تنوع قومی به نحو احسن در سطح شهرها استفاده کرده و شهرها را در مسیر توسعه پایدار هدایت سازند (شاکری، ۱۳۹۲: ۸۱۷). توسعه پایدار شهری به دنبال ساختن یک شهر نسبتاً ایده‌آل و آرمانی است که در آن هم شهروندان معاصر از یک زندگی نسبتاً خوب برخوردار شوند و هم توانایی‌های نسل آینده برای برآورده کردن نیازهایشان به مخاطره نیافتند؛ یعنی اینکه نسل حاضر در فراهم کردن شرایط اقتصادی، اجتماعی، فرهنگی و سیاسی زندگی باشد که در آن بتوانند نیازهای زیستی و معنوی کل افراد جامعه را در حد مطلوب تأمین کند. یکی از تمایزات فرهنگی - اجتماعی که در انسجام و پیوستگی جوامع بشری اثرگذار به نظر می‌رسد، تفاوت‌های ناشی از روابط و مناسبات درون قومی و برون قومی است. این موضوع از آن جهت حائز اهمیت است که هم در به وجود آمدن پیوستگی اجتماعی، و هم در قرار گرفتن جامعه در شرایط گسست و ستیز اجتماعی می‌تواند از نقش مهم و اثرگذاری برخوردار باشد. در واقع اشکال و صورت‌بندی‌های مختلف روابط قومی در یک محله ظاهراً از اثرگذاری متقابل و معناداری با ساختار اقتصادی، سیاسی، اجتماعی و فرهنگی آن شهر برخوردار است. اهمیت و جایگاه روابط خونی و خویشاوندی و به طور کلی دودمان محوری در ساختار فرهنگی جامعه ایران موضوع حائز اهمیت است که در روابط و مناسبات اجتماعی میان اقشار و گروه‌ها نقش بسیار مهمی دارد. گروه‌های قومی، امروزه جایگاه و پایگاه خود را در درون شهرها پیدا کرده و شهر و محله‌ها به کانون‌های هویت‌های قومی و فرهنگی تبدیل شده‌اند. به همین جهت توجه به تنوع قومی و قومیت در سطح شهر می‌تواند به عنوان گامی مهم و مؤثر در برنامه‌ریزی شهرها برای دستیابی به توسعه پایدار شهری مورد توجه قرار گیرد. شهر ایلام با جمعیت ۱۹۴۰۳۰ نفر، نیز خرده فرهنگ‌های گوناگون و گروه‌های قومی کرد، لر، لک، عرب و ایلات و طوایف ارکوازی، خزل، ملکشاهی، شوهان، ایوان، بدره، سیروان، بولی، میشخاص و... را در خود جای داده است. تحت نفوذ گرایش‌های قومی است. در این شهر فرهنگ قبیله‌ای و عشائری حضور قدرتمند دارد. مردم کاملاً بر اساس وابستگی - های قومی - طایفه‌ای خود شناخته می‌شوند. مردم این شهر به هر حال به

بهبود رفاه عمومی جامعه است و "پایداری" آن، اشاره به استمرار این فرآیند در طول نسل های بشر دارد. به این ترتیب، توسعه پایدار، کلیه جنبه ها و ابعاد زندگی بشر را در برمی گیرد (بائی، ۱۳۸۸: ۱۱۳). بنابراین توسعه ای که نیازمندی های حاضر را بدون لطمه زدن به توانایی نسل های آتی در تأمین نیازهای خود برآورده می سازد، توسعه پایدار گویند (فراهانی فرد، ۱۳۸۴: ۱۱۴). در واقع توسعه پایدار را می توان مدیریت روابط سیستم های انسانی و اکوسیستم ها به منظور استفاده پویا و پایدار از منابع در جهت تأمین نیاز رفاه، حال و آینده انسان ها و اکوسیستم ها تعریف کرد (تخم کاری، ۱۳۹۳: ۷).

### نظریه توسعه پایدار شهری<sup>۵</sup>

نخستین گام در جهت دستیابی به توسعه پایدار، تهیه و تدوین راهبرد کلان برای توسعه پایدار با استفاده از عوامل نظیر رهبرد ملی حفاظت زیست محیطی، احیاء و بهبود محیط زیست، رهبرد ملی توسعه ی پایدار اجتماعی و فرهنگی است (سلامی، ۱۳۷۶: ۱۳۴). لازمه برنامه ریزی صحیح و انتخاب راهبرد مناسب به منظور دستیابی به توسعه پایدار این است که تجربیات سایر کشورها در زمینه توسعه فرهنگی، آموزشی و بهداشتی و روش های مختلف به کار گرفته شود (ابراهیم زاده، ۱۳۸۲: ۵۶۰). یکی از پیش شرط های بنیادین برای دستیابی به توسعه پایدار، مشارکت وسیع عموم مردم در تصمیم گیری است (UNDP, 2004: 365). دستیابی به توسعه پایدار مستلزم در نظر گرفتن برنامه ریزی توسعه به عنوان راهبرد منطقی در راستای توسعه پایدار می باشد (Mcevoy and Ravetz, 2001: 35). بحث های توسعه پایدار را می توان در سطوح و فعالیت های مختلف مطرح کرد که شامل مقیاس های بین المللی، ملی، منطقه ای، استانی، ناحیه ای، محلی (شهری)، محله ای، سایت و مقیاس معماری است. البته مفهوم توسعه پایدار در مقیاس محله هنوز به قطعیت روشن نرسیده است و ابعاد آن به ویژه داخل کشور مورد بررسی و تجزیه و تحلیل های جدی قرار نگرفته است (نوریان و عبداللهی ثابت، ۱۳۸۷: ۵۷). در حالی که محلات کانون سکونتگاه های انسانی در شهرها هستند. توسعه پایدار شهری بدون ایجاد پایه های مبتنی برشالوده محلات، در نیل به اهداف خود با مشکل مواجه خواهد شد و این محلات شهری هستند که همچون اهرم در تعادل و توازن شهر، ایفای نقش می کنند. نظریه توسعه پایدار شهری، حاصل بحث های فراوان طرفداران محیط زیست در خصوص مسائل زیست محیطی به ویژه محیط زیست شهری است که به دنبال نظریه «توسعه پایدار برای حمایت از منابع طبیعی» ارائه شد. در نظریه مذکور، بر نگهداری منابع برای حال و آینده از طریق استفاده بهینه از زمین و وارد آوردن کمترین ضایعات به منابع تجدید

می دانند که حاصل فرایند مشارکت و همزیستی میان اعضای یک گروه اجتماعی است. قومیت نوعی پنداشت و باور عمومی به گذشته ای مشترک، منشاء مشترک، نهادها، نشانه ها، نمادها، سنت ها و ارزش های مشترک معنی می دهد که در فرایند زمانی طولانی شکل می گیرد. ۲- ابزارگرایان قومیت را یک مفهوم ذاتی و طبیعی و حتی لزوماً یک نوع مشترک در باورهای ذهنی در درازمدت به حساب نمی آورند. بلکه نوعی وسیله یا ابزار قلمداد می کنند که برای دستیابی به هدف های دیگر مورد استفاده قرار می گیرد، که این هدف ها عمدتاً هدف های سیاسی و اقتصادی اند. این رویکرد قومیت را مفهومی مدرن شده می داند.

### نظریه ی همانند سازی<sup>۲</sup>

هنگامی که ارزش ها، عادات، هنجارها و سبک زندگی یکی از گروه های قومی جامعه بر دیگر گروه های قومی آن جامعه مسلط شود، آن ارزش ها و هنجارها و... از سوی دیگر گروه های قومی پذیرفته شده و گروه های قومی جامعه با یکدیگر همسان و همانند می شوند. هدف الگوی همانندسازی، کاهش اختلافات فرهنگی و ساختاری در بین گروه های قومی است. در الگوی همانندسازی شهروندان فقط به عنوان «افراد» و نه «اعضای دستجات» و یا «گروه های قومی» محسوب می شوند (سیف اللهی و حافظ امینی، ۱۳۸۸: ۸۲). می توان گفت همانندسازی فرایند اجتماعی است که ابعاد مختلف فرهنگی - ساختاری را شامل می شود.

### نظریه ی کثرت گرایی<sup>۲</sup>

کثرت گرایی قومی الگوی مقابل همانند سازی است. در این الگو حفظ و حتی تشدید تفاوت ها میان گروه های قومی اصل است. این الگو مناسب ترین مسیر را کمک به توسعه جامعه ای با گروه های قومی متعدد مد نظر دارد. مفهوم کثرت گرایی توسط «جی. اس. فرنیوال» جهت نشان دادن جوامع چندگانه از جوامع برمه و برزیل به کار گرفته شد. سیاست هایی که از کثرت گرایی حمایت می کنند، تنوع گروه های قومی و حفظ مرزهای جداکننده گروه های قومی از یکدیگر را تشویق و ترغیب می کنند (صالحی امیری، ۱۳۸۵: ۶۱). کثرت گرایی گروه های قومی در جوامع چند قومیتی به دو شکل دیده می شود:

الف) کثرت گرایی مساوات طلبانه؛

ب) کثرت گرایی غیر مساوات طلبانه.

### ۲-۲- توسعه پایدار شهر در دیدگاه های مختلف

#### توسعه پایدار<sup>۴</sup>

اصطلاح "توسعه" معطوف به ارتقای سطح و کیفیت زندگی افراد و

5-Urban Sustainable Development Theory

2-Assimilation theory

3-pluralism theory

4-Sustainable development

یافته‌های پژوهش حاکی از وجود رابطه‌ای قابل توجه میان تنوع قومی و گردشگری است. به طوری که وجود قرابت فرهنگی - قومی میان گردشگران و جامعه ایرانی از یک سو و تنوع بی شمار پتانسیل‌های قومی ایران از سوی دیگر بر قوت ارتباط می‌افزاید. تحقیق این افراد با رویکرد توصیفی ارتباط تنوع قومی و توسعه گردشگری را نشان می‌دهد. بابایی‌ها در سال (۱۳۹۲) در مقاله‌ای تحت عنوان بررسی تأثیر قومیت بر توسعه و عدم توسعه یافتگی (طوایف در شهرستان دلفان استان لرستان؛ سعی کرده‌اند تا تأثیر رفتار قومیتی بر توسعه یافتگی و عدم توسعه یافتگی را بررسی کنند و به این نتیجه رسیده‌اند که سرمایه اجتماعی درون قومیتی باعث کاهش نزاع و دیگر آسیب‌های اجتماعی و همچنین انسجام، نظم، مشارکت و افزایش اعتماد درون قومیتی می‌شود. اما سرمایه میان قومیتی، باعث ایجاد موانعی در توسعه منطقه شده و کارشناسان بیرونی با مشاوره از ریش سفیدان طوایفی می‌توانند تهدیدهای موجود در سرمایه اجتماعی میان قومیتی را به فرصت توسعه‌ای تبدیل کنند. شاکری در سال (۱۳۹۲) در مقاله‌ای به عنوان تنوع قومی در شهرها و کلانشهرها، فرصت یا چالش؟ (در راستای توسعه پایدار شهری)، به این نتیجه رسیده است که با توجه به افزایش جمعیت در سطح شهر و کلانشهرها، توجه به تنوع قومی امری ضروری است و با ورود قومیت‌های مختلف، یک سری چالش و فرصت‌ها را فراروی مدیران و برنامه‌ریزان شهری قرار خواهد گرفت ولی آنچه در این زمینه بسیار مهم است توجه به پتانسیل‌ها و فرصت‌هایی است که قومیت‌های مختلف می‌توانند در پیشرفت و توسعه یک شهر و کلانشهر داشته باشند. روش تحقیق در پژوهش شاکری توصیفی - تحلیلی بوده و با استفاده از مطالعات کتابخانه‌ای و اسنادی، فرصت‌ها و چالش‌های تنوع قومی در شهر را مورد بررسی قرار داده است. ملکی در سال (۱۳۹۰) در پژوهشی با عنوان سنجش توسعه پایدار در نواحی شهری با استفاده از تکنیک‌های برنامه‌ریزی (نمونه موردی: شهر ایلام)، بر اساس نتایج بدست آمده از ۱۴ ناحیه شهری، یک ناحیه پایدار باشاخص ترکیبی توسعه انسانی و با ضریب ۰/۷۲، و ۳ ناحیه نیمه ناپایدار و ۱۰ ناحیه دیگر ناپایدار بوده‌اند. ناحیه مرکزی به عنوان تنها ناحیه پایدار و ناحیه چالیمار ناپایدارترین ناحیه شهری شناخته شده است. بر این اساس در ناحیه مرکزی با سکونت اقشار ثروتمند همراه است. در حالی که در نواحی ناپایدار عدم انطباق رشد جمعیت با نیازهای خدماتی، کمبود فضای سبز و تفریحی، نبود خدمات مناسب بهداشتی درمانی، تجاری، ورزشی، افزایش نرخ رشد جمعیت، کمبود امکانات آموزشی، فرهنگی، اشتغال پایین، سکونت اقشار کم درآمد و مهاجرین، ساخت‌وسازهای بدون مجوز و گسترش بی‌رویه در این نواحی بر میزان ناپایداری شدت بخشیده. بنابراین به منظور دستیابی به توسعه پایدار در بیشتر نواحی شهری، تنها با شناخت ابعاد توسعه پایدار و نقاط قوت وضعف نواحی شهری و توجه به عوامل (شاخص‌ها) پایدار و تقویت عوامل ناپایدار امکانپذیر است. نظریان در سال (۱۳۸۸) در پژوهشی تحت عنوان

ناپذیر تأکید شده است. جلوگیری از آلودگی‌های محیط شهری و ناحیه‌ای، کاهش ظرفیت‌های تولید محیط محلی، ناحیه‌ای و ملی، حمایت از بازیافت، عدم حمایت از توسعه‌های زیان‌آور و از بین بردن شکاف میان فقر و غنی از مهمترین مباحث این نظریه بشمار می‌رود. سازمان ملل، مسائل محوری و شرایط ضروری دستیابی به توسعه پایدار را به قرار زیر معرفی می‌کند: ۱- جمعیت و توسعه؛ ۲- امنیت غذایی؛ ۳- انرژی؛ ۴- صنعت؛ ۵- چالش‌های شهری (معصومی، ۱۳۹۰: ۳۴ و ۳۵).

### تبیین مسئله قومیت از منظر توسعه

فلات ایران ناحیه‌ای جغرافیایی - منطبقه‌ای و فرهنگی است که همواره باعث تنوع نژادی و قومی شده است. در این میان تنوع تکثر اقوام تشکیل دهنده جامعه ایران به نحوی است که اطلاق واژه‌های کثیرالقوم و جامعه چند قومی به ترکیب جمعیتی آن، از ترکیب و واقعیتی انکار ناپذیر خبر می‌دهد. حضور و زندگی قومیت‌های مختلف چون فارس‌ها، ترک‌ها، کردها، بلوچ‌ها، ترکمن‌ها، عرب‌ها در کنار یکدیگر و در چارچوب جغرافیای سیاسی واحد، بیانگر موزاییک قومی - فرهنگی هویت و تمدن ایرانی است. همیشه این بحث بوده که قومیت‌ها با توجه به شرایط که در کشور دارند، یکی از رایج‌ترین و متعارف‌ترین تبیین‌ها برای وجود شکاف‌های قومی توزیع نابرابر منابع ملی و بی‌توجهی حکومت‌های مرکزی به نیازهای معیشتی و توسعه‌ای مناطق سکونت گروه‌های قومی است. بنابراین رویکرد اقتصادی، از اصلی‌ترین علت ناراضی‌های قومی و بروز تنش در مناطق قومیت‌نشین، انطباق یافتن مرزهای محروم منطقه‌ای با مرزهای قومی است. دیدگاه دیگر مبتنی بر مفهوم روان‌شناختی - اجتماعی محرومیت نسبی است (Izadi, 2004: 47).

### پیشینه تحقیق و مدل مفهومی

در سال‌های اخیر در عرصه توسعه پایدار شهری و قومیت و گروه‌های قومی مطالعاتی به صورت مجزا صورت گرفته است. از جمله این تحقیقات که در غنای پایه‌های نظری تحقیق حاضر، نقش مؤثر داشتند می‌توان به موارد زیر اشاره کرد: صفر آبادی و دیگران در سال (۱۳۹۵) در مقاله‌ای تحت عنوان مقاصد نوظهور گردشگری شهری با تأکید بر جاذبه‌های اجتماعی فرهنگی قومیت؛ مطالعه موردی شهر کرمانشاه، با وجود متغیرهای آگاهی، جاذبه‌های قومیت، کیفیت زندگی، رضایت-مندی گردشگران، تصویر ذهنی از مقصد، مدیریت شهری و مشارکت جامعه، به این نتیجه رسیده‌اند که مؤلفه جاذبه‌های قومی با بتای (۰/۵۹۴) در حالت مستقیم بیشترین تأثیر و مؤلفه مشارکت جامعه با بتای (۰/۰۷۹) کمترین تأثیر را بر توسعه گردشگری قومی داشته‌اند. این پژوهش از دویخش یافته‌های توصیفی و تحلیلی تنظیم شده و از نرم افزار SPSS استفاده شده است. کریمی و قلیچ در سال (۱۳۹۲) در پژوهشی تحت عنوان نقش تنوع قومی در توسعه گردشگری ایران،

متغیرهای همکاری و تعامل مدیران شهری با گروه‌های قومی، مشارکت مردم محلی و تمایل به همگرایی اجتماعی با توجه به قومیت و ابعاد توسعه پایدار محله‌ای، شاخص‌های آن‌ها در غالب مدل مفهومی به صورت نمودار (۱-) طراحی شده است.

### ۳- روش شناسی تحقیق

پژوهش حاضر، به عنوان یک مطالعه ی کاربردی با رویکرد توصیفی-تحلیلی به انجام رسیده است. مبانی نظری و پیشینه تحقیق با استفاده از منابع کتابخانه ای و اسنادی تدوین شده است. جامعه آماری این پژوهش را ساکنان محلات سطح شهر و کارکنان شهرداری شهر ایلام تشکیل می‌دهند. جمعیت شهر ایلام بر اساس آمار ارائه شده در سال ۱۳۹۵، ۱۹۴۰۳۰ نفر برآورد شده است که تعداد ۳۸۴ نفر از آن‌ها با استفاده از روش نمونه گیری کوکران که یکی از دقیق ترین فرمول-هاست (رفیع پور، ۱۳۷۵: ۳۸۳) تعداد پرسشنامه‌های سطح شهر ایلام تعیین گردید. ضرایب آلفای کرونباخ همه متغیرها ۰/۹۰/۸ هست که نشانگر تأیید پایایی بالای پرسشنامه است. جهت تجزیه و تحلیل اطلاعات مورد پژوهش از آزمون معادلات ساختاری در محیط نرم افزار لیزرل و SPSS استفاده شده است. روایی آن صوری می باشد یعنی این پرسشنامه توسط اساتید و کارشناسان این حوزه و تحلیل عاملی تأییدی مورد تأیید قرار گرفته است. روش نمونه گیری طبقه ای می باشد. نتایج پایایی در پرسشنامه جدول (۱) آمده است.

### ۴- محدوده مورد مطالعه

شهر ایلام از نظر موقعیت جغرافیایی در ۴۶ درجه و ۲۸ دقیقه طول شرقی و ۳۳ درجه و ۳۸ دقیقه عرض شمالی قرار دارد و از نظر موقعیت محلی در مغرب ایران قرار دارد. این شهر در دره کوهستانی و در شمال شرقی دشتی به مساحت تقریبی ۲۵ کیلومتر مربع در دامنه جنوبی کبیرکوه از سلسله جبال زاگرس واقع شده است. وسعت شهر با محدوده تعریف شده طرح جامع میباشد. ارتفاع متوسط آن از سطح دریا حدود ۱۴۴۰ متر میباشد (مهندسان مشاور بعد تکنیک، ۱۳۸۴: ۱۵). این شهر برپایه سرشماری ۱۳۹۵ خورشیدی برابر با ۱۹۴۰۳۰ نفر بوده است. شهر ایلام تحت نفوذ گرایشهای قومی است. مردم کاملاً بر اساس وابستگی قومی- قبیله ای خود شناخته میشوند. این شهر گروه های قومی کرد، لک، عرب و طوایف ایلات بدره، ملکشاهی، شوهان، خزل، ارکوازی، ایوان، سیروان، بولی و... را در خود جای داده است. شهر ایلام به ۴ منطقه، ۱۴ ناحیه و ۳۸ محله شهری تقسیم شده و محلات به صورت غالب به قوم خاصی تعلق دارند. به این صورت، که محلات جانبازان، چالیمار، هانیوان، بان بور، سبزی آباد، رزمندگان ونوروزآباد اکثر ساکنان این محله ها دارای یک قوم خاصی بوده اند و محلات مرکز شهر از تمام طوایف و ایلات مختلف در آنها سکونت داشتند. به طوری

مهاجرت‌های قومی و تغییر ساختار اجتماعی شهرهای ایران، به این نتیجه رسیده است که بررسی تحولات کالبدی و گسترش فضائی شهرها در این مناطق به وضوح از اسکان غیر رسمی و اشغال زمین‌های اطراف شهرها حکایت دارد که با ترکیب قومی، طایفه‌ای، قبیله‌ای و ایلی سازمان‌یابی فضای شهری را دچار اشکال کرده است. توکل‌نیا و استادی سیسی در سال (۱۳۸۸)؛ در مقاله‌ای با عنوان تحلیل پایداری محله‌های کلان شهر تهران با تأکید بر عملکرد شورایی‌ها نمونه موردی: محله‌های اوین، درکه و ولنجک. مقایسه عوامل پایداری محله نشان می‌دهد که محله‌های درکه و اوین به ترتیب از نظر اجتماعی، فرهنگی و اقتصادی و ولنجک از نظر کالبدی در سطح بالاتر پایداری قرار دارند. همچنین با توجه به عملکردی شورایی‌ها، محله اوین با شناخت بیشتر مردم و به دلیل ارتباط تنگاتنگ هم محله‌ای‌ها با یکدیگر، فعالیت بیشتری داشته و در جهت تحقق اهداف سند توسعه محله‌ای گام‌های مؤثری برداشته است. به طوری ۸۰ درصد ساکنان اوین و ۷۵ درصد از ساکنان درکه عملکرد شورایی‌های محله‌شان را کاملاً تأثیرگذار ارزیابی کرده‌اند. هانیبه هودسنی (۱۳۸۴) در پایان نامه کارشناسی ارشد خود تحت عنوان «بهبود ساختاری فضایی محلات شهری در چارچوب توسعه محله‌ای پایدار، نمونه محله جلفا» نشان می‌دهد که اولاً: نوع برنامه ریزی حاکم بر محله مورد مطالعه (چه در روند حاکم بر برنامه ریزی‌های محلی در گذشته و چه از نظر برنامه ریزی‌های بلند مدت و آتی توسعه در محله) از قواعد توسعه راستین فاصله‌ی زیادی دارد و سیر کنونی به توسعه پایدار شهری نمی‌انجامد. ثانیاً: مهم‌ترین عنصر دخیل در ناکارایی و ناکارآمدی برنامه‌های توسعه محلی در محله مورد مطالعه، عدم شناخت پتانسیل‌ها، ظرفیت‌ها و توان‌های محلی و تقویت و هدایت بهینه آن‌ها در جهت رفع تنگنایهای برنامه‌ریزی در سطح محله معرفی شده است. اجزاء شکوهی در سال (۱۳۸۴) در مقاله‌ای تحت عنوان مراکز شهری و گتوهای قومی؛ به این نتیجه رسیده است که مشکلات بهداشتی مساکن، یک مشکل عمومی محله است و شرایط اقتصادی خانوارها در آن چندان تأثیر ندارد. وابستگی‌های قومی و خویشاوندی، از مهمترین دلایل اسکان در محله می‌باشد. همچنین مهمترین مشکل برای بازسازی و بهسازی پایداری محله، عدم همکاری مسؤلان و کمبود بودجه ذکر شده است. مسئله مورد نظر یعنی قومیت و توسعه پایدار شهری، از زوایای مختلفی مورد بحث و بررسی قرار گرفته و در نهایت به ارائه راهکارهایی انجامیده است. همانطور که ملاحظه می‌شود پژوهش‌های صورت گرفته از روش‌های توصیفی و تحلیلی برای بیان ارتباط بین مؤلفه‌ها و با استفاده از نرم افزار SPSS تنظیم شده اند. بطوری که روش تحقیق حاضر، توصیفی - تحلیلی بوده و برای بررسی رابطه بین قومیت و توسعه پایدار شهری علاوه بر نرم افزار SPSS، از نرم افزار دیگری به نام لیزرل برای تحلیل روی متغیرهای مورد نظر استفاده شده است.

### بررسی فرضیه های فرعی تحقیق و نتیجه گیری درباره آنها فرضیه فرعی اول:

بین همکاری ها و عامل مدیران شهری و مسؤلان با گروه های قومی در توسعه پایدار محله ای شهر ایلام تأثیر مثبت و معناداری وجود دارد. فرضیات آماری آزمون عبارتند از:

$H_0 =$  بین همکاری ها و عامل مدیران شهری و مسؤلان با گروه های قومی در توسعه پایدار محله ای شهر ایلام تأثیر مثبت و معناداری وجود ندارد.

$H_1 =$  بین همکاری ها و عامل مدیران شهری و مسؤلان با گروه های قومی در توسعه پایدار محله ای شهر ایلام تأثیر مثبت و معناداری وجود دارد.

$$\begin{cases} H_0: \rho_{xy} = 0 \\ H_1: \rho_{xy} \neq 0 \end{cases}$$

$H_1$  مدعی این است که بین همکاری ها و عامل مدیران شهری و مسؤلان با گروه های قومی در توسعه پایدار محله ای شهر ایلام تأثیر مثبت و معناداری وجود دارد. بر اساس جدول فوق ضریب استاندارد بین دو متغیر توسعه پایدار محله ای و همکاری ها و عامل مدیران با گروه های قومی برابر با ۰/۵۶ است، و با توجه به  $t$  بدست آمده (۱۰/۳۶) که بزرگتر از ۱،۹۶ می باشد، لذا  $H_0$  رد و  $H_1$  تأیید میگردد. پس می توان نتیجه گرفت که بین همکاری ها و عامل مدیران شهری و مسؤلان با گروه های قومی در توسعه پایدار محله ای شهر ایلام تأثیر مثبت و معناداری وجود دارد.

### فرضیه فرعی دوم:

مشارکت مردم محلی در توسعه پایدار محله ای شهر ایلام تأثیر مثبت و معناداری دارد. فرضیات آماری آزمون عبارتند از:

$H_0 =$  مشارکت مردم محلی در توسعه پایدار محله ای شهر ایلام تأثیر مثبت و معناداری ندارد.

$H_1 =$  مشارکت مردم محلی در توسعه پایدار محله ای شهر ایلام تأثیر مثبت و معناداری دارد.

$$\begin{cases} H_0: \rho_{xy} = 0 \\ H_1: \rho_{xy} \neq 0 \end{cases}$$

$H_1$  مدعی این است که مشارکت مردم محلی در توسعه پایدار محله ای شهر ایلام تأثیر مثبت و معناداری دارد. بر اساس جدول فوق ضریب استاندارد بین دو متغیر توسعه پایدار محله ای و همکاری ها و عامل مدیران با گروه های قومی برابر با ۰/۲۶ است، و با توجه به  $t$  بدست آمده (۴/۳۳) که بزرگتر از ۱،۹۶ می باشد، لذا  $H_0$  رد و  $H_1$  تأیید می گردد. پس می توان نتیجه گرفت که مشارکت مردم محلی در توسعه پایدار محله ای شهر ایلام تأثیر مثبت و معناداری دارد.

که نقشه (۱) - نحوه جاگیری قومیت ها را در محله های شهر ایلام نشان می دهد.

### ۵- تجزیه و تحلیل داده های تحقیق

#### ۱-۵ آمار توصیفی

از میان تمام پاسخگویان (محلات شهر و کارکنان شهرداری)، ۳۵/۵ درصد پاسخگویان زن و ۶۴/۵ درصد از آن ها مرد بودند. در نتیجه اکثریت پاسخگویان مرد بودند. از میان کل پاسخگویان سن ۴۰/۹۵ درصد ۳۰ سال و کمتر، سن ۴۳/۶۵ درصد بین (۳۱-۴۰) سال، سن ۱۲/۹ درصد بین (۴۱-۵۰) سال، سن ۲/۵ درصد بین (۵۰ سال به بالا) بود؛ نتایج حاکی از آن بود که سن اکثریت پاسخگویان بین (۴۰-۳۱) سال بودند. نتایج یافته های تحقیق حاکی از آن است که، ۲۹/۹ درصد پاسخگویان مجرد و ۷۰/۹ درصد متأهل بودند. در نتیجه اکثریت آن ها متأهل بودند. از میان کل پاسخگویان تحصیلات ۶/۵۵ درصد پاسخگویان کمتر از دیپلم، تحصیلات ۱۵/۹۵ درصد دیپلم، تحصیلات ۲۵/۹ درصد فوق دیپلم، تحصیلات ۴۱/۱ درصد لیسانس، تحصیلات ۹/۹ درصد فوق لیسانس، تحصیلات ۰/۶ درصد دکتری بودند. در نتیجه تحصیلات اکثریت پاسخ دهندگان لیسانس بود. از میان پاسخگویان محلات شهری ۵۹ درصد آن ها شاغل و ۴۱ درصد آن ها غیر شاغل بودند. بطوری که از میان پاسخگویان کارکنان شهرداری، ۶۲/۱ درصد آن ها کارمند رسمی و ۳۷/۹ درصد آن ها کارمند قراردادی بودند.

#### ۲-۵ آزمون فرضیات

##### بررسی فرضیه اصلی تحقیق و نتیجه گیری درباره آن

فرضیه اصلی: قومیت در دستیابی به توسعه پایدار محله ای شهر ایلام تأثیر مثبت و معناداری دارد.

فرضیات آماری آزمون عبارتند از:

$H_0 =$  قومیت در دستیابی به توسعه پایدار محله ای شهر ایلام تأثیر مثبت و معناداری ندارد.

$H_1 =$  قومیت در دستیابی به توسعه پایدار محله ای شهر ایلام تأثیر مثبت و معناداری دارد.

$$\begin{cases} H_0: \rho_{xy} = 0 \\ H_1: \rho_{xy} \neq 0 \end{cases}$$

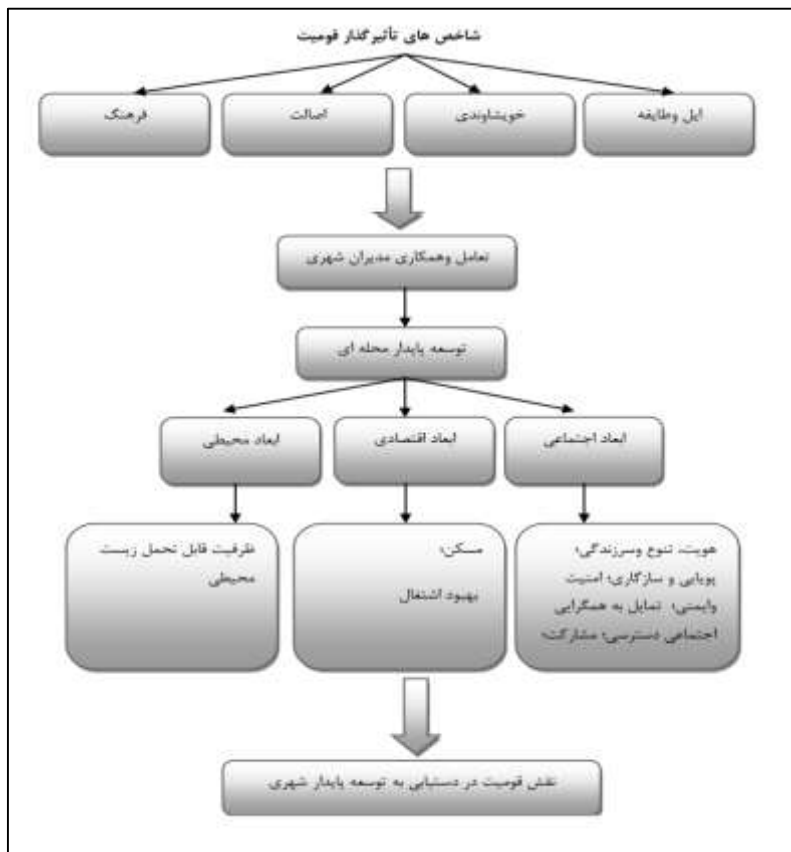
$H_1$  قومیت در دستیابی به توسعه پایدار محله ای شهر ایلام تأثیر مثبت و معناداری دارد. بر اساس جدول فوق ضریب استاندارد بین دو متغیر قومیت در دستیابی و توسعه پایدار محله ای برابر با ۰/۹۷ است، و با توجه به  $t$  بدست آمده (۱۵/۷۳) که بزرگتر از ۱،۹۶ می باشد، لذا  $H_0$  رد و  $H_1$  تأیید می گردد. پس می توان نتیجه گرفت که قومیت در دستیابی به توسعه پایدار محله ای شهر ایلام تأثیر مثبت و معناداری دارد. از این رو فرضیه اصلی پژوهش مورد تأیید است.

**فرضیه فرعی سوم:**

بین تمایل به همگرایی اجتماعی و پایداری محله‌ای شهر ایلام تأثیر مثبت و معناداری وجود دارد. فرضیات آماری آزمون عبارتند از:  
 $H_0 =$  بین تمایل به همگرایی اجتماعی و پایداری محله‌ای شهر ایلام تأثیر مثبت و معناداری وجود ندارد.  
 $H_1 =$  بین تمایل به همگرایی اجتماعی و پایداری محله‌ای شهر ایلام تأثیر مثبت و معناداری وجود دارد.

$$\begin{cases} H_0: \rho_{xy} = 0 \\ H_1: \rho_{xy} \neq 0 \end{cases}$$

$H_1$  مدعی این است که بین تمایل به همگرایی اجتماعی و پایداری محله‌ای شهر ایلام تأثیر مثبت و معناداری وجود دارد. بر اساس جدول فوق ضریب استاندارد بین دو متغیر تمایل به همگرایی اجتماعی و پایداری محله‌ای و همکاری‌ها و تعامل مدیران با گروه‌های قومی برابر با ۰/۱۲ است، و با توجه به  $t$  بدست آمده (۲/۵۰) که بزرگتر از ۱،۹۶ می‌باشد، لذا  $H_0$  رد و  $H_1$  تأیید می‌گردد. پس می‌توان نتیجه گرفت که بین تمایل به همگرایی اجتماعی و پایداری محله‌ای شهر ایلام تأثیر مثبت و معناداری وجود دارد.



نمودار (۱) - مدل مفهومی تحقیق منبع: نگارنده (۱۳۹۶)

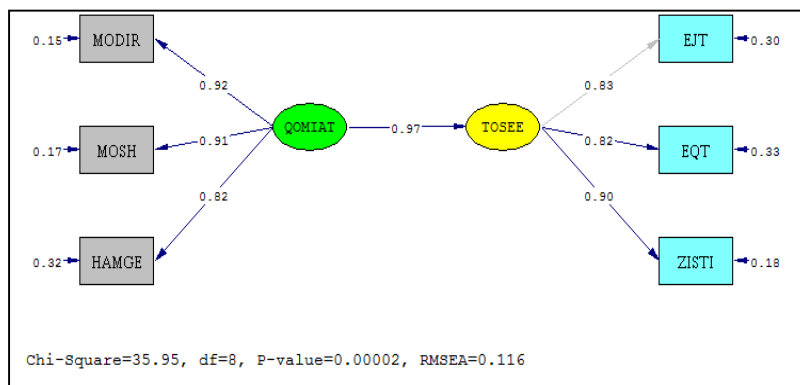
جدول شماره ۱ - توزیع مقدار آلفای پرسشنامه

مقدار آلفا	تعداد آیتام	مؤلفه
۰/۹۰/۸	۴۳	پرسشنامه

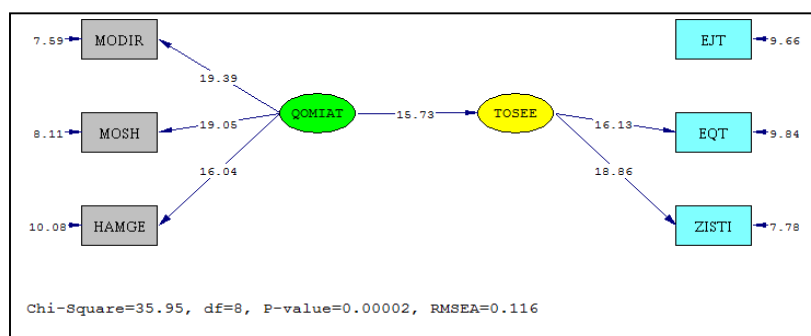
نقشه (۱) - نحوه جاگیری اقوام در محلات سطح شهر ایلام



منبع: نگارنده، پایان نامه کارشناسی ارشد (۱۳۹۳)



شکل (۱): مدل ساختاری فرضیه اصلی: تحقیق مدل در حالت تخمین استاندارد

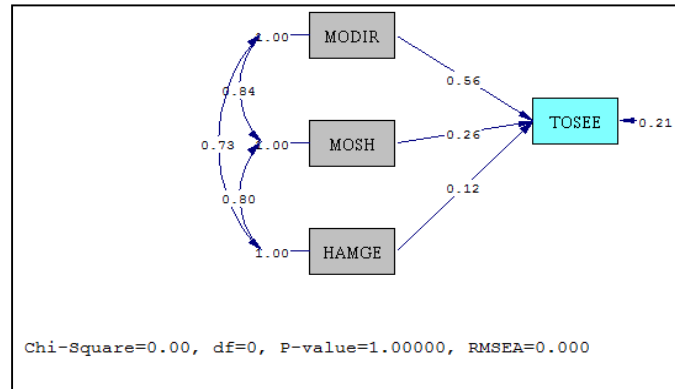


شکل (۲): مدل ساختاری فرضیه اصلی: مدل در حالت ضرایب معناداری

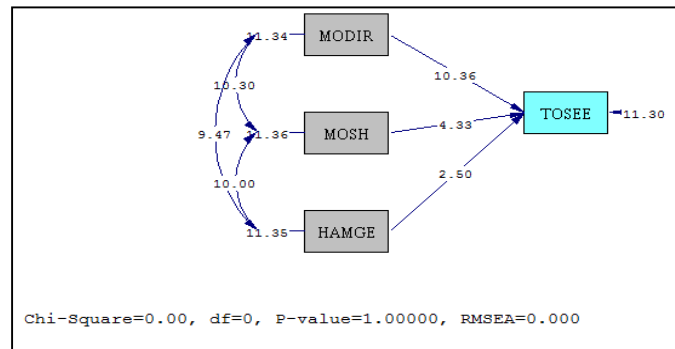
جدول (۲): نتایج حاصل از تحلیل مدل معادلات ساختاری: فرضیه اصلی

نتیجه آزمون	متغیر وابسته	متغیر مستقل	T-value	ضریب استاندارد
رد H0	توسعه پایدار محله ای	قومیت	۱۵/۷۳	۰/۹۷





شکل (۳): مدل ساختاری فرضیه های فرعی تحقیق: مدل در حالت تخمین استاندارد



شکل (۴): مدل ساختاری فرضیه های فرعی تحقیق: مدل در حالت ضرایب معناداری

جدول (۳): نتایج حاصل از تحلیل مدل معادلات ساختاری: فرضیه فرعی اول

نتیجه آزمون	متغیر وابسته	متغیر مستقل	T-value	ضریب استاندارد
رد H0	توسعه پایدار محله ای	همکاری ها و تعامل مدیران با گروه های قومی	۱۰/۳۶	۰/۵۶

جدول (۴): نتایج حاصل از تحلیل مدل معادلات ساختاری: فرضیه فرعی دوم

نتیجه آزمون	متغیر وابسته	متغیر مستقل	T-value	ضریب استاندارد
رد H0	توسعه پایدار محله ای	مشارکت مردم محلی	۴/۳۳	۰/۲۶

جدول (۵): نتایج حاصل از تحلیل مدل معادلات ساختاری: فرضیه فرعی سوم

نتیجه آزمون	متغیر وابسته	متغیر مستقل	T-value	ضریب استاندارد
رد H0	توسعه پایدار محله ای	تمایل به همگرایی اجتماعی و پایداری محله ای	۲/۵۰	۰/۱۲

## ۶- بحث و نتیجه گیری

طوری که اجزا شکوهی، وابستگی های قومی و خویشاوندی را از مهمترین دلایل اسکان در محله می داند. از این رو با توجه به پژوهش حاضر می توان پیشنهادات حاصل از تحقیق را بطور زیر مطرح کرد:

- شناسایی و بکارگیری نخبگان هریک از قومیت ها در سطح شهر برای پیشرفت و توسعه شهر؛
- ایجاد زمینه ای دوطرفه برای مشارکت مردم و نهادهای مسئول به خصوص شهرداری، جهت توسعه پایدار شهر؛
- تأسیس شوراهای محلی برای ترغیب جوانان به آثار قومی، جهت حفظ و نگهداشت فرهنگ هر قوم؛
- مشارکت و انتخاب نماینده از اقوام مختلف در دستگاه های اداره کننده شهرها، جهت پیگیری مطالبات اقوام.

## منابع و مأخذ

- اجزاء شکوهی، محمد (۱۳۸۴)، مراکز شهری و گتوهای قومی، مجله جغرافیا و توسعه ناحیه ای، شماره ۵، پاییز و زمستان.
- ابراهیم زاده، احمد (۱۳۸۲)، توسعه پایدار- فرهنگ- آموزش و بهداشت، مجموعه مقالات (همایش توسعه پایدار، اشتغال و مدیریت آن در مناطق غیر برخوردار)، زاهدان، دانشگاه آزاد اسلامی.
- الهیاری و دیگران (۱۳۹۰)، نقد و بررسی تحلیلی نظریه کرد بودن لرها، پژوهش های تاریخی (علمی-پژوهشی) دانشکده ادبیات و علوم انسانی، دانشگاه اصفهان، دوره جدید، سال سوم، شماره سوم (پیاپی ۱)، ص ۴-۱.
- بانی، حبیب اله (۱۳۸۸)، توسعه پایدار یا پایداری در توسعه، ماهنامه بندر و دریا، شماره ۱۶۸.
- بابایی، محبوبه و فرزانه بابایی (۱۳۹۲)، بررسی تأثیر قومیت بر توسعه و عدم توسعه یافتگی (طوایف در شهرستان دلفان استان لرستان)، همایش قومیت و فرهنگ ایران، تبریز، دانشکده علوم تربیتی و روان شناسی.
- تخم کاری، محمد (۱۳۹۳)، توسعه پایدار و شهر اسلامی، ششمین کنفرانس ملی برنامه ریزی و مدیریت شهری با تأکید بر شهرهای اسلامی، مشهد، پاییز.
- توکلی نیا، جمیله و منصور استادی سبسی (۱۳۸۸)، تحلیل پایداری محله های کلان شهر تهران با تأکید بر عملکرد شورایی ها نمونه موردی: محله های اوین، درکه و ولنجک، پژوهش های جغرافیای انسانی، شماره ۷۰، زمستان، صص ۴۳-۲۹.
- خوب روی پاک، محمدرضا (۱۳۸۰)، اقلیت ها، تهران، نشر شیرازه.
- دوران، بهزاد و منوچهر محسنی (۱۳۸۳)، هویت و رویکردها و نظریه ها در کتاب مبانی نظری هویت و بحران با اهتمام علی اکبر علیخانی، تهران پژوهشکده علوم انسانی و اجتماعی جهاد دانشگاهی.
- رفیع پور، فرامرز (۱۳۷۵)، کندوکاوها و پنداشت ها، شرکت سهامی انتشارات تهران.
- سلامی، رضا (۱۳۷۶)، بررسی اجمالی توسعه پایدار، مجله رهیافت، زمستان، شماره ۱۷.
- سیف الهی، سیف الله و حافظ امینی، حمیرا (۱۳۸۸)، پژوهش نامه علوم اجتماعی، برنامه های توسعه اقتصادی - اجتماعی و تأثیر آن بر واگرایی

پیوندهای اجتماعی که در گذشته همگنی منطقه ای را در فضای سرزمین به وجود آورده بود، امروزه جایگاه و پایگاه خود را در درون شهرها پیدا کرده و شهرها و محله ها به کانون های هویت های قومی و فرهنگی تبدیل شده اند. مسأله ی مهمی که در بحث قومیت در سطح شهر و محله وجود دارد، این است که قومیت و تنوع قومی چه مطالبات و خواسته هایی از مسؤلان شهری خواهد داشت. در این راستا برنامه ریزان و مدیران شهری باید از پتانسیل های بالقوه قومی در سطح شهر استفاده کرده و از پرتو گروه های قومی بهره های زیادی در امر توسعه پایدار شهری برده و گامی مؤثر در جهت شهری پویا برداشت. دو عامل مهم توسعه پایدار شهری؛ یکی توجه به نقش و اهمیت حکومت محلی و دیگری مقوله مشارکت شهروندان در اتخاذ و اجرای تصمیمات است. شهر ایلام نیز از این مقوله مستثنی نیست. به طوری که این پژوهش به منظور بررسی نقش قومیت در توسعه پایدار شهر ایلام صورت گرفته است. نتایج حاصل از بررسی داده ها حاکی از آن داشت که فرضیه های مطرح شده در پژوهش مورد تأیید قرار گرفت به طوری که یافته های تحقیق نشان می دهد که در پایداری توسعه شهر ایلام قومیت تأثیرگذار بوده است با توجه به اینکه همه فرضیه ها ضرایب معنادار بودن آنها بزرگتر از ۱/۹۶ شده اند پس بنابراین فرضیه ها مورد تأیید می باشند. به عبارتی قومیت، همکاری و تعامل مدیران شهری، مشارکت مردم محلی و تمایل به همگرایی اجتماعی در توسعه پایدار محله ای شهر دارای تأثیر مثبت و معناداری می باشند. نتایج فرضیه ۱: نتایج فرضیات پژوهش حاضر با تحقیق شاکری در سال (۱۳۹۲) در یک راستا می باشند. بطوری که پژوهش حاضر قومیت را در دستیابی به توسعه پایدار شهر تأثیرگذار می داند و از نظر شاکری آنچه در این زمینه بسیار مهم است توجه به پتانسیل ها و فرصت هایی است که قومیت های مختلف می توانند در پیشرفت و توسعه یک شهر و کلانشهر داشته باشند و توجه به تنوع قومی و قومیت را امری ضروری دانسته. همینطور با نتایج تحقیق صفراآبادی و دیگران (۱۳۹۵) در یک راستا می باشد و تحقیق حاضر را تأیید می کنند. نتایج فرضیه ۲: نتیجه تحقیق حاضر با تحقیق هودسنی (۱۳۸۴) مطابقت دارد. بطوری که از نظر هودسنی برنامه ریزی های محلی از قواعد توسعه راستین فاصله ی زیادی دارد و سیر کنونی به توسعه پایدار شهری نمی انجامد. نتایج فرضیه ۳: نتایج پژوهش حاضر با پژوهش توکلی نیا و استادی سبسی (۱۳۸۸) هم راستا می باشد. به طوری که نشان می دهد که محله های درکه و اوین به ترتیب از نظر اجتماعی، فرهنگی و اقتصادی و ولنجک از نظر کالبدی در سطح بالاتر پایداری قرار دارند. همچنین با توجه به عملکردی شورا باری ها، محله اوین با شناخت بیشتر مردم و به دلیل ارتباط تنگاتنگ هم محله ای ها با یکدیگر، فعالیت بیشتری داشته و در جهت تحقق اهداف سند توسعه محله ای گام های مؤثری برداشته است. نتایج فرضیه ۴: نتایج پژوهش اجزاء شکوهی (۱۳۸۴) با تحقیق حاضر هم-راستا می باشد. به

- معصومی، سلمان (۱۳۹۰)، توسعه محله ای در راستای پایداری کلانشهر تهران، مدیریت شهری و شهر تهران ۲، معاونت امور اجتماعی و فرهنگی اداره کل مطالعات اجتماعی و فرهنگی شهرداری تهران، نشر جامعه و فرهنگ، چاپ باران.

- ملکی، سعید (۱۳۹۰)، سنجش توسعه پایدار در نواحی شهری با استفاده از تکنیک های برنامه ریزی (نمونه موردی: شهر ایلام)، فصلنامه جغرافیا توسعه، شماره ۲۱، بهار.

- مهندسین مشاور بعد تکنیک (۱۳۸۴)، گزارش توجیهی در مورد افق طرح جامع ایلام، سازمان مسکن و شهرسازی استان ایلام.

- نظریان، اصغر (۱۳۸۸)، پویایی نظام شهری ایران، انتشارات مبتکران، صص ۳۲-۱.

- نوریان، فرشاد و محمد مهدی عبداللهی ثابت (۱۳۸۷)، تبیین معیارها و شاخص های پایداری در محله مسکونی، شهرنگار، شماره ۵۰.

- هودسنی، هانی (۱۳۸۴)، بهبود ساختاری فضایی محلات شهری در چارچوب توسعه محله ای پایدار، پایان نامه برای دریافت کارشناسی ارشد رشته شهر سازی دانشکده هنر، دانشگاه تربیت مدرس.

-Al-Issa , I (1997), Ethnicity, Immigration and Psychopathology, Edited by Ihsan Al-Issa and Michel Tousignant, New York & London : Plenum Press.

-Mcevoy, D and Ravetz J (2001), Toolkits for regional sustainable development Impact Assessment and Appraisal. 19 (2).

-United Nations Development Programme (UNDP) (2004): HDR 2004. [www.undp.org/hipc/progress,\[to.date/status\\_table\\_Mar03.pdf\]](http://www.undp.org/hipc/progress,[to.date/status_table_Mar03.pdf)

-Izadi,R (2004), look at a decade to challenge the identity of Azerbaijan, Institute for Humanities Research and Development, Tehran[in Persian].

و همگرایی گروه های قومی در ایران، پژوهش نامه علوم اجتماعی، سال سوم، شماره دوم، تابستان .

- شاکری، یونس (۱۳۹۲)، تنوع قومی در شهرها و کلانشهرها فرصت یا چالش؟ (در راستای توسعه پایدار شهری) ، همایش قومیت و فرهنگ ایران، تبریز، دانشکده علوم تربیتی و روان شناسی.

- شوهانی، نادر (۱۳۹۰)، توانمندسازی نظام مدیریت شهری بر اساس الگوی شهر شهروندمدار در ایلام، چشم انداز جغرافیایی (مطالعات انسانی)، سال ششم، شماره ۱۶، پاییز، صص ۱۵۱-۱۳۴.

- صالحی امیری، سیدرضا (۱۳۸۵)، مدیریت منازعات قومی در ایران: نقد و بررسی الگوهای موجود و آرایه الگوی مطلوب، تهران: مرکز تحقیقات استراتژیک.

- صفر آبادی، اعظم، یوسفی، ابراهیم، مؤیدفر، سعیده و شاه زیدی، سمیه سادات (۱۳۹۵)، مقاصد نوظهور گردشگری شهری با تأکید بر جاذبه های اجتماعی فرهنگی قومیت؛ مطالعه موردی شهر کرمانشاه، مطالعات جامعه شناختی شهری، سال ششم، شماره ۱۹، تابستان، صص ۱۶۸-۱۴۱.

- علی بابایی، یحیی (۱۳۷۸)، بررسی جامعه شناختی بحران هویت در جامع دهی معاصر ایران، پایان نامه ی کارشناسی ارشد، دانشکده ی علوم اجتماعی دانشگاه تهران.

- فراهانی فرد، سعید (۱۳۸۴)، درآمدی بر توسعه پایدار در عصر ظهور، فصلنامه علمی پژوهشی اقتصاد اسلامی، تهران، پژوهشگاه فرهنگ و اندیشه اسلامی، سال پنجم، شماره ۲۰، صص ۱۱۴.

- کریمی، زهرا و مرتضی قلیچ (۱۳۹۲)، نقش تنوع قومی در توسعه گردشگری ایران، همایش قومیت و فرهنگ ایران، تبریز، دانشکده علوم تربیتی و روان شناسی، صص ۹۷۵-۹۵۳.

- گل محمدی، احمد (۱۳۸۱)، جهانی شدن فرهنگ، هویت، تهران، نشر نی.

## Investigating the role of familiarity in achieving constant development (Case study: alleys of Ilam city)

### Abstract

Familiarity was known as a factor to find identity of people and it is a simple solution to indicate a collective tangible identity that make connection between members of (we), because it has emphasize on differences between members from (their). Social connections that in past, create homogeneity in an area, today are in the cities and district and today cities and district are canons of identities of cultures and familiarities. Existence of various families in the cities and areas can be an opportunity and it can be used for constant development of cities and it can be used as an effective stage for having dynamic city. The aim of present research is investigating the role of familiarity in achieving constant development. The research method is descriptive – analyzing. The research sample is districts of Ilam city and was community employees, That number 384 of the desired sampling using method of is stratified sampling is chosen. its reliability was estimated by Alpha Cronbach 90/8% .To analyzing data LISREL and SPSS software were used. The findings of the present research indicated that familiarity has a positive an significant effect on constant development of Ilam city also cooperation and interaction of civic managers and head persons with these groups , cooperation of local people and social cooperation have significant and positive effect on constant development of Ilam city.

**Keywords:** Ethni city- ethnical identity- Urban Sustainable Development- neighborhood Sustainability- Ilam city.