

بررسی روند رشد فیزیکی شهر نمونه موردی شهر دهدشت

سید نعمت الله رشیدی فرد^۱

^۱استادیار دانشگاه پیام نور دهدشت

نویسنده مسئول: khatami.mosa@gmail.com

تاریخ دریافت: ۱۳۹۷/۱/۲۸ / تاریخ پذیرش: ۱۳۹۷/۱۰/۸

چکیده

در ایران یکی از فرایندهای مهم شهرنشینی، گسترش فیزیکی سریع شهرهاست، گسترش بی رویه شهرها و رشد ناموزون آنها به دلیل مهاجرت های بی رویه و افزایش جمعیت یکی از مشکلات اساسی شبکه شهری کشور است. توسعه فیزیکی شهر فرایندی است که طی آن محدوده های فیزیکی شهر و فضاهای کالبدی آن در ابعاد افقی و عمودی و در طول زمان از نظر کمی و کیفی افزایش می یابد. هدف، از این پژوهش بررسی توسعه فیزیکی شهر دهدشت در فاصله زمانی سال های ۱۳۸۰ تا ۱۳۹۰ می باشد. شهر دهدشت در این فاصله زمانی با گسترش وسیعی رو برو شده است که عوامل مختلفی بر این روند تاثیر داشته اند، این افزایش پیامدهای گسستگی بافت های فیزیکی، مشکلات زیست محیطی عدم امکان پاسخگویی برخی خدمات و کاربری ها در شهر و نابسامانی سیمای شهر را داشته است. در این پژوهش با شیوه توصیفی، تحلیلی و با تجزیه و تحلیل نرم افزاری به بررسی ابعاد مختلف توسعه فیزیکی شهر می پردازیم، نتایج بیانگر تاثیر پذیری شدید دهدشت از تحولات جمعیتی و سیل مهاجرت به شهر در طی دهه ۸۰ می باشد. **کلیدواژه:** رشد فیزیکی، مهاجرت، شهر، دهدشت.

مقدمه

شهر به عنوان یکی از دستاوردهای بشر از دیرباز مورد توجه تمدن ها بوده است، لیکن از ابتدای قرن نوزدهم توجه به مسایل شهری شکل جدیدتری به خود گرفت، (حبیبی، ۱۳۸۷، ۲۲) زیرا رشد صنعت و تکنولوژی بر گستره شهرها افزود، و در این رهگذر رشد و توسعه کالبدی نه تنها از عوامل طبیعی بلکه از عوامل انسانی نیز تاثیر پذیرفت (شماعی، ۱۳۸۰، ۸۷) در واقع بر اثر تحولات اقتصادی، اجتماعی، سیاسی سده ی حاضر در ایران جمعیت شهرنشین ایران همواره روند افزایشی را در طی این سال ها طی کرده است، تا جایی که درصد جمعیت شهرنشین کشور از ۳۱ درصد در سال ۱۳۳۵ به ۷۰ درصد در سال ۱۳۸۵ رسیده است (ابراهیم زاده و همکاران، ۱۳۸۵، ۲۶). رشد روز افزون شهرها متأثر از رشد جمعیت و مهاجرت، منجر به ساخت و سازهای بدون برنامه ریزی و تغییرات زیاد در ساختار فضایی به ویژه توسعه فیزیکی شهر در در مکان های نامساعد طبیعی گشته است که، هدایت آگاهانه و سازمانی اساسی را می طلبد. (نظریان و همکاران، ۱۳۸۸، ۶) رشد و گسترش بی برنامه ی شهر نه تنها باعث تخریب فضاهای پیرامون می شود، بلکه شهر را از شکل متقارن خود خارج می کند (شمس و همکاران، ۱۳۸۸، ۷۶).

مبانی نظری

گسترده گری شهری به گسترش شهر نشینی بر می گردد که عمدتاً به عنوان یک پدیده جهانی، محصول رشد جمعیت و مهاجرت در مقیاس وسیع است و الگوهای تغییر در کاربری اراضی را جهت می بخشد. این پدیده معمولاً به صورت شعاعی مستقیم در طول مرکز شهر و یا به صورت خطی به موازات شاهراه ها صورت می گیرد و در خارج از شهر (لبه های ناحیه شهری) یا به موازات شاهراه ها ایجاد می شود و حتی کوچکترین روستاها را تحت تاثیر قرار داده و به عنوان یکی از تهدیدهای بالقوه در توسعه پایدار شناخته می شود (Sudhira, 2000, p18). در تغییر و تحول شهرها همواره میان جمعیت و امکانات رابطه ای مستقیم وجود دارد. یعنی تا موقعی که امکانات توسعه وجود داشته باشد، می توان به گسترش شهر به صورت عمودی یا افقی اقدام کرد (2003 p.283، saito). توسعه شهر در ارتباط تنگاتنگ با میزان رشد جمعیت شهری است و در این رابطه افزایش طبیعی جمعیت شهری میزان مهاجرت خالص به شهر، انتقال ساخت جمعیتی جوامع غیر شهری به شهر و ساخت جمعیت شهر از عوامل اساسی بشمار می روند (p.125، Lattes, 2003). گسترش شهری با رشد شهری تفاوت دارد از آن جا که گسترش شهری یکی از حالات رشد شهری است پس رشد می تواند جنبه های بیش از گسترش شهری را شامل گردد (سعیدنیا، ۱۳۷۷، ص ۳۵). امروزه نقش دولت ها در فضا سازی جغرافیایی که قبلاً در

مطالعات جغرافیایی فراموش شده بود از عوامل تعیین کننده محسوب می شوند و در زمینه های جغرافیای شهری بر آنها تاکید می شود (شکویی؛ ۱۳۸۵، ص ۳۴۷).

بیان مسأله:

توسعه فیزیکی شهرها فرایندی پویا و مداوم است که طی آن محدوده های فیزیکی شهر و فضاهای کالبدی آن در جهات عمودی و افقی از حیث کمی و کیفی افزایش می یابد و اگر این روند سریع و بی برنامه باشد در نتیجه آن سیستم های شهری را با مشکلات عدیده ای مواجه خواهد ساخت (زنگی آبادی، ۱۳۷۱، ص ۵). نگاهی به پیش بینی اطلاعات و آمار ایران در سال ۱۴۰۰ با تخمین جمعیت ۱۳۰ میلیون نفر و با محاسبه نرخ رشد شهرنشینی فعلی نیاز به حداقل ۲ برابر مساحت کنونی برای شهرها را قطعی می سازد. (امین زاده، بهناز، ۱۳۷۹، ص ۹۴) از جمله پیامد های عمده شهر نشینی شتابان، گسترش فضایی شهرها و خوردگی روستاها و اراضی پیرامونی آنهاست که در مادر شهرهای منطقه ای نمود گسترده ای داشته است. این پدیده در ایران طی نیم قرن اخیر با برجستگی زیادی همراه بوده است. توسعه شهر دهدشت در سال های اخیر ناشی از دو پدیده اصلی مهاجرت روستاییان و رشد طبیعی جمعیت شهری بوده است. چنان که در طول ۱۰ سال از ۳۰ هزار نفر به ۷۰۰۰۰ هزار در سال ۱۳۹۰ رسیده است که حدود ۲ برابر افزایش را نشان می دهد فرایند این جهش جمعیتی توسعه شدید فیزیکی شهر بوده است. شهر دهدشت، به عنوان مرکز شهرستان کهگیلویه طی ۱۰ سال اخیر رشد شتابانی در افزایش جمعیت و همچنین در گسترش سطح داشته، به گونه ای که گسترش کالبدی - فضایی این شهر طی دوره مذکور تمام زمینهای زراعی، باغی و مراتع پیرامونشان را در بافت خود ادغام کرده است. علاوه بر این گسترش کالبدی فضایی دهدشت منجر به تورم جمعیتی است. این افزایش جمعیت و گسترش بی رویه فیزیکی شهر دهدشت باعث تبدیل کاربری های زمین های اطراف از کشاورزی به مسکونی و تاسیسات شهری شده است.

مواد و روش ها

در تحقیق حاضر گرد آوری اطلاعات به شیوه های ذیل انجام پذیرفت. روش اسنادی منطبق بر جمع آوری اطلاعات نظری از مراکز علمی و کتابخانه ها، داده های عددی از مرکز آمار به صورت بلوکهای شهری و داده های نقشه ای در مقیاس ۱/۲۰۰۰ که به نحوی نشان دهنده موقعیت کاربریهای شهری هستند. روش مصاحبه منطبق بر مصاحبه با مسئولین و مدیران برنامه ریزی شهری و ساکنین شهر.

- روش پرسشنامه ای در جهت تدوین و تکمیل و برآورد اطلاعاتی که امکان کسب آنها از روشهای فوق نیست، در جهت تعیین برخی از شاخص های جهت پردازش در سیستم اطلاعات جغرافیایی. روش تجزیه و تحلیل اطلاعات در این تحقیق به دو روش کیفی و کمی صورت گرفت. بدین صورت که در روش کمی، جمع آوری داده های مربوط به شهر دهدشت و سپس آمارهای استنباطی با استفاده از نرم افزارهای EXCEL و SPSS انجام شد. سپس تلفیق و استنباط داده ها و همپوشانی نتایج به دست آمده به کمک سیستم اطلاعات جغرافیایی (GIS) و با استفاده از نرم افزارهای ARC VIEW، ARC GIS برای دستیابی به نتیجه مطلوب انجام گرفت.

روش تحقیق

با تأکید بر نگرش سیستمی ابتدا متغیرها و عوامل تأثیرگذار بر رشد فیزیکی شهر پرداخته شده که از روش توصیفی - تحلیلی استفاده شده است. سپس با جمع آوری اطلاعات و داده های مورد نیاز و ساماندهی آن ها میزان اهمیت و تأثیرگذاری هر یک از متغیرها بر رشد فیزیکی به تعیین میزان نقش و اهمیت هر یک از عوامل در ارتباط با هم پرداخته شده است و در نهایت روند فیزیکی شهر بدست آمده است.

پیشینه تحقیق

«کالوین اشمید»، تفاوت های موجود در پایگاه های اجتماعی و اقتصادی، به ویژه میزان تحصیلات و میزان درآمد نوع شغل را در تفاوت های فضایی محله های شهری مؤثر دانسته است. و معتقد است که محلات فقیر و غنی با روند رشد و توسعه شهرها شکل می گیرند (شکویی ۱۳۷۳، صص ۵۱۹-۵۱۸). «ریچارد چورلی و پیترهاکت» روند افزایشی جمعیت و پیدایش جمعیت و پیدایش هسته های جدید شهری را موجب پیدایش مناطق جمعیت پنجگانه در شهرهای بزرگ می دانند (چورلی و هاگت ۱۹۶۷، صص ۳۴۲-۳۴۱). (خلیلی عراقی، ۱۳۶۷) در کتاب خود تحت عنوان بررسی عوامل مؤثر بر گسترش بی رویه شهر تهران به رابطه تحولات جمعیتی کشور به سوی تهران را از جنبه اقتصادی مورد تجزیه و تحلیل قرار داده است، به نظر وی تمرکز قوی اقتصادی، سیاسی از عوامل گسترش بی رویه شهر تهران است. (طاهری، ۱۳۸۷) در مقاله ی خود با عنوان روند گسترش کالبدی شهر تبریز در ایجاد تغییرات کاربری اراضی حومه و روستاهای حوزه نفوذ با استفاده از مطالعات میدانی و بهره گیری از داده ها و تصاویر ماهواره ای به بررسی کلان شهر تبریز پرداخته و معتقد است، تغییر دیدگاههای اقتصادی از بخش کشاورزی به صنعت و خدمات منبعث از تغییر مناسبات شهر و روستا به صورت مجموعه ای مرتبط با یکدیگر در شکل گیری تغییرات کاربری اراضی است. (پورمحمدی و دیگران، ۸۰) در مقاله ای با عنوان ارزیابی گسترش فضایی - کالبدی شهر زنجان با تاکید بر تغییر کاربری زمین طی دوره ۱۳۵۵- ۱۳۸۴ با استفاده از

عوامل موثر در رشد و توسعه فیزیکی شهر دهدشت

عوامل طبیعی

استقرار و توسعه فیزیکی شهری، در وهله اول، تاریخ شهر ابط محیطی و جغرافیای آن هاست. فضاها ی مجاور شهر ی در ارتباط با عوامل گوناگون محیط طبیعی، از جمله شکل ناهمواریها، و همجواری آن ها با عوارض طبیعی، مانند کوه، دشت، رودخانه، جلگه و سواحل دریا و شرایط اقلیمی حاکم بر آن ها در چگونگی توسعه فیزیکی شهرها نقش تعیین کننده ای دارند (فرید، ۱۳۷۳، ۸۷). به طوری که شهرها به تبعیت از این شرایط شکل می گیرند و ضمن برقراری ارتباط با یکدیگر، به رشد و توسعه ی خود ادامه می دهند. این شرایط در تعیین نقش اندازه ی شهرها و روستاها سهم عمده ای دارند و مناسب بودن محیط های جغرافیایی به صورت ناحیه ای، تأثیر بسزایی در روند شکل گیری و توسعه ی آن ها خواهد داشت. (مشکینی، ۲۲، ۱۳۸۵). استقرار و توسعه فیزیکی شهر دهدشت؛ در وهله اول تاریخ شرایط محیطی و جغرافیایی آنهاست، فضاها ی مجاور شهری در ارتباط با عوامل گوناگون محیط طبیعی از جمله شکل ناهمواری ها و همجواری ها آن با عوارض طبیعی مثل دشت، کوه و رودخانه در چگونگی شهر نقش عمده ای داشته است.

الف) توپوگرافی

یکی از مهمترین عوامل طبیعی تأثیرگذار بر توسعه شهرها ویژگی های توپوگرافی منطقه ای است، که شهر بر روی آن احداث شده است. توپوگرافی در بسیاری از مسائل شهری از جمله تعیین مسیر لوله های آب، گاز، تخلیه آب های سطحی، فاضلاب شهری و غیره اهمیت بسیاری دارد. (بلندترین نقاط ارتفاعی) در مطالعات شهری حداکثر ارتفاع ۱۶۰۰ متر برای توسعه مناطق مسکونی تشخیص داده شده است (ثروتی و همکاران، ۲۰، ۱۳۸۸). بر این اساس حدود ۸۰ درصد از محدوده در سطوح ارتفاعی ۸۱۰ متر. از سطح دریا قرار گرفته است و مناسب توسعه ساخت و ساز شهری می باشد. با توجه به لزوم رعایت خط تراز ۱۸۰۰ متر به عنوان حریم زیست محیطی در منطقه، در حال حاضر این حریم رعایت شده و دامنه ساخت و سازها تا ارتفاع ۲۰۰ متر گسترش یافته است.

ب) تاثیر شیب

شیب اراضی یک عامل بسیار مهم در چگونگی عملکرد فرایندها و پدیده های ژئومورفولوژی در مناطق شهری و روستایی و از عوامل بسیار مهم و ایجاد تغییر و تحول در ناهمواری های زمین بشمار می آید. از سوی دیگر شیب دامنه ها تعیین کننده چگونگی بهره برداری و نحوه کاربری این سطوح می باشد و به طور مستقیم و غیر مستقیم بر کلیه فعالیت های انسانی اعم از فعالیت های اقتصادی، مکان گزینی سکونتگاهی، صنعتی، ساخت و ساز شهری و غیره تأثیرگذار می باشد. (ماجدی، ۱۳۸۷، ۶۵). شیب منطقه مطالعاتی، بین صفر تا سیزده درصد

رگرسیون منطقی به بررسی تغییرات کاربری اراضی شهر و تاثیر آن در میزان گسترش فضایی - کالبدی شهر پرداخته است، و سعی در ایجاد رابطه معناداری بین مهاجرت، تغییر کاربری اراضی دیم، بایر، زراعی و پیرامون شهر زنجان به نفع سایر کاربری ها و در نتیجه گسترش فضایی - کالبدی شهر دارد. (اصغر نظریان و همکاران، ۱۳۸۸) در ارزیابی توسعه فیزیکی شهر شیراز با تاکید بر عوامل طبیعی به این نتیجه رسیده است که عدم توزیع متعادل و متوازن و اصولی کاربری ها در سطح شهر شیراز ناهماهنگی هایی را در توزیع خدمات شهری نمایان ساخته است.

موقعیت جغرافیایی محدوده مورد مطالعه

شهر دهدشت (مرکز شهرستان کهگیلویه) در میان دشتی به همین نام و در فاصله تقریبی ۶۰ کیلومتری شرق بهمیهان (استان خوزستان) قرار دارد. این دشت در حوزه آبریز رودخانه خیر آباد قرار دارد. فاصله تقریبی این دشت از رودخانه مارون در شمال آن حدود ۲۰ کیلومتر است. رودخانه فصلی این دشت از میان این دشت و از نزدیکی شهر دهدشت گذشته و کلیه سیلاب های منطقه را وارد رودخانه خیرآباد می کند. شهر دهدشت در میان دشت مذکور با طول جغرافیایی ۵۰-۳۴ درجه و عرض جغرافیایی ۳۰-۴۸ درجه و با ارتفاع ۸۱۰ متر از سطح دریا قرار گرفته است. در اطراف دشت مزبور کوه های مرتفعی وجود دارند که ارتفاع بلندترین نقطه آن در قله سیاه کوه به ۲۳۳۰ متر می رسد. به سمت غرب به خاطر گسترش رسوبات گچی و ماسه سنگی از ارتفاعات کاسته می شود به طوری که در اطراف دهدشت به صورت تپه ماهورهایی ظاهر شده اند، این دشت با روندی شمال غربی- جنوب شرقی به طول حدود ۱۱ کیلومتر و عرض حدود ۳ کیلومتر در منطقه گسترش دارد. (رشیدی فرد و همکاران، ۱۳۸۹). جمعیت شهر دهدشت در سال ۱۳۴۵، ۹۹۸ نفر، سال ۱۳۵۵، ۲۹۰۲ نفر و سال ۱۳۶۵، ۱۹۲۷۵ نفر و در سال ۱۳۷۰ به ۲۶۷۵۵ نفر افزایش یافته است (مهندسی مشاور جهان پارس، ۱۳۸۵، ۲۹). طبق سرشماری عمومی نفوس و مسکن آبان ماه ۱۳۷۵ جمعیت شهر دهدشت ۳۷۳۰۱ نفر و شامل ۶۰۴۷ خانوار معمولی است. و در سال ۱۳۸۵ جمعیت شهر ۵۹۸۷۰ نفر که شامل ۱۰۱۲۹ خانوار بوده است، شهر دهدشت به عنوان مرکز شهرستان کهگیلویه در سال ۱۳۷۵، ۱۷/۱۳۷۵، ۳۹ درصد از جمعیت نقاط شهری استان و ۶۲/۰۷ درصد از جمعیت نقاط شهری شهرستان کهگیلویه و در سال ۱۳۸۵، ۲۱ / ۷ از نقاط شهری استان و ۶۹ / ۸ از جمعیت نقاط شهری شهرستان کهگیلویه را به خود اختصاص داده است. رشد جمعیت شهری دهدشت مابین سالهای ۷۵-۱۳۴۵ دارای نوساناتی است. میزان رشد جمعیت شهری دهدشت مابین سالهای ۵۵-۱۳۴۵ و ۶۵-۱۳۵۵ (۱۱/۳ درصد و ۲۱ درصد) شدیدتر از همین نسبت در دوره ۷۰-۱۳۶۵ و ۱۳۷۵-۱۳۷۰ (۶/۴ درصد، ۶/۸) بوده است.

بوس بازی زیادی ایجاد شد، و مهاجرت از اطراف به شهر و تقاضا برای ساخت و ساز در قسمت های جدید شهر جهش بسیار سریعی را در این منطقه ایجاد کرد به طوری که نهادهای خدمت رسانی مشکلاتی را در این خصوص داشتند و سرعت ساخت و ساز بسیار سریع تر از خدمات بود. در سال ۱۳۸۱ با تاسیس دانشگاه آزاد این روند سرعت بسیار بیشتری به خود گرفت. (رشیدی فرد، ۱۳۸۸، ۱۲)

مهاجرت

پدیده مهاجرت یکی از مهمترین عوامل تاثیرگذار در رشد و توسعه شهر دهدشت بوده است، البته این نوع مهاجرت شامل مهاجرت های درون شهرستانی بوده است، یعنی اینکه به علت مرکزیت سیاسی و اداری دهدشت و وجود امکانات بهتر نسبت به بقیه شهرها و بخش های شهرستان، مقصد اکثر مهاجرت ها شده است، اوج این پدیده در طول دهه ۸۰ بوده است که در آن جمعیت شهر دهدشت از ۳۵ هزار سال ۱۳۸۰ به ۶۵ هزار نفر در پایان دهه رسید که بخش اعظمی از این رشد معلول مهاجرت ها بوده است. اگرچه جمعیت مهاجر نشین در همه نقاط شهر پراکنده شده اند اما از مناطق آزادگان و جانبازان می توان به عنوان مهمترین پایگاه های آنان یاد کرد و از این نظر می توان ادعا کرد شهر دهدشت برای اولین بار یک گتوگرینی را تجربه کرده است. در کل به علت محدودیت های طبیعی مثل کوه، شیب زمین و آبرگیر بودن سایر قسمت های شهر اجبارا رشد شهر به سمت غرب بوده و همچنین اکثر رشد به صورت افقی و ساختن نهایی حداکثر تا ۳ طبقه که ساختمان ۲ طبقه از عمومیت بیشتری برخوردار اند.

عوامل محدود کننده رشد و توسعه شهر دهدشت

تپه جنوبی شهر

از آنجا که شهر دهدشت در یک دشت واقع شده است تقریباً به جز قسمت جنوبی شهر مانع طبیعی عمده ای که مانع گسترش شهر شود وجود ندارد، اگر چه ارتفاع آن زیاد نمی باشد و حتی از لحاظ جنس خاک آن که با وسایل مکانیکی قابل تخریب است، اما از آنجا که جا برای توسعه شهر در دیگر قسمت ها به طور کامل وجود دارد، هیچ گاه نیاز به تخریب آن وجود نداشت، اگر چه می تواند به عنوان یک پارک طبیعی در صورت سرمایه گذاری به یک منطقه توریستی و تفریحی برای دهدشت تبدیل شود.

بافت فرسوده و قدیم شهر

از آنجه که هسته اولیه توسعه شهر دهدشت در محله بلاد شاپور فعلی می باشد به تدریج در دوره های بعد مخصوصاً از دهه ۱۳۳۰ به بعد عشایر در موقع قشلاق در این قسمت ساکن می شدند. این رویه ادامه داشت تا سال ۱۳۴۳ که در شهر دهدشت شهرداری تاسیس شد، و ساختمان آن نیز در همان محله مستقر شد و کم کم با ورود شهرسازی

بوده و بیشترین شیب فراوانی مربوط به پنج تا هفت درصد بوده که ۷۸ درصد مساحت شهر را شامل می شود، می باشد که معادل ۴/۵ کیلومتر مربع از مساحت اراضی منطقه را به خود اختصاص داده است. بنابر نظر شهرسازان در طراحی شهری شیب تا ۶ درصد مطلوب، بین ۶ تا ۹/۱ مطلوب قابل قبول است. (فرهودی، ۱۳۷۶، ۸۴) بر اساس این معیارها حدود ۸۳ درصد از شهر مناسب ساخت و ساز می باشد.

ج (خطر گسل و زلزله

گسل ها جز پدیده های ژئومورفولوژی ساختمانی هستند و می توانند در یک منطقه تنگناها و محدودیت های ژئومورفیک ایجاد نماید. عملکرد و فعالیت گسل ها به صورت ارتعاشات زلزله و همچنین امکان تحریک حرکات دامنه ای در یک منطقه تهدیدی جدی برای توسعه فیزیکی شهر به شمار می رود. در مطالعات شهری حریم گسل ها رعایت و نیز به نوع کاربری ها در خصوص خطوط گسل ها توجه کافی شود.

عوامل انسانی تاثیرگذار بر توسعه شهر دهدشت

الف) نقش تعاونی های مسکن

بعد از آنکه شهر دهدشت با عدم استقبال زمین های جنوب شرق شهر جهت ساخت و ساز به علت شیب کم و پست بودن زمین های آن و در نتیجه آبرگیر بودن آن مخصوصاً در روزهای بارانی مواجه شد، نهادهای مسئول مجبور به احداث کمربندی دوم در جهت گسترش فیزیکی شهر در مناطق شمالی شهر که بعدها به کوی آزادگان و جانبازان معروف شدند، نموده اند (رشیدی فرد و همکاران، ۱۳۸۹، ۹). همزمان بعضی از ادارات با ایجاد تعاونی های مسکن ادارات بخش عمده ای از اراضی واقع در مناطق آزادگان، جانبازان، شاهد که به عنوان منطقه اصلی توسعه شهر دهدشت هستند را در اختیار داشتند، بنابراین نقش تعاونی های مسکن در جذب جمعیت به منطقه و به عنوان عامل اصلی در جهت گسترش ساخت و سازها در منطقه غیر قابل انکار می باشد. با تشکیل تعاونی ها موج جمعیت مهاجر به این مناطق هجوم آوردند. و بوس بازی زمین اگرچه باعث بالا رفتن قیمت بسیار زیاد زمین شد، اما با توجه به نیاز شهر به توسعه فیزیکی گذشته از زمین های هدف گذاری شده، زمین های خارج از محدوده مشخص شده نیز در معرض بوس بازی قرار گرفتند و تعاونی های مسکن نقش عمده در این خصوص ایفا کردند.

ب) انتقال اداره آموزش و پرورش، تاسیس دانشگاه آزاد در منطقه

جانبازان و آزادگان

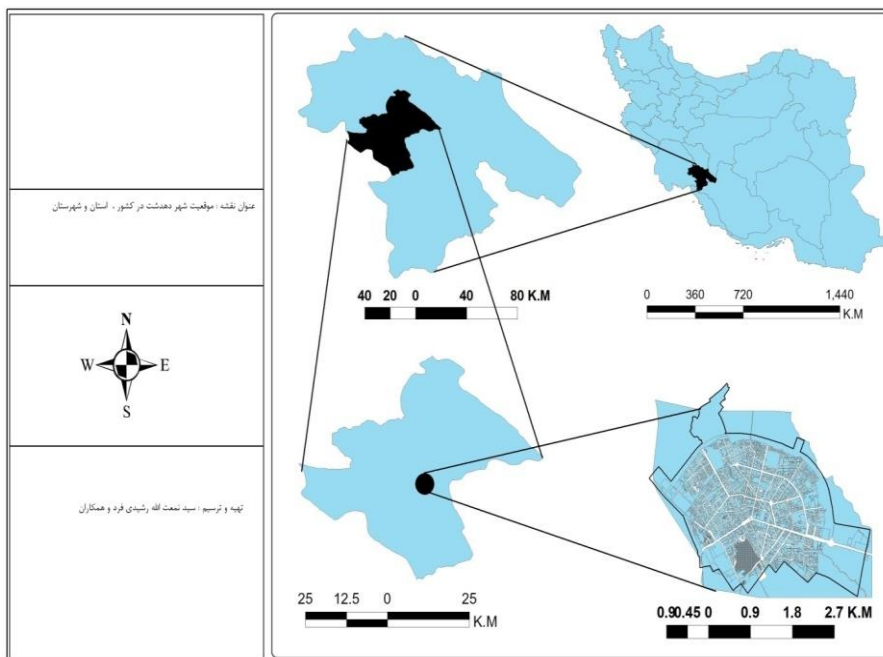
با انتقال ساختمان اداره به بافت خالی افزایش عبور و مرور و به تبع آن گسیل بعضی از امکانات شهری از قبیل آب، گاز، تلفن و جاده آسفالتی چندین مرکز آموزشی دیگر در مجاورت آن احداث شد، همزمان خریداری و سپس واگذاری زمین های تعاونی مسکن آموزش و پرورش

جدید و احداث خیابان ها و میدان ان از توجه به بافت قدیم کم و کمتر شد، تا اینکه، در طول دهه های بعد به بافت مخروبه و حاشیه نشین شهر تبدیل شد. و همزمان با گسترش امکانات به دیگر نقاط شهر، محله بلاد شاپور به بافت مساله دار تبدیل شد و به عنوان منطقه بزهکاری شهری شناخته می شد و شهروندان از ساخت و ساز در این محله خودداری کردند و حتی در معاملات ملکی از ارزش تجاری کمتری برخوردار شد. به این ترتیب به جز همان ساختمان های قدیم با ساخت و ساز عمده ای در این سالها روبرو نمی شویم و اصولا دچار یک نوع گریز از این محله جود دارد.

خسونت محیطی در این شهر شده است، بنابراین همیشه مشکلات آب وهوایی به عنوان یکی از عوامل محدود کننده گسترش آن محسوب می شود. زیرا با توجه به کمبود منابع آب تامین آن جهت مصرف شهروندان همیشه یکی از دغدغه های اصلی بوده و هست. به طوری قسمت اعظمی از آب شهر در حال حاضر از شهر چرام در ۳۰ کیلومتری دهدشت تامین می شود و همین کمبود آب تاثیر خود را در فضای سبز شهری و حتی ساخت و سازهای جدید برجا گذاشته است و گسترش شهر در دهه ۸۰ مشکلات جدی را برای خدمات رسانی به محله های جدید ایجاد کرده است، به طوری که در این محلات با کمبود شدید فضای سبز که یکی از دلایل اصلی آن کمبود آب است، مواجه شده ایم.

ویژگی های آب و هوایی

واقع شدن شهر دهدشت در منطقه خشک و گرم منجر به ایجاد



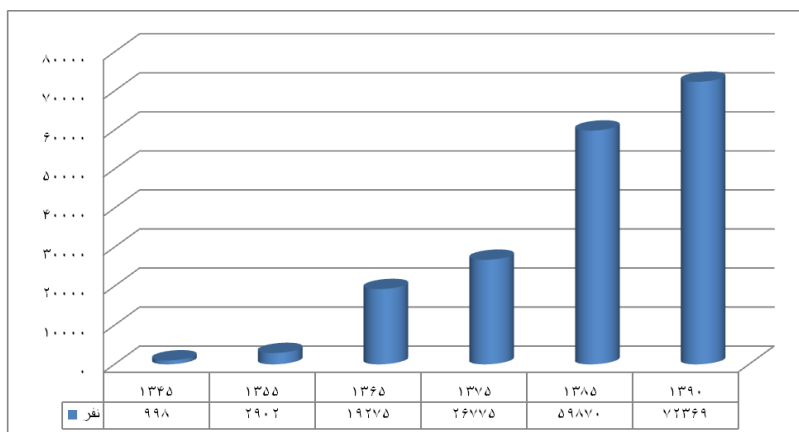
نقشه ی شماره (۱) موقعیت شهر دهدشت در کشور، استان و شهرستان. خصوصیات جمعیتی و ترکیب آن

جدول شماره (۱) میزان رشد جمعیت شهری دهدشت در بین سالهای (۱۳۴۵ تا ۱۳۹۰) (منبع: مرکز آمار ایران)

سال	میزان رشد جمعیت شهری
۱۳۵۵-۱۳۴۵	۸/۳
۱۳۶۵-۱۳۵۵	۷/۴
۱۳۷۵- ۱۳۶۵	۶/۴
۱۳۸۵-۱۳۷۵	۶/۸
۱۳۹۰-۱۳۸۵	۹/۲

جدول شماره (۲) مقایسه نرخ متوسط رشد شهری شهر دهدشت نسبت به استان (منبع: مرکز آمار ایران)

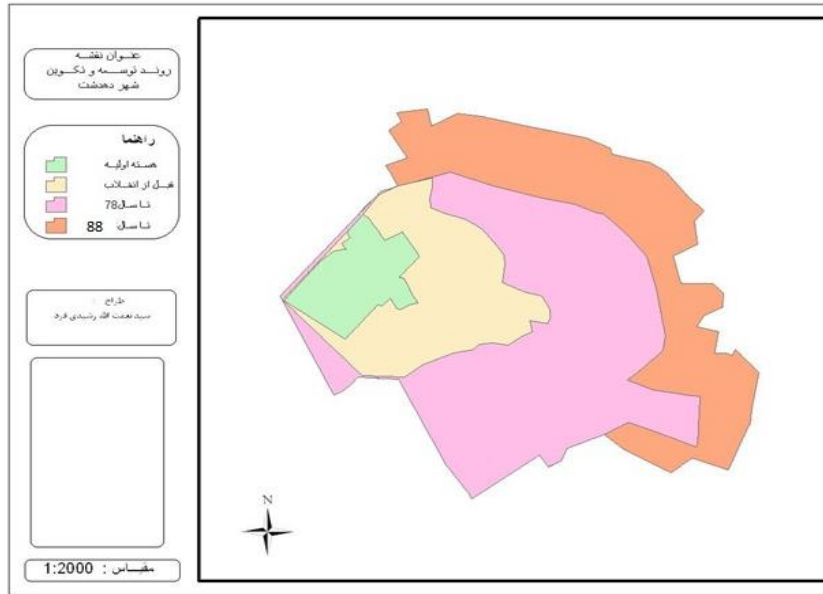
سال	استان	دهدشت
۱۳۷۰ - ۱۳۶۵	۴,۱	۶,۴
۱۳۷۵ - ۱۳۷۰	۲,۵	۶,۸
۱۳۸۵ - ۱۳۸۰	۳,۷	۷,۳



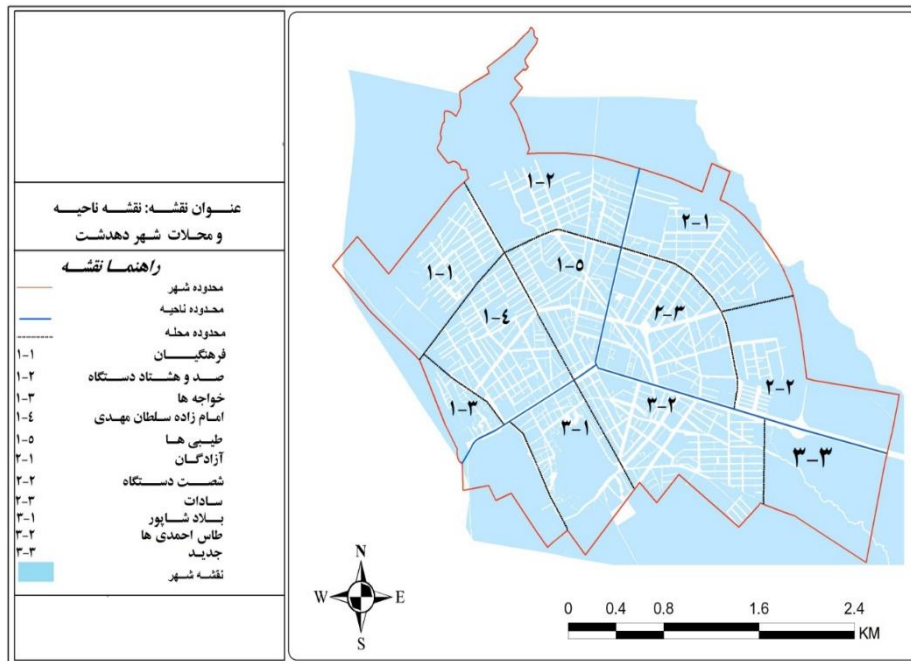
نمودار شماره (۱) تغییرات جمعیتی شهر دهدشت در بین سال های ۱۳۴۵ تا ۱۳۹۰



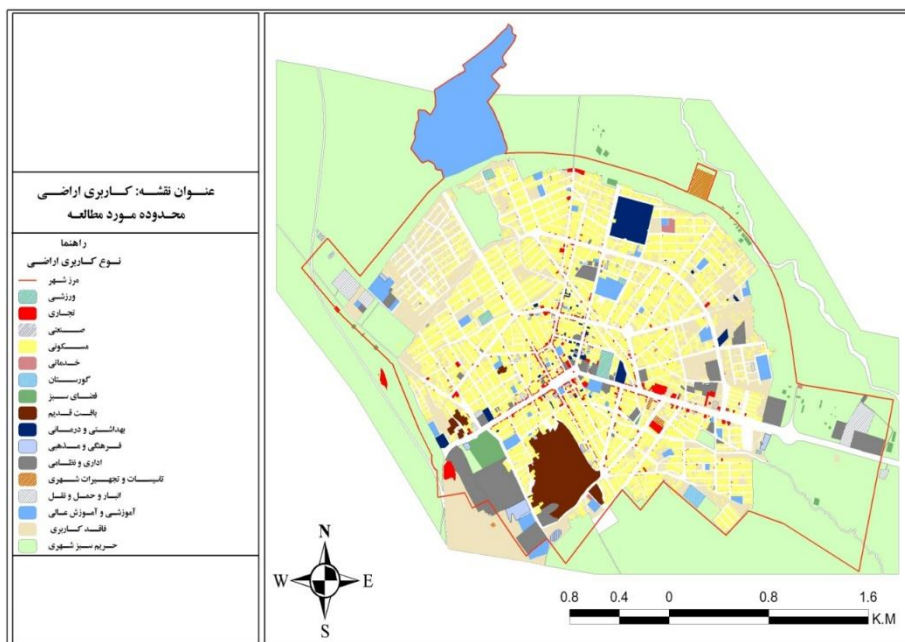
عکس شماره (۱) عکس هوایی شهر دهدشت در سال ۱۳۴۲
 (منبع: سازمان میراث فرهنگی و صنایع دستی استان کهگیلویه و بویراحمد)



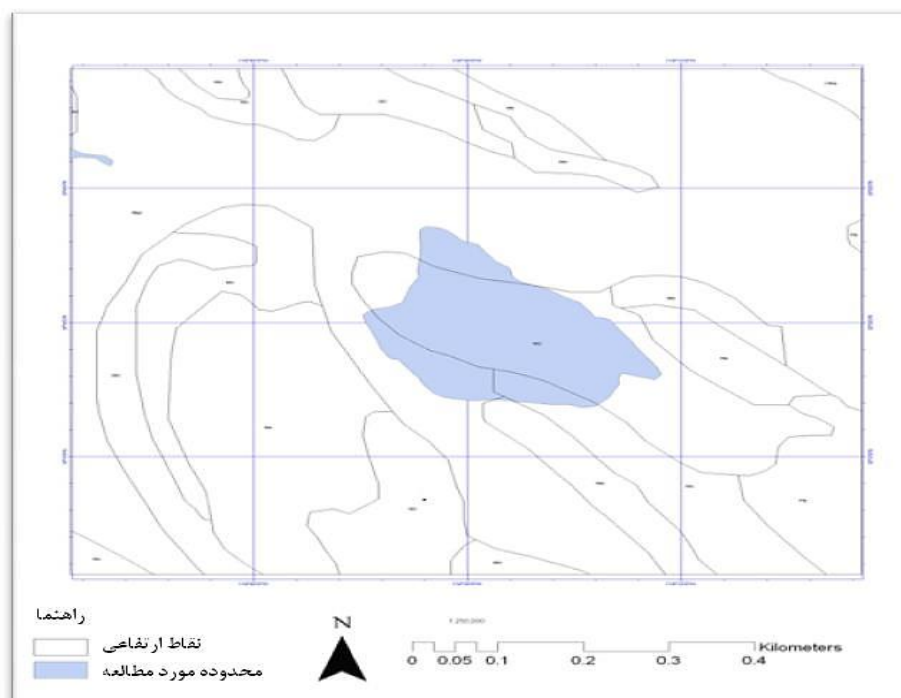
نقشه شماره (۲) روند توسعه و تکوین شهر دهدشت، (ترسیم: نگارندگان، ۱۳۹۵)



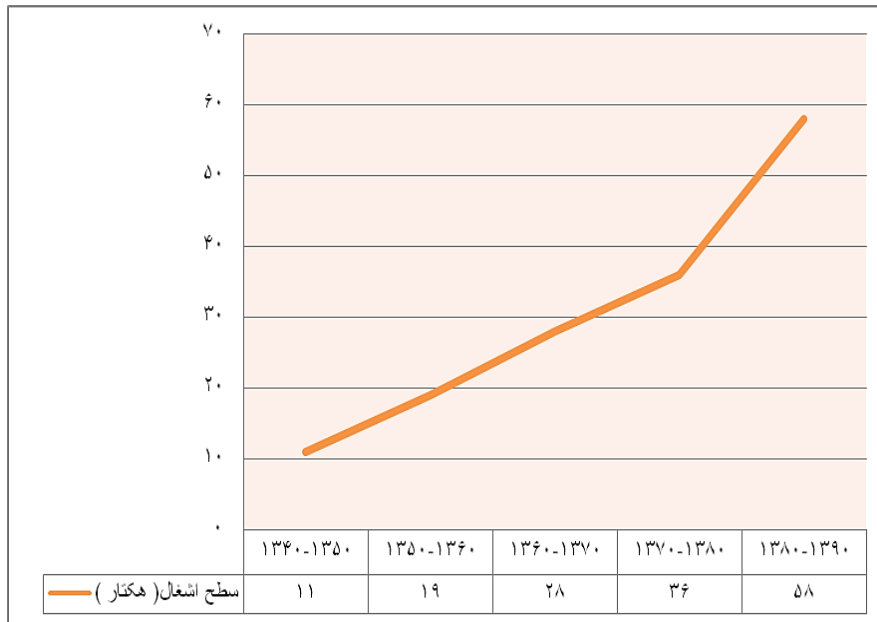
نقشه شماره (۳) نقشه ناحیه و محلات شهر دهدشت (ترسیم: نگارندگان، ۱۳۹۵)



نقشه شماره (۴) کاربری اراضی محدوده مورد مطالعه (ترسیم: نگارندگان، ۱۳۹۵)



نقشه شماره (۵) نقاط ارتفاعی محدوده مورد مطالعه (ترسیم: نگارندگان)



نمودار شماره (۲) میزان سهم هر یک از مراحل توسعه اراضی شهر دهدشت.

شهردهدشت نقش بارزی ایفا می کنند؛ به طوری که در این میان، عناصری چون رشد طبیعی جمعیت، مهاجرت و جدایی گزینی اجتماعی به دلایل قومی، باعث شکل گیری محلات مختلف در شهر می شوند. منطقه مورد مطالعه در فرایند رشد فیزیکی خود در چند دهه اخیر به خصوص در دهه ۸۰ رشد بسیار سریعی داشته است رشد جمعیت باعث شده تا در انتخاب زمین برای ساخت مسکن برخی استاندارد ها رعایت نشود. این رشد و توسعه فیزیکی منجر به تغییر کاربری اراضی، عدم تناسب ویژگی های اراضی با اصول شهرسازی (شیب زمین، جهت شیب، گسل) شده است. رشد جمعیت باعث شده است تا در انتخاب زمین برای ساخت مسکن برخی استاندارد ها رعایت نشود.

منابع

ابراهیم زاده، عیسی و عبدالرضا مجیراردکانی (1385) ارزیابی برنامه ریزی کاربری اراضی شهری اردکان فارس، مجله جغرافیا و توسعه، شماره 7 پژوهشکده علوم زمین و جغرافیا، زاهدان.
 بشارتی فر و همکاران (۱۳۸۹) ارزیابی کاربری اراضی شهر دهدشت ، مجله علمی - پژوهشی آمایش محیط
 حبیبی، محمدعلی (1387) بررسی عوامل مؤثر بر گسترش فیزیکی شهر طبس بعد از زلزله سال 1357، پایان نامه کارشناسی ارشد جغرافیا و برنامه ریزی شهری .دانشگاه سیستان و بلوچستان.
 شکویی، حسین(۱۳۷۳)، دیگاههای نو در جغرافیای شهری، انتشارات سمت.

جدول شماره (۳) میزان سهم هر یک از مراحل توسعه اراضی شهر دهدشت .

دوره (سال)	سطح اشغال (هکتار)
1340-1350	11
1350-1360	19
1360-1370	28
1370-1380	36
1380-1390	58

جمع بندی و نتیجه گیری

در یک جمع بندی کلی هنگام برنامه ریزی برای توسعه ی پایدار فیزیکی شهر دهدشت ، باید قبل از هر چیز بستر طبیعی شهر مورد بررسی قرار گیرد زیرا ژئومورفولوژی، با فعالیت انسان ها و مسائل مربوط به آنان ارتباط دارد ، برای این که فعالیت های انجام شده، بنابراین بازدهی دلخواه داشته باشد، باید متناسب با پویایی محیط و با در نظر گرفتن نقش عوامل مورفونیک تنظیم شد. شناخت مناطق با ثبات یا ناپایدار و محاسبه ی میزان پایداری و آسیب پذیری شهر دهدشت ، در ارتباط با نوع فعالیت، باید در خدمت برنامه ریزان شهری قرار گیرد. عوامل اجتماعی با توجه به بافت قومی و قبیله ای کهگیلویه نیز از دیگر عواملی هستند که در رشد فیزیکی

نظریان و همکاران، (۱۳۸۸) مجله ارزیابی توسعه فیزیکی شهر شیراز با تأکید بر عوامل طبیعی، فصلنامه چشم انداز زاگرس، سال اول.

هاگت، پتر (۱۳۸۸) جغرافیای ترکیبی نو (جلد اول) ترجمه شاپور گوددیزی نژاد، انتشارات سمت تهران

خلیلی عراقی، منصور (۱۳۶۷) شناخت عوامل موثر در گسترش بی رویه شهر تهران، دانشگاه تهران.

ظاهری، محمد، ۱۳۸۷، نقش روند گسترش کالبدی شهر تبریز در ایجاد کاربری اراضی حومه و روستاهای حوزه نفوذ، مطالعه موردی روستاهای الوار سفلی، باغ معروف، شاه آباد مشایخ، کندرود، جغرافیا و توسعه، شماره ۱۱.

فرویدی، رحمت اله (۱۳۷۶) اطلس شیب ایران و نتایج مساحی آن، پژوهش های جغرافیایی، شماره ۲۷

جباری، ندا (۱۳۸۹) بررسی روند توسعه فیزیکی بخش شمال غرب شهر تهران، حصارک، فصلنامه جغرافیای طبیعی، سال سوم، شماره ۱۰.

ثروتی، محمد رضا، تنگناهای طبیعی شهر لار (جنوب استان فارس) فصلنامه جغرافیای سرزمین، سال اول شماره ۲۱.

شمس، مجید و همکاران، ۱۳۸۸، توسعه فیزیکی و تأثیرات آن در کاربری اراضی شهر ملایر ۱۳۸۵/۱۳۶۵، فصلنامه جغرافیای، آمایش محیط، شماره ۷.

شماعی، علی (۱۳۸۰)، اثرات توسعه فیزیکی شهر یزد بر بافت قدیم و راهکارهای ساماندهی و احیای آن، رساله دکتری دانشگاه تهران.

فرید، یدا... (۱۳۷۳)، جغرافیا و شهرشناسی، انتشارات دانشگاه تبریز، چ ۳.

ماجدی، حمید (1378) زمین مسأله اصلی توسعه شهری، مجله آبادی، شماره 33، مرکز مطالعات و تحقیقات شهرسازی و معماری ایران.

رشیدی فرد ، نعمت الله و همکاران (۱۳۸۹) مکانیابی پارکینگ شهر یاسوج ، مجموعه مقالات دهمین کنفرانس بین المللی مهندسی حمل و نقل و ترافیک ، تهران

رشیدی فرد ، نعمت الله و همکاران (۱۳۸۹) مدیریت مشارکتی نمونه مورد شهر دهدشت ، مجموعه مقالات مدیریت شهری و حقوق شهروندی ، تهران

رشیدی فرد ، نعمت الله (۱۳۸۸) نقش مدیریت شورایی در دگرگونی ساختار شهر دهدشت ، پایان نامه کارشناسی ارشد دانشگاه زنجان .

مشکینی ، ابولفضل ، (۱۳۸۵) : کاربری اراضی شهری جزوه درسی کارشناسی ارشد، گروه جغرافیا و برنامه ریزی شهری، دانشگاه زنجان.

مهندسین مشاور نقش جهان پارس (۱۳۸۴) طرح جامع (توسعه و عمران) شهر دهدشت، جلد های ۱، ۲ ، ۳

پور محمدی، محمدرضا و دیگران، (۱۳۸۵) ارزیابی گسترش فضایی - کالبدی شهر زنجان با تأکید بر تغییرات کاربری اراضی، مجله جغرافیا و توسعه ناحیه ای، شماره ۱۵

Studying the physical development process of Dehdasht as a case study

Abstract

One of the import processes of city life is the fast physical development of cities. Uncontrolled and unbalanced development of cities caused by a great number of migrations and population growth. Dehdasht has had an extensive growth influenced by a variety of factors. Some of the consequences of the growth including physical areas discreteness, environmental problems, lack of some services and land uses, and disorder in the physical form of Dehdasht, are considered as basic problems of civil network of from physical development of a city is a process through which physical area and spaces of a city develop quantitatively and qualitatively in horizontal and vertical directions during time. The aim of the present paper is the physical study of Dehdasht during the years 1380 to 1390. In this research the various aspects of physical development of Dehdasht were studied through descriptive and inferential analysis by software's. The results of the study indicated serious effects of population changes and migration to Dehdasht during 1380s.

Keywords: physical development, Dehdasht