



سرمایه های اجتماعی، زمینه ساز توسعه فرهنگ جامعه محلی

(نمونه موردی: هسته مرکزی شهر کرد)^۱

مریم همتیان دهکردی

دانشجوی دکتری گروه شهر سازی، واحد کرمان، دانشگاه آزاد اسلامی، کرمان، ایران

افسون مهدوی

استادیار گروه شهر سازی، واحد کرمان، دانشگاه آزاد اسلامی، کرمان، ایران (نویسنده مسئول)

Afsoon_mahdavi@iauk.ac.ir

محمد رضا ایروانی

استادیار گروه مددکاری اجتماعی، واحد خمینی شهر، دانشگاه آزاد اسلامی، اصفهان، ایران

پذیرش: ۱۴۰۲/۵/۱۸

دریافت: ۱۴۰۲/۵/۵

چکیده

فضای شهری بستر مناسبی برای فعالیت های شهری و مکانی برای تعاملات اجتماعی-فرهنگی و همچنین زمینه ساز شکل گیری و توسعه سرمایه اجتماعی به شمار می آید. هسته مرکزی شهرها به لحاظ دارا بودن قدمت، میراث کالبدی، زمین های متناسب با عملکرد فرهنگی مهم ترین بستر کالبدی-فضایی ارزش های فرهنگی محسوب می شود. توسعه سرمایه اجتماعی موجب تقویت ارزش هایی مانند همبستگی، یکدلی، اتحاد، همکاری و مشارکت همگانی می شود. هدف این پژوهش مطالعه شاخص های سرمایه اجتماعی و تاثیر آن ها بر توسعه، پیشرفت و ارتقای فرهنگ جامعه محلی، با بررسی نمونه موردی هسته مرکزی شهر کرد می باشد. در این مرحله، ابتدا داده های مورد نیاز با استفاده از روش مطالعاتی پیمایشی و از طریق تکنیک پرسشنامه از جامعه آماری منتخب جمع آوری شده، پس از دسته بندی و استخراج، با روش های معمول آماری و استفاده از نرم افزار SPSS، مورد سنجش و تحلیل دقیق علمی قرار گرفتند. نتایج تحقیق نشان می دهد که شاخص های سرمایه اجتماعی تأثیر مثبت و معنی داری بر توسعه فرهنگ جامعه محلی دارند و در بین سایر شاخص های سرمایه اجتماعی، شاخص معنا (۰.۷۴۴)، شاخص امید اجتماعی (۰.۷۲۱)، شاخص فعالیت فرهنگی (۰.۵۰۹)، شاخص نیاز (۰.۴۹)، شاخص اعتماد اجتماعی (۰.۴۸۵) بالاترین رتبه ها و بیشترین تاثیر را بر توسعه فرهنگ جامعه محلی دارند.

کلمات کلیدی: سرمایه اجتماعی، توسعه فرهنگ، فرهنگ جامعه محلی، شهر کرد

^۱ این مقاله برگرفته از رساله دکتری نویسنده اول با عنوان «تدوین شاخص های تاثیرگذار بر بازآفرینی شهری کارآمد با تاکید بر نقش توسعه فرهنگ جامعه محلی (نمونه موردی: هسته مرکزی شهر کرد)» است که در دانشگاه آزاد اسلامی واحد کرمان در حال انجام است.

مقدمه

شهرها به عنوان پدیده‌ای پویا همواره با رشد کمی و کیفی جوامع انسانی، تحولاتی را به خود دیده‌اند به نحوی که در همان حال که توسعه کالبدی شهرها نشان دهنده رشد تعداد شهرنشینان می‌باشد، توسعه کیفی و همه‌جانبه شهرها نشان از وجود برنامه‌ریزی اندیشمند و شهروندانی آگاه دارد. هدف طراحی شهری تنها زیباسازی سکونتگاه‌های انسانی نیست بلکه این فرایند امکان تعامل بهتر میان مردم و نیز مردم و محیط زندگیشان را فراهم می‌آورد. رشد فزاینده ابعاد شهرنشینی و شکل‌گیری مقیاس جدیدی از رشد شهری در طی دهه‌های اخیر موجب شده است که شهر و شهرسازی معاصر با چالش‌های تازه‌ای چون افزایش نا‌بهنجاری‌های اجتماعی، کم‌رنگ شدن هویت و حس تعلق اجتماعی و در مجموع کاهش کیفیت زندگی مواجه شود. (عبداللهی، ۱۳۸۹، ۸۳) انسان‌ها در آشفتگی شهرهای امروز، به دنبال عرصه‌هایی با هویت‌های ویژه هستند تا علاوه بر تأمین آسایش و تعامل باهم‌نوعان، در بستر پویایی اجتماعی به کمال متعالی خود نائل شوند. هنگامی که انسان سعی می‌کند فضای شهری را درک کرده، با آن تعامل کند و راه خود در آن بیابد؛ در حقیقت به این معناست که ذهن وی تلاش می‌کند تصویری روشن، به هم پیوسته و منسجم از کل شهر پیدا کند. یکی از عوامل شکل‌دهنده‌ی این تصویر، فضاهای فرهنگی هستند. (بتلی: ۱۳۸۵، ۱۱۵) لیبور با تفکیک فضای اجتماعی و فضای فیزیکی نقش فرهنگ و شیوه زندگی انسان‌ها را در این مفهوم بسیار پررنگ کرده و از همین زاویه شهر را به عنوان یک فضا در ابعاد مختلف مورد واکاوی و تحلیل قرار می‌دهد. به تعبیر لیبور شهر، بازتابی از جامعه و روابط اجتماعی است که روی زمین به تصویر کشیده شده است. به عبارتی، توسعه سرمایه اجتماعی به عنوان یکی از ارکان مهم توسعه فرهنگ جامعه محسوب می‌شود. سرمایه اجتماعی آن دسته از ویژگی‌های زندگی اجتماعی، شبکه‌ها، هنجارها، و اعتماد است که مشارکت‌کنندگان را قادر می‌سازد تا به شیوه‌ای مؤثرتر اهداف مشترک خود را تعقیب نمایند. (فتحی‌نیا و حاج‌محمدیاری، ۱۳۸۶، ۲۰۰). در شهرکرد، گسترش لگام‌گسیخته شهر در سمت شمال و جنوب به تدریج از مرکزیت کالبدی و عملکردی هسته مرکزی شهر کاسته به طوری که این محله در گذشته تاریخی خود باقی مانده است. این بافت روزبه روز بیشتر ساکنین اصیل خود را از دست داده و ساکنان جدید حس تعلق خاطر و میلی به سرمایه‌گذاری در محل زندگی خود ندارند و نتیجه آن برهم خوردن انسجام بافت و رشد حاشیه‌نشینی است که کاهش مشارکت مدنی و پیوندهای اجتماعی را با خود به همراه دارد. این امر به نوبه خود باعث کاهش و ضعف سرمایه اجتماعی می‌شود. در شرایط ضعف سرمایه اجتماعی، قدرت حداکثری جمعی از بین رفته و همچنین پیوندها و انسجام اجتماعی استحکام خود را از دست می‌دهند و به همین دلیل امکان بلوغ و شکوفایی استعدادها و تکامل و توسعه فردی و اجتماعی و فرهنگی به وجود نخواهد آمد. بنابراین شناخت و بررسی شاخص‌هایی که بر توسعه سرمایه اجتماعی تأثیرگذار می‌باشد بسیار ضروری به نظر می‌رسد. هدف کلی تحقیق حاضر بررسی و مطالعه تأثیر سرمایه‌های اجتماعی به طور کلی و مطالعه هسته مرکزی شهرکرد به طور خاص و به عنوان نمونه موردی می‌باشد. فرضیه محقق در این پژوهش مبنی بر وجود رابطه بین سرمایه اجتماعی و ارتقای توسعه فرهنگ جامعه محلی بوده است. با توجه به یافته‌های به دست آمده، وجود رابطه مثبت و معنی‌دار بین توسعه فرهنگ جامعه محلی و توسعه سرمایه اجتماعی تأیید شد.

بررسی مبانی نظری:

تعریف و مفهوم سرمایه اجتماعی:

سرمایه اجتماعی، علی رغم عمر کوتاهش، دارای دایره ی وسیعی از تعاریف و مفاهیمی چند سطحی و چند بعدی است که هر صاحب نظری به جنبه ای از آن و گاه با تعبیر مخصوصی به آن اشاره کرده است گروهی آن را به معنای هنجارها و شبکه های که امکان مشارکت مردم در اقدامات جمعی به منظور کسب سود متقابل را فراهم می کند دانسته اند (تاجبخش ۱۳۸۴، ۱۳). برخی دیگر از صاحب نظران سرمایه ی اجتماعی را مجموعه ای از روابط، تعاملات و شبکه های اجتماعی که در میان افراد و گروه های اجتماعی وجود داشته است و موجب گرمی روابط اجتماعی و تسهیل کنش اجتماعی می شود تعریف نموده اند (غفاری ۱۳۹۰، ۱۸). سرمایه اجتماعی اولین بار در کتاب زندگی و مرگ شهرهای بزرگ آمریکایی، توسط جین جیکوبز وارد برنامه ریزی شهری شد (شریفیان ثانی، ۱۳۸۰، ۱۱) و توسط کلمن، بارت، پانتام و پرتز، بسط داده شد. جیکوبز در کتاب خود، سرمایه اجتماعی را شبکه های اجتماعی فشرده ای می داند که در محدوده های قدیمی شهری در ارتباط با مسایلی که کیفیت زندگی را تحت تأثیر قرار می دهد، تصمیم گیری کرده، واکنش نشان می دهد (حاجی پور، ۱۳۸۵، ۴۵). سرمایه اجتماعی مجموعه هنجارهای موجود در سیستم اجتماعی است که موجب ارتقای سطح همکاری اعضای آن جامعه گردیده و موجب پایین آمدن سطح هزینه های تبادلات و ارتباطات می گردد. بر اساس این تعریف، مفاهیمی نظیر جامعه مدنی و نهادهای اجتماعی نیز دارای ارتباط مفهومی نزدیکی با سرمایه اجتماعی می گردند (فوکویاما ۱۹۹۹: ۵). امروزه سرمایه اجتماعی، نقش بسیار مهم تر از سرمایه فیزیکی و انسانی در سازمان ها و جوامع ایفا می کند و شبکه های روابط جمعی و گروهی می باشد. در غیاب سرمایه اجتماعی، سایر سرمایه ها اثر بخشی خود را از دست می دهند و بدون سرمایه اجتماعی، پیمودن راه های توسعه و تکامل فرهنگی و اقتصادی، ناهموار و دشوار می باشد (Ahmadi ۲۰۱۶: ۲۵). سرمایه اجتماعی آن دسته از ویژگی های زندگی اجتماعی، شبکه ها، هنجارها، اعتماد است که مشارکت کنندگان را قادر می سازد تا به شیوه ای مؤثرتر اهداف مشترک خود را تعقیب نمایند. (فتحی نیا و حاج محمدیاری، ۱۳۸۵). پژوهش هادرمبحث سرمایه اجتماعی، محلات را به عنوان فضای کالبدی شهری مهمی شناسایی کرده اند که در آن شبکه های اجتماعی غیررسمی، فرایندهای مهم برای رفاه و کیفیت زندگی را ایجاد می کنند. در مقیاس محله ای سرمایه اجتماعی شامل منابعی در اجتماعات محله ای است که از طریق حضور بالایی از اعتماد، عمل و کنش متقابل، هنجارهای مشترک رفتاری، تعهدات و التزامات و تعلقات مشترک، شبکه های رسمی و غیر رسمی کانال های موثر اطلاعات به وجود می آید. این سرمایه ممکن است به وسیله ی افراد و گروه ها به منظور تسهیل در خدمات رسانی به اجتماع مورد استفاده قرار گیرد (key, 2055, 162) می توان گفت سرمایه اجتماعی به عنوان دارایی جمعی باید اساس توسعه محله ای قرار گیرد. این دارایی با شکل دهی تبادل اطلاعات و ایجاد آگاهی و اعتماد به رابطه متقابل تعمیم یافته و هنجارهای اجتماعی که حافظ نظم اجتماع هستند را شکل می دهد، انسجام، همبستگی و مشارکت اجتماعی در محله تقویت کرده و دستیابی به هدف های توسعه را تسهیل می نماید، نقش فعال شهروندان را جایگزین نقش در حال کاهش دولت در امور محله ای کرده و مدیریت محله محور را شکل می دهد سرمایه اجتماعی شامل منابعی در اجتماعات محله ای است که از طریق میزان بالایی از اعتماد، عمل و کنش متقابل، هنجارهای مشترک، تعهدات و الزامات و تعلقات مشترک، شبکه های رسمی و غیر رسمی، و کانال های مؤثر اطلاعاتی پدید می آید. از این سرمایه ممکن است افراد و گروه ها، برای آسان نمودن فعالیت ها به منظور منفعت رساندن به افراد و گروه ها و

اجتماع، استفاده کنند (Kay, 162,2005) هرچه سرمایه اجتماعی به عنوان یکی از ارکان توسعه در یک جامعه بیشتر باشد. مؤلفه های این پدیده در آن جامعه، بیشتر به چشم خواهد آمد و چرخ بهره وری در آن جامعه (سازمان)، با سرعت و کیفیت مطلوب تری حرکت خواهد کرد. مطالعات نشان داده، جایی که افراد، مورد اعتماد یکدیگر بوده و در جوامع خود، فعالانه با یکدیگر به تعامل و مشارکت می پردازند، هزینه های کسب و کار، تجارت و فعالیت های اجتماعی و سیاسی کمتر است و انتقال دانش و آگاهی از فردی به فرد دیگر آسان تر صورت می گیرد. به این ترتیب می توان گفت افزایش تعاون و همیاری باعث تقویت (اعتماد) و تشدید مشارکت نقش پذیری ما و دیگران در جامعه می گردد و مشارکت بر همیاری اثر مثبت می گذارد و این چرخه توسعه ساز، در صورت رعایت رویه ها و فرایندها، بصورت مداوم در حال حرکت خواهد بود و جامعه را در برابر انواع تحولات، پایا و ماندگار کرده و دستیابی به توسعه را برایش آسان می نماید (رنانی، تحقیقی: ۳۵-۳۹). بولن و انیکس پژوهشی به منظور سنجش سرمایه اجتماعی، در یکی از ایالت های استرالیا انجام دادند و به این نتیجه رسیدند که سرمایه اجتماعی یک مفهوم تجربی است. و اندازه گیری آن در جوامع محلی مقدور است و دارای ۴ شاخص است:

- مشارکت در جوامع محلی؛
 - فعالیت در متن اجتماع؛
 - احساس اعتماد و امنیت؛
 - ارتباطات همسایگی و محله ای؛
- جیمز کلن سرمایه اجتماعی را بخشی از ساختار اجتماعی می داند که به کنشگر اجازه می دهد با استفاده از آن به منابع خود دست یابد. بنابراین سازمان اجتماعی را بوجود آورنده سرمایه اجتماعی می داند (کلن، ۱۳۷۷).

شاخص های سرمایه اجتماعی

- انسجام اجتماعی:

انسجام اجتماعی به عنوان یکی از شاخص های سرمایه اجتماعی (Rezazadeh, 2010) توافق بین افرادی که در نظام اجتماعی مشارکت دارند و به ویژه به دلیل هنجارها، ارزش ها، عقاید و ساختارهای آن، با جامعه احساس نزدیکی می کنند و به حمایت آن وابسته اند. در نوشتارهای شهرسازی، مفهوم اجتماع منسجم محلی، شبکه ای از اجتماعات مردمی با هویت، علائق و نظریه های مشترک در سطح محلی است که زمینه های شناخت، ایجاد فرصت و حمایت های دو سویه را برای تعامل متقابل فراهم می آورند (Barton, ۲۰۰۳) در مفهوم اجتماع منسجم محلی، قدرت به چشم می خورد؛ قدرتی که منشأ آن درستی ساخت اجتماعی نیست بلکه ناشی از پیچیدگی ظریف در مفهوم محلی بودن آن است. به عبارت دیگر، تعریف اجتماع منسجم محلی به درستی به عنوان واحدهای زیستی برنامه ریزی و فعالیتی است که باید با درک درست تر از طبیعت و ماهیت، ابعاد، استفاده و ارزش آن بیان شود (مدنی پور، ۱۳۸۹)..

- آگاهی و شناخت:

آگاهی شامل مجموعه ای از افکار، عقاید و حساسیت نسبت به زندگی و توجه به هر آنچه که در وسیع ترین معنا به امور عمومی اعم از سیاسی و یا اجتماعی مربوط است، می باشد. آگاهی پیش شرط شناخت ضروری و شکل فعال تر مسئولیت



مدنی است که باعث علاقمندی می شود. نقطه مقابل آگاهی، چشم پوشی، بی تفاوتی و شکل گیری وضعیت شناختی نگرش فرصت طلبانه است (فیروزآبادی، ۱۳۸۴). به طور کلی در هر جامعه ای که افراد از ماهیت رخدادهای اجتماعی آگاه نباشند، فرصت های مشارکت اجتماعی یا ذخیره سرمایه اجتماعی پایین خواهد بود.

- کارایی و اثر بخشی:

ساده ترین و در عین حال کامل ترین تعریف از کارایی تو سط "پیتر درا کر" ارائه شده است. ازدیدگاه وی کارایی یعنی انجام در ست کارها است (Drucker, ۱۹۷۳). افزایش کارایی موجب ارتقای بهره وری و کمک موثر درنیل به اهداف سازمانی خواهد شد. کارایی به معنای کمترین زمان یا انرژی مصرفی برای بیشترین کار انجام شده است. به نظریت درا کر، یعنی انجام کارهای درست است. از نگاه درا کر، اثربخشی کلید موفقیت سازمان محسوب می شود (Drucker, ۱۹۷۳). به بیان دیگر اثربخشی نشان می دهد که تا به چه میزان از تلاش انجام شده، نتایج مورد نظر حاصل شده است. (کونتر و همکاران، ۱۹۹۷)

- مشارکت در فعالیت های فرهنگی-اجتماعی:

مشارکت اجتماعی، فرآیند اجتماعی عمومی، یکپارچه، چندگانه، چندبعدی چندفرهنگی است که هدف آن کشاندن همه مردم به ایفای نقش در همه مراحل توسعه است (گائوتری: ۱۳۷۵، ۱۰). در نتیجه شبکه های مشارکتی مدنی (مانند انجمن های شکل گرفته در نظام همسایگی، تعاونی ها، باشگاه ها و ..) از شکل ضروری سرمایه اجتماعی اند و هرچه این شبکه ها در جامعه ای متراکم باشند، احتمال بیشتری هست که شهروندان بتوانند در جهت منافع متقابل همکاری کنند. مشارکت اجتماعی بدان معناست که مردم در فعالیت های جمعی سهیم باشند یا امکان ایفای نقش در انجمن های محلی را داشته باشند (Alrige and Halpern, 2002). می توان مشارکت را درگیری ذهنی و عاطفی اشخاص در موقعیت های گروهی دانست که آنان را بر می انگیزد تا برای دستیابی به هدف های گروهی یکدیگر را یاری دهند و در مسئولیت کار شریک شوند (طوسی، ۱۳۸۰). مشارکت اجتماعی را می توان نوعی کنش هدفمند دانست که در فرآیند تعاملی بین کنشگر و محیط اجتماعی او در جهت نیل به اهداف معین و از پیش تعریف شده نمود پیدا می کند (ازکیا و غفاری، ۱۳۸۰) به طور کلی، مشارکت اجتماعی را می توان به این صورت تعریف کرد: " فرآیند سازمان یافته ای است که افراد جامعه به صورت آگاهانه و جمعی با در نظر داشتن اهداف معین در آن شرکت کرده و به سهیم شدن در منابع قدرت منجر می شود."

- اصالت بخشی

لغت اصالت بخشی یک لغت یا اصطلاحی است که چندین سال است که مطرح شده ولی هنوز هم آن چنان شناخت درست و پایداری از آن صورت نگرفته است. این لغت اغلب مترادف با جابه جایی است. یک مفهوم متداول این لغت همان جایگزینی افراد اصیل و ثروتمند شهری به جای افراد فقیر است؛ در حالی که ردفرن این لغت را از ریشه "gentry" به معنای اصالت و به معنی مالکان روستایی معنا می کند. (Vandergrift, 2006) مجموعه فعالیت های که به منظور اصلاح و بهبود مسکن و محیط مسکونی به همراه تغییر در ترکیب واحدهای همسایگی و جایگزینی گروه های کم درآمد به وسیله ساکنان با درآمد متوسط و بالا در بخش مرکزی شهرها، بویژه در محلات مسکونی انجام می گیرد، اصالت بخشی نامیده می شود. (Vandergrift, 2006, Bostic and Martin, 2003)



• اعتماد اجتماعی:

اعتماد باعث پیوند و افزایش همبستگی اجتماعی می‌شود و هرچه درجه اعتماد در جامعه افزایش یابد، میزان ازسجام اجتماعی افزایش می‌یابد. اندیشمندان اجتماعی، اعتماد را حسی می‌دانند که منجر به تعاون و همکاری می‌شود و فقط در این حالت است که انسان در عین تفاوت‌ها، قادر به حل مشکلات خواهد بود. اعتماد اجتماعی، چیزی نیست که به سادگی یا به اجبار بر روابط و تعاملات اجتماعی حاکم شود، بلکه افراد در درون شبکه‌های اجتماعی و شناخت اولیه به یکدیگر اعتماد می‌کنند و با استمرار تمایل و علاقه به مشارکت در شبکه‌ها، موجب تقویت اعتماد در روابط و تعاملات اجتماعی می‌شود. اعتماد، لازمه شکل‌گیری پیوندها و معاهدات اجتماعی و ایجادکننده تعاون و همیاری است. اعتماد، فرزند عدالت و والد امنیت است. (گیدنز، ۱۳۸۰)، هر جا که سطح اعتماد اجتماعی بالا باشد، همیاری و مشارکت مردم در عرصه‌های سیاسی و اجتماعی بیشتر و آسیب‌ها کمتر خواهد بود. به علاوه، هرچه شعاع محور اعتماد محدود به اعضای گروه باشد، احتمال بروز اثرات منفی در جامعه بیشتر است (رستمی، ۳۰-۳۱۵؛ ۱۳۸۹) اعتماد و وضعیت است که در آن افراد اطمینان دارند دیگران چیزهایی را که اظهار کرده‌اند انجام دهند و هر قدر این اطمینان به دیگران بیشتر باشد، سطح اعتماد بالاتر می‌رود (Rezazadeh, 2010). بسیاری از پژوهشگران در موضوع سرمایه اجتماعی امنیت را همراه با اعتماد بررسی می‌کنند، زیرا امنیت باعث افزایش همکاری بین افراد و تمایل به حضور در اجتماع می‌شود (Bullen and onyx, 1999).

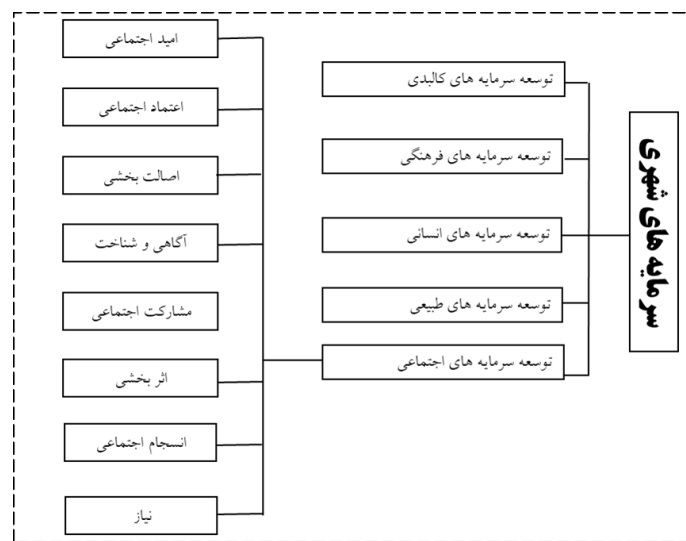
• امید اجتماعی:

امید اجتماعی به طور ساده متوسط سال‌هایی است که انتظار می‌رود یک فرد در یک کشور به یک سری امکانات یا یک سری نیازهای خودش پاسخ بدهد. طبق تحقیقات و بررسی‌های انجام شده در دنیا، بالاترین عامل در امید اجتماعی بحث تغذیه، بهداشت و اشتغال می‌باشد. هرچه تامین و میزان دسترسی این موارد بالاتر برود بحث امید اجتماعی بالاتر می‌رود. براساس تحقیقات انجام شده از عوامل مهمی که به کاهش امید اجتماعی در جامعه دامن می‌زند، مطبوعات و رسانه‌ها و فضای مجازی و مقایسه‌های بیش از حد می‌باشد. باید توجه داشت که امید اجتماعی است که سرمایه اجتماعی را می‌سازد و وجود امید، اعتماد به آینده را افزون می‌کند. هرچه امید اجتماعی کمتر شود، مشارکت ملی و مشارکت در سازمان‌های مردم‌نهاد کمتر باشد یکسری حلقه‌های ناامیدی بیشتر می‌شود.

• نیاز:

همه روان‌شناسان به نیازها به منزله انگیزه‌های مهم رفتار توجه کرده‌اند. موجودیت زندگی و بقای انسان مشروط به وجود نیازهاست، زیرا زندگی حرکت و پویایی و یک جریان خود ابقاکننده است. آنچه انسان را به تلاش و تکاپو وامی‌دارد و برای رفتار انرژی تولید می‌کند، همین نیازهاست (ریو، ۲۰۰۱). نیاز یعنی هدف‌گذاری و تعیین اهداف (مازلو، ۱۹۴۳). جامعه‌شناسان نیاز را از لحاظ پیوستگی و ارتباط فرد با جامعه و محیط پیرامونش مطالعه می‌کنند. در این نگرش، نیازها در سطح فرد و شرایط و موقعیت او مطرح نمی‌شوند، بلکه نیازهای گروهی، جمعی و اجتماعی در کنش متقابل مورد توجه قرار می‌گیرند. از بعد اجتماعی نیازها واجد چند خصوصیت هستند. نخست آن‌که ناشی از روابط فرد با اجتماع هستند و به صورت دوسویه پدید می‌آیند. دوم نظام‌های اجتماعی، سیاسی، فرهنگی و اقتصادی در پیدایش و تحول نیازها نقش اساس دارند. سوم نیازها

مطابق قواعد، موازین و شرایط اجتماعی، فرهنگی، سیاسی و اقتصادی ایجاد می گردند و تغییر و تکامل می یابند. چهارم این که در جامعه نیروها و عواملی وجود دارند که ایجاد و هدایت نیازها را در کنترل خود می گیرند (رحیمی نیک، ۱۳۷۴). نیاز فرهنگی و هنری نیازی از نوع معنایی، متعالی، نمادین و کیفی است که از طریق فعالیت ها و اقدامات فرهنگی و هنری قابل رفع بوده و معمولاً در حوزه های نگرش، ذوق، جهت دهی، فرح بخشی و مهارت مطرح است و نیازسنجی فرهنگی فرآیند اندازه گیری نیازهای فرهنگی و هنری در یک جامعه و گروه اجتماعی به منظور طراحی، تدوین و اجرای برنامه های کارآمد و اثرگذار در حوزه ی فرهنگی است (ثرايو گلوبال، ۲۰۱۸).



شکل شماره ۱: ابعاد سرمایه اجتماعی (ماخذ: نویسنده)

فرهنگ:

در واژگان فارسی فرهنگ از دو جزء "فر" و "هنگ" تشکیل شده که نخستین بخش آن به معنی جلو، بالا، سر و پیش آمده و بخش دوم آن از ریشه او ستایی "تنگا" و به معنی کشیدن، سنگینی و وزن و در مجموع نیز به معنی بالا کشیدن و بر کشیدن است (روح الامینی، ۱۳۷۷). فرهنگ را می توان مجموعه ای از معارف، اعتقادات، اخلاق و آداب و رسوم یک جامعه انسانی بر شمرده که از گذشته های بسیار دور آمده و در طول زمان تحت تاثیر عوامل مختلف اجتماعی شکل گرفته و با انتقال از نسلی به نسلی دیگر به زمان حال رسیده است. به این ترتیب فرهنگ هر قوم را باید میراث اجتماعی آن قوم دانست که حاوی اطلاعات مهم و با ارزشی از زندگی فردی و اجتماعی شان می باشد (پژوهنده، ۱۳۹۰).

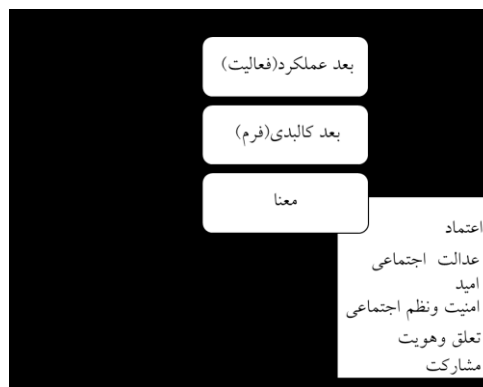
جدول شماره ۱: ابعاد فرهنگ در حیات شهری (ماخذ: مولایی و محمدی، ۱۳۹۹)

ابعاد فرهنگی	توصیف اجزا و ریشه ها
دین و مذهب	فضاهای مذهبی، گرایش ها مذهبی، اعتقادات و باورهای برگرفته از مذهب و مراسم های مذهبی
تاریخ	تاریخ جامعه، آثار تاریخی، رویدادهای تاریخی، روایت های کهن و...
معماری	معماری، مهارت ها و هنرهای ساخت بنا
هنر	موسیقی محلی یا فولکلور، موسیقی خاص، بازی های محلی، صنایع دستی، رقص محلی و هنرهای مصور
سبک زندگی	طیف گسترده ای از جمله شیوه های که مردم غذا می خورند، لباس می پوشند، اوقات فراغت خود را می گذرانند و تعطیلات خود را برنامه ریزی می کنند، سرکار می روند، با دیگران ملاقات می کنند، صحبت می کنند.
روابط اجتماعی	رفتار دوجانبه ی اجتماعی، برقراری ارتباط با مشارکت آگاهانه افراد یا گروه ها
آیین ها و رسوم	برگزاری مراسم های خاص در روزهای خاصی از سال، آداب و رسوم مربوط به مراسم عروسی، عزاداری
نمادها و نشانه ها	نقوش ریشه گرفته از فرهنگ، اعتقادات و روش زندگی مردم. نمادهای برآمده از ادبیات شفاهی و داستان های اساطیری، نشانه های خاص قومی و فرهنگی
دانش	آموخته های اقوام طی نسل ها از اجداد، طبیعت، سایر قبایل و... شیوه ی ارتباط با طبیعت، دفاع، امرامعاش
قانون و اخلاقیات	شامل اخلاقیات انسانی و کمک به هموع، آیین قدردانی، تابوها
باورها و عادات	باورها بنیادی ترین مبانی جهان بینی انسان را در خود دارد. باورها به فرهنگ، نوع زندگی، بینش، آداب و رسوم، عقاید و ادبیات اقوام جهت می دهند. شامل باورهای مذهبی و باورهای قومی قبیله ای

توسعه فرهنگ جامعه محلی:

موضوع توسعه یکی از موضوعاتی است که نه تنها در حوزه جامعه شناسی توسعه، بلکه در بسیاری از حوزه های جامعه شناسی، به طور اخص، و علوم اجتماعی، به طور اعم، مورد بحث قرار می گیرد. جامعه شناسان توسعه، مقوله توسعه را در برابر مقوله رشد قرار می دهند. مفهوم رشد به پیشرفت و ترقی جامعه در ابعاد مادی و عینی، به ویژه تولید اقتصادی، اشاره دارد، در حالی که مفهوم توسعه در بر دارنده پیشرفت و ترقی جامعه در تمامی ابعاد زندگی است. در ادبیات مربوط به توسعه از توسعه اقتصادی، توسعه سیاسی، توسعه اجتماعی، توسعه فرهنگی و توسعه انسانی سخن به میان می آید. صاحب نظران کلاسیک علوم اجتماعی چنین تصور می کردند که پیشرفت جامعه انسانی در گرو رشد و توسعه اقتصادی است، اما بعداً ملاحظه کردند که در کنار رشد و توسعه اقتصادی، جامعه نیازمند برخی ضروریات دیگر، از جمله توزیع عادلانه درآمدها، شکوفایی استعدادهای گوناگون و شخصیت انسانی، سلامت جسمانی و روانی، افزایش امید به زندگی، برقراری برابری های اجتماعی، تحقق آزادی، برقراری ارتباطات انسانی - اجتماعی به دور از انواع سلطه، و به طور کلی، تحقق یک جامعه مدنی و انسانی است. از این رو، امروزه گفته می شود تمامی انواع توسعه وسایلی هستند برای تحقق یک جامعه مدنی و انسانی. چنین جامعه ای را می توان یک جامعه توسعه یافته در معنای واقعی آن به شمار آورد. (بابائی فرد، ۱۳۸۹، ۷) اگر توسعه را به چهار پایه ای استوار تشبیه کنیم، می توان این پایه ها را عبارت از سرمایه اقتصادی، سرمایه انسانی، سرمایه اجتماعی و سرمایه نمادین تلقی کرد که نگهداشت سقف این پدیده (یعنی توسعه)، نیازمند وجود هر چهار پایه آن است. توسعه سرمایه اجتماعی موجب تقویت ارزش هایی مانند همبستگی، یکدلی، اتحاد، همکاری و مشارکت همگانی می شود. ارزش این شاخص ها زمانی آشکار می شود که سازمان در تعاملات خود، ملزم به رعایت

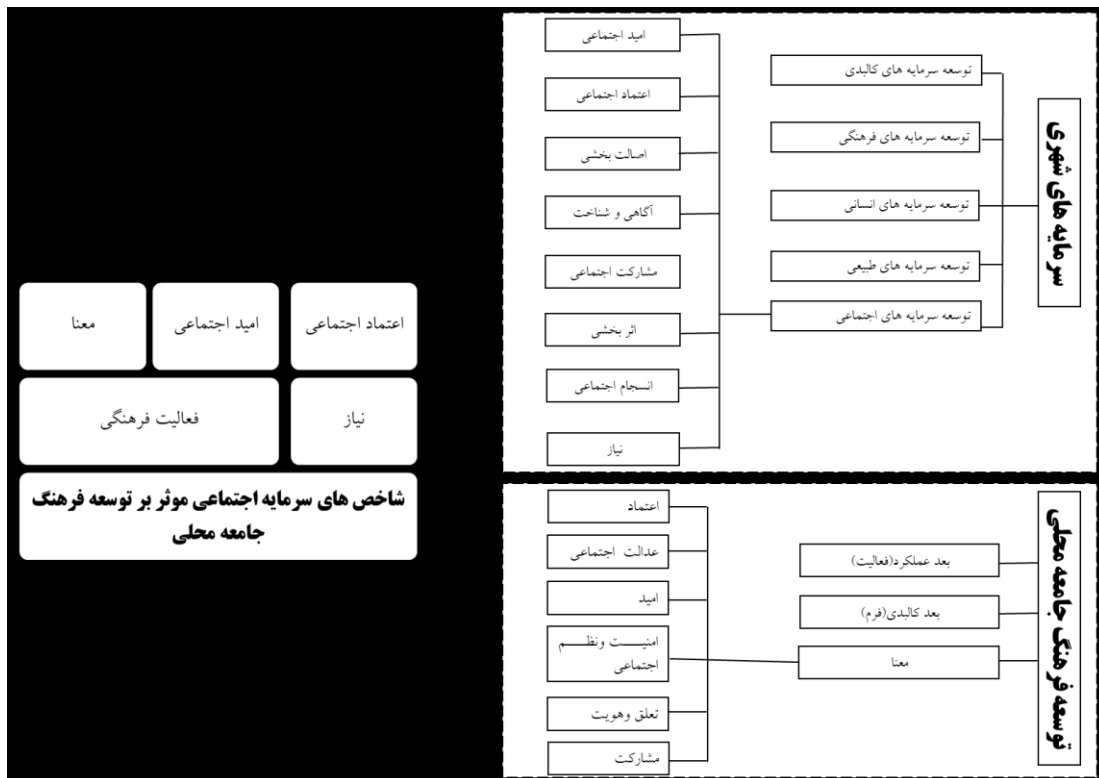
الگو های تعهد باشد و با انتظارات گسترده برای تثبیت تعاملات، به صورت دوسویه و همراه با برابری و مساوات مواجه باشد (20,2002,kwon& adler). اساساً فرهنگ یکی از مهم ترین عوامل تحقق توسعه است از این رو، توسعه فرهنگی، هم یکی از پیش شرط های بنیادی تحقق توسعه و هم یکی از آرمان های بنیادی توسعه در هر جامعه است؛ از همین رو بیشتر صاحب نظران توسعه، از جمله کارگزاران و مسئولان سازمان ملل متحد، تأکید خاصی بر فرهنگ به عنوان یکی از مهم ترین عوامل تحقق توسعه دارند. (فابریزو، دزیو و دیگران، ۱۳۷۸؛ فکوهی، ۱۳۷۹؛ الیاسی، ۱۳۶۸: ۱۴۵-۱۵۶؛ توسلی، ۱۳۷۳: ۲۳۵-۴۵۳) توسعه فرهنگی یکی از شاخص های اصلی خودباوری جامعه و پیش شرط دستیابی به توسعه همه جانبه است و از طریق برنامه ریزی های فرهنگی و اجتماعی به نیازهای معنوی و مادی افراد جامعه خود پاسخ می دهد (Joaquim,2014) توسعه فرهنگی در غالب اهمیت دادن به ارزش های محلی و ملی، باید بتواند از طریق برنامه ریزی های فرهنگی و اجتماعی به نیازهای معنوی و مادی افراد جامعه خود پاسخ دهد. توسعه فرهنگی، فرآیندی کمی و کیفی است که بر تمام ابعاد سیاسی، اجتماعی، اقتصادی و فرهنگی جامعه تاثیر گذار بوده و سطوح مختلف زندگی را در بر می گیرد. امروزه جامعه شناسان بیش از پیش بر این امر اذعان دارند که دستیابی به توسعه پایدار و همه جانبه بدون توجه به فرهنگ و ابعاد گوناگون آن، امر بسیار دشواری خواهد بود. (توسلی، ۱۳۷۳) برخی مانند آگوستین در این زمینه نوشته اند: مقصود از توسعه فرهنگی، ایجاد شرایط و امکانات مادی و معنوی مناسب برای افراد جامعه به منظور شناخت جایگاه آنان و رشد و افزایش علم، دانش و معرفت انسانی و آمادگی آنها برای پذیرش اصول توسعه از جمله، قانون پذیری، نظم و انضباط، بهبود روابط اجتماعی - انسانی و افزایش توانمندی های علمی، اخلاقی و معنوی (بنیانیان، ح، ۱۳۸۶) دو رویکرد اصلی در توسعه ی محله ای قابل بررسی است، رویکرد سنتی و رویکرد نو-عملکردی و انسانی. رویکرد سنتی، توسعه را مقوله ای می داند که از طریق عوامل موثر بیرونی صورت می پذیرد. این رویکرد به علایق مشترک و ارزش های حرفه ای معتقد است و در ماهیت خویش خردگراست. توجه خود را به محصول نهایی توسعه ی متمرکز می کند و تنها بر نیازهای زیبایی شناختی طراح و یا مشتری تاکید می ورزد و از این رو تنها به ابعاد کالبدی توسعه می اندیشد. در دیگر سوی رویکرد انسانی به تمامی نیازهای انسانی می پردازد. (چرمایف و الکساندر ۱۹۶۳: ۱۳۵۳). همچنین به توسعه از درون توجه دارد و در توسعه ی پایدار محیطی، به مشارکت بهره وران، کیفیت محیطی و کیفیت زندگی فردی و جمعی و خواسته ای مردم یا بهره برداران واقعی تاکید دارد. (مطلبی ۱۳۸۳، ۵)



شکل شماره ۲: ابعاد توسعه فرهنگ جامعه محلی (ماخذ: نویسنده)

جمع بندی از مبانی نظری :

سرمایه اجتماعی به معنی وجود شبکه ای با دوام از مشارکت و شناخت جامعه محلی و ایجاد نوعی اعتماد و همکاری در راستای رسیدن به اهداف جمعی خصوصا در عرصه برنامه ریزی شهری ، حمایت های قانونی به خصوص در زمینه نهاد های مردمی و سازمان های غیر دولتی را طلب می کند. و اینکه برای رسیدن به توسعه محله ای و استفاده از سرمایه اجتماعی محلات نیازمند بستر سازی فرهنگی، توالی و تداوم فعالیت های فرهنگی و تلاش در ظرفیت سازی جامعه محلی همراه با تغییر نقش دولت تامین گر به دولت توان گراست. در این پژوهش، ابعادی از سرمایه که بر توسعه فرهنگ جامعه محلی موثر هستند مورد بررسی و مطالعه در هسته مرکزی شهرکرد قرار گرفته است.



شکل شماره ۳- چارچوب مفهومی استخراج شده از مبانی نظری (ماخذ: نویسنده)

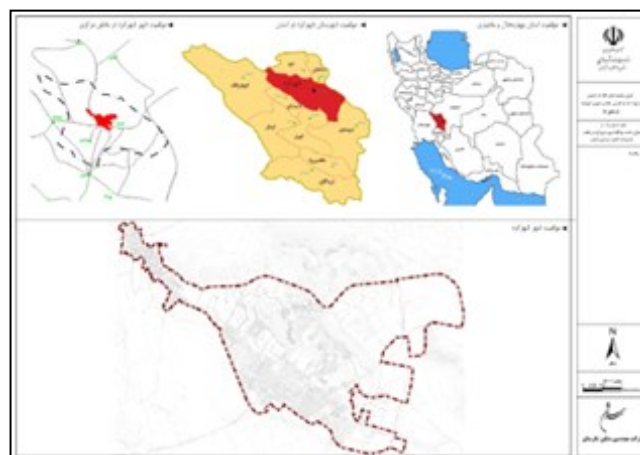
پژوهش ها و مطالعات انجام شده

در پژوهش حاضر از دو روش توصیفی و تحلیلی به صورت توأمان استفاده شده است. در بخش دیدگاه های نظری و مروری بر مطالعات پیشین، روش توصیفی به کار گرفته شد و ابتدا با استفاده از فیش برداری از مقالات، کتاب ها و مجلات، مبانی نظری موضوع گردآوری و صورت بندی شد. سپس برای دستیابی به روابط علی، شناخت همبستگی و روابط بین متغیرها و شاخص ها، از روش تحلیلی استفاده شده است. در این مرحله، ابتدا داده های مورد نیاز با استفاده از روش مطالعاتی پیمایشی و با استفاده از تکنیک پرسشنامه از جامعه آماری منتخب جمع آوری شد. جامعه آماری پژوهش، اهالی هسته مرکزی شهرکرد هستند. حجم نمونه با استفاده از فرمول کوکران برآورد شد و با استفاده از روش نمونه گیری تصادفی انتخاب گردید. سوالات پرسش نامه طراحی شده شامل سه بخش است: الف) سوالات جمعیت شناختی؛ ب) سوالات مربوط به سرمایه اجتماعی؛ ج) سوالات مربوط به فرهنگ جامعه محلی می باشد، برای اطمینان بیشتر با استفاده از مهم ترین شاخص توافق داخلی آلفای کرونباخ ، پایایی پرسشنامه آزمون شده است. در آمار استنباطی برای پاسخگویی به سوالات پژوهش و

نتیجه‌گیری از روش‌های آماری و آزمون‌های متفاوت با استفاده از نرم‌افزارهای AMOS24 و SPSS24، استفاده گردید: جهت بررسی نرمال بودن داده‌ها از ضریب چولگی^۲ و ضریب کشیدگی^۳، جهت وضعیت مطلوب بودن متغیرها از آزمون تی تک نمونه‌ای، جهت ارتباط بین شاخص‌ها از آزمون ضریب همبستگی پیرسون و برای رتبه بندی و همچنین جهت بررسی روایی و پایایی از تحلیل عاملی تاییدی استفاده شده است.

شناخت محدوده مطالعاتی

استان چهارمحال و بختیاری با وسعتی معادل ۵۳۳/۱۶ کیلومتر مربع به عنوان بیست و ششمین استان و از نظر مساحت از شمال و شرق به استان اصفهان، از شمال غربی به استان لرستان، از غرب به استان خوزستان و از جنوب به استان کهگیلویه و بویر احمد محدود می‌شود. شهرگرد مرکز شهرستان شهرکرد و استان چهارمحال و بختیاری است. نام پیشین آن، «دهگرد» بوده است که پس از تبدیل به شهر در شهریور ۱۳۱۴ خورشیدی به شهرکرد تغییر نام داد. این شهر، مرتفع‌ترین مرکز استان در ایران است و از همین رو به بام ایران نیز شهرت یافته است. آب و هوای شهرکرد در تابستان‌ها، معتدل و زمستان‌ها بسیار سرد است. زبان اهالی شهرکرد، زبان فارسی است با لهجه محلی که در آن کلمات لری و کردی و محلی به گوش می‌رسد. بافت قدیم و هسته مرکزی شهر به طور تقریبی در مرکز ثقل شهر بوده و دارای موقعیت مکانی ویژه‌ای نسبت به عناصر مهم شهر می‌باشد. ساختار جمعیتی جوان در محدوده، جهت انجام فعالیت‌های مشارکتی به منظور حفظ و احیای کیفیت‌های محیطی محلات زمینه ساز مناسبی دارد. در دومین طرح جامع مصوب در سال ۱۳۸۰ اراضی مذکور در نقشه‌ی شهر شهرکرد، به عنوان بافت فرسوده معرفی گردید که علت این امر بیشتر به دلیل عقب ماندگی بافت از لحاظ کارایی و فعالیت و ساخت و ساز نسبت به دیگر مناطق شهر بوده است. بافت فرسوده یکی از مسائل مشکلات جدی در شهرهای کشورهای در حال توسعه و به ویژه در ایران است. (پورمهدی امیری، ۱۴۰۱)



شکل شماره ۴- موقعیت استان چهارمحال و بختیاری در نقشه ایران، موقعیت هسته مرکزی شهرکرد (مهندسین مشاور شهر و خانه، ۱۳۸۶)

² Skewness

³ Kurtosis



شکل شماره ۵- محدوده مطالعاتی (محدوده بلا فصل)

یافته های تحقیق و نتایج آمار استنباطی:

توصیف ویژگی های جمعیت شناختی اعضای نمونه

به منظور شناخت بهتر ماهیت جامعه ای که در پژوهش مورد مطالعه قرار گرفته است و آشنایی بیشتر با متغیر های پژوهش ، قبل از تجزیه و تحلیل داده های آماری، لازم است این داده ها توصیف شود.

- وضعیت جنسیت افراد:

جدول زیر وضعیت جنسیت پاسخگویان را نشان می دهد. همان طور که مشاهده می شود 150 نفر دارای جنسیت مرد (معادل 44.1 درصد) و 190 نفر دارای جنسیت زن (معادل 55.9 درصد) می باشد.

جدول شماره ۲- توزیع فراوانی پاسخ دهندگان بر حسب جنسیت (ماخذ: نویسنده)

جنسیت	تعداد	درصد فراوانی
مرد	150	44.1
زن	190	55.9
مجموع	340	100.0

- وضعیت سن پاسخگویان:

همانطور که در جدول شماره ۳ ملاحظه می کنید، بیشترین فراوانی مربوط به بازه سنی 25 تا 40 سال و کمترین بازه سنی مربوط به بازه سنی بالای 55 سال می باشد.

جدول شماره ۳- توزیع فراوانی پاسخ دهندگان بر حسب سن (ماخذ: نویسنده)

سن	تعداد	درصد فراوانی
کمتر از 25 سال	76	22.4
25-40 سال	142	41.8
41-55 سال	72	21.2
بیشتر از 55 سال	50	14.7
مجموع	340	100.0



• وضعیت تحصیلات افراد

جدول شماره ۴ توزیع فراوانی تحصیلات پاسخگویان را نشان می دهد. همانطور که مشاهده می شود اکثر افراد (معادل 34.1 درصد) دارای تحصیلات دیپلم می باشند و همچنین کمترین فراوانی مربوط به تحصیلات فوق دیپلم (معادل ۸.۲ درصد) می باشد.

جدول شماره 4-توزیع فراوانی پاسخ دهندگان بر حسب تحصیلات (ماخذ: نویسنده)

تحصیلات	تعداد	درصد فراوانی
بیسواد	30	8.8
ابتدایی	58	17.1
سیکل	65	19.1
دیپلم	116	34.1
فوق دیپلم	28	8.2
لیسانس	43	12.6
مجموع	340	۱۰۰.۰

توصیف متغیرهای مورد مطالعه

قبل از ورود به مرحله تجزیه و تحلیل اطلاعات، ضروری است که تمام متغیرهای تحقیق توصیف شوند. در این راستا گزارش توصیفی از متغیرهای تحقیق ارائه شده که این نوع اطلاعات در قالب جدول در ادامه آمده است.

جدول شماره ۵- شاخص های توصیفی مقیاس های پژوهش (ماخذ: نویسنده)

متغیرها	تعداد شاخص ها	میانگین	انحراف معیار	کمترین	بیشترین
فعالیت فرهنگی	۱۷	3.321	0.861	1.24	5.00
معنا	۱۴	3.229	0.912	1.00	5.00
نیاز	۱۳	3.397	0.835	1.38	4.92
امید اجتماعی	۱۱	3.300	0.886	1.18	5.00
اعتماد	۱۳	3.362	0.841	1.00	5.00

پرسشنامه تنظیم شده با طیف لیکرت پنج گزینه ای (۱ تا ۵) در نظر گرفته شده بود و برای هر متغیر تعدادی سوال وجود داشت. در نرم افزار SPSS جهت ساختن این متغیرها از سوالات مربوط به خودشان میانگین گرفته شد. با توجه به اینکه طیف لیکرت بین ۱ تا ۵ تغییر می کرد؛ باید بازه عددی تمامی متغیرها نیز در بازه (۱,۵) باشد. نتایج جدول فوق نشان می دهد که بازه نمرات همه متغیرها بین ۱ تا ۵ محاسبه شده است و این یعنی، داده های جمع آوری شده به درستی در محیط نرم افزار کد بندی، ورود و کامپیوت شده اند.



آمار استنباطی:

در بخش آمار استنباطی از آزمون نرمالیتی داده ها، آزمون تی تک نمونه ای، آزمون ضریب همبستگی پیرسون و تحلیل عاملی تاییدی استفاده شده است.

سنجش نرمال بودن توزیع متغیرها

همانطور که در جدول فوق مشخص است، با توجه به اینکه ضرایب چولگی و کشیدگی متغیرهای مورد مطالعه همگی در بازه منفی ۲ تا مثبت ۲ قرار گرفته اند، می توان اینگونه استنباط نمود که توزیع داده های متغیرهای موجود در جدول فوق نرمال یا حداقل بسیار نزدیک به نرمال می باشد.

جدول شماره ۶- نتایج نرمال بودن متغیرهای موجود در پژوهش (ماخذ: نویسنده)

نتیجه آزمون	ضریب کشیدگی		ضریب چولگی		متغیرها
	خطای استاندارد	مقدار آماره	خطای استاندارد	مقدار آماره	
نرمال است	.264	-.819	.132	-.288	فعالیت فرهنگی
نرمال است	.264	-.958	.132	-.033	معنا
نرمال است	.264	-.710	.132	-.531	نیاز
نرمال است	.264	-.936	.132	-.143	امید اجتماعی
نرمال است	.264	-.635	.132	-.423	اعتماد

ضریب همبستگی پیرسون بین متغیرها

نتایج آزمون همبستگی در جدول زیر آمده است. همانطور که مشاهده می شود، سطح معناداری آزمون همبستگی بین تمامی شاخص های پژوهش کمتر از ۰.۰۵ بدست آمده است. لذا اینگونه برداشت می شود که ارتباطی بین تمامی شاخص های مورد مطالعه همبستگی مثبت و مستقیم و معناداری وجود دارد.

جدول شماره ۷-آزمون همبستگی پیرسون بین متغیرها (ماخذ: نویسنده)

متغیرهای تحقیق		فعالیت فرهنگی	معنا	نیاز	امید اجتماعی	اعتماد
فعالیت فرهنگی	مقدار همبستگی	1				
	سطح معناداری	.				
معنا	مقدار همبستگی	۰.۳۱۷	1			
	سطح معناداری	۰.۰۰۰	.			
نیاز	مقدار همبستگی	۰.۳۳۰	۰.۳۱۴	1		
	سطح معناداری	۰.۰۰۰	۰.۰۰۰	.		
امید اجتماعی	مقدار همبستگی	۰.۳۰۲	۰.۶۷۱	۰.۲۶۲	1	
	سطح معناداری	۰.۰۰۰	۰.۰۰۰	۰.۰۰۰	.	
اعتماد	مقدار همبستگی	۰.۳۲۷	۰.۳۳۰	۰.۲۶۰	۰.۲۷۲	1
	سطح معناداری	۰.۰۰۰	۰.۰۰۰	۰.۰۰۰	۰.۰۰۰	.

ضرایب استاندارد شده بارهای عاملی و مقدار معناداری تی

از بررسی اندازه گیری ضرایب استاندارد شده می توان این برداشت را نمود که بین متغیرهای مکنون مربوطه و شاخص های متناظر با آنها، همبستگی معناداری وجود دارد.

شاخص های برازش مدل

جهت تایید مدل تحلیل عاملی و مستند بودن نتایج حاصله لازم است تا شاخص های برازش مدل در حد قابل قبول قرار گیرد. در جدول زیر شاخص های مورد استفاده به همراه مقادیر آن آمده است.

جدول شماره ۸-شاخص های برازش مدل تحلیل عاملی مرتبه اول توسعه فرهنگ جامعه محلی (ماخذ: نویسنده)

مقدار برآورد شده	میزان استاندارد		نماد لاتین	شاخص های بررسی شده
۱.۲۸۳	کارمینز و مکلاور (۱۹۸۱)	کمتر از ۳	(x ² / df)	کای اسکوتر/درجه آزادی
۰.۰۲۹	هایر و همکاران (۱۹۹۸)	کمتر از ۰.۰۸	(RMSEA)	ریشه میانگین مربعات خطای برآورد
0.9۶	بتنلر و بونت (۱۹۸۰)	بیشتر از ۰.۹	(CFI)	برازش مقایسه ای
0.9۶		بیشتر از ۰.۹	(IFI)	برازش فزاینده
۰.۸۸	اتزادی و فروهمند (۱۹۹۶)	بیشتر از ۰.۸	(GFI)	نیکویی برازش

همانطور که در جدول شماره ۸ ملاحظه می شود، در مدل تحلیل عاملی مقدار کای دو به درجه آزادی ۱.۲۸۳ و کمتر از ۳ است. همچنین مقدار جذر برآورد واریانس خطای تقریب (RMSEA) برابر با ۰.۰۲۹ و کمتر از ۱۰/۰۸ است. همچنین شاخص برازندگی تطبیقی (CFI)، شاخص برازندگی افزایشی (IFI) و شاخص نیکویی برازش (GFI) همگی در حد مناسبی محاسبه شده است. بنابراین در حالت کلی و با توجه به شاخص های محاسبه شده می توان برازش مطلوب مدل را نتیجه گرفت.

ضرایب استاندارد شده بارهای عاملی و مقدار معناداری تی

جدول زیر ضرایب معناداری تی و ضرایب مسیر استاندارد شده بین توسعه فرهنگ جامعه محلی و مولفه های آن را به تصویر کشیده است. همانطور که در جدول مشاهده می شود، بارهای عاملی تمامی گویه ها بیشتر از ۰.۴ و مقادیر تی بیشتر از ۱.۹۶ بدست آمده است. لذا اعتبار سازه ها تایید می شود.

جدول شماره ۹- مقدار بارعاملی استاندارد شده و آماره تی بین متغیرها (ماخذ: نویسنده)

نتیجه	سطح معناداری	مقدار t	مقدار بار عاملی استاندارد شده	مولفه ها	متغیر
مطلوب	***	6/581	/509	فعالیت فرهنگی-مشارکت	توسعه فرهنگ جامعه محلی
مطلوب	***	8/059	/744	معنا	
مطلوب	***	6/400	/490	نیاز	
مطلوب	***	7/889	/721	امید اجتماعی	
مطلوب	***	6/341	/485	اعتماد	

همانطور که در جدول فوق نمایان است، مقدار آماره تی توسعه فرهنگ جامعه محلی با مولفه های خود معنادار و بیشتر از ۱.۹۶ برآورد شده است. لذا اینگونه استنباط می شود که توسعه فرهنگ جامعه محلی را می توان به پنج زیر مجموعه یا زیر مولفه تقسیم نمود. ضریب آلفای کرونباخ توسعه فرهنگ جامعه محلی (0.974) نیز بیشتر از ۰.۷ محاسبه شده است و نشان می دهد که پایایی سازه ها در سطح مطلوبی قرار دارد.

تفسیر یافته های تحقیق:

مدل عاملی تأییدی مرتبه دوم (جدول شماره ۹) نشان می دهد که مؤلفه های ذیل به ترتیب بیشترین تا کمترین اهمیت را در توسعه فرهنگ جامعه محلی دارند، که عبارت اند از:

۱- شاخص معنا با میزان بار عاملی ۰/۷۴۴

۲- شاخص امید اجتماعی با میزان بار عاملی ۰/۷۲۱

۳- شاخص فعالیت فرهنگی با میزان بار عاملی ۰/۵۰۹

۴- شاخص نیاز با میزان بار عاملی ۰/۴۹۰

۵- شاخص اعتماد با میزان بار عاملی ۰/۴۸۵

- با توجه به اینکه سطح معناداری شاخص فعالیت فرهنگی و گویه هایش از سطح خطای استاندارد ۰/۰۵ کوچکتر است و مقدار آزمون تی نیز از سطح بحرانی ۱/۹۶ بزرگتر گزارش شده است، نشان می دهد که این شاخص ها تفاوت معناداری با عدد ۳ (حد وسط طیف لیکرت ۵ گزینه ای) دارند. و همچنین با توجه به آزمون فوق و مقدار میانگین اکتسابی شاخص فعالیت فرهنگی و گویه هایش، میانگین این شاخص ها از حد متوسط جامعه (۳) بالاتر گزارش شده است. بنابراین می توان استنباط نمود که این شاخص فعالیت فرهنگی و گویه هایش تاثیر معناداری بر توسعه فرهنگ جامعه محلی دارند.
- با توجه به اینکه سطح معناداری شاخص معنا و گویه هایش از سطح خطای استاندارد ۰/۰۵ کوچکتر است و مقدار آزمون تی نیز از سطح بحرانی ۱/۹۶ بزرگتر گزارش شده است، نشان می دهد که این شاخص ها تفاوت معناداری با عدد ۳ (حد وسط طیف لیکرت ۵ گزینه ای) دارند. و همچنین با توجه به آزمون فوق و مقدار میانگین اکتسابی شاخص معنا و گویه هایش، میانگین این شاخص ها از حد متوسط جامعه (۳) بالاتر گزارش شده است. بنابراین می توان استنباط نمود که این شاخص معنا و گویه هایش تاثیر معناداری بر توسعه فرهنگ جامعه محلی دارند.
- با توجه به اینکه سطح معناداری شاخص نیاز و گویه هایش از سطح خطای استاندارد ۰/۰۵ کوچکتر است و مقدار آزمون تی نیز از سطح بحرانی ۱/۹۶ بزرگتر گزارش شده است، نشان می دهد که این شاخص ها تفاوت معناداری با عدد ۳ (حد وسط طیف لیکرت ۵ گزینه ای) دارند. و همچنین با توجه به آزمون فوق و مقدار میانگین اکتسابی شاخص نیاز و گویه هایش، میانگین این شاخص ها از حد متوسط جامعه (۳) بالاتر گزارش شده است. بنابراین می توان استنباط نمود که این شاخص نیاز و گویه هایش تاثیر معناداری بر توسعه فرهنگ جامعه محلی دارند.
- با توجه به اینکه سطح معناداری شاخص امید اجتماعی و گویه هایش از سطح خطای استاندارد ۰/۰۵ کوچکتر است و مقدار آزمون تی نیز از سطح بحرانی ۱/۹۶ بزرگتر گزارش شده است، نشان می دهد که این شاخص ها تفاوت معناداری با عدد ۳ (حد وسط طیف لیکرت ۵ گزینه ای) دارند. و همچنین با توجه به آزمون فوق و مقدار میانگین اکتسابی شاخص امید اجتماعی و گویه هایش، میانگین این شاخص ها از حد متوسط جامعه (۳) بالاتر گزارش شده است. بنابراین می توان استنباط نمود که این شاخص امید اجتماعی و گویه هایش تاثیر معناداری بر توسعه فرهنگ جامعه محلی دارند.
- با توجه به اینکه سطح معناداری شاخص اعتماد و گویه هایش از سطح خطای استاندارد ۰/۰۵ کوچکتر است و مقدار آزمون تی نیز از سطح بحرانی ۱/۹۶ بزرگتر گزارش شده است، نشان می دهد که این شاخص ها تفاوت معناداری با عدد ۳ (حد وسط طیف لیکرت ۵ گزینه ای) دارند. و همچنین با توجه به آزمون فوق و مقدار میانگین اکتسابی شاخص اعتماد و گویه هایش، میانگین این شاخص ها از حد متوسط جامعه (۳) بالاتر گزارش شده است. بنابراین می توان استنباط نمود که این شاخص اعتماد و گویه هایش تاثیر معناداری بر توسعه فرهنگ جامعه محلی دارند.

نتیجه گیری:

در دوران معاصر سرمایه اجتماعی به عنوان زیربنای ایجاد جامعه مدرن مطرح است که موجب ایجاد حس همکاری و همیاری و مشارکت میان اعضای جامعه می شود و شرط لازم برای توسعه نظام اجتماعی است. از



سوی دیگر کاهش و افول سرمایه‌اجته‌حاشی، باعث بروز آسیب‌های اجته‌حاشی از جمله تبعیض، نابرابری، مهاجرت، عدم حس اعتماد عمومی، کاهش مشارکت اجته‌حاشی و افول امور خیریه شده و سبب افزایش انحرافات و شکاف بین نسلی می‌شود. وجود سرمایه‌اجته‌حاشی به عنوان یک اصل اساسی جهت رسیدن به توسعه اجته‌حاشی محسوب می‌شود. وجود سرمایه‌اجته‌حاشی کلید استقرار جامعه‌هدنی و حیات شهروندی است و فقدان سرمایه‌اجته‌حاشی مانع اساسی بر تأسیس و استقرار آن است. جوامع دارای این نوع سرمایه‌بستر مناسبی برای شکل‌گیری جامعه‌هدنی توانمند، پاسخ‌گو و کارآمد فراهم می‌سازند. اما در مقابل، تهی شدن یک جامعه از سرمایه‌اجته‌حاشی به ناکارآمدی بسیاری از سیاست‌ها و طرح‌های پیشنهادی در حوزه برنامه‌ریزی منجر می‌شود. در شرایط کنونی نیازمند آن هستیم که با دوری از نگرش‌های تک‌بعدی به توسعه و در کنار هم قرار دادن دانش به دست آمده از رشته‌های مختلف، جامعه را به مثابه‌ی یک کلیت و نزدیک‌تر به واقعیت آن در نظر بگیریم؛ چرا که تغییر در یک بُعد بدون در نظر داشتن اثرات آن بر سایر ابعاد جامعه، در برخی موارد به بروز نتایج ناگواری منجر خواهد شد. در این میان به نظر می‌رسد اتخاذ رویکردی عام به مفهوم توسعه فرهنگی جامعه محلی به معنای افزایش توانایی جوامع برای مواجهه با پیچیدگی‌های محیطی، می‌تواند راهگشا باشد و تحقق توسعه فرهنگی پیش شرط بنیادی توسعه اجته‌حاشی است. شاخص‌های سرمایه‌اجته‌حاشی تأثیر مثبت و معنی‌داری بر توسعه فرهنگی جامعه محلی دارد. نتایج پژوهش نشان می‌دهد که مفهوم نوپای سرمایه‌اجته‌حاشی با مولفه‌های وحدت‌بخشی هم‌چون اعتماد، فعالیت فرهنگی و مشارکت، نیازهای اجته‌حاشی، امید اجته‌حاشی مرتبط است که از طریق ارزش‌ها و هنجارهای مشترک و شبکه‌های اعتمادبخش ایجاد و تقویت می‌شود و موجب پایداری حیات اجته‌حاشی شده و به رشد و شکوفایی کشورها، اجتماعات و سازمان‌ها کمک می‌کند.

منابع

- گیدنز، آنتونی (۱۳۸۰) پیامدهای مدرنیت، ترجمه: محسن ثالثی، چاپ دوم، تهران، مرکز.
- الیاسی، حمید (۱۳۶۸) واقعیات توسعه نیافتگی، تهران، شرکت سهامی انتشار
- بابائی فرد، اسدالله (۱۳۸۹) توسعه فرهنگی و توسعه اجتماعی در ایران، فصلنامه علمی - پژوهشی رفاه اجتماعی، سال دهم، شماره ۷، ۳۷-۵۳
- توسلی، غلام عباس (۱۳۷۳)، جامعیت مفهوم توسعه، مجموعه مقاله های سمینار جامعه شناسی و توسعه، جلد دوم، تهران، سازمان مطالعه و تدوین کتب علوم انسانی دانشگاه ها («سمت»)
- عبداللهی، مجید (۱۳۸۹) بررسی نظری مفهوم محله و باز تعریف آن، نشریه پژوهش های جغرافیایی انسانی، تهران.
- باقری گرمه چ شمه، امیر (۱۳۹۸-۱۳۹۹) نقش سرمایه اجتماعی در توسعه پایدار محله ای (مطالعه موردی: محله ونک)، دانشگاه شهید بهشتی
- تاجبخش، کیان (۱۳۸۴)، کاربرد نظریه سرمایه اجتماعی در تامین اجتماعی، اولین سمپوزیوم سرمایه اجتماعی و رفاه اجتماعی، دانشگاه علوم بهزیستی و توان بخشی
- تاجبخش، کیان، (۱۳۸۴)، افشین خاکباز و حسن پویا، سرمایه اجتماعی، بی جا، نشر شیرازه
- بنتلی، ای یین و همکاران (۱۳۸۵) محیط های پاسخده، مترجم: مصطفی بهزاد فر، چاپ دوم، تهران، مرکز انتشارات دانشگاه علم و صنعت.
- شجاعی، سید علیرضا؛ پورمحمد، شهراد؛ کلانتری خلیل آباد، حسین؛ تقوایی، مسعود (۱۴۰۰) تحلیل تأثیر شناختی عامل سرزندگی بر احساس تعلق ساکنین محلات شهری (مورد پژوهی: محلات شهر شیراز)، معماری و شهر سازی پایدار، شماره اول، بهار و تابستان ۱۴۰۱، صفحه 181-196 (۸)
- عزیزاده بیرجندی، آرش، عزیزاده، کتایون، جعفری، حمید (۱۴۰۰)، تحلیل فضایی-مکانی میزان مشارکت اجتماعی در باز آفرینی بافت های ناکارآمد شهری، فصلنامه جغرافیا و برنامه ریزی منطقه ای، ۲۵۱-۲۷۰
- علایی بوسجین، محسن (1399)، مطالعه تأثیر بازآفرینی شهری بر توسعه سرمایه اجتماعی (نمونه موردی: پیاده راه عالی قاپو اردبیل)، مطالعات توسعه اجتماعی ایران، دوره ۱۲، شماره ۴۸، آبان ۱۳۹۹، صفحه 137-149
- غفاری، غلامرضا و ناز محمد، اونق (۱۳۸۵)، سرمایه اجتماعی و کیفیت زندگی، مجله مطالعات اجتماعی ایران - شماره ۴، تهران.
- فتحی نیا، محمد و رقیه حاج محمدیاری (۱۳۸۵) "سرمایه اجتماعی، عوامل ایجاد و نتایج تحقق آن، مرکز مطالعات فرهنگی شهر تهران. تهران.
- فکوهی، ناصر (۱۳۷۹)، از فرهنگ تا توسعه: توسعه سیاسی، اجتماعی و اقتصادی در ایران، تهران، انتشارات فردوس.
- فابریزو، کلود؛ دومینیک دزیو و دیگران (۱۳۷۸)، بعد فرهنگی توسعه: به سوی رهیافتی عملی؛ از مجموعه فرهنگ و توسعه یونسکو، ترجمه صلاح الدین محلاتی، تهران، انتشارات دانشگاه شهید بهشتی.
- زنانی، محسن، تحقیقی، امیر حسین (۱۳۸۲)، مجله: پژوهشنامه حقوق اسلامی؛ تابستان و پاییز - شماره ۳۳ و ۳
- گروتروی (۱۳۷۵) زیباشناسی در معماری، ترجمه جهان شاه پاکزاد و عبدالرضا همایون، تهران، دانشگاه شهید بهشتی،
- رستمی شهربابکی، حمداله (۱۳۸۹) تعاون و سرمایه اجتماعی، ناشر: فرهنگ دهخدا، چاپ اول



- طباطبای نیا، سید رضا؛ علوی وفا، حمید (۱۴۰۱) واکاوی امنیت اجتماعی در سیره امام زین العابدین (ع). (مطالعه موردی صحیفه سجّادیه) دوره ۱۴، شماره ۲ فصلنامه تابستان آبان ۱۴۰۱، صص (8-6) 153-192
- علوی نامور، میر محسن؛ طالبی، بهنام؛ ملکی آوارسین، صادق (۱۳۹۹)، شناسایی مولفه های اجتماعی بهره وری سازمان های آموزشی به روش داده بنیاد (مورد مطالعه: دانشگاه آزاد اسلامی استان آذربایجان شرقی)، مطالعات جامعه شناختی، دوره ۱۴، شماره ۵۰، خرداد ۱۴۰۰، صص (۱۲) 123-141
- عثمانیان، عظیم؛ قدرت گوجار، عبدالقادر؛ هاشم پور، رحیم (۱۴۰۱) ضرورت تعیین اصول بازآفرینی شهری فرهنگ مبنای محلات قومیتی و باوری ارومیه با تاکید بر قوم نگاری، فصلنامه پژوهشی، دوره ۷، شماره ۱، تابستان ۱۴۰۱، صص ۳
- مولایی، اصغر، محمد زاده، مریم (۱۳۹۹) باز شناسی جایگاه عوامل فرهنگی در باز آفرینی محله های قدیمی و تاریخی شهرها (نمونه موردی محله پای توپ بجنورد)، دانش شهر سازی، ۱۴۰۰، صفحات ۲۳۹-۲۶۰، شماره ۳، دوره ۵، صفحه ۲۰
- مطلبی، قاسم (۱۳۸۳) رویکرد انسانی به توسعه پایدار محله ای، مجموع مقالات اولین همایش توسعه محله ای، چشم انداز توسعه پایدار شهر تهران، شهرداری تهران
- مونتگومری، جان، ۱۳۹۱، محله های فرهنگی به مثابه سازوکاری برای بازآفرینی شهری؛ بخش اول: مفهوم سازی محله های فرهنگی
- نوریان، فرشاد، آریانا، اندیشه (۱۳۹۱) تحلیل چگونگی حمایت قانون از مشارکت عمومی در باز آفرینی شهری، نشریه هنرهای زیبا، صفحه ۱۷

- Adler, P., & Kwon, S. (2000). Social capital: The good, The Bad and the Ugly. Boston: ButterworthHeinemann Press
- Key, A, (2005), Social capital, the social economy and community development, oxford university press and community journal. Advance access publication 15 feb;162
- Javier, M., and Manuel G., 2016, Culture, Urbanism and Planning (Heritage, Culture and Identity), Routledge, 1 Edition.
- Wickens, E., 2016, The Consumption of Cultural Experiences in City Tourism, Tourism and Hospitality Research.
- Joaquim, R. U., 2014, Culture and Authenticity in Urban Regeneration Processes: Place Branding in Central Barcelona, Journal of Urban Studies, Vol. 51, No. 14, PP. 3026-3045



Social capital, the basis for the development of local community culture (Case example: the central core of Shahrekord)

Abstract

The urban space is considered a suitable platform for urban activities and a place for social-cultural interactions, as well as a basis for the formation and development of social capital. The central core of cities is considered the most important physical-spatial platform of cultural values due to its ancient history, physical heritage, lands suitable for cultural function. The development of social capital strengthens values such as solidarity, unity, cooperation and public participation. The purpose of this research is to study the indicators of social capital and their influence on the development, progress and improvement of the culture of the local community, with a case study of the central core of Shahrekord. At this stage, first, the required data is collected from the selected statistical population using a survey study method and through a questionnaire technique. They were subjected to detailed scientific analysis. The research results show that social capital indicators have a positive and significant effect on the development of local community culture, and among other social capital indicators, the meaning index (0.744), the social hope index (0.721), the cultural activity index (0.509), need index (0.49), social trust index (0.485) have the highest ranks.

Key words: Social capital, culture development, local community culture, Shahrekord