



Journal of Urban Environmental Planning and Development

Vol 2, No 7, Autumn 2022

p ISSN: 2783-3496 - e ISSN: 22783- 3909

<http://juep.iaushiraz.ac.ir/>

DOI: 10.30495/juepd.2022.1973970.1106

DOR: 20.1001.1.27833496.1401.2.7.1.8

Research Paper

Explain the appropriate practical model to evaluate the performance and improve the efficiency of new cities (Case study: new cities Tehran)

Parvaneh Mozhgani: Ph.D. Student in Urban Design, Islamic Azad University U.A.E Branch, Dubai, Arab Emirates.

Laala Jahanshahloo¹: Assistant Prof., Faculty of Art and Architecture, Science and Research Branch, Islamic Azad University, Tehran, Iran.

Farhad Hossinzadeh Lotfi: Prof., Faculty of management and Accounting, Allameh Tabataba'I University, Tehran, Iran.

Azita Rajabi: Associate Prof., Geography and Urban Planning, Central Tehran Branch Azad University, Tehran, Iran.

Received: 2022/08/31 pp 1-12 Accepted: 2022/11/10

Abstract

The purpose of this study is to explain the appropriate practical model for performance evaluation, and improve the efficiency of the new cities of Hashtgerd, Andisheh, Pardis, Parand. The present study is an applied research in terms of purpose (type of use). In terms of the method of conducting research in general, this research is a descriptive- analytical research. The statistical population of the study includes all residents of Pardis, Parand, Andisheh and Hashtgerd cities. The sample size based on Cochran's formula was 383 people for all 4 cities were selected by simple random sampling. Research tools include a 17-item questionnaire (transportation, telecommunications, water, sewage, electricity, housing, social, city general equipment, educational, economic, managerial, river and canal, green space, health, waste management, energy and facilities Gas). To evaluate the validity of the questionnaire from the point of view of 5 experts in the field of urban planning, its validity was examined several times, and also the validity of the structure based on confirmatory factor analysis was used. Cronbach's alpha was used for reliability, which is 0.83 and in good condition. In the data analysis section, with the help of spss22 and Amos software, the research questions were examined using structural equation modeling. The results show that the performance of different cities in different fields and services has been such that Hashtgerd city is in the first rank, Andisheh is in the second rank, Pardis is in the third rank, and Parand is in the last rank, based on the performance of the surrounding cities. The city of Tehran was neither higher than 0.65, and the two cities of Parand and Pardis were even below 0.50, which is a sign of weakness in this regard.

Keywords: practical model, performance evaluation, performance improvement, new cities.

Citation: Parvaneh Mozhgani, Laala Jahanshahloo, Farhad Hossinzadeh Lotfi, Azita Rajabi (2022): **Explain the appropriate practical model to evaluate the performance and improve the efficiency of new cities (Case study: new cities Tehran)**, Journal of Urban Environmental Planning and Development, Vol 2, No 7, Shiraz, PP 1- 12.

¹. **Corresponding author:** Laala Jahanshahloo, **Email:** Laala_jahan@yahoo.com, **Tell:** +989121425856

Extended Abstract

Introduction:

The creation of new cities, according to the purposes of their creation and the specific functions they had, has sometimes become a population hub, and sometimes they have acted so poorly that man has no desire to live in them. In different historical periods, cities with "different purposes" have been built in all parts of the world, which can be called new cities. In this context, Greek philosophers over the years have criticized the condition of human life and proposed their ideal cities. Aristotle and Plato spoke about self-reliance and optimal population size about new cities.

The creation of new cities, according to the purposes of their creation and the specific functions they had, has sometimes become a population hub, and sometimes they have acted so poorly that man has no desire to live in them. Today, after more than two decades have passed since the beginning of this policy and the passing of forecasting periods, it is a good opportunity to evaluate the performance of these cities. After three decades have passed since the approval and implementation of this idea in Iran; The studies and evaluations done about the performance of new cities indicate the lack of success or low success of these cities. The expansion of urbanization and the concentration of facilities in big cities have forced people to live in these cities. However, this increase in population has caused insecurity, unemployment, air pollution and environment. New cities have been established in order to solve these problems and organize the population overflow. Examining the urban infrastructure of new cities will help to extract their strengths and weaknesses.

Methodology:

The statistical population of the study includes all residents of Pardis, Parand, Andisheh and Hashtgerd cities. The sample size based on Cochran's formula was 383 people for all 4 cities were selected by simple random sampling. Research tools include a 17-item questionnaire (transportation, telecommunications, water, sewage, electricity, housing, social, city general equipment, educational, economic, managerial, river and canal, green space, health, waste management, energy and facilities Gas). To evaluate the validity of the questionnaire from the point of view of 5 experts in the field of urban planning, its validity was examined several times, and also the validity of the structure based on confirmatory factor analysis was used. Cronbach's alpha was used for reliability, which is 0.83 and in good condition. In the data analysis section, with the help of spss22 and Amos software, the research questions were examined using structural equation modeling. By using the inferential analysis of structural equations, the performance of each city has been evaluated in the field of measures, services and the provision of various infrastructures, and the model of the final path of each city has been presented, and finally, each city has been compared based on the status of the path coefficient of each index. And the overall coefficient of each city is also presented, which shows its final status.

Results and discussion:

The purpose of this study is to explain the appropriate practical model for performance evaluation, and improve the efficiency of the new cities of Hashtgerd, Andisheh, Pardis, Parand. The present study is an applied research in terms of purpose (type of use). In terms of the method of conducting research in general, this research is a descriptive- analytical research.

Conclusion:

The results show that the performance of different cities in different fields and services has been such that Hashtgerd city is in the first rank, Andisheh is in the second rank, Pardis is in the third rank, and Parand is in the last rank, based on the performance of the surrounding cities. The city of Tehran was neither higher than 0.65, and the two cities of Parand and Pardis were even below 0.50, which is a sign of weakness in this regard.



فصلنامه برنامه ریزی و توسعه محیط شهری

دوره ۲، شماره ۷، پاییز ۱۴۰۱

شاپا چاپی: ۳۴۹۶-۲۷۸۳ - شاپا الکترونیکی: ۳۹۰۹-۲۷۸۳

<http://juep.iaushiraz.ac.ir/>

DOI: 10.30495/juepd.2022.1973970.1106

DOR: 20.1001.1.27833496.1401.2.7.1.8

مقاله پژوهشی

تبیین الگوی مناسب کاربردی جهت ارزیابی عملکرد و ارتقاء کارایی شهرهای جدید (مطالعه موردی: شهرهای جدید تهران)

پروانه مژگانی: دانشجوی دکتری، گروه شهرسازی، دانشکده معماری و شهرسازی دانشگاه آزاداسلامی واحد امارات، دبئی، امارات متحده عربی.
لعل جهانشاهلو^۱: استادیار شهرسازی، دانشکده معماری و شهرسازی دانشگاه آزاد اسلامی واحد علوم و تحقیقات، تهران، ایران.
فرهاد حسین زاده لطفی: استاد گروه ریاضی دانشکده علوم پایه دانشگاه آزاد اسلامی واحد علوم و تحقیقات، تهران، ایران.
آریتا رجبی: دانشیار گروه جغرافیا و برنامه ریزی شهری دانشکده علوم انسانی دانشگاه آزاداسلامی واحد تهران مرکزی، تهران.

دریافت: ۱۴۰۱/۰۶/۰۹ **صص** ۱-۱۲ پذیرش: ۱۴۰۱/۰۷/۱۹

چکیده

ایجاد شهرهای جدید با توجه به اهداف ایجاد و عملکردهای خاصی که داشته‌اند، گاه تبدیل به یک قطب جمعیتی شده و گاه آن قدر ضعیف عمل کرده‌اند که انسان تمایلی به زندگی در آن‌ها ندارد. هدف از پژوهش حاضر تبیین الگوی مناسب کاربردی جهت ارزیابی عملکرد و ارتقاء کارایی شهرهای جدید هشتگرد، اندیشه، پردیس، پرند می‌باشد. تحقیق حاضر از لحاظ هدف (نوع استفاده) یک تحقیق کاربردی است. از نظر روش انجام دادن تحقیق به طور کلی، این تحقیق یک تحقیق توصیفی-تحلیلی است. روش شناسی: جامعه آماری مورد پژوهش شامل کلیه ساکنین شهرهای پردیس، پرند، اندیشه و هشتگرد می‌باشند که حجم نمونه بر اساس فرمول کوکران به تعداد ۳۸۳ نفر برای هر ۴ شهر به شیوه تصادفی ساده انتخاب شدند. ابزار پژوهش شامل پرسشنامه ۱۷ شاخصه (حمل و نقل، مخابرات، آب، فاضلاب، برق، مسکن، اجتماعی، تجهیزات عمومی شهر، آموزشی، اقتصادی، مدیریتی، رودخانه و مسیل، فضای سبز، بهداشت و درمان، مدیریت پسماند، انرژی و تأسیسات گاز) است. برای بررسی روایی پرسشنامه از نظر ۵ نفر از متخصصین حوزه برنامه‌ریزی شهری استفاده شده و روایی آن چندین بار مورد بررسی قرار گرفت و همچنین از روایی سازه‌ای بر اساس تحلیل عاملی تأییدی استفاده شده است. برای بررسی پایایی نیز از آلفای کرونباخ بهره گرفته شد که مقدار آن ۰/۸۳ و در وضعیت مطلوبی است. در قسمت تحلیل داده‌ها به کمک نرم افزارهای Amos و spss22 به بررسی سؤالات تحقیق با استفاده از مدل سازی معادلات ساختاری پرداخته شد. یافته‌ها: نتایج بیانگر آن است که عملکرد شهرهای مختلف در زمینه‌ها و خدمات مختلف به گونه‌ای بوده است که شهر هشتگرد در رتبه نخست، اندیشه در رتبه دوم، پردیس در رتبه سوم و پرند در رتبه آخر قرار دارد بر این اساس عملکرد شهرهای پیرامونی شهر تهران هیچ کدام بالاتر از ۰/۶۵ نبوده است و دو شهر پرند و پردیس حتی زیر ۰/۵۰ بوده‌اند که این نشان از ضعف در این زمینه می‌باشد.

واژه‌های کلیدی: الگوی کاربردی، ارزیابی عملکرد، ارتقاء کارایی، شهرهای جدید.

استناد: مژگانی، پروانه، جهانشاهلو، لعل، حسین زاده لطفی، فرهاد و آریتا رجبی (۱۴۰۱): تبیین الگوی مناسب کاربردی جهت ارزیابی عملکرد و ارتقاء کارایی شهرهای جدید (مطالعه موردی: شهرهای جدید تهران)، فصلنامه برنامه ریزی و توسعه محیط شهری، سال ۲، شماره ۷، شیراز، صص ۱-۱۲.

^۱ نویسنده مسئول: لعل جهانشاهلو، پست الکترونیکی: Laala_jahan@yahoo.com، تلفن: ۰۹۱۲۱۴۲۵۸۵۶

مقدمه:

برنامه‌ریزی شهری در اوایل قرن بیستم به منظور پاسخ دادن به شرایط ویژه تاریخی پس از انقلاب صنعتی شکل گرفت. تا پیش از انقلاب صنعتی، شهرنشینی و رشد شهرها بسیار محدود بود و مسائل و مشکلات شهری دامنه‌ای محدود داشت. شهرهای جدید پدیده‌ای اجتماعی اقتصادی در سطح جهان است که دارای الگوی رفتاری خاص در مسائل - مختلف می‌باشند (azadkhani and et, 1394:37). در دوره‌های مختلف تاریخی، در اقصی نقاط دنیا شهرهایی با «اهداف مختلف» احداث شده‌اند که آن‌ها را می‌توان شهرهای جدید نامید. در این زمینه فلاسفه یونان طی سال‌ها، وضعیت زندگی انسان را نقد و بررسی کرده و شهرهای آرمانی خود را پیشنهاد کرده‌اند. ارسطو و افلاطون درباره شهرهای جدید از خود اتکایی و اندازه بهینه جمعیت سخن گفته‌اند. در دوره رنسانس، طراحی شهرهای جدید تخیلی شواهدی از ذکاوت و توانایی بشر محسوب می‌شد (Golnay, 2009:1). با توجه به این مسائل در شهرهای بزرگ و برای توزیع رشد متعادل اقتصادی و اجتماعی و کنترل بی رویه آن‌ها، ایجاد شهرهای جدید پیرامون شهرهای بزرگ در جهت کاهش جمعیت و جاذبه‌های آن‌ها در فاصله مناسب از شهرهای بزرگ پیشنهاد گردیده است (Afrasyabirad and bazi, 1388:26). امروزه در ساخت شهرها و تعیین اندام جغرافیایی آن‌ها، به تعادل شهر و ناحیه، روابط متقابل شهر و روستا، توازن فضایی و تعادل انسان و محیط می‌اندیشند (Sharafi and Karimi, 1394:21). به دنبال پیدایش مسائل اقتصادی و اجتماعی و زیست محیطی در کلان شهرها و در نتیجه افت کیفیت زندگی در آن‌ها به دلیل تراکم بیش از حد جمعیت و فعالیت، راهبرد احداث شهرهای جدید با هدف تمرکززدایی از مادر شهرها انتخاب شد (Gharakhlo and Panahande khah, 1388:17). سیاست احداث شهرهای جدید با اهدافی از قبیل تمرکززدایی جمعیتی و صنعتی، توزیع فضایی جمعیت و صنعت، جذب سرریز جمعیت کلان شهرها، توسعه منطقه‌ای، جلوگیری از گسترش بی رویه شهرهای بزرگ، بهره‌گیری از منابع زیست محیطی و جلوگیری از نابودی زمین‌های کشاورزی در اطراف کلان شهرها مطرح شد اما با وجود داشتن اهداف بسیار در هنگام اجرایی شدن به نتایجی از پیش تعیین شده دست نیافت و امروزه دچار معضلات و چالش‌های عدیده‌ای شده است (Rostami and et, 1399:4). شهرهای جدید پس از جنگ جهانی دوم الگویی برای کمک به حل مشکلات اجتماعی، اقتصادی و محیطی شهرهای بزرگ بودند. «زیاری» (۱۳۸۶) در مقاله‌ای با عنوان «برنامه‌ریزی و کارکرد شهرهای جدید در ایران» شهرهای جدید ایران را در دو دوره زمانی قبل و بعد از انقلاب اسلامی بررسی نموده و فرآیند برنامه‌ریزی و همچنین عملکرد این شهرها را ارزیابی کرده است (Ziari, 2006:412). در واقع امروزه با گذشت بیش از دو دهه از آغاز این سیاست و سپری شدن دوره‌های پیش بینی، فرصت مناسبی است تا عملکرد این شهرها مورد ارزیابی قرار گیرد (Varesi and et, 1392:133). پس از گذشت حدود سه دهه از تصویب و اجرای این ایده در ایران؛ مطالعات و ارزیابی‌های انجام شده درباره عملکرد شهرهای جدید بیانگر عدم موفقیت یا موفقیت کم این شهرهاست (Naghdhi and et, 1394:103).

شهرهای جدید ابزاری برای حل مسائل مختلف حیات شهری می‌باشند (Lockwod, M, 2009:755). ایجاد شهرهای جدید با توجه به اهداف ایجاد و عملکردهای خاصی که داشته‌اند، گاه تبدیل به یک قطب جمعیتی شده و گاه آن قدر ضعیف عمل کرده‌اند که انسان تمایلی به زندگی در آن‌ها ندارد. در این میان شهرهای جدید تأسیس شده در پیرامون شهر تهران، همچون پرنده، پردیس، اندیشه و هشتگرد در سال‌های اخیر دارای رشد بسیار بالایی بوده‌اند و به عنوان شهرهای جمعیت پذیر عمل نموده‌اند و در این میان بسیاری از شاخص‌های کیفیت زندگی در آن‌ها به خوبی مدنظر قرار نگرفته است و در واقع عملکرد این شهرها در شاخص‌های مختلف هنوز به خوبی مورد بررسی و ارزیابی واقع نشده است و بر همین اساس لازم است در پژوهشی جامع به این امر اقدام شود، که پژوهش حاضر در همین راستا بوده و مهم‌ترین مسئله پژوهش حاضر این است که الگوی مناسب کاربردی جهت ارزیابی عملکرد و ارتقاء کارایی شهرهای جدید مورد مطالعه چگونه است؟

پیشینه و مبانی نظری تحقیق:

در زمینه پیشینه پژوهش باید به موارد ذیل اشاره داشت: زینی (۱۳۹۹) در مقاله‌ای به ارزیابی عملکرد مسکن مهر در استان ایلام مطالعه موردی مسکن مهر شهر دره شهر با تأکید بر جنبه‌های فنی و اجرایی اقدام کرده است که نتایج بیانگر آن است که جنبه‌های فنی و اجرایی، وضعیت اقتصادی متقاضیان و تمایل مردم به آپارتمان نشینی بر متغیر عملکرد مسکن مهر تأثیرگذار است. در نتیجه ما راه کارها و پیشنهادات مربوط به این پژوهش را در مورد ساختمان‌های مسکن مهر در دیگر شهرستان‌های استان ایلام که هنوز احداث نگردیده را مطرح کرده‌ایم. مسلم زاده و همکاران (۱۳۹۸) در پژوهشی به ارزیابی عملکرد شهرداری خمینی شهر در جذب رضایتمندی شهروندان در حوزه خدمات عمرانی پرداخته‌اند که نتایج پژوهش نشان داد که عملکرد شهرداری در خدمات عمرانی سطح مطلوب قرار دارد. همچنین پیشنهادات لازم برای بهبود بهتر عملکرد شهرداری در پایان تحقیق ارائه شد. پروری و شاهرودی (۱۳۹۸) در مقاله‌ای به ارزیابی عملکرد شهرداری، شورای اسلامی شهر در ادوار گذشته مطالعه موردی: شهر خرم آباد اقدام کرده‌اند که نتیجه نشان می‌دهد که شوراها در چهار دوره

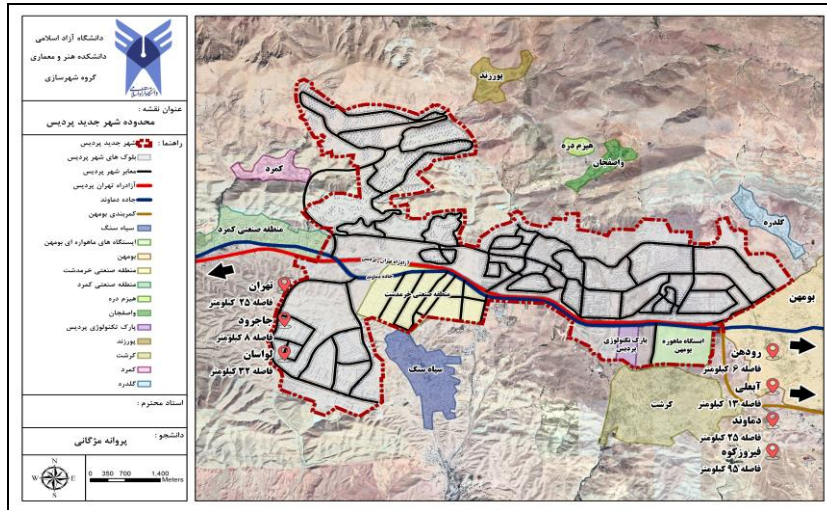
گذشته با فراز و نشیب‌های روبرو بودن که در دوره مدیریت خودت با ضعف‌هایی مواجه بودند، نقش مثبت شورا می‌تواند عامل موفقیت مدیریت شهری در دستیابی به برنامه‌ها و رشد و توسعه شهر در نهایت رضایتمندی اکثریت مردم و شهروندان گردد. ثبوتی و همکاران (۱۳۹۸) در پژوهشی به ارزیابی عملکرد فضاهای شهری برای کودکان با رویکرد ارتقای تعاملات اجتماعی (نمونه موردی شهر زنجان) پرداخته است که نتایج به دست آمده از پژوهش حاضر نشان می‌دهد؛ علی‌رغم اقداماتی که در زمینه مناسب سازی محیط جهت حضور کودکان صورت گرفته؛ همچنان شرایط اجتماعی و کالبدی کنونی قادر به رفع نیازهای کودکان به شکل شایسته نیست. پریزاد و دیویددی (۱۳۹۸) در مقاله‌ای به ارزیابی عملکرد فضاهای عمومی شهری (مورد: شهر آفتاب؛ نمایشگاه بین المللی کتاب تهران) پرداخته‌اند که نتایج این پژوهش نشان می‌دهد رضایت مندی بازدیدکنندگان از نمایشگاه بین المللی کتاب در بعد کالبدی بیشترین رضایت و در بعد اجتماعی کمترین رضایت را داشته‌اند. روش تحلیل آزمون میانگین دو گروه مستقل مرد و زن که در مجموع زنان رضایت مندی بیشتری نسبت به مردان دارند. در اولویت شاخص‌ها و ابعاد مورد تحقیق بهترین رتبه و اثر گذاری ابعاد کالبدی و کمترین آن ابعاد اجتماعی اختصاص یافته است. خادم الحسینی و بهرامی (۱۳۹۸) در مطالعه‌ای به ارزیابی عملکرد مدیریت شهری در پایداری شهری (مطالعه موردی: شهر ایذه) پرداخته‌اند که نتایج حاصل از پرسشنامه نشان داد که پایداری مدیریت شهری مربوط به هر شاخص، کمتر از ارزش میانگین می‌باشد و سطح معنی داری (sig) نیز تأیید کننده آن است. قدیری و دقیق (۱۳۹۷) در پژوهشی به ارزیابی عملکرد جمعیتی و اقتصادی شهرهای کوچک در توسعه ناحیه‌ای مطالعه موردی: شهر کوچک اقلید پرداخته‌اند که نتایج تحقیق نشانگر این است که؛ ضریب کشش پذیری از مثبت ۲/۸۳ در سال ۱۳۸۵ به منفی ۲/۳۹ در سال ۱۳۹۰ می‌رسد و نسبت به دوره‌های قبل روند نزولی داشته است. نتایج مدل ضریب مکانی حاکی از آن است که تنها در بخش کشاورزی فعالیت پایه داشته و ضریب مکانی در بخش کشاورزی در شهرستان اقلید در همه سال‌های مورد بررسی بالاتر از عدد ۱ می‌باشد و حتی بهتر نیز شده است. گودرزی (۱۳۹۶) در مقاله‌ای به ارزیابی عملکرد شهرداری در چارچوب حکمرانی خوب شهری مطالعه موردی شهر نهاوند پرداخته است که یافته‌های پژوهش نشان می‌دهد که سطح حکمرانی خوب را در شهر نهاوند، در حد متوسط ارزشیابی کرده‌اند در نتیجه نظام مدیریت شهر نهاوند، علیرغم تلاش‌های خود، نتوانسته است رضایت شهروندان را در سطح مطلوب جلب کند. مولانی و خیاطی (۱۳۹۵) در پژوهشی به ارزیابی عملکرد شهر جدید اندیشه در جذب سرریز جمعیت شهرهای تهران و کرج پرداخته‌اند که یافته‌های تحقیق نشان می‌دهد شهر جدید اندیشه در جذب سرریز جمعیت، جلب رضایت ساکنان و تأمین شغل، یک شهر موفق می‌باشد.

روش تحقیق:

تحقیق حاضر از لحاظ هدف (نوع استفاده) یک تحقیق کاربردی است. از نظر روش انجام دادن تحقیق به طور کلی، این تحقیق یک تحقیق توصیفی-تحلیلی است. جامعه آماری مورد پژوهش شامل کلیه ساکنین شهرهای پردیس، پرنده، اندیشه و هشتگرد می‌باشند که حجم نمونه بر اساس فرمول کوکران به تعداد ۳۸۳ نفر برای هر ۴ شهر به شیوه تصادفی ساده انتخاب شدند. ابزار پژوهش شامل پرسشنامه ۱۷ شاخصه (حمل و نقل، مخابرات، آب، فاضلاب، برق، مسکن، اجتماعی، تجهیزات عمومی شهر، آموزشی، اقتصادی، مدیریتی، رودخانه و مسیل، فضای سبز، بهداشت و درمان، مدیریت پسماند، انرژی و تأسیسات گاز) است. برای بررسی روایی پرسشنامه از نظر ۵ نفر از متخصصین حوزه برنامه‌ریزی شهری استفاده شده و روایی آن چندین بار مورد بررسی قرار گرفت و همچنین از روایی سازه‌ای بر اساس تحلیل عاملی تأییدی استفاده شده است. برای بررسی پایایی نیز از آلفای کرونباخ بهره گرفته شد که مقدار آن ۰/۸۳ و در وضعیت مطلوبی است. در قسمت تحلیل داده‌ها به کمک نرم افزارهای spss22 و Amos به بررسی سؤالات تحقیق با استفاده از مدل سازی معادلات ساختاری پرداخته شد.

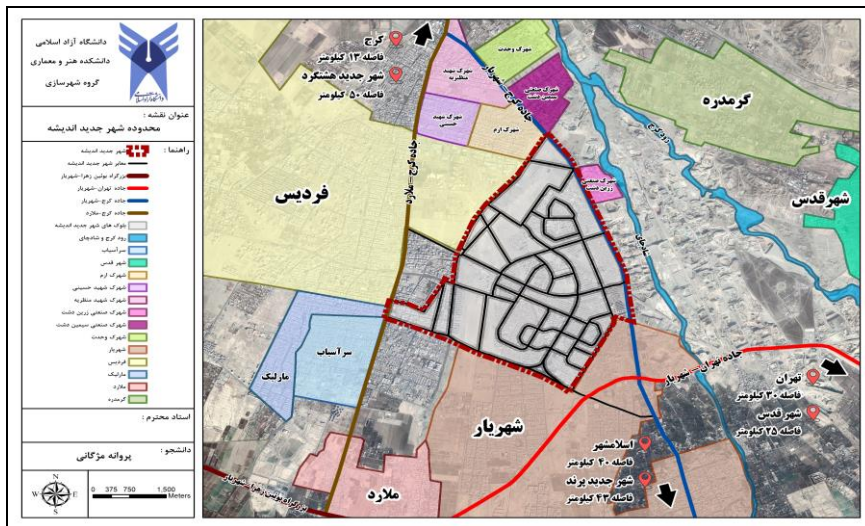
محدوده مورد مطالعه:

چهار شهر جدید پیرامون تهران در این پژوهش مورد بررسی قرار گرفته است، شهر جدید پردیس (نقشه شماره ۱) در فاصله ۳۰ کیلومتری شرق تهران در جاده آبدلی واقع و به دلیل عوامل مناسب به منظور اسکان ۱۵۰ هزار نفر از سرریز جمعیت تهران بزرگ برنامه‌ریزی و طراحی شده است. اراضی آب انجیرک در جاده تهران-آمل، برای احداث شهر جدید پردیس انتخاب شد.



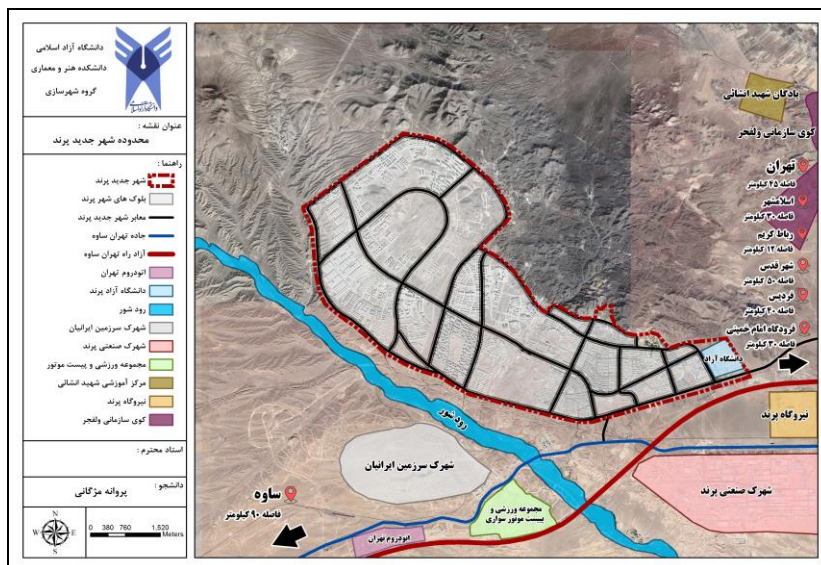
نقشه ۱- موقعیت شهر جدید پردیس

شهر جدید اندیشه (نقشه شماره ۲) در ۲۰ کیلومتری غرب شهر تهران واقع در ساحل غربی رودخانه کرج جهت اسکان بخشی از جمعیت سرریز منطقه تهران، کرج با جمعیت ۶۰ هزار نفر، برنامه‌ریزی شد.



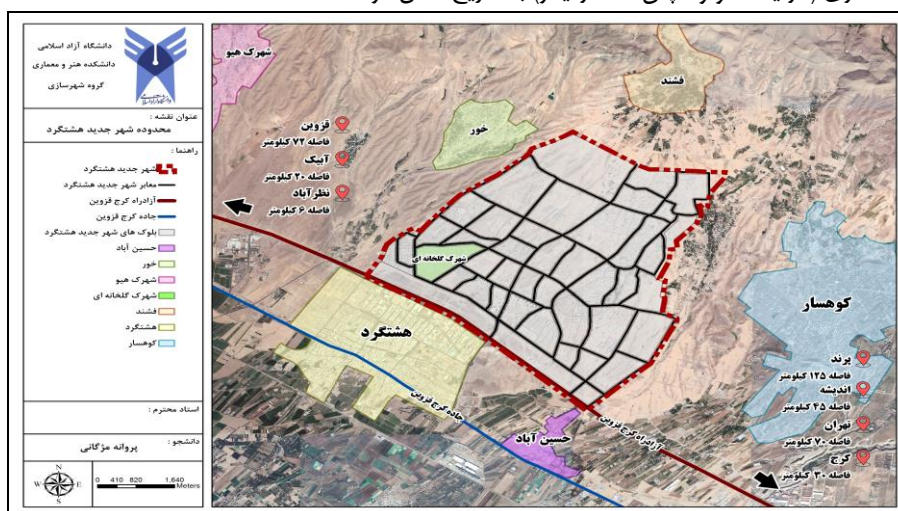
نقشه ۲- موقعیت شهر جدید اندیشه

شهر جدید پرند (نقشه شماره ۳) در ۴۰ کیلومتری جنوب غربی تهران در حاشیه جاده ساوه و ۱۰ کیلومتری رباط کریم قرار دارد.



نقشه ۳- شهر جدید پرند

شهر جدید هشتگرد (نقشه شماره ۴) که در اواخر دهه ۱۳۶۰ در شمال اتوبان تهران- قزوین مکانیابی و طرح ریزی شد، در دهه ۱۳۷۰ با احداث چند طرح آماده سازی (فاز یک، دو و سپس سه فازدیگر) به تدریج شکل گرفت.



نقشه ۴- نقشه شهر جدید هشتگرد

بحث و ارائه یافته‌ها:

تحلیل توصیفی:

جنسیت: توزیع فراوانی و درصد گروه نمونه برحسب جنس در جدول ۱ برای ۴ شهر ارائه شده است که بر اساس این جدول در شهر هشتگرد از ۳۸۳ نفر پرسش شونده ۴۹ درصد زن و ۵۱ درصد مرد، در شهر اندیشه ۳۶ درصد زن و ۶۴ درصد مرد، در شهر پردیس ۳۸ درصد زن و ۶۲ درصد مرد و در شهر پرند ۴۸ درصد زن و ۵۲ درصد مرد بودند.

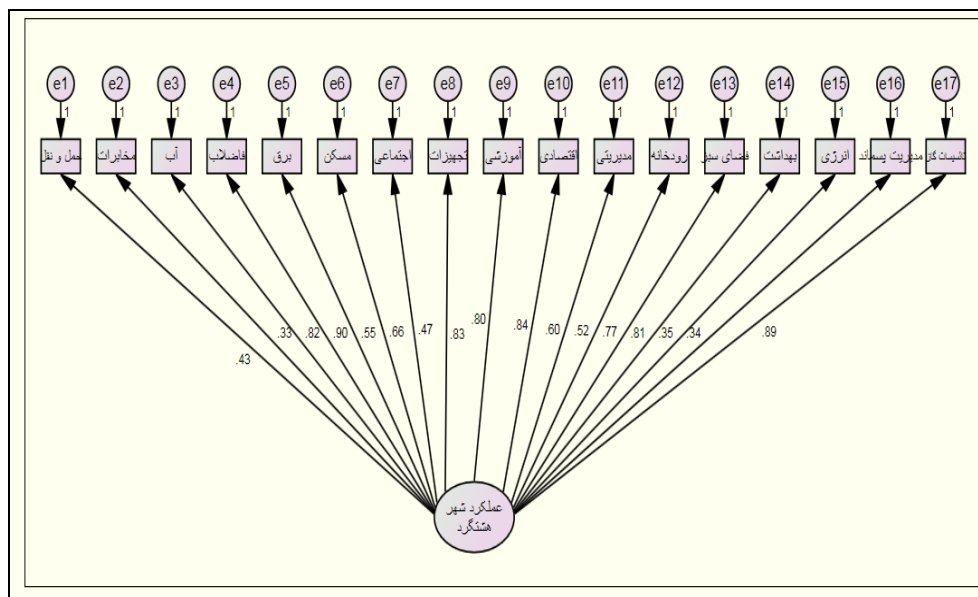
سن: توزیع فراوانی و درصد گروه نمونه برحسب سن در جدول ۲ ارائه شده است که بر اساس این جدول بالاترین درصد سنی پاسخ دهنده در شهر هشتگرد گروه سنی ۴۱ تا ۶۰ سال بوده و کمترین آن‌ها گروه سنی بالاتر از ۶۱ سال، در شهر اندیشه ۴۱ تا ۶۰ سال بیشترین تعداد و بیش از ۶۱ کمترین مقدار، در شهر پردیس ۴۱ تا ۶۰ سال بیشترین میزان و بیش از ۶۰ سال کمترین مقدار و در شهر پرند ۲۶ تا ۴۰ سال بیشترین تعداد و بیش از ۶۰ سال کمترین میزان می‌باشند.

میزان تحصیلات شهروندان: بیشترین درصد میزان تحصیلات در شهر هشتگرد را تحصیلات کارشناسی، و کمترین را تحصیلات تا دیپلم، در شهر اندیشه بیشترین میزان تحصیلات متعلق به فوق دیپلم و کمترین میزان متعلق به تحصیلات حوزوی، در شهر پردیس

بیشترین میزان را کارشناسی و کمترین میزان را تحصیلات حوزوی و در شهر پرنده بیشترین مقدار را تحصیلات تا دیپلم و کمترین میزان را تحصیلات حوزوی تشکیل می‌دهد.

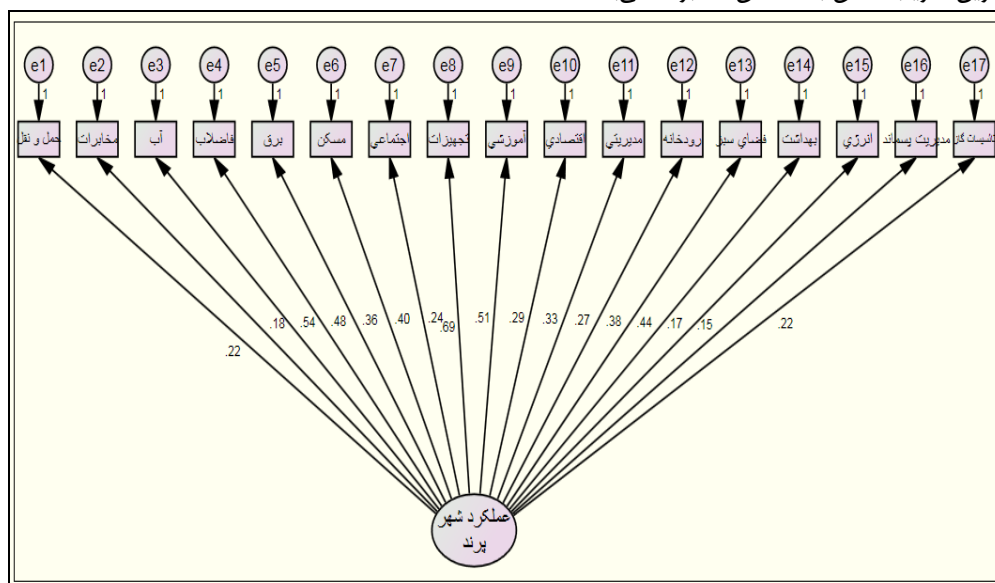
تحلیل استنباطی یافته‌ها:

در این قسمت با استفاده از تحلیل مسیر معادلات ساختاری به ارزیابی میزان عملکرد هر شهر در زمینه اقدامات، خدمات و ارائه زیرساخت‌های مختلف اقدام شده است که الگوی مسیر نهایی هر شهر در اشکال (۱ تا ۴) ارائه گردیده است و در نهایت در جدول ۱ به مقایسه هر شهر بر اساس وضعیت ضریب مسیر هر شاخص پرداخته شده و ضریب کلی هر شهر نیز ارائه شده است که نشان از وضعیت نهایی آن دارد.



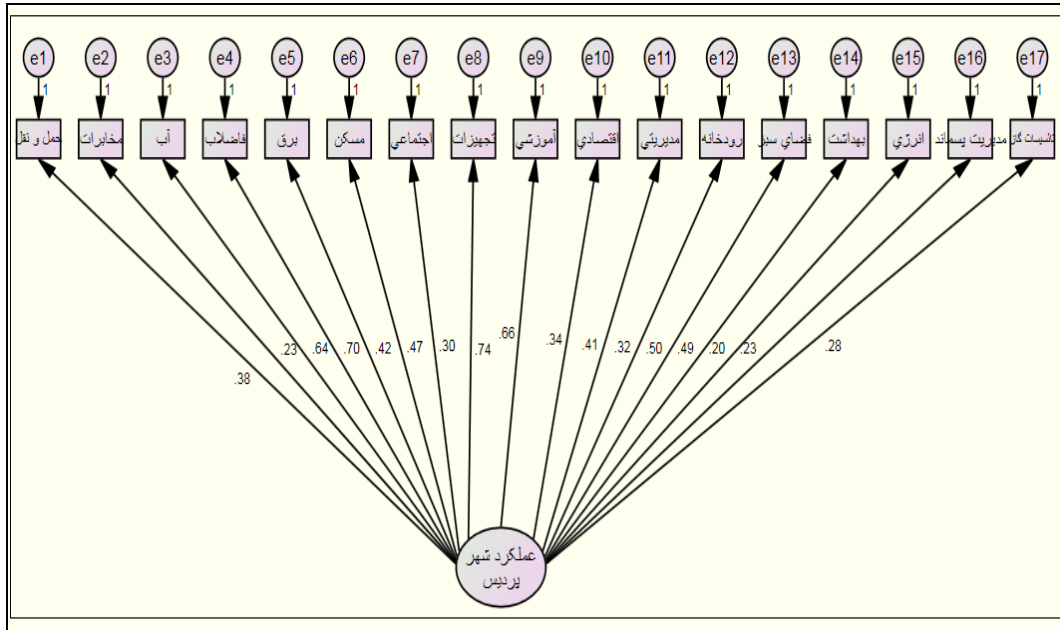
شکل ۱- الگوی نهایی وضعیت عملکرد شهر هشترگرد

نتایج شکل ۱ نشان می‌دهد که بالاترین ضریب و عملکرد شهر هشترگرد متعلق به شاخص‌های برق، تأسیسات گاز و شاخص اقتصادی می‌باشد و کمترین ضریب متعلق به شاخص مخابرات می‌باشد.



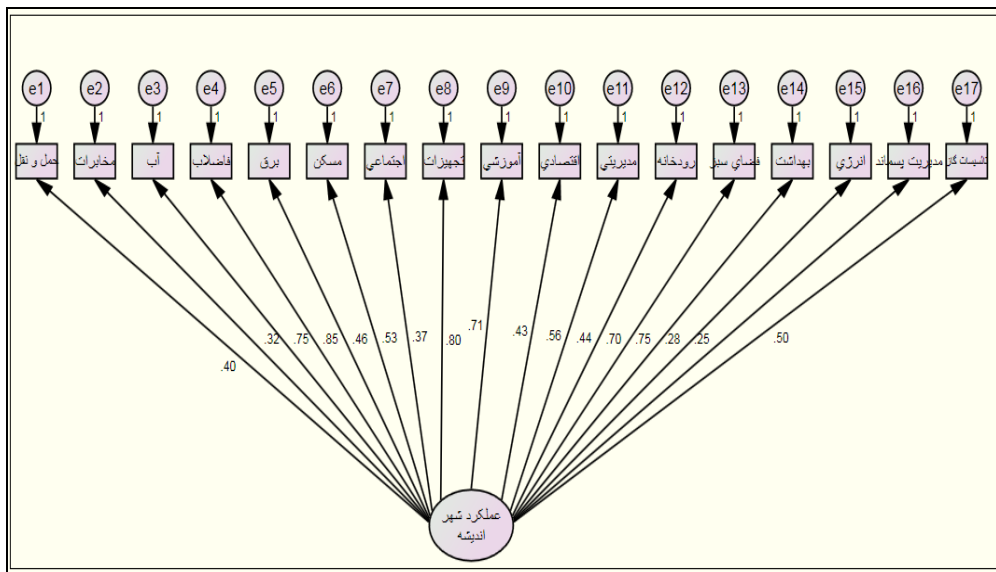
شکل ۲- الگوی نهایی وضعیت عملکرد شهر پرنده

نتایج شکل ۲ نشان می‌دهد که بالاترین ضریب و عملکرد شهر پرند متعلق به شاخص‌های تجهیزات عمومی شهر، فاضلاب و آموزشی می‌باشد و کمترین ضریب متعلق به مدیریت پسماند می‌باشد.



شکل ۳- الگوی نهایی وضعیت عملکرد شهر پردیس

نتایج شکل ۳ نشان می‌دهد که بالاترین ضریب و عملکرد شهر پردیس متعلق به شاخص‌های تجهیزات عمومی شهر، فاضلاب و آب می‌باشد و کمترین ضریب متعلق به انرژی می‌باشد.



شکل ۴- الگوی نهایی وضعیت عملکرد شهر اندیشه

نتایج شکل ۴ نشان می‌دهد که بالاترین ضریب و عملکرد شهر اندیشه متعلق به شاخص‌های فاضلاب، تجهیزات عمومی شهر و آب می‌باشد و کمترین ضریب متعلق به مدیریت پسماند می‌باشد.

جدول ۱- وضعیت عملکرد هر شهر بر اساس شاخص‌های مورد بررسی

شاخص	شهر اندیشه	شهر هشتگرد	شهر پرند	شهر پردیس
حمل و نقل	۰.۴۰	۰.۴۳	۰.۲۲	۰.۳۹
مخابرات	۰.۳۲	۰.۳۳	۰.۱۸	۰.۲۳
آب	۰.۷۵	۰.۸۲	۰.۵۴	۰.۶۴
فاضلاب	۰.۸۵	۰.۹۰	۰.۴۳	۰.۷۰
برق	۰.۴۶	۰.۵۵	۰.۳۶	۰.۴۲
مسکن	۰.۵۳	۰.۶۶	۰.۴۰	۰.۴۷
اجتماعی	۰.۳۷	۰.۴۷	۰.۲۴	۰.۳۰
تجهیزات عمومی	۰.۸۰	۰.۸۳	۰.۶۹	۰.۷۴
آموزشی	۰.۷۱	۰.۸۰	۰.۵۱	۰.۶۶
اقتصادی	۰.۴۳	۰.۸۴	۰.۲۹	۰.۳۴
مدیریتی	۰.۵۶	۰.۶۰	۰.۳۳	۰.۴۱
رودخانه و مسیل	۰.۴۴	۰.۵۲	۰.۲۷	۰.۳۲
فضای سبز	۰.۷۰	۰.۷۷	۰.۳۸	۰.۵۰
بهداشت و درمان	۰.۷۵	۰.۸۱	۰.۴۴	۰.۴۹
مدیریت پسماند	۰.۲۸	۰.۳۵	۰.۱۷	۰.۲۰
انرژی	۰.۲۵	۰.۳۴	۰.۱۵	۰.۲۳
تأسیسات گاز	۰.۵۰	۰.۸۹	۰.۲۲	۰.۲۸
میانگین ضرایب	۰.۵۳	۰.۶۴	۰.۳۴	۰.۴۳

منبع: یافته‌های تحقیق، ۱۴۰۱.

نتایج جدول ۱ نشان می‌دهد که عملکرد شهرهای مختلف در زمینه‌ها و خدمات مختلف به گونه‌ای بوده است که شهر هشتگرد در رتبه نخست، اندیشه در رتبه دوم، پردیس در رتبه سوم و پرند در رتبه آخر قرار دارد بر این اساس عملکرد شهرهای پیرامونی شهر تهران هیچ‌کدام بالاتر از ۰/۶۵ نبوده است و دو شهر پرند و پردیس حتی زیر ۰/۵۰ بوده‌اند که این نشان از ضعف در این زمینه می‌باشد.

نتیجه‌گیری و ارائه پیشنهادها:

بر اساس آنچه مورد بررسی و تجزیه و تحلیل قرار گرفت مشاهده گردید که بالاترین ضریب و عملکرد شهر هشتگرد متعلق به شاخص‌های برق، تأسیسات گاز و شاخص اقتصادی می‌باشد و کمترین ضریب متعلق به شاخص مخابرات، در شهر پرند بالاترین ضریب و عملکرد متعلق به شاخص‌های تجهیزات عمومی شهر، فاضلاب و آموزشی می‌باشد و کمترین ضریب متعلق به مدیریت پسماند، در پردیس بالاترین ضریب و عملکرد متعلق به شاخص‌های تجهیزات عمومی شهر، فاضلاب و آب می‌باشد و کمترین ضریب متعلق به انرژی، در شهر اندیشه بالاترین ضریب و عملکرد متعلق به شاخص‌های فاضلاب، تجهیزات عمومی شهر و آب می‌باشد و کمترین ضریب متعلق به مدیریت پسماند می‌باشد. به طور کلی و در مقایسه شهرهای مختلف مورد نظر باید اشاره داشت که عملکرد شهرهای مختلف در زمینه‌ها و خدمات مختلف به گونه‌ای بوده است که شهر هشتگرد در رتبه نخست، اندیشه در رتبه دوم، پردیس در رتبه سوم و پرند در رتبه آخر قرار دارد بر این اساس عملکرد شهرهای پیرامونی شهر تهران هیچ‌کدام بالاتر از مناسب نبوده است و دو شهر پرند و پردیس حتی عملکرد ضعیفی داشته‌اند که این نشان از ضعف در این زمینه می‌باشد. نتایج به دست آمده از پژوهش حاضر نشان می‌دهد شهر جدید اندیشه در جذب سرریز جمعیت، جلب رضایت ساکنان و تأمین شغل، یک شهر موفق می‌باشد.

References:

1. Azadkhani, Pakzad & Yazdani, Fariba, Sepidnameh, Somaiyeh, (1394), Evaluating the performance of Iran's new cities in attracting the overflow population of mother cities, International Conference on Geography and Sustainable Development, Tehran .
2. Afrasyabi Rad, Mohamad & Bezi, Khodarahm. (1388) Measuring and evaluating the success rate and efficiency of new cities (case study: Sadra New City), first year regional urban studies and researches, Fall, No. 2, pp. 1-21.
3. Parvari, Amirreza & Shahverdi, Ziyab. (1394) Evaluation of the performance of the municipality, Islamic council of the city in the past periods, case study: Khorram Abad city, 6th National Congress of Civil Engineering, Architecture and Urban Development, Tehran .
4. Parizadi, Taher & Divdid, Aref, (1399), Evaluation of the performance of urban public spaces (Case: Aftab City; Tehran International Book Fair), 13th Congress of Geographical Society of Iran, Tehran .
5. Soboti, Homan & Khatibi, Ashkan (1398), Evaluation of the performance of urban spaces for children with the approach of promoting social interactions (case example of Zanjan city), 8th International Conference on Civil Engineering, Architecture and Urban Economy Development, Shiraz .
6. Kadem Alhosini, Ahmad & Bahrami, Anoshirvan. (1399), Evaluation of urban management performance in urban sustainability (case study: Izeh city). Geography and Environmental Studies, 8(30), 33-48.
7. Rostami, Mohammad Hossein and Rozi Talab, Tehmina and Sadeghi, Alireza (2019), evaluating the performance and providing strategies to improve the position of new cities in the urban system of Iran (case study: Sadra New City), 6th International Conference on Civil Engineering, Architecture and Urban Planning, Tehran.
8. Zaini, Shuja (2019), evaluation of Mehr housing performance in Ilam province, a case study of Mehr housing in Dareh Shahr, with an emphasis on technical and operational aspects, the third conference on architectural planning, urban planning, civil engineering and geography in sustainable development, Nahbandan.
9. Sharfi, Hojjatullah. Karimi Qutbabadi, Fazlullah (2014), evaluation of the performance of middle cities in regional balance (case study: Shahr Jahorm), studies of urban areas, second year, summer, number 3, pp. 18-32.
10. Qadiri, Mahmoud and Parveen (2017), demographic and economic performance evaluation of small cities in the regional development of a case study: the small city of Euclid, International Conference on Civil Engineering, Architecture and Urban Development Management in Iran, Tehran
11. Garakhlo, Mehdi, Pahanandeh Khah, Musi (2008), evaluating the performance of new cities in attracting the population of megacities (case study: new cities around Tehran), human geography researches (geographical researches), spring, volume 41, number 67; pp. 17-25 .
12. Gudarzi, Ali (2016), Evaluation of municipal performance in the framework of good urban governance, a case study of Nahavand city, 5th International Congress on Civil Engineering, Architecture and Urban Development, Tehran .
13. Muslimzadeh, Mahmoud and Haj Heydari, Ali Asghar and Zakerharandi, Ali Asghar and Turabi, Majid and Khodadai Arpanahi, Azam (2018), evaluation of Khomeinishahr municipality performance in attracting citizens' satisfaction in the field of civil services, 6th National Congress on Civil Engineering, Architecture and Development Shahri, Tehran .
14. Molani, Fariba and Khayati, Fereshte (2015), evaluation of the performance of the new city of Andisheh in attracting the overflow of the population of Tehran and Karaj, the first seminar on the future research of Iran's national development in the context of geography, Tehran .
15. Warsi, Hamidreza, Ahmadian, Mehdi, Gholamhosseini, Rahim (2012), analysis and evaluation of the population acceptance performance of new cities (Study example: New City of Mohajeran). Spatial Planning (Geography), 3(4), 133-154.

16. Golany, G (1979); International Urban Policies, New towns Contribution New York, John Wiley anosons .
17. Lockwod, M. (2009). “good governance for terrestrial protected areas”. Jurnal of environmental management, 91(3), 754-766 .
18. Sudarskis, M (2005); In Defense of New towns, International Conference on New towns, Ministry of Housing and Urban Development.
19. Ziari, K (2006): The Planning and Functioning of New towns in Iran, Cities.(236:412-422).