

بررسی و تحلیل مؤلفه‌های مؤثر در توسعه شهرستان‌های

استان فارس و سطح‌بندی آنها در سال ۱۳۸۵

علی زنگی آبادی

دانشیار گروه جغرافیا و برنامه‌ریزی شهری دانشگاه اصفهان، اصفهان، ایران

علی اکبر رنجبر^۱

دانشجوی کارشناسی ارشد جغرافیا و برنامه‌ریزی شهری دانشگاه اصفهان

تاریخ پذیرش مقاله: ۱۳۹۲/۰۶/۱۲

تاریخ دریافت مقاله: ۱۳۹۲/۰۴/۰۲

چکیده

هدف از تحلیل عاملی، شناسایی و تحلیل مؤلفه‌های مؤثر توسعه یافتگی و میزان تأثیر آنها و سطح بندی شهرستان‌هاست. و هدف تحلیل خوشه‌ای، ناحیه‌بندی مناطق جغرافیایی استان یا به عبارت دیگر شناسایی مناطق و نواحی همگن و تحقق استعدادهای ذاتی ناحیه‌ای در جهت اعمال برنامه‌ریزی ناحیه‌ای شهرستان‌های استان فارس می‌باشد. نوع پژوهش کاربردی - توسعه‌ای و روش مطالعه " توصیفی - تحلیلی " است که از مدل‌های کمی نظیر تحلیل عاملی و تحلیل خوشه‌ای استفاده شده است. یافته‌های پژوهش با تحلیل عاملی نشان می‌دهد که، توسعه یافتگی شهرستان‌های استان فارس در راستای برنامه‌ریزی ناحیه‌ای توسعه پایدار نبوده به طوری که در زمینه شاخص‌های تلفیقی (در ۵ عامل: بهداشتی - آموزشی، اجتماعی - کشاورزی، صنعتی - زیربنایی، اشتغال و کشاورزی)، از مجموع ۲۴ شهرستان در سال ۸۵، شهرستان‌های شیراز و آباده، برخوردار؛ شهرستان‌های جهرم، لار، فسا، لامرد، نی ریز، ارسنجان و مرودشت نسبتاً برخوردار؛ و شهرستان‌های اقلید، خرمید، بوانات، پاسارگاد، نورآباد ممسنی، کازرون، فیروزآباد، قیرکارزین، خنج، داراب و استهبان محروم؛ و شهرستان‌های زرین دشت، مهر، فراشبند و سپیدان بسیار محروم شناخته شده‌اند. عامل بهداشتی - آموزشی بیشترین میزان تأثیر و عامل کشاورزی کمترین میزان تأثیر را در عوامل ۵ گانه داشته‌اند. شهرستان‌های استان با تحلیل خوشه‌ای در ۵ سطح در جهت برنامه‌ریزی ناحیه‌ای دسته بندی شده‌اند. رهیافت فوق نشان می‌دهد هیچ گونه برنامه‌ریزی برای نواحی همگن دیده نشده است. سطح بندی توسعه یافتگی شهرستان‌ها، نشان دهنده رابطه معنی‌دار و همبستگی بالا بین توسعه نیافتگی و توزیع نامتناسب عامل‌های بهداشتی - آموزشی، اقتصادی و زیربنایی است. شهرستان‌های نزدیک به مرکز استان نسبت به شهرستان‌های دورتر، کمتر توسعه یافته تر می‌باشند که این بازتاب و برآیند نظام برنامه‌ریزی و قطب رشد می‌باشد.

واژگان کلیدی: مؤلفه‌های توسعه، شاخص، تحلیل عاملی، تحلیل خوشه‌ای، شهرستان، فارس.

۱- مقدمه

۱-۱- طرح مسأله

اغلب کشورهای در حال توسعه از روند توسعه فضایی سکونتگاه‌ها و نحوه توزیع منطقه‌ای جمعیت و فعالیت‌های اقتصادی خود ناراضی هستند. چنین نابرابری مابین مناطق و عدم توزیع متعادل منابع و سرمایه‌ها باعث به چالش کشیده شدن توسعه پایدار می‌شود (Ela and Schwartz, 2006:135). و از آن جایی که توسعه در زمان‌ها و مکان‌های مختلف به صورت یکسان صورت نگرفته است، در هر مقیاسی نابرابری‌های منطقه‌ای در این کشورها زیاد است و در زمینه شاخص‌های مختلف مناطق ویژه‌ای موقعیت ممتازتری نسبت به سایر مناطق دارند. برای تحقق برنامه‌ریزی ناحیه‌ای ضروری است که اولاً، هر برنامه توسعه‌ای مبتنی بر درک متقابل نیازها و منابع محلی باشد. ثانیاً هر نوع فعالیت توسعه‌ای باید حاصل جمع و ترکیب برنامه‌ریزی از پایین به بالا و از بالا به پایین باشد، ثالثاً پایداری هنگامی امکان‌پذیر خواهد بود که متکی به مشارکت آحاد جامعه باشد (کریمی و عطری، ۱۳۸۲، ص ۳۳۴).

وجود نابرابری‌ها و تداوم تفاوت‌های عمده در تأمین سلامتی بین مناطق و استان‌های مختلف کشور، برای دوره‌های زمانی طولانی، اثرات مخربی بر کارایی اقتصاد ملی بجا می‌گذارد. محتمل‌ترین اثر ناگوار ناشی از تفاوت‌های عمده بین مناطق این است که موجب رنجش و نارضایتی افراد می‌گردد. نگرش برنامه‌ریزی می‌تواند در تمامی ابعاد باعث بهبود کیفیت فعالیت‌ها در بخش‌های مختلف اقتصادی، اجتماعی و فرهنگی گردد. چارچوب کلی جهت رهایی از وضعیت توسعه نیافتگی و فقر، گسترش فرصت‌ها، فراهم ساختن امکانات پیشرفته و افزایش امنیت مناطق و جامعه است. و به طور کلی کشورهای در حال توسعه با دوگانگی و عدم تعادل‌هایی در اقتصاد روبرو هستند. از این رو دولت‌ها به منظور تقویت زیر بناهای اقتصادی، رفع و تعدیل عدم تعادل‌ها بیش از هر زمان دیگری نیازمند شناسایی مؤلفه‌های مؤثر در توسعه یافتگی مناطق مختلف کشور است. بر این اساس پژوهش حاضر سعی دارد با تحلیل مؤلفه‌های مؤثر در توسعه یافتگی و رتبه‌بندی مناطق مختلف استان (در سطح شهرستان) زمینه‌های لازم جهت اعمال سیاست‌های حمایتی مناسب از مناطق بسیار محروم و محروم استان و در نهایت کاهش عدم تعادل‌های منطقه‌ای فراهم گردد.

۱-۲- اهمیت و ضرورت پژوهش

افزایش شدید نابرابری‌های اجتماعی و اقتصادی مابین مناطق جغرافیایی مختلف یک چالش بزرگی است که بسیاری از کشورها با آن روبرو هستند. این فرآیند تحت عنوان پدیده مرکز-پیرامون نامیده شده است. این پارادایم به شکاف‌های وابسته به هم تحت شرایط اقتصادی و اجتماعی در الگوهای فضایی مربوط است (Zellner and Others, 2008, 240). امروزه بحث برنامه‌ریزی بالاخص در کشورهای در حال توسعه از اهمیت ویژه‌ای برخوردار شده است. دستیابی به اهداف هر برنامه نیازمند شناسایی ویژگی‌ها و قابلیت‌های مناطق مختلف و ایجاد درکی مشترک از اولویت‌های برنامه‌ریزی می‌باشد. در ایران نابرابری‌های اقتصادی در بین مناطق مختلف کشور از اهداف دولت می‌باشد لذا شناسایی این مناطق با استفاده از روش‌های منطبق با مبانی علمی و به روز از اهمیت دوچندانی برخوردار می‌باشد.

۱-۳- مبانی نظری و مفاهیم

مفهوم توسعه طی چند دهه اخیر، از انحصار دیدگاه‌های رشد اقتصادی خارج شده است و دیگر هدف توسعه، افزایش مصرف سرانه نیست. بلکه دیدگاه‌های عدالت اجتماعی و تعادل‌های بوم‌شناسانه با مفهوم نوین توسعه پیوند یافته‌اند. بدین ترتیب توسعه را چنین می‌توان تعریف کرد: روندی است فراگیر در جهت افزایش توانایی‌های انسانی - اجتماعی برای پاسخگویی به نیازهای مادی و معنوی، ضمن آنکه نیازها پیوسته در پرتو ارزش‌های فرهنگی جامعه و بینش‌های پایداری جهان، پالایش یابند (اطاعت و موسوی، ۱۳۸۷، ص ۶۱). توسعه زمانی پایدار است که بر پایه اصول بوم‌شناختی استوار باشد.

۱-۳-۱- مفهوم توسعه

ایده توسعه ابتدا در سال ۱۹۴۹ توسط ترومن رئیس جمهور وقت آمریکا مطرح گردید (وارثی و دیگران، ۱۳۸۷، ۴۷). توسعه ترکیبی از توسعه پایدار است که می‌تواند پیشرفت اجتماعی برای برآورده ساختن نیازهای انسانی، گسترش عدالت اجتماعی، گسترش سازمانی موثر، به سمت عدالت اجتماعی است توضیح داده شود (بابانسیب، ۱۳۸۹، ص ۱۶). عدالت اجتماعی هم در آینده و اکنون بر عدالت درون نسلی و برون نسلی دلالت دارد. عدالت در آینده به مفهوم رسیدن به پایداری از نظر اکولوژیکی در قلمروهای اقتصادی و اجتماعی است (Holden and Others, 2008: 475). به طور کلی توسعه فرایند بهبود بخشیدن به کیفیت زندگی همه مردم است (سیف‌الدینی، ۱۳۷۸، ص ۳۰). از این رو اغلب جغرافیدانان در شناخت میزان توسعه نواحی از معیارهای جغرافیایی مدد می‌گیرند. زیرا به کارگیری معیارهای جغرافیایی، ما را از ثروت زیانبار تکنولوژی ناسازگار محیط زیست آگاه می‌سازد و هم از اتلاف منابع طبیعی و انسانی محیط زیست مان جلوگیری می‌کند (نظری، ۱۳۸۰، ص ۱۸). واژه توسعه پایدار را برای اولین بار به طور رسمی «برانت لند» در سال ۱۹۸۷ (۱۳۶۶ شمسی) در گزارش «آینده مشترک ما»، مطرح کرد (زیاری، ۱۳۸۰، ۳۷۳). یعنی توسعه‌ای که بتواند نیازهای نسل امروز را بدون به مخاطره انداختن نیازهای نسل آینده تأمین نماید (Chozen, 2002: 132).

۱-۳-۲- شاخص

مهمترین قدم در مطالعات توسعه ناحیه‌ای، تعیین شاخص‌هاست. برای بیان اهمیت شاخص‌های توسعه و نقش آن در بیان آماری پدیده‌ها ضروری است تا مفاهیم مربوط به متغیر و شاخص به طور عمیق تر روشن شود. متغیرها ارقام خاصی هستند که نمی‌توانند سطح توسعه مکان‌های جغرافیایی را در معیارهای انتخاب شده نشان دهند. درحالی که شاخص‌ها ارقامی هستند که برای اندازه‌گیری و سنجش نوسان‌های عوامل متغیر در طول زمان به کار می‌رود (حکمت‌نیا و موسوی، ۱۳۸۵: ۲۱۰).

۱-۳-۳- برنامه‌ریزی

برنامه‌ریزی عبارت است از، پویا هدایت عقلانی، مکانیزم تصمیم‌گیری در امور توسعه اقتصادی - اجتماعی در ابعاد زمانی بلندمدت، میان مدت و کوتاه مدت به منظور بهره‌برداری منطقی و هماهنگ از امکانات و منابع در جهت

نیازمندی‌های عمومی و اساسی جامعه (حسین زاده دلیر، ۱۳۸۳، ص ۵). برنامه‌ریزی فرآیند ذهنی و عملی مجموعه‌ای از تصمیم‌گیری‌های سنجیده‌ای است که بر اساس قیودات کمی، کیفی، زمانی و مکانی شیوه دخالت انسان را در موضوعی مشخص بیان کند (رهنمایی و شاه حسینی، ۱۳۸۳: ۶). به طور کلی برنامه‌ریزی یک جریان آگاهانه است که به منظور دست یابی به اهداف معین و مشخص انجام یک سلسله اقدامات و فعالیت‌های مرتبط با یکدیگر در آینده را پیش بینی می‌کند (معصومی اشکوری، ۱۳۷۶، ص ۸۰).

۱-۳-۴- برنامه‌ریزی ناحیه‌ای

منظور از برنامه‌ریزی ناحیه‌ای تدوین برنامه برای محدوده‌ای کوچکتر از یک منطقه است و این محدوده کوچک می‌تواند گاهی به کوچکی شهرستان و یا یک شهر و یا به بزرگی یک استان و یک واحد باشد. برنامه‌ریزی ناحیه‌ای نیز در عمل همانند برنامه‌ریزی منطقه‌ای است با این تفاوت که برنامه‌ریزی ناحیه‌ای در سطحی کوچکتر از منطقه صورت می‌گیرد (آسایش، ۱۳۷۹، ص ۵۹). برنامه‌ریزی ناحیه‌ای کوششی است متشکل و منظم برای انتخاب بهترین راهها و روشها به منظور رسیدن به هدفهای خاص در یک ناحیه است (شیعه ۱۳۸۰، ص ۹۰). برنامه‌ریزی ناحیه‌ای فرآیندی است در جهت تنظیم و هماهنگ کردن برنامه‌های مختلف اقتصادی - اجتماعی بانیازها وامکانات محلی (حسین زاده دلیر، ۱۳۸۰، ص ۱۹). برنامه‌ریزی ناحیه‌ای حرکتی است که ابعاد اجتماعی، اقتصادی، فرهنگی و فیزیکی یک ناحیه همگن را در نظر گرفته و باعث توسعه متعادل عوامل فوق می‌گردد. (مومنی، ۱۳۷۷، ص ۵۸).

۱-۴- پیشینه‌ی تحقیق

- حکمت نیا، حسن (۱۳۸۳) در رساله دکتری خود تحت عنوان «برنامه‌ریزی فضایی توسعه پایدار شهر یزد»، با بررسی سطوح پایداری در محلات شهر یزد با استفاده از شاخص‌های مختلف اقتصادی، اجتماعی، فرهنگی، بهداشتی، نهادی و کالبدی به این نتیجه می‌رسد، که نشان از ناپایداری شهر یزد را دارد. برای رسیدن از ناپایداری به پایداری شهر یزد راهکارهایی را ارائه داده است.

- زیاری و جلالیان (۱۳۸۷) در مقاله‌ای تحت عنوان «مقایسه شهرستان‌های استان فارس بر اساس شاخص‌های توسعه» با استفاده از ۴۰ شاخص بین سال‌های ۵۵-۷۵ به این نتیجه رسیده که شهرستان‌های استان فارس در دوره‌های مختلف در زمینه توسعه دارای تفاوت‌هایی بوده، که بیانگر عدم توسعه هماهنگ با نیازهای جمعیتی آنهاست.

- دبر، هلیدزر و دیگران (۲۰۱۰) در مقاله‌ای تحت عنوان «بررسی برنامه‌های مبتنی بر جامعه: یکپارچه‌سازی از مدل‌های منطقی و تحلیل عاملی» این نتیجه را کسب می‌کنند که استفاده از تحلیل عاملی در فرآیند ارزیابی و ارزشیابی می‌تواند کمک کند (Deborah and others, 2010, 223).

- زنگی آبادی و اکبری (۱۳۹۰) در مقاله‌ای تحت عنوان «ارزیابی و تحلیل میزان توسعه یافتگی شهرستان‌های استان فارس» به این نتیجه می‌رسند که شاخص‌های مورد بررسی در شهرستان‌های فارس حکایت از نابرابری و عدم تعادل دارد.

۱-۵- اهداف تحقیق

- شناخت مؤلفه‌های مؤثر در عدم تعادل شهرستان‌های استان فارس؛

- سطح بندی توسعه یافتگی شهرستان‌های استان؛

- ارایه ی برنامه‌ریزی ناحیه ای توسعه شهرستان‌های استان.

۱-۶- فرضیه‌ها

- میان شهرستان‌های استان فارس به لحاظ برخورداری از شاخص‌های توسعه یافتگی تفاوت وجود دارد.

- بین سطوح توسعه یافتگی شهرستانها با فاصله از مرکز استان رابطه معناداری وجود دارد.

۱-۷- روش تحقیق

هدف تحقیقات کاربردی، توسعه و بهبود روش‌ها و ساختارهاست (حافظ نیا، ۱۳۸۷، ص ۵۲). و این تحقیق در زمره تحقیقات کاربردی قرار می‌گیرد. رویکرد حاکم بر این پژوهش " توصیفی-تحلیلی " است. استنباط قیاسی، قضاوت و تعمیم پذیری بر اساس اصل موضوع و فرضیات اثبات شده است (مهدوی و طاهرخانی، ۱۳۸۳: ۱۴). که در این تحقیق از روش قیاسی استفاده شده است، جامعه آماری ۲۴ شهرستان استان فارس بر اساس تقسیمات اداری-سیاسی سال ۱۳۸۵ و شاخص‌های مورد بررسی ۳۶ شاخص انتخابی است. اطلاعات مورد نیاز از سرشماری عمومی نفوس و مسکن، سالنامه‌های آماری و گزارش‌های اقتصادی - اجتماعی استان جمع‌آوری شده است. ابتدا با تبدیل متغیرها به سرانه‌ها، نسبت‌های مختلف، درصدها و غیره به شاخص‌سازی متغیرها پرداخته‌ایم. سپس از طریق مدل تحلیل عاملی ۳۶ شاخص انتخابی توسعه‌ی انسانی به عوامل معنی‌دار تبدیل می‌گردد، به طوری که سهم هر عامل در درجه توسعه یافتگی شهرستان‌ها مشخص می‌شود. و با شاخص ترکیبی (CI) و تحلیل خوشه ای به سطح بندی توسعه یافتگی شهرستان‌ها پرداخته ایم. برای تجزیه و تحلیل داده‌های آماری از نرم افزار Excel و SPSS و از نرم افزار ARC Map به منظور تهیه نقشه‌ها استفاده شده است.

۱-۸- کاربرد علمی تحقیق

- فرمانداری‌های شهرستان‌های استان فارس. - استانداری استان فارس. - جهاد کشاورزی.

۲- روش بررسی و شرح مدل‌ها

۲-۱- تحلیل عاملی^۳

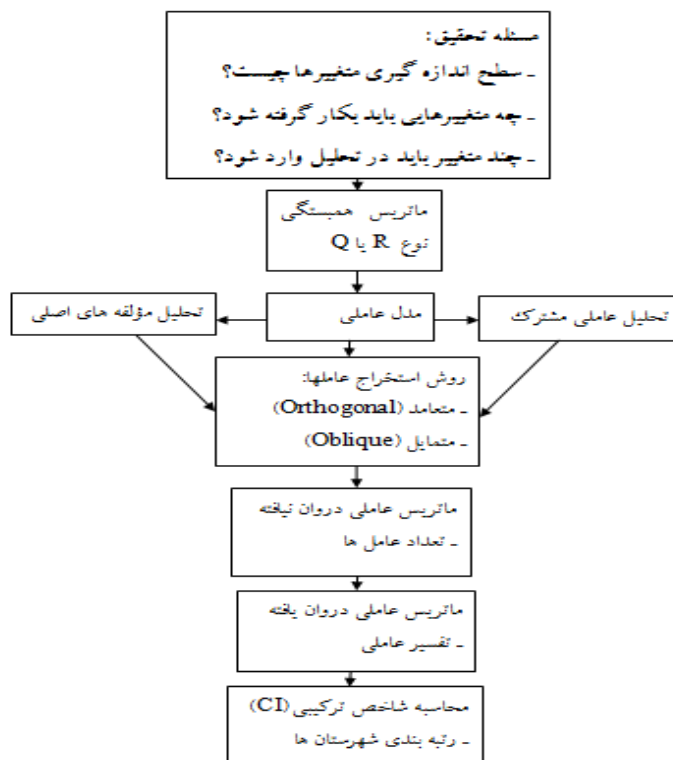
تحلیل عاملی^۴ سعی در شناسایی متغیرهای اساسی یا عامل‌ها^۵ به منظور تبیین الگوی همبستگی بین متغیرهای مشاهده شده دارد (مؤمنی و فعال قیومی، ۱۳۸۹، ۱۹۱). البته تحلیل عاملی کاربردهای مختلفی می‌تواند داشته باشد. اگر در تحلیل عاملی هدف خلاصه کردن تعداد شاخص‌ها به عوامل معنی دار باشد باید از تحلیل عاملی نوع R استفاده گردد؛ در صورتی که هدف ترکیب و تلخیص تعدادی از مکان‌ها و نواحی جغرافیایی در گروه‌های همگن در درون یک سرزمین باشد از تحلیل عاملی نوع Q باید استفاده گردد. در مطالعات جغرافیایی تحلیل عاملی نوع R

^۳- گالتون دانشمند اواخر قرن نوزدهم و آغاز قرن بیستم اولین کسی بود که بنیان‌های اولیه تحلیل عاملی را بنیان نهاد. تحلیل عاملی نام عمومی است برای برخی از روش‌های آماری چند متغیره که هدف اصلی آن خلاصه کردن اطلاعات زیاد است. در عین حال خلاصه کردن اطلاعات به ترتیبی صورت می‌گیرد که نتیجه خلاصه شده از نظر مفهوم معنی دار است (کلانتری، ۱۳۸۵: ۲۸۲).

3- Factor Analysis

4 - Factors

بیشتر برای سطح بندی مناطق، شهرها و روستاها به کار برده می‌شود (حکمت نیا و موسوی، ۱۳۸۰، ص ۲۴۰). که در این مقوله به تشریح چگونگی روند تحلیل عاملی نوع R پرداخته می‌شود. نمودار (۱) مراحل عمومی کاربرد تکنیک تحلیل عاملی را نشان می‌دهد.



نمودار شماره (۱): دیاگرام تصمیم گیری تحلیل عاملی (کلاتری، ۱۳۸۵، ۲۸۸)

۲-۲- شاخص KMO و شاخص ترکیبی (CI)^۶

در انجام تحلیل عاملی، ابتدا باید از این مسأله اطمینان حاصل شود که می‌توان داده‌های موجود را برای تحلیل مورد استفاده قرار داد. که این اطمینان از طریق شاخص KMO بررسی می‌شود. اگر مقدار شاخص KMO نزدیک به یک باشد، داده‌های مورد نظر برای تحلیل عاملی مناسب هستند و در غیر این صورت، نتایج تحلیل عاملی برای داده‌های مورد نظر چندان مناسب نمی‌باشد (مؤمنی و فعال قیومی، ۱۳۸۹، ص ۱۹۳). از شاخص ترکیبی برای رتبه بندی شهرستان‌ها استفاده شده است.

۲-۳- تحلیل خوشه ای (آنالیز کلاستر)^۷

تحلیل خوشه‌ای یکی از روش‌های پرکاربرد در مطالعات جغرافیای ناحیه‌ای است. در واقع روشی برای سطح بندی مناطق، شهرستانها، شهرها و ... است. تحلیل خوشه‌ای به دو روش، خوشه‌ای سلسله مراتبی و خوشه‌ای غیر

$$CI = \sum_{i=1}^p X_{ij} \quad (6)$$

CI: شاخص ترکیبی، X_{ij} : مقدار متغیر i مربوط به منطقه j (حکمت نیا و موسوی، ۱۳۸۵: ۲۳۵).

^۷ روش خوشه‌ای سلسله مراتبی دارای یک ساختار درختی سلسله مراتبی است. که متغیرها بر اساس همگنی درونی آنها که از اهم اهداف تکنیک تحلیل خوشه‌ای است، به صورت سلسله مراتب درختی تقسیم بندی می‌شوند. بنابراین تحلیل خوشه‌ای همراه با تحلیل عاملی عمدتاً یک هنر است تا یک علم (کلاتری، ۱۳۸۵، ۳۳۲).

سلسله مراتبی صورت می‌گیرد (حکمت نیا، موسوی، ۱۳۸۵، ص ۲۳۶). که در این مبحث روش خوشه‌ای سلسله مراتبی که بیشتر در مطالعات جغرافیایی کاربرد دارد مورد بحث قرار می‌گیرد.

۲-۴- معرفی شاخص‌ها

برای ارزیابی شهرستان‌های استان، ۳۶ شاخص انتخاب و در ۶ گروه اجتماعی - فرهنگی، اقتصادی، کشاورزی، بهداشتی و درمانی، زیربنایی و خدمات شهری به شرح جدول (۱) طبقه‌بندی شده‌اند.

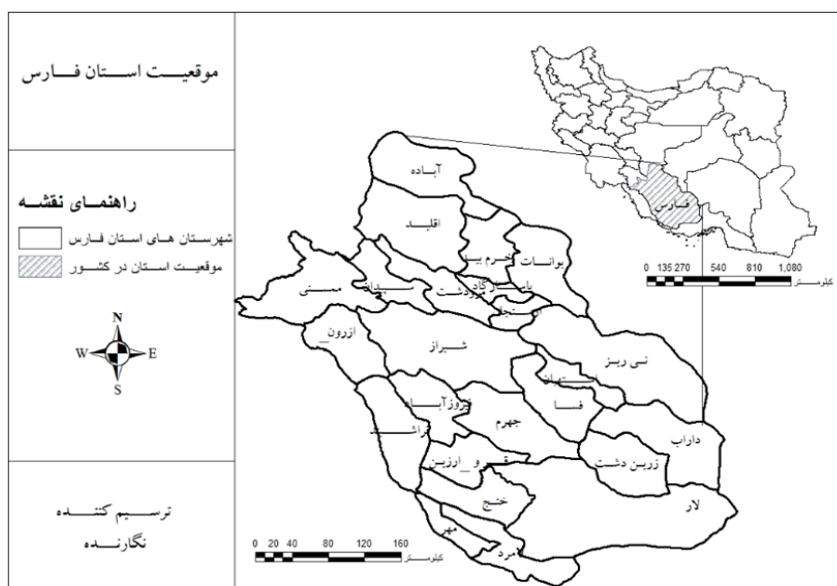
جدول (۱): معرفی شاخص‌ها

ردیف	نوع شاخص	تعداد	مؤلفه‌های مربوطه
۱	اجتماعی - آموزشی	۸	- نرخ مهاجرت (معکوس) - نسبت مدرسه راهنمایی به تعداد نقاط جمعیتی (شهر + روستا) - نسبت دبیرستان و هنرستان به تعداد نقاط جمعیتی (شهر + روستا) - نسبت باسوادی زنان - نسبت کتابخانه و کانون پرورش فکری کودکان به تعداد نقاط جمعیتی (شهر + روستا) - نسبت تأسیسات ورزشی به تعداد نقاط جمعیتی (شهر + روستا) - ضریب شهرنشینی - نسبت جمعیت تحت پوشش (کمیت ی امداد + بهزیستی) به کل جمعیت - تراکم خانوار در واحد مسکونی (معکوس).
۲	اقتصادی	۷	- نسبت شعب بانک به تعداد نقاط جمعیتی (شهر + روستا) - سرانه ی مالیات دریافتی (ریال) - سرانه ی درآمد شهرداری‌ها (ریال) - نسبت شاغلین واحدهای صنعتی به جمعیت فعال (درصد) - نرخ بیکاری - بار تکفل شغلی - نسبت کارگاههای صنعتی ده نفر کارکن و بیشتر به هر ۱۰۰۰۰ نفر.
۳	کشاورزی	۵	- نسبت شرکت تعاونی روستایی به تعداد روستاها - تعداد گلخانه در بهره برداری‌های کشاورزی به هر ۱۰۰ بهره بردار - تعداد شرکتهای تعاونی کشاورزی فعال به هر ۱۰۰ بهره بردار - نسبت سطح زیر کشت محصولات سالانه به کل اراضی کشاورزی (درصد) - نسبت شرکت تعاونی روستایی به تعداد روستاها
۴	بهداشتی - درمانی	۵	- نسبت مراکز بهداشتی درمانی به تعداد نقاط جمعیتی - نسبت پزشک به تعداد نقاط جمعیتی - تعداد مرکز توانبخشی به هر ۱۰۰۰۰ نفر - درصد شاغلان بهداشت و مددکاری نسبت به کل جمعیت فعال - تعداد تخت موسسات درمانی فعال به هر ۱۰۰۰۰ نفر
۵	زیربنایی	۷	- درصد مسکن بادوام - سهم شهرستان از تراکم راه‌های استان (درصد) - ضریب استفاده از اینترنت - نسبت روستاهای بهره مند از آب آشامیدنی سالم به کل روستاها - نسبت روستاهای بهره مند از گاز به تعداد روستا - نسبت روستاهای بهره مند از دفاتر پستی به تعداد روستا - نسبت روستاهای بهره مند از ارتباطات تلفنی به تعداد روستا.
۶	خدمات شهری	۴	- فاصله ی مرکز شهرستان از نزدیکترین فرودگاه (کیلومتر) - فاصله ی مرکز شهرستان از مرکز استان (کیلومتر) - نسبت پارک‌های عمومی به هر ۱۰۰۰۰ نفر جمعیت نقاط شهری - درصد تحقق پروژه‌های عمرانی شهرها.

منبع: سالنامه آماری استان فارس سال ۱۳۸۷ و سرشماری عمومی نفوس و مسکن فارس ۱۳۸۵

۲-۵- قلمرو تحقیق

در دی ماه سال ۱۳۱۶، با اصلاح قانون تقسیمات کشوری، استان فارس فعلی به نام استان هفتم، مرکب از ۶ شهرستان با نام‌های بهبهان، شیراز، بوشهر، فسا، آباده و لار بود که شهرستان‌های شیراز، فسا، آباده و لار تاکنون در محدوده این استان باقی مانده‌اند. در واقع این شهرستان‌ها، به عنوان شهرستان‌های مادر بوجود آمده‌اند (احمدی پور و دیگران، ۱۳۸۸، ۳۵). بر اساس نتایج سرشماری عمومی نفوس و مسکن سال ۱۳۸۵ جمعیت استان فارس ۴۳۳۶۸۷۸ نفر بوده است. متوسط رشد سالانه آن ۱/۲۸ درصد می‌باشد. که با توجه به جمعیت سال‌های ۱۳۶۵ تا ۱۳۷۵، حدود ۰/۵۲ درصد کاهش نرخ رشد جمعیت داشته است. موقعیت شهرستان‌های استان بر اساس تقسیمات کشوری ۱۳۸۵، در نقشه شماره (۱) مشخص شده است.



نقشه شماره (۱): موقعیت شهرستان‌های استان فارس

۳- تجزیه و تحلیل موضوع

۳-۱- کاربرد تحلیل عاملی

مسأله، توسعه پایدار منطقه ای در استان فارس با برنامه‌ریزی ناحیه‌ای برای مناطق همگن و شناسایی عوامل ترکیبی مؤثر در توزیع نابرابرهای منطقه‌ای در سطح شهرستان‌های استان می‌باشد.

۳-۱-۱- تشکیل ماتریس داده‌ها و نوع ماتریس همبستگی

ماتریس داده‌ها عبارت است از جدولی که ستون‌های آن شامل ۳۶ شاخص (در ۵ گروه اجتماعی - فرهنگی، اقتصادی، بهداشتی - درمانی، صنعت و معدن و زیر بنایی - خدمات شهری) و سطرها آن شامل کلیه شهرستان‌های استان می‌باشد. داده‌ها با شاخص KMO اندازه گیری شد، برابر بود با $۰/۷۸۵$ که نشان می‌دهد، داده‌های مورد نظر برای تحلیل عاملی مناسب هستند. ماتریس همبستگی متناسب با این موضوع از نوع R می‌باشد.

۳-۱-۲- مدل عاملی و روش استخراج عامل‌ها^۸

بر این اساس در پژوهش حاضر ۳۶ شاخص به ۵ عامل تقلیل یافته که $۶۵/۲۹$ درصد واریانس را تبیین می‌کنند و مبین رضایت بخش بودن تحلیل عاملی و شاخص‌های مورد مطالعه اند. مقادیر ویژه، تعیین کننده عامل‌هایی است که در تحلیل باقی می‌ماند (عامل‌هایی که دارای مقدار ویژه کمتر از ۱ هستند از تحلیل خارج می‌شوند). عوامل خارج شده از تحلیل، عواملی هستند که حضور آن‌ها باعث تبیین بیشتر واریانس نمی‌شود.

۳-۱-۳- ماتریس عاملی دوران نیافته و ماتریس عاملی دوران یافته^۹

این ۵ عامل دارای مقدار ویژه بزرگ تر از ۱ هستند و در تحلیل باقی می‌مانند. این ۵ عامل می‌توانند تقریباً ۶۵ درصد از تغییر پذیری (واریانس) شاخص‌ها را توضیح دهند.

^۸- استخراج عامل‌ها با استفاده از ماتریس همبستگی بین شاخص‌ها به دست می‌آید. در پژوهش حاضر از تحلیل عاملی نوع R با روش مؤلفه‌های اصلی استفاده شده، که هدف آن خلاصه کردن تعداد زیاد شاخص‌ها به عنوان عوامل معنی دار می‌باشد. لذا ماتریس همبستگی محاسبه و نسبت به استخراج عوامل اقدام می‌گردد. برای ایجاد رابطه منطقی و مناسب بین شاخص‌ها و عوامل، شاخص‌هایی مورد استفاده قرار می‌گیرند که ضریب همبستگی آنها بالای $۰/۵$ باشد (تقوایی و شفیعی، ۱۳۸۸، ۸).

^۹- در روش چرخش عامل‌ها، هر یک از آن‌ها نسبت تقریباً یکسانی از تغییرات را توضیح می‌دهند. این ویژگی چرخش واریماکس (Varimax) است که تغییرات را میان عامل‌ها به شکل یکپارچه توزیع می‌کند. عامل اول نقش بیشتری در کل تغییرات (واریانس) دارد.

جدول (۲): استخراج عاملی‌های نهایی تحلیل داده‌ها

عامل‌ها	عامل‌های دوران نیافته			عامل‌های دوران یافته		
	مقدار ویژه	درصد واریانس	درصد واریانس تجمعی	مقدار ویژه	درصد واریانس	درصد واریانس تجمعی
۱	۱۰/۷۶	۲۹/۸۸۷	۲۹/۸۸۷	۸/۷۱۳	۲۴/۲۰۴	۲۴/۲۰۴
۲	۴/۶۸	۱۳/۰۱۴	۴۲/۹	۵/۶۵۵	۱۵/۷۰۷	۳۹/۹۱۱
۳	۳/۰۷۴	۸/۵۳۵	۵۱/۴۳۹	۳/۲۳۹	۸/۹۹۸	۴۸/۹۰۹
۴	۲/۷۴۴	۷/۶۲۳	۵۹/۰۶۳	۲/۹۸۵	۸/۲۹۱	۵۷/۲۰۱
۵	۲/۲۴۲	۶/۲۲۸	۶۵/۲۹	۲/۹۱۲	۸/۰۹	۶۵/۲۹

منبع: یافته‌های پژوهش

۳-۱-۴- تفسیر بارهای عاملی و نام‌گذاری عامل‌ها^{۱۰}

تفسیر بارهای عاملی بدون چرخش، ساده نیست. بنابراین عامل‌ها را می‌چرخانیم تا قابلیت تفسیر آنها افزایش یابد. ماتریس چرخیده شده شامل بارهای عاملی هر یک از شاخص‌ها در عامل‌های باقی‌مانده پس از چرخش می‌باشد. هر چقدر مقدار شاخص‌ها در عاملی بیشتر باشد، نقش بیشتری در کل تغییرات (واریانس) عامل مورد نظر دارد. از بین ۳۶ شاخص مورد استفاده، ۱۰ شاخص که وزن آن کمتر از ۰/۵ درصد می‌باشد، حذف می‌گردد و ۲۶ شاخص دیگر در ۵ عامل به شرح ذیل بیان می‌گردد.

۱- عامل بهداشتی - آموزشی

مقدار ویژه این عامل ۸/۷۱۳ می‌باشد که به تنهایی قادر است ۲۴/۲۰۴ درصد واریانس را توضیح دهد و بیشترین تأثیر را در بین عوامل پنج‌گانه دارد. در این عامل ۱۲ شاخص قرار دارد که با عنایت به ماهیت و محتوای آن‌ها، این عامل را می‌توان بهداشتی - آموزشی نام‌گذاری کرد.

جدول (۳): شاخص‌های عامل اول

ردیف	شاخص	همبستگی
۱	نسبت مراکز بهداشتی درمانی به تعداد نقاط جمعیتی	۰/۸۹۸
۲	نسبت پزشک به تعداد نقاط جمعیتی	۰/۹۴۵
۳	نسبت مدرسه راهنمایی به تعداد نقاط جمعیتی	۰/۷۷۹
۴	نسبت دبیرستان و هنرستان به تعداد نقاط جمعیتی (شهر + روستا)	۰/۷۳۷
۵	نسبت شعب بانک به تعداد نقاط جمعیتی (شهر + روستا)	۰/۸۶۷
۶	فاصله ی مرکز شهرستان از مرکز استان (کیلومتر)	۰/۹۴۶
۷	فاصله ی مرکز شهرستان از نزدیکترین فرودگاه (کیلومتر)	۰/۵۰۷
۸	سرنه ی درآمد شهرداری‌ها (ریال)	۰/۷۰۷
۹	سرنه ی مالیات دریافتی (ریال)	۰/۶۳۴
۱۰	درصد شاغلان بهداشت و مددکاری نسبت به کل جمعیت فعال	۰/۶۲۵
۱۱	نسبت باسوادی زنان	۰/۵۹۲
۱۲	ضریب استفاده از اینترنت	۰/۷۴۲

منبع: یافته‌های پژوهش

مؤثرترین شاخص‌های این عامل، نسبت مراکز بهداشتی درمانی به تعداد نقاط جمعیتی، نسبت پزشک به تعداد نقاط جمعیتی و فاصله ی مرکز شهرستان از مرکز استان (کیلومتر) می‌باشد. که همبستگی بالایی دارند. در عامل اول

^{۱۰} - چرخش عامل‌ها به منظور به حداکثر رساندن رابطه بین شاخص‌ها و عامل‌هاست. محاسبه نمره عامل‌ها (بار عامل‌ها) که مقدار آنها باید بیشتر از ۰/۵ باشد (مؤمنی و فعال قیومی، ۱۳۸۹، ۱۹۲).

رتبه اول مربوط به شهرستان شیراز می‌باشد. شیراز، در عامل بهداشتی - آموزشی با جذب منابع، نیروی انسانی، امکانات و سرمایه به صورت مرکز- پیرامون عمل می‌کند و این نابرابری‌ها را روز بروز تقویت می‌کند.

۲- عامل اجتماعی - کشاورزی

مقدار ویژه این عامل ۵/۶۵۵ می‌باشد که به تنهایی قادر است ۱۵/۷۰۷ درصد واریانس را توضیح دهد. در این عامل ۵ شاخص قرار دارد که با عنایت به ماهیت و محتوای آن‌ها، این عامل را می‌توان اجتماعی- کشاورزی نام‌گذاری کرد.

جدول (۴): شاخص‌های عامل دوم

ردیف	شاخص	همبستگی
۱	نسبت کتابخانه و کانون پرورش فکری کودکان به تعداد نقاط جمعیتی (شهر + روستا)	۰/۷۹۶
۲	نسبت تأسیسات ورزشی به تعداد نقاط جمعیتی (شهر + روستا)	۰/۶۹۷
۳	نسبت شرکت تعاونی روستایی به تعداد روستاها	۰/۶۵۱
۴	ضریب شهرنشینی	۰/۶۵۳
۵	تعداد گلخانه در بهره برداری‌های کشاورزی به هر ۱۰۰ بهره بردار	۰/۷۴۵

منبع: یافته‌های پژوهش

آبادیه در این عامل رتبه اول را کسب می‌کند که به عنوان یک شهرستان مادر بر اساس شاخص‌های عامل اجتماعی - کشاورزی و پتانسیل‌های ناحیه می‌توان برنامه‌ریزی ناحیه‌ای را در جهت توسعه پایدار منطقه انجام داد.

۳- عامل صنعتی - زیربنایی

مقدار ویژه این عامل ۳/۲۳۹ می‌باشد که به تنهایی قادر است ۸/۹۹۸ درصد واریانس را توضیح دهد. در این عامل ۴ شاخص قرار دارد که با عنایت به ماهیت و محتوای آن‌ها، این عامل را می‌توان صنعتی - زیربنایی نام‌گذاری کرد.

جدول (۵): شاخص‌های عامل سوم

ردیف	شاخص	همبستگی
۱	نسبت شاغلین واحدهای صنعتی به جمعیت فعال (درصد)	۰/۸۱۴
۲	تعداد تخت موسسات درمانی فعال به هر ۱۰۰۰۰ نفر	۰/۷۱۲
۳	درصد مسکن بادوام	۰/۸۵۴
۴	نسبت پارک‌های عمومی به هر ۱۰۰۰۰ نفر جمعیت نقاط شهری	۰/۶۰۴

منبع: یافته‌های پژوهش

در این عامل شهرستان‌های مرودشت، لار و ارسنجان، به ترتیب رتبه‌های اول تا سوم را کسب می‌کنند. که می‌توان برنامه‌ریزی ناحیه‌ای با توجه به شاخص‌های ۱ و ۲ که در این عامل محسوس تر می‌باشد پیگیری کرد.

۴- عامل اشتغال

مقدار ویژه این عامل ۲/۹۸۵ می‌باشد که به تنهایی قادر است ۸/۲۹۱ درصد واریانس را توضیح دهد. در این عامل ۳ شاخص قرار دارد که با عنایت به ماهیت و محتوای آن‌ها، این عامل را می‌توان اشتغال نام‌گذاری کرد.

جدول (۶): شاخص‌های عامل چهارم

ردیف	شاخص	همبستگی
۱	نرخ بیکاری	۰/۶۶۳
۲	بار تکفل شغلی	۰/۸۰۴
۳	تعداد مرکز توانبخشی به هر ۱۰۰۰۰ نفر	۰/۵۴۹

با توجه به امتیاز عاملی بیشتر شهرستان‌های نی ریز، ارسنجان، خرمبید و پاسارگاد در این عامل به عنوان الگویی در جهت پایداری عامل اشتغال بر اساس پتانسیل‌های ناحیه برنامه‌ریزی کرد. و از مهاجرت فرستی این شهرستان‌ها جلوگیری به عمل آید.

۵- عامل کشاورزی

مقدار ویژه این عامل ۲/۹۱۲ می‌باشد که به تنهایی قادر است ۸/۰۹ درصد واریانس را توضیح دهد. در این عامل ۲ شاخص قرار دارد که با عنایت به ماهیت و محتوای آنها، این عامل را می‌توان کشاورزی نام‌گذاری کرد. شاخص-های این عامل، ضعیف‌ترین شاخص‌های ۵ عامل می‌باشد. که با توجه به بررسی امتیازهای عاملی آنها در شهرستان-ها، تأثیر خیلی کمی در برنامه‌ریزی ناحیه‌ای دارد.

جدول (۷): شاخص‌های عامل پنجم

ردیف	شاخص	همبستگی
۱	تراکم خانوار در واحد مسکونی	۰/۶۷۳
۲	تعداد شرکتهای تعاونی کشاورزی فعال به هر ۱۰۰ بهره بردار	۰/۶۰۹

منبع: یافته‌های پژوهش

۳-۱-۵- شاخص ترکیبی و رتبه بندی شهرستان‌ها

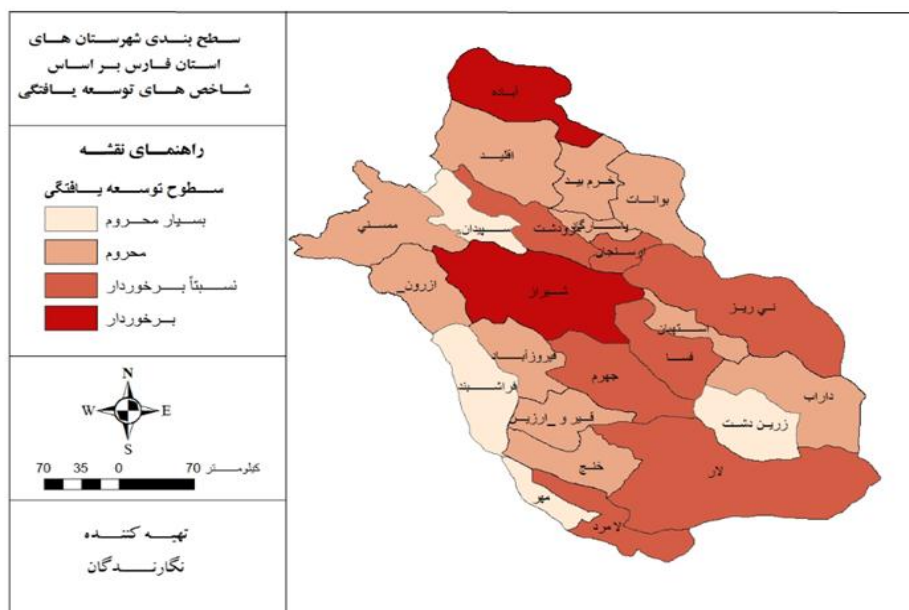
بعد از انجام مراحل ذکر شده، می‌توان با استفاده از امتیاز عاملی که برای هر یک از شهرستان‌ها محاسبه می‌شود، به رتبه بندی شهرستان‌ها مبادرت ورزید. برای ۲۴ شهرستان با استفاده از ۳۶ شاخص نتایج زیر بدست آمد. شهرستان‌های شیراز و آباد، به ترتیب با امتیاز ۱/۵۷ و ۲/۳۱ به عنوان برخوردارترین ناحیه و شهرستان‌های زرین دشت و مهر با امتیاز ۱/۷۳- و ۱/۶۸- به عنوان محروم‌ترین شهرستان‌ها شناخته شد. البته باید توجه نمود که برای به دست آوردن امتیازات عاملی از روش استاندارد کردن و برای رتبه بندی کردن شهرستان‌ها از شاخص ترکیبی استفاده شده است.

برای سطح بندی شهرستان‌های استان فارس در ۴ گروه، برخوردار، نسبتاً برخوردار، محروم و بسیار محروم از انحراف معیار شاخص ترکیبی که برابر ۲/۲۳ می‌باشد و از کمترین و بیشترین مقدار شاخص ترکیبی استفاده شده است. مقاله دکتر زیاری تا سال ۱۳۷۵ در زمینه شاخص‌های تلفیقی، ۳ شهرستان (شیراز، آباد و استهبان) برخوردار، ۴ شهرستان (فسا، نی ریز، جهرم و اقلید)، نیمه برخوردار و ۹ شهرستان دیگر محروم شناخته شدند (زیاری و جلالیان، ۱۳۸۷، ۷۷). این موضوع خود بیان کننده توزیع ناموزون امکانات و سرمایه‌ها در استان فارس است، هر چند با این روند نیز در این سال‌ها (۱۳۸۵) شکاف و نابرابری شهرستان‌های استان نسبت به سال‌های قبل کاهش یافته که این امر را می‌توان ناشی از رشد و گسترش چندین شهر متوسط و میانی دانست لکن در شهرستان‌های محروم شکاف و نابرابری همچنان پایدار باقی مانده است.

جدول (۸): سطح بندی شهرستان‌های استان فارس با تحلیل عاملی

ردیف	شهرستان‌ها	سطوح توسعه	درصد
۱	شیراز - آباد	برخوردار	۸/۳۳
۲	جهرم - لار - فسا - لامرد - نی ریز - ارسنجان و مرودشت	نسبتاً برخوردار	۲۹/۱۶
۳	اقلید - خرمبید - بوانات - پاسارگاد - ممسنی - کازرون - فیروزآباد - قیر و کارزین - خنج - داراب و استهبان	محروم	۴۵/۸۳
۴	زرین دشت - مهر - فراشبند - سپیدان	بسیار محروم	۱۶/۶۶

منبع: یافته‌های پژوهش



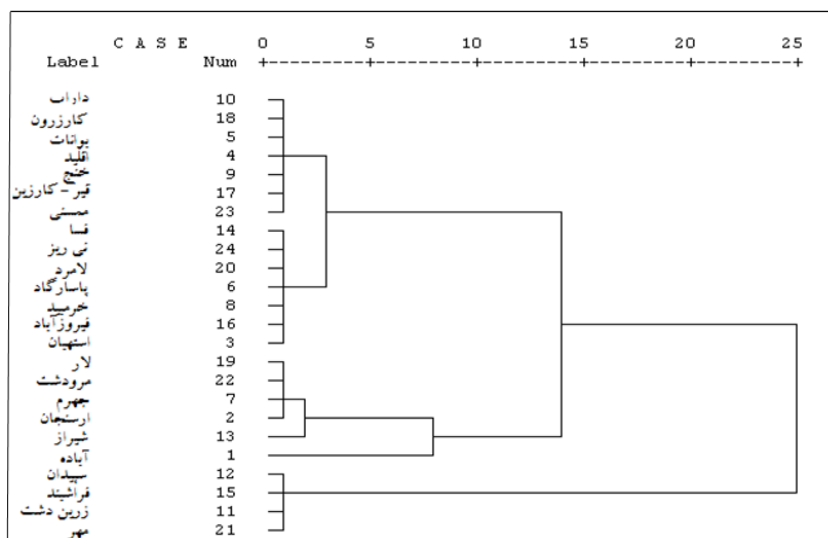
نقشه شماره (۲): توسعه یافتگی شهرستان‌های استان فارس بر اساس شاخص ترکیبی تحلیل عاملی
منبع: یافته‌های پژوهش

۳-۲- کاربرد تحلیل خوشه‌ای

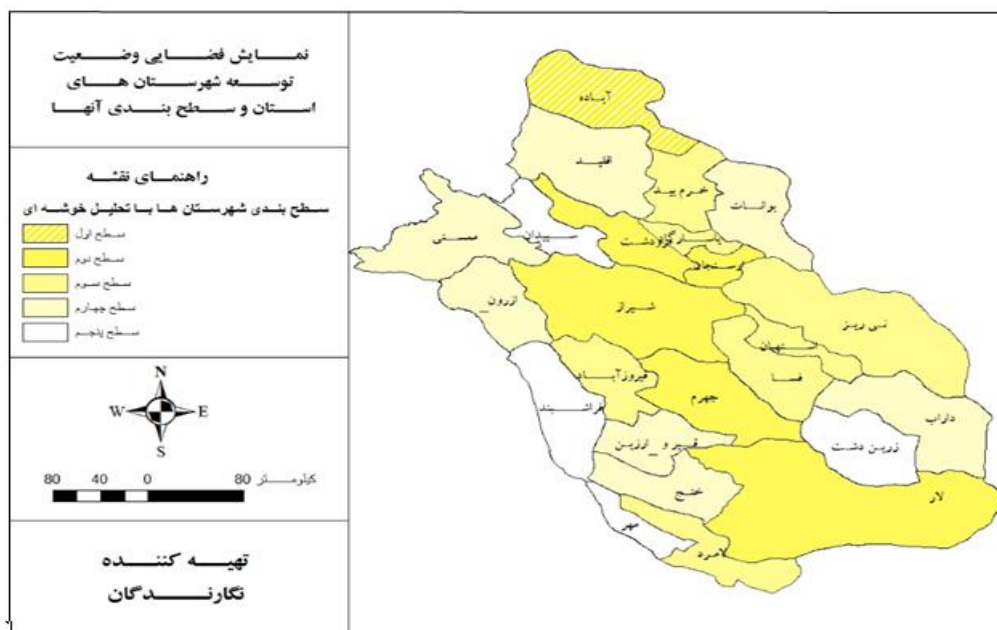
در این تحقیق از روش تراکمی تحلیل خوشه‌ای سلسله مراتبی استفاده شده است. که سعی دارد تا گروه‌های نسبتاً همگن و مشابه را بر اساس شاخص‌های انتخاب شده شناسایی نماید و به صورت نمودار درختی نمایش دهد. در این تحقیق درصدد هستیم با بررسی وضعیت توسعه، ۲۴ شهرستان استان فارس را در ۵ گروه همگن از نظر توسعه یافتگی خوشه بندی کنیم. روش ترکیب تراکمی خوشه‌ها از طریق محاسبه پیوند متوسط^{۱۱} انجام گرفته است. که این روش بصورت پیش‌گزیده در SPSS مورد استفاده قرار می‌گیرد. از آنجا که در اجرای دستور خوشه بندی خواسته شده بود که شهرستان‌ها در ۵ گروه طبقه بندی شوند. با توجه به تحلیل خوشه‌ای که در نمودار درختی مشاهده می‌کنید شهرستان‌های زرین دشت، مهر، سپیدان و فراشبند ناپایدارترین شهرستان‌ها در جهت توسعه پایدار استان می‌باشد. که در الویت برنامه‌ریزی قرار می‌گیرند.

نمودار (۲) نشان می‌دهد که شهرستان آباده در سطح اول، و شهرستان‌های شیراز، ارسنجان، جهرم، مرودشت و لار در سطح دوم، شهرستان‌های استهبان، پاسارگاد، خرمبید، فسا، فیروزآباد، لامرد و نی ریز در سطح سوم، شهرستان‌های اقلید، بوانات، خنج، داراب، قیرکارزین، کازرون و ممسنی در سطح چهارم و شهرستان‌های زرین دشت، سپیدان، فراشبند و مهر در سطح پنجم قرار گرفته‌اند. که بر اساس این گروه‌های همگن می‌توان برنامه‌ریزی ناحیه ای کرد. شهرستان‌های آباده و لار در شمال و جنوب استان به عنوان یک مراکز توسعه و رشد در نظر گرفته شود. این مسأله با الویت برنامه‌ریزی در عامل بهداشتی و آموزشی امکان پذیر می‌باشد.

¹¹- Areage linkage



نمودار شماره (۲): نمودار درختی شهرستان‌های استان فارس (۱۳۸۵) منبع: یافته‌های پژوهش



نقشه شماره (۳): سطح بندی توسعه شهرستان‌های استان با تحلیل خوشه ای- منبع: یافته‌های پژوهش

۳-۳-۳- آزمون فرضیه‌ها

- میان شهرستان‌های استان فارس به لحاظ برخورداری از شاخص‌های توسعه یافتگی تفاوت وجود دارد. برابر بررسی‌های صورت گرفته در زمینه شاخصهای ترکیبی ۲ شهرستان برخوردار و ۷ شهرستان نسبتاً برخوردار و ۱۱ شهرستان محروم و ۴ شهرستان بسیار محروم شناخته شد. در واقع تفاوت و نابرابری در میان شهرستان‌های استان فارس وجود دارد و فرضیه مورد نظر تأیید قرار می‌گیرد.
- بین سطوح توسعه یافتگی شهرستانها با فاصله از مرکز استان رابطه معناداری وجود دارد.
- شهرستان‌های آباده، نی ریز و لار که با اینکه از مرکز استان فاصله دارند اما نسبت به شهرستان‌های اطراف شیراز توسعه یافته ترند.

- شهرستان‌های کازرون، فیروزآباد، استهبان و سپیدان که به شیراز به عنوان مرکز استان و مرکز ثقل جمعیتی، فاصله کمی دارند. در سطح ۴ و ۵ توسعه قرار گرفته اند. بر این اساس فرضیه دوم رد می‌شود.

۴- نتیجه‌گیری

یک برنامه‌ریز باید در پی توزیع متناسب جمعیت و خدمات، سازماندهی خدمات زیربنایی، توسعه فرصت‌های شغلی در مناطق روستایی و شهری، توزیع فرصت‌های برابر منابع، ارتقای سطح دانش و مهارت‌های فنی ساکنان، ترفیع مؤلفه‌های مؤثر توسعه و مدیریت کارآمد به عنوان راهبردهای اساسی در جهت توسعه پایدار شهرستان‌ها باشد. این ناهماهنگی و ناموزونی سطح توسعه یافتگی میان شهرستان‌های استان و ناهماهنگی در پروسه توسعه پایدار و در نتیجه نابرابری‌های اقتصادی، اجتماعی، آموزشی، بهداشتی و زیربنایی باعث عدم تعادل در مهاجری و مهاجر فرستی شهرستان‌ها شده و تحقق استعدادهای ذاتی ناحیه‌ای را ناممکن ساخته است. همچنین عدم تعادل در سطح سواد شهرستان‌ها و تجمع مشاغل عالی‌رتبه در مرکز را باعث گردیده و این خود به جذب نیروهای متخصص درجه اول، در مرکز و محروم ماندن حاشیه از این نیروها، انجامیده است.

نتایج حاکی از آن است که ۳۶ شاخص از طریق مدل تحلیل عاملی به ۵ عامل در ۲۶ مؤلفه مؤثر کاهش یافته، به طوری که سهم هر عامل در توسعه یافتگی شهرستان‌ها مشخص گردید و در نهایت از طریق شاخص ترکیبی، شهرستان‌های استان فارس رتبه بندی گردید. برابر بررسی‌های صورت گرفته در سال ۱۳۸۵ در زمینه شاخص‌های ترکیبی ۲ شهرستان برخوردار و ۷ شهرستان نسبتاً برخوردار و ۱۱ شهرستان محروم و ۴ شهرستان بسیار محروم شناخته شد. در واقع تفاوت و نابرابری در میان شهرستان‌های استان فارس وجود دارد. یافته‌ها حاکی از آن است که عامل بهداشتی - آموزشی بیشترین میزان تأثیر و عامل کشاورزی کمترین میزان تأثیر را در عوامل ۵ گانه داشته است. همبستگی‌های بالایی که در بین ۲۶ مؤلفه مؤثر در ۵ عامل بدست آمده، نشان دهنده تفاوت از لحاظ برخورداری از شاخص‌های توسعه یافتگی در بین شهرستان‌های استان می‌باشد. تحلیل خوشه‌ای ۵ گروه همگن برای برنامه‌ریزی ناحیه‌ای شهرستان‌های استان فارس نشان می‌دهد که شهرستان‌های آباد در سطح اول، و شهرستان‌های، شیراز، ارسنجان، جهرم، مرودشت و لار در سطح دوم، شهرستان‌های استهبان، پاسارگاد، خرمبید، فسا، فیروزآباد، لامرد و نی ریز در سطح سوم، شهرستان‌های اقلید، بوانات، خنج، داراب، قیرکارزین، کازرون و ممسنی در سطح چهارم و شهرستان‌های زرین دشت، سپیدان، فراشبند و مهر در سطح پنجم قرار گرفته‌اند. که بر اساس این گروه‌های همگن می‌توان برنامه‌ریزی ناحیه‌ای کرد. شهرستان‌های آباد و لار در شمال و جنوب استان به عنوان یک مراکز توسعه و رشد در نظر گرفته شود. این مسأله با الویت برنامه‌ریزی در عامل بهداشتی و آموزشی امکان پذیر می‌باشد.

در پایان این پژوهش می‌توان چنین نتیجه گرفت که عدم تعادل‌های موجود میان شهرستان و نواحی حاشیه‌ای با شهرستان‌های توسعه یافته و به عبارتی میان مرکز و پیرامون، گویای این مطلب است که برنامه‌ریزی ناحیه‌ای کنونی استان با شاخص‌های بررسی شده سازگاری ندارد و نه تنها نمی‌تواند استان را بسوی توسعه همه جانبه و انسان محور رهنمون سازد، که خود مانعی جدی بر سر راه توسعه محسوب می‌گردد. این ره یافت بیانگر عدم توسعه هماهنگ در شهرستان‌ها و عدم منطبق با نیازهای جمعیتی آنهاست. این نابرابری‌ها بازتاب و برآیند نظام برنامه‌ریزی و قطب رشد می‌باشد.

منابع

- آسایش، حسین (۱۳۷۹). اصول و روش‌های برنامه‌ریزی ناحیه‌ای، انتشارات پیام نور، چاپ چهارم، تهران.
- اطاعت، جواد و سیده زهرا موسوی (۱۳۸۷). تقسیمات کشوری و توسعه پایدار (مطالعه موردی ایران). فصلنامه ژئوپلیتیک، سال چهارم، شماره سوم.
- احمدی پور، زهرا، قنبری، قاسم و عاطفه عاملی (۱۳۸۸). تحلیل عوامل مؤثر بر ارتقاء سطوح تقسیمات کشوری (مطالعه موردی: شهرستان‌های استان فارس). فصلنامه ژئوپلیتیک، سال پنجم، شماره اول.
- بابانسیب، رسول، برنامه‌ریزی توسعه پایدار شهرستان‌های استان آذربایجان شرقی، (۱۳۸۹). ضربی، اصغر، پایان نامه کارشناسی ارشد جغرافیا گرایش برنامه‌ریزی شهری، دانشگاه اصفهان، دانشکده ادبیات و علوم انسانی، گروه جغرافیا و برنامه‌ریزی شهری.
- تقوایی، مسعود و پروین شفیعی (۱۳۸۸). کاربرد تحلیل عاملی و خوشه‌ای در ارزیابی فضایی - مکانی منطق روستایی استان اصفهان، فصلنامه اقتصاد و توسعه کشاورزی، سال هفدهم، شماره ۶۸.
- حسین زاده دلیر، کریم (۱۳۸۳). برنامه‌ریزی ناحیه‌ای، انتشارات سمت، چاپ سوم، تهران.
- حکمت نیا، حسن و میرنجف موسوی (۱۳۸۵). کاربرد مدل در جغرافیا با تاکید بر برنامه‌ریزی شهری و ناحیه‌ای، انتشارات علم نوین، چاپ اول، یزد.
- حافظ نیا، محمدرضا (۱۳۸۷). مقدمه‌ای بر روش تحقیق در علوم انسانی، انتشارات سمت، چاپ چهاردهم، تهران.
- رضوانی، علی اصغر (۱۳۸۰). روابط متقابل شهر و روستا با تاکید بر ایران، انتشارات پیام نور، چاپ چهارم، تهران.
- رهنمایی، محمدتقی و پروانه شاه حسینی (۱۳۸۳). فرایند برنامه‌ریزی شهری ایران، انتشارات سمت، چاپ اول، تهران.
- زنگی آبادی، علی و مهین نسترن (۱۳۸۳). توسعه پایدار و شهر پایدار، ماهنامه کار و جامعه، شماره ۸۵.
- زیاری، کرامت‌الله (۱۳۸۷). اصول و روشهای برنامه‌ریزی منطقه‌ای، انتشارات دانشگاه یزد، چاپ سوم، یزد.
- زیاری، کرامت‌الله و اسحاق جلالیان (۱۳۸۷). مقایسه شهرستان‌های استان فارس بر اساس شاخص‌های توسعه ۷۵-۱۳۵۵، دو فصلنامه جغرافیا و توسعه، شماره ۱۱.
- معاونت برنامه‌ریزی استانداری فارس (۱۳۸۷). سالنامه آماری استان فارس.
- معاونت برنامه‌ریزی استانداری فارس (۱۳۸۵). سالنامه آماری استان فارس.
- مرکز آمار ایران (۱۳۸۵). سرشماری نفوس و مسکن استان فارس.
- سیف‌الدینی، فرانک (۱۳۸۳). مبانی برنامه‌ریزی شهری، انتشارات آبیژ، چاپ دوم، تهران.
- معاونت برنامه‌ریزی استانداری اصفهان (۱۳۸۷). شناسایی مناطق کمتر توسعه یافته کشور (شاخص‌ها، نتایج رتبه بندی و نقشه‌ها). جلد دوم، اصفهان.
- شبعه، اسماعیل (۱۳۸۰). مقدمه‌ای بر مبانی برنامه‌ریزی شهری، انتشارات دانشگاه علم و صنعت، چاپ دهم، تهران.
- عظیمی، حسین (۱۳۷۵). بلای ساده‌انگاری و ساده‌اندیشی، انتشارات موج تهران، مجله نگاه نو، شماره ۲۷.
- کلانتری، خلیل (۱۳۸۵). پردازش و تحلیل داده‌ها در تحقیقات اجتماعی و اقتصادی، انتشارات شریف، چاپ دوم، تهران.
- کریمی، داریوش و شیده عطری (۱۳۸۲). همایش راهبردهای توسعه پایدار در بخشهای اجرایی کشور، انتشارات سازمان حفاظت محیط زیست، چاپ اول، تهران.

- مهدوی، مسعود و مهدی طاهر خانی (۱۳۸۳). کاربرد آمار در جغرافیا، نشر قومس، چاپ اول، تهران.
- معصومی اشکوری، سیدحسن (۱۳۷۶). اصول و مبانی برنامه‌ریزی منطقه‌ای، انتشارات صومعه سرا، چاپ دوم، تهران.
- مؤمنی، مهدی (۱۳۷۷). اصول و روشهای برنامه‌ریزی ناحیه‌ای، انتشارات گویا، چاپ اول، اصفهان.
- مؤمنی، منصور و علی فعال قیومی (۱۳۸۹). تحلیل‌های آماری با استفاده از **spss**، ناشر مؤلف، تهران، چاپ اول، نظری، داود (۱۳۸۰). برنامه‌ریزی توسعه روستایی در شهرستان سپیدان (نمونه دهستان همایجان). حسینی ابری، سید حسن و نوری، سید هدایت الله، پایان نامه کارشناسی ارشد جغرافیا و برنامه‌ریزی شهری، دانشگاه اصفهان، دانشکده ادبیات و علوم انسانی، گروه جغرافیای و برنامه‌ریزی روستایی.
- وارثی، حمیدرضا، زنگی آبادی علی و حسین یغفوری (۱۳۸۷). بررسی تطبیقی توزیع خدمات عمومی شهری از منظر عدالت اجتماعی مطالعه موردی (زاهدان). مجله جغرافیا و توسعه، شماره ۱۱.
- Bar-Ela. Raphael, Schwartzb. Dafna, (2006), Review Regional development as a policy for growth with equity: The State of Ceara (Brazil) as a model, 13pp:140-155.
- Cozens, PM,(2002) Viewpoint Sustainable Urban Development and Crime Prevention
- Deborah, H. and others, (2010), Evaluation for community-based programs: The integration of logic models and factor analysis, Evaluation and Program Planning, 33, pp: 223-233
- Holden, Meg, Roseland, Mark, Ferguson, Karen and Perl, Anthony, (2008), Seeking urban sustainability on the world stage, Habitat International 32 pp:305-317.
- Raphael Bar-Ela, Dafna Schwartzb,(2006) Review Regional development as a policy for growth with equity: The State of Ceara (Brazil) as a model.
- Through Environmental Design for the British City.Towards an Effective Urban Environmentalism for the 21st Century, www.elsevier.com/locate/eiar.
- Zellner. Moira L, Theis. Thomas L, Karunanithi. Arunprakash, Garmestani. Ahjond S, (2008), A new framework for urban sustainability assessments: Linking complexity, information and policy.