

بررسی و ارزیابی نقش فضاهای شهری شهر در ایجاد حس نشاط و شادی آفرینی شهروندان (مطالعه مورد: میدان گنجعلی خان شهر کرمان)

حسین غضنفرپور*

استاد جغرافیا و برنامه‌ریزی شهری دانشگاه شهید باهنر کرمان، کرمان، ایران.

مجتبی سلیمانی دامنه

دانشجوی دکتری جغرافیا و برنامه‌ریزی شهری دانشگاه سیستان و بلوچستان، زاهدان، ایران.

مرضیه صداقت کیش

دانشجوی دکتری جغرافیا و برنامه‌ریزی شهری، دانشگاه اصفهان، اصفهان، ایران.

فرشته صفرزاده

دانشجوی کارشناسی ارشد مخاطرات محیطی، دانشگاه شهید باهنر کرمان، کرمان، ایران.

تاریخ پذیرش: ۱۴۰۱/۱۲/۱۴

تاریخ دریافت: ۱۴۰۰/۱۱/۱۹

چکیده

فضاهای عمومی در شهرها نقش بارزی در ایجاد حس شادی دارند و به واسطه همین نقش می‌توانند سرزندگی را در شهرها افزایش دهند. میدانی شهری از جمله میدان گنجعلی خان شهر کرمان در گذشته به عنوان نقطه ثقل حضور اجتماعی مردم نقش ایفا می‌کرد اما امروزه از جایگاه و اهمیت آن کاسته شده است و هرگونه احساس نشاط و سرزندگی را از شهروندان سب نموده است. هدف پژوهش حاضر بررسی و ارزیابی نقش میدان گنجعلی خان شهر کرمان در ایجاد حس نشاط شهروندان می‌باشد. شیوه گردآوری اطلاعات از طریق مطالعات کتابخانه‌ای و پیمایش میدانی صورت گرفته است. جامعه آماری پژوهش، شهروندانی می‌باشد که جهت گذراندن اوقات فراغت به میدان گنجعلی خان مراجعه کرده‌اند. در این راستا محقق در طول یک هفته مجموعاً ۱۴۰ پرسش‌نامه را تکمیل کرد. همچنین متخصصین، که با استفاده از تکنیک دلفی ۲۵ نفر به عنوان حجم نمونه انتخاب شده‌اند. برای تجزیه و تحلیل داده‌ها، از آزمون‌های مقایسه میانگین وضعیت موجود و ایده آل، رگرسیون گام به گام و همچنین جهت ضریب اهمیت معیارها از تکنیک SWARA، استفاده شده است. مقایسه وضعیت موجود و ایده آل در شاخص‌های حس نشاط و شادی آفرینی میدان گنجعلی خان نشان می‌دهد میانگین تمامی شاخص‌ها از حد مبنا (۳) پایین‌تر است. نتایج مدل رگرسیون گام به گام نشان می‌دهد شاخص عاطفی با ضریب $0/517$ بیشترین تأثیر و شاخص امنیتی با ضریب $0/287$ کمترین تأثیر را شادی آفرینی میدان گنجعلی خان شهر کرمان داشته است. نتایج مدل SWARA حاکی از آن است از بین شاخص‌های مؤثر بر شادی آفرینی میدان گنجعلی خان شهر کرمان، شاخص امنیتی با وزن نهائی $0/339$ در رتبه اول، شاخص اجتماعی با وزن $0/271$ در رتبه دوم، شاخص فضایی - کالبدی با وزن $0/217$ در رتبه سوم و نهایتاً شاخص عاطفی با وزن نهائی $0/174$ در رتبه چهارم قرار گرفت.

به طور کلی می‌توان نتیجه گرفت که میدان گنجعلی خان شهر کرمان به لحاظ شادی آفرینی در وضعیت مطلوب قرار ندارد. که این امر توجه جدی مسئولین و مدیران شهری را در ارتباط با یکدیگر می‌طلبد.

واژگان کلیدی: فضاهای شهری، شادی آفرینی، میدان گنجعلی خان، شهر کرمان.

مقدمه

امروزه شهرها اغلب با رشد سریع استانداردهای زندگی، رفاه و کیفیت زندگی همراه هستند و به میزان این رشد، چالش‌ها هم افزایش می‌یابند و شهرها دیگر قادر به کنترل مشکلات ناشی از این روند رشد نیستند. اگر شهر را به مانند یک موجود زنده فرض کنیم، برای ادامه زندگی به سرزندگی و نشاط نیازمند است. در دهه‌های اخیر، به دنبال اهمیت روانشناسی مثبت‌گرا برای مقابله با مشکلات رو به رشد روانشناختی، نقش محیط‌های زندگی در رفع نیازهای انسان برای دستیابی به شهر سالم و شاد اهمیت بیشتری یافته است (Sajjad Mahabadi and Mukhtarzadeh, 2023: 20). با ورود به هزاره سوم میلادی، شهرها به‌ویژه کلان‌شهرها با مسائل عدیده‌ای درگیر هستند که نمود عینی آن‌ها را در گسترش آلودگی‌ها، مسائل زیست‌محیطی، بالا رفتن جرائم و در نهایت پایین آمدن نشاط اجتماعی افراد می‌توان مشاهده کرد. نشاط از ویژگی‌هایی است که در زندگی اجتماعی نقش اساسی و بنیادین ایفا می‌کند و بیشترین سهم را در بهبود روابط و معاشرت‌ها به عهده دارد. مجموعه‌ای از عوامل فردی و فرا فردی در تقویت و یا کاهش نشاط اجتماعی در افراد جامعه تأثیر دارند (Kia & Amiri, 2012: 133-140). اهمیت این موضوع از آنجا است که با گسترش شهرها و جمعیت آن‌ها (کمی شدن و عددی شدن جوامع و شهرها) کاهش عواطف، شادی و نشاط به عنوان یک آسیب در شهرها بروز پیدا کرده است. در واقع تکامل و توسعه شهرها، زمینه ایجاد چالش برای نشاط شهروندان را فراهم کرده است. از جمله مهمترین مشکلات ناشی از این توسعه، افزایش و تراکم جمعیت، آلودگی هوا و نابرابری در شهرها است (Bernini & Tampieri, 2017: 2). تغییر بنیادهای شهرنشینی و به دنبال آن مشکلات زندگی در شهرهای صنعتی، سبب شد تا توجه به شادی و مناسبات اجتماعی به یکی از ضرورت‌های حیات شهری در عصر پسا صنعتی تبدیل شود و طراحی فضاهای شهری شاد ضرورتی انکارناپذیر گردد. در این راستا، تأمین شادی و تعاملات اجتماعی، مستلزم وجود فضا و قرارگاه کالبدی است (Shir Mohammadian et al., 2022: 240).

امروزه نشاط اجتماعی یکی از مهم‌ترین نیازهای جوامع بشری است. این امر در شهرهای بزرگ کمتر دیده می‌شود، چراکه شهروندان به‌ویژه ساکنان کلان‌شهرها، فرصت کمتری برای اندیشیدن به خودشان و نیازهایشان دارند و به شدت مستعد افسردگی‌اند. شلوغی، ترافیک، آلودگی‌های زیست‌محیطی و ناامنی‌های اخلاقی را باعث ایجاد اضطراب و افزایش استرس می‌شود از سوی دیگر از لحاظ فضاهای عمومی و فرصت‌های نشاط‌آور محدودیت وجود دارد و این فضاها گسترده و به طور عادلانه در همه شهر پراکنده نشده است و شهروندان برای دسترسی به این فضاها مشکلاتی دارند و این عوامل موجب افزایش استرس و اضطراب می‌شود (Izi & Agahi, 2016: 78).

شهر شاد مفهومی است که زیرساخت‌های عاطفی را به عنوان مهمترین بستر در راستای رفاه، آسایش، تبدیل عقاید و افکار مطلوب قرار می‌دهد (Jin, 2019: 4). شادی به عنوان یکی از مهمترین عوامل سالم روانی، از بنیادترین مفاهیم مطرح شده در روانشناسی مثبت‌گرا هست. شادی یک ضرورت است که زندگی معنا می‌یابد و عواطف منفی مثل ناکامی و ناامیدی را از بین می‌برد (Rezaei et al, 2016: 3-2) متون مربوط به شادی، بیشتر به عوامل داخلی مانند روانشناسی یا عوامل بیرونی دیگر مانند ثروت یا شرایط مادی پرداخته‌اند و کمتر به محیط فیزیکی شهر به عنوان عاملی برای شادی توجه کرده‌اند. با توجه به اهمیت محیط‌هایی که در آن زندگی و کار می‌کنیم و در زندگی روزمره، فعالیت‌ها، رفتارها، تعاملات، قابلیت زندگی و دسترسی تأثیرگذارند، توجه به محیط شهر حائز اهمیت است (Guaralda & Pringle, 2018: 99).

اهمیت نشاط به میزانی است که سازمان ملل^۱ از سال ۲۰۰۰ به بعد برای سطح توسعه‌یافتگی کشورها «نشاط» را به عنوان متغیری کلیدی در دستور کار قرار داده است در تدوین برنامه‌های چهارم و پنجم توسعه اقتصادی و اجتماعی و فرهنگی ایران نیز به این مسئله توجه شده است؛ به گونه‌ای بند ب ماده ۹۷ قانون توسعه برنامه چهارم به صراحت موضوع بسط و گسترش روحیه نشاط، شادابی، امیدواری، اعتماد اجتماعی، تعمیق ارزش‌های دینی و هنجارهای اجتماعی را به منظور پیشگیری و کاهش آسیب‌های اجتماعی از جمله تکاليف قانونی دولت تعیین کرده است (Tamizi far and Azizi Mehr, 2016: 211). وضعیت کلی نشاط در جامعه ایران مناسب نیست و این ادعا مبتنی بر آمارهای جهانی شادی و نشاط است. یکی از مهم‌ترین این گزارش‌ها، گزارش نشاط سازمان ملل متحد (۲۰۱۶) است که داده‌هایش طی سال‌های ۲۰۱۳ تا ۲۰۱۵ از ۱۵۷ کشور جهان با شاخص‌های اقتصاد، کار آفرینی و فرصت‌ها، درک از فساد، بخشندگی، سلامت، اطمینان و امنیت و آزادی‌های فردی جمع‌آوری شد. بر اساس نتایج این گزارش، نمره نشاط در ایران با ۴/۸ در رتبه ۱۰۵ ام قرار دارد. بر این اساس جامعه ایران بین کشورهای با چهار رده نشاط (رده بالا، بالاتر از میانگین، پایین تر از میانگین و رده پایین) در دسته کشورهای «پایین تر از میانگین» قرار می‌گیرد. نکته نگران کننده‌تر در این گزارش این است که در بررسی روند نشاط طی دو دوره ۲۰۰۵ تا ۲۰۰۷ و ۲۰۱۳ تا ۲۰۱۵، نمره نشاط در ایران حدود ۰/۵۰۷ کاهش پیدا کرده است (Helliwell et al, 2016).

شهرها به دلیل انباشته شدن جمعیت به تدریج به فضاهای کسل‌کننده تبدیل شده‌اند و در عین حال می‌توانند به فضای شاداب تبدیل شوند همچنان که در کشورهای دیگر فضاهای شهری توانسته‌اند نشاط و سرزندگی را به جمعیت عرضه نمایند. در این بین فضاهای عمومی نقش بسیار مؤثری می‌توانند ایفا کنند. در گذشته میداین شهری از جمله میدان نقش گنجعلی‌خان شهر کرمان به عنوان یکی از فضاهای مهم شهری محسوب می‌شده است که این نقش را ایفا می‌کرده است. میدان گنجعلی‌خان یکی از قدیمی‌ترین و با سابقه‌ترین میداین شهر کرمان محسوب می‌شود در واقع نمونه کوچکی از

¹ United Nations

میدان نقش جهان اصفهان است که روزگاری مرکز تعاملات اجتماعی بوده است به گونه‌ای که مردم علاوه بر خرید و گشت و گذار در بازار سرپوش که در مجاور و منتهی به آن وجود دارد ساعاتی را جهت رفع خستگی و لذت بردن از زیبایی این میدان، می‌گذارند. اما امروز بدلیل عواملی از جمله: بی‌توجهی به آن، تخریب برخی از کاربری‌های آن و از همه مهمتر حضور افراد بیگانه (گدا، معتاد و ..) از اهمیت و نقش آن کاسته شده و سبب شده است استقبال چندانی از آن صورت نگیرد. در این راستا، پژوهش حاضر درآمدی بر سنجش میزان حس شادی‌آفرینی شهروندان شهر کرمان در میدان گنجعلی‌خان می‌باشد. با توجه به این هدف و اهمیت پژوهش، پژوهش در راستای پاسخگویی به سؤالات ذیل می‌باشد: آیا میدان گنجعلی‌خان کرمان در حس شادی‌آفرینی شهروندان مؤثر بوده است؟ چه عوامل و ابعادی بیشترین تأثیر را بر شادی‌آفرینی شهروندان در میدان گنجعلی‌خان داشته‌اند؟

مبانی نظری:

شادی به میزان و درجه از مطلوبیت گفته می‌شود که انسان بر اساس آن کیفیت زندگی فردی خود را به عنوان یک کل ارزیابی می‌کند (Hatami, 2020: 127). شادی مفهومی فازی و چند بعدی است که محققان به شیوه‌های مختلف آن را تعریف کرده‌اند: خوشبختی، خوشحالی، رضایت‌کنندی، لذت، کیفیت زندگی و شکوفایی (Okulicz-Kozaryn, & Mazelis, 2018). شادمانی به قضاوت فرد از درجه یا میزان مطلوبیت کلی زندگی‌اش اطلاق می‌شود؛ به عبارت دیگر شادمانی به این معناست که فرد چقدر زندگی خود را دوست دارد (Wahida et al., 2014: 11). امروزه شادی به عنوان سنجۀ پیشرفت اجتماعی و از اهداف سیاست عمومی در نظر گرفته می‌شود و مورد استفاده دولت‌ها، جوامع و سازمان‌ها برای تقویت سیاست‌ها در راستای زندگی بهتر است. در دهه‌های اخیر توجه فزاینده‌ای در سطوح ملی و بین‌المللی بر میزان اثر گذاری دولت‌ها بر سطح رفاه شهروندان شده است. از یونان تا انگلستان و از سیاتل^۱ تا هنگ کنگ^۲، جوامع و تصمیم‌گیران در جستجوی علت شادی هستند. شروع این مطالعات را می‌توان از گزارش کمیته استیگلیتز^۳ دانست که شاخص‌های خوشبختی ذهنی را در کنار متغیرهای پیشرفت، نرخ بیکاری و امید به زندگی در نظر گرفت (Ssmavati, 2022: 8).

احساس نشاط به احساسات مثبت فرد و رضایت خاطر او از زندگی مربوط می‌شود (Card, 2011: 79). تعاریف متعددی از نشاط شده است و معمولاً هر کدام از این تعاریف بر یک بعد نشاط بیش از دیگر ابعاد آن تأکید دارند؛ برای مثال ممکن است برخی از آن‌ها بر ابعاد شناختی نشاط تأکید بیشتری داشته باشند، برخی نیز بر ابعاد احساسی و عاطفی، و

¹ Seattle

² Hong Kong

³ Stieglitz

برخی دیگر بر کارکردهای نشاط. آرگایل و مارتین^۱ (۱۹۹۱) بیان می‌کنند که نشاط به دو طریق است؛ احساس که خشنودی خود را بیان می‌کند و دوم بازتاب شناختی از یک حالت رضایتمندی (McCaber et al, 2011: 182). جامع و در عین حال عملیاتی‌ترین تعریف را از شادمانی وینهوون^۲ ارائه کرده است بر اساس این تعریف، شادمانی به درجه یا میزانی اطلاق می‌شود که شخص درباره مطلوبیت کیفیت کل زندگی خود قضاوت می‌کند. به عبارت دیگر شادمانی به این معنا است که فرد به چه میزان زندگی خود را دوست دارد (Alizadeh Eghdam et al., 2014: 236). بر خلاف پراکندگی تعاریف، به طور کلی می‌توانیم دو تلقی و برداشت از معنی و ماهیت نشاط اجتماعی داشته باشیم. یک معنی نشاط مرتبط با لحظه‌ای است که در آن زندگی می‌کنیم و یک معنی در کل زندگی است. نشاط به عنوان نتیجه یک تجربه علمی خاص و مرتبط با لحظه‌ای است که در آن زندگی می‌کنیم همان چیزی است که همه با آن آشنا هستند و یک احساس روان-فیزیولوژیکی است که می‌توان آن را مترادف کلمه «لذت» به کار برد. اما نشاط در معنای کلی با مفهوم «رضایتمندی» مترادف است و سه مؤلفه شناخت، ارزیابی و احساس مثبت مبتنی بر دو مؤلفه اول را در بر می‌گیرد (Ghafari and Shirali, 2016: 40).

شادی شهری را می‌توان به عنوان مفهومی تعریف کرد که درک مثبت از یک مکان را برای افرادی که در آن زندگی می‌کنند، به وجود می‌آورد و آن‌ها را تهییج می‌کند تا زمان طولانی‌تری در آنجا بمانند یا دوباره آن مکان را با همان تجربه انتخاب کنند؛ درحالی که تعریف یک مکان شاد سخت‌تر است؛ شهر شاد در ارتباط با علم روان‌شناسی محیطی است و از سال ۱۹۷۰ با مطالعات استنلی میلگرام^۳ و با مقاله «تجربه زندگی در شهرها» از مطالعات روان‌شناسی اجتماعی به وجود آمد. این دیدگاه سابقه نویی در شهرسازی دارد و توجه اصلی آن به موضوع زندگی اجتماعی است (Zangiabadi and Mirzaei, 2020: 70). شادی شهری را می‌توان تجمیع مؤلفه‌های اثرگذار بر ارتقاء کیفیت فضاهای شهری دانست (Samavati & Desmet, 2022).

ایده شهر شاد از سال ۲۰۰۷ آغاز شد زمانی که چارلز مونتگومری^۴ از خیابان پر هرج و مرجی در بوگاتا^۵ با دوچرخه عبور می‌کرد و ملاقات با شهرداری که اصرار داشت به منظور ایجاد شادی بیشتر، یک کلان شهر را دوباره پیکربندی نماید. انریکو پنالوسا^۶ (شهردر) معتقد بود: با تغییر شکل شهرهای خشن و فقیر توانسته شهروندان را شادتر نماید. ما

¹ Argyle and Martin

² Vinhoon

³ Stanley Milgram

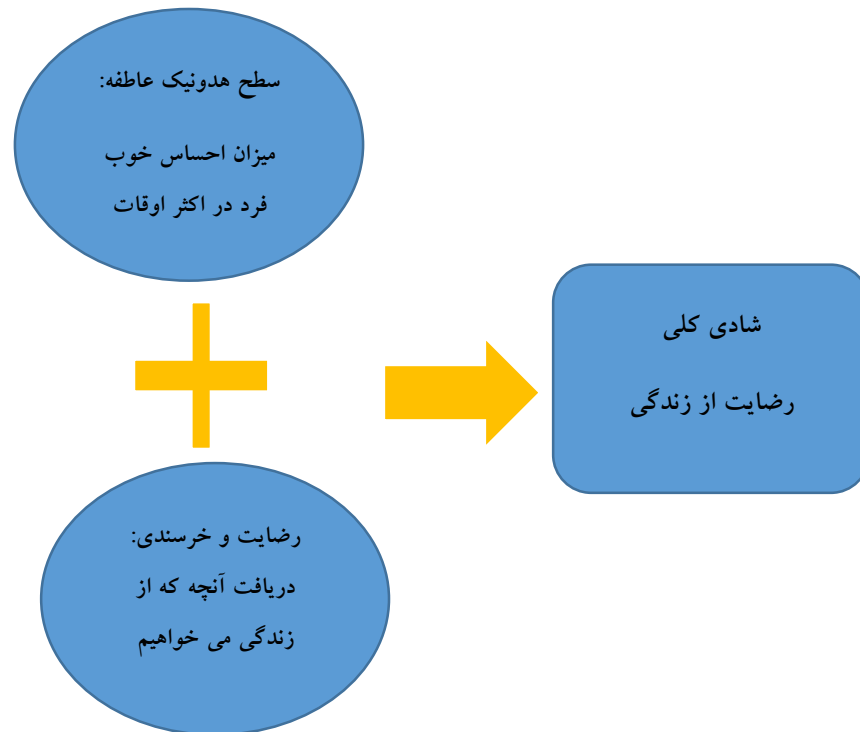
⁴ Charles Montgomery

⁵ Bugatti

⁶ Enrico Peñalosa

ممکن است قادر به رفع مشکلات اقتصادی نباشیم. اما می‌توانیم شهرهایمان را طوری طراحی کنیم که شأن و مقام مردم را بالا برده، تا آن‌ها احساس کنند که قوی و ثروتمند هستند. شهر می‌تواند آن‌ها را شادتر گرداند. از دید وی یک فضای عمومی عالی در شهر نوعی کالای جادویی است و هیچگاه از شاد کردن افراد دست بر نمی‌دارد (Bagheri Beheshti and Loqmani, 2020: 25).

مبتنی بر تعریف وینهون، شادی درجه‌ای است که فرد کیفیت زندگی خود را به صورت کلی براساس مطلوبیت آن قضاوت می‌کند (Lancée, Burger, & Veenhoven, 2018). این در حالی است که شادی زمینه‌های پررنگی در تاریخ ایران باستان داشته است، ایرانیان، شادی را از موهبت‌های الهی می‌دانستند و جشن‌های ملی و محلی را به عنوان جزئی از آداب و مراسم دینی خود گرامی می‌داشتند (Samavati, Ranjbar, & Weijs-Perrée, 2020).



شکل ۱. عناصر شادی

Figure 1. Elements of happiness

Source: (Burger & Veenhoven, 2018)

امروزه به دلایل گوناگون تأمین نشاط، شادی و سرزندگی شهری به یکی از دغدغه‌های اصلی نظام‌های مدیریت شهری به‌ویژه در کشورهای توسعه یافته تبدیل شده است. تأمین نشاط عمومی نیز به مثابه آرمانی مشروع در صدر بسیاری از اسناد رسمی شهرسازی مشاهده می‌شود که خود برخاسته از اهمیت نشاط شهر به مثابه یک هدف و یک وسیله است. در شرایط رقابت جهانی، شهرها برای به دست آوردن سهم بیشتری از سرمایه‌ها، استعدادها و توجه جامعه بین‌المللی، نشاط شهری به عنوان ابزاری مؤثر برای ارتقای توان رقابتی شهرها در تحقق چشم‌انداز مطلوب آن‌ها به شمار می‌آید. در این زمینه تحقیقات و مطالعات انجام شده و اهمیت آن را بیش از پیش آشکار کرده است. در ذیل به نمونه‌های از این مطالعات اشاره گردیده است:

صفوی مقدم و همکاران، ۱۳۹۴، شهر دوستدار کودک و احساس شادی کودکان در شهر مشهد، با هدف ایجاد فرصتی برای کودکان در راستای شکل دادن و یا تغییر محیط پیرامون آن مورد بررسی قرار دادند و به این نتیجه رسیدند ۵۰ درصد از کودکان از فضای شهر مشهد رضایت داشته و آن را مورد پسند خود دانسته‌اند. غفاری و غفاری و شیرعلی، ۱۳۹۵، وضعیت نشاط اجتماعی در بین شهروندان و رابطه آن با احساس امنیت اجتماعی جوانان ۱۸-۲۹ شهر تهران با رویکرد اجتماعی-روانشناختی را مورد بررسی قرار دادند و به این نتیجه رسیدند که در بین افراد نمونه، ۲/۲ درصد از افراد پاسخگو در حد بسیار کم، ۶/۸ درصد در حد کم، ۳۸ درصد در حد متوسط، ۴۲ درصد در حد زیاد و ۱۱ درصد در حد بسیار زیاد احساس نشاط و شادمانی دارند. خطیبی، ۱۳۹۶، به تبیین جامعه‌شناختی تعاملات همسایگی و تأثیر آن بر احساس نشاط اجتماعی شهروندان در شهر همدان، پرداختند و به این نتیجه رسیدند بین زنان و مردان در تعاملات همسایگی تفاوت معناداری نیست اما در احساس نشاط اجتماعی تفاوت معنادار است. قره داغی و همکاران، ۱۴۰۰، عوامل مؤثر در دستیابی به شهر شاد را در استان آذربایجان شرقی مورد مطالعه قرار دادند و به این نتیجه رسیدند که شاخص درآمد بالاترین و مهمترین شاخص است در درجه دوم قوانین و همچنین خدمات در درجه سوم قرار دارد. رضاعلی و همکاران، ۱۴۰۰، عوامل اثرگذار در ایجاد شهر شاد را در شهر همدان مورد بررسی قرار دادند و به این نتیجه رسیدند مؤلفه‌های اجتماعی-اقتصادی و زیست‌محیطی بیشترین تأثیر را بر میزان شادی ساکنان شهر همدان دارند. سجاد مهدآبادی و مختارزاده، ۱۴۰۱، به تحلیل و ارزیابی شهر شاد در شهر جدید فولاد شهر در راستای پایداری محلات شهری پرداختند و به این نتیجه رسیدند محله A۲ در رتبه اول و محله CV در رتبه ۱۹ ام قرار گرفته‌اند که می‌توان عواملی همچون توسعه بدون برنامه فولادشهر و کم توجهی به فضاهای شهری در محلات جدید تأسیس شده، عدم توجه به هویت در محلات، عدم وجود کاربری‌های موردنیاز شهروندان، عدم توجه مدیران شهری به زیباسازی محلات، ایمنی پایین معابر، میزان درآمد پایین شهروندان، نبود شغل در شهر، نبود فضاهای تفریحی و... را در کاهش میزان شادی و نشاط شهروندان محلاتی رتبه پایین دانست.

شاخص‌های پژوهش با استفاده از چارچوب نظری و مطالعات انجام شده از جمله (داغی و همکاران، ۱۴۰۰، رضاعلی و همکاران، ۱۴۰۰، سجاد مهدآبادی و مختارزاده، ۱۴۰۰، غفاری و شیرعلی، ۱۳۹۵، وحیدا و همکاران ۱۳۹۳، بابائی و خوئی‌نژاد، ۱۳۸۹ و هزارجریبی و آستین‌فشان، ۱۳۸۸، ..) و همچنین دیدگاه‌های صاحب نظران (آیزنگ، آرگایل، گیدنز، وینهون، داینیر، هالر و هادلر و ..) در قالب ۴ بعد (عاطفی، امنیتی، فضایی-کالبدی و اجتماعی) و ۳۶ شاخص گردآوری شد. جدول (۱) ابعاد و شاخص‌های پژوهش را نشان می‌دهد.

جدول ۱. ابعاد و شاخص‌های پژوهش

Table 1. Research dimensions and indicators

ابعاد	شاخص
عاطفی	فعال بودن- احساس نشاط- احساس لذت- احساس آسایش و آرامش- احساس خوشبختی- انرژی مثبت- احساس تعلق- غنای حسی- احساس بی-هنجاری- احساس بی‌ارزشی- احساس ناامیدی- احساس عصبانیت- احساس اضطراب- احساس افسردگی و احساس سرزندگی.
امنیتی	امنیت جانی و مالی- سلامت جسمی و روحی- تهدیدات خشونت آمیز- وقایع خوشایند و پشامدهای ناگوار
فضایی- کالبدی	احساس محرومیت- تسهیلات و امکانات- طبیعت و فضای سبز- خوانایی- تنوع کاربری- سازگاری کاربری- استفاده در ساعات مختلف شبانه روز- انسجام و پیوستگی- نفوذپذیری و دسترسی- آلودگی صوتی و بصری- مطلوبیت فضایی
اجتماعی	همکاری و مشارکت- تعاملات اجتماعی- برآورده شدن انتظارات و نیازها- رضایت اجتماعی و هویت مکانی

Source: (Authors' Studies, 2019)

مواد و روش‌ها

روش تحقیق

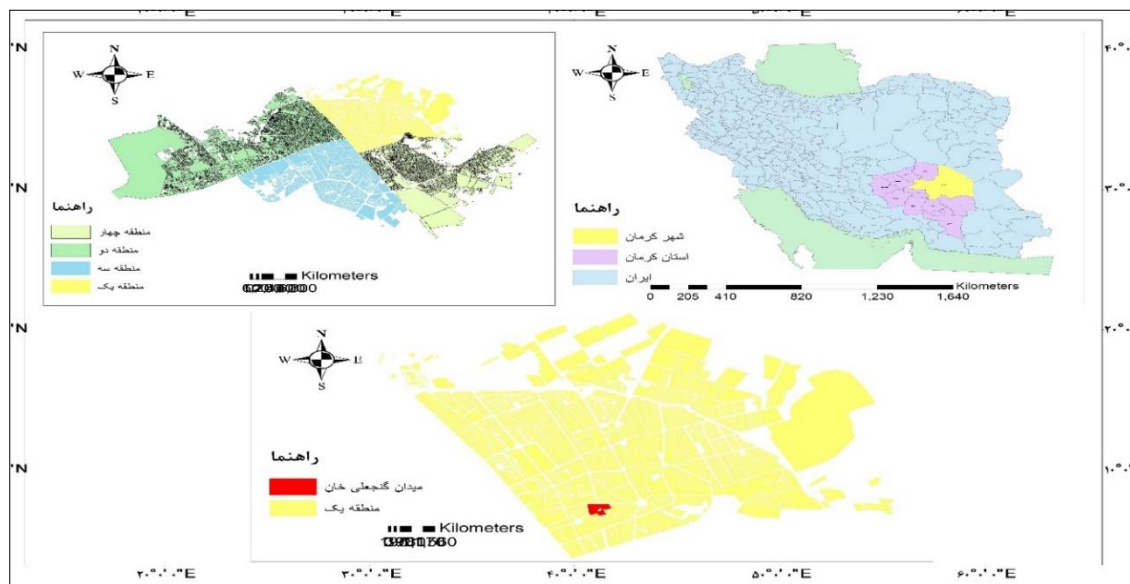
پژوهش حاضر از لحاظ هدف، کاربردی و بر اساس ماهیت و روش، توصیفی-تحلیلی می‌باشد. در اجرای این پژوهش از دو روش کتابخانه‌ای (کتاب، مقالات، اسناد و ..) و میدانی (پیمایشی) بهره برده شده است. جامعه آماری پژوهش شهروندان و افرادی می‌باشد که جهت اوقات فراغت به میدان گنجعلی‌خان مراجعه کرده‌اند. در این راستا ۱۴۰ نفر از مراجعه کنندگان به میدان گنجعلی‌خان شهر کرمان در طول یک هفته مورد پرسش واقع شدند. با استفاده از تکنیک دلفی به طور تصادفی ۲۵ نفر از متخصصین به عنوان حجم نمونه انتخاب شده‌اند. روایی پرسش‌نامه محقق ساخته، توسط متخصصان حوزه تخصصی و خبرگان تأیید شده و پایایی داده‌های مورد استفاده با استفاده از آلفای کرونباخ ۰/۸۵۹ محاسبه گردید. جهت تجزیه و تحلیل داده‌های پژوهش از آزمون مقایسه میانگین وضعیت موجود و ایده‌آل، رگرسیون گام به گام همچنین جهت تعیین اهمیت و اولویت معیارها از مدل تصمیم‌گیری چند شاخصه SWARA بهره گرفته شد. در این پژوهش در روش کتابخانه‌ای برای تدوین چارچوب نظری، به مطالعات انجام شده و نظریات صاحب‌نظران مراجعه شد. در این راستا شاخص‌های پژوهش تدوین و مورد ارزیابی قرار گرفت و جهت مشخص شدن وضعیت شهروندان پرسش‌نامه محقق ساخته شده، تنظیم و با استفاده از روش پیمایشی گردآوری و در نرم‌افزار SPSS مورد تجزیه

بررسی و ارزیابی نقش فضاهای شهری شهر در ایجاد حس نشاط و شادی آفرینی شهروندان (مطالعه مورد: ... ۶۷

و تحلیل قرار گرفت و در نهایت با استفاده از تکنیک چند شاخصه، شاخص‌های پژوهش رتبه‌بندی و وزن و اهمیت آن-ها مشخص شد.

محدوده مورد مطالعه

از آثاری که از مجموعه‌ی گنجعلی‌خان باقی مانده، میدانی در مرکز شهر و در منطقه یک کرمان است که در حاشیه‌ی بازار بزرگ سرپوشیده قرار دارد. در ۳ ضلع میدان، بازار واقع شده و در ضلع دیگرش سرای گنجعلی‌خان قرار دارد. طاق‌نماهای آجری، کاشی‌کاری، فضای سبز، حوض آب و دیگر آثار دیدنی، زیبایی این میدان را دوچندان کرده‌اند. این میدان به لحاظ اصول شهرسازی نیز از جمله میادینی است که در ایران تعریف درست میدان را می‌توان به آن اطلاق کرد و عناصر شاخص شهری در اطراف آن با تناسب معین و درستی قرار گرفته است و همچنان این میدان پیاده‌محور می‌باشد و اصلاً تردد اتومبیل در آن صورت نمی‌گیرد. این میدان مرکز تجمع جمعیت و محلی برای تعاملات اجتماعی در زمان خود محسوب می‌شده است و امروز از نقش تفریحی و خرید و گذراندن اوقات و فراغت شهروندان کاسته شده است. شکل (۲) محدوده مورد مطالعه را نشان می‌دهد.



شکل ۲. محدوده مورد مطالعه

Figure 2. Study area

Drawing: (Authors, 2019)

یافته‌ها (تجزیه و تحلیل)

یافته‌های توصیفی

یافته‌های توصیفی نشان می‌دهد که ۵۵ درصد (۵۵ نفر) پاسخگویان مرد و ۴۵ درصد (۴۵ نفر) زن هستند. در بین پاسخگویان متخصص، ۷۲ درصد (۱۸ نفر) مرد و ۲۸ درصد (۷ نفر) زن می‌باشند. از کل پاسخگویان ۷/۹ درصد (۱۱ نفر) زیر ۲۰ سال، ۵۴/۳ درصد (۷۶ نفر) بین ۲۰ تا ۳۵ سال، ۲۹/۳ درصد (۴۱ نفر) بین ۳۵ تا ۵۰ سال و نهایتاً ۸/۶ درصد (۱۲ نفر) بالای ۵۰ سال دارند. در بین متخصصین ۴ درصد (۱ نفر) دارای سن زیر ۲۰ سال، ۳۲ درصد (۸ نفر) دارای سن ۲۰ تا ۳۵ سال، ۵۲ درصد (۱۳ نفر) دارای سن ۳۵ تا ۵۰ سال و ۱۲ درصد (۳ نفر) دارای سن ۵۰ سال به بالا می‌باشند. ۲۲/۱ درصد (۳۱ نفر) پاسخگویان عابر پیاده، دارای شغل دولتی، ۱۸/۶ درصد (۲۶ نفر) دارای شغل خصوصی، ۳۵ درصد (۴۹ نفر) دارای شغل آزاد و نهایتاً ۲۴/۳ درصد (۳۴ نفر) بیکار می‌باشند. در بین متخصصین، هر ۱۰۰ درصد (۲۵ نفر) دارای شغل دولتی می‌باشند. در بین پاسخگویان عابر پیاده، ۰/۷ درصد (۱ نفر) دارای تحصیلات ابتدایی، ۲/۹ درصد دارای تحصیلات راهنمایی، ۲۵/۷ درصد دارای تحصیلات دبیرستان و دیپلم، ۲۴/۳ درصد دارای تحصیلات فوق دیپلم، ۳۴/۳ درصد دارای تحصیلات لیسانس و نهایتاً ۱۲/۱ درصد دارای تحصیلات فوق لیسانس می‌باشند از بین پاسخگویان متخصص، ۶۸ درصد (۱۷ نفر) دارای تحصیلات لیسانس و ۳۲ درصد (۸ نفر) دارای تحصیلات فوق لیسانس می‌باشند.

یافته‌های استنباطی

با توجه به آزمون‌های آماری، مقایسه وضعیت موجود و ایده‌آل در شاخص‌های شادی‌آفرینی میدان گنجعلی‌خان شهر کرمان آشکار می‌شود وضعیت موجود شادی‌آفرینی میدان گنجعلی‌خان شهر کرمان در تمامی شاخص‌ها در وضعیت مطلوب قرار ندارند. به عبارتی میزان میانگین تمامی شاخص‌ها از حد مبنا (۳) پایین‌تر است (جدول ۲). که این بیانگر این مطلب می‌باشد که میدان گنجعلی‌خان شهر کرمان توانسته احساس نشاط و شادی‌آفرینی شهروندان شهر کرمان را فراهم آورد و در آن مؤثر باشد. حالت مطلوب و ایده‌آل‌تر این است که پنج ضلعی وضعیت موجود به پنج ضلعی وضعیت ایده‌آل نزدیک‌تر باشد (شکل ۳). بنابراین بایستی برنامه‌ریزی‌ها به ترتیب اهمیت و اولویت در زمینه عاطفی، فضایی کالبدی، اجتماعی و امنیتی صورت گیرد. تا زمینه شکل‌گیری شادآفرینی در فضاهای عمومی میدان گنجعلی‌خان شهر کرمان فراهم گردد.

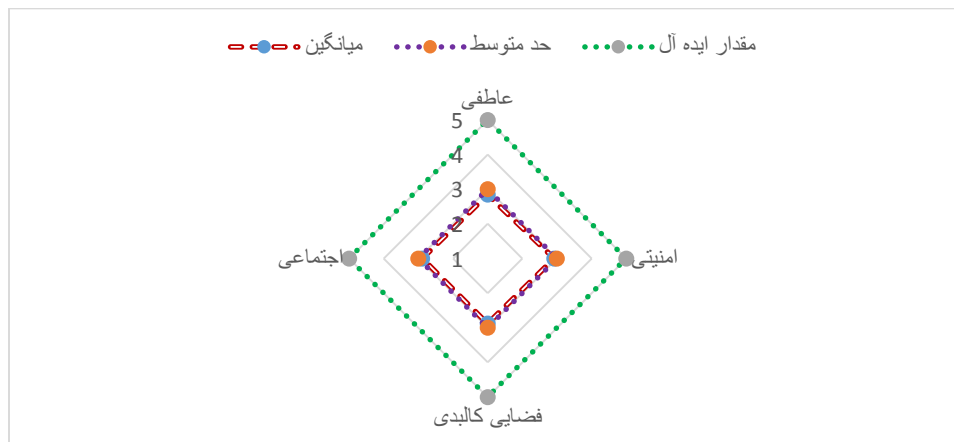
جدول ۲. نتایج حاصل از آزمون مقایسه وضع موجود و ایده‌آل شاخص‌های مؤثر بر شادی‌آفرینی میدان گنجعلی‌خان شهر کرمان

Table 2: The results of the comparison test of the existing and ideal conditions of the effective indicators on the happiness of Ganj Ali Khan Square in Kerman

ردیف	شاخص	میانگین	انحراف معیار	سطح معنی‌داری	اختلاف از میانگین	حد پایین	حد بالا
۱	کل شاخص‌ها	۲/۸۳	۰/۴۰۱	۰/۰۰۰	-۰/۱۶۴	-۰/۲۳۱	-۰/۰۹۷

۲	عاطفی	۲/۷۹	/۴۰۸	/۰۰۰	-/۲۰۹	-/۲۷۷	-/۱۴۱
۳	امنیتی	۲/۸۵	/۵۷۴	/۰۰۲	-/۱۵۰	-/۲۴۶	-/۰۵۴
۴	فضایی-کالبدی	۲/۸۷	/۴۹۴	/۰۰۲	-/۱۲۹	-/۲۱۱	-/۰۴۶
۵	اجتماعی	۲/۸۸	/۶۲۴	/۰۲۶	-/۱۱۸	-/۲۲۲	-/۰۱۴

Source: field findings and researcher's calculations, 2019



شکل ۳. نمودار وضعیت مطلوب و ایده آل شاخص‌های مؤثر بر احساس نشاط و شادی آفرینی میدان گنجعلی‌خان شهر کرمان

Figure 3. Diagram of the optimal and ideal condition of indicators affecting the feeling of vitality and happiness of Ganj Ali Khan Square in Kerman

Source: (Research Findings, 2019)

در این قسمت تلاش می‌شود که از میان عوامل مؤثر بر ایجاد احساس نشاط و شادی آفرینی میدان گنجعلی‌خان شهر کرمان، مؤثرترین عوامل شناسایی شناسایی شود. رگرسیون چند گانه می‌تواند به سنجش عوامل شادی آفرینی میدان گنجعلی‌خان شهر کرمان و ایجاد مدل علی که بر هم کنش بین شاخص‌ها و معرف‌ها را نشان دهد، به کار گرفته می‌شود. یکی از اهداف این پژوهش، ایجاد مدل علی بین عوامل شادی آفرینی میدان گنجعلی‌خان شهر کرمان است. پرسش اصلی برای ایجاد این مدل، آن است که کدام شاخص بیشترین تأثیر را بر ایجاد شادی آفرینی میدان گنجعلی‌خان شهر کرمان گذاشته است. در روش رگرسیون چندمتغیره گام به گام، ۴ متغیر به‌عنوان عوامل تأثیرگذار وارد معادله شدند. میزان شادی آفرینی و نشاط میدان گنجعلی‌خان شهر کرمان، در یک ترکیب خطی با متغیرهای وارد شده برابر با ۱ می‌باشد که این مقدار نشان‌دهنده رابطه بالا بین متغیرهای مستقل و متغیر وابسته است. اولین متغیر مستقل وارد شده در مدل، شاخص عاطفی است که دارای ضریب همبستگی ۰/۸۱۹ می‌باشد. در مرحله دوم، شاخص امنیتی وارد مدل شد که مقدار R به ۰/۹۰۰ و مقدار R² به‌طور مشترک با متغیر قبلی به ۰/۸۰۹ درصد افزایش یافت. در مرحله سوم وقتی متغیر فضایی کالبدی وارد معادله شد مقدار R به ۰/۹۷۶ و مقدار R² به ۰/۹۵۳ درصد افزایش یافت. و در مرحله چهارم با ورود متغیر

اجتماعی مقدار R به ۱ و همچنین مقدار R² به ۱ افزایش یافت. یعنی این ۴ متغیر ۱۰۰ درصد از واریانس مربوط به متغیر وابسته را تبیین می‌کنند (جدول ۳).

جدول ۳. متغیرهای وارد شده و سهم هر متغیر شادی آفرین میدان گنجعلی‌خان شهر کرمان در مدل رگرسیون گام به گام

Table 3- Entered variables and the contribution of each happy variable of Ganj Ali Khan Square in Kerman city in step by step regression model

عاطفی، امنیتی، فضایی-کالبدی و اجتماعی					مؤلفه
خطای معیار	ضریب تعیین تعدیل شده	ضریب تعیین (R ²)	ضریب همبستگی (R) چندگانه	متغیر وارد شده به مدل در هر مرحله	مراحل
/۱۶۹	/۶۵۷	/۶۷۱	/۸۱۹	عاطفی	مرحله اول
/۱۳۱	/۷۹۲	/۸۰۹	/۹۰۰	امنیتی	مرحله دوم
/۰۶۷	/۹۴۶	/۹۵۳	/۹۷۶	فضایی-کالبدی	مرحله سوم
/۰۰۰	۱	۱	۱	اجتماعی	مرحله چهارم

Source: (Field Findings and Researcher's calculation, 2019)

همان‌گونه که جدول (۴) نشان می‌دهد، بتا همان ضرایب استاندارد شده است. هر چه بتا و تی بزرگتر و سطح معنی‌داری کوچکتر باشد بدین معنی است که متغیر مستقل (پیش‌بین) تاثیر شدیدتری بر متغیر وابسته دارد. بطور کلی شاخص عاطفی با ضریب بتا ۰/۵۱۷ بیشترین تاثیر و شاخص امنیتی با ضریب بتا ۰/۲۸۷ کمترین تاثیر را شادی‌آفرین کردن میدان گنجعلی‌خان شهر کرمان دارند.

جدول ۴. ضرایب رگرسیون گام به گام برای سنجش تاثیر متغیرهای مستقل بر شادی‌آفرینی میدان گنجعلی‌خان شهر کرمان

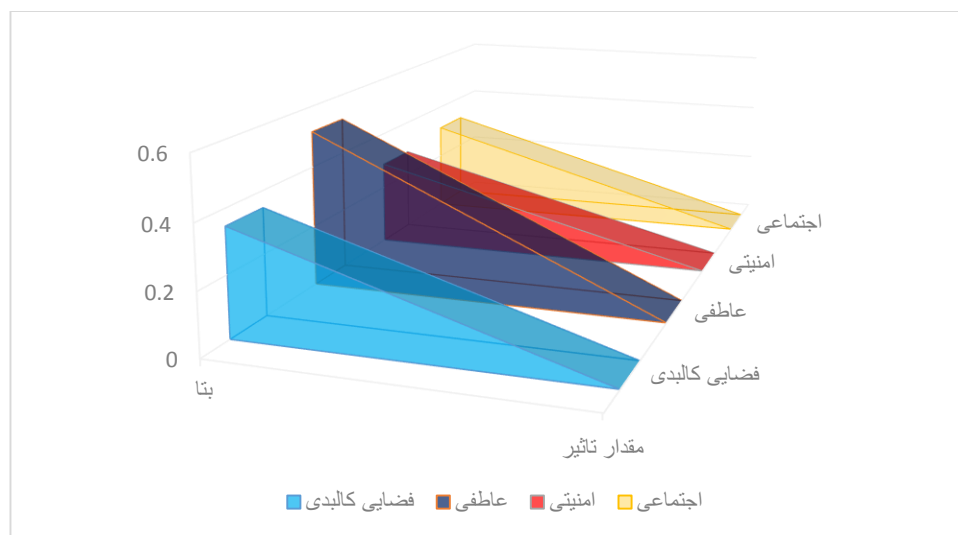
Table 4. Step-by-step regression coefficients to measure the effect of independent variables on the happiness of Ganj Ali Khan Square in Kerman.

سطح معنی‌داری	مقدار T	خطای استاندارد	ضرایب رگرسیونی استاندارد) (β	ضرایب رگرسیونی (B)	مدل
/۰۰۰	۲/۵۹۶	/۳۰۵		/۷۹۳	۱ متغیر وابسته
/۰۰۰	۶/۸۵۱	/۱۰۵	/۸۱۹	/۷۲۱	فضایی کالبدی
/۰۸۲	۱/۰۱۵	/۲۷۱		/۲۷۵	۲ متغیر وابسته
/۰۰۰	۶/۴۶۸	/۰۸۹	/۶۵۷	/۵۷۸	فضایی کالبدی
/۰۰۰	۳/۹۹۵	/۰۸۲	/۴۰۶	/۳۲۷	عاطفی
/۳۳۰	-/۰۰۳	/۱۴۲		/۰۰۰	۳ متغیر وابسته

بررسی و ارزیابی نقش فضاهای شهری شهر در ایجاد حس نشاط و شادی آفرینی شهروندان (مطالعه مورد: ... ۷۱)

/۰۰۰	۹/۸۸۳	/۰۴۸	/۵۳۴	/۴۷۰	فضایی کالبدی
/۰۰۰	۸/۰۶۱	/۰۴۲	/۴۱۷	/۳۳۷	عاطفی
/۰۰۰	۷/۹۸۰	/۰۲۴	/۳۹۷	/۱۹۲	امنیتی
/۰۰۰	/۰۰۰	/۰۰۰		5.551E-17	متغیر وابسته
/۰۰۰	۱۰۶۶۹۸۳۸۶/۵۰۰	/۰۰۰	/۳۴۷	/۳۰۶	فضایی کالبدی
/۰۰۰	۱۹۱۴۴۰۶۵۱/۱۰۰	/۰۰۰	/۵۱۷	/۴۱۷	عاطفی
/۰۰۰	۱۰۸۱۳۴۷۱۷/۰۰۰	/۰۰۰	/۲۸۷	/۱۳۹	امنیتی
/۰۰۰	۹۵۳۰۱۵۸۶/۷۶۰	/۰۰۰	/۳۱۵	/۱۳۹	اجتماعی

Source: (Field Findings and Researcher's calculation, 2019)



شکل ۴. میزان تأثیر شاخص‌های مؤثر بر شادی آفرینی و احساس نشاط میدان گنجعلی‌خان شهر کرمان

Figure 4. The extent of the influence of the effective indicators on happiness and the feeling of vitality of Ganj Ali Khan Square in Kerman

Source: (Research Findings, 2019)

مطابق با مراحل تشریح شده در بخش روش تحقیق، پس از نهایی‌سازی شاخص‌ها، شاخص‌ها براساس اهمیت، طبق نظر کارشناسان اولویت‌بندی شدند تا بر اساس روش سوارا فرآیند وزن‌دهی به آن‌ها پیموده شود. به منظور تعیین وزن و میزان اهمیت هر یک از این معیارها گام‌های مناسب با استفاده از رویکرد تصمیم‌گیری چندشاخصه سوارا محاسبه شده و بر اساس نتایج به دست آمده، تجزیه و تحلیل‌های مورد نیاز صورت گرفته است. در این بخش به تحلیل نتایج این روش پرداخته شده است.

براین اساس، فرآیند محاسبه وزن معیارها و زیرمعیارها شادی‌آفرینی میدان گنجعلی‌خان کرمان طبق فرمول‌های روش SWARA در جدول شماره (۵) و (۶) مشاهده می‌شود.

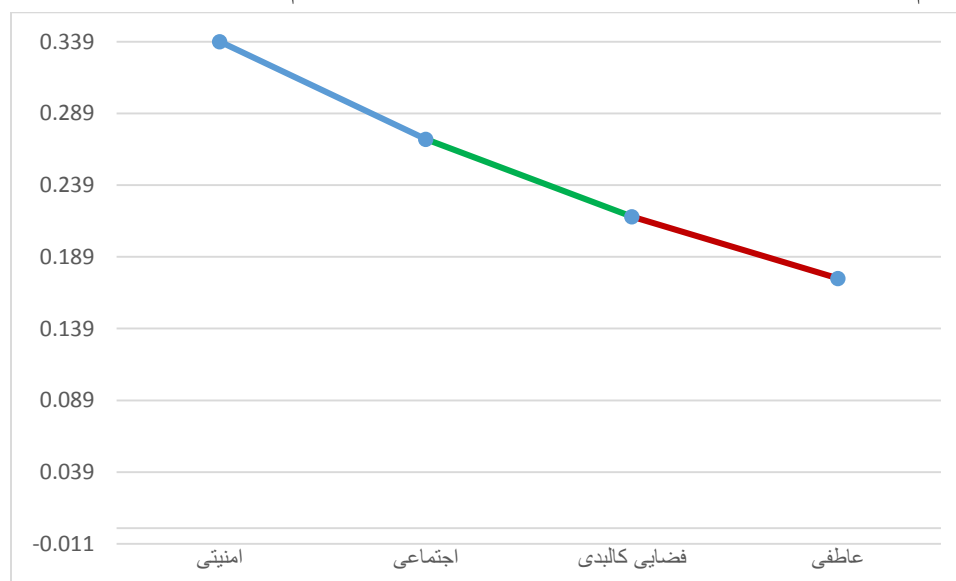
جدول ۵. وزن معیارهای و ابعاد اصلی شاخص‌های مؤثر بر احساس نشاط و شادی‌آفرینی میدان گنجعلی‌خان شهر کرمان

Table 5. The weight of the criteria and the main dimensions of the indicators affecting the feeling of vitality and happiness in Ganj Ali Khan Square, Kerman

معیارهای ارزیابی	اهمیت نسبی	ضریب	وزن اولیه	وزن نهایی
امنیتی	-	۱	۱	۰/۳۳۹
اجتماعی	۰/۲۵۰۴	۱/۲۵۰۴	۰/۸۰۰	۰/۲۷۱
فضایی کالبدی	۰/۲۵۰۰	۱/۲۵۰۰	۰/۶۴۰	۰/۲۱۷
عاطفی	۰/۲۴۶۲	۱/۲۴۶۲	۰/۵۱۳	۰/۱۷۴

Source: (Field Findings and Researcher's calculation, 2019)

ستون اول در جدول یادشده (جدول ۵) نشان دهنده لیست معیارها به ترتیب اولویت (به طور نزولی) است. با پیمودن گام-های روش سوارا، وزن نهایی ابعاد مدل مد نظر در ستون آخر به نمایش درآمده است. همانطور که در جدول شماره (۵) مشاهده می‌شود از بین شاخص‌های مؤثر بر احساس نشاط و شادی‌آفرینی میدان گنجعلی‌خان شهر کرمان، شاخص امنیتی با وزن نهایی ۰/۳۳۹ در رتبه اول، شاخص اجتماعی با وزن ۰/۲۷۱ در رتبه دوم، شاخص فضایی کالبدی با وزن ۰/۲۱۷ در رتبه سوم و نهایتاً شاخص عاطفی با وزن نهایی ۰/۱۷۴ در رتبه چهارم قرار گرفت.



شکل ۵. نمودار وزن نهایی شاخص‌های مؤثر بر احساس نشاط و شادی‌آفرینی میدان گنجعلی‌خان شهر کرمان

Figure 5. Chart of the final weight of indicators affecting the feeling of vitality and happiness in Ganj Ali Khan Square, Kerman

Source: (Research Findings, 2019)

بدیهی است به منظور تعیین وزن نهایی شاخص‌های حس نشاط و شادی آفرینی میدان گنجعلی خان شهر کرمان در هر بعد، باید فرایند وزندهی برای شاخص‌های هر بعد نیز جداگانه طی شود. چگونگی اولویت‌بندی شاخص‌ها در هر بعد، اهمیت نسبی آن‌ها، وزنشان در هر بعد و درنهایت وزن نهایی آن‌ها در جدول شماره (۶) نشان داده شده است.

جدول ۶. وزن شاخص‌های هر بعد شادی آفرینی و احساس نشاط میدان گنجعلی خان شهر کرمان

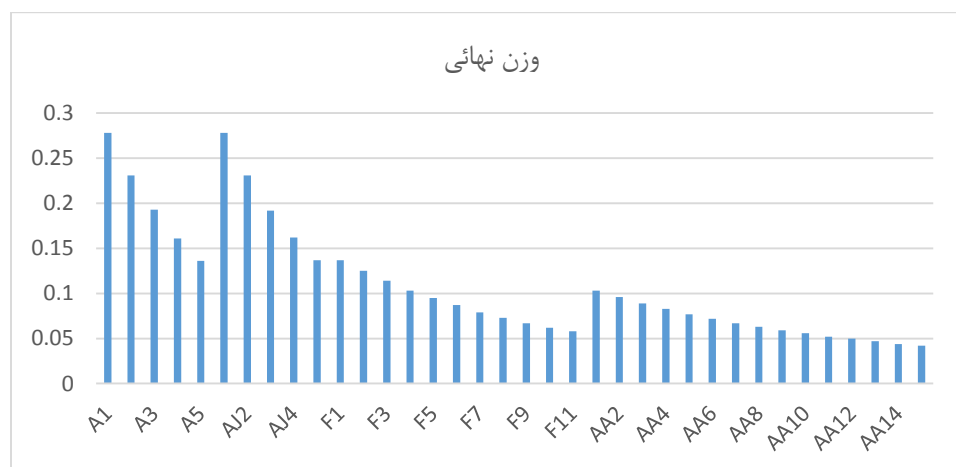
Table 6. The weight of the indicators of each dimension of happiness and the feeling of happiness of Ganj Ali Khan square in Kerman

ابعاد	وزن	کد	نام معیار	اهمیت نسبی	ضریب اهمیت	وزن نسبی	وزن نهایی
امنیتی	۰/۳۳۹	A1	سلامت جسمی و روحی	-	۱	۱	۰/۲۷۸
		A2	امنیت جانی و مالی	۰/۲۰۲۷	۱/۲۰۲۷	۰/۸۳۱	۰/۲۳۱
		A3	پیشامدها	۰/۲	۱/۲۰۰	۰/۶۹۳	۰/۱۹۳
		A4	وقایع خوشایند	۰/۱۹۴۵	۱/۱۹۴۵	۰/۵۸۰	۰/۱۶۱
		A5	تهدیدهای خشونت آمیز	۰/۱۸۶۳	۱/۱۸۶۳	۰/۴۸۹	۰/۱۳۶
اجتماعی	۰/۲۷۱	AJ1	هویت مکانی	-	۱	۱	۰/۲۷۸
		AJ2	رضایت اجتماعی	۰/۲۰۴۹	۱/۲۰۴۹	۰/۸۳۰	۰/۲۳۱
		AJ3	انتظارات و نیازها	۰/۱۹۹۴	۱/۱۹۹۴	۰/۶۹۲	۰/۱۹۲
		AJ4	تعملات اجتماعی	۰/۱۸۸۳	۱/۱۸۸۳	۰/۵۸۲	۰/۱۶۲
		AJ5	همکاری و مشارکت	۰/۱۸۲۸	۱/۱۸۲۸	۰/۴۹۲	۰/۱۳۷
فضایی کالبدی	۰/۲۱۷	F1	تنوع کاربری‌ها	-	۱	۱	۰/۱۳۷
		F2	خوانایی	۰/۰۹۹۶	۱/۰۹۹۶	۰/۹۰۹	۰/۱۲۵
		F3	سازگاری کاربری	۰/۰۹۷۱	۱/۰۹۷۱	۰/۸۲۹	۰/۱۱۴
		F4	نفوذپذیری و دسترسی	۰/۰۹۷۱	۱/۰۹۷۱	۰/۷۵۶	۰/۱۰۳
		F5	مطلوبیت فضایی	۰/۰۹۳۳	۱/۰۹۳۳	۰/۶۹۱	۰/۰۹۵
		F6	مطلوبیت	۰/۰۹۲۰	۱/۰۹۲۰	۰/۶۳۳	۰/۰۸۷
		F7	آلودگی صوتی	۰/۰۹۲۰	۱/۰۹۲۰	۰/۵۸۰	۰/۰۷۹
		F8	احساس محرومیت	۰/۰۸۵۷	۱/۰۸۵۷	۰/۵۳۴	۰/۰۷۳
		F9	انسجام و پیوستگی	۰/۰۸۴۴	۱/۰۸۴۴	۰/۴۹۲	۰/۰۶۷
		F10	ساعات مختلف شبانه روز	۰/۰۸۰۷	۱/۰۸۰۷	۰/۴۵۵	۰/۰۶۲
		F11	تسهیلات و امکانات	۰/۰۷۸۱	۱/۰۷۸۱	۰/۴۲۲	۰/۰۵۸
عاطفی	۰/۱۷۴	AA1	احساس لذت	-	۱	۱	۰/۱۰۳
		AA2	احساس نشاط	۰/۰۷۶۹	۱/۰۷۶۹	۰/۹۲۹	۰/۰۹۶
		AA3	احساس تعلق	۰/۰۷۴۱	۱/۰۷۴۱	۰/۸۶۵	۰/۰۸۹
		AA4	احساس سرزندگی	۰/۰۷۴۱	۱/۰۷۴۱	۰/۸۰۵	۰/۰۸۳
		AA5	احساس خوشبختی	۰/۰۷۴۱	۱/۰۷۴۱	۰/۷۴۹	۰/۰۷۷
		AA6	انرژی مثبت	۰/۰۷۲۲	۱/۰۷۲۲	۰/۶۹۹	۰/۰۷۲
		AA7	احساس آسایش و آرامش	۰/۰۷۱۲	۱/۰۷۱۲	۰/۶۵۲	۰/۰۶۷
		AA8	غناى حسی	۰/۰۶۷۵	۱/۰۶۷۵	۰/۶۱۱	۰/۰۶۳
		AA9	احساس ناامیدی	۰/۰۶۵۶	۱/۰۶۵۶	۰/۵۷۴	۰/۰۵۹
		AA10	احساس بی‌هنجاری	۰/۰۶۲۸	۱/۰۶۲۸	۰/۵۴۰	۰/۰۵۶
		AA11	فعال	۰/۰۵۹۰	۱/۰۵۹۰	۰/۵۱۰	۰/۰۵۲
		AA12	احساس اضطراب	۰/۰۵۹۰	۱/۰۵۹۰	۰/۴۸۱	۰/۰۵۰

۰/۰۴۷	۰/۴۵۵	۱/۰۵۷۲	۰/۰۵۷۲	احساس عصبانیت	AA13
۰/۰۴۴	۰/۴۳۱	۱/۰۵۶۲	۰/۰۵۶۲	احساس افسردگی	AA14
۰/۰۴۲	۰/۴۱۰	۱/۰۵۰۶	۰/۰۵۰۶	احساس بی‌ارزشی	AA15

Source: (Field Findings and Researcher's calculation, 2019)

همچنین به منظور نمایش اولویت شاخص‌ها، اوزان آن‌ها در قالب شکل (۶) نمایش داده شده است. همان طور که در شکل شماره (۶) ملاحظه می‌شود، معیار سلامت جسمی و روحی، امنیت جانی و مالی، پیشامدها، هویت مکانی، رضایت اجتماعی، انتظارات و نیازها، تنوع کاربری، خوانایی، سازگاری کاربری‌ها، احساس لذت، احساس نشاط، احساس تعلق و ..) با اهمیت‌ترین شاخص‌ها شناسایی شدند.



شکل ۶. نمودار وزن نهایی شاخص‌های مؤثر بر احساس نشاط و شادی آفرینی میدان گنجعلی خان کرمان

Figure 6. Chart of the final weight of indicators affecting the feeling of vitality and happiness of Ganj Ali Khan Square, Kerman

Source: (Research Findings, 2019)

دست‌آورد پژوهشی و نتیجه‌گیری

امروزه موتور محرکه توسعه پایدار، «نشاط اجتماعی» است که از انحرافات اجتماعی می‌کاهد، امنیت اجتماعی را گسترش می‌دهد، تولید همراه با خلاقیت و نوآوری را رایج و همبستگی اجتماعی را زیاد می‌کند و بیگانگی با جامعه را کاهش می‌دهد. در مجموع، به ترمیم و ارتقای سرمایه فرهنگی و اجتماعی می‌انجامد که از ارکان توسعه پایدار است. در اواخر قرن بیستم با تغییرات اجتماعی جوامع و حرکت به سمت مدرنیته مشکلات روزافزون در مسیز زندگی، موضوع شادمانی و نشاط بشر به عنوان یکی از موضوعات مهم در علوم انسانی مورد بررسی قرار گرفت. یکی از مشکلات هر جامعه غفلت از شادی و نشاط، در نتیجه افزایش بیمارهای روانی از قبیل اضطراب و افسردگی است. در این راستا هدف پژوهش حاضر سنجش نقش

میدان گنجعلی خان شهر کرمان در ایجاد حس نشاط و شادی آفرینی شهروندان می باشد. جهت تجزیه و تحلیل داده ها از روش مقایسه وضع موجود با وضع ایده آل، رگرسیون گام به گام و همچنین تعیین وزن و اهمیت معیارها، از روش **swara** استفاده شده است. مقایسه وضعیت موجود و ایده آل در شاخص های ایجاد حس نشاط و شادی آفرینی میدان گنجعلی خان شهر کرمان، آشکار می شود وضعیت موجود نشاط و شادی آفرینی میدان گنجعلی خان در تمامی شاخص ها در وضعیت مطلوب قرار ندارند. به عبارتی میزان میانگین تمامی شاخص ها از حد مبنا (۳) پایین تر است نتایج مدل رگرسیون گام به گام نشان می دهد شاخص عاطفی با ضریب بتا ۰/۵۱۷ بیشترین تأثیر و شاخص امنیتی با ضریب بتا ۰/۲۸۷ کمترین تأثیر را شادی آفرینی میدان گنجعلی خان شهر کرمان داشته است. نتایج مدل سوارا حاکی از آن است از بین شاخص های موثر بر احساس نشاط و شادی آفرینی میدان گنجعلی خان شهر کرمان، شاخص امنیتی با وزن نهائی ۰/۳۳۹ در رتبه اول، شاخص اجتماعی با وزن ۰/۲۷۱ در رتبه دوم، شاخص فضایی کالبدی با وزن ۰/۲۱۷ در رتبه سوم و نهایتاً شاخص عاطفی با وزن نهائی ۰/۱۷۴ در رتبه چهارم قرار گرفت. در یک نتیجه گیری کلی می توان این گونه بیان داشت که میدان گنجعلی خان شهر کرمان نتوانسته به نیازهای شادی و شادکامی اجتماعی شهروندان شهر کرمان پاسخ بدهد و در این بین، در تمامی ابعاد و سطوح در سطح پایینی قرار دارد به طوری که از لحاظ فضایی کالبدی و عاطفی در پایین ترین حد خود می باشد که نیازمند توجه جدی مسئولین و مدیران شهری شهر کرمان است.

راهکارها

در جهت نیل به ایجاد محیطی شاداب و شادی آفرین در میدان گنجعلی خان شهر کرمان پیشنهادهایی به شرح ذیل ارائه می گردد:

- ایجاد محیط امن جهت گذران اوقات فراغت شهروندان از طریق نظارت مستقیم پلیس.

- متنوع سازی کاربری های موجود در میدان.

- ایجاد و احیای فضای سبز جهت دلپذیر کردن محیط.

- کاهش آلودگی صوتی از طریق انتقال بازار مسگرها به محیطی دیگر.

- بازسازی و تعمیر میدان و کاربری های موجود در آن.

- ایجاد نورپردازی در میدان جهت به وجود آوردن منظر شبانه.

References

- Card, N. A. (2011). *Applied Meta-Analysis for Social Science Reseavch* New York Guilford Publications.
- Ghaffari, Gh., & Shirali, E. (2016). Investigating the Status of Social Joy among Citizens and Its Relation to Social Security (Case Study: Tehran Youth 18-29), *Social Security Studies*, No. 45, 33-57. (In persian)
- Helliwell, J., Layard, R., and Sachs, J. (2016). *World Happiness Report*, New York: Sustainable Development Solutions Network.
- Hatami, Y. (2019). A street called Shad, a point to reach the city of Shad, *Haft Hesar Environmental Studies*, Year 9, Number 33, pp. 125-140. (In persian)
- Izi, E.S., & Agahi, M. (2016), Relationship between Social Security and Trust and Social Happiness (Case Study of Bojnourd County), *North Khorasan Law Journal*, FA Applied Research Office. North Khorasan, Third Year, No. 11, 77- 104.
- Jin, T. (2019). Concept of happy city: The smart cities of the future. *SSRN Electronic Journal*, 1-7. doi: 10.2139/ssrn.3314531
- Kia, A. A., & Amiri, R. (2012). Survey of social vitality and its related factors among citizens of 15-64 years old in Ahvaz city, *Journal of Welfare Planning and Social Development*, No. 15, 138-174. (In persian)
- Khatibi, A. (2017). The Sociological Explanation of Neighborhood Interaction and Its Impact on Citizens' Social Feelings in Hamadan City, *Urban Sociological Studies*, Seventh Year, No. 22, 134-107. (In persian)
- Lancée, S., Burger, M., & Veenhoven, R. (2018). Commuting and happiness: what ways feel best for what kinds of people? In *Quality of Life and Daily Travel* (pp. 73-93). Springer, Cham.
- McCaber, k., Bare, M., Thomas, J.K., & Lea, A. (2011). Promoting happiness and life satisfaction in school children. *Canadian, journal of school psychology*, 26 (3), pp. 177-192.
- Qara Daghi, R., Aghamohammadi, A., & Haji Asghari, S. Y. (2021). Identification and prioritization of effective factors in achieving a happy city: the case study of East Azarbaijan Province, *Urban Management*, Volume 13, Number 48, pp. 69-84. (In persian)
- Rezaei, F., Zolghyas, M., & Rezaei, M. (2016). Pedestrians, Factors for Creating a Happy City, *Third International Conference on Recent Innovations in Civil Engineering, Architecture and Urban Planning*, pp. 9-9. (In persian)
- Reza Ali, M., Nazari, W. A., Gholami, M., & Samadia, M. (2021). investigation of the factors influencing the creation of a happy city, case example: Hamedan city, *Space Geographic Survey*, No. 39, pp. (In persian)
- Samavati, S., Ranjbar, E., & Weijjs-Perrée, M. (2020). Cultural Events and Citizen>s Happiness. In *International Society for Quality-of-Life Studies (ISQOLS) 2020*. (In persian)
- Samavati, S. & Desmet, P.M.A. (2022). *Happy Public Spaces: A Guide with 20 Ingredients to Design for Urban Happiness*. Delft: Delft University of Technology. ISBN 978-94-6384-290. (In persian)
- Safavi Moghaddam, S. M., Dokht Bahmani, N., & Khorasani, M. (2015). A Study of Child-Friendly City and Children's Happiness in Mashhad, *Social Sciences*, Vol. 12, No. 25, 166-143. (In persian)
- Samavati, S. (2022). Recognizing the concept of a happy city based on global experiences and documents, *Space Research Quarterly*, year 6, number 2, pp. 5-17. (In persian)
- Sajjad Mahabadi, N., Mokhtarzadeh, S. (2022). Analysis and evaluation of Shad Shahr in the new city of Fouladshahr in line with the sustainability of urban neighborhoods, *Sustainable Urban Development Quarterly*, Volume 3, Number 6, pp. 19-34. (In persian)
- Tamizifar, R., & Azizi Mehr, K. (2016). Investigating the Relationship between Leisure and Social Joy in Isfahan, *Journal of Social Work*, Volume 2, Number 6, 209-231. (In persian)

- Veenhoven, R. (2012). Happiness: Also known as “life satisfaction” and “subjective well-being”. In Handbook of social indicators and quality of life research (pp. 63-77). Springer, Dordrecht
- Wahida, F. Wadad Heir, A., & Farnam, M. (2014). Public Vitality in City Socio-Cultural Life: A Study with an Approach to Social Quality Theory in Ardabil City, Urban Sociological Studies, Fourth Year, No. Eleventh, 1-34. (In persian)
- Zangiabadi, A., & Mirzaei, S. (2019). Explaining the effective factors on achieving a happy city in the metropolitan city of Shiraz, Space Planning and Development, 24(3), 65-103. (In persian)
- Alizadeh Eghdam, Mohammad Bagher, Abbaszadeh, Mohammad, Habibzadeh, Ahab & Ebadi Yalghoz Aghaji, Sara, (2014), Investigating the Relationship between Happiness and Security (Dimensions) in Individuals (Case Study: Azad University Students) Tabriz), Journal of Welfare and Social Development Planning, No. 18, 223-248.

analysis the role of the urban spaces in creating a feeling of vitality and happiness of citizens (Case study: Ganjali Khan Square, Kerman)

Hossein Ghazanfarpor *

Professor of Geography and Urban Planning martyr Bahonar University. Kerman. Iran

Mojtaba Soleimani Damaneh

Ph.D. Student of Geography and Urban Planning, University of Sistan and Baluchestan, Zahedan, Iran.

Marzieh Sedaghat kish

Ph.D. Student of Geography and Urban Planning, University of Isfahan, Isfahan, Iran.

Fareshteh Safarzadeh

Master's student of environmental hazards, Shahid Bahonar University of Kerman, Kerman, Iran.

Abstract

Introduction: Public spaces in cities have a significant role to play in creating a sense of happiness, and through this role can increase vitality in cities. Urban squares including Ganjali Khan Square in Kerman, used to play a role as the center of gravity of people's social presence, but today their status and importance have diminished and any sense of vitality and vitality has been taken away from citizens. The purpose of this study and evaluate the role of Ganjali Khan Square in Kerman in creating a sense of vitality of citizens

Materials and Methods : The method of data collection has been done through library studies and field surveys. The statistical population of the study is citizens who have come to Ganjali Khan to spend their leisure time. In this regard, the researcher completed a total of 140 questionnaires during a one week. Also, experts who use the Delphi technique have selected 25 people as sample volumes To analyze the data, the tests of comparison of the mean of the current and ideal situation and stepwise regression, as well as the coefficient of importance of the criteria of the SWARA technique have been used.

Results and Discussion: Comparison of the current and ideal situation in the indicators of sense of vitality and happiness in Ganjali Khan Square shows the average of all indicators is lower than the base limit (3). The results of stepwise regression model show that the emotional index with the beta coefficient of 0/517 has the highest effect and the security index with a beta coefficient of 0/287 is the least effect on the happiness of the Ganjali field Khan has been in Kerman city. The results of the SWARA model indicate that among the indicators affecting the vitality and happiness of Ganjali Khan Square in Kerman, the security index with the final weight of 0/339 was ranked first, the social index with the weight of 0/271 in the second place, the physical spatial index With a weight of 0/217 in the third and finally an emotional index with a final weight of 0/174 ranked fourth.

Conclusion: In general, it can be concluded that Ganj Ali Khan Square in Kerman city is not in a favorable condition in terms of making people happy. This requires the serious attention of officials and city managers in relation to each other.

1. Introduction

Due to the accumulation of population, cities have gradually turned into boring spaces, and at the same time, they can become lively spaces, as in other countries, urban spaces have been able to provide vitality and vitality to the representative population. Meanwhile, public spaces can play a very effective role. In the past, urban squares including Naqsh Ganj Ali Khan

Square in Kerman city are considered as one of the important urban spaces that played this role. Ganj Ali Khan Square is considered one of the oldest and oldest squares in Kerman. In fact, it is a small example of Naqsh Jahan Square in Isfahan, which was once the center of social interactions in such a way that people, in addition to shopping and sightseeing in the headscarf market, Adjacent to it and leading to it, they spend hours to relieve fatigue and enjoy the beauty of this square. But today, due to factors such as: neglecting it, destroying some of its uses, and most importantly, the presence of outsiders (beggars, drug addicts, etc.), its importance and role has decreased, and it has caused it to not be welcomed much. . In this regard, the present research is an income to measure the happiness level of the citizens of Kerman city in Ganj Ali-Khan Square. Considering this goal and the importance of the research, the research aims to answer the following questions:

Has Ganj Ali Khan Square in Kerman been effective in making citizens feel happy? What factors and dimensions have had the greatest impact on the happiness of citizens in Ganj Ali Khan Square?

2. Materials and Methods

The current research is applied in terms of its purpose and descriptive-analytical based on its nature and method. In the implementation of this research, two library methods (books, articles, documents, etc.) and field methods (survey) have been used. The statistical population of the research is the citizens and people who visited Ganj Ali Khan square for their leisure time. In this regard, 140 people who came to Ganj Ali Khan Square in Kerman city were questioned during one week. Using the Delphi technique, 25 experts were randomly selected as the sample size. The validity of the researcher-made questionnaire was confirmed by experts and experts, and the reliability of the data used was calculated using Cronbach's alpha of 0.859. In order to analyze the data of the research, the comparison test of the average of the existing and the ideal situation, step-by-step regression was also used to determine the importance and priority of the criteria, and the SWARA multi-indicator decision-making model was used. In this research, in the library method for developing the theoretical framework, the studies and opinions of the experts were referred to. In this regard, the research indicators were compiled and evaluated, and in order to determine the status of the citizens, a researcher questionnaire was created, adjusted and collected using a survey method, and analyzed in spss software, and finally using the multivariate technique. The index, ranking research indicators and their weight and importance were determined.

3. Results and Discussion

1-T-Tech test is a sample to measure the status of indicators affecting the vitality and happiness of Ganj Ali Khan Square in Kerman

According to the statistical tests, the comparison of the current and ideal conditions in the happiness indicators of Ganj Ali Khan Square in Kerman shows that the current status of the happiness in Ganj Ali Khan Square in Kerman is not in the best condition in all indicators. In other words, the average value of all indicators is lower than the base limit (3), which indicates that Ganj Ali Khan square in Kerman city could not provide the feeling of vitality and happiness to the citizens of Kerman city.

2-A step-by-step regression test to determine the most important factors affecting the vitality and happiness of Ganj Ali Khan Square in Kerman.

Beta is the standardized coefficients. The bigger the beta and t and the smaller the significance level, it means that the independent variable (predictor) has a stronger effect on the dependent variable. In general, the emotional index with a beta coefficient of 0.517 has

the greatest effect and the security index with a beta coefficient of 287. has the least effect on the happiness of Ganj Ali Khan Square in Kerman.

3-Swara's decision-making technique to determine the weight and rank of happiness and happiness criteria in Ganj Ali Khan Square, Kerman

By following the steps of Swara's method, the final weight of the dimensions of the model in question is displayed in the last column. As can be seen in table number (5), among the indicators that affect the feeling of vitality and happiness in Ganj Ali Khan Square in Kerman, the security index with a final weight of 0.339 ranks first, and the social index with a weight of 0.271 ranks second. , the physical spatial index with a weight of 0.217 was ranked third and finally the emotional index with a final weight of 0.174 was ranked fourth.

4. Conclusion

Today, the driving engine of sustainable development is "social activity" that reduces social deviations, expands social security, makes production along with creativity and innovation common, increases social cohesion, and reduces alienation from society.

In this regard, the aim of the current research is to evaluate the role of Ganj Ali Khan Square in Kerman city in creating a sense of vitality and happiness for the citizens. In order to analyze the data, the method of comparing the existing situation with the ideal situation, step-by-step regression, and also determining the weight and importance of the criteria, the swara method has been used. Comparing the current and ideal situation in the indicators of creating a sense of vitality and happiness in Kanjali Khan Square in Kerman, it is clear that the current situation of happiness and happiness in Ganj Ali Khan Square is not in the optimal state in all indicators. In other words, the average value of all indicators is lower than the base limit (3). The results of the step-by-step regression model show that the emotional index with a beta coefficient of 0.517 has the greatest effect, and the security index with a beta coefficient of 287. has the least effect. Khan of the city of Kerman. The results of the Swara model indicate that among the indicators that affect the feeling of vitality and happiness in Ganj Ali Khan Square in Kerman, the security index with a final weight of 0.339 ranks first, the social index with a weight of 0.271 ranks second, and the physical space index It ranked third with a weight of 0.217, and finally, the emotional index ranked fourth with a final weight of 0.174. In a general conclusion, it can be said that Ganj Ali Khan Square in Kerman city has not been able to respond to the needs of happiness and social happiness of the citizens of Kerman city, and in the meantime, it is at a low level in all dimensions and levels, so that in terms of space It is physically and emotionally at its lowest level, which requires the serious attention of the city officials and managers of Kerman city.

Keyword: Urban spaces, Happiness, Ganjali Khan Square, Kerman city.

*(Corresponding Author) ma1380@uk.ac.ir