

تحلیلی بر آسیب‌شناسی اثرات کالبدی توسعه گردشگری در سکونتگاه‌های روستایی شهرستان لنگرود نغمه صاحبی

دانشجوی دکتری جغرافیا و برنامه‌ریزی روستایی، واحد رشت، دانشگاه آزاد اسلامی، رشت، ایران

عیسی پوررمضان*

استادیار گروه جغرافیا، واحد رشت، دانشگاه آزاد اسلامی، رشت، ایران

محمدباسط قرشی میناباد

استادیار گروه جغرافیا، واحد رشت، دانشگاه آزاد اسلامی، رشت، ایران

تیمور آمار حاجی شیرکیا

دانشیار گروه جغرافیا، واحد رشت، دانشگاه آزاد اسلامی، رشت، ایران

تاریخ دریافت: ۱۳۹۸/۱۱/۰۴ تاریخ پذیرش: ۱۳۹۸/۱۲/۱۲

چکیده

در جهان معاصر گردشگری بعنوان عاملی در جهت بهبود کیفیت زندگی جوامع تلقی می‌شود این صنعت که بر پایه توجه گردشگران به بازدید از انواع جاذبه در روستا استوار است همواره پیامدهای مثبت و منفی زیادی را در پی داشته است بنابراین توجه ویژه به بعد کالبدی فعالیت‌ها در جهت استفاده بهینه از منابع و کاهش اثرات منفی در نواحی روستایی از جمله اقدامات لازم و ضروری می‌باشد. زیرا گردشگری همواره با تغییرات کالبدی در مقاصد گردشگری منجر می‌گردد و اگر این تغییرات با برنامه‌ریزی همراه نباشد، به آسیب‌های غیرقابل برگشت منتهی می‌گردد. آسیب‌شناسی فعالیت‌های گردشگری در نواحی روستایی شهرستان لنگرود، هدف اصلی این پژوهش می‌باشد که از روش تحقیق توصیفی - تحلیلی و با استفاده از منابع اسنادی و مطالعات پیمایشی و میدانی انجام شده است. جامعه آماری این پژوهش ۱۵ روستای دارای گردشگری روستایی شهرستان لنگرود بوده که به شیوه هدفمند و قضاوتی انتخاب شده‌اند. حجم نمونه با استفاده از روش کوکران، ۳۴۲ نمونه برآورد شده که به روش تصادفی - سهمیه‌ای بین ساکنان محلی روستاهای نمونه توزیع شده است. نتایج پژوهش نشان می‌دهد که پیامدهای نامطلوب کالبدی ناشی از گردشگری روستایی در همه گویه‌ها بالاتر از حد متوسط بوده است و این نشان‌دهنده شدت آسیب‌های کالبدی ناشی از توسعه گردشگری در سطح محدوده مورد مطالعه است. اما در بین مؤلفه‌های مورد بررسی، از بین رفتن اراضی قابل استفاده برای کشاورزی، با میانگین وزنی ۴/۰۹ بیشترین آسیب کالبدی را از توسعه گردشگری در نواحی روستایی شهرستان لنگرود داشته است.

واژگان کلیدی: گردشگری، نواحی روستایی، آسیب‌شناسی، آسیب‌های کالبدی، شهرستان لنگرود.

مقدمه

گردشگری بعنوان یکی از گزینه‌های اقتصادی جدید برای نواحی روستایی، باعث تغییر در نظام معیشتی و نحوه استفاده از زمین می‌شود. از جمله تأثیرات اولیه ورود گردشگر به نواحی گردشگرپذیر، افزایش کاربری‌های غیرکشاورزی است (Motielangrodi et al., 2012: 1). گردشگری روستایی امروزه یکی از مردمی‌ترین اشکال گردشگری محسوب می‌شود (Ebrahimi, 2016: 207). رشد گردشگری بعنوان راهبردی برای توسعه روستایی تفکر نسبتاً جدیدی است که می‌تواند با ایجاد فعالیت‌های مکمل کشاورزی زمینه افزایش درآمد خانوارهای روستایی و اشتغال را فراهم کند (Ghanbari et al., 2017: 107). اما کاربری‌های شکل گرفته در نواحی گردشگری زمانی به صورت یک مسئله مطرح می‌شوند که در فضای جغرافیایی تضادهایی به لحاظ سازگاری و مطلوبیت داشته باشند (Frederick & Rosenberg, 1994: 201). یکی از عوامل بروز تغییرات کاربری زمین، فعالیت‌های گردشگری است؛ از این رو است که موضوع کاربری زمین برای مقاصد گردشگری، از موضوع‌های کلیدی محسوب می‌شود. اینکه فعالیت‌های گردشگری و بویژه ساخت و سازهای ناشی از تقاضاهای تفریحی و خانه دوم، چگونه و با چه مکانیسمی مدیریت و کنترل شود، ماهیت بهره‌برداری از منبع تجدیدناپذیر زمین را تعیین خواهد کرد (Ghadami et al., 2009: 35). تغییرات کاربری اراضی در زمینه گردشگری تحت تأثیر تغییرات اقتصادی، اجتماعی و جمعیتی است که با افزایش درآمد، مصرف، تغییرات تکنولوژیک، توسعه حمل‌ونقل، ظهور سیستم‌های دولتی، سیاست‌گذاری و بروز تفکر مصرف‌گرایی، موجب پیدایش انواع مختلف گردشگری و تفریح شده است که این امر منجر به بروز تغییرات کاربری اراضی می‌شود (Williamsa & Shawb, 2009: 36). در بسیاری از مقاصد گردشگری، کاربری اراضی بدلیل محدودیت زمین و نیز رقابت در استفاده از آن موضوعی مهم است که در دستور کار سیاست‌گذاری‌های محلی است. علاوه بر این تغییر کاربری اراضی یکی از مهمترین مشکلات مردم در سطح جهانی و محلی است (kytzia et al, 2011: 310). در مقیاس جهانی، تغییر کاربری اراضی یکی از پیامدهای محیطی توسعه گردشگری شناخته می‌شود (Gossling, 2002: 284). در بیشتر موارد، این مساله از تأثیرات منفی گردشگری به شمار می‌آید که در حومه‌ها، نواحی روستایی، ساحلی و جنگلی با شدت بیشتر رخ می‌دهد (Page & Connell, 2009: 379-383).

گردشگری روستایی در شهرستان لنگرود یک پدیده خود انگیخته بوده و با توجه به تنوع جاذبه‌ها و برخورداری از توان لازم برای جذب گردشگران با سلیقه‌های متفاوت در سطح محلی، شهرستانی، استانی و حتی بین‌المللی برخوردار است. اما بدلیل نبود برنامه‌ریزی منجر به ایجاد مشکلاتی از قبیل: تخریب منابع طبیعی، تغییر کاربری اراضی، تغییر در الگوی معماری روستاها در زمینه تحولات کالبدی شده است. رشد گردشگری در این روستاها که بدون برنامه از پیش، تدوین شده و خودجوش بوده، اهداف اقتصادی آن بیشتر مدنظر بوده و کمتر به پیامدهای منفی کالبدی آن توجه شده و نتوانسته محقق اهداف توسعه روستایی باشد؛ لذا جهت بهره‌برداری بهینه از گردشگری و نقش آن در توسعه روستایی، به بازنگری و برنامه‌ریزی مدون و دقیقی در ساختار گردشگری روستایی شهرستان

لنگرود نیاز می‌باشد. این پژوهش با هدف تحلیل آسیب‌های کالبدی ناشی از توسعه گردشگری در نواحی روستایی شهرستان لنگرود در صدد آن است تا ضمن شناسایی انواع آسیب‌های کالبدی ناشی از توسعه گردشگری در نواحی روستایی این شهرستان، راهکارهای لازم برای کاهش این آسیب‌ها را ارائه نماید. بر این اساس در پژوهش حاضر، محقق در صدد پاسخگویی به این سؤال اصلی است که: مهمترین آسیب‌های کالبدی ناشی از توسعه گردشگری در نواحی روستایی شهرستان لنگرود کدامند؟ و چگونه می‌توان با شناسایی پی‌آمدهای منفی گردشگری در نواحی روستایی، این فعالیت را در راستای آمایش کیفیت محیطی ساماندهی کرد؟

دلیل اصلی توسعه گردشگری در روستاها غلبه بر پایین بودن درآمد، ارائه فرصت‌های جدید شغلی و ایجاد تحولات اجتماعی در جامعه روستایی است (Roknedineftekhari & Ghaderi, 2002: 28-29). گانون (۱۹۹۴) در کتاب گردشگری در نواحی عقب‌مانده بیان کرده که توسعه گردشگری در نواحی روستایی می‌تواند به کاهش یا از بین بردن این مشکلات کمک نماید و زمینه‌ساز رشد و تنوع اقتصاد روستایی، ایجاد اشتغال و درآمد، کاهش مهاجرت و امکان جمعیت‌پذیری، بهبود زیرساخت‌ها و موارد دیگر شود. مسلماً گردشگری روستایی نقش اساسی در میان توسعه و حفظ ذخایر نواحی روستایی ایفا می‌کند. رشد گردشگری به‌عنوان راهبردی برای توسعه روستایی، نسبتاً تفکر جدیدی است که سیاست‌گذاران محلی در جوامع روستایی به اهمیت این راهبرد پی برده‌اند، اما تجربه کافی برای اجرای آن ندارند. اثرات گردشگری روستایی را بطور خلاصه می‌توان نتایج حاصل از فرآیند نسبتاً پیچیده‌ای بین گردشگران، میزبانان و سکونتگاه‌های میزبان تعریف نمود (Kandel & Brown, 2006: 278). علاوه بر این باید اذعان داشت زمانی که یک جامعه محلی به مقصدی برای گردشگری تبدیل می‌شود، کیفیت زندگی و نظام‌های ارزشی و آداب و سنن آن نیز تحت تأثیر قرار می‌گیرد (Gnoth & Zins, 2013: 1). در زمینه آسیب‌های گردشگری تفکرات گوناگونی وجود دارد و مخالفان حضور گردشگران به گروه‌های مختلفی تقسیم می‌شوند که هر کدام از دیدگاه‌های خاصی به این مسئله می‌نگرند: اگرچه بسیاری اثرات منفی گردشگری را ناشی از توسعه گردشگری انبوه می‌دانند اما لزوماً بین تعداد گردشگران و شدت اثرات گردشگری، رابطه علت و معلولی وجود ندارد. چنانکه در محیط‌های آسیب‌پذیر، تعداد اندک گردشگران هم می‌تواند اثرات منفی زیادی برجای بگذارد. در برخی مناطق هم حجم بالای گردشگران اثرات منفی به نسبت محدودتری را در محیط اطراف خود برجای می‌گذارد. به هر حال آثار منفی گردشگری را می‌توان به مسائل کالبدی، زیست‌محیطی، اقتصادی و فرهنگی - اجتماعی تقسیم نمود؛ بطوری که نوع و شدت اثرات در مقاصد گردشگری علاوه بر نگرش، فعالیت و نوع گردشگران به ویژگی‌های مقصد و فرآیند مدیریت و برنامه‌ریزی در مقاصد وابسته است (Ziaei & Torab Ahmadi, 2012: 118). بطور کلی پیامدهای منفی صنعت گردشگری ناشی از مدیریت غیرکارا و عدم استفاده بهینه از علوم، تکنولوژی، پتانسیل‌ها و منابع انسانی است (Zarafshani et al, 2013: 122). با توجه به مطالعات انجام شده در پژوهش حاضر اهداف متعددی در نظر گرفته شده که عبارتند از:

- تعیین اثرات و پیامدهای منفی فعالیت‌های گردشگری در تحولات کاربری اراضی روستاهای دارای گردشگری شهرستان لنگرود؛
 - تعیین آسیب‌های کالبدی (افزایش ساخت و ساز، معماری نامناسب و...) گردشگری روستایی در شهرستان لنگرود؛
 - ارایه راهکارهای عملی برای کاهش آسیب‌های گردشگری روستایی در شهرستان لنگرود؛
در همین راستا، سؤال‌هایی به شرح زیر در نظر گرفته شده است:
 - فعالیت‌های گردشگری روستایی در تغییر کاربری اراضی کشاورزی نواحی روستایی شهرستان لنگرود تا چه حد تأثیر داشته است؟
 - آسیب‌پذیری ابعاد کالبدی روستاهای گردشگری‌پذیر شهرستان لنگرود چیست؟
- تاکنون پژوهش‌های گوناگونی با هدف بررسی آثار و پیامدهای کالبدی توسعه گردشگری در نواحی روستایی انجام شده که در زیر به آن‌ها پرداخته شده است.
- Holland et al. (2003) در مقاله توریسم در نواحی کم برخوردار روستایی، تنوع محصول و گسترش منافع در مناطق روستایی اوگاندا و جمهوری چک به این نتیجه رسید که بی‌توجهی به پیامدهای گردشگری اثرات منفی نظیر تخریب اراضی کشاورزی و کاهش تولیدات، کاهش درآمد، افزایش مهاجرت به شهرها و در نهایت فقیرتر شدن ساکنان بومی را در پی داشته است. Coccossis et al. (2010) در پژوهش خود با عنوان "آیا گردشگری، فعالیت‌های کشاورزی در هاوایی را تخریب می‌کند؟" دریافت که برنامه‌ریزی‌های سازمان‌های دولتی و ادارات محلی در زمینه رشد فعالیت‌های گردشگری، توانسته به رونق کشاورزی منجر شود و از مهاجرت ساکنین محلی به نواحی شهری جلوگیری کند. Rezvani & Safai (2005) در بررسی گردشگری خانه‌های دوم و اثرات آن بر نواحی روستایی، فرصت یا تهدید در نواحی روستایی شمال تهران به این نتیجه رسید که به دلیل فقدان برنامه‌ریزی و ضعف مدیریت، توسعه گردشگری در مناطق مورد مطالعه منجر به بروز پیامدهای نامطلوبی همچون آلودگی منابع آب، تخریب چشم‌اندازهای طبیعی، تخریب و تغییر کاربری اراضی کشاورزی و باغات، افزایش مهاجرت، رکود فعالیت‌های کشاورزی و دوگانگی اجتماعی شده است. Amar & Hatami (2010) در بررسی "تأثیر گردشگری روستایی در تغییر کاربری اراضی کشاورزی در دهستان سراوان" دریافتند که تغییرات بوجود آمده در کاربری اراضی کشاورزی و جنگلی و تبدیل این اراضی به خانه‌های دوم، پارک جنگلی، رستوران و کافه‌های سنتی و ایجاد جاده و بزرگراه در ارتباط با گردشگری روستایی است و اثرات کالبدی بوجود آمده در دهستان سراوان در یک دهه اخیر نتیجه توسعه گردشگری روستایی است. Molaei Hashjin et al. (2011) در تحلیل "پیامدهای گردشگری در ناپایداری سکونتگاه‌های روستایی دهستان بلده کجور - شهرستان نوشهر" به این نتیجه رسیدند که رشد صنعت گردشگری در سال‌های اخیر در این دهستان سبب افزایش قیمت زمین، تخریب و تغییر کاربری اراضی کشاورزی و تبدیل آن به ویلاها و اماکن مسکونی شده است. Baba Khanzadeh & Lotfi (2012) در ارزیابی "اثرات گردشگری بر روستای

قوری قلعه" به این نتیجه رسیدند که از دیدگاه ساکنین، گردشگری علاوه بر اثرات اقتصادی مثبت از لحاظ کالبدی اثرات منفی چون: تخریب باغات و جنگل، تغییر کاربری اراضی، تغییر الگوی مسکن را به همراه داشته است. Ghadiri Masom et al. (2013) در تبیین اثرات کالبدی گردشگری در نواحی روستایی دهستان بیرون بشم - بخش کلاردشت دریافتند که توسعه گردشگری در منطقه باعث تغییرات نامطلوبی چون تضاد در بافت قدیمی و جدید روستا، تخریب بافت قدیمی روستا، تخریب باغات و اراضی کشاورزی، شده است. Roshanali & Allahverdi (2016) در پژوهشی با عنوان "نقش گردشگری در تغییر کاربری اراضی روستایی" دریافتند که نتایج مطالعات در روستای غریب محله از توابع شهرستان بهشهر نشان داد که گردشگری در حوزه مورد مطالعه با ایجاد تغییرات گسترده در کاربری‌های اراضی، بویژه اراضی زراعی، باغات و تخریب منابع طبیعی و جنگل‌ها در دهه‌های اخیر مواجه بوده است.

پژوهش انجام شده از نظر هدف کاربردی و از نظر ماهیت و روش توصیفی - تحلیلی می‌باشد. اطلاعات مورد نیاز این پژوهش از دو روش اسنادی به منظور تبیین موضوع و مساله تحقیق، مبانی نظری و چارچوب مفهومی و پیشینه تحقیق و محدوده مورد مطالعه و میدانی با استفاده از ابزارهای مصاحبه و تکمیل پرسش‌نامه جهت تعیین انواع آسیب‌های کالبدی ناشی از توسعه گردشگری روستایی در شهرستان لنگرود بدست آمده است. جامعه آماری شامل ساکنان بومی روستاهای دارای گردشگری روستایی شهرستان لنگرود می‌باشد که در آخرین نتایج سرشماری سال ۱۳۹۵، دارای جمعیتی بالغ بر ۸۶۸۳ نفر می‌باشد. از مجموع ۱۹۶ روستای دارای سکنه شهرستان لنگرود در سال ۱۳۹۵، از طریق مشاهدات میدانی و نیز لحاظ کردن مولفه‌هایی مانند: موقع قرارگیری روستا، منابع و جاذبه‌های گردشگری روستایی، وضعیت گردشگری روستا، آمار خانه‌های دوم و نیز آمار ساخت‌وسازهای غیرمجاز، در نهایت ۱۵ روستای دارای بیشترین امتیاز و رتبه جهت انجام مطالعات انتخاب شدند. پس از انتخاب روستاهای نمونه که اطلاعات آن در جدول (۱)، آمده، حجم نمونه با استفاده از روش نمونه‌گیری شارپ - کوکران، تعداد ۳۴۲ نفر بدست آمده است. روایی ابزار پرسش‌نامه با استفاده از نظر متخصصین و کارشناسان امر شامل: اساتید دانشگاه و نیز کارشناسان سازمان میراث فرهنگی و گردشگری شهرستان لنگرود و پایایی آن از طریق آزمون آلفای کرونباخ به میزان ۰/۸۹ بدست آمده که نشان‌دهنده پایایی قابل قبول می‌باشد.

جدول ۱. مشخصات روستاهای نمونه و تعیین حجم نمونه تحقیق

موقعیت جغرافیایی (ارتفاع به متر)	نام روستا	تعداد خانوار (۱۳۹۵)	جمعیت (۱۳۹۵)	حجم نمونه
جلگه‌ای (۰ - ۱۰۰)	لات لیل	۲۴۷	۷۰۸	۳۱
	سلوش	۱۲۶	۳۱۹	۱۶
	میردان	۴۱۳	۱۱۲۹	۵۱
	پرشکوه	۳۳۴	۸۹۴	۴۰
	لیلاکوه	۵۶۴	۱۸۸۵	۶۱
	گالشکلام	۵۳	۱۳۴	۷
	دیوشل	۷۷۷	۲۰۹۴	۸۲
	ملاط	۳۷۱	۹۸۰	۴۳
	پروش بالا	۳۳	۹۰	۵
کوهپایه‌ای (۱۰۰ - ۵۰۰)	خرما	۳۲	۷۷	۴
	بلوردکان	۵۰	۱۴۴	۶
	کل چال	۵۳	۱۶۰	۵
	عطاکوه	*	*	*
	آبچالگی	۲۶	۶۹	۴
	هلودشت	*	*	*
کوهستانی ۵۰۰ و بالاتر				
مجموع	-	۳۰۷۹	۸۶۸۳	۳۴۲

* روستاهای گردشگری واقع در عرصه طبیعی و فاقد جمعیت

Source: Statistics Center of Iran, 2016

ادبیات و مبانی نظری تحقیق

آسیب‌ها و پیامدهای کالبدی توسعه گردشگری

در ارتباط با آسیب‌ها و پیامدهای کالبدی توسعه گردشگری آمده است: توسعه زیرساخت‌های گردشگری در نواحی روستایی اغلب عامل مهم در تغییر کاربری زمین محسوب می‌شود. زمین در طی ساخت تسهیلات پذیرایی، حمل‌ونقل، احداث خانه‌های دوم، تجهیزات تفریحی، تله کابین، تأسیسات بالابر اسکی و تأسیسات بازی کودکان و سایر فعالیت‌های طرح گردشگری، تغییر می‌کند. این روند باعث تبدیل خاک‌ها و زمین‌های مناسب برای کشاورزی و همچنین جنگل‌ها و سایر منابع طبیعی به سایر کاربری‌ها مانند خانه‌سازی و احداث تأسیسات خدماتی و اقامتی و سایر توسعه‌های پی‌آیند توسعه گردشگری می‌گردد. در این صورت بخش وسیعی از زمین‌های مولد، توان بالقوه و کارایی خود را از دست می‌دهند (Ashoori, 2012: 24). شکل‌گیری و گسترش بدون برنامه خانه‌های دوم (حداقل در طی یک دهه اخیر) که به واسطه رشد فعالیت‌های گردشگری در نواحی روستایی شیوع پیدا کرده و در اقصی نقاط کشور عزیزمان می‌توان آثار آن را در چشم‌انداز روستا رؤیت نمود، اگر روند رو به رشد آن با سرعت کنونی ادامه یابد و اهرم‌های قانونی توان مقابله با زمین‌خواران سودجو را نداشته باشد، حیات روستا که یک حیات مولد و تولیدکننده است به بهانه توسعه گردشگری و بهبود معیشت ساکنان بومی، با چالش‌های جدی و غیرقابل جبرانی مواجه خواهد شد. زیرا تغییر و تخریب کاربری اراضی زراعی و باغی روستا، اولین پیامد منفی آن است که می‌تواند

به بیکار شدن بسیاری از ساکنان بومی و روی آوردن آن‌ها به مشاغل خدماتی و دلالی را سبب گردد؛ و یا رؤیای دستیابی به ثروت بیشتر در ذهن روستاییان، سبب می‌گردد تا آن‌ها چوب حراج به زمین‌های خود زده و زمین خود را به افراد غیربومی بفروشند. در مراحل بعدی با افزایش تراکم چنین خانه‌هایی در محدوده روستا، جاده‌سازی و تعریض جاده‌های روستایی به‌منظور رفاه حال گردشگران (مالکان غیربومی) افزایش می‌یابد. استفاده از سبک معماری مدرنیسم و نوع مصالح ساختمانی متناقض با وضع موجود روستا، آسیب کالبدی دیگری است که رشد خانه‌های دوم بر کالبد روستا برجای می‌گذارد (Mehrzad, 2013: 12).

بطور خلاصه مهمترین آسیب‌ها و پیامدهای کالبدی توسعه گردشگری در نواحی روستایی عبارتند از: از بین رفتن اراضی که برای کشاورزی مورد استفاده بوده است؛ تبدیل زمین‌هایی با عملکردهای زیست‌محیطی با ارزش مانند سواحل جنوبی دریای خزر و تالاب‌ها به کاربری گردشگری؛ افزایش خانه‌های دوم در نواحی روستایی؛ افزایش نواحی ساخته شده (افزایش ساخت‌وساز)؛ طراحی نامناسب معماری ساختمان‌ها بدلیل سرعت در فرآیند ساخت و دستیابی به سود اقتصادی بیشتر؛ ناکارآمدی زیرساخت‌ها و تجهیزات و استهلاک سریع‌تر امکانات وضع موجود؛ افزایش استفاده از زیرساخت‌ها با تأسیسات و وسایل رفاهی و توسعه‌های ذیل و به دنبال آن ایجاد بحران در زمینه‌های جاده‌ها، راه‌آهن، پارکینگ، شبکه برق، موجودی پسماندهای جامد، موجودی پسماندهای آبی و ذخیره آب؛ تغییر کاربری زمین به فضاهای اقامتی، رشد و توسعه هتل‌ها و مهمانخانه‌های شبانه‌روزی (پانسیون)؛ تغییر در بافت روستا از طریق مدیریت ترافیک سواره و پیاده در مکان‌های حضور گردشگران و تغییر در محیط ساخته شده منجر به مغایرت در کیفیت زمین‌های مورد استفاده در نواحی گردشگری و مسکونی روستاها می‌شود (Shahabian, 2011: 43 & Zahedi, 2006: 125).

قلمرو جغرافیایی تحقیق

قلمرو پژوهش به محیطی که مطالعات محقق در حیطه آن انجام می‌گیرد گفته می‌شود. به صورت مشخص هر تحقیقی مبتنی بر روش منسجم در قالب سه قلمرو موضوعی، زمانی و مکانی انجام می‌پذیرد که عبارتند از:

قلمرو موضوعی

قلمرو موضوعی تحقیق به موضوعی که تحقیق وابسته بدان تعریف می‌گردد و گزاره‌های تحقیق بر آن استوار است، اختصاص می‌یابد. بدین‌سان تحقیق حاضر در حیطه مطالعات برنامه‌ریزی نواحی روستایی قرار می‌گیرد که در آن به طور خاص به تبیین پیامدهای زیست‌محیطی گردشگری در نواحی روستایی شهرستان لنگرود پرداخته شده است.

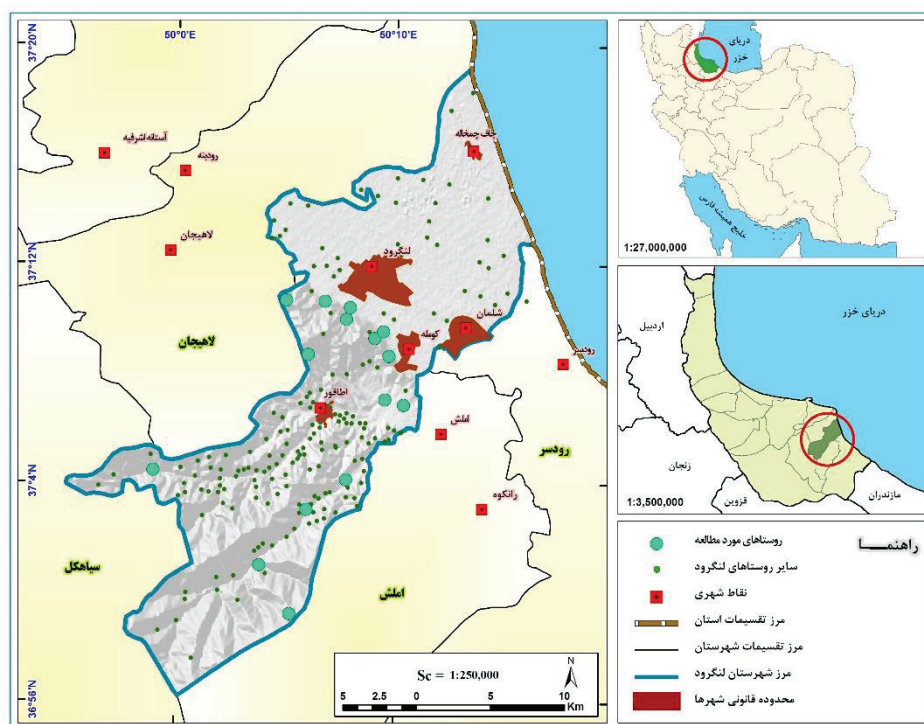
قلمرو زمانی

قلمرو زمانی به زمان و دوره‌ای که تحقیق مربوط بدان می‌شود گفته می‌شود. در مورد تحقیق حاضر بررسی پیامدهای زیست‌محیطی از گذشته تا وضع کنونی را در بر می‌گیرد. به عبارت دیگر پیامدهایی که در بستر زمان و به تدریج در سطح این نواحی از جانب فعالیت‌های گردشگری حادث شده و در بروز آن هر یک از سه گروه جامعه میزبان،

جامعه میهمان و مدیران اجرایی تأثیرگذار بوده‌اند را در بر می‌گیرد. لازم به یادآوری است که بازه زمانی اجرای مطالعات توسط محقق در مقطع زمانی بین مهرماه ۱۳۹۴ تا شهریورماه ۱۳۹۶ انجام شده است.

قلمرو مکانی

قلمرو مکانی پژوهش حاضر، نواحی روستایی شهرستان لنگرود می‌باشد. این شهرستان در شرق استان گیلان واقع شده که از شمال به دریای خزر، از جنوب به شهرستان سیاهکل، از غرب به شهرستان لاهیجان و از سمت شرق به شهرستان‌های رودسر و املش محدود می‌شود (شکل ۱). شهرستان لنگرود با ۴۵۸ کیلومتر مربع مساحت بر اساس نتایج آخرین تقسیمات کشوری در سال ۱۳۹۵، دارای ۳ بخش، ۷ دهستان، ۵ شهر و ۱۹۶ آبادی (۱۷۷ آبادی دارای سکنه و ۱۹ آبادی خالی از سکنه) می‌باشد. از مجموع جمعیت این شهرستان (۱۳۷۲۷۲ نفر)، ۳۲/۹۵ درصد در نقاط روستایی ساکن هستند (Management and Planning Organization of Guilan Province, 2016).



شکل ۱. جایگاه محدوده مورد مطالعه در تقسیمات کشوری

(Source: Drawn by Researchers in ArcGIS, 2019)

شهرستان لنگرود به لحاظ وضعیت توپوگرافی و پستی و بلندی‌ها در چهار طبقه ساحلی، جلگه‌ای، کوهپایه‌ای و کوهستانی قرار می‌گیرد. به طوری که بخش عمده‌ای از وسعت شهرستان در طبقه ساحلی (۴۱/۵۵ درصد) قرار گرفته و بعد از آن نواحی کوهپایه‌ای با ۲۵/۳۸ درصد فراوانی و نواحی کوهستانی با ۲۲/۷۹ درصد فراوانی قرار داشته و در نهایت نواحی جلگه‌ای با ۱۰/۲۸ درصد فراوانی، کمترین وسعت شهرستان لنگرود را به خود اختصاص داده است. این شهرستان به دلیل موقعیت جغرافیایی و مجاورت با دریای خزر و نزدیکی به کوه‌های جنوب در تمام فصول و ماه‌های سال از بارش قابل ملاحظه‌ای برخوردار است. به طوری که ماه مرداد با ۴۰/۱۴ میلیمتر بارندگی

"کمترین حجم بارش" و ماه آبان با ۱۹۶/۲۷ میلیمتر بارندگی "بیشتر حجم بارش" را در طول مدت دوره آماری مورد مطالعه به خود اختصاص دادند. ماه شهریور به‌عنوان یکی از ماه‌های گرم سال برای انجام فعالیت‌های گردشگری مناسب می‌باشد، اما حجم بالای بارش‌ها در آن به دلیل بارش‌های فصلی و موسمی می‌تواند مدت اقامت و ماندگاری گردشگران را تا حد زیادی کاهش دهد و از این رو به‌عنوان یکی از عوامل کاهش کیفیت محیط در این ماه شناخته می‌شود.

بررسی دما و درجه حرارت در سطح مناطق مطالعاتی نشان می‌دهد که بیشترین دمای ماهیانه منطقه لنگرود با ۳۲/۱۲ درجه سانتیگراد به مردادماه (گرم‌ترین ماه) اختصاص یافته و کمترین دمای ماهیانه آن نیز با ۳/۱۴ درجه سانتیگراد به دی ماه (سردترین ماه) اختصاص یافته است.

بر اساس نتایج بدست آمده از ایستگاه هواشناسی شلمان در طی دوره آماری مورد مطالعه، وضعیت رطوبت نسبی در اغلب ماه‌های سال با اندکی نوسان، همانند یکدیگر بوده و تغییرات چشمگیری را در مقایسه با یکدیگر نشان نمی‌دهند. البته بیشترین و کمترین مقدار درصد رطوبت نسبی به ترتیب برای ماه‌های آبان (۸۹/۳ درصد) و مرداد (۸۱/۷ درصد) بدست آمد.

جمعیت شهرستان لنگرود طبق سرشماری سال ۱۳۸۵ برابر با ۱۳۳۹۵۶ نفر برآورد شد که ۵/۵۷ درصد از کل جمعیت استان گیلان را شامل می‌شود و از این تعداد، ۵۸/۶۱ درصد در نقاط شهری و ۴۱/۳۹ درصد در نقاط روستایی ساکن بودند؛ در حالی که طبق سرشماری سال ۱۳۹۰ جمعیت شهرستان برابر با ۱۳۷۲۷۲ نفر برآورد شد که ۵/۵۳ از کل جمعیت استان را به خود اختصاص داد و از این تعداد ۶۷/۰۷ درصد در نقاط شهری و ۳۲/۹۳ درصد در نقاط روستایی آن ساکنند. این مقادیر نشان می‌دهد که در فاصله بین این دو سرشماری، در حدود ۸/۴۶ درصد از سهم روستانشینی کاسته و بر سهم جمعیت شهرنشینی در این شهرستان افزوده شد.

بر اساس نتایج سرشماری سال ۱۳۹۰ از مجموع ۱۲۲۰۱۸ نفر جمعیت ده ساله و بالاتر ساکن در شهرستان لنگرود که برابر با ۸۸/۸۹ درصد از کل جمعیت شهرستان را شامل می‌شود، ۳۸/۱۵ درصد آنرا جمعیت فعال (شاغل و بیکار) و ۶۱/۸۵ درصد باقیمانده را جمعیت غیرفعال (محصل، خانه‌دار، دارای درآمد بدون کار و سایرین) تشکیل می‌دهد. در سرشماری سال ۱۳۹۰ از مجموع کل جمعیت شهرستان لنگرود، ۴۹/۷ درصد به مردان و ۵۰/۳۲ درصد به زنان تعلق دارد. در ارتباط با چگونگی توزیع جمعیت در نواحی شهری و روستایی مشخص شد که ۳۳/۴ درصد مردان در نقاط شهری و ۱۶/۳ درصد آنان در نقاط روستایی ساکن‌اند. این مقادیر برای زنان نیز به ترتیب ۳۳/۶۳ درصد و ۱۶/۶۹ درصد برآورد گردید.

سواد و میزان تحصیلات یکی از فاکتورهایی است که به تناسب کیفی بودن آن یکی از مهمترین پایه‌های توسعه هر منطقه یا کشور است. بر اساس نتایج سرشماری سال ۱۳۹۰، تعداد باسوادان ۶ ساله و بیشتر شهرستان لنگرود برابر با ۱۰۶۶۲۴ نفر (۷۷/۶۷ درصد) از کل جمعیت شهرستان می‌باشد؛ این مقدار برای نقاط شهری برابر با ۷۱/۳۲ درصد و برای نقاط روستایی برابر با ۲۸/۶۸ درصد می‌باشد.

نرخ اشتغال مردان (۹۰/۱۳ درصد) در مقایسه با نرخ اشتغال زنان (۷۴/۹۶ درصد)، در شهرستان لنگرود بسیار بیشتر است و اختلاف ۱۵ درصدی را نشان می‌دهد. همچنین نرخ فعالیت مردان (۶۹/۹۵ درصد) در مقایسه با نرخ فعالیت زنان (۱۵/۰۱ درصد)، اختلاف ۵۵ درصدی را نشان می‌دهد.

از نظر برخورداری شهرستان لنگرود از انواع جاذبه‌های گردشگری، این جاذبه‌ها در سه گروه اصلی به نام‌های جاذبه‌های طبیعی و اکولوژیکی، جاذبه‌های اقتصادی و جاذبه‌های فرهنگی شناسایی و دسته بندی شدند که در جدول (۲) نشان داده شده است.

جدول ۲. وضعیت برخورداری روستاهای مورد مطالعه از تعداد جاذبه‌های طبیعی و انسانی

گروه جاذبه	اسامی جاذبه‌ها	ملاط	دیوشل	گالیکلام	مردان	پریشکوه	لیلاکوه	سپوش	لات بل	پروش بالا	نیرا	بلوردکان	عطاکوه	آبچاگی	کل چال	ملودشت
جاذبه‌های طبیعی و اکولوژیکی	پارک جنگلی	-	-	-	۱	۱	-	-	-	-	۱	۱	-	-	-	۱
	غار	-	-	-	-	-	-	-	-	-	-	۱	-	-	-	۱
	سواحل دریای خزر	-	-	۱	-	-	-	-	-	-	-	-	-	-	-	-
	رودخانه	-	-	-	۱	-	۱	۱	۱	۱	۱	۱	۱	-	۱	-
	آبشار	-	-	-	-	-	-	-	-	-	-	۱	-	-	-	-
	چشمه	-	-	-	-	-	-	-	-	-	۱	۲	۱	-	-	۱
	کوه و قله مرتفع	-	-	-	-	-	-	-	-	-	-	-	۱	-	-	۱
	استخر طبیعی / تالاب	-	۱	-	-	۱	۱	-	-	-	-	-	-	-	-	۱
	نواحی کوهستانی و بیلاقی	-	-	-	-	-	۱	-	-	-	-	۱	۱	-	-	۱
	چشم‌اندازهای بکر	۱	۱	-	۱	۱	۱	-	-	-	۱	۱	۱	-	۱	۱
جاذبه‌های اقتصادی	باغات میوه و چای	۱	۱	۱	۱	۱	۱	-	-	۱	-	۱	۱	۱	۱	۱
	اماکن اقامتی و رفاهی	-	-	۱	-	-	۱	-	-	-	-	۱	-	-	-	-
	اماکن پذیرایی	۱	۱	-	۱	۱	۱	-	۱	-	-	۱	-	-	-	-
	بازار سستی و عرضه محصولات روستا	۱	۱	۱	۱	۱	۱	-	۱	۱	-	-	-	۱	-	-
جاذبه‌های فرهنگی	صنایع دستی	-	-	۱	-	۱	۱	-	-	۱	-	۱	-	-	-	۱
	آثار تاریخی	-	۱	-	-	-	-	-	-	-	-	۲	-	-	-	۳
	امامزاده و بقاع متبرکه	۱	۱	-	-	-	-	-	-	-	۱	-	-	-	-	۱
	جشنواره‌های محلی	-	-	-	-	-	-	-	-	-	-	-	-	-	-	-
	مواردی از قبیل سبک معماری، آداب و رسوم و نوع پوشاک	۱	۱	۱	۱	۱	۱	-	-	۱	۱	۱	-	-	-	-
جمع کل	۷	۹	۶	۷	۸	۱۰	۱	۳	۶	۷	۱۵	۵	۲	۳	۱۳	

Source: Research Findings, 2016

با توجه به جدول (۲) در بین روستاهای جلگه‌ای مورد مطالعه، روستاهای لیلاکوه و دیوشل در مقایسه با سایر روستاهای جلگه‌ای با برخورداری از بیشترین جاذبه‌های طبیعی و انسانی (به ترتیب ۱۰ و ۹ جاذبه متنوع)، جزو گردشگرپذیرترین روستاها محسوب می‌شوند. در بین روستاهای کوهپایه‌ای مورد مطالعه، روستاهای بلوردکان در

مقایسه با سایر روستاهای کوهپایه‌ای با برخورداری از ۱۵ جاذبه‌های طبیعی و انسانی، جزو گردشگرپذیرترین روستاها محسوب می‌شود.

جدول ۳. توزیع جاذبه‌های طبیعی و انسانی در روستاهای جلگه‌ای، کوهپایه‌ای و کوهستانی مورد مطالعه

گروه جاذبه	کاف	دقیق	گالینگام	گردان	چینه	بلاوه	سورت	لان	پروش بلا	خرد	نوردکان	علاوه	آبشار	کارگاه	گردشگر
طبیعی و اکولوژیکی	۲	۳	۱	۳	۳	۴	۱	۱	۲	۵	۸	۴	۰	۲	۷
اقتصادی	۳	۳	۳	۳	۳	۴	۰	۲	۲	۰	۳	۱	۲	۱	۱
فرهنگی	۲	۳	۲	۱	۲	۲	۰	۰	۲	۲	۴	۰	۰	۰	۵
جمع	۷	۹	۶	۷	۸	۱۰	۱	۳	۶	۷	۱۵	۵	۲	۳	۱۳

Source: Research Findings, 2016

نتایج تحقیق

با رشد روز افزون فعالیت‌های گردشگری در هر مکانی که از تعدادی جاذبه طبیعی و انسانی برخوردار است، خواسته و یا ناخواسته این مکان‌ها را با آسیب‌ها و پیامدهای نامطلوب مواجه خواهد کرد. اما آنچه که کارشناسان بر آن تأکید دارند، ضرورت برنامه‌ریزی در این زمینه است تا این آسیب‌ها مدیریت شده و ساختارهای کیفیت فضا را در بلندمدت با تغییرات غیرقابل کنترل مواجه نکند و تعادل طبیعی و ذاتی محیط را با چالش روبرو نسازد. با نظر به اینکه بسیاری از فعالیت‌های مرتبط با گردشگری به زمین وابسته است، لذا تغییرات حادث شده در زمین از یک کاربری به کاربری دیگر که عموماً بدون در نظر گرفتن توان‌های محیط و حتی آرایش و یا انتظام فضایی در آن توسط افراد بوجود می‌آید، بعنوان یک آسیب و پیامد نامطلوب تلقی می‌گردد که گسترش این روند نامطلوب نه تنها کمکی به رونق فعالیت‌های گردشگری در بلندمدت نخواهد کرد بلکه سبب افول آن خواهد شد؛ اگرچه ممکن است که در کوتاه مدت با رونق خوبی مواجه شود. کمااینکه در برخی مناطق گردشگری این وضعیت دیده شده است اما گذر زمان، عکس آن را اثبات کرد. بر این اساس در پژوهش حاضر به منظور ارزیابی و تحلیل آسیب‌های کالبدی ناشی از توسعه گردشگری در نواحی روستایی شهرستان لنگرود از ۷ مؤلفه استفاده شده که در زیر به آن‌ها پرداخته می‌شود.

پس از انتخاب ۱۵ روستای نمونه به شیوه قضاوتی و هدفمند، ۳۴۲ پرسش‌نامه در بین خانوارهای روستایی، مسئولان محلی و شهرستانی توزیع شد که مشخصات فردی و عمومی پاسخگویان در جدول (۴) آمده است. از مجموع کل تعداد پاسخگویان، ۶۲/۳ درصد مرد و ۳۷/۷ درصد زن بوده‌اند. اغلب پاسخگویان در طبقات سنی ۳۰ تا ۳۹ سال با ۴۱/۷ درصد و کمترین آن‌ها در طبقات سنی ۶۰ سال و بیشتر با ۵/۹ درصد قرار گرفته‌اند. میانگین سنی پاسخگویان، ۴۰ \approx ۳۹/۸۷ سال بوده است. اکثر پاسخگویان دارای تحصیلات دیپلم با فراوانی ۲۹/۶ درصد و کمترین آن‌ها با فراوانی ۷/۳ درصد دارای تحصیلات فوق لیسانس و بالاتر از آن بوده‌اند. بیشتر پاسخگویان به مشاغل کارگری و آزاد با ۲۹/۳ درصد فراوانی و سپس مشاغل بخش دولتی و خصوصی با ۲۵/۴ درصد فراوانی اشتغال داشتند؛ و

کمترین تعداد آن‌ها با فراوانی ۱۱/۸ درصد به افراد بیکار (بازنشستگان، خانه‌دار، دانشجو و درآمد بدون کار) اختصاص یافته است.

جدول ۴. مشخصات فردی و عمومی پاسخگویان

متغیر	شاخص	تعداد فراوانی	درصد فراوانی
جنس	مرد	۲۲۱	۶۲/۳
	زن	۱۳۴	۳۷/۷
گروه سنی	۲۰ تا ۲۹	۷۱	۲۰
	۳۰ تا ۳۹	۱۴۸	۴۱/۷
	۴۰ تا ۴۹	۶۳	۱۷/۷
	۵۰ تا ۵۹	۵۲	۱۴/۶
	۶۰ سال و بیشتر	۲۱	۵/۹
سواد و تحصیلات	زیر دیپلم	۴۱	۱۱/۵
	دیپلم	۱۰۵	۲۹/۶
	فوق دیپلم	۹۶	۲۷/۰
	لیسانس	۸۷	۲۴/۵
	فوق لیسانس و بالاتر	۲۶	۷/۳
شغل	کارمندان بخش دولتی و خصوصی	۹۰	۲۵/۴
	کارگری و مشاغل آزاد	۱۰۴	۲۹/۳
	فعالیت‌های کشاورزی	۵۶	۱۵/۸
	فعالیت‌های مرتبط با گردشگری	۵۲	۱۴/۶
	بیکار، خانه‌دار، درآمد بدون کار	۵۳	۱۴/۹

Source: Research Findings, 2017

تغییر کاربری اراضی در پی توسعه گردشگری در مناطق گردشگرپذیر روستایی یکی از اساسی‌ترین نمودهای توسعه گردشگری می‌باشد که بازتاب بسیار گسترده‌ای از نظر کالبدی و نیز چشم‌انداز کشاورزی و اشتغال منطقه می‌تواند داشته باشد. تبدیل اراضی کشاورزی و مرتعی به خانه‌های دوم روستایی، جاده‌سازی و سایر زیرساخت‌های مورد نیاز گردشگری منجر به تضعیف کشاورزی و پیامدهای متعدد ناشی از آن می‌شود. با ادامه روند بی‌برنامه توسعه گردشگری روستایی که در آن، تخریب و تغییر کاربری اراضی زراعی و باغی در بین ساکنان محلی رواج یابد، به تدریج ساختار اشتغال روستاها به هم خورده و شاغلان بخش‌های مختلف کشاورزی به سمت درآمدها و مشاغل بخش خدمات که بیشتر آن‌ها فصلی و موقتی‌اند، جذب می‌گردند؛ به این ترتیب ساختار اشتغال نواحی روستایی که با فعالیت‌های کشاورزی پیوند خورده است به هم می‌خورد. نتایج نظرسنجی از پاسخگویان در زمینه آسیب‌های برجای مانده از گردشگری در نواحی روستایی شهرستان لنگرود که در جدول (۶) آورده شده است، نشانه‌هایی از تغییر کاربری‌ها و آسیب‌رسانی به نظم کالبدی را به همراه دارد که این نشانه‌ها در بازدیدهای میدانی با ثبت شواهد بدست آمده تأیید گردید. بطوری که ۸۸/۲ درصد از پاسخگویان، و با میانگین وزنی ۴/۰۹ از بین رفتن اراضی قابل استفاده برای کشاورزی در روستاهای مورد مطالعه را متوسط به بالا و در حد زیاد عنوان کرده‌اند. در این زمینه با طرح گویه‌ای درباره اینکه بیشترین تغییرات در کدام کاربری حادث شده، در حدود ۴۸ درصد از پاسخگویان به اراضی زراعی و ۴۶ درصد از آنان نیز به اراضی باغی اشاره کردند. بر اساس اسناد دریافتی از اداره جهاد کشاورزی و

بنیاد مسکن انقلاب اسلامی شهرستان لنگرود، مساحت اراضی تغییر کاربری داده شده روستاهای مورد مطالعه در جدول (۵) آورده شده است. نتایج نشان می‌دهد که در حدود ۲۸ هکتار از اراضی زراعی و باغی روستاهای گردشگر پذیر شهرستان لنگرود با تغییر کاربری مواجه شده‌اند که در این میان روستای لیلاکوه با ۹ هکتار تغییر کاربری در رتبه اول و پس از آن روستاهای پرشکوه با ۴/۵ هکتار و ملاط با ۴ هکتار اراضی تغییر کاربری شده در رتبه‌های دوم و سوم قرار گرفتند. همچنین وضعیت این تغییرات در روستاهای عطاکوه، آبجالگی، کل چال و هلودشت چندان محسوس نبوده و لذا مقداری برای آن‌ها ثبت نشده است.

جدول ۵. مساحت اراضی تغییر کاربری شده زراعی و باغی روستاهای مورد مطالعه برحسب هکتار

نام روستا	لات لیل	سلوش	لیلاکوه	پرشکوه	مردان	گالشکلام	دیوشل	ملاط
مساحت اراضی تغییر کاربری شده (هکتار)	۱/۱	۰/۳	۹	۴/۵	۳	۳/۵	۲	۴
نام روستا	پروش بالا	خرما	بلوردکان	عطاکوه	آبجالگی	کل چال	هلودشت	-
مساحت اراضی تغییر کاربری شده (هکتار)	۰/۱	-	۰/۱۲	-	-	-	-	-

Source: Langrood Agricultural Jihad, 2017 & Islamic Revolution Housing Foundation of Guilan Province, 2017

علاوه بر مطالب ارائه شده فوق، تعداد و مساحت بهره‌بردارهای با زمین نیز می‌تواند تا حد زیادی وضعیت تغییرات کاربری اراضی در سطح روستاهای شهرستان لنگرود را بازگو کند. آنچه که در جدول (۷) آمده نشان می‌دهد که تعداد کل بهره‌بردارها در سال ۱۳۸۲ برابر با ۱۸۹۲۷ مورد بوده که این تعداد جمعاً مساحت ۱۲۵۹۴ هکتار از اراضی زراعی و باغی این شهرستان را شامل شده است. در حالی که در سال ۱۳۹۳ تعداد کل بهره‌بردارها کاهش یافته و به رقم ۱۸۵۲۸ مورد رسیده که این تعداد جمعاً ۱۰۸۵۸ هکتار از اراضی زراعی و باغی را شامل شده است. در این سیر نزولی اتفاق افتاده در یک بازه زمانی ۱۱ ساله، تعداد بهره‌بردار از زمین به تعداد ۳۹۹ مورد کاهش یافته و به لحاظ مساحت اراضی قابل بهره‌برداری نیز ۱۷۳۶ هکتار از مساحت این اراضی بلااستفاده باقی مانده (رهاسازی شده یا در آیش بوده) و یا تغییر کاربری یافته‌اند و به مشاغل خدماتی در زمینه گردشگری تبدیل شده‌اند.

جدول ۶. تعداد و مساحت بهره‌بردارهای با زمین در شهرستان لنگرود (۹۳-۱۳۸۲)

سال	کل		اراضی زراعی		باغ و قلمستان	
	تعداد	مساحت (هکتار)	تعداد	مساحت (هکتار)	تعداد	مساحت (هکتار)
۱۳۸۲	۱۸۹۲۷	۱۲۵۹۴	۱۴۳۷۴	۶۷۸۸	۱۱۳۴۱	۵۸۰۶
۱۳۹۳	۱۸۵۲۸	۱۰۸۵۸	۱۳۴۱۴	۶۶۱۷	۸۳۶۰	۴۲۴۰

Source: Statistics Center of Iran, 2003 & 2014

شیوه بهره‌برداری، استقرار فعالیت‌ها و ساخت‌وسازها در نواحی روستایی باید براساس اهدافی که در طرح‌های بلندمدت روستا تدوین می‌شود، ساماندهی گردد. اما همواره به‌دلایل گوناگون از قبیل: خلاء قوانین اجرایی و یا ناکارآمد بودن آن و همچنین تبانی افراد با یکدیگر، بورس‌بازی و سوداگری زمین، راه را برای افراد سودجو فراهم نموده و به بهانه رشد و توسعه گردشگری، اقدام به تغییر کاربری اراضی نموده و با تأسیس اماکن اقامتی و پذیرایی

در جهت دستیابی به سود بیشتر، توازن منطقه را بر هم می‌زنند. از طرفی هم حضور گردشگران در روستاهای گردشگرپذیر می‌تواند ساکنان محلی را به فعالیت بیشتر در این زمینه علاقمند کند تا برای کسب معیشت بیشتر و درآمدزایی از طریق ارائه خدمات گردشگری بتوانند مکمل‌هایی برای اقتصاد کشاورزی خود فراهم آورند. اما این عامل بدون برنامه‌ریزی مدون می‌تواند به تغییر شکل کالبد روستا منجر شود. ادامه رشد و توسعه افسارگسیخته گردشگری می‌تواند زمین‌های مرغوب و حاصلخیز روستا را با تغییرات گسترده مواجه کرده و به کاربری‌های اقامتی و پذیرایی تبدیل کند. این پیامد در نهایت کاهش تولیدات روستا را در پی خواهد داشت. نتایج بررسی‌های صورت گرفته نشان می‌دهد که میزان تغییر کاربری زمین‌های روستاهای مورد مطالعه به کاربری اقامتی با میانگین ۳/۳۸ متوسط به بالا بوده که در این میان سه روستای گالشکلام، لیلاکوه و هلودشت در مقایسه با سایر روستاهای مورد مطالعه، بیشترین تغییر کاربری‌ها را در داشته‌اند.

در پی گسترش خانه‌های دوم گردشگران، طراحی نامناسب معماری ساختمان‌ها و کم توجهی به اقلیم از جمله معضلات کالبدی در نواحی روستایی بشمار می‌رود بطوری که در اغلب موارد، توجه به زیبایی ظاهری بنا و بهره‌گیری از سبک‌های تقلیدی به جای کارایی و عملکرد بنا، شرایط ناپایدار را برای بنا بوجود آورده است؛ در حالی که (در گذشته بسیاری از مسکن روستایی با بهره‌گیری از نوع اقلیم منطقه به گونه‌ای ساخته می‌شدند که در فصل‌های سرد و گرم سال به میزان انرژی کمتری برای ایجاد آسایش دمایی ساکنین نیاز داشته باشند. بر اساس مطالعاتی که در جهت مشخص شدن چگونگی ساخت و گسترش خانه دوم در روستاهای مورد مطالعه انجام شد نشان می‌دهد که از مجموع کل واحدهای مسکونی در روستاهای مورد مطالعه که به تعداد ۳۴۴۰ واحد است، ۱۶۲ واحد ساخته شده مسکونی با سبک معماری جدید بنا شده‌اند. در این میان فراوانی این واحدها در ۶ روستای لات لیل، لیلاکوه، پرشکوه، مریدان، دیوشل و ملاط در مقایسه با سایر روستاها بیشتر بوده است. همچنین نتایج بررسی‌های صورت گرفته در زمینه آسیب‌های گردشگری بر طراحی نامناسب معماری ساختمان‌ها بر اساس نواحی جغرافیایی در محدوده مورد مطالعه نشان می‌دهد که این مؤلفه با ۹۶/۱ درصد بیشتر در نواحی جلگه‌ای مشاهده می‌شود.

جدول ۷. تعداد واحدهای مسکونی با معماری جدید و متفاوت از بافت سنتی روستا

روستاهای مورد مطالعه	تعداد واحدهای مسکونی روستا تا سال ۱۳۹۰	واحدهای مسکونی با معماری جدید	
		تعداد	درصد
لات لیل	۲۶۳	۲۰	۱۲,۳
سلوش	۱۳۲	۲	۱,۲
لیلاکوه	۵۲۱	۶۰	۳۷
پرشکوه	۳۳۳	۱۲	۷,۴
میردان	۴۴۲	۱۵	۹,۳
گالشکلام	۵۴	۲	۱,۲
دیوشل	۶۷۹	۲۵	۱۵,۴
ملاط	۳۵۵	۲۰	۱۲,۳
پروش بالا	۲۹	۱	۰,۶
خرما	۲۸	۱	۰,۶
بلوردکان	۴۴	۲	۱,۲
عطاکوه	-	-	۰
آبچالگی	۲۵	۲	۱,۲
کل چال	۳۱	-	۰
هلودشت	-	-	۰

Source: Islamic Revolution Housing Foundation of Langrood, 2017

همچنین طبق جدول (۸) در پی مطالعات انجام شده معلوم شد که در نواحی ساحلی و جلگه‌ای بدلیل تراکم جمعیت بیشتر، وجود زیرساخت‌ها و تجهیزات بیشتر و در نهایت شرایط مطلوب طبیعی، آمار ساخت خانه‌های دوم در مقایسه با نواحی کوهپایه‌ای و کوهستانی از تمرکز و رواج بیشتری برخوردار است بطوری که روستای لیلاکوه با ۳۵۰ خانه دوم در رتبه اول و بعد از آن روستاهای دیوشل با ۱۰۱ خانه و بلوردکان با ۸۲ خانه در رتبه‌های بعدی قرار دارند. علاوه بر این مشخص شد که در طی سال‌های ۹۰ تا ۹۵، شمار ساخت و ساز خانه‌های دوم در مقایسه با سال‌های ۸۵ تا ۹۰ با شدت بیشتری مواجه بوده است.

جدول ۸. تعداد فراوانی خانه دوم در روستاهای مورد مطالعه (۱۳۸۵-۹۵)

روستاهای مورد مطالعه	تعداد خانه دوم		روستاهای مورد مطالعه	جمع	تعداد خانه دوم	
	۱۳۸۵ - ۹۰	۱۳۹۰ - ۹۵			۱۳۸۵ - ۹۰	۱۳۹۰ - ۹۵
لات لیل	*	*	پروش بالا	*	*	*
سلوش	۷	۵	خرما	۱۲	۵	۷
لیلاکوه	۱۵۴	۱۹۶	بلوردکان	۳۵۰	۱۹۶	۱۵۴
پرشکوه	۴	۲۳	عطاکوه	۲۷	۲۳	۴
میردان	۱۰	۱۱	آبچالگی	۲۱	۱۱	۱۰
گالشکلام	۲۰	۲۵	کل چال	۴۵	۲۵	۲۰
دیوشل	۴۸	۵۳	هلودشت	۱۰۱	۵۳	۴۸
ملاط	۲۵	۴۰	-	۶۵	۴۰	۲۵

Source: Islamic Revolution Housing Foundation of Langrood, 2017

در طی سال‌های اخیر تعداد خانوارهایی که برای دور شدن از هیاهوی فضای شهرها به سمت روستاها آمده و برای دستیابی به آرامش به ساخت ویلا و یا خانه دوم اقدام کرده‌اند، افزایش یافته است. این موضوع در بسیاری از نواحی

خوش آب و هوای استان گیلان و نواحی روستایی دیده می‌شود. بطوری که در روستاهای مورد مطالعه نیز این وضعیت چشمگیر بوده است. اما از آنجایی که روند رو به رشد این تغییر وضعیت، چندان در راستای پایداری محیط نبوده و در بسیاری موارد منافع فردی و ارتباط فی‌مابین افراد بر منافع جمعی برتری دارد، نه تنها کمکی به وضعیت گردشگری و یا حتی بهبود معیشت ساکنان محلی نمی‌کند بلکه هزینه‌های متفاوتی را در آینده بدلیل بروز آسیب‌های زیست‌محیطی بر این افراد تحمیل خواهد کرد. در جدول (۹) بر اساس آمار اخذ شده از مرکز آمار ایران در سال ۱۳۹۰، مجموع کل تعداد واحدهای مسکونی در روستاهای مورد مطالعه، ۳۹۶۷ واحد بوده که بیشترین تعداد آن در روستاهای دیوشل با ۶۷۹ واحد و روستای لیلاکوه با ۵۲۱ واحد و کمترین تعداد آن در روستاهای آبچالگی با ۲۵ واحد و خرما با ۲۸ واحد توزیع شده است. از طرفی آمار بدست آمده از تعداد خانه‌های دوم در روستاهای مورد مطالعه در طی دو بازه زمانی سال‌های (۱۳۸۵ تا ۱۳۹۰) و (۱۳۹۰ تا ۱۳۹۵) نشان می‌دهد که تعداد کل خانه‌های دوم ساخته شده در این روستاها ۸۰۹ خانه بوده است. از کل این تعداد خانه در پنج سال اول مورد بررسی یعنی سال‌های ۱۳۸۵ تا ۱۳۹۰ به تعداد ۳۴۵ خانه احداث شد و این رقم در پنج سال دوم یعنی سال‌های ۱۳۹۰ تا ۱۳۹۵ نیز با افزایش قابل توجهی روبرو بوده بطوری که تعداد خانه‌های احداث شده در این دوره به ۴۶۴ واحد رسیده است. علاوه بر آن روستاهای لیلاکوه (۳۵۰)، دیوشل (۱۰۱) و بلوردکان (۸۲) به ترتیب بیشترین تعداد ساخت و سازها را در این زمینه داشته‌اند، اما روستاهایی همانند لات لیل، کل چال و هلودشت اگرچه فاقد اطلاعات آماری در این زمینه هستند، اما در مطالعات میدانی مشخص شد که در این روستاها، خانه دوم وجود ندارد.

جدول ۹. تعداد واحدهای مسکونی و تعداد خانه‌های دوم در روستاهای مورد مطالعه

روستاهای مورد مطالعه	تعداد واحد مسکونی (۱۳۹۰)	خانه‌های دوم		روستاهای مورد مطالعه	تعداد واحد مسکونی (۱۳۹۰)
		۱۳۸۵-۹۰	۱۳۹۰-۹۵		
لات لیل	۲۶۳	*	*	پروش بالا	۲۹
سلوش	۱۳۲	۷	۵	خرما	۲۸
لیلاکوه	۵۲۱	۱۵۴	۱۹۶	بلوردکان	۴۴
پرشکوه	۳۳۳	۴	۲۳	عطاکوه	*
مریدان	۴۴۲	۱۰	۱۱	آبچالگی	۲۵
گالشکلام	۵۴	۲۰	۲۵	کل چال	۳۱
دیوشل	۶۷۹	۴۸	۵۳	هلودشت	*
ملاط	۳۵۵	۲۵	۴۰	-	-

* فقدان اطلاعات آماری

Source: Statistics Center of Iran, 2011 & Research findings, 2017

در نظرسنجی‌های به عمل آمده از پاسخگویان و افراد مطلع در سطح منطقه نشان داد که در حدود ۸۵/۶ درصد پاسخگویان، روند افزایش خانه‌های دوم و یا سرعت شکل‌گیری این پدیده در روستا را تأیید و شدت آن را در مقیاس متوسط به بالا اذعان داشتند. و درباره روند توسعه خانه‌های دوم در روستاهای مورد مطالعه، اغلب پاسخگویان (۶۷ درصد) بازه زمانی سال‌های ۹۰ تا ۹۵ را عنوان کردند و روستاهایی مانند لیلاکوه، دیوشل، بلوردکان، ملاط و پروش بالا دارای بیشترین تغییرات در این زمینه بوده‌اند.

از آنجایی که امروزه بسیاری از ساخت و سازهای مسکونی در نواحی روستایی از سبک و شیوه‌های بسیار متنوع و وارداتی ساخت بناهای شهری تأثیر پذیرفته و کمتر به نوع معماری بناهای روستایی به یادگار مانده از گذشتگان و حتی نوع اقلیم، منابع و مصالح بومی این نواحی بهره‌برداری می‌شود، به نظر می‌رسد که در آینده‌ای نه چندان دور، معماری بناهای جلگه‌ای و کوهپایه‌ای به تدریج منسوخ شده و فقط باید در اسناد مکتوب و یا موزه‌هایی مثل موزه میراث روستایی گیلان آنها را مشاهده کرد. علاوه بر رشد این وضعیت نامطلوب در روستا که به کاهش زیبایی‌های بصری آن منجر می‌گردد، کاهش فضاهای سبز بدلیل تغییرات کاربری اراضی، تسطیح اراضی شیب‌دار و دامنه‌ای و فراهم کردن زمینه برای احداث انواع بناهای مسکونی، خانه دوم و یا افزایش سطح زیرساخت‌ها و خدمات گردشگری نظیر جاده‌سازی، آسیب‌های زیست‌محیطی متفاوتی را در بر خواهد داشت. برای مثال نمونه‌ای از آسیب زیست‌محیطی حادث شده در منطقه لیلاکوه در این قسمت تشریح شده است:

- جاده‌سازی و تخریب بخش‌هایی از لیلاکوه: ساخت دو جاده در لنگرود که یکی جاده کمربندی جدید و دیگری جاده ساحلی که بخشی از پروژه ساخت جاده ساحلی در استان به شمار آمده و برای بهبود دسترسی ساکنان محلی و همچنین برای رونق گردشگری و حضور پرتعداد گردشگر نیز بسیار تأثیرگذار است. برای ساخت این دو جاده باید شالیزارهای زیادی خشکانده شده و هر دو جاده هم در تراز بالایی طراحی شده‌اند که برای رسیدن به آن سطح، خاک زیادی لازم است و به همین دلیل به کوه‌های لیلاکوه و عطاء کوه دست‌درازی شد. ساخت این جاده‌ها موجب شد تا مسئولان برای تهیه خاک زیرسازی این جاده‌ها به ساخت جاده و تعریض راه‌های روستایی اقدام کنند تا در کنار آن به کندن و تراشیدن بخش‌هایی از این کوه بپردازند. همین شد که نخست در بخشی از کوه تعریض راه روستایی و حذف پیچ‌های آن به ناگهان در دستور کار قرار گرفت و پیرو آن در بخش دیگری از کوه، احداث راه جدیدی آغاز شد که بدلیل نداشتن توجیحات فنی مشخص، با پیگیری‌ها و با همراهی دادستان شهر، ادامه ساخت آن متوقف شد.

- مجوز بهره‌برداری معدن: طبق قانون مدیریت منابع طبیعی و دستورالعمل مقررات و ضوابط تشخیص حریم روستا مصوب ۱۳۶۹/۰۵/۳۰ که در ماده (۳) عنوان می‌دارد: حریم حوضه‌های آبریز، حریم رودخانه‌ها، چشمه سارها، قبرستان، غسلخانه، حریم جاده، حریم اماکن تاریخی، حریم اماکن مقدسه و... نباید کمتر از ۵۰۰ متر باشد. پس چرا در محلی که (اولاً موقوفه است؛ ثانیاً بنا به اظهارات اهالی، منطقه تاریخی است؛ ثالثاً زمین کشاورزی چای است؛ رابعاً محدوده حدود ۱۰۰ هکتار باغ چای اهالی روستا است منبع درآمد روستاییان است؛ خامساً در زیر این خاک‌ها چشمه چند صد ساله همیشه جاری وجود دارد و یکی از مهمترین و زیباترین چشم‌اندازهای روستا است)، مجوز فعالیت معدن صادر می‌شود؟! در محدوده روستای لیلاکوه و عطاکوه و کوه‌های سرسبز این منطقه چنین مجوزهایی صادر شده است. معادن و جاده‌سازی‌های غیراصولی، بدون توجه به عوارض حاصله که با تخریب کلان، جبران‌ناپذیر است، تا بلندترین کوه‌های ما پیش رفته است، (عطا کوه) این جاده کشی‌های بی ضابطه که اثرات تخریبی آن مانند از بین رفتن یگانگی طبیعت و فروپاشی چرخه حیات جنگل - نابودی زیستگاه جانوری و گیاهی،

کاهش ارزش‌های زیباشناسی و مسکونی شدن با حجم زیاد خاکبرداری، آسیب دیدگی مناطق حساس، همراه است و عبور مسیر این راه‌ها از مناطق مستعد فرسایش و لغزش که با هر بارندگی و ریزش‌های جانبی دامنه راه‌ها عریض‌تر شده، دائماً ادامه دارد. لازم به ذکر است که اگرچه بهره‌برداری از معدن در این منطقه تحت تأثیر گردشگری نبوده است، اما بدلیل تأثیرات نامطلوبی که بر کیفیت محیط برجای می‌گذارد، می‌تواند به کاهش جذابیت‌های منطقه برای انجام فعالیت‌های گردشگری منجر گردد. در نظرسنجی‌های به عمل آمده از پاسخگویان مشخص شد که ۷۳/۸ درصد پاسخگویان بر این عقیده‌اند که گردشگری روستایی سبب از بین رفتن مناظر زیبای روستایشان به علت تخریب اراضی و چشم‌اندازهای محیط و انجام ساخت و سازها شده است.

یکی از تأثیراتی که گردشگری در یک منطقه با توان‌های بالقوه گردشگری و برخوردار از انواع جاذبه‌ها، ایجاد می‌کند، رشد ساخت و سازها (دولتی و خصوصی) و افزایش مساحت نواحی ساخته شده در روستاهاست. از پروژه‌های عمرانی همانند: احداث جاده‌ها و پل‌های ارتباطی جدید گرفته تا احداث کمپ‌ها، مهمانپذیرها، هتل‌ها، ویلا، پارک‌های بازی و... که اغلب آنها با دست‌درازی و تخریب منابع و اراضی طبیعی بکر و یا اراضی کشاورزی و با نادیده انگاری اهداف آمایش محیط، بوجود می‌آیند؛ لذا مهمترین پیامد چنین تغییراتی بطور حتم بروز ناپایداری و کاهش شاخص‌های کیفیت‌بخش محیط می‌باشد که معمولاً این وضعیت حادث شده نه تنها در شهرستان لنگرود بلکه در اغلب نواحی شهری و روستایی استان گیلان نیز نادیده گرفته می‌شود. در بسیاری از طرح‌های توسعه گردشگری در روستاها، ایجاد امکانات و زیرساخت‌های گردشگری نیازمند خاکبرداری، خاکریزی، گودبرداری و تسطیح زمین می‌باشد؛ هر یک از این فعالیت‌ها باعث فرسایش خاک، کاهش حاصلخیزی و ظرفیت نگهداری آب و تغییر بافت و ساختمان خاک، افزایش تراکم و وزن حجمی خاک می‌گردد. بر اساس داده‌ها و اطلاعات جمع‌آوری شده از وضعیت کاربری‌ها در روستاهای مورد مطالعه (جدول ۱۰)، مشخص شد که مجموع کل اراضی ساخته شده در ۱۵ روستای مورد مطالعه برابر با ۹۲۴۸۵۱ متر مربع معادل ۹۲/۵ هکتار می‌باشد که بیشترین درصد اراضی ساخته شده از مساحت طرح مصوب روستا به روستاهای کلچال (۵۸/۳۳ درصد)، آبچالگی (۴۷/۵۴ درصد)، پرورش بالا (۳۷/۶۹ درصد) و سلوش (۲۹/۱۱ درصد) اختصاص یافته است.

جدول ۱۰. مساحت اراضی ساخته شده در روستاهای مورد مطالعه برحسب متر مربع

روستا	مساحت بر اساس طرح هادی مصوب	مسکونی	تجاری	اداری	خدماتی	فرهنگی و ورزشی	گردشگری	سایر کاربری‌ها	درصد اراضی ساخته شده روستا
لات لیل	۴۵۱۱۸۰	۹۵۸۶۰	۲۶۶۰	۶۳۰	۱۳۱۰	۱۰۰۰	-	۳۴۹۷۲۰	۲۲/۴۹
سلوش	۲۲۸۰۱۴	۶۵۹۳۶	۴۰۲	۴۷	-	-	-	۱۶۱۶۲۹	۲۹/۱۱
لیلاکوه	۱۸۸۱۴۶۰	۲۲۸۹۷۰	۴۴۴۰	-	-	-	-	۱۶۴۸۰۵۰	۱۲/۴۱
پرشکوه	۱۰۶۹۰۱	۸۱۲۰۰	۱۲۵۰	-	-	۵۲۰	-	۹۸۲۹۳۱	۷/۷۸
میردان	۱۰۵۵۹۵۰	۱۷۳۰۰	۸۷۰	۲۰۰	-	۲۵۳۰۰	-	۱۰۱۲۳۸۰	۴/۱۴
گالشکلام	۸۵۰۷۴۰	۴۲۵۳۷	۶۷۱	۵۵	-	۳۷۰	-	۸۰۷۱۰۷	۵/۱۳
دیونشل	۱۱۵۳۴۶۵	۲۲۶۷۰	۷۸۲۰	-	-	۱۰۰۰۰	-	۱۱۱۲۹۷۵	۳/۵۱
ملاط	۶۰۴۶۳۹	۱۰۸۰۰۰	۴۲۵۰	۲۰۰	-	۳۰۰	-	۴۹۱۸۸۹	۱۸/۶۵
پروش بالا	۸۴۴۶۷	۲۷۵۶۸	-	-	-	۴۲۷۰	-	۵۲۶۲۹	۳۷/۶۹
خرما	۴۳۹۷۶۹	۸۷۴۳۶	۲۶	۲۳	-	۶۹۵۰	-	۳۴۵۳۴۴	۲۱/۴۷
بلوردکان	۴۵۸۱۸۴	۲۲۰۷۰	۹۰۰	-	-	۲۰۰	۱۰۰۰	۴۳۵۰۱۴	۵/۲۸
عطاکوه	-	-	-	-	-	-	-	-	-
آبچالگی	۹۷۰۶۹	۴۵۶۰۰	۵۰	-	-	۵۰۰	-	۵۰۹۱۹	۴۷/۵۴
کل چال	۶۰۰۰	۳۵۰۰	-	-	-	-	-	۲۵۰۰	۵۸/۳۳

Source: Islamic Revolution Housing Foundation of Langrood, 2017 & Calculations of the Researchers

در بین نتایج بدست آمده از نظرسنجی‌ها مشخص شد که ۷۵/۲ درصد از پاسخگویان بر این عقیده‌اند که گسترش فعالیت‌های گردشگری در روستای‌شان سبب افزایش ساخت و سازها شده است. اگرچه در این زمینه اسنادی که نشان دهد نواحی ساخته شده روستاها چقدر و به چه میزان افزایش یافته موجود نیست، اما با بررسی وضع جمعیت روستاهای مورد مطالعه در طی دو دوره سرشماره ۸۵ و ۹۰ در جدول (۱۱) مشخص شد که به غیر از روستاهای میردان و ملاط، سایر روستاها با نرخ رشد منفی جمعیت مواجه شده‌اند. به عبارت دیگر مجموع جمعیت ۱۵ روستای مورد مطالعه از ۹۷۶۳ نفر در سال ۸۵ به ۹۴۲۸ نفر در سال ۹۰ کاهش یافت و ۳۳۵ نفر از مجموع جمعیت روستاها کم شده است. این در حالی است که تعداد خانوارهای روستایی در طی این مدت از ۲۷۷۱ خانوار در سال ۸۵ به ۳۰۶۸ خانوار در سال ۹۰ رسیده که افزایش ۲۹۷ خانوار به مجموعه خانوارهای روستاهای مورد مطالعه را نشان می‌دهد. از آنجایی که افزایش خانوارها به خوبی گویای افزایش ساخت و سازهای مسکونی و تجاری را به دنبال دارد، پس می‌توان به این نتیجه رسید که وضعیت ساخت و سازهای روستا با روند صعودی مواجه بوده است.

جدول ۱۱. تحولات جمعیت روستاهای مورد مطالعه در طی سال‌های ۹۰-۱۳۸۵

نام روستا	سال ۱۳۸۵		سال ۱۳۹۰		نرخ رشد
	خانوار	جمعیت	خانوار	جمعیت	
لات لیل	۲۳۶	۸۷۳	۳۶۸	۸۲۹	- ۱/۰۳
سلوش	۱۳۹	۴۰۲	۱۳۵	۳۶۹	- ۱/۷۰
لیلاکوه	۴۷۹	۱۸۴۱	۵۳۷	۱۸۳۱	- ۰/۱۱
پرشکوه	۳۳۳	۱۰۷۰	۳۵۲	۱۰۱۳	- ۱/۰۹
مریدان	۳۷۱	۱۴۴۲	۴۴۹	۱۴۶۵	۰/۳۲
گالشکلام	۵۹	۱۹۹	۵۵	۱۶۳	- ۳/۹۱
دیوشل	۶۶۴	۲۲۷۴	۷۲۸	۲۱۷۶	- ۰/۸۸
ملاط	۳۲۶	۱۰۳۴	۳۷۴	۱۰۳۷	۰/۰۶
پروش بالا	۲۹	۱۱۷	۳۲	۱۰۳	- ۲/۵۲
خرما	۳۳	۹۲	۳۱	۷۳	- ۴/۵۲
بلوردکان	۴۲	۱۵۸	۴۴	۱۵۸	۰
آبچالگی	۳۵	۱۲۱	۳۰	۹۲	- ۵/۳۳
کل چال	۳۵	۱۴۰	۳۳	۱۱۹	- ۳/۲۰
جمع	۲۷۷۱	۹۷۶۳	۳۰۶۸	۹۴۲۸	- ۰/۷۰

روستاهای عطاکوه و هلودشت بدلیل نامشخص بودن آمارهای جمعیتی‌شان و حفظ محرمانگی، در این محاسبات قرار نگرفتند.

Source: Statistics Center of Iran, 2011 & Calculations of the Researchers

تغییرات کاربری اراضی زراعی و باغی و مناطق جنگلی به انواع ساخت و سازهای مسکونی و غیرمسکونی در جای جای استان گیلان به راحتی قابل مشاهده است و در طی یک دهه اخیر مساحت بسیاری از این اراضی به سطوح سخت و سیمانی تبدیل شده است و بخش قابل توجهی از این تغییرات در خارج از محدوده قانونی شهرها و در نواحی روستایی اتفاق افتاده است. گسترش ساخت‌وسازهای بی‌رویه و غیرمجاز در اراضی زراعی، باغی و بایر روستا که بدون در نظر گرفتن طرح‌های هادی روستایی بوده و می‌تواند به ناپایداری محیط روستا منجر گردد. با بررسی‌ها و مطالعات انجام شده توسط محقق در ادارات گوناگون، نقشه‌هایی از وضعیت کاربری اراضی شهرستان لنگرود بدست آمد که با ارزیابی نقشه‌های ویرایش شده در نرم‌افزارهای ArcGIS و Google Earth، جدول تحلیلی (۱۲) بدست آمد. نتایج این جدول نشان می‌دهد که در طی دوره آماری مورد مطالعه، اراضی باغی (باغات میوه و چایکاری) در مقایسه با سایر کاربری‌ها با بیشترین کاهش مساحت (۷۷ هکتار) مواجه شده و پس از آن کاربری زراعت آبی (۲۳ هکتار) در مراتب بعدی کاهش مساحت قرار گرفتند. از طرفی مساحت نواحی ساخته شده (مسکونی و غیرمسکونی) در نواحی روستایی شهرستان لنگرود نیز در طی دوره آماری مورد مطالعه با افزایش ۱۰۸ هکتاری مواجه شده است. این نشان می‌دهد که کاهش مساحت در سایر کاربری‌ها تا حد زیادی به وضعیت اراضی ساخته شده مرتبط باشد.

جدول ۱۲. تغییرات کاربری اراضی شهرستان لنگرود (۹۱ - ۱۳۷۴)

میزان تغییرات	مساحت اراضی به هکتار		کاربری
	سال ۹۱ - ۱۳۹۰	سال ۷۵ - ۱۳۷۴	
-۴۹	۴۵۳۴	۴۵۸۳	اراضی باغی باغات میوه چایکاری
-۲۸	۷۵۹۹	۷۶۲۷	
۶	۲۹	۲۳	استخرهای پرورش ماهی
-۸	۳۸۸	۳۹۶	تالاب
-۸	۱۶۲۸۰	۱۶۲۸۸	اراضی جنگلی
۰	۶۵۷	۶۵۷	درختکاری
-۲۳	۱۱۷۳۰	۱۱۷۵۳	زراعت آبی
۰	۳۱۸	۳۱۸	زراعت دیم
۲	۶۶	۶۴	شنزار ساحلی
۰	۱۸۳	۱۸۳	مرتع
۱۰۸	۱۶۶۸	۱۵۶۰	نواحی ساخته شده (مسکونی و غیر مسکونی)
-	۴۳۴۵۲	۴۳۴۵۲	جمع

Source: Digital data obtained from the planning and budget organization of Guilan province & Calculations of the Researchers, 2017

اگرچه نتایج بدست آمده با اندکی خطا بدست آمده اما تا حدود زیادی گویای تغییرات حادث شده بر محدوده مورد مطالعه است. مقایسه مقادیر در دو مقطع زمانی بررسی شده نشان می‌دهد که نواحی ساخته شده با افزایش سطح مواجه شده‌اند و از سوی دیگر اراضی باغی و جنگلی با کاهش مساحت مواجه شدند که فعالیت‌های گردشگری بعنوان یکی از نیروهای محرک در ایجاد چنین تغییراتی شناخته شده است. حتی نظرسنجی‌های بدست آمده از روستاییان نیز نشان می‌دهد که ۶۴/۸ درصد از پاسخگویان ب میانگین وزنی ۳/۷۹ اظهار داشتند در طی سال‌های اخیر گردشگری بر گسترش ساخت‌وسازهای بی‌رویه و غیرمجاز تأثیرگذار بوده است. علاوه بر آن نتایج بدست آمده از مصاحبه با دهیاران، نشان می‌دهد که میزان گسترش ساخت‌وسازهای بی‌رویه و غیرمجاز در روستاها بسیار ناچیز است که این خود جای تأمل دارد.

باید پذیرفت که کالبد روستا همواره با کالبد نواحی شهری متفاوت بوده و ظرافت‌ها و حساسیت‌های خاصی دارد که نتیجه آن هویت‌بخشی به روستا و در نهایت جذابیت بصری و دلپذیری را برای آن به ارمغان خواهد آورد که خود بعنوان یک جاذبه انسانی تأثیرگذار شناخته می‌شود. اگر قرار باشد که گردشگری در روستا توسعه یابد می‌بایست به حفاظت و نگهداری از تمامی آداب و رسوم و سبک زندگی مردمان این نواحی از جمله سبک معماری کهن و باقیمانده از نیاکان و گذشتگان این روستاها کوشید. توجه تک بعدی به اکوتوریسم و جاذبه‌های طبیعی نمی‌تواند راه حلی کامل و جامع برای توسعه گردشگری در روستا باشد. لذا ایجاد ناهمگونی بین شکل و سیمای بافت با ارزش (کهن) و جدید روستا که شیوه ساخت و سبک معماری بناهای جدید کاملاً متناقض با معماری مسکن قدیمی روستا می‌باشد و دیدگان هر نظاره‌گری را به حالت تعجب به خود جذب می‌کند، نه تنها به کیفیت گردشگری در روستا

کمکی نمی‌کند بلکه می‌تواند یک عامل دافعه برای آن محسوب شود. در مطالعات میدانی از روستاهای مورد مطالعه (جدول ۱۳) مشخص نمود که ناهمگونی بین شکل و سیمای بافت قدیم و جدید روستا در روستاهای لات لیل، لیلاکوه، پرشکو، مریدان، دیوشل و ملاط تاثیر زیاد و در روستاهای سلوش، گالشکلام، پروش بالا، بلوردکان، کل چال، خرما، عطاکوه، آبچالگی و هلودشت دارای تاثیر کمی بوده است.

جدول ۱۳. تعداد واحدهای مسکونی با معماری جدید و متفاوت از بافت سنتی روستا

شاخص	لات لیل	لیلاکوه	پریشکو	مریدان	گالشکلام	دیوشل	ملاط	پروش بالا	سلوش	بلوردکان	عطاکوه	آبچالگی	کل چال	هلودشت
تعداد واحدهای مسکونی با معماری جدید	۲۰	۲	۶۰	۱۲	۱۵	۲	۲۵	۲۰	۱	۱	-	۲	-	-
بیشترین میزان مغایرت بین بافت قدیم و جدید	✓	-	✓	✓	✓	-	✓	✓	-	-	-	-	-	-

Source: Islamic Revolution Housing Foundation of Langrood, 2017 & Research findings

نتایج بررسی‌های صورت گرفته در زمینه آسیب‌های گردشگری بر ایجاد ناهمگونی بین سیمای بافت باارزش و کهن و بافت جدید روستا بر اساس نواحی جغرافیایی در محدوده مورد مطالعه نشان می‌دهد که این مؤلفه عموماً در نواحی جلگه‌ای مشاهده می‌شود. نتایج بدست آمده در زمینه تأثیر گردشگری روستایی بر ایجاد ناهمگونی سیمای بافت باارزش و جدید روستاهای مورد مطالعه نیز نشان می‌دهد که ۸۱/۴ درصد از روستاییان با میانگین ۴/۰۴ بر این عقیده‌اند که گردشگری روستایی بر ایجاد ناهمگونی بین شکل و سیمای بافت باارزش و کهن و بافت جدید روستا تأثیر زیادی گذاشته است.

پس از ارزیابی و تحلیل هر یک از مؤلفه‌های تأثیرگذار در گردشگری روستایی و اثرات نامطلوب کالبدی در روستاهای مورد مطالعه، خلاصه‌ای از این نتایج در جدول (۱۴) آورده شده است که در یک نگاه کلی به درک بیشتر موضوع مورد بحث کمک می‌کند. میانگین وزنی امتیازات بدست آمده در این جدول نشان می‌دهد که اثرات نامطلوب کالبدی ناشی از توسعه گردشگری در نواحی روستایی شهرستان لنگرود در کلیه گویه‌های مورد بررسی بالاتر از حد متوسط (۳) بوده است و این نشان دهنده شدت آسیب‌های کالبدی ناشی از توسعه گردشگری در سطح محدوده مورد مطالعه است. از میان مؤلفه‌های مورد بررسی، مؤلفه‌های "از بین رفتن اراضی قابل استفاده برای کشاورزی" با میانگین وزنی ۴/۰۹، "ایجاد ناهمگونی بین شکل و سیمای بافت باارزش و کهن و بافت جدید روستا" با میانگین وزنی ۴/۰۴ و "افزایش نواحی ساخته شده (افزایش ساخت‌وساز) در روستا" با میانگین وزنی ۳/۹۵ بعنوان بیشترین مؤلفه‌های آسیب کالبدی در نواحی روستایی مورد مطالعه بوده است.

جدول ۱۴. فراوانی، درصد و میانگین وزنی گویه‌های بدست آمده از اثرات نامطلوب کالبدی توسعه گردشگری در نواحی روستایی

انحراف از معیار	میانگین	جمع کل	مقیاس (درصد)				گویه	
			خیلی کم	کم	متوسط	زیاد		
۰/۶۹۸	۴/۰۹	۱۰۰	۰	۱/۱	۱۶/۹	۵۴/۱	۲۷/۹	از بین رفتن اراضی قابل استفاده برای کشاورزی
۰/۹۵۸	۳/۴۳	۱۰۰	۲/۳	۱۲/۱	۴۱/۱	۲۹/۹	۱۴/۶	افزایش خانه‌های دوم در روستا
۰/۹۲۹	۳/۳۱	۱۰۰	۲/۵	۱۴/۹	۴۱/۷	۳۱	۹/۹	گسترش و یا سرعت شکل‌گیری خانه‌های دوم در روستا
۱/۰۳۸	۳/۳۸	۱۰۰	۰/۳	۲۳/۱	۳۳	۲۵/۶	۱۸	تغییر کاربری زمین به فضاهای اقامتی
۰/۷۲۰	۳/۹۵	۱۰۰	۰	۱/۷	۲۳/۱	۵۳/۲	۲۲	افزایش نواحی ساخته شده (افزایش ساخت‌وساز) در روستا
۰/۷۶۹	۳/۷۹	۱۰۰	۰/۳	۲/۸	۳۲/۱	۴۷/۳	۱۷/۵	گسترش ساخت‌وسازهای بی‌رویه و غیرمجاز
۰/۷۵۲	۴/۰۴	۱۰۰	۰/۸	۱/۷	۱۶/۱	۵۵/۲	۲۶/۲	ایجاد ناهمگونی بین شکل و سیمای بافت بارزش و کهن و بافت جدید روستا

Source: Research findings, 2017

نتیجه‌گیری و دستاوردهای پژوهش

تغییر کاربری اراضی در پی آمد توسعه گردشگری در مناطق توریست‌پذیر روستایی یکی از اساسی‌ترین نمودهای توسعه گردشگری می‌باشد که بازتاب بسیار گسترده‌ای از نظر کالبدی و نیز چشم‌انداز کشاورزی و اشتغال منطقه می‌تواند داشته باشد. تبدیل اراضی کشاورزی و مرتعی به خانه‌های دوم روستایی، جاده‌سازی و سایر زیرساخت‌های مورد نیاز گردشگری منجر به تضعیف کشاورزی و پیامدهای متعدد ناشی از آن می‌شود. براساس نتایج مطالعات اسنادی و میدانی، گردشگری همواره با تفکر رونق اقتصادی و بهبود وضع معیشت ساکنان محلی در یک مکان جغرافیایی که از طیف متنوع جاذبه‌های طبیعی و انسانی سود می‌برد، شکل گرفته و مسیر تکاملی خود را طی می‌کند. به طوری که در این میان توسعه کمی و کیفی زیرساخت‌ها، تجهیزات و امکانات برای تحقق مطلوب‌تر گردشگری در این مقاصد در نظر گرفته می‌شود. پس آنچه که به عنوان اولین بازخوردهای این فعالیت تأثیرگذار در محیط به منصفه ظهور می‌رسد، شکوفایی اقتصادی است. با نظر به اینکه اقتصاد نواحی روستایی در مقایسه با اقتصادی نواحی شهری با عدم قطعیت‌هایی همراه است و بسیاری از فعالیت‌های آن فصلی است، به نظر می‌رسد که فعالیت‌های مکمل نظیر گردشگری به عنوان یکی از مطلوب‌ترین راهکارها برای ایجاد تحرک و تحول اقتصادی در کالبد روستا پیشنهاد می‌شود که نظیر آن در بسیاری از کشورهای توسعه یافته و کمتر توسعه یافته در حال انجام است. بر این اساس گردشگری در نواحی روستایی شهرستان لنگرود و از جمله ۱۵ روستای جلگه‌ای، کوهپایه‌ای و کوهستانی نشان می‌دهد که علیرغم ایجاد آثار و پیامدهای نامطلوب در ابعاد کالبدی، اجتماعی، فرهنگی، زیست محیطی و حتی اقتصادی، اما همچنان به عنوان یک فعالیت مکمل شناخته می‌شود و در کنار اقتصاد فصلی و کشاورزی روستاست. به گفته بسیاری از روستاییان اگرچه گردشگری سبب تغییر کاربری‌ها شده، اما برای گذران امورات زندگی چاره‌ای جز پرداختن به مسائل گردشگری ندارند. مستندات زیر در این زمینه تهیه شد که در بخش یافته‌های میدانی به طور دقیق مورد ارزیابی قرار گرفت:

در پاسخ به سوال اول پژوهش می‌توان گفت:

بر اساس اسناد دریافتی از اداره جهاد کشاورزی و بنیاد مسکن انقلاب اسلامی شهرستان لنگرود، نشان می‌دهد که ۲۷,۶۲ هکتار از اراضی باغی و زراعی روستاهای مورد مطالعه شهرستان لنگرود در طی حدوداً ۱۲ سال یعنی بین سال‌های ۱۳۸۲ تا ۱۳۹۴، با تغییر کاربری مواجه شده‌اند و در این میان روستای لیلاکوه با ۹ هکتار تغییر کاربری در رتبه اول و پس از آن روستاهای پرشکوه با ۴/۵ هکتار و ملاط با ۴ هکتار اراضی تغییر کاربری شده در رتبه‌های دوم و سوم قرار گرفتند. همچنین وضعیت این تغییرات در روستاهای عطاکوه، آبچالگی، کل چال و هلودشت چندان محسوس نبوده و لذا مقداری برای آنها ثبت نشده است.

تعداد و مساحت بهره‌برداری‌های با زمین نیز تا حد زیادی وضعیت تغییرات کاربری اراضی را در سطح شهرستان لنگرود بازگو می‌کند. تعداد کل بهره‌برداری‌ها در سال ۸۲ برابر با ۱۸۹۲۷ مورد بوده است که این تعداد جمعاً مساحت ۱۲۵۹۴ هکتار از اراضی زراعی و باغی این شهرستان را شامل می‌شده است. در حالی که در سال ۹۳ تعداد کل بهره‌برداری‌ها کاهش یافته و به رقم ۱۸۵۲۸ مورد رسیده است که این تعداد جمعاً ۱۰۸۵۸ هکتار از اراضی زراعی و باغی را شامل می‌شده است. در این سیر نزولی اتفاق افتاده در یک بازه زمانی ۱۱ ساله، تعداد بهره‌برداری از زمین به تعداد ۳۹۹ مورد کاهش یافته و به لحاظ مساحت اراضی قابل بهره‌برداری نیز ۱۷۳۶ هکتار از مساحت این اراضی بلااستفاده باقی مانده (رهاسازی شده یا در آیش بوده) و یا تغییر کاربری یافته‌اند و به مشاغل خدماتی در زمینه گردشگری تبدیل شده‌اند. پس تغییر کاربری اراضی زراعی و باغی در طی یک دهه اخیر به وضوح قابل پیگیری است حتی اگر نقشه‌های موضوعی مناسبی از این تغییرات در دسترس نباشد. نتایج بررسی میزان تغییر کاربری اراضی شیب‌دار روستا نشان می‌دهد:

- در چهار روستای لات لیل، سلوش، لیلاکوه و ملاط بیشترین درصد فراوانی اراضی در طبقات شیب ۰ تا ۱۲ درصد قرار گرفته است که میزان تغییرات اراضی شیب‌دار آنها خیلی کم و در روستای مریدان در حد متوسط بوده است.

- دو روستای پرشکوه و دیوشل دارای شیب غالب ۱۲ تا ۲۰ درصد بودند که میزان تغییرات اراضی شیب دار در روستای پرشکوه در حد متوسط و در روستای دیوشل در حد زیاد تشخیص داده شد.

- روستای عطاکوه دارای شیب غالب ۲۰ تا ۳۰ درصد بوده و میزان تغییرات اراضی شیب‌دار این روستا در حد خیلی کم بوده است.

- اراضی ۵ روستای پرورش بالا، خرما، آبچالگی، کل چال و هلودشت دارای شیب غالب ۳۰ تا ۶۵ درصد بوده و میزان تغییرات این اراضی شیب‌دار در روستای خرما در حد زیاد، در چهار روستای پرورش بالا، آبچالگی، کل چال و هلودشت در حد کم بوده است.

علاوه بر این ارزیابی این مستندات، نتایج نظرسنجی از پاسخگویان در زمینه آسیب‌های برجای مانده از گردشگری در نواحی روستایی شهرستان لنگرود، نشانه‌هایی از تغییر کاربری‌ها و آسیب‌رسانی به نظم کالبدی را به همراه داشت که این نشانه‌ها در بازدیدهای میدانی محقق با ثبت شواهد بدست آمده تأیید گردید. به طوری که ۵۴/۱ درصد از

پاسخگویان، از بین رفتن اراضی قابل استفاده برای کشاورزی را در نواحی روستایی لنگرود در مقیاس "زیاد" تلقی نمودند. در این زمینه با طرح گویه‌ای درباره اینکه بیشترین تغییرات در کدام کاربری حادث شده، بر اساس نظرسنجی‌های به عمل آمده مشخص گردید که بیشترین روند تغییرات کاربری در اراضی زراعی (۴۸/۲ درصد) و سپس اراضی باغی (۴۴/۵ درصد) و در نهایت اراضی بایر (۷/۳ درصد) بوده است. علاوه بر آن ۲۷,۶۲ هکتار از اراضی باغی و زراعی روستاهای مورد مطالعه شهرستان لنگرود در طی حدوداً ۱۲ سال یعنی بین سال‌های ۱۳۸۲ تا ۱۳۹۴، با تغییر کاربری مواجه شده‌اند؛ و در این میان روستای لیلاکوه با ۹ هکتار تغییر کاربری در رتبه اول و پس از آن روستاهای پرشکوه با ۴/۵ هکتار و ملاط با ۴ هکتار اراضی تغییر کاربری شده در رتبه‌های دوم و سوم قرار گرفتند.

در پاسخ به سوال دوم پژوهش می‌توان گفت:

نتایج یافته‌های پژوهش حاضر در زمینه شناسایی آسیب‌پذیری ابعاد کالبدی روستاهای گردشگرپذیر شهرستان لنگرود نشان می‌دهد که رونق فعالیت‌های گردشگری در نواحی روستایی بدلیل خود جوش بودن و نقصان در برنامه‌ریزی‌ها، در سطوح محلی و شهرستان، پیامدهای نامطلوبی در شکل و بافت روستا، روند ساخت و سازها، فرم و نوع معماری، کاربری اراضی کشاورزی در نواحی مورد مطالعه داشته است. در یافته‌های پژوهش این نتایج بدست آمد که رونق فعالیت‌های گردشگری در نواحی روستایی بدلیل نقصان در برنامه‌ریزی‌های مدون در سطوح محلی و شهرستان، پیامدهای نامطلوبی در زمینه تغییرات گسترده کاربری اراضی کشاورزی ایجاد شده است؛ این ارزیابی در سطح منطقه مورد مطالعه با برخی از پژوهش‌های موجود در سابقه تحقیق همگرایی داشته است؛ بطوری که اغلب این پژوهشگران به این نتیجه دست یافتند که در منطقه مورد مطالعه‌شان دست‌اندازی به حریم منابع طبیعی با هدف تخریب و تغییر کاربری اراضی کشاورزی، باغات و جنگل و تبدیل غیرقانونی این اراضی به کاربری‌های مسکونی، ویلاهای تفریحی و تجاری اتفاق افتاده است. برخی از این پژوهش‌ها عبارتند از: رضوانی و صفایی (۱۳۸۴)، علیقلی‌زاده و همکاران (۱۳۸۶)، مهدوی و همکاران (۱۳۸۷)، مولایی هاشجین و همکاران (۱۳۹۰)، باباخانزاده و لطفی (۱۳۹۱)، قدیری معصوم و همکاران (۱۳۹۲)، باباخانزاده (۱۳۹۲)، هالاند و همکاران (۲۰۰۳). اما در این میان پژوهش‌های محدودی بودند که نتایج یافته‌های میدانی آنها در تقابل با نتایج این پژوهش بوده است. برای مثال کوکز و دیگران (۲۰۱۰)، در بررسی اینکه آیا گردشگری، فعالیت‌های کشاورزی در هاوایی را تخریب می‌کند؟" به این نتیجه رسیدند که در طی برنامه‌ریزی‌هایی که سازمان‌های دولتی و ادارات محلی در زمینه رشد فعالیت‌های گردشگری و فعالیت کشاورزی انجام دادند، توسعه گردشگری باعث تخریب کشاورزی و در نتیجه اراضی زراعی و باغی نشده است، بلکه توانسته به رونق کشاورزی منجر گردد که در این زمینه طرح‌های آمایش محیط در به ثمر رسیدن این موفقیت بسیار راهگشا بوده است. پس می‌توان دریافت که گردشگری به تنهایی سبب ایجاد پیامدهای منفی در نواحی روستایی نمی‌شود بلکه ناکارآمدی دستگاه‌های اجرایی در تدوین برنامه‌ریزی‌های کوتاه‌مدت و

بلندمدت برای رشد و توسعه پایدار گردشگری، سبب بروز ناپایداری شده که یکی از نتایج آن تخریب اراضی کشاورزی روستاهاست.

کاربرد یافته‌ها و نتایج این پژوهش در زمینه‌های متعددی می‌تواند مورد استفاده برنامه‌ریزان محلی، ناحیه‌ای و منطقه‌ای قرار بگیرد. برای مثال با شناسایی پیامدهای منفی تغییر کاربری در نواحی روستایی و جلوگیری به موقع از ادامه پیشروی آن می‌توان پایداری فضای روستا را فراهم کرد که به تبع آن از کاهش درآمدهای روستاییان و کاهش فرصت‌های شغلی و همچنین کاهش تولیدات روستا جلوگیری خواهد شد.

از آنجایی که بیشترین سطح تغییرات کالبدی در زمینه تغییر کاربری اراضی کشاورزی بوده است، لذا پیشنهادهایی برای جلوگیری از روند نامطلوب در روستاهای مورد مطالعه به شرح زیر ارائه می‌شود:

- در زمینه جلوگیری از تغییر کاربری اراضی زراعی و باغی، قوانین و مقررات متعددی وجود دارد اما آنچه که در این راستا مورد بحث است، میزان بازدارندگی و یا نحوه اجرای این قوانین توسط دستگاه‌های ذیربط است که از ارتکاب جرائم و تخلفات ساختمانی جلوگیری می‌کند.

- عدم انشعاب و اختصاص زیرساخت‌هایی نظیر آب، برق، گاز و تلفن برای ساخت وسازهای غیرمجاز و غیرقانونی نمی‌تواند بطور کامل جلوی روند تغییرات کاربری اراضی کشاورزی را بگیرد، زیرا برخی از این ساخت و سازها به خانه‌های دوم تعلق دارد که در طی فصول سال شاید کمتر از یک ماه در آن سکونت انجام شود؛ لذا عدم برخورداری از چنین انشعاب‌هایی، تأثیری در تصمیم مالکان برای انصراف از ساخت و ساز غیرمجاز ایجاد نمی‌کند.

- یکی از مواردی که می‌تواند تا حد زیادی از تغییر کاربری اراضی و فروش آن به منظور ایجاد کاربری‌های غیر کشاورزی در آن جلوگیری کند، حذف هرگونه پرداخت جریمه و خلافی به کمیسیون ماده ۹۹ است. اگر قرار باشد افراد با پرداخت جریمه بتوانند ساخت و سازهای غیرمجاز و غیرقانونی خود را قانونی قلمداد کنند، نمی‌توان روند تغییر کاربری اراضی کشاورزی را مدیریت کرد.

- افزایش آگاهی و آموزش روستاییان به حفاظت از اراضی مادر و حاصلخیز روستا که در واقع یکی از ثروت‌های بی‌بدیل روستاست می‌تواند به فرهنگ‌سازی در این زمینه مؤثر باشد و این امر به حمایت مدیران محلی، شهرستانی و استانی نیازمند است.

References

- Amar, Teymoor and Hatami, Mohadeseh (2010). The Effect of Rural Tourism on Land Use Change in Saravan Village in the Recent Decade, The First International Conference on Tourism Management and Sustainable Development, Islamic Azad University, Marvdasht Branch. [In Persian]
- Ashoori Moridani, Somayeh (2012), Analysis of the Environmental Consequences of Tourism Development in Masal, Master's Degree in Geography and Tourism Planning, Islamic Azad University, Rasht Branch, by Dr. Isa Pourramezan. [In Persian]
- Baba Khanzadeh, Idris and Lotfi, Sedigheh (2012). Tourism Impact Assessment on Qouri Qaleh Village, Journal of Tourism Management Studies, Vol. 7, No. 20 (Winter). [In Persian]
- Coccosis, Harry and Constantoglou, Mary, E. (2010), The use of Typologies in Tourism Planning: Problems and Conflicts), pp: 22-30.
- Ebrahimi, Esmail (2016), Rural tourism as a model for rural development, Case study: Garmsar city, Journal of New Attitudes in Human Geography, NO 9, Issue 1, Winter.
- Frederick, K.D. & Rosenberg, N. J. (1994). "Assessing the impacts of climate change on natural resource system". Washington: Resources for the Future, Inc.
- Ghadiri Masoom, Mojtaba., Motiee Langroudi, Seyyed Hossein and Mehpouia, Hasan (2013), Explaining the physical effects of tourism on rural areas (Case study: Kalardasht Village Outskirts), Journal of Tourism Planning and Development, Vol. 2, No. 5 (Summer). [In Persian]
- Ghanbari, Yousef., Kazemi, Zahra and Kazemi Skari, Fatemeh (2017), Sustainable Tourism Development Planning with Emphasis on Ecological Houses, Case Study: Henza Section, Journal of Physical Development Planning, (Issue 2), Series 6, Summer, Pages 93-109. [In Persian]
- Ghodami, Mostafa., Aligolizadeh Firoozjaji, Naser and Ana Moradnejad, Rahim Bardi (2009), Investigating the Role of Tourism in Land Use Change (Case Study: Central District of Nowshahr), Quarterly Journal of Urban and Regional Studies and Research, First Year, No. 3 , winter. [In Persian]
- Gnoth, J. and Zins, A.H. (2013). Developing a tourism cultural contact scale, Journal of Business Research 66 (6): 738-744.
- Gossling, S. (2002), Global environmental consequences of tourism, Global Environmental Change, Vol 12 (4), pp: 283-302.
- Holland, Jenny; Burian, Michael and Dixey, Louise (2003), Tourism in poor rural areas, diversifying the product and expanding the benefits in rural Uganda and the Czech Republic. PPT working paper, No. 12. Available at: http://www.propoortourismorg.uk/12_rural_areas.pdf.
- Kandel, W.A. and Brown, D.L. (2006), Population Change and Rural Society, Nederland.
- Kytzia, S., Walz, A., & Wegmann, M. (2011). How can tourism use land more efficiently? A model-based approach to land-use efficiency for tourist destinations. Tourism Management, 25 (4), 629-640.
- Mehrzhad, Sareh (1392), The Role of Tourism in the Village Economy (Case Study: Rudsar County - Oshian Village), Second National Conference on Tourism and Naturalization of Iran Land, Technical Faculty of Martyr Mohfat, Hamedan. [In Persian]
- Molaei Hashjin, Nasrallah., Donelin, Karina and Hasannejad, Masoumeh (2011), Analysis of Tourism Outcomes in the Unstabilization of Rural Settlements in Baladeh Village, Noshahr, Regional Planning Quarterly, First Year, No. 2, Summer, pp. 1-14. [In Persian]
- Motiee Langroudi, Seyyedhossein., Rezvani, Mohammadreza and Kateb Osgami, Zahra (2012), Investigating the Economic Effects of Agricultural Landuse Change in Rural Areas, Case Study: Licharaki Village, Hasan Rood Bandar Anzali, Journal of Rural Planning and Research, No 1, Spring and Summer. [In Persian]
- Page a, S.J., Connell, J. (2009), Tourism: a modern synthesis, London: Thomson Learning.
- Rezvani, Mohammad Reza and Jawad Safai (2005), Tourism of Second Homes and Its Effects on Rural Areas: Opportunity or Threat (Case: Rural Areas of Northern Tehran), Journal of Geographical Research, Vol. 37, No. 54 (Winter). [In Persian]
- Roknoddin Eftekhari, Abdolreza and Isma'il Ghaderi (2002), The Role of Rural Tourism in Rural Development (Review and Analysis of Theoretical Frameworks), Modares Quarterly Journal, Vol. 6, No.

- 2 (Summer). [In Persian]
- Roshanali, Mohammad and Allah Verdi, Omid (2016), The Role of Tourism in Rural Land Use Change (Case Study: Gharib Mahalla Village), Second International Congress on Land, Space and Clean Energy, Focusing on Natural Resources Management, Agriculture and Sustainable Development, University Ardebil scholar. [In Persian]
- Saghaei, Mahdi (2003), Rural Tourism and Development, Proceedings of the Seminar on Policy Studies and Tourism Development Programs in Iran, Allameh Tabataba'i University. [In Persian]
- Shahabian, Pooyan (2011), Investigating the Role and Effects of Urban Tourism on Sustainable City Development with Emphasis on Perception of Residents, Uranushahr Quarterly, Volume 4, Number 7, Winter, Pages 112-132. [In Persian]
- Zahedi, Shamsasadat (2006), Tourism Basics and Sustainable Ecotourism, First Edition, Tehran, Allameh Tabatabaei University Press. [In Persian]
- Zarafshani, Kiumars., Sharafi, Lida., Gravundi, Shahpar. and Ghobadi, Parastoo (2013), The study of the effects of tourism development on promotion of socio-economic indicators of rural areas, Case study: Rijab tourism area in Kermanshah province, Rural Economics and Development Quarterly, Second year, issue 3, successive 5 (Autumn). [In Persian]
- Ziaei, Mahmoud and Torab Ahmadi, Mojgan (2012), Recognition of Tourism Industry with System Approach, First Printing, Tehran, Social Science Publishing. [In Persian]

The Study of Tourism Economic Pathology in the Rural Areas of Langarud County

Nagmeh Sahebi

Ph.D. Student in Geography and Rural Planning, Rasht Branch, Islamic Azad University, Rasht, Iran

DR. Isa Pour ramzan*

Assistant Professor, Geography and Rural Planning, Rasht Branch, Islamic Azad University, Rasht, Iran

DR. Mohammadbaset Ghoreshi

Assistant Professor, Geography and Rural Planning, Rasht Branch, Islamic Azad University, Rasht, Iran

DR. Teymour Amar

Associate Professor, Geography and Rural Planning, Rasht Branch, Islamic Azad University, Rasht, Iran

Abstract

clearly, in the world today, tourism is considered as a factor in improving the life quality of communities. Tourism industry relies on the attention of tourists in visiting various attractions in rural areas has always been accompanied by positive and negative consequences. Therefore, it is very important to pay special attention to the physical dimension of activities in order to optimize the use of resources and reduce negative effects in rural areas. Since tourism has always been associated with physical changes for tourism purposes, these changes can lead to irreversible damage, if not planned properly. The current study aimed to analyze the pathology of tourism activities in rural areas of Langarud County. It is a descriptive-analytical study and using documentary resources and surveying and field studies. The population consisted of 15 villages with rural tourism in Langarud which selected using purposive and judgmental sampling. The sample size was calculated 342 samples by Cochran method, which was distributed randomly-Quota among local residents of sample villages. The results indicated that the adverse effects of rural tourism on all subjects are higher than the average, which represented the severity of the physical damage caused by the tourism development at the studied area. The results also demonstrated that among the factors examined, tourism development has had the most serious physical damage to the loss of agricultural land in the rural areas of Langarud County with an average weight of 4.09.

Keywords: Tourism, Rural Areas, Pathology, Physical Damage, Langarud County.

* (Corresponding Author) pourramzan@iaurasht.ac.ir