

امکان‌سنجی توسعه گردشگری شهری با رویکرد احداث پارک صخره‌ای (مطالعه موردی: چم پلک شهر چگنی)

مریم بیرانوندزاده - دکتری جغرافیا و برنامه‌ریزی شهری، پژوهشگر جهاد دانشگاهی، واحد لرستان، خرم‌آباد، ایران.
امیر حسینیان راد* - استادیار گروه جغرافیا، دانشگاه لرستان، خرم‌آباد، ایران.
مصطفی فلاحی خوشحی، دکتری تغییرات آب و هوایی، پژوهشگر جهاد دانشگاهی، واحد لرستان، خرم‌آباد، ایران.

تاریخ دریافت: ۰۵ خرداد ۱۴۰۲

تاریخ پذیرش: ۳۱ مرداد ۱۴۰۲

چکیده

مقدمه: مطالعه گردشگری شهری و تمرکز مرتبط با آن بر مناطق توریستی طبیعی یک حوزه در حال رشد مورد علاقه است زیرا محققان و سیاست‌گذاران به دنبال درک پدیده گردشگری در محیط‌های طبیعی شهری هستند. امروزه ارزیابی تقاضای تفریحی در پارک‌های شهری به منظور تهیه طرح‌های تفریحی موفق و برنامه‌ریزی برای توسعه امکانات در طرح‌های مذکور به مسأله مهمی تبدیل شده است. احداث پارک‌ها و فضای سبز گامی موثر در توسعه شهر چم پلک و جذب گردشگران است.

هدف پژوهش: هدف پژوهش حاضر امکان‌سنجی توسعه گردشگری شهری با رویکرد احداث پارک صخره‌ای در چم پلک شهر چگنی استان لرستان می‌باشد.

روش‌شناسی تحقیق: روش پژوهش در این تحقیق توصیفی-تحلیلی است و نوع پژوهش کاربردی-نظری می‌باشد برای جمع‌آوری داده‌ها از روش کتابخانه‌ای و میدانی استفاده شده است. نوع داده‌ها کمی می‌باشد در تجزیه و تحلیل داده‌ها از نرم‌افزار GIS استفاده شده است.

قلمرو جغرافیایی پژوهش: چم پلک، از توابع بخش دوره چگنی استان لرستان است و در فاصله ۳۰ کیلومتری شهر سراب دوره قرار دارد. به لحاظ موقعیت استقرار در منطقه کوهپایه‌ای قرار دارد.

یافته‌ها و بحث: با احداث پارک صخره‌ای در شهر چم پلک تبدیل به یکی از مکان‌های فرهنگی و تفریحی و گردشگری شهر می‌شود. محل اجرای این پروژه جز اراضی ملی (منابع طبیعی) است که به شهرداری چم پلک واگذار شده است. محل سایت در کنار جاده‌ی اصلی شهر قرار دارد و همچنین مسیر دسترسی اصلی دارای پهنای مناسب هست.

نتایج: بر اساس ملاحظات ژئوتکنیکی، جنس زمین ساختی منطقه از آبرفت‌های جوان و ریز دانه ساخته شده است، اما مکان سایت بر روی توده صخره‌ای قرار گرفته است، با توجه به اینکه ساختار زمین‌شناسی سایت، ساختار محکمی هست از نشت زمین، لغزش و سایر مخاطرات زمین ساختی محفوظ هست. این پارک شامل پیاده‌راه‌سازی در دل صخره‌ها، محوطه‌سازی، توسعه فضای سبز، ایجاد نشیمن و... خواهد بود.

کلیدواژه‌ها: توسعه، گردشگری شهری، پارک صخره‌ای، چم پلک.

مقدمه

امروزه گردشگری یکی از گسترده‌ترین، پررونق‌ترین و متنوع‌ترین فعالیت‌های اقتصادی جهان است. (نرگسی و همکاران، ۱۳۹۷) گردشگری در توسعه اقتصادی و اجتماعی کشورها اهمیت دارد و اقتصاددانان آن را صادرات نامرئی نام نهاده‌اند. توریسم سبز با واژه توریسم پایدار و بیوتوریسم همراه است. در بسیاری از کشورها، توریسم مهم‌ترین منبع کسب درآمد، ایجاد اشتغال، و انگیزه اصلی توسعه زیرساخت‌ها و تسهیلات زیربنایی است. سالانه میلیون‌ها نفر، با هدف گردشگری درون یا بیرون مرزهای کشور خود سفر می‌کنند و میلیاردها دلار هزینه می‌کنند. از جمله دلایل اهمیت‌یابی روزافزون گردشگری در سراسر جهان رسیدن به توسعه پایدار به ویژه در کشورهای در حال توسعه است. اقتصاد گردشگری به عنوان یک فعالیت پویا و چندوجهی، بر پایه ظرفیت و توان طبیعی، کالبدی، اجتماعی و فرهنگی هر سرزمین پایه‌گذاری می‌شود و به این طریق نه تنها باعث ایجاد فرصت‌های مناسب اشتغال و درآمدزایی، رفاه و توسعه اقتصادی مردم بومی خواهد شد، بلکه ابزاری مناسب برای شناخت فرهنگ‌ها و نشر دهنده ارزش‌ها، باورها و دانسته‌های جوامع گوناگون است. اگر با بینشی جامع و یکپارچه نگر ابعاد گوناگون و پیچیده گردشگری دیده شود، امکان رشد و توسعه پایدار محیط‌زیستی، کالبدی، اقتصادی اجتماعی و فرهنگی فراهم خواهد شد و در کنار آن مبادلات فرهنگی و همزیستی مسالمت آمیز مردم کشورهای مختلف جهان نیز به خوبی میسر می‌شود. (لاهیجیان و ساسان فر، ۱۳۹۳)

امروزه تردیدی وجود ندارد که لازمه زیستن پایدار انسان، همزیستی با طبیعت است و هر جا و هر زمان این همزیستی در معرض مخاطره و آسیب قرار گیرد، زندگی انسانها نیز به اشکال مختلف با نابسامانی‌های گوناگون روبرو می‌گردد. از آنجا که پارک‌ها حلقه بارز واسط بین انسان و طبیعت هستند، می‌توان این اماکن را به عنوان یکی از نخستین کارکردهایی دانست که ساکنین شهرها به نوعی همواره با آن در تماس اند. اخیراً در سطح کشور، طراحی فضای سبز از حالت یک‌نواختی و ساده فاصله گرفته و اکنون دیگر شاهد توسعه فضای سبز فقط با محوریت پارکی ساده، آن هم در یک زمین مسطح نیستیم، بلکه اکنون شاهد توسعه فضای سبز در دامنه‌های کوه و سطوح شیب دار به صورت "پارک‌های کوه‌پایه‌ای"، توسعه فضای سبز در سطوح صخره‌ای به صورت "پارک‌های سنگی"، ایجاد دریاچه‌های مصنوعی در قلب فضای سبز به صورت "پارک‌های برکه‌ای"، توسعه فضای سبز در سطوح تپه‌ها به صورت "پارک‌های تپه‌ای" و همچنین در نقاط خاصی از شهر شاهد ایجاد فضای سبز در رفیوژ خیابان‌هایی با عرض بالا و دارای ترافیک سبک به صورت "پارک بلوار" هستیم که از جمله شکل‌های متفاوت و متنوع در توسعه فضای سبز شهری می‌باشند.

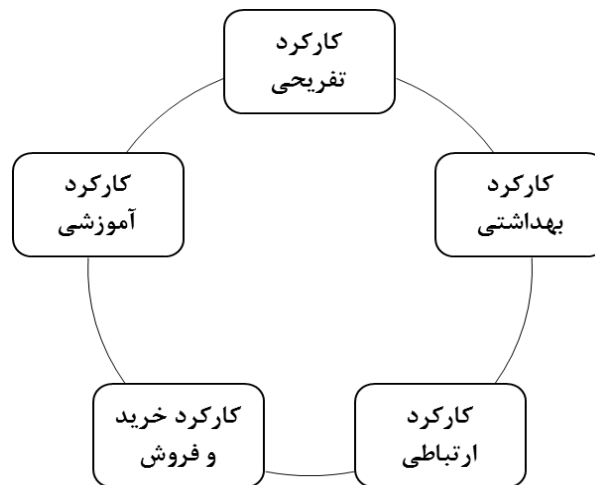
پارک‌های سنگی مکانی است که در آن سنگ‌ها مانند زمانی که بخشی از رخنمون در کنار یک کوه یا نهر بودند، به نظر می‌رسند. صفحات سنگی در امتداد مسیرهای موجود درختکاری جمع آوری و بر اساس کانی شناسی و فیزیوگرافی طبقه بندی شدند. باغ صخره‌ای مکانی را برای مشاهده مواد زمین بدون طی کردن مسافت‌های طولانی ارائه می‌کند. هدف آن آموزش جامعه در مورد منابع محلی و ترویج ژئوتوریسم پایدار است. (المی و همکاران، ۲۰۲۰) باغ‌های صخره‌ای از اهمیت علمی برخوردار است و نقش آموزشی، حفاظتی، آموزشی، فرهنگی، زیبایی شناختی، تفریحی و ژئوتوریستی ایفا می‌کند. (کورسکا، ۲۰۲۱) باغ‌های صخره‌ای از طریق نمایشگاه‌های خود کارکردهای متعددی را انجام می‌دهند. نمونه‌های سنگی که در آنجا جمع‌آوری شده‌اند، میراث زمین‌شناسی منطقه را نشان می‌دهند و به تنوع زمین‌شناسی آن کمک می‌کنند. آنها فرآیندهای زمین‌شناسی متعددی را که در گذشته در منطقه‌ای که از آن آمده‌اند، ثبت می‌کنند و ویتترین زمین‌شناسی این منطقه هستند. (کورسکا، ۲۰۲۱)

امروزه ارزیابی تقاضای تفرجی در پارک‌های جنگلی به‌منظور تهیه طرح‌های تفرجی موفق و برنامه‌ریزی برای توسعه امکانات در طرح‌های مذکور به مسأله مهمی تبدیل شده است. شناخت نیازهای اقتصادی- اجتماعی گردشگران برای برآورد تقاضای تفرجی امری الزامی است، زیرا شرایط اقتصادی- اجتماعی گردشگران تأثیر زیادی بر انتخاب تفرج‌گاه به‌منظور استفاده از آن دارد. (اسکندری و همکاران، ۱۳۹۱) احداث پارک‌ها و فضای سبز گامی موثر در توسعه شهر چم پلک و جذب گردشگران است. با احداث پارک صخره‌ای در شهر چم پلک تبدیل به یکی از مکان‌های فرهنگی و تفریحی و گردشگری شهر می‌شود. محل اجرای این پروژه جز اراضی ملی (منابع طبیعی) است که به شهرداری چم پلک واگذار شده است. این پارک شامل پیاده راه سازی در دل صخره‌ها، محوطه سازی، توسعه فضای سبز، ایجاد نشیمن و... خواهد بود.

ضرورت توسعه گردشگری شهری در چم پلک با رویکرد احداث پارک صخره‌ای: امروز مفهوم شهرها بدون فضای سبز مؤثر در اشکال گوناگون آن دیگر قابل تصور نیست. پیامدهای توسعه شهری و پیچیدگی‌های معضلات زیست محیطی آنها موجودیت فضای سبز و گسترش آن را برای همیشه اجتناب‌ناپذیر کرده‌اند. شهرها به عنوان کانون‌های تمرکز فعالیت و زندگی انسان‌ها برای اینکه بتوانند پایداری خود را تضمین کنند چاره‌ییکره یگانه شهرها در متابولیسم آنها نقش اساسی دارند که کمبود آنها می‌تواند اختلالات جدی در حیات شهری به وجود آورد. توجه به فضای

سبز به طور عام به عنوان ریه‌های تنفسی شهرها تعریف اغراق آمیزی از کارکرد آن نیست. بلکه این شبیه بیان‌کننده حداقل کارکرد آن در مفهوم اکولوژیک شهرها به شمار می‌رود. (محمدی، ۱۳۹۶)

این فضاها هم از دیدگاه تأمین نیازهای زیست محیطی شهرنشینان و هم از نظر تأمین فضاهای فراغتی و بستر ارتباط و تعامل اجتماعی آن جایگاهی در خور اهمیت دارد. در اینجا به مهمترین کارکردهای فضاهای سبز در شهرها اشاره می‌شود (محمدی، ۱۳۹۶). گردشگری ژئوسایت یا باغ صخره‌ای یکی از تورهایی است که مورد تقاضای بازدیدکنندگان محلی یا بازدیدکنندگان از خارج از منطقه ناتونا است زیرا ارزش تاریخی خاص خود را دارد و هدفی برای عکس‌برداری برای بازدیدکنندگان است. (وحدانی، ۲۰۲۱)



شکل ۱. مهمترین کارکردهای فضاهای سبز در شهرها

۱. کارکرد تفریحی: پارک‌ها بهترین محل برای آرامش و رفع خستگی هستند. امروزه کارکرد تفریحی پارک‌ها و فضای سبز جایگزین بخشی از کارکردهای تفریحی خانواده روابط همسایگی و محلی، بازار و ... شده است.

۲. کارکرد بهداشتی: پارک‌ها و فضای سبز را می‌توان در زمره مراکز تأمین‌کننده بهداشت و جان و روان افراد دانست. نقش گسترده فضای سبز در تمرکز اعصاب بر کسی پوشیده است. (مسعودی پور، ۱۳۹۴)

۳. کارکرد ارتباطی: پارک‌ها زمینه‌ساز روابط نانوشته سازمان یافته‌ای هستند که با توجه به نیازهای اقشار مختلف اجتماعی شکل می‌گیرد و دوام می‌یابد. (یادگارفر، ۱۳۹۴)

۴. کارکرد آموزشی: بازی و سرگرمی در آموزش و پرورش جسم و ذهن کودکان سهم مؤثری دارد. پارک‌ها هرچند وسایل بازی اندکی دارند، زمینه کسب مهارت و خلاقیت را برای کودکان فراهم می‌سازند.

۵. کارکرد خرید و فروش: به رغم اینکه پارک‌ها جایگاه گردش و آرامش هستند به دلیل حضور گسترده مردم در آنها جای مناسب و پررونقی برای عرضه کالاهای مختلف مورد نیاز گردشگران هستند. (محمدی، ۱۳۹۶؛ محمدی، ۱۳۹۵)

پیشینه تحقیق: نگاهی به تاریخچه پارک سازی در ایران نیز نشان می‌دهد که قدمت باغ سازی در ایران به ۴۰۰۰ سال قبل از میلاد می‌رسد. گزن فون "باغ کوروش کبیر در سارد را قدیمی ترین باغ ایرانی مربوط به سال ۵۴۶ قبل از میلاد می‌داند. در طرح باغ ایرانی دو اصطلاح معروف پردیس و چهار باغ زیاد به چشم می‌خورد. پردیس در زبان اوستا نماد باغ بهشت می‌باشد. پس از ظهور اسلام و حمله اعراب به ایران سنت باغ سازی به مرحله جدیدی رسید. (زارع پور، ۱۳۹۴)

در ایران، باغ‌های تاریخی بر حسب دوره‌های تاریخی ویژگی‌های ساختاری متفاوتی دارند. هنگامی که صحبت از دوران پیش از اسلام می‌شود، دوره هخامنشیان و ساسانیان مورد نظر است که مفاهیم باغ - بهشت و باغ - شهر در این دوره، بیانگر وجود مجموعه‌های معماری در

میان باغی بزرگ است. (مسیبی، ۱۳۸۹) حال آن که در دوران بعد از اسلام، دوره سلجوقی، تیموریان و صفویه، گسترش هنر باغ سازی مرتبط با بافت شهر و در دوره قاجار و پهلوی تحت تاثیر شیوه باغ های اروپایی واقع شده است. در دوره صفویه باغ سازی در ایران وارد مرحله جدیدی شد و احداث باغ به عنوان یک تفرجگاه عمومی مورد توجه قرار گرفت (۶). در دوران کریم خان زند در شیراز، باغ های مصفا و نارنجستان های بسیار ساخته شد. باغ سازی در ایران در دوره قاجاریه مخصوصا در اواخر آن تحت تاثیر باغ سازی عهد رنسانس فرانسه که پایه های آن را باغ سازی ایتالیایا تشکیل می داد، قرار گرفت. این خود باختگی هنر، معماری و باغ سازی ما، که بیش تر از دوره ناصرالدین شاه آغاز گردید نظام حاکم بر باغ سنتی را در هم شکست (حسیبی و همکاران، ۱۳۹۳)

تهران، شهر - باغ بوده و باغ های مصفای فراوان با درختان تنومند در آن به وفور وجود داشته است. شاه عباس باغی از درخت چنار (چنارستان) در آن به وجود آورد و در دوره قاجاریه، باغ های بزرگی در آن به وجود آمد. در سال ۱۲۸۴ هجری قمری بعد از اینکه قرار شد که شهر تهران را از چهار طرف بزرگ کنند، ناصر الدین شاه دستور داد دوازده دروازه برای تهران بسازند. با ساخت دروازه دولت، باغ لاله زار داخل شهر افتاد، و ساخت نخستین مهمانخانه ایرانی به نام گراند هتل در آن، کم کم آنرا به صورت تفرجگاه عمومی در آورد. و این اولین فضای باز عمومی شهری در تهران بود. از جمله اولین پارک های شهر تهران، پارک و باغ اتابک مربوط به دوره ناصری، پارک و عمارت امین الدوله (۱۳۲۳-۱۳۲۵ قمری)، پارک مسعودیه و باغ ملی می باشند.

در تهران پارک سازی با مفهوم امروزی آن از عصر پهلوی شروع شد و از نمونه های اولیه آن پارک شهر بود که در میان ساختار حکومتی، اداری و خدماتی شهر شکل گرفت. هسته اولیه این پارک در شمال محله سنگلج تهران بود که در سال ۱۳۳۹ هجری به نام پارک سنگلج یا پارک شهر امروزی مورد بهره برداری قرار گرفت. پارک جلالیه (پارک لاله) و پارک دانشجو از دیگر پارک های تهران بودند که بعد از پارک شهر ساخته شدند.

ناظم و همکاران (۱۳۹۹) معتقدند مفاهیم بسیاری در پیشینه علمی، فرهنگی و تاریخی ایران قابلیت تبدیل شدن به عناصر فضایی را دارند. بحث عناصر چهارگانه یکی از مفاهیمی است که با توجه به قابلیت نماد سازی آن می تواند در طراحی پارک ها مورد استفاده قرار گیرد. بازدید از چنین پارکی می تواند در آموزش ارزش ها و باززنده سازی هویت ایرانی تاثیرگذار باشد. نتایج تحقیق رضوانی و میرتقیان (۱۳۹۷) مشخص ساخت که عوامل کشتی مؤثر بر گردشگری مبتنی بر جنگل دارای ۱۷ بُعد و ۵ عامل هستند که به ترتیب اولویت برای گردشگران شامل عوامل دسترسی پذیری، منابع گردشگری، خدمات مکمل، بوم شناختی و چارچوب های حقوقی و قانونی می باشند.

نتایج تحقیق امین زاده و قریشی (۱۳۸۶) نشان می دهد اگر چه طراحی این پارک بر اساس پهنه بندی فعالیت های گردشگری و نیز توان اکولوژیکی صورت گرفته، اما این طراحی نتوانسته است پاسخگوی نیازهای گردشگاهی استفاده کنندگان از آن باشد.

نتایج یافته های طاهری و همکاران (۱۴۰۰) نشان داد در ابعاد مختلف محیطی، اقلیمی، ترافیکی، کالبدی، اجتماعی، اقتصادی، حقوقی و ... امکان احداث سافاری پارک در مشهد حریم جنوبی وجود دارد. همچنین نتایج نشان داد که گردشگری حیات وحش با رویکرد احداث سافاری پارک بیشترین تاثیر را در افزایش تنوع در شیوه های گذراندن اوقات فراغت در منطقه خواهد داشت.

بر اساس نتایج پژوهش شاهبختی رستمی و آبکار (۱۳۹۱)، محدوده نهایی برای ساخت پارک شادی در کیش دارای مساحتی حدود ۱۱۰ هکتار و در مجاورت پارک دلفین-ها، مجموعه سیاحتی نیروی دریایی، هتل-های شباویز، سفینه و سیمرغ قرار دارد. تناسب طول و عرض این مکان برای احداث پارک و قرارگیری آن در اراضی خالی، حاکی از بهینگی آن است. بازدید میدانی و بررسی محدودیت-های احتمالی از نظر وضعیت تملک و عدم مغایرت با سایر طرح-های مصوب جزیره مؤید صحت این مکانیابی بود.

باقریان و همکاران (۱۴۰۱) معتقدند با افزایش جمعیت و زندگی شهرنشینی، نیاز انسان به تفریح و تفرج، گذران اوقات فراغت در محیط های طبیعی افزایش یافته است. در چنین شرایطی، نیاز به توسعه و احداث پارکهای جنگلی که از مهمترین منابع تفرجی در شهرها محسوب می شوند با هدف حفاظت از منابع و ذخایر، جذب گردشگر، ایجاد درآمد، تمدد اعصاب و غیره ضروری است. همچنین به منظور حفظ پایداری این منابع، استفاده تفرجی از آنها باید مطابق توان اکولوژیک آنها انجام گیرد.

نتایج تحقیق سالاری پور و همکاران (۱۴۰۰) نشان می‌دهد موفقیت پارک‌های موضوعی شامل چهار مولفه اصلی محیط و منظر، برند سازی مکان، سلامت و اقتصاد می‌باشد که قابل تعمیم در احداث پارک‌های موضوعی در شهرهای ایران می‌باشد. تاکید بر استفاده از نظر متخصصین برای طراحی و ساخت، استفاده از مصالح باکیفیت بومی و همچنین امنیت بازگشت سرمایه برای سرمایه گذران از اهمیت خاصی برخوردار است و ایجاد امنیت و توجه به مسائل بهداشتی از مهمترین شاخص‌ها در زمان ارائه سرویس و خدمات به بازدیدکنندگان می‌باشد.

نتایج تحقیق شغیعی و همکاران (۱۴۰۱) نشان داد که مساحت طبقات دارای پتانسیل احداث سایت نمک درمانی شامل پتانسیل متوسط ۱۰۹۷۳؛ پتانسیل زیاد ۳۴۱۳؛ پتانسیل خیلی زیاد ۱۳۵۷۷ کیلومتر مربع است. مناطق واقع در شرق منطقه و مناطق واقع در نزدیکی مسیر دسترسی در قسمت مرکزی منطقه از پتانسیل بیشتری برخوردار هستند. نتیجه‌ی مدل مکان‌یابی حاکی از این مطلب است که سطح قابل قبولی از دریاچه‌ی نمک دارای پتانسیل بالا برای مدل طراحی شده را دارا می‌باشد. وجود جاذبه‌های طبیعی، تاریخی- فرهنگی و دسترسی به مواد اولیه (نمک) در منطقه می‌تواند شرایط را برای احداث سایت نمک درمانی را فراهم آورد.

نتایج تحقیق لاهیجیان و ساسان‌فر (۱۳۹۳) نشان می‌دهد که بین میزان آگاهی استفاده‌کنندگان از ارزش اکولوژیکی پارک و عوامل اقتصادی، اجتماعی و فرهنگی گردشگران و منطقه در نوع و نحوه استفاده از پارک جنگلی سراوان رابطه معناداری وجود دارد. شاخص‌های کیفی گردشگاه‌ها از جمله تنوع زیستی و اکو توریسم در جذب توریست تأثیر گذار است و تعیین نوع استراتژی درپهینه‌سازی مدیریت سبز در منطقه اثر گذار است.

پرادایپ و تواری (۲۰۰۸) به مطالعه ارزش کاربری تفریحی پارک‌ها و باغ‌های شهر چندیگر از جمله باغ صخره‌ای را طی سال‌های ۲۰۰۲-۰۴ بر اساس داده‌های گردشگران هندی و با استفاده از روش هزینه سفر برآورد می‌کند. نظرسنجی از ۹۰۴ خانواده گردشگر در این مکان‌های گردشگری برجسته انجام شد. با استفاده از روش هزینه سفر بر روی گردشگران داخلی، مشخص شد که این باغ عجیب و غریب حدود هفتاد درصد از ارزش کاربری تفریحی سالانه کل پارک‌ها و باغ‌های شهری شهر را از نظر گردشگران داخلی به خود اختصاص می‌دهد.

مولینر و مامپر (۲۰۱۹) بیان کرده‌اند که باغ صخره‌ای "ژئولوژیست خوان پاریسیو" آلکوريسا یک محیط زمین‌شناسی رایگان را فراهم می‌کند که در آن هم دانشجویان علوم زمین و هم بازدیدکنندگان علاقه‌مند به زمین‌گردی فرصت آموزشی و تفریحی برای مشاهده در یک محیط شهری دلپذیر (پارکی در کنار دریاچه)، ۱۴ نمونه را دارند. سنگ‌های رسوبی که زمین‌شناسی آلکوريسا را در زمینه ژئوپارک Maestrazgo مشخص و سنتز می‌کنند. این پروژه فرصتی منحصر به فرد برای آموزش زمین‌شناسی و مهارت‌های شناخت سنگ‌ها ارائه می‌دهد که در تاریخ زمین‌شناسی رشته کوه ایبری از طریق پانل‌های اطلاعاتی، راهنمای قابل دسترسی برای عموم مردم ارائه می‌شود.

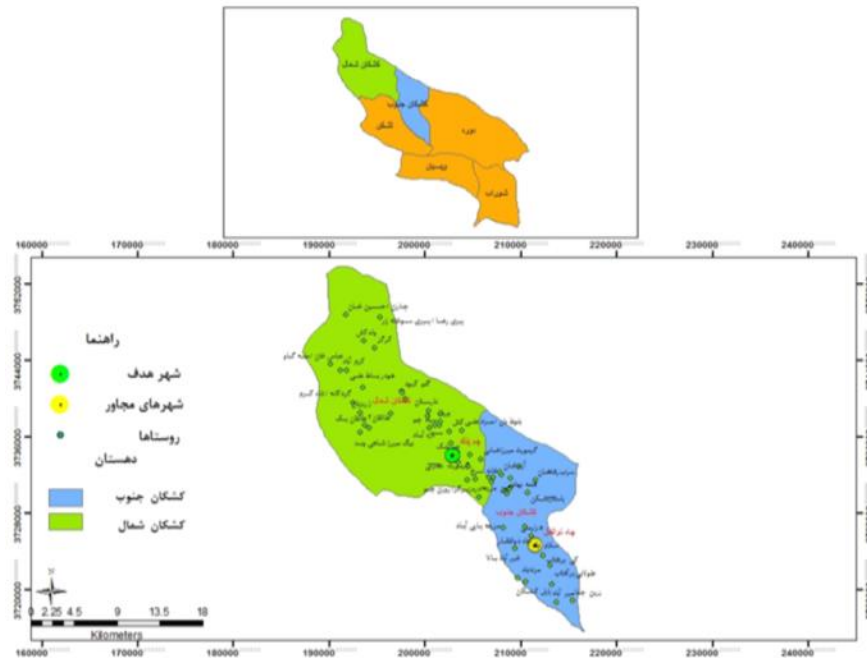
روش پژوهش

روش پژوهش در این تحقیق توصیفی- تحلیلی است و نوع پژوهش کاربردی- نظری می‌باشد برای جمع‌آوری داده‌ها از روش کتابخانه‌ای و میدانی استفاده شده است. نوع داده‌ها کمی می‌باشد در تجزیه و تحلیل داده‌ها از نرم افزار GIS استفاده شده است.

قلمرو جغرافیایی پژوهش

شهرستان چگنی از شهرستان‌های تازه تأسیس استان لرستان هست. این شهرستان در اواخر سال ۱۳۸۶ با جدا شدن دو بخش چگنی و ویسیان از شهرستان خرم‌آباد، تأسیس شد. مرکز این شهرستان، شهر سراب دوره هست. شهر دیگر این شهرستان، شهر ویسیان است که مرکز بخش ویسیان هست. پس از تأسیس این شهرستان، بخش جدید چم پلک نیز در تابعیت آن ایجاد گردید.

¹ Geologist Juan Paricio



شکل ۲. نقشه موقعیت مکانی محدوده مورد مطالعه

نام شهرستان در تاریخ ۲۶ اسفند ۱۳۹۷ با تصویب نامه هیئت وزیران از شهرستان دوره به شهرستان چگنی تغییر نام پیدا کرده است. چم پلک، از توابع بخش دوره چگنی استان لرستان است و در فاصله ۳۰ کیلومتری شهر سراب دوره قرار دارد. به لحاظ موقعیت استقرار در منطقه کوهپایه‌ای قرار دارد. متوسط ارتفاع آن از سطح دریا ۱۰۸۰ متر هست. جهت شیب عمومی منطقه شمالی- جنوبی هست. در شکل زیر موقعیت مکانی محدوده مورد مطالعه آورده شده است.

جدول ۱. مطالعات جمعیتی چم پلک بر اساس اطلاعات سرشماری نفوس و مسکن

سال	شاخص	شاخص	
		خانوار	بعد خانوار
۱۳۷۵	جمعیت	۷۵	۶
۱۳۸۵	جمعیت	۱۱۷	۴٫۹
۱۳۹۰	جمعیت	۱۵۴	۴٫۵
۱۳۹۵	جمعیت	۱۸۶	۳٫۸

(منبع سازمان مدیریت و برنامه ریزی استان لرستان، ۱۳۷۵-۱۳۹۵)

یافته‌ها و بحث

وضعیت کاربری اراضی چم پلک

در جدول زیر کاربری اراضی چم پلک را مشاهده می‌کنید. کاربری مسکونی چهل درصد کاربری‌ها را در وضع موجود به خود اختصاص داده است. ۲۵ درصد کاربریها نیز شبکه معابر می‌باشد. ۱۹٫۶ درصد نیز اراضی بایر می‌باشد.

جدول ۲. کاربری اراضی موجود چم پلک

کاربری موجود (سال ۱۳۹۹)			کاربری
درصد	سرانه	سطح	
۴۰	۱۲۷,۳	۱۰۲۲۷۸,۴	مسکونی
۰,۷	۲,۱	۱۷۲۳,۸	تجاری
-	-	-	خرده‌فروشی
-	-	-	شرکت تعاونی
۰,۵	۱,۵	۱۲۳۵,۳	آموزشی
۰,۹	۲,۷	۲۲۱۹,۵	مهد کودک و پیش دبستانی
۶,۸	۲۱,۲	۱۷۰۷۷,۸	دبستان
۰,۰۸	۰,۲۷	۲۱۹,۲	راهنمایی
۱,۱	۳,۷	۲۹۷۶,۹	دبیرستان
-	-	-	خانه بهداشت
۱,۶	۵	۴۰۷۶,۸	مرکز بهداشتی و درمانی روستایی
۲,۸	۰,۹	۷۳۰,۴	حمام
-	-	-	بهداشتی
-	-	-	اداری
۰,۱۶	۰,۵	۴۱۵,۳	مذهبی
-	-	-	مسجد
-	-	-	حسینیه
-	-	-	امامزاده
۰,۱۶	۰,۵	۴۱۵,۳	فرهنگی
-	-	-	کتابخانه(مجمع فرهنگی روستایی)
-	-	-	خانه عالم
-	-	-	ورزشی
۰,۱۷	۰,۵	۴۳۷,۸	تأسیسات و تجهیزات روستایی
-	-	-	زمین روباز ورزشی
-	-	-	مجتمع سرپوشیده
-	-	-	نماینده پست
-	-	-	دفتر پستی
-	-	-	مخابرات
-	-	-	غسالخانه
-	-	-	موتور آب و منابع آب
-	-	-	دکل مخابراتی
-	-	-	جایگاه عرضه سوخت
۰,۸۴	۲,۶	۲۱۰۸,۷	نظامی و انتظامی
-	-	-	پاسگاه نیروی انتظامی
-	-	-	پایگاه مقاومت بسیج
-	-	-	حمل و نقل و انبارداری
۲۵	-	۶۲۴۶۵	کفسازی و سنگفرش
-	-	-	پایانه حمل بار و مسافر
-	-	-	فضای سبز
-	-	-	شبکه معابر
-	-	-	پارک
-	-	-	فضای سبز
-	-	-	صنعتی
-	-	-	اراضی کشاورزی
۱۹,۶	-	۴۹۳۲۲,۷	اراضی بایر
۰,۸	۲,۷	۲۱۶۱,۹	سایر کاربری‌ها
۰,۲۴	-	۶۰۹,۱	کارگاهی
۰,۳	۰,۹۷	۷۸۰,۳	مخروبه
-	-	-	دامداری و مرغداری
۱۰۰	۳۱۲	۲۵۰۸۳۹	حرایم
-	-	-	جمع کل کاربری‌ها

(منبع شهرداری چم پلک، ۱۴۰۱)

وضعیت فرهنگی چم پلک

در جدول زیر مهم‌ترین مؤلفه‌های فرهنگی چم پلک، شامل وضعیت سواد، زبان، قومیت و مهاجرت چم پلک آورده شده است. مذهب ساکنین چم پلک شیعه؛ زبان آن‌ها لکی و لری هست.

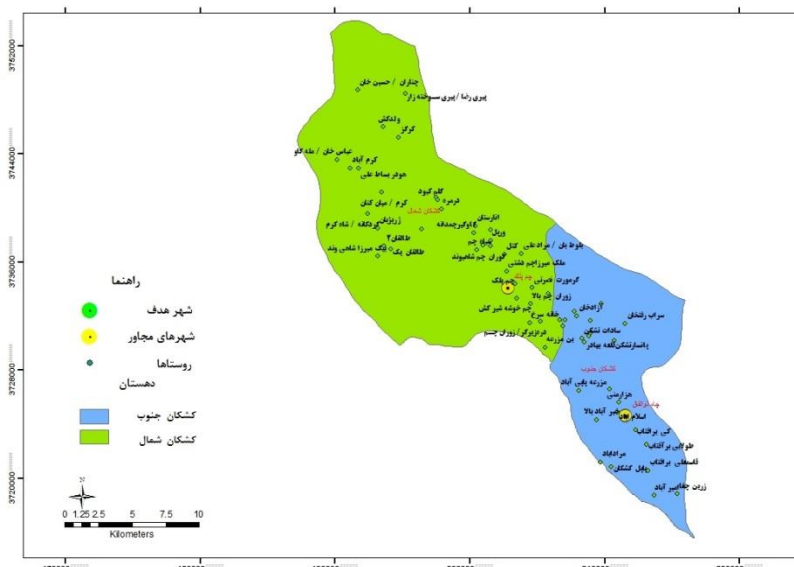
جدول ۳. مشخصات فرهنگی شهر چم پلک

گروه‌های عمده سنی	شرح	تعداد	درصد
(سرشماری ۱۳۹۵ مرکز آمار)	۱۴ - ۰ ساله	۲۲۵	۲۲
	۶۴-۱۵ ساله	۴۵۵	۶۴
	۶۵ ساله به بالا	۲۷	۴
سواد (۱۳۹۵)	باسواد	۴۰۹	-
	بی سواد	۱۹۹	-
مهاجرت	لازم‌التعلیم	۵۸۱	-
	مهاجر فرست (در ۱۰ سال اخیر)	۱۱۳	-
میزان مولید (۱۳۸۷-۱۳۹۷)	مهاجر پذیر (در ۱۰ سال اخیر)	۹۲	-
	میزان مرگ‌ومیر (۱۳۸۷-۱۳۹۷)	۲۰۸	-
ویژگی‌های فرهنگی	مذهب - قومیت - زبان	تشیع - لری - فارسی گویش لکی	-

(منبع سازمان مدیریت و برنامه ریزی استان لرستان، ۱۳۹۵)

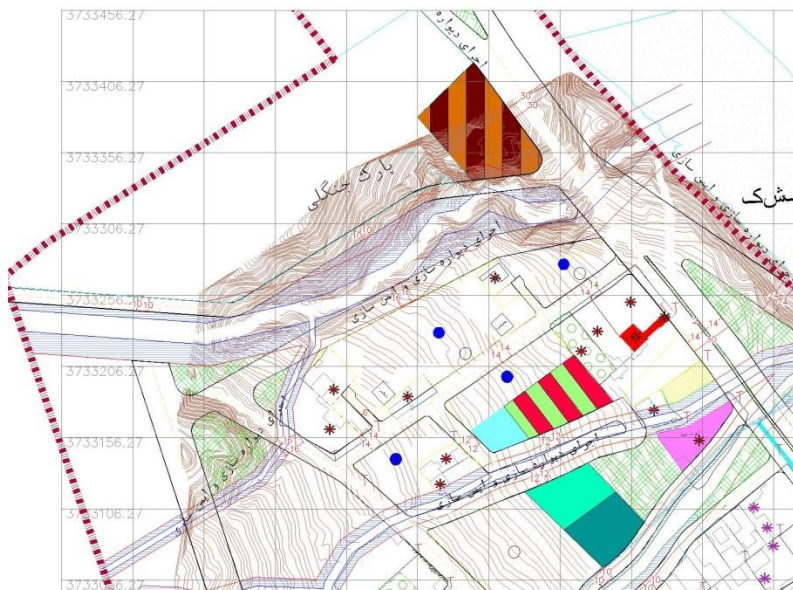
ویژگی‌های اجتماعی، اقتصادی خدماتی و فرهنگی روستاهای اطراف چم پلک (بخش شاهینوند)

این بخش از شهرستان چگنی دارای دو دهستان کشکان شمالی و کشکان جنوبی هست. روستاهای دهستان کشکان شمالی ۳۷ روستا می‌باشند. روستاهای کشکان جنوبی ۲۹ روستا هست. پارک صخره ای مورد نظر قابلیت خدمات دهی به ساکنین روستاهای مجاور را نیز دارد.



شکل ۳. روستاهای حومه شهر چم پلک

(منبع سازمان مدیریت و برنامه ریزی استان لرستان، ۱۴۰۱)



شکل ۴ موقعیت محدوده مورد مطالعه

(منبع شهرداری چم‌پلک، ۱۴۰۱)



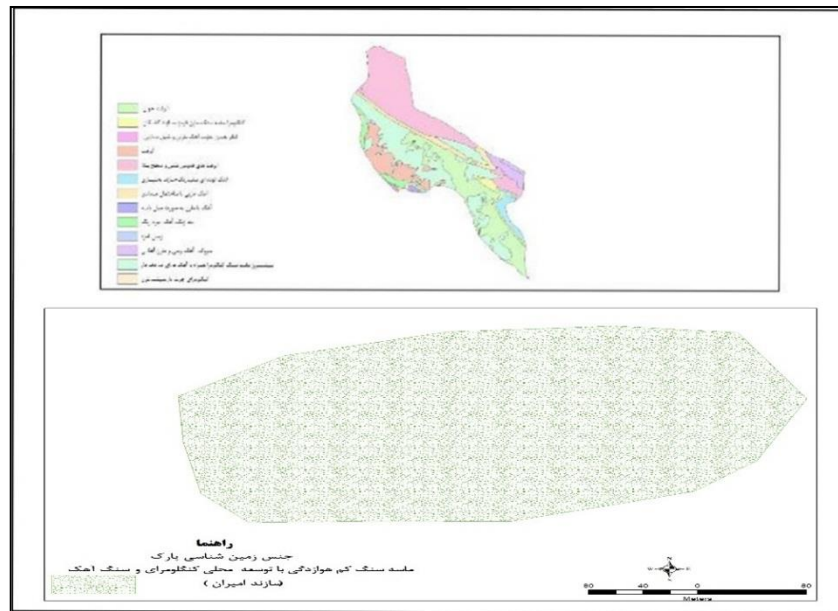
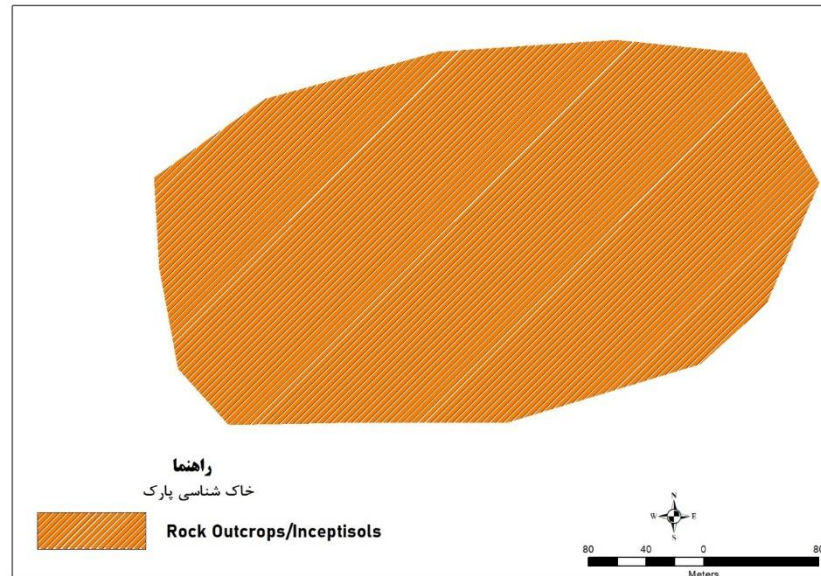
شکل ۵ تصاویر محدوده مورد مطالعه

(منبع نگارندگان تحقیق، ۱۴۰۱)

وضعیت سایت پارک صخره ای شهر چم پلک

ملاحظات ژئوتکنیکی

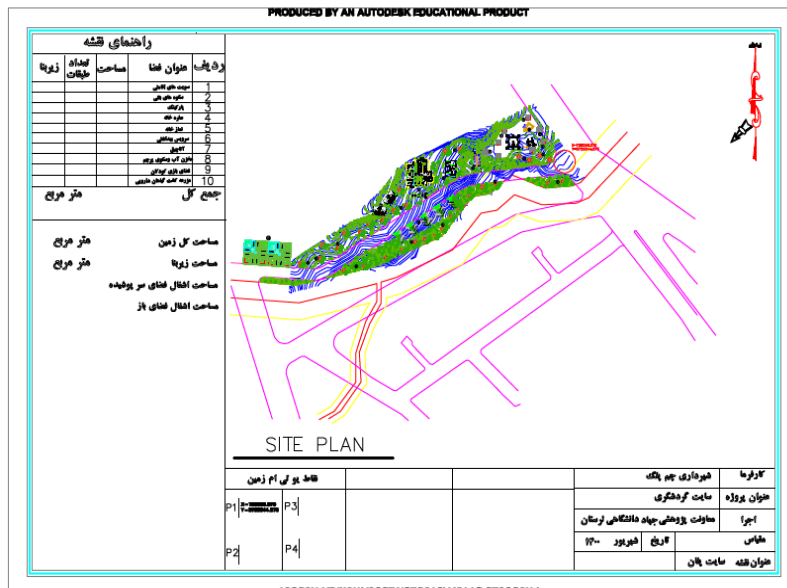
جنس زمین ساختی منطقه از آبرفت‌های جوان و ریز دانه ساخته شده است، اما مکان سایت بر روی توده‌ی صخره‌ی قرار گرفته است، با توجه به اینکه ساختار زمین‌شناسی سایت، ساختار محکمی هست از نشت زمین، لغزش و سایر مخاطرات زمین ساختی محفوظ هست.



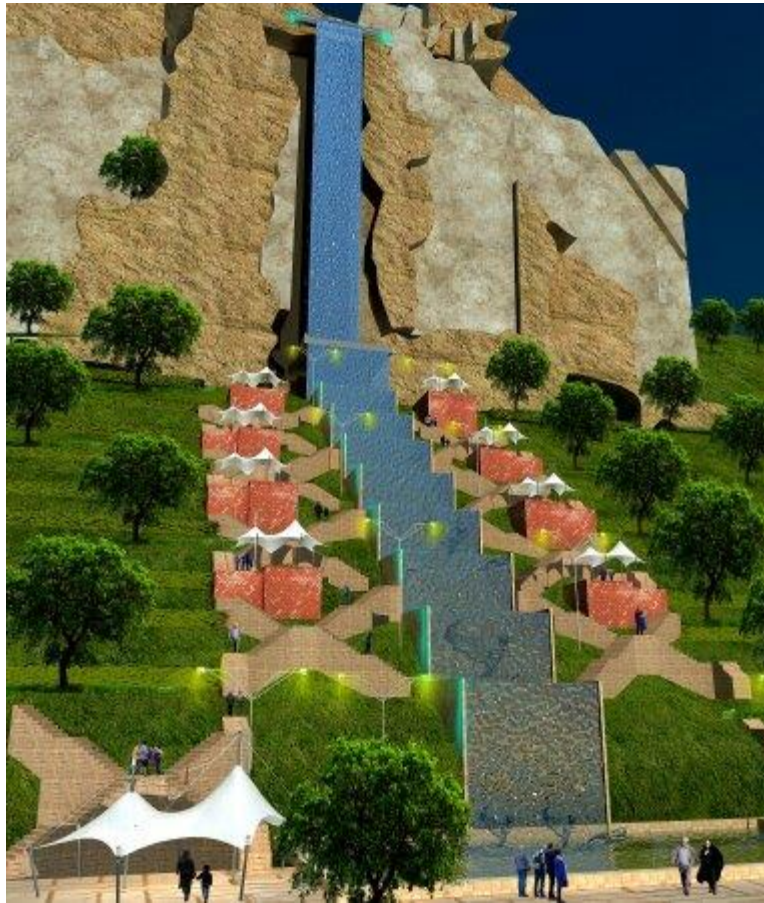
شکل ۶. وضعیت زمین ساختی پارک صخره ای (منبع سازمان زمین شناسی)

دسترسی

یکی از مهم‌ترین معیارها در مکان‌یابی توجه به عامل دسترسی هست. قرارگیری در کنار معابر شریانی (درجه ۱ و ۲) در اولویت هست. محل سایت در کنار جاده‌ی اصلی شهر قرار دارد و همچنین مسیر دسترسی اصلی دارای پهنای مناسب هست. محل سایت در حد نبش و یا مجاور چهارراه‌ها و میدان‌های کوچک که گره ترافیکی ایجاد می‌کنند و سبب کندی حرکت می‌گردند و همچنین در خیابان‌های یک‌طرفه یا خیابان‌هایی که وسایل نقلیه سنگین و کندرو از آن عبور می‌کنند، انتخاب نشده است، کمترین مانع برای دسترسی به مسیرهای اصلی را دارد.



شکل ۷. وضعیت دسترسی (منبع شهرداری چم پلک، ۱۴۰۱)



شکل ۸. سایت طراحی شده (منبع یافته‌های تحقیق، ۱۴۰۱)

نتیجه‌گیری

مزیت اصلی تخته سنگ‌های قرار داده شده در یک باغ صخره‌ای ارزش علمی آنهاست. تخته سنگ‌ها انواع سنگ‌نگاره‌های مختلفی را نشان می‌دهند که از نظر ترکیب معدنی و در بافت داخلی و ساختار متفاوت هستند. این ویژگی‌ها می‌توانند مبنایی برای تعیین فرآیندهای زمین‌شناختی (مانند شرایط تبلور ماگما، فرآیندهای دگرگونی/تغییر سنگ، رسوب‌گذاری، سنگ‌سازی، تراکم رسوب و غیره) باشند که تشکیل سنگ و انتقال و مکان‌یابی بالقوه آن را کنترل می‌کنند. باغ‌های صخره‌ای می‌توانند به دستیابی به منافع اقتصادی واقعی از طریق توسعه مناسب (ژئو)گردشگری کمک کنند. انتشار موثر میراث زمین‌شناسی توسط راهنمایان محلی یا مترجمان طبیعت و در دسترس قرار دادن باغ‌های صخره‌ای - پس از حفاظت مناسب - برای گشت و گذار (مثلاً به عنوان بخشی از یک مسیر ژئوتوریستی/آموزشی) مطمئناً منافع مالی را مستقیماً برای ساکنان و به طور غیرمستقیم برای ساکنان به همراه خواهد داشت. دولت‌های محلی مناطقی که این تاسیسات در آن قرار دارند. این می‌تواند به عنوان بخشی از جشنواره‌ها یا در قالب کارگاه‌های آموزشی، موزه‌های زیست‌محیطی، ژئوکاچینگ/جست‌وجوهای پرطرفدار و حتی رویدادهای نوپای توریستی و تفریحی (TRINO) انجام شود. همچنین برگزاری کلاس‌ها/کارگاه‌های آموزشی یا گنجاندن مجموعه‌ای از اشیاء صخره‌ای در برنامه یک جشنواره دولتی محلی نیز کارکرد تفریحی باغ صخره‌ای را اجرا می‌کند. باغ صخره‌ای، به عنوان یک مرکز منحصر به فرد، بدون شک به ژئوتوریسم شهری در استان لرستان کمک خواهد کرد.

منابع

- اسکندری، سعیده، اولادی قادیکلایی، جعفر، یخکشی، علی. (۱۳۹۶). بررسی نیازها و ترجیحات تفریحی بازدیدکنندگان پارک جنگلی سرخه‌حصار و مقایسه آن با پارک جنگلی سی‌سنگان. انسان و محیط زیست، ۱۵(۱)، ۴۵-۵۹.
- امین‌زاده، بهناز، قریشی، ساحل. (۱۳۸۶). ترجیحات مردمی و کاربرد آن در طراحی پارک‌های جنگلی طبیعی (مطالعه موردی: پارک جنگلی سیسنگان). مجله منابع طبیعی ایران، ۶۰(۴)، ۱۷۷-۱۹۱.
- باقربان، لقمان، صحرایی نژاد، نسیم، موسوی فاطمی، حسین. (۱۴۰۱). طراحی پارک جنگلی بیستون به منظور توسعه تفریح متمرکز با استفاده از مدل اکولوژیکی گردشگری. پایداری، توسعه و محیط زیست، ۱۳(۱)، ۱۳-۲۸.
- حسیبی، علیرضا، فلاح فرید، سیده شیلا، لقایی، حسنعلی. (۱۳۹۳). ارایه اصول و راهکارهای باززنده سازی پارک‌ها در بافت‌های قدیمی شهر، با حفظ هویت تاریخی و فرهنگی (مطالعه موردی: پارک شهر واقع در محله سنگلج تهران). فصلنامه علوم و تکنولوژی محیط زیست، ۱۶(۳)، ۱۳۷-۱۵۴.
- رستمی، شاه بختی، آبکار، فاطمه. (۱۳۹۱). مکانیابی کاربری‌های گردشگری با استفاده از سیستم‌های اطلاعات جغرافیایی مورد شناسی: مکانیابی یک پارک شادی در جزیره کیش. جغرافیا و آمایش شهری منطقه‌ای، ۵، ۳۵-۴۸.
- رضوانی، محمدرضا، میرتقیان رودسری، سیدمحمد. (۱۳۹۷). بررسی انگیزه‌های گردشگری بازدیدکنندگان پارک‌های جنگلی، نشریه نگرش‌های نو در جغرافیای انسانی، ۱، ۲۶۵-۲۸۲.
- زارع پور، محمدرضا. (۱۳۹۴). تدوین استانداردهای مدیریت بهینه منظر و چشم اندازهای سبز شهری (مطالعه موردی: محدوده شمالی کلانشهر تهران - مناطق ۱ و ۲ و ۳ شهرداری تهران)، پایان نامه کارشناسی ارشد دانشگاه آزاد اسلامی، واحد علوم و تحقیقات.
- سازمان مدیریت و برنامه‌ریزی استان گیلان. (۱۳۷۵-۱۳۹۵). سالنامه آماری استان لرستان، معاونت آمار و اطلاعات.
- سالاری پور، علی اکبر، بهشتی زاده، ذبیح اله، موسوی، جواد. (۱۴۰۲). بررسی معیارهای موفقیت پارک‌های موضوعی در ایران (مطالعه موردی، احداث پارک بستنی در منطقه ۱۱ شهرداری اصفهان). مطالعات برنامه‌ریزی سکونتگاه‌های انسانی، ۲ (۶۸)، ۷۹-۹۲.
- شفیعی، زهرا، موسوی، سید حجت، ولی، عباسعلی. (۱۴۰۱). امکان‌سنجی گردشگری سلامت در دریاچه‌ی نمک آران و بیدگل با تاکید بر ایجاد سایت نمک درمانی. جغرافیا و روابط انسانی، ۴(۴)، ۵۸۴-۶۱۸.
- طاهری، هادی، رضازاده، مرتضی، فیروزبخت، شیما، سعیدی رضوانی، نوید. (۱۴۰۰). مروری بر امکان تحقق و تاثیرگذاری گردشگری حیات وحش با رویکرد احداث سافاری پارک در حریم کلانشهر مشهد. فصلنامه پژوهشی شهرسازی و معماری هویت محیط، ۲(۶)، ۸۷-۷۴.
- لاهیجانیان، اکرم الملوک، ساسان فر، زهرا. (۱۳۹۳). بررسی نحوه و چگونگی مدیریت پارک‌های جنگلی ایران (مطالعه موردی پارک ملی سراوان - استان گیلان). انسان و محیط زیست، ۱۲(شماره ۴ (۳۱-پیاپی ۴۲))، ۵۹-۷۴.
- محمدی، شیما (۱۳۹۶). ارزیابی مولفه های زیست محیطی به منظور ارتقای فرهنگ تعامل با محیط زیست، پایان نامه کارشناسی ارشد دانشگاه آزاد اسلامی واحد علوم و تحقیقات
- محمدی، فرزانه. (۱۳۹۵). تاثیر پتانسیل پارک درهای در جذب گردشگر (بوستان نهج البلاغه)، پایان نامه کارشناسی ارشد دانشگاه آزاد اسلامی، واحد علوم و تحقیقات
- مسعودی پور، راضیه. (۱۳۹۴). بررسی میزان رضایت شهروندان تهرانی از خدمات فضای سبز شهری (مورد مطالعه: منطقه ۵ شهر تهران)، پایان نامه کارشناسی ارشد دانشگاه آزاد اسلامی، واحد علوم و تحقیقات
- مسیبی، علیرضا. (۱۳۸۹). بازآفرینی و ساماندهی پارک شهر با حفظ هویت تاریخی و فرهنگی، پایان نامه کارشناسی ارشد دانشگاه آزاد اسلامی، واحد علوم و تحقیقات
- ناظم، فرناز، حبیب، فرشته، سوزنچی، کیانوش. (۱۳۹۹). عناصر چهارگانه (آب، خاک، هوا و آتش)، الگویی ایرانی برای طراحی پارک شهری. فصلنامه علوم و تکنولوژی محیط زیست. 22(2), 209-223.
- نرگسی، شهین، بابکی، روح اله، عفتی، مهناز. (۱۳۹۷). بررسی رابطه بین گردشگری، رشد اقتصادی و توسعه مالی در ایران (۱۳۶۸-۱۳۹۵). اقتصاد مالی، ۱۲(۴۴)، ۴۱-۶۸.
- یادگارفرد، سحر. (۱۳۹۴). امکان سنجی ایجاد مسیرهای پیاده و تفریحی در اطراف حومه شهری و برنامه ریزی شده آن نمونه موردی: ارتفاعات کوه های حومه شهر لار، پایان نامه کارشناسی ارشد دانشگاه تهران.
- Elmi, C., Simal, A. G., & Winchester, G. P. (2020). Developing a rock garden at Edith J. Carrier Arboretum, Harrisonburg VA (USA) as a resource for promoting geotourism. *Geosciences*, 10(10), 415.
- Górska-Zabielska, M. (2021). The rock garden of the Institute of Geography and Environmental Sciences, Jan Kochanowski University—a new geo-site in Kielce, central Poland. *Geosciences*, 11(3), 113.

- Moliner, L., & Mampel, L. (2019). The rock garden “Geologist Juan Paricio”(Alcorisa, Maestrazgo Geopark, Spain): an effective example of geosciences popularization. *Geoheritage*, 11(4), 1869-1878.
- Pradeep, C., & Tewari, V. P. (۲۰۰۸). Tourism recreational value of Rock Garden Chandigarh, India. *e-Review of Tourism Research*, ۶(۲), ۴۴-۳۶
- Wahdani, F. (2021). *Pembuatan Website Alif Stone Park Kabupaten Natuna Dengan Menggunakan Sistem QR Code Berbasis Dekstop* (Doctoral dissertation, Universitas Muhammadiyah Yogyakarta).



Research Article

Analyzing the current state of Sustainable tourism in the territory of nomads and explaining its future with a focus on regional planning (Case study: Nikshahr County)

Ziaalhagh Hashemzahi- PhD student, Department of Geography and Urban Planning, Zahedan Branch, Islamic Azad University, Zahedan, Iran

Esfandiar Bandyariyan* - Assistant Professor, Department of Geography and Urban Planning, Zahedan Branch, Faculty of Humanities, Sistan and Baluchestan University, Zahedan, Iran.

Mortza Esmailnejad- Associate Professor, Department of Geography, Birjand University, Birjand, Iran.

Receive Date: 28 August 2022

Accept Date: 08 January 2022

ABSTRACT

Introduction: Today, tourism is mentioned as an engine of development, and due to its economic and social importance, it is receiving more attention. Therefore, using tourism as a driving engine for regional development requires adopting appropriate and logical strategies following the regional and local capabilities and the directions of land-use planning.

Purpose of the research: The current research aims to analyze the current state of Sustainable tourism in the territory of nomads and explain its future with a focus on regional planning (Case study: Nikshahr County).

Methodology: The current research is applied in terms of purpose and descriptive-analytical in terms of method. Data collection is through questionnaires. The statistical population (residents of Nikshahr) is 141894 people. Based on random sampling and using Cochran's formula, 383 people were selected as the sample.

Geographical area of research: This research has been investigated in the nomadic territory of Nikshahr County in Iran.

Results and discussion: The t-test results showed that the current and future situation of Nikshahr tourism is unfavorable and inappropriate. Further, the results of Spearman's correlation test showed that there is a positive and significant relationship between all the components of sustainable tourism and the components of regional tourism at the 99% confidence level. By using (F-BMW) model, the study determined the importance and role of each component of regional planning in predicting the sustainable tourism variables. As a result, the component of integrated and consistent development with a weight value of 0.076 was the most important.

Conclusion: The general results showed that the unfavorable management affairs and the current and future state of tourism in Nikshahr are caused because the management system did not follow regional planning principles. The ultimate goal of tourism, in the form of regional planning, is to achieve sustainable tourism, regional balance, and appropriate distribution of activities and maximum use of tourism capabilities (historical, natural, etc.) in the development process.

KEYWORDS: Sustainable tourism, Territory of nomads, Regional planning, Nikshahr.