

## اهمیت فضاهای همگانی شهری در توسعه پایدار گردشگری شهری

(مطالعه موردی: منطقه یک شهر همدان)

محمود ملکیان<sup>۱</sup>

محمد سعید ایزدی<sup>۲</sup>

سهیل سبحان اردکانی<sup>۳\*</sup>

[s\\_sobhan@iauh.ac.ir](mailto:s_sobhan@iauh.ac.ir)

تاریخ پذیرش: ۱۳۹۳/۱۰/۳۰

تاریخ دریافت: ۱۳۹۳/۰۴/۲۲

### چکیده

**زمینه و هدف:** امروزه فضاهای همگانی شهری علاوه بر این که مکانی برای حضور مردم و محل تعاملات اجتماعی شهروندان می باشد، به عنوان فضای گردشگری نیز مورد استفاده قرار می گیرد. در این بین، علاوه بر ارتقای آگاهی شهروندان در خصوص نقش صنعت گردشگری به ویژه گردشگری شهری در توسعه اقتصادی و اشتغال زایی، آگاهی متولیان و تصمیم گیران شهری نیز در این زمینه بسیار افزایش یافته است. بنابراین این پژوهش با هدف بررسی وضعیت فضاهای همگانی شهری در منطقه یک شهر همدان (رینگ اول) به عنوان یکی از فضاهای اصلی گردشگری شهر با رویکرد توجه به مولفه های طراحی شهری انجام یافت.

**روش بررسی:** پس از مطالعات کتابخانه ای و میدانی، تهیه پرسشنامه، با تکیه بر اسناد ملی بالادستی کشور و از طریق روش تحلیلی سوات به بررسی وضعیت فضاهای همگانی شهری در منطقه یک شهر همدان اقدام شد.

**یافته ها:** نتایج بیانگر اهمیت ارتقای شبکه حمل و نقل شهری، ارتقای کیفی مولفه های فضاهای همگانی و گردشگری شهری و نیز تقویت آسایش، ایمنی و رفاه نسبی برای دسترسی آسان گردشگران و شهروندان به فضاهای مذکور می باشد.

**نتیجه گیری:** با ارتقای فضاهای همگانی شهری و عناصر اصلی موجود در آن از جمله تجهیزات و مبلمان شهری، می توان در راستای نیل به توسعه پایدار گردشگری و ارتقای رضایتمندی و جذب گردشگر شهری گام برداشت.

**واژه های کلیدی:** فضای همگانی شهری، فضای گردشگری، توسعه پایدار شهری، مبلمان شهری، همدان.

۱- دانشجوی دکتری گروه شهرسازی، دانشکده هنر و معماری، دانشگاه آزاد اسلامی واحد همدان، همدان، ایران.

۲- استادیار گروه طراحی شهری، دانشکده هنر و معماری، دانشگاه بوعلی سینا، همدان، ایران.

۳- (مسوول مکاتبات): دانشیار گروه محیط زیست، دانشکده علوم پایه، دانشگاه آزاد اسلامی، واحد همدان، ایران.

# **The Importance of Urban Public Spaces in Sustainable Development of Urban Tourism**

**(Case Study: Region 1 in Hamedan municipality)**

**Mahmoud Malekian**<sup>1</sup>  
**Mohammad Saeid Izadi**<sup>2</sup>  
**Soheil Sobhanardakani**<sup>3\*</sup>  
[s\\_sobhan@iauh.ac.ir](mailto:s_sobhan@iauh.ac.ir)

## **Abstract**

**Background and Objective:** Today, urban public spaces in addition to being a place for people and social interaction are used as tourism spaces. In the meantime, in addition to the increase of citizens' awareness about the role of tourism, especially tourism, economic development and job creation in urban areas, urban awareness of the decision-makers in this area has been greatly increased. In this study it was attempted to evaluate the condition of public urban spaces in region 1 of Hamedan as the main tourism spaces with an approach to urban designing elements.

**Method:** In this study, after library and field studies, preparation of questionnaires and using SWOT analysis we evaluated the condition urban public spaces in region 1 of Hamadan City (the first ring).

**Results:** The results indicated that the importance of improving urban transport network, qualitative improvement of public spaces and urban tourism designing elements as well as amplification of comfort, safety and relative comfort for tourists' and residents' easy access to the mentioned spaces.

**Conclusion:** Improvement of urban public spaces and their main elements, including urban furniture and equipment, can lead to achieve sustainable development of tourism and enhancement of satisfaction and attraction of urban tourists.

**Keywords:** Urban public space, tourism space, urban sustainable development, urban furniture, Hamedan

---

1- PhD Student, Department of Urbanism, Hamedan Branch, Islamic Azad University, Hamedan, Iran.

2- Assistant Professor, Department of Urban Design, Faculty of Arts and Architecture, Bu-Ali Sina University, Hamedan, Iran.

3- Associate Professor, Department of the Environment, Hamedan Branch, Islamic Azad University, Hamedan, Iran.\* ( *Corresponding Author* )

## مقدمه

فضا همواره در طول تاریخ مورد توجه اندیشمندان شاخه‌های مختلف علوم بوده و چیستی ماهیت آن همواره دغدغه فکری متفکران بوده و ارایه تعریفی از آن به عهد باستان می‌رسد. پارمنیدز فضا را «حالتی ناپایدار» معرفی می‌کند و لوسیوس معتقد است فضا اگرچه از نظر جسمانی وجود ندارد، لیکن حقیقی است. افلاطون فضا را واقعیتی مستقل نمی‌داند و از نظر وی «آنچه که فضا را به وجود می‌آورد روابط بین اشیایی است که در یک مکان مستقر گردیده اند.» (۱). فضا یکی از مفاهیمی است که بیشترین ابهام برای تبیین و مرزبندی آن وجود دارد و همین امر گاه آن را به سوی نوعی درک ناپذیری سوق می‌دهد. زیرا فضا را باید پیش از هر چیز به مثابه ی مکانی "خالی" و "تهی" در نظر گرفت، جایی که هیچ چیز را در خود جای نمی‌دهد. با این وصف، پدیده ی فضا را تنها می‌توان در حضور اشیا و پر بودن آن ولو به طور نسبی درک کرد (۲). جبریون فضا را تعیین کننده ی روابط انسانی می‌دانند و برخی دیگر، فضا را بعد مادی جامعه فرض می‌کنند و روابط اجتماعی را در شکل دادن به آن مؤثر می‌دانند. بعضی نیز معتقدند فضا امکانات و محدودیت هایی ایجاد می‌کند که مردم بر اساس معیارهای فرهنگی خود آن را انتخاب می‌کنند (۳). با وجود این، فضای شهری، فضای زندگی روزمره شهروندان است که هر روز به صورت آگاهانه یا نا آگاهانه در طول راه، از منزل تا محل کار ادراک می‌شود (۴).

فضای شهری (عرصه های عمومی) بستر مشترکی است که مردم فعالیت های کارکردی و مراسمی را که پیوند دهنده ی اعضای جامعه است، در آن انجام داده و صحنه ای است که بر روی آن نمایش زندگی جمعی، در معرض دید قرار می‌گیرد. فضای شهری (خیابان ها، میداين و پارک ها) فضایی است که در آن با غریبه ها سهیم هستیم، و در واقع فضایی است برای سیاست، مذهب، داد و ستد، ورزش، همزیستی مسالمت آمیز و برخوردهای غیرشخصی (۵). بر این اساس تنها بخشی از فضای شهر که پذیرای تجمع و حضور شهروندان است و مردم چه به صورت آگاهانه یا نا آگاهانه در آن پای گذارده و به تعاملات

اجتماعی، مرادوت و حتی زندگی می‌پردازند، را می‌توان به عنوان فضای شهری قلمداد کرد.

فضای شهری به عنوان یکی از زیرمجموعه های مفهوم فضا، مشتمل بر دو فضای اجتماعی و فیزیکی می‌شود (۶). این فضاهای پویا در مقابل فضاهای ثابت و بی تحرک محل کار و سکونت، اجزای اصلی و حیاتی یک شهر را تشکیل داده، شبکه های حرکت، مراکز ارتباطی و فضاهای عمومی سرگرمی و تفریح را در شهر تامین می‌کنند (۷).

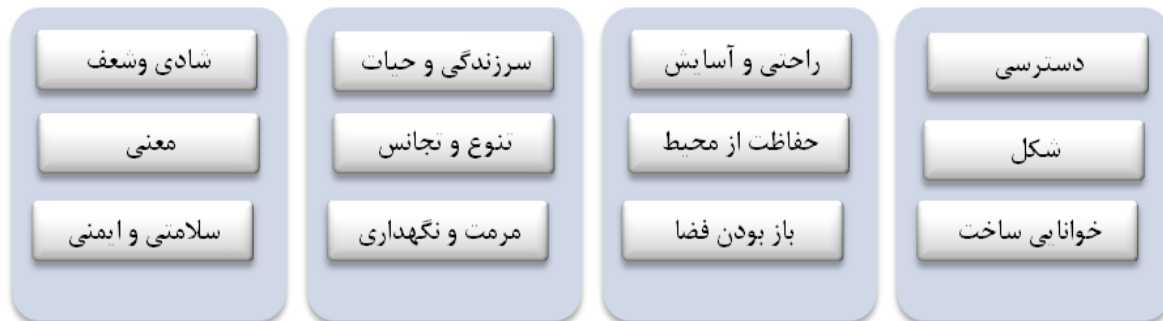
امروزه تاثیرگذاری متقابل گردشگری بر ساختارها و فضاهای عمومی شهری تا حدی است که صنعت گردشگری شهری از دید مدیریت شهری از اهمیتی بسزا برخوردار می‌باشد. بنابراین مدیریت شهری به این نتیجه رسیده است که ارتقای کیفی این فضاها و ایجاد تاسیسات مناسب برای گردشگران، از جمله مراکز اقامتی، اماکن تفریحی و ایجاد تجهیزات و مبلمان شهری نوین می‌تواند علاوه بر ایجاد آسایش و امنیت و حفظ تعاملات اجتماعی شهروندان بومی، باعث جلب رضایت بازدیدکنندگان فضاهای عمومی شهری و در نهایت جذب گردشگر شده و زمینه لازم برای ایجاد انگیزه سفر مجدد آن ها را فراهم سازد (۸).

در مناطق شهری علاوه بر رعایت الگوی معماری و سبک تاریخی بناهای مستقر در فضاهای عمومی شهری، سهولت دسترسی به شبکه حمل و نقل همگانی برای مراجعه به محل اسکان (مهمان پذیرها و هتل ها)، رستوران ها، پارک ها، خیابان ها، بازارها و مراکز گردشگری شهری، همچنین ایجاد احساس امنیت در اماکن فضاهای شهری بسیار پر اهمیت است (۸). پیش بینی شبکه حمل و نقل عمومی مناسب و کافی از جمله قطارهای درون و برون شهری برای دسترسی گردشگران عامل مهمی در راحتی و میزان سلامت و امنیت استفاده کنندگان خواهد بود و به نوبه خود عاملی اثرگذار می‌باشد، تا خاطرات سفر دلنشین را در حافظه گردشگر به جای گذارد.

همان طور که اشاره شد، فضاهای شهری آن دسته از فضاهای باز عمومی موجود در شهر هستند که بستر تعاملات اجتماعی می‌باشند. از این رو، شاخص های اصلی عمومی و باز بودن فضا

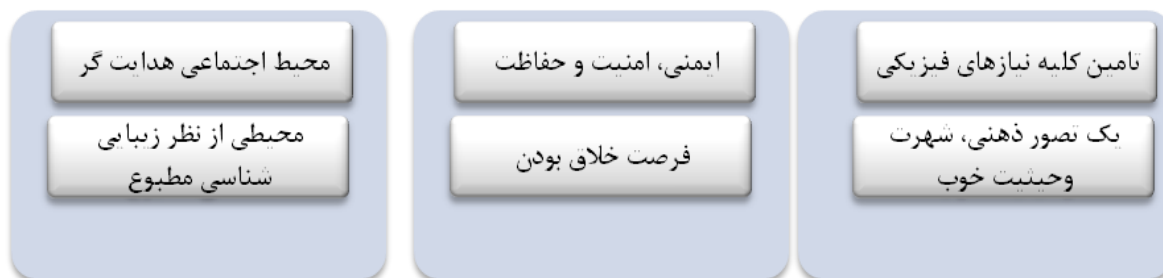
رقابت، تخصصی بودن، واجد قابلیت بهره برداری و تقسیم منابع و برخورداری از مبلمان شهری درخور که خود شامل عناصر زیبایی شناختی و کارکردی می باشد، اشاره نمود (۱۰، ۱۱، ۱۲، ۱۳، ۱۴). معیارهای کیفیت محیط شهری و رضایت مندی از آن به ترتیب در شکل های ۱ و ۲ ارایه شده است (۱۵، ۱۶). همان گونه که اشاره شد مبلمان شهری از مهمترین عوامل تاثیرگذار بر رضایت مندی و آسایش شهروندان در فضاهای همگانی شهری است. بنابراین امروزه بخش مهمی از آسفتگی منظر فضاهای همگانی شهری ناشی از عدم استقرار مناسب عناصر مبلمان شهری می باشد، که از جمله آن ها می توان به بی قوارگی و بی نظمی در تابلوهای تجاری، تبلیغاتی و اطلاع رسانی شهری، استفاده از رنگ های بی کیفیت و نامناسب در تجهیزات و مبلمان شهری و نورپردازی نامناسب در شب، اشاره کرد؛ که از کیفیت فضاهای همگانی شهری کاسته و منجر به اغتشاش فضاهای مذکور می شود (۱۶).

(۸)



شکل ۱- معیارهای کیفیت محیط شهر از دیدگاه ساوت ورث (۷)

Figure 1- Urban environment quality criteria according to the South Worth



شکل ۲- معیارهای رضایت مندی از محیط شهری از دیدگاه مازلو (۱۶)

Figure 2- Satisfaction criteria of the urban environment according to the Maslow

گردشگری مبتنی بر کسب و کار، گردشگری مذهبی، گردشگری مبتنی بر رویدادها، طبیعت گردی و گردشگری برای دیدار بستگان می باشد (۲۲). همچنین از نظر مکان و مقصد نیز انواع گردشگری را می توان به گردشگری شهری؛ گردشگری روستایی؛ گردشگری عشایری، قومی، قبیله‌ای؛ طبیعت گردی؛ گردشگری ساحلی و دریایی؛ گردشگری کوهستانی؛ گردشگری هوا- فضا و گردشگری زیست محیطی تقسیم نمود (۲۳).

مفهوم گردشگری شهری یعنی مسافرت به شهر با انگیزه های مختلف بر پایه جاذبه های گوناگون، امکانات و تسهیلاتی که در شخص ایجاد جذابیت و انگیزه می نماید، یکی از مهمترین انواع گردشگری محسوب می شود. به طوری که در بسیاری از کشورهای موفق در این عرصه، شهرها متناسب با اقلیم، عملکرد، پیشینه های تاریخی، مذهبی و پتانسیل های گردشگری، پایه و اساس توسعه گردشگری محسوب می شوند (۲۴). گردشگر شهری در شهرها علاوه بر بازدید از مراکز و مکان های مختلف گردشگری در سطح و یا اطراف شهر، شاهد نمایش رویدادها و وقایعی که در یک اجتماع اتفاق می افتد، نیز می باشد. بنابراین، همان گونه که در طراحی شهری، فعالیت و حضور انسان در فضای شهری باعث ارتقای کیفی و حس مکان در آن فضا می شود، در گردشگری شهری نیز رخدادهای مختلف توسط انسان در فضای شهری، جاذبه ای مهم برای این گونه بازدیدکنندگان می باشد.

فضاهای گردشگری نیز فضاهایی هستند که در آن ها مناسبات و رفتارهای آزادانه و دلخواه افراد مانند گفتگو، قدم زدن، تجربه ی مشترک و هم حسی فضایی، علاوه بر این امکان بحث و مناظره و برگزاری تجمعات و سخنرانی ها شکل می گیرد که در نهایت به ایجاد همبستگی و علایق مشترک انسانی می انجامد (۲۵). در شهرهای معاصر فضاهای گردشگری شهری را می توان به دو دسته فضاهای مدرن یا جدید نظیر پارک ها، مراکز فروش مدرن، فرهنگسراها، میادین و پلاژها و فضاهای سنتی نظیر بازارها، امامزاده ها، گورستان ها، باغ ها، مساجد و سایر اماکن تاریخی تقسیم کرد (۲۶). به بیان دیگر فضای گردشگری شهری، فضایی است که منابع گردشگری (آثار تاریخی،

یکی از عواملی که موجب ارتقای کیفیت فضای شهری می شود، حس مکان، یعنی ادراک ذهنی مردم از محیط و احساسات کم و بیش آگاهانه از آن است. بدین ترتیب حس مکان شخص را در ارتباط با محیط قرار می دهد، به طوری که فهم و احساس فرد با زمینه معنایی محیط پیوند خورده و یکپارچه می شود. حس مکان موجب احساس راحتی، امنیت، لذت و ادراک عاطفی در محیط، حمایت از مفاهیم اجتماعی و فرهنگی مورد نظر جامعه، یادآوری تجارب گذشته، دستیابی به هویت و در نتیجه باعث بهره برداری بهتر از محیط، رضایت استفاده کنندگان، احساس تعلق به محیط و تداوم حضور در آن می شود (۱۹).

گردشگری به عنوان یک عامل اقتصادی عمده و بسیار موثر در سال های اخیر مورد توجه فراوان قرار گرفته و بدین علت سعی می شود که حتی الامکان از عوامل موثر در کاهش جریان جهانگردی جلوگیری به عمل آمده و امکانات لازم برای رشد و توسعه آن فراهم شود (۲۰). گردشگری بزرگترین صنعت خدماتی جهان از نظر درآمدزایی شناخته شده است، به طوری که رشد آن تغییرات اجتماعی و اقتصادی زیادی را به دنبال داشته است. توسعه صنعت گردشگری برای کشورهای درحال توسعه که با معضلاتی چون نرخ بیکاری بالا، محدودیت منابع ارزی و اقتصاد تک محصولی مواجهند، از اهمیت بالایی برخوردارند. از طرف دیگر گردشگری می تواند به عنوان یک صنعت اقتصادی توانمند تأثیر بسیار زیادی بر تولید ملی و اشتغال کشور در سال های آتی داشته باشد. از آن جهت که در کشور ما کاهش تولید ملی و در پی آن افزایش بیکاری به عنوان اصلی ترین مشکل اقتصادی کشور مطرح است، بنابراین امروزه صنعت گردشگری به صورت جدی مورد توجه سیاستگذاران و برنامه ریزان کشور قرار گرفته و توسعه صنعت گردشگری کشور در حال تبدیل شدن به یک خواست ملی و همگانی است (۲۱). گردشگری دارای انواع متنوعی از جمله گردشگری فرهنگی- تاریخی، گردشگری ماجراجویانه، گردشگری ورزشی، گردشگری درمانی، گردشگری انبوه یا تفریحی، گردشگری نوستالژیک، گردشگری روستایی، گردشگری قومی، گردشگری شهری،

حایز توجه آن، محدوده داخل رینگ اول شهر می باشد (شکل ۳). محدوده مورد مطالعه در این پژوهش شامل بافت داخل رینگ به عنوان حوزه فراگیر و دو قطاع حدفاصل خیابان های باباطاهر، شریعتی و بوعلی و همچنین بلوارهای آیت ... کاشانی و خواجه رشیدالدین با مساحت ۵۹۱۰۳۱/۱ مترمربع و جمعیت حدود ۱۲۷۳۳ نفر (بافت محلی) به عنوان حوزه بلافصل تعیین شده است. محور بوعلی و شریعتی به لحاظ وجود آرامگاه بوعلی سینا، بازار بزرگ و کهن همدان، میدان قدیمی و مرکزی همدان و آرامگاه امام زاده عبدا... به عنوان یکی از مهم ترین فضاهای همگانی شهری پرتردد محسوب می شود. همچنین در مجاورت بافت محلات دو قطاع، آثار باستانی و گردشگری با اهمیت تاریخی مثل: مساجد قدیمی محلات کبابیان و ذوالریاستین، حمام قلعه، مقبره استر و مردخای و بناهای قدیمی مانند بنای خانواده متین قرار دارد. به منظور سنجش، تحلیل و طراحی در دو قطاع (شکل ۴) با توجه به وضعیت ابنیه در بافت محلات موجود و همچنین جانمایی و طراحی پیاده راه گردشگری حدفاصل میدان آرامگاه بوعلی سینا و میدان امام زاده عبدا ... (شکل ۵) از اسناد بالادستی و شرح خدمات تیپ چارچوب و طرح جامع سه بعدی طراحی شهری پیشنهادی دکترکوروش گلکار استفاده شد.

بوستان‌ها و فضای سبز، سینما و سالن‌های تئاتر و مجتمع‌های فرهنگی) در آن وجود دارد و الگوی رفتاری گردشگران تابعی از منابع گردشگری مانند جاذبه‌ها، محل اقامت، امکانات و خدمات است که تبلور آن فضای گردشگری را شکل می‌دهد (۲۴).

از این رو با توجه به اهمیت موضوع، هدف از اجرای این پژوهش بررسی نقش فضاهای همگانی شهری طراحی شده در توسعه صنعت گردشگری شهری و ارائه راهکارهایی به منظور نیل به توسعه پایدار گردشگری شهری می باشد.

### روش بررسی

همدان به لحاظ پیشینه تاریخی، موقعیت جغرافیایی و مکانی در غرب کشور از اهمیت خاصی برخوردار است. این شهر اولین پایتخت مادها و در روزگار هخامنشیان، اشکانیان، ساسانیان، آل بویه و سلجوقیان نیز یکی از پایتخت‌های کشور بوده است. شهر همدان به روش طراحی شهرهای دایره‌ای یا متحدالمرکز استوار است که در اصطلاح جغرافیا به این گونه شهرها سبک باروک گفته می‌شود. میدان مرکزی همدان در حکم همان نقطه مرکزی دایره است (۲۵). در همین راستا بافت قدیمی شهر در مرکز همدان و در طرح های مطالعاتی بالادستی به عنوان منطقه یک همدان تقسیم بندی شده است، که بخش اصلی و



شکل ۳- منطقه یک همدان



شکل ۴- سایت طراحی (دو قطاع حدفاصل

باباطاهر، شریعتی و بوعلی)



شکل ۵- پیاده راه گردشگری

Figure 3- The region 1 of Hamedan municipality

Figure 4- The design site (the secors between Baba Taher, Shariati and Bu-Ali Streets)

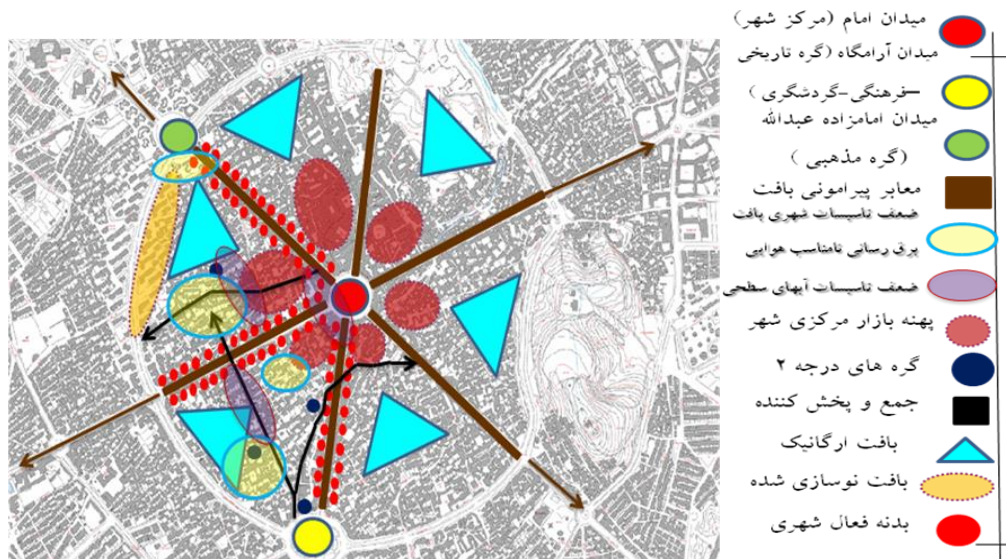
Figure 5- The tourist walking track

عملیاتی، راهبردها و سیاست های پیشنهادی و همچنین اصول و رهنمودهای طراحی شهری در حوزه مورد مطالعه اقدام شد (جدول ۲ و ۳). در گام پنجم نسبت به تدوین بیانیه چشم انداز، اهداف کلان و خرد و سیاست های طراحی شهری در محدوده مورد مطالعه اقدام شد. در گام ششم نسبت به تدوین اهداف خرد و کلان طراحی، سیاست های پیشنهادی بهسازی فضاهای همگانی و زیرساخت های شهری و ضوابط و معیارهای مربوطه در محدوده مورد مطالعه اقدام شد. در گام هفتم نیز نسبت به تدوین دستور کار طراحی شهری حوزه های ویژه در محدوده مورد مطالعه با در ملحوظ کردن سه حوزه ویژه مسکونی با تراکم های کم، متوسط و زیاد اقدام شد (شکل ۱۰ و جدول ۴).

#### یافته ها

نظام استخوان بندی فضاهای همگانی محدوده مورد مطالعه در شکل ۶ ارائه شده است.

به منظور طراحی سایت، در گام اول نسبت به تدوین چشم انداز مقدماتی اقدام شد. بدین ترتیب که با توجه به ویژگی های لازم برای بافت شهری از جمله سرزندگی، تقویت فعالیت های مختلف اقتصادی، فرهنگی و خدمات گردشگری، برقراری امنیت برای شهروندان، پیاده محور و عابرمدار بودن در راستای تقویت ویژگی های زیست محیطی و فراهم نمودن فرصت برقراری آیین شهروندی از طریق تسهیل تعاملات، ارتباطات و مشارکت اجتماعی، نسبت به تدوین چشم انداز مقدماتی اقدام گردید. در گام دوم نسبت به سنجش وضعیت حوزه راهبردی محدوده مطالعاتی یعنی محدوده خیابان های بوعلی-شریعتی و باباطاهر اقدام شد. در گام سوم با ارزیابی نقاط قوت، ضعف، فرصت ها و تهدیدهای مولفه های عملکردی، زیبایی شناختی، زیست محیطی و نظام تاسیسات و تجهیزات شهری حوزه مورد مطالعه بر اساس تحلیل سوات یکپارچه طراحی شده (جدول ۱)، نسبت به تحلیل سایت مورد مطالعه اقدام شد. در گام چهارم نسبت به تدوین چارچوب طراحی شهری یعنی تعیین اهداف کلان و



شکل ۶- نظام استخوان بندی فضاهای همگانی منطقه مورد مطالعه

Figure 6- The framework of urban public spaces in study area

(میدان مرکزی شهر)، میدان امام زاده عبدالله و خیابان های باباطاهر، شریعتی و بوعلی به عنوان فضاهای همگانی شهری حائز ارزش تاریخی، دچار ضعف در تجهیزات و تاسیسات شهری

همانطور که در شکل ۶ مشخص است بخش مهمی از استخوان بندی فضاهای همگانی شهر در محدوده مورد مطالعه مستقر می باشد و عناصر حائز اهمیتی مانند میدان امام خمینی

و اغتشاش بصری جدی می باشد. همچنین محدوده مورد مطالعه با تردد بیش از حد وسایط نقلیه و عدم استقرار پارکینگ عمومی مناسب، تبدیل به محل پارک خودرو و در نتیجه دچار ضعف ایمنی محله به لحاظ ورود کاربری های فرامحله ای و در نتیجه تضعیف تعاملات اجتماعی و تجمع پذیری محلات شده است.

نتایج سنجش وضعیت حوزه راهبردی محدوده مطالعاتی (گام دوم) بیانگر آن است که ضعف مبلمان و تاسیسات شهری در محلات، باعث مشکلاتی مثل آبرفتگی معابر و اغتشاش بصری در بافت شده و در نتیجه مواردی مانند: عدم ایمنی، اغتشاش بصری، تخریب ابنیه واجد ارزش و ضعف عملکردی را منجر شده است (شکل های ۷ و ۸).

نتایج تحلیل سایت مورد مطالعه بر اساس ارزیابی نقاط قوت، ضعف، فرصت ها و تهدیدهای مولفه های عملکردی، زیبایی شناختی، زیست محیطی و نظام تاسیسات و تجهیزات شهری حوزه مورد مطالعه (گام سوم) در جدول ۱ و شکل ۹ ارایه شده است.

نتایج تدوین چارچوب طراحی شهری در حوزه مورد مطالعه (گام چهارم) در جداول ۲ و ۳ ارایه شده است.

نتایج تدوین بیانیه چشم انداز، اهداف کلان و خرد و سیاست های طراحی شهری در محدوده مورد مطالعه (گام پنجم) بیانگر آن بود که بافت محدوده مورد مطالعه علاوه بر مقیاس شهری، در مقیاس منطقه ای و ملی و هماهنگ با سایر ساختارهای شهری نقش ارایه خدمات سکونتی، تجاری، فرهنگی و گردشگری را عهده دار است. بازسازی و نوسازی در محدوده خیابان های شریعتی و باباطاهر با حفظ زمینه، عناصر تاریخی، گره ها و نشانه های بافت و همچنین عناصر نوساز و نیز بهسازی در محدوده خیابان های شریعتی و بوعلی طی ۲۰-۱۰ سال آینده، موجب رشد و توسعه کالبدی، اجتماعی و اقتصادی پایدار فضاهای همگانی شهری محدوده مورد مطالعه خواهد شد. با مداخلات انجام شده، تحولات اساسی در حوزه فضاهای همگانی شهری، زیرساخت ها، تجهیزات و مبلمان شهری به وجود آمده و موجبات ارتقای تعاملات اجتماعی از

طریق ایجاد محلات شهری مناسب و پویا و ارتقای کیفیت و هویت کالبدی و فضایی بافت را به همراه خواهد داشت. بازسازی بافت با الگوهای جدید و کارا به عنوان محرک توسعه با حفظ خطوط زمینه، عناصر نشانه ای و تاریخی، بازار زرگرها و بافت نوسازی شده در محدوده بلوار خواجه رشید با ایجاد محیط مناسبی برای زندگی سازگار با اقلیم و پیشینه تاریخی و افزایش سبزیگی درون محلات موجب ایجاد بافتی با ظرفیت های سکونتی، فراغتی، فرهنگی و اجتماعی شده و با ایجاد پیاده راه گردشگری، مراکز اقامتی و تفریحی و کاربری های مکمل خدمات گردشگری مناسب، صنعت گردشگری را نیز به دلیل وجود جاذبه های موجود توسعه داده و بافتی با محله های هویتمند و با مشارکت اجتماعی و تعلق شهروندی بالا به وجود خواهد آورد. لذا با احیای دوباره مراکز محلات، حذف کاربری های فرامحله ای، تامین نیازهای خدمات شهری و رفاهی و نیازهای مرتبط با سکونت از جمله زیرساخت های مناسب و تشویق ساکنان به مشارکت در امر بهسازی محلات، نوید بخش بافتی ایمن، پاک، سرزنده و شاداب با فضاهای همگانی شهری متنوع، پویا، کارا و در نهایت پایدار با شخصیت کالبدی منحصر بفرد خواهد بود.

نتایج تدوین اهداف خرد و کلان طراحی، سیاست های پیشنهادی بهسازی فضاهای همگانی و زیرساخت های شهری و ضوابط و معیارهای مربوطه در محدوده مورد مطالعه (گام ششم) در جدول ۴ ارایه شده است. همچنین نتایج تدوین دستور کار طراحی شهری حوزه های ویژه در محدوده مورد مطالعه با در ملحوظ کردن حوزه های ویژه مسکونی با تراکم های کم، متوسط و زیاد (گام هفتم) در شکل ۱۰ و جدول ۵ ارایه شده است. نتایج حوزه ویژه مسکونی با تراکم کم (A) بیانگر لزوم استفاده از مصالح مرغوب تاسیسات، تجهیزات و مبلمان شهری در فضاهای همگانی محدوده مورد مطالعه؛ اجرای تونل مشترک تاسیسات شهری در معابر اصلی بافت و انتقال تمام تاسیسات از جمله شبکه برق رسانی، آب رسانی، مخابرات و در صورت امکان فاضلاب از داخل تونل مذکور به معابر محلی و توسط میکروتونل به ابنیه؛ اجرای میکروتونل ویژه



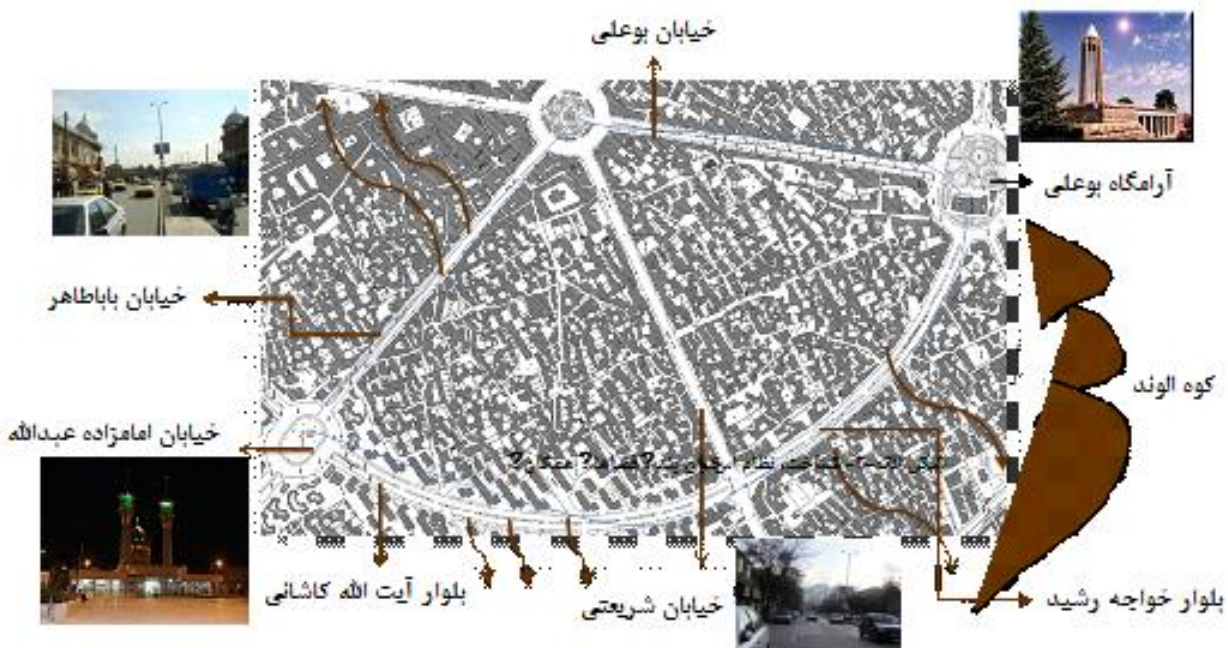
منظور افزایش ایمنی و جذابیت این مسیرها؛ استفاده از پوشش های خاص در کف سازی مانند: سنگفرش، آجر فرش، سیمان رنگی و ...؛ رعایت حداکثر پیش آمدگی کنسول ابنیه در محورها بین ۱/۲ متر تا ۲ متر و ارتفاع آن از زمین حداقل ۳ متر باشد؛ هماهنگی و سازگاری سایبان های کاربری های تجاری، ناودانی های و بازشوهای ابنیه با فضای پیرامون؛ و ممانعت از هرگونه پیش آمدگی در طبقه همکف (پله، تابلو، کرکره، کولر و ...) ابنیه می باشد.

نتایج حوزه ویژه مسکونی با تراکم زیاد (C) نیز مانند حوزه B می باشد ضمن این که علاوه بر موارد فوق الذکر می بایست نسبت به ممانعت از کاربرد مصالح صیقلی و بازتابنده نور نظیر ورقه های آلومینیومی و سنگ صیقلی در نمای ابنیه نیز اقدام نمود.

طرحمایه حوزه ویژه محدوده مورد مطالعه، نظام استخوانبندی فضاهای همگانی و نظام حرکت و دسترسی محدوده مورد مطالعه به ترتیب در شکل های ۱۱ الی ۱۳ ارائه شده اند.

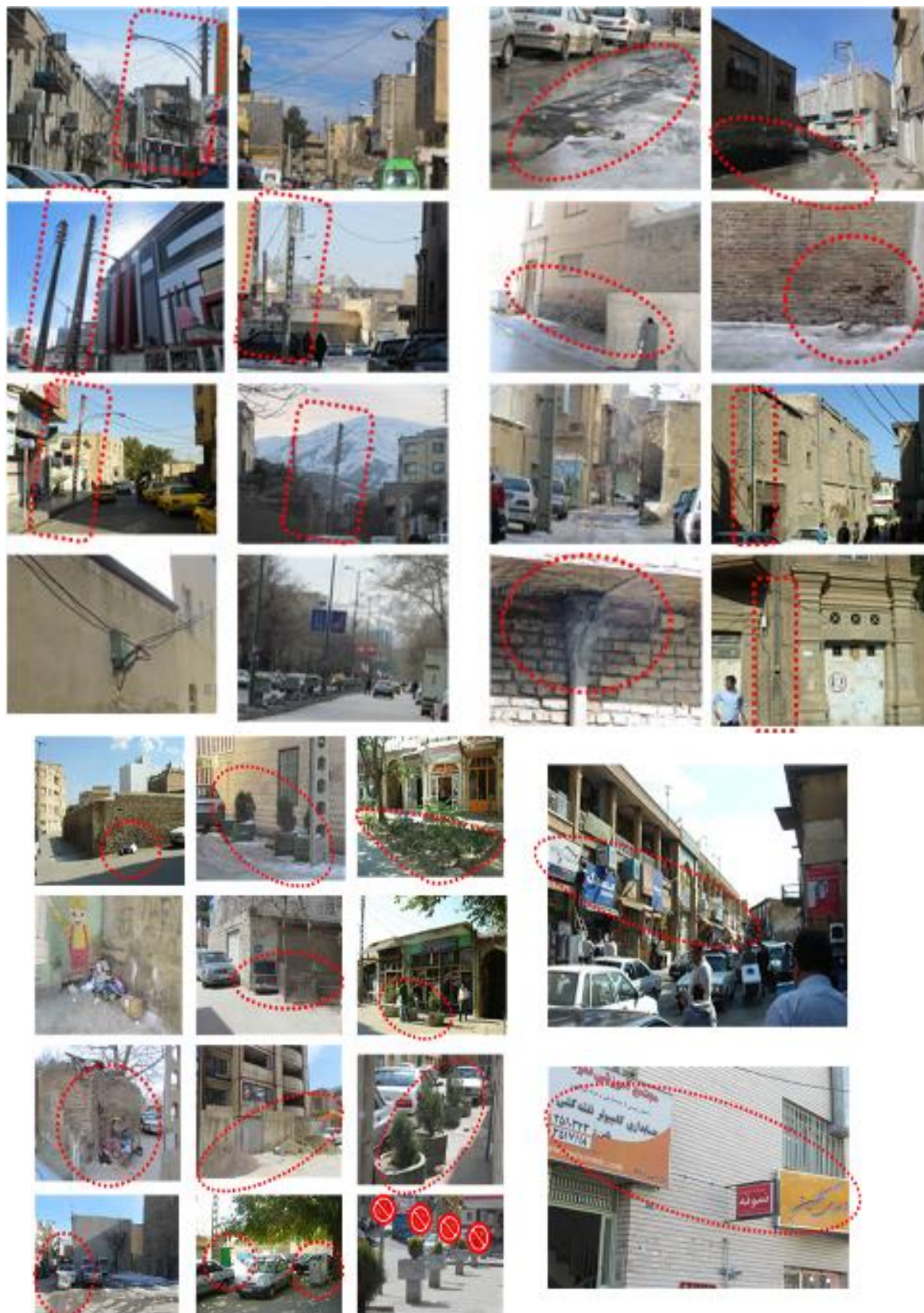
برای مجتمع های تجاری با توجه به نیاز تاسیساتی صنف؛ استفاده از تجهیزات و مبلمان شهری مناسب، هماهنگ و بادوام در مسیرهای صرفاً پیاده و پیاده گردشگری به منظور افزایش ایمنی و جذابیت این مسیرها؛ استفاده از پوشش های خاص در کف سازی مانند: سنگفرش، آجر فرش، سیمان رنگی و ...؛ و ممانعت از کاربرد مصالح صیقلی و بازتابنده نور نظیر ورقه های آلومینیومی و لبه های تیز و خشن در نمای ابنیه و مبلمان شهری می باشد.

نتایج حوزه ویژه مسکونی با تراکم متوسط (B) بیانگر لزوم استفاده از مصالح مرغوب تاسیسات، تجهیزات و مبلمان شهری در فضاهای همگانی محدوده مورد مطالعه؛ اجرای تونل مشترک تاسیسات شهری در معابر اصلی بافت و انتقال تمام تاسیسات از جمله شبکه برق رسانی، آب رسانی، مخابرات و در صورت امکان فاضلاب از داخل تونل مذکور به معابر محلی و توسط میکروتونل به ابنیه؛ رعایت فاصله ۸ تا ۱۰ متری برای چراغ های روشنایی؛ استفاده از تجهیزات و مبلمان شهری مناسب، هماهنگ و بادوام در مسیرهای صرفاً پیاده و پیاده گردشگری به



شکل ۷- وضعیت حوزه راهبردی (نظام منظر شهری)

Figure 7- The strategic situation of study area



شکل ۸- شمایی از وضعیت تاسیسات، تجهیزات و مبلمان شهری منطقه مورد مطالعه

Figure 8- The Schematics of the facilities, equipment and urban furniture of study area

## جدول ۱- نتایج تحلیل سوات یکپارچه طراحی شده برای اجرای پژوهش

Table 1- The results of SWOT analysis

مؤلفه	قوت	ضعف	فرصت	تهدید
عملکردی	<ul style="list-style-type: none"> <li>- سازگاری نسبی کاربری ها در خیابان های اصلی و در مرکز محله کبابیان.</li> <li>- وجود عناصر هویت بخش مانند آرامگاه بوعلی، عناصر میدان امام و امام زاده عبدا... و مساجد و بناهای قدیمی</li> <li>- عدم وجود کاربری های پر سر و صدا</li> <li>- وجود کاربری های فعال تجاری محور.</li> <li>- سلسله مراتب دسترسی مطلوبی در محورها و اکثر محلات محدوده مطالعاتی.</li> </ul>	<ul style="list-style-type: none"> <li>- وجود کاربری های اداری و فرامحله ای در محلات.</li> <li>- وجود گره ترافیکی در محدوده</li> <li>- تداخل حرکتی پیاده و سواره و در نتیجه کاهش ایمنی در محور و به خصوص محلات.</li> <li>- کف سازی نامناسب و کمبود مبلمان شهری مناسب در همه محلات.</li> <li>- تبدیل محلات به پارکینگ خودرو</li> </ul>	<ul style="list-style-type: none"> <li>- فرصت ایجاد فضاهای همگانی و مبلمان شهری در محورها و محلات.</li> <li>- فرصت ایجاد فضای شهری پیاده مدار و تعاملات اجتماعی در محلات به دلیل وجود زمین های خالی.</li> <li>- فرصت ارتقای زیرساخت های شهری.</li> <li>- وجود زمین های خالی برای استقرار کاربری تقویت کننده مولفه عملکرد.</li> <li>- وجود عناصر تاریخی هویت بخش</li> </ul>	<ul style="list-style-type: none"> <li>- ورود خودرو و تبدیل محله به پارکینگ.</li> <li>- ترافیک، تداخل حرکتی سواره و پیاده و کاهش ایمنی محله ها.</li> <li>- وجود نورپردازی نامناسب جداره ها در اکثر محلات.</li> <li>- فرسودگی تاسیسات شهری، بناها و جداره ها در اکثر محورها و معابر محلات.</li> <li>- وجود بناهای قدیمی مخروبه و ایجاد اغتشاش و تهدید امنیت در محلات .</li> </ul>
زیبایی شناختی	<ul style="list-style-type: none"> <li>- وجود محصوریت مناسب در خیابان های بوعلی و شریعتی و بعضی معابر محلات.</li> <li>- کیفیت ابنیه مناسب در میدان امام و بعضی محلات مرمت شده.</li> <li>- آسایش اقلیمی مناسب محور بوعلی و شریعتی، محور اصلی ذوالریاستین-کبابیان.</li> <li>- پیوستگی جداره ها و تداوم در خط آسمان در نمای خیابان های شریعتی و بوعلی، ذوالریاستین و کبابیان.</li> <li>- وجود عناصر شاخص در محورهای دید از خیابان ها و تقویت دید محورها و دید به الوند در محور اصلی خیابان شریعتی.</li> </ul>	<ul style="list-style-type: none"> <li>- محصوریت کم میدان آرامگاه و امام زاده عبدا... و اکثر محورهای اصلی محلات.</li> <li>- خط آسمان نامناسب در بخش هایی از خیابان بوعلی و باباطاهر و اکثر محلات.</li> <li>- فرسودگی بناها در خیابان باباطاهر و ورودی محلات</li> <li>- کمبود مبلمان شهری مناسب برای فضای خیابان هاو میداين و همه محلات</li> <li>- وجود تابلوهای تبلیغاتی در مسیر بعضی از کریدورهای دید سه محور اصلی</li> <li>- عدم پاکیزگی در اکثر محلات به دلیل ضعف رسیدگی مدیریت شهری و کمبود مبلمان.</li> </ul>	<ul style="list-style-type: none"> <li>- حضورپذیری شهروندان در راستای ایجاد فضای همه شمول و سرزنده فضاهای همگانی.</li> <li>- فرصت ایجاد مناظر ذهنی و عینی با کیفیت در محورهای محدوده</li> <li>- فرصت ایجاد کاربری های متناسب تقویت منظر و ایجاد پارک های محلی.</li> <li>- فرصت ایجاد فضاهای همگانی با طراحی جذاب و خلق دید بصری متنوع در محلات.</li> <li>- تنوع و گوناگونی فضا در محورهای اصلی.</li> </ul>	<ul style="list-style-type: none"> <li>- تردد و شلوغی بیش از اندازه شهروندان در فضاهای همگانی و احتمال افزایش جرایم و بزهکاری</li> <li>- کمبود تردد در محورهای اصلی بعضی محلات در شب به دلیل وجود کاربری های تجاری فرامحله ای متوالی.</li> <li>- عدم بهره گیری مطلوب و فعال از لبه میدان ها و تبدیل آن به فضای رها شده.</li> <li>- صدور مجوزهای ساخت و ساز جدید با ارتفاعات نامناسب در مسیر کریدورها</li> <li>- دید به عناصر طبیعی در خیابان ها و محلات.</li> </ul>
زیست محیطی	<ul style="list-style-type: none"> <li>- مطلوبیت سبزینگی میدان آرامگاه و بلوارهای کاشانی و خواجه رشید.</li> <li>- آسایش اقلیمی مطلوب در محورهای اصلی.</li> <li>- وجود درختان به عنوان عناصر سبز فضا و وجود آسایش اقلیمی مطلوب در فضای خیابان های بوعلی، شریعتی و میدان آرامگاه</li> </ul>	<ul style="list-style-type: none"> <li>- وجود آلودگی های صوتی در محورهای اصلی و میداين امام و آرامگاه.</li> <li>- وجود آلودگی های زیست محیطی در محورها و معابر محلات..</li> <li>- کمبود پوشش گیاهی در همه محلات</li> <li>- کاهش کیفیت کف سازی به دلیل آب گرفتگی معابر خیابان ها و مراکز محله و تردد زیاد.</li> </ul>	<ul style="list-style-type: none"> <li>- فرصت ایجاد فضایی بوم شناختی همراه با آسایش و سبزینگی در فضا به دلیل وجود زمین های خالی.</li> <li>- اهتمام ساکنین در ارتقای سبزینگی</li> <li>- وجود فضاهای سبز مناسب در معابر اصلی خیابان های بوعلی و شریعتی و میدان آرامگاه.</li> </ul>	<ul style="list-style-type: none"> <li>- نبود عناصر نرم فضا تهدیدی در راستای کاهش سرزندگی در محلات.</li> <li>- آلودگی صوتی و محیط زیستی و به تبع آن کاهش آسایش.</li> <li>- نامطلوب بودن آب نماهای موجود در محور بوعلی.</li> <li>- کاهش ایمنی حرکتی سواره و پیاده به دلیل آب گرفتگی معابر.</li> </ul>

<p>- عدم سهولت اصلاح زیرساخت های تاسیسات زیرزمینی به دلیل وجود معابر و بافت حایز ارزش</p> <p>- دشواری استقرار تجهیزات و مبلمان شهری جدید به دلیل وجود تردد بیش از حد خودرو در معابر محلی.</p> <p>- دشواری ارتقای زیرساخت ها به دلیل فرسودگی بافت ارگانیک و تنگ در محله قاشق تراش ها</p> <p>- فرسودگی جداره ای معابر محله کبابیان.</p> <p>- وجود کاربری های جدید فرامحله ای مثل پارکینگ طبقاتی و مراکز خرید که نیازمند زیرساخت های خاص هستند.</p>	<p>- فرصت ایجاد فضاهای همگانی دارای تجهیزات و مبلمان شهری مناسب در محدوده.</p> <p>- فرصت ارتقای فضاهای همگانی شهری موجود در محدوده مورد مطالعه.</p> <p>- وجود معابر اصلی نسبتاً مناسب برای ارتقای زیرساخت های زیرزمینی (تونل مشترک تاسیسات).</p> <p>- فرصت ارتقای زیرساخت های تجهیزات و مبلمان موجود در فضاهای همگانی شهری.</p> <p>- طراحی تجهیزات و مبلمان شهری متناسب با عناصر حایز هویت تاریخی مستقر در بافت.</p>	<p>- عدم وجود شبکه مناسب جمع آوری فاضلاب، برق رسانی و مخابرات در محدوده.</p> <p>- عدم وجود شبکه برق رسانی زیرزمینی.</p> <p>- فرسودگی شبکه اصلی آبرسانی در محدوده.</p> <p>- عدم ایمنی مناسب به دلیل ضعف تاسیسات و مبلمان شهری از جمله جمع آوری آب های سطحی، ایستگاه حمل و نقل عمومی و ...</p> <p>- عدم ایمنی جداره های معابر به دلیل عبور کابل برق رسانی هوایی.</p> <p>- وجود نورپردازی نامناسب جداره ها در اکثر محلات.</p>	<p>- وجود عناصر هویت بخش مانند آرامگاه بوعلی، عناصر مستقر در میادین امام و امامزاده عبدا...، مساجد قدیمی محلات و بناهای دارای قدمت.</p> <p>- وجود زیرساخت های اصلی آبرسانی و گاز رسانی در محورهای اصلی محدوده.</p> <p>- وجود شبکه جمع آوری فاضلاب در محور باباطاهر و بلوارهای خواجه رشید و کاشانی.</p>	<p>نظام تاسیسات و تجهیزات شهری عملکردی</p>
--	--	--	--	--

\* شاخصه ها بر اساس مولفه های سازنده کیفیت طراحی شهری پایدار (گلکار، ۱۳۸۲) تدوین شده است.



شکل ۹- سوات یکپارچه طراحی شده برای اجرای پژوهش

Figure 9- The integrated SWOT analysis for carry out the research

## جدول ۲- نتایج تدوین اهداف، راهبردها و سیاست های طراحی شهری

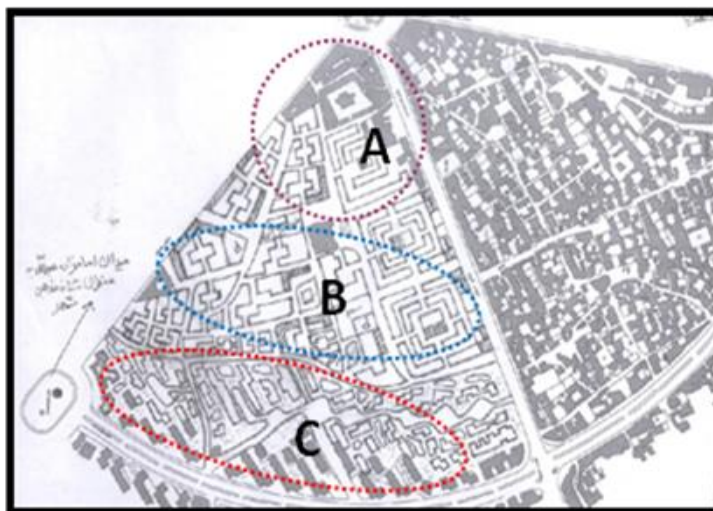
Table 2- The results of the aims, strategies and policies for urban design

اهداف کلان	اهداف عملیاتی	راهبرد	سیاست های طراحی
ارتقای عدالت و کارایی در محدوده مورد مطالعه	ارتقای حضور پذیری پیاده در محله ها	اولویت حضور پیاده در محله	<ul style="list-style-type: none"> <li>- جایگزینی کاربری های موجود ناسازگار با حضور پیاده و نیازمند حضور سواره با کاربری های فعال و سازگار .</li> <li>- اتخاذ تمهیداتی برای حضور کمتر سواره یا کاهش سرعت و آلودگی های مختلف آن ها.</li> <li>- تأمین ایمنی افراد به هنگام حضور در محله ها.</li> <li>- تعریض پیاده روها و ارتقای کیفیت و طرح مناسب برای تجهیزات و مبلمان و کفسازی آن ها.</li> <li>- مناسب سازی عناصر سد معبر از قبیل فضای سبز، سرعت گیر باغچه ها و ...</li> </ul>
		تقویت زیرساخت های شهری	<ul style="list-style-type: none"> <li>- ساماندهی تجهیزات و مبلمان های شهری (محل نشستن، نورپردازی، تابلوهای تبلیغاتی، تلفن عمومی و ...).</li> <li>- تقویت تجهیزات نقاط شاخص و خاطره انگیز در طول محله ها.</li> <li>- ایجاد تسهیلات گذران اوقات فراغت، توقف و استراحت برای گروه های مختلف.</li> <li>- ایجاد بستر فضایی و تجهیزات لازم برای فعالیت گروه های مختلف اجتماعی.</li> <li>- ایجاد کاربری های تفریحی فعال مانند رستوران محله، تریا محلی و ... در طول محله ها.</li> <li>- کاشت درختان و یا ایجاد سایه بان ها برای ارتقای آسایش اقلیمی عابرین پیاده.</li> <li>- حذف زیرساخت های فرسوده (اغلب شبکه آبرسانی) و احداث شبکه زیرساخت های نوین و هماهنگ با بافت (تونل مشترک تاسیسات).</li> <li>- تخصیص زمین برای ایجاد فضای سبز و پارک محلی دارای مبلمان مناسب و متناسب.</li> <li>- حذف کاربری های تجاری فرامحله ای به دلیل نیاز به زیرساخت های خاص.</li> </ul>

## جدول ۳- نتایج تدوین اصول و رهنمودهای طراحی پیشنهادی

Table 3- The results of principles and guidelines of proposed design

اصول طراحی در فضاهای همگانی شهری	رهنمودهای طراحی در فضاهای همگانی شهری
<ul style="list-style-type: none"> <li>- جداره فضاهای همگانی محدوده می بایست ترمیم و ممتد بودن جداره لحاظ شود.</li> <li>- برای زیباسازی جداره می بایست طراحی متناسب با اقلیم و پر رنگ تر جلوه دادن بافت تاریخی محله ها همراه با مبلمان هماهنگ در نظر گرفته شود.</li> <li>- طراحی محیط می بایست در راستای جذب گردشگر انجام شود.</li> <li>- از قدمت جداره های ابنیه محلی و خیابان ها که فرصت مناسبی است برای ارتقای تجهیزات و مبلمان متناسب با بافت و پر رنگ تر کردن مسایل فرهنگی و تاریخی، می بایست استفاده شود..</li> <li>- از تباین فضایی در فضاهای همگانی شهری که فرصت مناسبی برای دادن جذابیت به فضا، می بایست استفاده شود.</li> <li>- در نظر گرفتن طراحی برای امنیت بناهای دارای قدمت و مبلمان مستقر در آن در اطراف جداره ها.</li> <li>- بررسی و طراحی جدید با توجه به فرسودگی های تجهیزات و مبلمان شهری در محدوده و بافت مورد مطالعه انجام یابد.</li> <li>- می بایست استفاده از نور خورشید در اقلیم سرد و کوهستانی همدان به منظور گرمایش داخلی معابر مدنظر قرار گیرد.</li> </ul>	<ul style="list-style-type: none"> <li>- باید ترمیم و ممتد بودن جداره خیابان های بوعلی و شریعتی به لحاظ زمانی و دوره ای انجام شود.</li> <li>- نگهداری و ترمیم تجهیزات خدمات شهری بافت با توجه به زمان و دوره ساخت بافت صورت گیرد.</li> <li>- طراحی محیط و عناصر مستقر در آن برای جذب گردشگر باید از طریق ترمیم و بازسازی فضای متناسب با سال ساخت بنا صورت گیرد.</li> <li>- ارگانیک بودن بافت محدوده و تنوع و گوناگونی فضایی، فرصت مناسبی است برای طراحی یک فضای متنوع و رمزآمیز توسط ایجاد فضاهای استراحت و توقف محله ای.</li> <li>- طراحی برای امنیت بناهای اطراف جداره از نظر قدمت ابنیه و احیای حال و هوای قدیمی آن بافت با مرمت و احیای فضاهای مخروبه.</li> <li>- طراحی به منظور ایمنی و امنیت بافت ارگانیک و ایجاد امنیت در فضای تخریبی با ایجاد تجهیزات نور و روشنایی در شب و باز کردن چشمان ناظر به محله از درون بنا.</li> <li>- طراحی به منظور اصلاح تاسیسات و مبلمان شهری فرسوده در بافت.</li> </ul>



شکل ۱۰- نقشه حوزه بندی محدوده مورد مطالعه

Figure 10- The zoning map of the study area

جدول ۴- نتایج تدوین اهداف خرد و کلان طراحی، سیاست های پیشنهادی بهسازی فضاهای همگانی و زیرساخت های شهری و ضوابط و معیارهای مربوطه در محدوده مورد مطالعه

Table 4- The results of urban design goals in different scale, suggested policies to improve public spaces and urban infrastructure and their the relevant criteria in study area

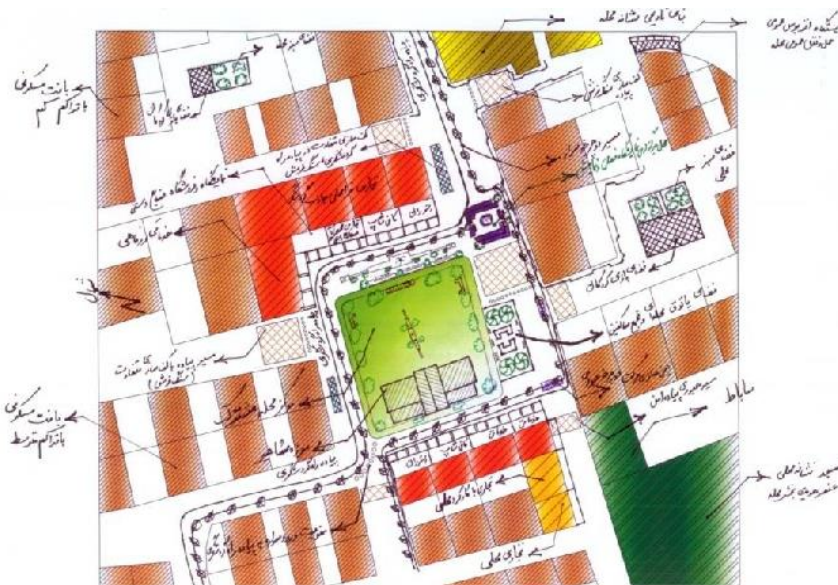
رهنمود	مؤلفه
	اهداف خرد و کلان
<ul style="list-style-type: none"> <li>- کاهش نفوذ پذیری سواره، آرام سازی محله ها و افزایش ایمنی پیاده در مقابل سواره.</li> <li>- ساماندهی و ایجاد هماهنگی در زیرساخت های تاسیسات و مبلمان شهری در فضاهای همگانی شهری محدوده مورد مطالعه.</li> <li>- افزایش کاربری فضای سبز و پوشش های گیاهی در درون بافت.</li> <li>- تقویت نقش ساکنان در مشارکت برای بهسازی و نوسازی درون بافت از جمله ارتقای زیرساخت های شهری.</li> <li>- پالودن محیط از آلودگی ها و افزایش پاکیزگی بافت، به خصوص جمع آوری آب های سطحی.</li> <li>- تقویت پیاده مداری در درون بافت و کاهش پارک خودروها در معابر محلات.</li> <li>- افزایش تنوع، دلبازی و سرزندگی در فضاهای همگانی برای افزایش حضورپذیری و تجمع پذیری شهروندان.</li> <li>- افزایش ایمنی در بافت با ارتقای کیفی فضاهای همگانی شهری.</li> <li>- توسعه صنعت گردشگری با احیای مراکز و محورهای فرهنگی- تاریخی و تجهیز فضاها با مبلمان شهری هویتمند.</li> <li>- ساماندهی و ایجاد مراکز اقامتی و استفاده از پتانسیل های تاریخی- فرهنگی و گردشگری بافت.</li> <li>- ارتقای کیفیت کالبدی، عملکردی و ارتقای زیرساخت های تاسیسات و مبلمان شهری فضاهای همگانی شهری در محدوده مورد مطالعه.</li> <li>- ارتقای عدالت، آسایش و کارایی در بافت.</li> <li>- ارتقای کیفیت فضاهای همگانی شهری و محلی.</li> <li>- تقویت حس هویت و خاطره انگیزی و توسعه گردشگری با احیای مراکز و محورهای تاریخی.</li> </ul>	
	سیاست های بهسازی
<ul style="list-style-type: none"> <li>- تجهیز قرارگاه های رفتاری، مراکز محلات، فضاهای همگانی شهری بافت به فضاهای مکث و توقف.</li> <li>- تجهیز مبلمان های شهری مناسب با اقلیم در محلات و بافت.</li> <li>- مناسب سازی کیفیت تاسیسات و تجهیزات شهری برای افزایش ایمنی و آسایش در بافت.</li> <li>- امکان تجهیز فضا در ایام خاصی از سال در مراکز محلات و فضاهای همگانی بافت.</li> <li>- ایجاد و احیای دوباره مراکز محلات در بافت.</li> <li>- تقویت همه شمولی فضاهای همگانی.</li> <li>- تقویت نشانه های موجود در بافت برای حضورپذیری بیشتر گردشگران.</li> <li>- ایجاد محل تجمع برای گروه های اجتماعی مختلف به صورت فضاهای همگانی باز و بسته.</li> <li>- فعال سازی جداره های خاموش در شب در خیابان ها و قرارگاه های رفتاری.</li> <li>- خواناسازی کاربری های تاریخی و ایجاد کاربری های اقامتی گردشگری در مجاورت بناهای تاریخی و مرکز شهر.</li> </ul>	

ضوابط و معیارهای طراحی شهری
<p>- استفاده از زیرساخت های تاسیسات و مبلمان شهری نوین متناسب با اقلیم و بافت در طراحی و توسعه فضاهای همگانی.</p> <p>- جلوگیری از به کارگیری هرگونه مصالح برای ساخت و ساز و نیز تجهیزات و مبلمان شهری ناهماهنگ با بستر بافت.</p> <p>- اشراف ابنیه در بافت به معابر و محلات به منظور تامین ایمنی و امنیت.</p> <p>- افزایش محورهای پیاده و آرام سازی ترافیکی و استفاده از تجهیزات و مبلمان شهری مناسب و متناسب با پیشینه تاریخی بافت.</p> <p>- کف سازی پیاده روها با استفاده از مصالح سخت و غیر لغزنده و بهسازی و ایمن نمودن این معابر با تجهیزات تاسیسات شهری از جمله پست برق و مخابرات، صندوق پستی، باجه تلفن و روزنامه فروشی.</p> <p>- افزایش سبزیگی فضا و مسیر در تمام حوزه های بافت و ایجاد پارک های محله ای.</p> <p>- مناسب سازی بافت برای حرکت وسایل نقلیه اضطراری شود.</p> <p>- انتقال عناصری مثل کابل برق و مخابرات از طریق تونل زیرزمینی و با رعایت ضوابط حفاری به ابنیه.</p> <p>- در نظر گرفتن ترکیبی از سقف های شیروانی و صاف با توجه به الگوهای موجود در بافت برای ابنیه.</p> <p>- رعایت الگوهای معماری ایرانی موجود در بافت در تمامی دروازه ها.</p> <p>- خواناسازی کاربری های تاریخی موجود در بافت و در نظر گرفتن کاربری های اقامتی و گردشگری متناسب با بافت از طریق اجرای حریم ها و ضوابط طولی، عرضی و ارتفاعی.</p> <p>- تجهیز و ایمن سازی مراکز محلات و فضاهای همگانی شهری در بافت برای اجرای مراسم خاص (مراسم مذهبی، نمایشگاه فصلی و ...) در ایام ویژه ای از سال.</p> <p>- رعایت ضوابط میراث فرهنگی برای ابنیه ها در مجاورت بناهای تاریخی بافت.</p> <p>- قابل رؤیت نبودن ترمینال مخصوص برق، مخابرات و علمک گاز در نماهای ابنیه موجود در بافت از طریق ساخت تونل مشترک تاسیسات شهری در محورهای اصلی خیابان های محدوده، تلفیق مبلمان شهری با پوشش های گیاهی، استفاده از مبلمان شهری مناسب با بافت و ...</p>

جدول ۵- مشخصات حوزه بندی محدوده مورد مطالعه

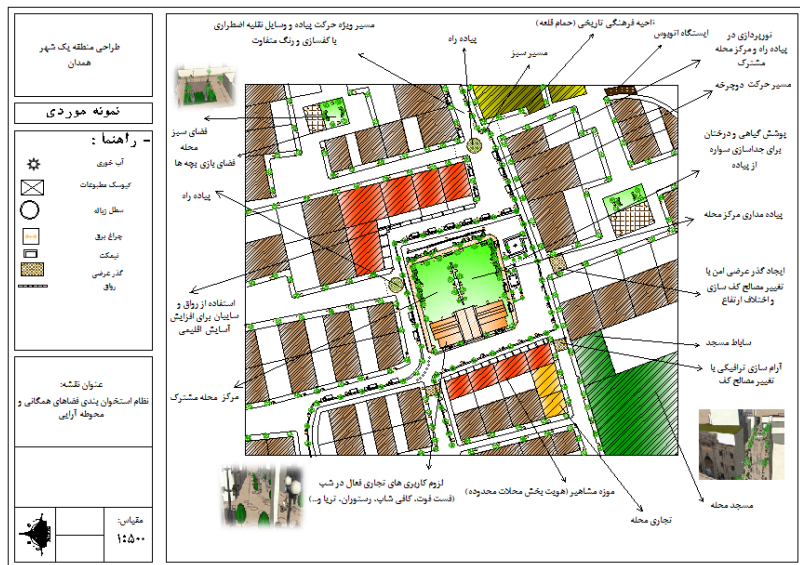
Table 5- The zoning characteristics of study area

حوزه ویژه	A	B	C
مساحت قطعه	حداقل ۲۵۰ متر	۲۵۰-۳۵۰ متر	بیشتر از ۴۰۰ متر
حداکثر تراکم	۱۲۰	۱۸۵	۲۲۰
حداکثر سطح اشغال همکف	۷۰	۶۰	۶۰
حداکثر سطح اشغال طبقات	۵۰	۵۰	۴۰
حداکثر تعداد طبقات روی همکف	۱	۲/۵	۴/۵



شکل ۱۱- طرح مایه حوزه ویژه محدوده مورد مطالعه

Figure 11- The special plan of study area



شکل ۱۲- نظام استخوانبندی فضاهای همگانی محدوده مورد مطالعه (طرح جامع سه بعدی)

Figure 12- The framework of public spaces in study area



شکل ۱۳- نظام حرکت و دسترسی محدوده مورد مطالعه (طرح جامع سه بعدی)

Figure 13- The movement and access system in study area

### بحث و نتیجه گیری

و پیشینه تاریخی به عنوان فرصت، برای توسعه صنعت گردشگری کوشید. همچنین با حذف نقاط ضعف و مشکلات موجود از جمله ضعف امکانات زیربنایی (شبکه حمل و نقل عمومی)، ضعف مولفه های کیفی طراحی شهر و فضاهای عمومی شهری (امکانات و عناصر مصنوع فضاهای همگانی شهری، تجهیزات و مبلمان شهری)، ضعف ایمنی و امنیت

نتایج پژوهش بیانگر آن است که علی رغم وجود توان گردشگری شهرها، ارتقای مولفه های کیفی طراحی شهری در فضاهای همگانی شهری از جمله خیابان ها، میدانی و پارک های شهری و نیز استفاده مطلوب از این توان برای جذب گردشگر از اهمیت قابل ملاحظه ای برخوردار بوده و می بایست با بهره گیری از استعدادهای بالقوه به عنوان نقاط قوت و فرهنگ غنی



شهری با استفاده از گستره ای از رنگ، نور، مصالح و تاسیسات نوین هماهنگ با محیط.

- توجه به ویژگی ها و معیارهای ارتقای زیرساخت های تجهیزات و مبلمان شهری از جمله: هماهنگی بین عناصر با محیط، ایمنی، دسترسی و همخوانی عناصر در محیط، استحکام و دوام، قابلیت استفاده برای گروه های مختلف سنی، اقتصادی بودن، طراحی عناصر، مکان یابی، ارگونومی، زیبایی شناسی و پاکیزگی.

- ارتقای شبکه حمل و نقل شهری کارآمد به خصوص وسایل حمل و نقل همگانی همچون سیستم حمل و نقل ریلی، منو ریل و اتوبوس های روباز ویژه گردشگران برای فصول مناسب.

- ایجاد انگیزه برای ترغیب بخش خصوصی به سرمایه گذاری و ارائه خدمات در فضاهای همگانی شهری و گردشگری با استفاده از سیاست ها و مشوق های مناسب به خصوص برای ارائه خدماتی که سرمایه گذاران در فصولی از سال به دلیل عدم حضور گردشگران توان پرداخت اقساط تسهیلات را ندارند از جمله: معافیت های مالیاتی و تسهیلات کم بهره با اقساط بلندمدت.

- ارتقای کیفیت خدمات و تسهیلات گردشگری شهری موجود از جمله: هتل ها، رستوران ها، مراکز تفریحی و گردشگری شهری و خدمات و تاسیسات رفاهی فضاهای عمومی شهری مورد نیاز گردشگران.

بدین ترتیب اجرای راهبردهای فوق الذکور علاوه بر بهره مندی از مزایای مادی و ایجاد اشتغال پایدار که بزرگترین دغدغه مسئولین و مردم در سطح کشور و به خصوص کلان شهرها می باشد، می تواند در شکل دهی و ارتقای فرهنگ شهری، امنیت بیشتر شهروندان، اصلاح و رفع اغتشاش بصری در فضاهای همگانی شهری، حس مکان و سرزندگی و به طور کلی ارتقای مولفه های کیفی طراحی شهری تاثیرگذار باشد.

#### منابع

- ۱- نوربرگ شولتز، کریستیان، (۱۳۵۴). "هستی، فضا و معماری"، ترجمه ی محمدحسن حافظی، تهران، انتشارات دانشگاه تهران.

فضاهای مورد بازدید گردشگران و جلوگیری از اثربخشی تهدیدها (فرسودگی عناصر سازنده مصنوعی و طبیعی فضاهای شهری) می توان بر نقش فضاهای همگانی شهری در توسعه گردشگری افزود.

در این بین شهر همدان به دلیل قدمت تاریخی، آثار با ارزش و تعداد قابل ملاحظه گردشگر داخلی و خارجی، از اهمیت بیشتری برخوردار است. از دیگر سو ضرورت حفظ هویت این شهر و محلات آن در گرو حفظ و صیانت بافت تاریخی شهر به عنوان ارکان پایدار تاریخ و هویت شهری و پیشینه تاریخی چند هزار ساله است، که بیشتر بخش مرکزی شهر را پوشش می دهد. لذا فضاهای همگانی شهری و بافت محلی این بخش از شهر با وجود موقعیت مکانی مناسب و نزدیکی به بازار، مراکز تجاری و همچنین آثار تاریخی و مذهبی (تپه هگمتانه، آرامگاه بوعلی سینا، و امام زاده عبدا...) دچار مشکلات خاصی مثل شدت آلودگی هوا، تردد بیش از حد سواره، کمبود محل پارک خودرو، ضعف ناوگان حمل و نقل عمومی شهری، کیفیت پایین تسهیلات و خدمات تاسیسات شهری و عدم وجود مبلمان و تجهیزات شهری کارآمد است. بنابراین توجه به حفاظت از فضاهای همگانی شهری و بافت محلی منحصر به فرد منطقه مورد مطالعه به عنوان قلب تپنده و شریان شش گانه میدان مرکزی شهری برای دیگر مناطق، نقشی حیاتی دارد.

همچنین به منظور تأمین آسایش، حفظ رضایتمندی شهروندان و گردشگران و دستیابی به توسعه پایدار گردشگری شهری، بهبود کیفیت فضاهای شهری و به خصوص فضاهای همگانی شهری، ایجاد پیاده راه گردشگری حدفاصل میدان آرامگاه بوعلی تا میدان امام زاده عبدا...، توجه به حفظ منظر زیبای بصری در سطح محلات مذکور و شهر و توجه به ارتقای کیفی زیرساخت های تاسیسات و مبلمان شهری بافت محدوده مورد مطالعه توصیه می شود.

در این راستا می توان پیشنهادهای زیر را ارائه نمود:

- ارتقای کیفی و کمی تجهیزات و عناصر مبلمان شهری در فضاهای همگانی و گردشگری شهری و زیباسازی فضاهای

- ۲- فکوهی، ناصر، (۱۳۸۳). "انسان شناسی شهری"، تهران، نی.
- ۳- تولایی، نوین، (۱۳۷۲). "فضای شهری و روابط اجتماعی و فرهنگی، پایان نامه کارشناسی ارشد"، دانشکده ی هنرهای زیبا، دانشگاه تهران.
- ۴- پاکزاد، جهانشاه، (۱۳۸۴). "راهنمای طراحی فضاهای شهری در ایران"، شرکت طرح و نشر پیام سیما، تهران.
- ۵- صالحی، اسماعیل، (۱۳۸۷). "ویژگی های محیطی فضاهای شهری امن"، مرکز مطالعاتی و تحقیقاتی معماری و شهرسازی، تهران.
- ۶- مدنی پور، علی، (۱۳۷۹). "طراحی فضای شهری، ترجمه فرهاد مرتضایی"، انتشارات شرکت پردازش و برنامه ریزی شهری، تهران.
- ۷- بحرینی، سیدحسین، طبیبیان، منوچهر، (۱۳۷۷). "مدل ارزیابی کیفیت محیط زیست شهری"، محیط شناسی، دوره ۲۴، شماره ۲۱.
- ۸- صادقی، نرگس، سبحان اردکانی، سهیل، ذاکر حقیقی، کیانوش، (۱۳۹۵). "ارزیابی عوامل موثر بر تامین امنیت شهری به منظور افزایش حضور بانوان در فضاهای عمومی شهری (مطالعه موردی: پارک ساعی تهران)"، هویت شهر، دوره ۱۰، شماره ۳، صفحات ۶۵-۷۴.
- ۹- اعتماد، گیتی، (۱۳۸۴). "تحول عملکرد و شکل گیری فضاهای عمومی در ایران"، اندیشه ایران شهر، سال اول، شماره سوم.
- ۱۰- آگشته، سعید، (۱۳۷۹). "جدول؛ عنصر ممتد شهری"، مجله ی شهرداری ها، ویژه نامه ی شماره ۲، سال دوم، شماره ۱۳.
- ۱۱- حبیبی، سیدمحسن، (۱۳۷۹). "فضای شهری: برخورد نظریه ای"، مجله صفا دانشگاه شهید بهشتی، شماره ۳۳، تهران.
- ۱۲- بهرامی نژاد، دهقان، (۱۳۸۲). "شناخت و ارزیابی کیفیت محیط شهری در بافت میانی شهرها"، مطالعه موردی بافت میانی شهر شیراز: دانشگاه شیراز.
- ۱۳- سیفایی، مهسا. (۱۳۸۴). مطلوبیت سنجی استفاده از فضاهای عمومی با تاکید بر برنامه ریزی مشارکتی. پایان نامه کارشناسی ارشد شهرسازی، دانشگاه تربیت مدرس تهران، ایران.
- ۱۴- رفیعیان، مجتبی. خدایی، زهرا، (۱۳۸۸). "شهروندان و فضاهای عمومی شهری"، دفتر گسترش تولید علم، چاپ اول، تهران.
- ۱۵- بحرینی، سید حسین، (۱۳۷۷). "فرآیند طراحی شهری"، انتشارات دانشگاه تهران، چاپ اول.
- ۱۶- براندفری، هیلدر، (۱۳۸۳). "طراحی شهری به سوی یک شکل پایدارتر شهر"، ترجمه حسین بحرینی، انتشارات شرکت پردازش و برنامه ریزی شهری، تهران.
- 17- W. Harris, Charles & Nicholas T. Dines (1998). "Time Saver Standard for landscape Architecture: Design and Construction Data", New York: Mac Graw-Hill, Second Edition.
- ۱۸- ملک، نیلوفر، (۱۳۸۵). "مناسب سازی مبلمان و تجهیزات شهری"، همایش مناسب سازی محیط شهری. تهران، ایران.
- ۱۹- فلاحت، صادق، (۱۳۸۵). "مفهوم حس مکان و عوامل شکل دهنده آن"، مجله هنرهای زیبا. شماره ۲۶، صفحات ۶۶-۵۷.
- ۲۰- رضوانی، علی اصغر، (۱۳۷۴). "روابط متقابل شهر و روستا با تأکید بر ایران"، دانشگاه پیام نور.
- ۲۱- بهروز، عارف، (۱۳۹۲). "بررسی نقاط ضعف و قوت، فرصت و تهدید صنعت گردشگری ایران با تأثیرگذاری بر تولید ملی و اشتغال با تکنیک (SWOT)"، اولین همایش الکترونیکی ملی چشم انداز اقتصادی ایران، تهران، ایران.

- ۲۲- رنجبریان، محمد ابراهیم، زاهدی، محمد، (۱۳۸۶).  
 "خدمات صنعت گردشگری"، انتشارات چهارباغ،  
 اصفهان.
- ۲۳- پاپلی یزدی، محمدحسین. سقایی، مهدی، (۱۳۸۵).  
 "گردشگری (ماهیت و مفاهیم)"، انتشارات سمت.
- ۲۴- موحد، علی، (۱۳۸۶). "گردشگری شهری"، انتشارات  
 دانشگاه شهید چمران، چاپ اول.
- ۲۵- ملازاده، کاظم، طاهری دهکردی معصومه، (۱۳۹۰).  
 "تاریخچه، جایابی و ساختار هگمتانه مادی"،  
 فصلنامه مطالعات شهر ایرانی اسلامی، سال دوم،  
 شماره ۶، صفحات ۵-۱۶.
- ۲۶- قبادیان، وحید، (۱۳۸۱). "مبانی و مفاهیم در  
 معماری معاصر غرب"، دفتر پژوهش های فرهنگی.
- ۲۷- انوری آریا، م. نساج، م، (۱۳۸۶) "بررسی و تبیین  
 نقش صنعت گردشگری در توسعه فضای شهری"،  
 اولین همایش منطقه ای جغرافیا، گردشگری و  
 توسعه پایدار، دانشگاه آزاد اسلامشهر، تهران، ایران.