

بررسی میزان کیفیت و هویت‌مندی منظر شهری اسلامشهر از نظر شهروندان

مسعود علیمردانی*

ma_alimardani@yahoo.com

مهدی واعظی^۲

تاریخ پذیرش: ۹۴/۸/۱۶

تاریخ دریافت: ۹۳/۶/۲۶

چکیده

زمینه و هدف: در منابع علمی، هویت شهر دارای ابعاد مختلف عینی و ذهنی معرفی شده است که با مؤلفه های مختلفی در منظر و سیمای شهر بروز دارد. از سوی دیگر افزایش کیفیت و زیبایی محیط در الگوهای کالبدی منسجم، مقدمه ای در حصول هویت در شهر خواهد بود. در این مقاله پس از بازشناسی ابعاد مختلف هویت شهر و نیز تبیین مؤلفه های ایجادگر کیفیت و زیبایی از منابع علمی و نظریه های بزرگان طراحی محیط، سعی در ارزیابی هویت‌مندی قسمتی از منظر شهری اسلامشهر از نظر کاربران آن داریم.

روش پژوهش: بخش اول پژوهش بررسی مبانی نظری مرتبط با موضوع است. در بخش دوم پژوهش تعداد ۲۵۰ نفر از کاربران محیط به سوالات ما در زمینه های هویتی پاسخ دادند که نتایج آن به صورت کیفی و کمی با روش استدلال منطقی و تطبیق با معیارهای هویتی ارائه شده است. انتظار می رود نتایج این پژوهش چهارچوبی مناسب جهت تدوین لایحه ساماندهی هویت سیما و منظر شهری اسلامشهر و افزایش کیفیت محیط شهری باشد.

یافته ها: شهر پدیده مصنوعی است که وابسته به فعالیت های انسان و روابط اجتماعی او می باشد. برای شناخت هر شهر می باید اجزای فیزیکی و غیر فیزیکی آن را مورد شناسایی قرار داد و از همدیگر تفکیک نمود. مطالعه شهر اسلامشهر بدین روش در دستور کار قرار گرفت و با شناخت همه جانبه شهر، مسایل و مشکلات مبتلا به شهر مذکور از قبیل هویت شهروندان. عدم وجود تناسب کالبدی در فضاهای شهری. عدم احساس تعلق شهروندان به محیط زندگی. عدم انطباق پذیری و سازگاری با محیط. عدم وجود تعاملات اجتماعی مورد شناسایی قرار گرفت.

بحث و نتیجه گیری: بر اساس مطالعه میدانی انجام شده در تحقیق حاضر مشخص گردید که ارتباط مستقیم و تنگاتنگی بین هویت شهر و کیفیت محیط زیست آن با رفتار شهروندان ساکن در آن شهر وجود دارد. علاوه بر آن همواره هویت شهری به عنوان یکی از اصول اساسی توسعه پایدار در زمینه شناخت شهرها محسوب می گردد. بنابراین با توجه به شناخت همه جانبه از شهر اسلامشهر. راه حل مسایل و مشکلات مبتلا به شهر مذکور از طریق توجه به استخوان بندی اصلی شهر. ایجاد فضاهای متنوع شهری. تنوع کاربری زمین. ارتقای هویت شهروندان. افزایش کیفیت محیط زیست زندگی. ایجاد حس تعلق به محیط در شهروندان امکان پذیر می باشد.

واژه های کلیدی: هویت شهری، کیفیت محیط، سیما و منظر، مولفه های هویت، ارزیابی هویت، اسلامشهر.

۱- دکترای شهرسازی، استادیار دانشگاه تربیت دبیر شهید رجایی تهران.* (مسوول مکاتبات)

۲- کارشناس ارشد معماری و طراحی شهری، مدرس دانشگاه آزاد واحد اسلامشهر.

Surveying the Level of Quality and Identity of Islaamshar Urban Sight from the Citizens' Viewpoint

Masoud Alimardani ^{1*}

ma_alimardani@yahoo.com

Mahdi Vaezi ²

Admission Date: November 7, 2015

Date Received: September 17, 2014

Abstract

Background and Objective: In scientific sources, urban identity has been introduced as consisting of objective and subjective dimensions with different components which are manifested in perspective and image of the city. On the other hand, increasing the quality and beauty of the environment in the integrated spatial patterns will be an introduction to achieve identity in the city. In this paper, after identifying multiple dimensions of identity and investigating the components involved in creating quality and beauty in scientific sources and environmental design theories, it was attempted to assess the urban perspective identity in a part of islamshahr of user's viewpoint.

Method: The first part of the study focused on theoretical basis associated with the topic. In the second part, 250 of the users were selected to respond the questions about identity, and the obtained results were presented in qualitative and quantitative forms. Results from this study can provide a framework for preparation of the plan for re-organization of city identity and urban landscape in Eslamshahr and increasing the quality of urban environment.

Findings: City is an artificial phenomenon which depends on human being and his activities and social relations. To define a city, its physical and subjective components must be distinguished. From this point of view, each city we can surveyed to become familiar with its difficulties and potentials. In this study, the difficulties and potentials of Islaamshahr neighborhood were identified and some solutions were suggested.

Discussion and Conclusion: In this study it was found that there is a direct connection between city identity and quality of environment. City identity affects the behavior of inhabitants and also is a basic factor for sustainable development. To solve the problems of Islamshahr paying attention to city framework, open spaces, variety of land uses, improving the quality of environment, and balancing the usage of building materials and colors seem to be necessary.

Keywords: Urban identity, Environmental quality, Appearance and landscape, Components of identity, Identity assessment, Islamshahr

1- Assistant Professor, Faculty of Architecture Engineering and Urbanization, Shahid Rajaei Teacher Training University *(Corresponding Author)

2- M.Sc. in Architecture and Urban Design, Islamic Azad University of Islamshahr.

مقدمه

این مقاله مستخرج از پایان نامه کارشناسی ارشد نگارنده در زمینه ارتقای هویت منظر شهری اسلامشهر می باشد. در این تحقیق با استفاده از دو روش کیفی (توصیفی و تطبیقی) و کمی، هویت شهری منطقه را در سه مرحله ارزیابی نمودیم. ۱- مطالعه اسناد و نظریه های موجود در خصوص هویت، مؤلفه ها و ابعاد آن برای تحصیل وجوه هویت و رابطه آنها ۲- استفاده از ترجیحات عمومی کاربران (پرسشنامه و مشاهده) برای احصای ادراک آنان از هویت شهر. ۳- استدلال منطقی و ارزیابی کیفی و کمی برداشت های میدانی.

زمینه های هویتی:

هویت انسان و هویت محیط: روانشناسان، هویت محیط را زیربنای هویت فرد می دانند. یعنی یکی از اجزای هویت فرد را هویت محیط می دانند و قائل به استقلال آن نیستند. اما انسان شناسان هویت انسان و هویت محیط را مستقل از هم می دانند. (۵) ادراک قابلیت های محیط بستگی زیادی به ویژگی ها و انگیزش های انسانی فرد یا گروه دارد لذا فرآیندهای بنیادین رفتار انسان نیز نیازمند تبیین دقیقتر است و درک بهتر محیط و قابلیت های آن را برای مردم میسر خواهد ساخت (۶). جهت ایجاد انگیزش، طراحی محیط بر اساس نیازهای انسانی، یک ضرورت است. راپاپورت ذهن انسان را نیازمند نظم بخشیدن به جهان می داند و از نظر وی نظم بخشیدن به محیط یکی از جلوه های پاسخ به این نیاز است. همه فرهنگ ها به نوعی دارای سیستم نظم دهی به محیط هستند، یعنی آنها به وسیله نظمی خاص با محیط زیست خود به صورتی نمادین ارتباط برقرار می کنند و در اثر این ارتباط است که محیط زیست دارای مفهوم می شود و مدل ها، اولویت ها، تمایلات و فرهنگ خاص را با خود حمل می کند (۷). در همین راستا گروه موسوم به pps در دهه گذشته پژوهشی با عنوان "مکانسازی چیست" نمودار مکانسازی (تصویر ۱) را جهت معرفی عوامل تشکیل دهنده مکان (فضای هویتدار) ارائه نمودند.

هویت اجتماعی: در جامعه شناسی، مقوله هویت چیزی است که فرد باید آن را بطور مداوم و روزمره ایجاد کند و در فعالیت-

شهر اسلامشهر در ۵۰ سال گذشته از تجمیع آبادی های مجاور هم به صورت خورو تشکیل شده است. در شهر ایرانی- اسلامی (که اسلامشهر نیز باید چنین باشد) فرم ظاهری شهر ریشه در تفکرات، فرهنگ و سنت های بومی و طبیعت آن منطقه دارد. ناکامی در هویتبخشی به فضای کالبدی اسلامشهر توسط دست اندرکاران ساخت و توسعه شهری، باعث بروز معضل شباهت این شهر به دیگر شهرهای خودرو (عدم زمینه گرایی) در خوشبینانه ترین حالت، آشفتگی (هرج و مرج) بصری و نازیبایی و ناخوانایی شهرمان شده و این دو دلایل اصلی بی هویتی، آفت کیفیت و ناکارآمدی محیط شهری شهرهای امروزی می باشند که متعاقباً عواقب سوئی (از جمله تضعیف فرهنگ، مشکلات روحی و جسمی شهروندان، ناامنی و عدم دستیابی به توسعه پایدار) را در پی خواهد داشت.

لغت شناسی

هویت را حقیقت شیء یا شخص که مشتمل بر صفات جوهری اوست، شخصیت، ذات هستی، وجود، منسوب به هُو و شناسنامه گفته اند (۱) ولی در معنای اعتباری کلماتی مشابه معنی هویت وجود دارد (۲) که اصالت، تشخص، جدایی و ممتاز شدن، تعین یافتن، شخصیت، روحیه، این همانی، طبیعت و جوهر از آن جمله هستند (۳). دکتر معین نیز هویت را شناسایی و تشخیص پدیده های دارای موجودیت تعریف نموده است. در فرهنگ معین آمده است: هویت گاه به معنای وجود خارجی است و مراد تشخیص است. گاه بالذات است و گاه بالعرض (۴). تداعی، خاطره انگیزی و سبقه تاریخی، آشنا بودن برای مخاطب، کاملاً بدیع نبودن، مرتبط با رفتار و سنت و فرهنگ آشنای ما بودن از مفاهیم نزدیک به این همانی و هویت است.

روش تحقیق

1- Personality

2- Identity

۳- اعراض یک پدیده بیانگر ماهیت و چگونگی وجود هستند. (کمیت، کیفیت، وضعیت، اینیت)

الف- میل به ریشه دار بودن ب- میل به بقا ج- آگاهی از گذشته و برقرای ارتباط با آن.

هویت کالبدی: هویت کالبدی کیفیتی است که جسم شهر را از غیر متمایز نموده و شباهت آنرا با خودی آشکار می سازد. این کیفیت باید طوری باشد که کالبد شهر در عین حفظ تداوم زمانی، در حال تحول و تکامل نیز باشد و نتیجتاً در راستای تحقق کلیت واحد حرکت کند. تمایز از غیر، تشابه با ارزش های خودی، تداوم و پیوند با گذشته (ریشه داری)، تحول و پویایی (حرکت جوهری) یکپارچگی (وحدت) بصری و معنایی، تنوع مناسب و هماهنگی، معیارهایی هستند که برای ارزیابی این نوع هویت ارایه شده اند (۱۶). محیط شهری باید برای عموم کاربران طراحی شود. این تفکر بیگانگی شهروند از شهر و گمنامی شهروندان را کاهش داده و احساس ریشه دار بودن مردم در محیط کالبدی شهرها را افزایش می دهد (۳). معماری شهرها، نمود کالبدی فرهنگ ها و باورها و تفکرات (ایدئولوژی ها) بشری هستند که موجب احساس تعلق و مسئولیت (حس شهروندی) برای حفظ، توسعه و ارتقای کیفیت محیط زیست می شوند. لذا در طرح های توسعه (تصویر ۲) باید جنبه های معماری پیشنهاد شده را در ارتباط با دو موضوع کیفیات درونی طرح و نحوه سازماندهی آن در نظر گرفت (۱۷). پیر فون مایس معتقد است: هویت یک انسان متفکر، وجه تمایز او با جمادات، نباتات و حیوانات است. هویت در مورد ارزش ها صحبت می کند و به عنوان یک عامل ویژه، یک گروه را از گروه های دیگر متمایز می سازد و در این میان معماری (مدرن) نقش مهمی در کاهش شدت احساس هویت ما ایفا می کند (۱۸).

محیط و منظر شهری: منظر شهری برای بار اول توسط توماس شارپ در ۱۹۴۸ در مطالعات آکسفورد او مطرح شد. اما برخورد بصری با منظر شهری در کار جان ناش در ابتدای قرن ۱۹ در کار زیته در انتهای قرن ۱۹ دیده شد. فلسفه تئوری مدرن منظر شهری کاملاً به نظریه گوردون کالن^۱ وابسته است. گوردون کالن معتقد است که منظر شهری نمی تواند تنها به شیوه ای

های بازتابی خویش مورد حفاظت و پشتیبانی قرار دهد (۹). مفهوم اساسی در فلسفه اجتماعی و تحلیل انسان شناختی ابن خلدون مفهوم "عصبیت" است که باید آن را به قومیت و پایه و اساس آنچه بعدها "ملیت" نام گرفت نزدیک کرد (۱۱). هایدگر فیلسوف آلمانی معاصر دو عامل محیطی موثر بر هویت انسانی را "با هم بودن" و "تعامل با عناصر محیطی" معرفی می کند (۱۲). بنابراین وقتی از شهر صحبت می کنیم صحبت از تعاملات انسانی است. تعاملات انسان با انسان، انسان با محیط و انسان با شهر. به همین دلیل، عوامل تشکیل دهنده هویت شهر، هویت انسان را شکل می دهد.

هویت فرهنگی: در جوامع سنتی، فرهنگ، با توانایی و قابلیت تفاوت آفرینی و معنابخشی بسیار بالا، کار هویت سازی را بر عهده داشت. در چنین جوامعی فرهنگ نه تنها مرزهای شفاف و پایداری ایجاد می کرد بلکه در ارایه نظام های معنایی منسجم و آرامش بخش هم توانمند بود. لذا هویت هر جامعه، همان هویت فرهنگی، و هویت و شخصیت هر انسان منعکس کننده هویت جامعه اوست (۱۳). پس مواجهه با افکار، پدیده ها و آثار بیگانه که انسان قبلاً با آن مواجه نبوده و یا در فرهنگ او سابقه نداشته اند، بسته به استحکام مبانی و ویژگی های هویتی او تاثیرات متفاوتی بر هویت افراد خواهد داشت (۱۴). ابن خلدون بر این عقیده بود که (هویت) جامعه ی انسانی بر اثر عوامل متعددی تغییر می کند که مهم ترین آن ها عبارتند از: تأثیر پذیری از محیط و روحيات و خلیقات (علاق و تمایلات افراد، کنش و واکنش اجتماعی) (۱۵) بنابراین شهرها نمود کالبدی فرهنگ ها، باورها و تفکرات (ایدئولوژی ها) بشری هستند که این ارتباط کالبد و معنا موجب احساس تعلق و مسئولیت (حس شهروندی) برای حفظ، توسعه و ارتقای کیفیت محیط زیست می شوند.

هویت تاریخی: بین زندگی انسان و معرفت تاریخی وی، ارتباط سختی وجود دارد که با گسستن این ارتباط، زندگی انسان در معرض خطر قرار می گیرد (۱۶). تاریخ به جهت سبقه معرفتی و فرهنگی درونی، دارای اهمیت و ارزش است و انسان به دلیل سه میل درونی به هویت تاریخی خویش توجه می کند.

1- Thomas Wilfred Sharp (1901-1978)

2- Cullen, Gordon (1961)

ی احساسی مطرح گردد (۲۳). صاحب نظرانی همچون سایمون بل، زیبایی (و هویت) را در بُعد بصری و کالبدی سیمای محیط و منظر جستجو می کند تا دیگر ابعاد پدیداری منظر. بل معتقد است طراحی (محیط) همان تعادل بین عملکرد، هزینه و کیفیت زیبایی شناختی (کالبدی) است (۲۴).

اسلامشهر

اسلامشهر یکی از شهرهای استان تهران، در جنوب غربی شهر تهران بر سر راه ارتباطی تهران- ساوه قرار گرفته و از طریق بزرگراه های قدیم و جدید تهران-ساوه و همچنین راه آهن تهران به جنوب کشور و سایر استان های همجوار ارتباط دارد. فاصله شهر اسلامشهر تا مرکز شهر تهران حدود ۱۵ کیلومتر است. لزوم ارایه خدمات به جمعیت نسبتاً متراکمی که در این شهرستان ساکن هستند و برنامه ریزی در جهت توسعه فرهنگی، اجتماعی و اقتصادی آن باعث شد در سال ۱۳۷۳ از سوی وزارت کشور جمهوری اسلامی به عنوان یکی از شهرستانهای تابعه استان تهران اعلام گردید. این شهرستان در منطقه دشت آبرفتی جنوب تهران واقع شده است. تشکیل اسلامشهر حول محور قلعه ای به نام قاسم آبادشاهی شروع شده و ساکنان قلعه در اطراف آن به زراعت و کشاورزی می پرداختند. به دلیل وجود بقاع متبرکه ای که قدمت آنها به دوره صفویه می رسد هسته اولیه بافت روستایی آن به این دوره مربوط می شود. در سال ۱۳۰۰ شمسی تعداد ۱۰۰ خانوار روستایی در داخل قلعه زندگی می کردند که به مرور زمان بر اثر ازدیاد جمعیت در اطراف قلعه شروع به ساختن اماکن مسکونی نمودند. در سال ۱۳۴۰ با به اجرا گذاشتن اصلاحات ارضی شهر ری سیل مهاجرت بی رویه روستاییان به نقاط شهری به ویژه تهران آغاز گردید و در پی آن اسلامشهر به واسطه مجاورت با تهران و ارزان بودن زمین های آن و ... مورد توجه مهاجرین قرار گرفت. دشت و جلگه اسلامشهر در کشاورزی و باغداری و دامداری و توسعه بازرگانی و صنعت دارای استعداد رشد و مجموع این مزایا و موقعیت ارتباطی آن در کنار پایتخت، همگی از توانمندی های آن بوده و نویدبخش روند سریع پیشرفت های آتی آن محسوب می گردد (شهرداری اسلامشهر). سیل

تکنیکی درک شود، بلکه نیازمند وجود حساسیتی زیبایی شناختی است. گرچه عمدتاً توجه به منظر شهری پدیده ای بصری است اما در عین حال خاطرات را برمی انگیزاند، تجارب را یادآوری می کند و واکنش هایی احساسی را به وجود می آورد. (۲۰) محیط همه چیز را در برمی گیرد، اما منظر جزئی از محیط است که زمینه فعالیت های فعلی ما محسوب می شود. منظر بخشی از محیط است که می توان در یک زمان خاص به آن توجه کرد و با بسترش در محیط ارتباط دارد. منظر آن قسمت از محیط است که ما در آن ساکن هستیم و به واسطه حواسمان آن را درک می کنیم. بین الگو و فرآیندهای سازنده زمین، ادراک ما از آن ها و پیوند دائمی با زیبایی ارتباط مستقیمی وجود دارد که جنبه های فیزیکی زمین را به جنبه های ادراکی منظر تبدیل می کند (۲۱). می توان روند تکاملی مفهوم منظر شهری را در تناظر با الگوهای گوناگون طراحی شهری در قابل چهار الگو صورت بندی نمود:

- ۱- الگوی "منظر شهری آرایشی - تزئینی" (متناظر الگوهای پیش - طراحی شهری و طراحی شهری آرایشی)،
- ۲- الگوی "منظر شهری عملکردگرا - برنامه محور" (متناظر الگوی طراحی شهری عملکردگرا)
- ۳- الگوی "منظر شهری ادراکی - زمینه گرا" (متناظر الگوی طراحی شهری ادراکی)
- ۴- الگوی "منظر شهری پایدار" (متناظر الگوی طراحی شهری پایدار) (۲۲)

سیمای شهر: یکی از ویژگی های شهرها سیمای ظاهریشان است که می توان از آن به عنوان یکی از شاخص های معرفی هویت شهر و در نتیجه هویت اهل آن نام برد. آیاتی از قرآن کریم نیز بر این نکته اشاره می فرمایند که سیمای ظاهری می تواند بیانگر هویت و درونیات صاحب آن سیما باشد. (سوره اعراف: ۴۶، سوره اعراف: ۴۱) دو رویکرد متفاوت برای ساماندهی سیما و نمای شهری مفروض است. نخست اینکه اصول و معیارها براساس دید و سلیقه "متخصص و هنرمند طراح" باشد. دوم: اصول و معیارها بر اساس عکس العمل ها و تاثیرات محیط بر استفاده کننده، هم از جنبه ی زیبایی شناسی و هم از جنبه-

۱- **حادثه تاریخی مهم که در شهرستان رخ داده و مردم در ذهن دارند:**

- آشوب سال ۱۳۸۴ که از شهرستان رباط کریم آغاز و محلات اسلامشهر را نیز در بر گرفت. - حضور ریاست جمهوری و هیأت دولت نهم و دهم در شهرستان در جریان سفر استانی

۲- **نکته ای که نام اسلامشهر در ذهن مردم تداعی می- کند:**

- شهری با ظاهر اسلامی- جنوبی ترین نقطه تهران- ازدحام و شلوغی- طبقه ضعیف اجتماعی و فرهنگی- مردم مذهبی- شهر ورزشکاران- شهری با معیار بی کیفیت- شهر محله مدار- عدم رعایت قوانین رانندگی- محل تمرکز اشرار و ارادل- تردد خودروهای سنگین- فرهنگ روستایی- شهر چند قومیتی- شهر نا امن- شهر سخت کوشان با مرام- نسبت خویشاوندی شهروندان

۳- **نشانه های هویت ایرانی-اسلامی در شهر که مردم آن را درک کرده اند:**

- از نظر عموم شهروندان اینگونه نمادها و عناصر در شهر بسیار ناچیزند و جز مواردی از قبیل تبلیغات مراسم مذهبی و تزئینات در ایام خاص، نماد و میدان ورودی شهر(نماز)، امامزاده ها نشانه دیگری از این نوع معماری و شهرسازی در ذهن مردم نقش نبسته است.

۴- **مهم ترین سنت و رفتار شهروندان که مردم شناخته اند:**

- شرکت در مراسمات مذهبی- دید و بازدید همسایه ها (در محلات) در ایام نوروز- زبان و گویش آذری- کارناوال عروسی در اواخر شب- کوچه نشینی زنان در محلات قدیمی تر- نزاع و درگیریهای گروهی- تعهد و تلاش و حضور در عرصه عمومی محلات.

۵- **بزرگترین مشکل شهرنشینی در اسلامشهر از نظر مردم:**

- ترافیک سنگین شبکه ارتباطی ناکارآمد- کمبود فضاهای تفریحی و فراغت برای خانواده ها- نا امنی- فقر فرهنگ شهرنشینی- دوری از امکانات و مراکز اشتغال پایتخت- وجود

مهاجران جویای کار و سرپناه که عازم کلانشهر تهران بودند در این حوزه و حول محور جاده تهران-ساوه به صورت خودرو و بی برنامه اسکان گزیده و جمعیت های شهری دهها هزار نفری را تشکیل داده اند. این منطقه در رابطه با عوامل جغرافیایی (اقلیمی) شیب طبیعی زمین و سایر خصوصیات توسعه ای نیز تابع کلانشهر تهران بوده است(۲۵). شهر اسلامشهر حول محور طولی جاده قدیم تهران-ساوه تشکیل شده(تصویر۳) که منطقه شهری آن از میدان نماز آغاز و تا میدان قائم (عج) که ورودی شهرستان رباط کریم می باشد، ادامه دارد (۲۷). در این محور پیوستگی و توالی سیمای جداره های محور اصلی (جاده تهران-ساوه) به طور متناوب و منقطع امتداد دارد. شهرهایی که مانند اسلامشهر تا چندی پیش آبادی هایی بیش نبودند آنطور که از ظواهرشان بر می آید برای شهر شدنشان الزامی جهت برنامه ریزی و طرحی شهری وجود نداشته است. اغلب مراکز شهری امروز اسلامشهر در گذشته محله های سنتی و آبادی های این شهر بودند. اسلامشهر، شهری است مهاجرنشین و دارای فرهنگی متشکل از سنت های مختلف ایران که تلاش در جهت وحدت فرهنگی و سنتی شهر در قالب ایرانی-اسلامی ضروری است. بنابراین معماری و شهرسازی آن به عنوان نماد فرهنگ باید دارای یک هویت وحدت آفرین و پاسخگو به خواسته همه گروه های مردم باشد. آشفتگی و نازیبایی کالبدی شهر در طول دهه های اخیر نشان از دو عامل اصلی: وجود فرهنگ ها و سلايق مختلف در توسعه و نگهداری شهر و همچنین ناکارآمدی سیاست های مسئولین در پاسخ به نیازهای شهری و عدم کارشناسانه بودن تصمیمات در حوزه کیفیت بخشی و ساخت سه بعدی شهر دارد. (تصاویر ۴-۹)

تجزیه و تحلیل اطلاعات

برداشت ادراکات ذهنی شهروندان: در بررسی نظرات مردم به روش پرسشنامه تشریحی و شفاهی ۷ سوال مطرح شد که پاسخ های قابل تأملی بدست آمد. خلاصه این پاسخها بر اساس میزان تکرار و اولویت اهمیت در زیر دسته بندی شده اند:

- افزایش فضاهای سبز و تفریح خانواده ها، ورزشی- فرهنگی و درختکاری و گسترش کشاورزی و باغداری- تعریض معابر اصلی و فرعی و احداث پارکینگ های عمومی، ساماندهی حمل و نقل عمومی - تغییر کاربری های نازیبا و نامناسب حاشیه بولوار اصلی و انتقال صنایع و کارخانه ها به خارج شهر- زیباسازی شهر با: یکسان سازی و هماهنگ سازی ارتفاع بناها- حذف عناصر اضافی و الحاقی (تابلوها، موانع بصری و ...) - احداث آبنما و نصب مجسمه و نمادها و نورپردازی بناها و میداين- کفسازی معابر به صورت هماهنگ و همسطح- نقاشی دیواری و سه بعدی- تخریب بناهای فرسوده و بهسازی سیمای شهر، جمع آوری دستفروشان و متکدیان- استفاده از نیروهای متخصص و کارآمد در شهرداری ها، اخراج نیروهای ناکارآمد از شهرداری و پستهای غیر تخصصی، جلوگیری از قوم گرایی در اداره شهر و استخدام ها، هزینه کردن بعد از طراحی و نظر کارشناسی و ...

تحلیل آماری پرسشنامه ها: در بررسی نظرات مردم راجع به هویت، کیفیت و زیبایی شهر، علاوه بر سؤالات شفاهی و تشریحی، سؤالاتی با قابلیت دسته بندی در ۷ گروه مطرح گردید. تعداد ۳۳ سوال با پاسخ بسته (چندگزینه ای) مطرح گردید. با توجه به معیارهای موثر در هویت شهری که از پژوهش نظری بدست آمدند، دسته بندی سؤالات به صورت زیر انجام گرفت: سؤالات مرتبط با زیبایی و کیفیت بصری- خوانایی و ادراک سیمای شهر- حس تعلق شهروندان به محیط شهر- کارایی و فعالیت در محیط هستند- میزان امنیت و سرزندگی خیابان ها و عرصه های عمومی شهر- تداعی و هویت معنایی شهر- کیفیت های مورد نظر مردم برای افزایش هویت و زیبایی شهر. روایی (Validity) سؤالات این پژوهش با استفاده از نظرات اساتید مرتبط با مسائل مطروحه حاصل و نواقص برطرف گردید. اما در مورد پایایی (Reliability) بر اساس عدد آلفای کرونباخ (که می تواند بیانگر همبستگی داخلی سؤالات مربوط به یک فرضیه مشخص و یا کل پرسشنامه باشد) مقدار ۰,۸۲۲ درصد برای کل آزمون بدست آمد که عدد قابل قبولی است.

ارادل در پارک ها و عرصه های عمومی- کمبود فضاهای ورزشی و فرهنگی مخصوص بانوان- کمبود فضای سبز و درخت خصوصاً در محلات- ازدحام و تراکم جمعیت- نبود فضای عمومی گردهمایی و مراسم های شهری و اجتماعی- قوم گرایی در بین مسئولین شهری و رانت خواری- کم سواد و عدم تخصص مسئولین شهری- کمبود امکانات رفاهی و شهری در عرصه عمومی (پارکینگ و سرویس بهداشتی) - بی کیفیتی روسازی معابر پیاده و سواره- ناکارمندی و نازیبایی تجهیزات شهری (پل های عابر، پله های برقی، کیوسک های ایستگاهی و ...) - آلوده کنندگی، مزاحمت و نازیبایی برخی کاربری ها در حاشیه بولوار اصلی (تعمیرگاه ها، آهن فروشی ها، مرغ فروشی ها و ...) - ضعف فرهنگ آپارتمان نشینی- ضعف زیرساخت های شهری خصوصاً جمع آوری و دفع فاضلاب- آلودگی محیط و سروصدا- فقدان توقفگاه مناسب تاکسی و اتوبوس شهری- بی نظمی بصری و عملکرد مردم و مسئولین- روشنایی کم در شب- معدوم نمودن اراضی حاصلخیز و ساخت بنا- وجود فضاهای خالی و رها شده ی فراوان.

۶- انتخاب رنگ برای معرفی اسلامشهر از سوی اغلب مردم:

عموم مردم در پاسخ به این سوال سه نوع رنگ را برای معرفی شهر انتخاب نمودند. در اکثر موارد رنگ خاکستری و سیاه و در خوش بینانه ترین حالت رنگ سبز (اغلب به دلیل وجود اراضی کشاورزی و درختان در قسمتی از خیابان های اصلی)، و در اولویت بعدی آبی- فیروزه ای انتخاب های اول مردم هستند. با رجوع به روانشناسی رنگ ها می توان گفت که انتخاب رنگ خاکستری به دلیل بی نظمی و آشفتگی بصری و کالبدی موجود در شهر (عدم ادراک الگوها و رنگ های سیما)، رنگ سبز علاقه شهروندان به سبزینه، طبیعت، درخت و حفظ منابع طبیعی موجود و نهایتاً فیروزه ای نیز ریشه در معنویت و روحانیت اغلب مردم و تا حدودی معرف نام اسلامشهر (شهر مردم مذهبی) دارد.

۷- اقدامات مهم مردم اسلامشهر پس از مسئول شدن در شهر به قرار زیر خواهد بود:

شهر(جدول ۳). بُعد کارکردی یکی از ابعاد هویت شهری است که می تواند تصویر مطلوبی از محیط را در ذهن شهروندان حک کند. با طرح ۵ سوال دیگر در مورد میزان کارآیی و فعالیت عرصه عمومی مشخص شد که در منطقه مورد بررسی کمی بیش از متوسط می باشد و مد غالب سه سوال از پنج سوال این گروه گزینه ۲ و در دو سوال دیگر گزینه ۳ می باشد. عدد میانگین برای کارآیی و سرزندگی منطقه از بین ۱ تا ۴ مقدار ۲,۳۸۶ می باشد. این ارقام مبین پتانسیل عملکردی و حضور مردم در مرکز شهر (در بولوار اصلی) می باشد. یعنی با وجود نازیبایی و آشفتنگی بصری سیمای شهر، هنوز رشته هایی از فعالیت و تعامل جمعی وجود دارد. نظارت عمومی در یک منطقه یا محله و در پی آن امنیت خصوصاً برای زنان، از کیفیت های مورد توجه در مطالعات شهری و اجتماعی است که نقش مهمی نیز در تشکیل هویت و پایداری یک منطقه شهری دارد(جدول ۴). در سه سوال پرسشنامه، مسئله امنیت و حضور مردم مطرح شد که نتیجه آن تشخیص ضعف امنیتی و نظارتی در منطقه مورد مطالعه است. دو سوال دارای مد غالب ۱ و یک سوال دارای مد غالب ۲ است یعنی تمرکز پاسخها بر گزینه ۱ (کم) است و میانگین عددی امنیت از مقدار حداکثر ۴ در این منطقه بر روی مقدار ۱,۵۸ (از نظر شهروندان) واقع شده است. بنابراین فقدان حضور چشمان ناظر و عدم سرزندگی خیابان های شهر باعث کاهش امنیت و عدم حضور خانواده ها و زنان خواهد شد(جدول ۵). شهرها در صورتی که توانایی تداعی خود را حفظ کرده باشند، قدرت هویت سازی و هویت یابی خواهند داشت و این امر به تدریج در حس تعلق و مشارکت در ساخت کالبد شهر با هویت بومی ظهور خواهد یافت. از نظر مردم هویت و قدرت تداعی ذهنی شهر اسلامشهر در حد متوسط می باشد و با توجه به مهاجرنشینی منطقه این نتیجه چندان دور از ذهن نیست و می توان گفت قابل قبول است(جدول ۶). حدود ۲۷ درصد مردم اعتقاد دارند تعارضات قومی و فرهنگی در حد خیلی زیاد و ۳۰ درصد معتقدند این اختلافات فرهنگی در حد زیاد و ۲۶,۵ درصد نظر متوسط دارند. بنابراین مد غالب بر مقدار گزینه ۳ (زیاد) متمرکز است. سوال دیگری در مورد تناسب نام اسلامشهر با ساختار موجود مطرح شد و اغلب آنرا

جامعه آماری: پاسخ دهندگان به سوالات از بین شهروندان و کاربران محیط عمومی شهر انتخاب شدند و تعداد ۲۵۰ نفر از آنها به طور کامل سوالات ما را پاسخ دادند. از میان شرکت کنندگان در مصاحبه و پاسخ دهندگان به پرسشنامه حدود ۸۰ درصد مرد و ۲۰ درصد زن می باشند (تقریباً متناسب با حضور در عرصه عمومی). طبق اظهارات شهروندان سطح درآمدی حدود ۶۶ درصد شرکت کنندگان در حد متوسط و اغلب پاسخ دهندگان در گروه خدمات (کسبه و بازاری، فنی مهندسی، آزاد) شاغل بودند.

تحلیل کمی: در تحلیل کمی پاسخ سوالات مرتبط با زیبایی و کیفیت بصری محیط، اغلب مشارکت کنندگان اعتقاد دارند که اسلامشهر از این لحاظ در سطح کمتر از متوسط (حدود ۴۱,۶ درصد) می باشد. مد غالب پنج سوال از شش سوال مطرح شده در این گروه، مد ۱(کم) می باشد و مد غالب یکی از آن ها که سوال ۸ می باشد و تنوع رنگی شهر را سؤال می کند، ۲ (متوسط) است. (جدول ۱) یکی از معیارهای وجود هویت کالبدی در سکونتگاه ها، سهولت ادراک و میزان خوانایی ساختار و سازمان بصری شاکله آن توسط کاربران است. تعداد ۵ سوال مرتبط با میزان ادراک پذیری و خوانایی کالبد شهر بود. پس از تحلیل پاسخ ها مشخص شد که اگر بخواهیم قابلیت ادراک و خوانایی شهر را به صورت کمی بیان کنیم باید مقداری کمتر از متوسط را ارایه دهیم. (یعنی عدد میانگین ۱/۹۵ از ۴ واحد) به عبارت دیگر مد غالب موجود در این تحلیل گزینه ۲ است(جدول ۲). یکی دیگر از نمودهای بارز هویتدار بودن محیط احساس تعلق ساکنان و شهروندان است. با طرح ۵ سوال در مورد میزان حس تعلق شهروندان به عرصه های عمومی شهر نتایج قابل توجهی بدست آمد. در تمام این سوالات، مد غالب گزینه ۲ است، یعنی حس تعلق اکثریت شهروندان به محیط عمومی شهر متوسط است(حدود ۵۳ درصد). با توجه به محرومیت منطقه از فضاهای عمومی و امکانات و تجهیزات مناسب شهری، حس تعلق بالای ۵۰ درصد امتیازی است که باید در راستای شهروندسازی و افزایش هویت شهری آنان بهره جست که گامی خواهد بود در راستای توسعه پایدار

گردند. لذا هویت منظر و سیمای شهری به مجموعه ویژگی‌های زیست محیطی، کالبدی و بصری گفته می‌شود که بتوانند به صورت مجموعه عناصر چیره و غالب در کارکرد و سیمای شهر و محله "تداوم" یابند. پس از بررسی منابع مختلف، نموداری ارائه شده است (تصویر ۱۱) که ابعاد مختلف هویت شهر را دسته بندی و زمینه های ایجاد هر بُعد را مشخص می‌نماید. اکنون می‌توان عوامل کیفی فضاهای عمومی شهر را در چند دسته مشابه دسته بندی های آقای پاکزاد (۲۸) ارائه نمود که اکثر معیارهای مطرح شده در نظریه های کیفیت فضاهای عمومی شهر را شامل شود. معیارهایی که نظریات محیط های پاسخده بنتلی، شهرهای انسان محور تیبالدز، یافت فضاهای گمشده ترانسپیک، حس مکان پانتر، مکانسازی کانتر، شکل خوب شهر لینچ، شهر سرزنده جیکوبز، زبان الگوی الکساندر و دیگر متفکران کیفیت شهر را تأمین کند. با قرار دادن معیارهای مطروحه توسط هر یک از صاحب نظران ذکر شده در یک ماتریس (تصویر ۱۲) کیفیت های فضایی غالب را استخراج و معرفی می‌کنیم:

- ۱- نفوذپذیری (دسترسی) ۲- تنوع کاربری ها و افزایش حق انتخاب (گوناهگونی) ۳- نظارت عمومی و امنیت ۴- انعطاف پذیری (انطباق پذیری و سازگاری) ۵- نگهداری و کنترل فضاها (مدیریت فضا و مشارکت عمومی) ۶- همه شمول بودن و تعاملات جمعی ۷- تسهیل پیاده مداری ۸- تناسبات بصری (زیبایی، هویت و انسجام کالبدی) ۹- غنای حسی (معنی داری و روح مکان) ۱۰- رنگ تعلق (حس مالکیت و مشارکت عمومی). با توجه به بعد نمادین و علل فاعلی پدیده های زیبا، زیبایی نسبت دارد. کیفیت هایی نظیر طبیعی بودن، بکر بودن، بار فرهنگی و تاریخی، وحدت، خوانایی، رازآمیزی و درگیری همه حواس و شرایط ناظر از عوامل اصلی موثر در ارزیابی زیبایی و کیفیت محیط هستند. از نظر شهروندان، توسعه و اداره غیر کارشناسانه شهر توسط تصمیم سازان و مسئولین شهری، فقدان برنامه جامع و بومی کارشناسی شده عملکردهای ضعیف و پراکنده صورت گرفته قبلی را نیز امحاء نموده است. آشننگی کالبدی شهر اسلامشهر، علاوه بر کاهش وحدت و یکپارچگی

کمتر از متوسط تشخیص دادند. برای سیمای شهر و ناماسازی توسط مردم انواع سنگ انتخاب شد و از بین بناهای موجود، نما و معماری ساختمان های اداری و بانک ها و در مرحله بعد بناهای تجاری زیبایی و هویت بیشتری دارند. در سوال دیگری ارتفاع مورد علاقه مردم برای شهرشان حداکثر ۵ طبقه انتخاب شد و مطلوبترین الگو برای خانه سازی با حدود ۷۷,۵ درصد خانه ویلایی و حیاط دار تعیین شد. در نمودارهای زیر این کیفیات نمایش داده شده اند. (نمودار ۱ تا ۶)

یافته ها

۱- **هویت و پویایی جوهری:** شهر پدیده ای است مصنوع و وابسته (به انسان و فعالیتش) که هویت خود را از انسان و روابط اجتماعی او بدست می آورد. لذا باید شهر را ماهیتی وابسته به جوهری پنهان دانست. عواملی وجودی که به طور ذاتی به چیستی شهر اصالت می بخشند. چهار گروه أعراض پدیده شهر که قائم به جوهر هویت شهر هستند، مانند هر پدیده دیگری می توانند شامل "کیفیت، کمیت، وضعت، اینیت" باشند. بر اساس نظریه ملاصدرا با قبول عدم استقلال أعراض و حالات (کیف، کم، وضع، این) و وابستگی آنها به ذات و جوهر پدیده، استنتاج می شود که تحول و دگرگونی در أعراض (تصویر ۱۰) در پی تحول و دگرگونی در ذات ایجاد می شود. (۲۷) اگر امروزه چهره و سیمای شهری ما دچار آشننگی و دگرگونی در ویژگی های بصری و حالات کالبدی (کیف، کم، وضع، این) شده است، قطعاً در هویت ذاتی آن تغییری ایجاد شده است. بنابراین با تغییر و تحول عوامل موثر بر هویت شهر، ابعاد هویتی نیز دچار تحول می شود و دلایل اصلی این تحول، دگرگونی در نگرش به جهان، تغییر فرهنگ بومی، تحول محیط جغرافیایی، زمان و تحول شرایط اجتماعی است. (۱۴)

۲- **مؤلفه های هویتی:** در توصیف یک شهر مشخصات و مؤلفه های مختلفی استفاده می‌گردد که دسته بندی مؤلفه های مربوطه در جهت تقویت هویت شهر ضروری است. عناصر هویت یک شهر، همانند مؤلفه های شخصیتی انسان دارای دو ساحت عینی (کالبدی) و ذهنی (معنایی) است که می‌توانند از طریق سه محیط طبیعی، مصنوع و انسانی از همدیگر تفکیک

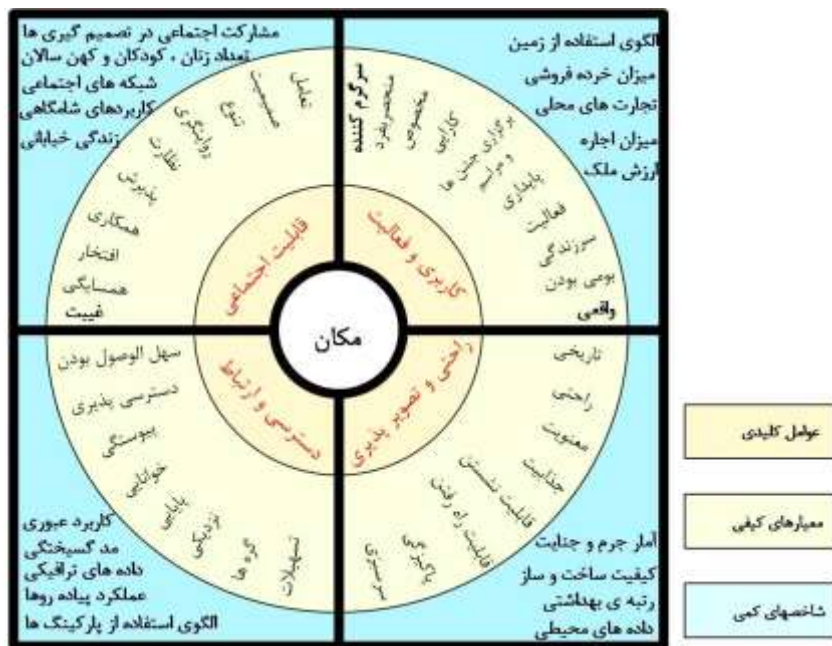
نتیجه گیری

بین هویت با زیبایی و کیفیت محیط یک رابطه مستقیم برقرار است و هویت محیط عامل افزایش حس تعلق و موثر در روند شهروندسازی ساکنان می باشد. هویت شهر علاوه بر تاثیر بر واکنش و رفتار کابرن (یاد دهی و تربیت) می تواند به عنوان عامل موثر در توسعه پایدار نیز مورد توجه قرار گیرد. بر اساس مبانی توسعه پایدار، هویت شهر یکی از پایه های اساسی رویکرد انسانی به موضوع پایداری است که به موجب آن افزایش مطلوبیت فضای شهر صورت می گیرد. تکامل تدریجی عوامل هویتساز در "جغرافیای محدود بومی" راز اصلی دوام هویت و معنی داری حیات اجتماعی تمدنها و فرهنگ هاست. بر اساس نتایج نظری پژوهش، هویت شهری را می توان یک پارادایم سه وجهی معرفی نمود که متناسب با هر وجه، فرآیند هویتساز شهری شکل می گیرد. هویت شهر مستلزم کیفیت، انسجام و اصالت می باشد و متقابلاً باعث معنا گرفتن محیط در ذهن مردم می شود، نقش کارکردی محیط را افزایش داده و زمینه ساماندهی کالبدی را فراهم می آورد. در یک نتیجه گیری کلی می توان گفت که با یک نسخه کلی که آن هم مربوط (به برنامه ریزی سیاست محور در) شهرهای بزرگ است نمی توان مشکلات شهرهای کوچک خصوصاً در حوزه شاکله سه بعدی شهر را درمان نمود. مسائل و مشکلات این شهر را می توان در سه بخش: مسائل مربوط به تصمیم گیران و سازندگان شهری، مسائل مربوط به شهروندان و مسائل مربوط به محیط و ساختار شهر دسته بندی نمود. در بخش مربوط به مسئولین، فقدان نیروهای کارشناس و تخصصی در نهادهای مربوطه و در حوزه طراحی محیط و نظارت در اجرای قوانین و دستورالعمل ها مطرح می باشد. ناهماهنگی، عدم تعهد و شاید عدم کاردانی عده ای از مهندسان نظام مهندسی هم کیفیت ظاهری شهر را به سمت آشفتگی بیشتر هدایت می کند. در بخش مربوط به شهروندان نیز توجه به منافع شخصی، عدم آگاهی از حقوق شهروندی و مشارکت ضعیف در طرحهای ساماندهی و ساخت شهر از قصور آنان می باشد. در بخش سوم محدودیتهای ساختاری موجود در شاکله شهر مانند توسعه خطی شهر، منابع زیست محیطی ناچیز، فقدان مراکز طبیعی منبع گردشگری،

هویت اجتماعی- فرهنگی ساکنان (عمدتاً بدلیل مهاجر بودن و چندگانگی اقوام ساکن) باعث از بین رفتن روح فضاها، سنتها و کیفیت محیط شده است. به عبارت ساده و صریحتر طرحهای کوتاه مدت و میان مدت مسئولان شهر، در راستای اهداف خرد و چشم اندازهای کلان توسعه پایدار و کلیت منسجم شهر مطرح نمی باشد. ساخت و توسعه شهر و مکانیابی عملکردها اغلب از جنبه فنی و عمرانی اهمیت دارند. مردم خود متخصص فنی معماری خانه هایشان و طراح نمای خیابان ها هستند. برای آسیب به شکل و ظاهر شهر فقط جریمه ها و درآمدها تعیین کننده هستند و ... با این نگاه هرگز به اهداف انسانی توسعه پایدار و کلیت زیبا و منسجم در شاکله شهر دست نخواهیم یافت. بنابر مطالعات نظری و یافته های تحقیق بُعد معنایی هویت زمانی محقق خواهد شد که فیزیک و ظاهر شهر دارای انسجام، تشخیص و وحدت در الگوها و اجزا باشد و هر بخش از کل بیانگر همان نظم و جوهر کل باشد. از آنجا که آسایش و تطبیق فضا با نیازهای انسان، آنرا خواستنی و جذاب می نماید، باعث رضایت، افزایش حس تعلق و به تبع آن افزایش سرزندگی و مشارکت کاربران برای ساخت و نگهداری محیط عمومی خواهد شد. ساختار شهر ایرانی- اسلامی (اسلام شهر) باید دربرگیرنده عناصر ساختاری ایرانی اسلامی و مبین ایدئولوژی و فرهنگ ساکنان خود (زمینه گرایی) باشد. در شهر اسلامشهر، توسعه بی برنامه و ساخت و سازهای بدون نظارت و کنترل مسئولین و از همه مهمتر فقدان مدیران و تصمیم سازان آگاه به مسائل شهرسازی و زیباشناختی، همه و همه دست به دست هم داده و شهری را ایجاد نموده که اکثر کاربران آن، چه از بُعد کالبدی و چه از ابعاد معنایی و عملکردی احساس هویتمندی کافی شهری ندارند. فرآیند هویتسازي مقدمه حس تعلق و مشارکت شهروندان است. طراحی پیکره واحد شهری، وجود بناهای شاخص، حذف الحاقات ناموزن، آشفتگی ها و بناهای نازیا ... که شهرهای خودرو مانند اسلامشهر از آن حوزه ضعف دارند، میزان ادراک هویت شهر را افزایش می دهد. لذا ارتقای هویت کالبدی ارتباط شدیدی با افزایش قابلیت ادراک نظم و سازمان بصری پیکره شهر دارد که در اسلامشهر این امر محقق نشده است.

اقداماتی از قبیل اصلاح استخوان بندی شهر، ایجاد وحدت در الگوهای شکلی بناها و تجهیزات، اصلاح محصوریت و خط آسمان جداره ها، تنوع کاربری ها در جداره خیابان، پیاده محوری، هماهنگی مصالح و رنگ ها، کشف و بازیابی فضاهای رها شده شهر، ایجاد فضاهای قابل دفاع و کاربری شبانه و ... سبب ارتقای کیفیت محیط و در پی آن هویت مندی شهر را به تدریج در پی خواهد داشت.

عبور راه آهن محور غرب و جنوب از میان بافت، وجود جاده قدیم تهران- ساوه که ستون فقرات شهر است و آبادی های قدیمی منطقه حول آن شهر را تشکیل داده اند، تخریب و تضعیف هویت کالبدی و تاریخی میراث فرهنگی شهر، از مسائل ساختاری و طبیعی موجود اسلامشهر به نظر می رسند. تردد ترافیک عبوری شهرستان رباط کریم و بهارستان از این شهر و گسیختگی کالبدی شهر توسط راه آهن و بزرگراه آیت ... سعیدی نیز باید چاره اندیشی شود.



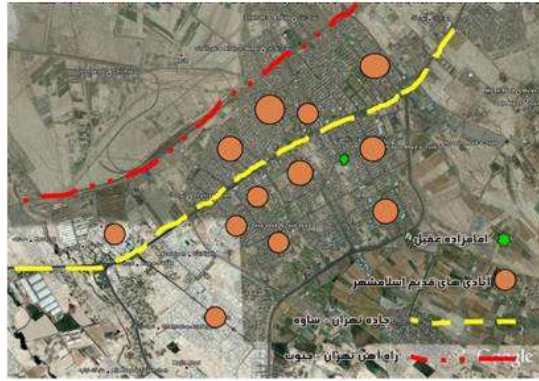
شکل ۱- مولفه های مکانسازی (منبع ۸)

Figure 1. Components of making location (source8)



شکل ۲- چهارچوب های راهبردی مدیریت بصری (منبع ۱۹)

Figure 2. Frameworks of visual management strategy (source 19)



شکل ۳- نقشه ساختار شهر

Figure 3. Plan of city structure



شکل ۴ و ۵- عناصر بی هویت باعث نابودی اصالت و معنا می شود که با نقاشی های الصاق شده هم اصالت و زیبایی نمی یابد (سردر میدان تره بار اسلامشهر)

Figure 4-5. Disidentity elements makes annihilation of gentility and meaning which cannot take its beauty by attached paintings (Islamshahr Vegtable Market Frontispiece)



تصویر ۶ و ۷- عدم کیفیت و ناکارآمدی سیمای معابر باعث نازیبایی و آشفتگی (عدم انسجام) می شود.

Figure 6-7. Inexistence of quality and efficiency in crossing appearances will result disturbance and dissolidarity

جدول ۲- بیان میزان کمی خوانایی و ادراک پذیری کالبد اسلامشهر

Table 2. Expression of quantity level of perception and legibility aspect of Islaamshahr frame

خوانایی					
سوال ۱۴	سوال ۱۳	سوال ۱۲	سوال ۱۱	سوال ۹	
۱/۶۵	۲/۳۱	۲/۳۳	۱/۷۳	۱/۷۰	Mean
۰/۸۳۹	۰/۸۷۷	۰/۹۰۵	۰/۸۹۸	۰/۹۷۱	Std. Deviation
۱	۲	۲	۲	۱	Median
بی پاسخ	کم	کم	بی پاسخ	بی پاسخ	Minimum
خیلی زیاد	خیلی زیاد	خیلی زیاد	خیلی زیاد	خیلی زیاد	Maximum

جدول ۳- بیان کمی میزان حس تعلق در اسلامشهر

Table 3: Quantity expression of belonging sense in islaamshahr

حس تعلق					
سوال ۳۰	سوال ۲۹	سوال ۱۸	سوال ۱۷	سوال ۱۶	
۱/۹۲	۱/۸۵	۲/۰۳	۲/۳۱	۲/۴۲	Mean
۱/۱۱۲	۱/۰۴۴	۰/۹۵۱	۱/۱۲۱	۱/۰۷۳	Std. Deviation
۲	۲	۲	۲	۲	Median
بی پاسخ	بی پاسخ	بی پاسخ	بی پاسخ	بی پاسخ	Minimum
خیلی زیاد	خیلی زیاد	خیلی زیاد	خیلی زیاد	خیلی زیاد	Maximum

جدول ۴- بیان کمی میزان کارآیی و تعاملات در اسلامشهر

Table 4. Quantity expression of effectiveness and mutual relation in islamshagr

کارآیی و تعاملات جمعی					
سوال ۲۴	سوال ۲۳	سوال ۲۲	سوال ۲۰	سوال ۱۵	
۲/۰۷	۲/۵۳	۲/۰۶	۲/۳۲	۲/۹۳	Mean
۱/۳۵۱	۱/۳۰۵	۰/۷۱۱	۱/۵۲۹	۱/۱۶۰	Std. Deviation
۲	۳	۲	۲	۳	Median
بی پاسخ	بی پاسخ	بی پاسخ	بی پاسخ	بی پاسخ	Minimum
همه موارد	همه موارد	خیلی زیاد	مختلط	همه موارد	Maximum

جدول ۵- بیان کمی میزان امنیت و نظارت عمومی در اسلامشهر

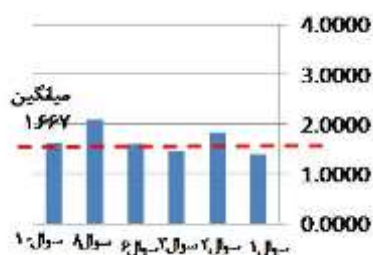
Table 5. Quantity expression of security and popular supervision level in islaamshahr

امنیت و نظارت عموم			
سوال ۲۶	سوال ۲۱	سوال ۱۹	
۱/۴۷	۱/۶۳	۱/۶۴	Mean
۰/۶۸۳	۰/۷۲۳	۰/۷۵۷	Std. Deviation
۱	۱	۱	Median
بی پاسخ	بی پاسخ	بی پاسخ	Minimum
زیاد	خیلی زیاد	خیلی زیاد	Maximum

جدول ۶- بیان کمی میزان تداعی و هویت در اسلامشهر

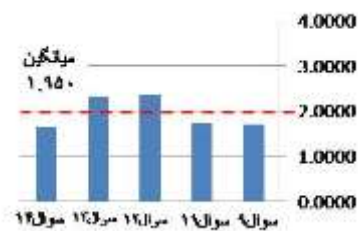
Table 6. Quantity expression of remembrance and identity level in islaamshahr

هویت و تداعی				
سوال ۳۳	سوال ۳۲	سوال ۳۱	سوال ۲۷	
۱/۷۷	۱/۷۱	۱/۸۷	۶/۲۵	Mean
۱/۰۱۲	۰/۸۸۹	۱/۰۴۰	۱/۰۸۰	Std. Deviation
۱	۱	۲	۳	Median
بی پاسخ	بی پاسخ	بی پاسخ	بی پاسخ	Minimum
خیلی زیاد	خیلی زیاد	خیلی زیاد	خیلی زیاد	Maximum



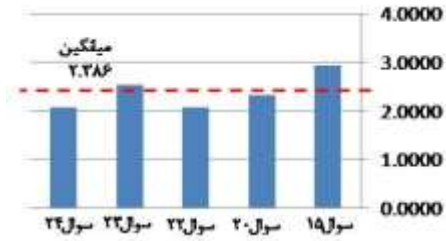
نمودار ۲- میانگین عددی خوانایی و ادراک پذیری محیط

Diagram 2. Numerical average of environmental perception and legitimacy



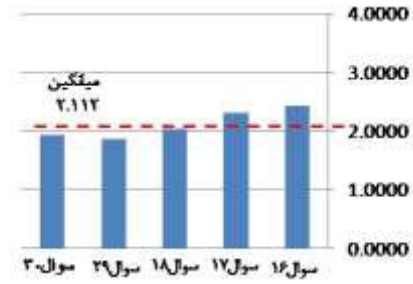
نمودار ۱- میانگین عددی میزان زیبایی و کیفیت بصری محیط

Diagram 1. Numerical average of environmental visual quality and aesthetic level



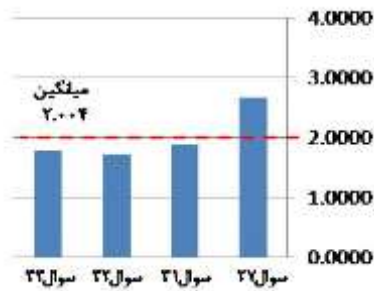
نمودار ۴- میانگین عددی کارآیی و تعاملات در منطقه

Diagram 4. Numerical average of effectiveness and mutual relation in region



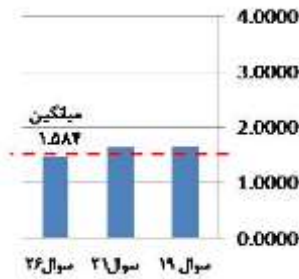
نمودار ۳- میانگین عددی حس تعلق محیط

Diagram 3. Numerical average of environmental



نمودار ۶- میانگین عددی تداعی و هویت در منطقه

Diagram 6. Numerical average of remembrance and identity level in region



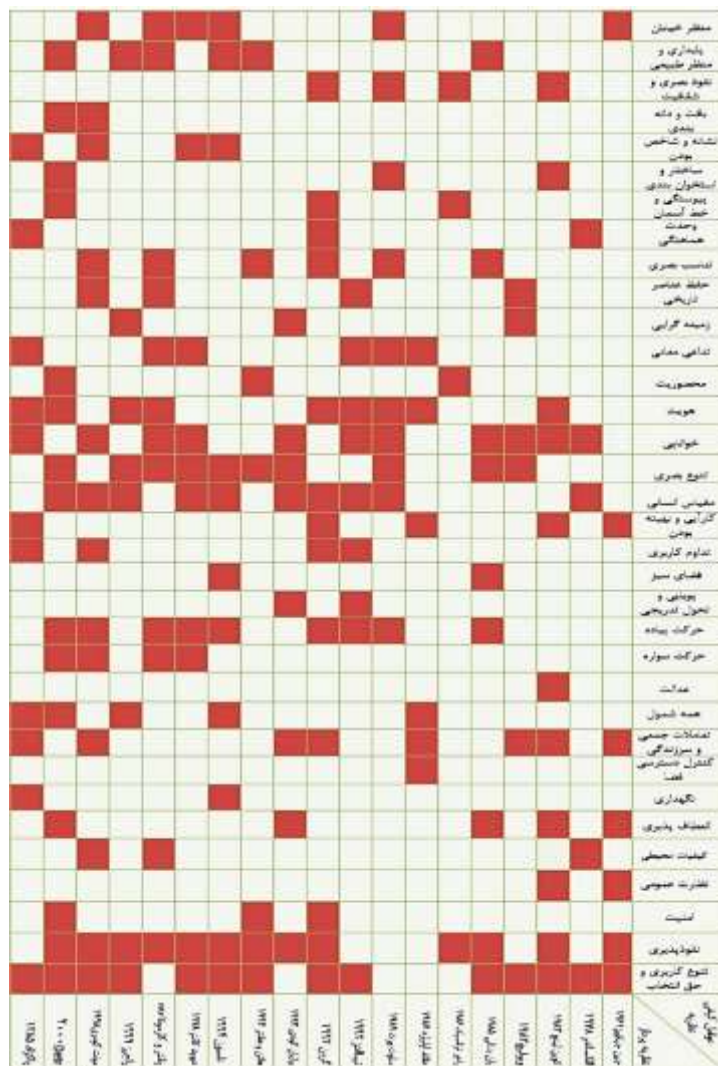
نمودار ۵- میانگین عددی امنیت و نظارت عمومی در منطقه

Diagram 5. Numerical average of security level and popular supervision in region



شکل ۱۱- ابعاد و مولفه های هویت شهر

Figure 11. Compilers and dimensions of city identity



تصویر ۱۲- معیارهای کیفیت شهر

Figure 12. Criteria of city circumstance

5. Fakuhi, Naser. (2002) History of Taughts and Anthropology.Ney Publications. (In Persian)
6. Jacobs, Jane. (1961) Life and Death of American Big Cities.Tehran University Press (In Persian)
7. Rapaport, Amos (1987) Cultural Origins of Living Complexes.Elmo Sanat University Press. (In Persian).
8. Gideens.Antony. (1978) Sociology, Ney Publication. (In Persian)
9. Ebrahimi Dinani, Hossein. (2000) Philosophical Thinking in Islamic

Reference

1. Amid, (1997). AMID CULTURE, Amir kabir Publication, F first Edition. (in Persian)
2. Dehkhoda, Ali akbar. (1966). Dehkhoda Dictionary. Tehran University Press. (in Persian)
3. BehzadFar, Mostafa. (2011) City Identity. Shahr Publishers. Third Edition. (in Persian)
4. Moeen, Mohammad. (1992) Moeen Dictionary.Tehran publication. (in Persian)

17. Bell, Saimon. (2007) Land Scape, Pattern, perception and Process. Tehran University Press. Second Edition. (In Persian).
18. Golkar, Kourosh. (2008). City Visual Environment, Artificial to Sustainable Approach. Olum Mohiti Magazine. (In Persian).
19. Reza Zadeh, Razieh. (2010). Renovation and Reconstruction of Urban Facades. Danesh Nama Magazine. (In Persian)
20. Bell, Saimon. (2008) Elements of Visual Drawing in Landscape. Tehran University Press. (In Persian).
21. Aban Consulting Engineers. (2009) Islaamshahr Comprehensive Plan. (In Persian)
22. Editorial Group. (2005) Islamic Aducation. Samt Publication. (In Persian)
23. Pakzad, Jahanshah. (2009) Principal Theories of Urban Design. Ministry of Housing and Urban Development. (In Persian)
- World. Tarhe Now publications. (In Persian).
10. Naghi Zadeh, Mohammad. (2007) Beauty Perception and City Identity. Isfahan Municipality. (In Persian).
11. Azad Armaki, Taghi. (1995) Social taught of Muslim Thinkers, Farabi to Ibn Khaldun. Soroush Publishers. (In Persian).
12. Mir Mogtadaee. (2004) Assesment of Physical Identity of Cities. Honar Haye Ziba Publication. (In Persian).
13. Tibalds, Francis. (2008) Human city Oriented. Tehran University Press. (In Persian)
14. Fon Mice, Pier. (2005) Architectural Elements from Form to Place. Malaek Publication (In Persian).
15. Zekavat, Kamran. (2006) Strategical Framework of City Visual Management. Abadi Magazine. (In Persian)
16. Matio, Caremona. (2009). Public Places, Urba Spaces. Honar University Press (In Persian)