

## تحلیل چگونگی سالم سازی فضاهای عمومی شهری برای کاهش تمایلات تخریب گرایانه

سحر اسماعیل پورهمدانی<sup>۱</sup>

اسماعیل شیعه<sup>۲\*</sup>

[es-shieh@iust.ac.ir](mailto:es-shieh@iust.ac.ir)

کیانوش ذاکر حقیقی<sup>۳</sup>

تاریخ پذیرش: ۹۹/۳/۶

تاریخ دریافت: ۹۷/۱۲/۱۸

### چکیده

**زمینه و هدف:** الگوهای رفتاری افراد در فضاهای عمومی شهر برگرفته از چگونگی نقش مکان و موقعیت مکانی می باشد. به عبارتی مکان القا کننده نوع رفتار و کنش های انسان در فضا می باشد. تمایلات تخریب گرایانه به عنوان زیر مجموعه ای از جرم، ناشی از شرایط فردی و شخصیتی می باشد که در مکان های خاص نمود بیرونی پیدا می کنند.

**روش بررسی:** با توجه به مطالعات پیشین شاخص هایی به عنوان مهم ترین عوامل مکانی و بیرونی موثر بر رفتارهای تخریب گرایانه در فضاهای عمومی شهری، در نظر گرفته شده است. روش تحقیق توصیفی، تحلیلی می باشد که به روش همبستگی، به بررسی نسبت متغیرها پرداخته شده است. نمونه مطالعه بخشی از فضاهای عمومی شهری منطقه دو شهر همدان که به طور عمده پیرامون کاربری های آموزشی پسرانه، رده سنی ۱۵ تا ۲۵، از نظر جنسیت پسران و مردان و طبقه، درآمد و پایگاه اجتماعی در سطح پایین جامعه هستند، انتخاب شده است. گردآوری داده ها از طریق مشاهدات میدانی عینی و توزیع پرسش نامه می باشد. جامعه آماری در توزیع پرسشنامه بر اساس فرمول کوکران با توجه به جمعیت منطقه مورد مطالعه می باشد. و در برداشت های میدانی عینی فضاهای عمومی شهری پیرامون کاربری های آموزشی پسرانه منطقه دو همدان می باشد. در نرم افزار SPSS، از طریق تحلیل عامل اثباتی در میان شاخص های انتخابی موثرترین شاخص انتخاب و از طریق تحلیل رگرسیونی میزان اثر بخشی هر یک از عوامل مشخص شده است.

**یافته ها:** در میان شاخص های مورد بررسی، میزان محصوریت و مراقبت و نگهداری در فضاهای عمومی شهری، بیشترین نقش بر میزان تمایلات تخریب گرایانه و در نتیجه میزان وقوع رفتارهای تخریب کارانه را دارد.

۱- دانشجوی دکتری شهرسازی گروه شهرسازی، دانشگاه آزاد اسلامی، واحد تهران غرب، تهران، ایران.

۲- استاد گروه شهرسازی، دانشگاه آزاد اسلامی، واحد تهران غرب، تهران، ایران. \* (مسئول مکاتبات)

۳- دانشیار گروه شهرسازی، دانشگاه آزاد اسلامی واحد همدان، همدان، ایران.

**بحث و نتیجه گیری:** می توان عنوان کرد نتایج حاصل از یافته های این تحقیق با انتظارات نظری و پیشینه پژوهشی مقاله مطابقت دارد. و با تغییر در شاخص های مکانی مورد نظر کنترل و تعدیل رفتارهای تخریب گرایانه در فضاهای عمومی شهری امکان پذیر می شود.

**واژه های کلیدی:** تخریب گرایی، فضاهای عمومی شهری، محصوریت، مراقبت و نگهداری، موقعیت مکانی.

## **An analysis of urban public spaces exptation to reduce Vandalism**

**Sahar Esmailpourhamedani<sup>1</sup>**

**Esmail Shieh<sup>2</sup> \***

[es-shieh@iust.ac.ir](mailto:es-shieh@iust.ac.ir)

**Kianoosh Zakerhaghighi<sup>3</sup>**

Admission Date: May 26, 2020

Date Received: March 9, 2019

### **Abstract**

**Background and Objective:** The patterns of people's behavior in urban public spaces are based on the role of location and situation. In other words, the place induces human behavior and actions in space. Vandalism as a subset of crime and one of the most important problems in cities.

**Material and Methodology:** The documentary method is an analytical method that uses Correlation to study the ratio of variables. The case study strategy is and the paradigm is positive. Locations and the extent of vandalism in urban public spaces with the most potential vandalism people have been investigated and evaluated. The collection of qualitative and quantitative data is objectively and subjective, which is dealt with by the etic approach to the conception of as a matter of fact and as a matter of perception. The case study is a part of the urban public spaces of Hamadan district, which mainly focus on the use of boys' instructional skills, aged 15 to 25 in terms of gender, boys and men, and sex, income, and community base at the lower level of society. Data analysis using the Anova-based spss software is the most effective index of choice among selected indicators through exploratory factor analysis and through the regression analysis, the effectiveness of each of the factors is determined.

**Findings:** The findings of the data analysis indicate that, Location, Enclosure, care and maintenance of urban public spaces are effective in reducing Vandalism tendencies and consequently the rate of occurrence of Vandalism behaviors.

**Discussion and Conclusion:** It can be said that the findings of this study are consistent with theoretical expectations and literature review. The first priority of the effectiveness was assessed, which should be policy and strategies by researchers, urban designers and urban planners to reduce the spatial effects of these components on the incidence of vandalism behaviors in urban public spaces.

**Key words:** care and maintenance, Enclosure, Vandalism, public urban spaces, situation.

---

1- phd scholar Department of Urban planning, Islamic Azad University, Tehran West Branch, Tehran, Iran urban planning & urban design

2- Professor and faculty Department of Urban planning, Islamic Azad University, Tehran West Branch, Tehran, Iran. \*(Corresponding Author)

3- Associate professor Department of Urban planning, Islamic azad university, Hamedan branch, Hamedan, Iran

## مقدمه

کیفیت زندگی و سطح رضایت افراد از فضاهای عمومی شهری تا حد زیادی وابسته به امنیت و احساس امنیت می باشد. کنترل و تعدیل رفتارهای تخریب گرایانه تاثیر بسیار زیادی در این زمینه دارد. با توجه به دیدگاه شهرسازی و عوامل محیطی و موقعیت های مکانی، با تغییر در چگونگی شکل گیری مکان ها و طراحی شهری، رفتارهای انسانی و الگوهای رفتاری افراد در فضاهای عمومی شهری قابل کنترل هستند. به عبارتی مکان و موقعیت های مکانی بر الگوهای رفتاری و کنش های اجتماعی افراد تاثیر گذارند. بنابراین چگونگی طراحی فضاهای شهری و عوامل محیطی و فیزیکی بر میزان تخریب گرایی در فضاهای عمومی شهری نیز موثر هستند. بررسی الگوهای مکانی کانون های تخریب گرایی و دست یابی به ارتباط آن ها با عوامل محیطی موثر، امکان کنترل و تعدیل میزان وقوع تخریب کاری را فراهم می سازد. مسائل شهری به طور معمول پیچیده و وابسته به بعد مکان و بعد زمان می باشند، بررسی مشکلات و ناهنجاری های شهری تنها از یک بعد، نمی تواند تاثیرات مطلوب و همه جانبه به جای گذارد. حال در این مقاله با توجه به ابعاد مختلف در مسایل شهری و با در نظر گرفتن نقطه نظر اصلی مقاله-موقعیت مکانی- به بررسی تخریب گرایی پرداخته می شود. انتظار می رود با کنترل عوامل و موقعیت های مکانی، در میزان وقوع تخریب کاری کاهش و یا تعدیل بخشی از طریق کاهش انگیزه تخریب صورت گیرد. از آنجا که تخریب گرایی به عنوان زیر مجموعه ای از جرم \_ در فضاهای عمومی شهری از اهمیت بالایی برخوردار است، این مقاله به دنبال روشن کردن ارتباط بین موقعیت مکانی با میزان انگیزه و تمایلات تخریب گرایانه در فضاهای عمومی شهری می باشد. تخریب گرایی به عنوان زیر مجموعه ای از جرم و یکی از مهم ترین مشکلات مطرح در شهرها می باشد. فرد تخریب گرا هم چون سایر مجرمین به دلایل درونی و شخصی، گرایش های تخریب گرایانه پیدا می کند، و به دنبال مکان مناسب برای اجرای رفتار تخریب کارانه می باشد. به عبارتی مکان های دارای افراد بالقوه تخریب گرا، ممکن است که مورد تخریب قرار بگیرند و یا تخریبی در آن جا رخ ندهد. آن چه که در این میان تمایلات بالقوه فرد

تخریب گرا را بالفعل می سازد، موقعیت مکانی خاص می باشد. به عبارتی مکان و موقعیت مکانی می تواند زمینه ساز تخریب توسط فرد تخریب گرا شود و یا مانع این رفتار شود. این مقاله بر این اصل استوار است که موقعیت مکانی می تواند موجب سالم سازی فضای عمومی شهری در ارتباط با رفتارهای تخریب گرایانه باشد. گرچه انتظار می رود همکاری بین نهادهای شهرسازی و نهاد های تربیتی و روان شناسی در کنترل رفتارهای تخریب گرایانه نقش به سزایی در این میان ایفا کند. فرض مقاله بر این است که می توان از میان شاخص های متعدد تعدادی که نقش مهم تری از بقیه دارند مورد سنجش و بررسی قرار گیرند. بنابراین بر اساس مطالعات اسنادی، کتابخانه ای و پژوهش های پیشین، برخی متغیرهای مکانی موثر در جهت پیش گیری از طریق کاهش میل به رفتارهای تخریب گرایانه را شناسایی و نحوه این پیش گیری مورد بررسی و تحلیل قرار گرفته است. در این میان با توجه به شاخص های زیبایی، محصوریت، مراقبت و نگهداری، ارتباط با طبیعت و کف سازی در فضاهای عمومی شهری بر کاهش و تعدیل انگیزه های تخریب گرایان و سالم سازی فضای عمومی شهری در ارتباط با رفتارهای تخریب گرایانه پرداخته می شود. هدف اصلی مقاله تعیین نقش عوامل موثر شاخص مکان بر بروز تخریب گرایی در فضاهای عمومی شهری و تعیین میزان اثر بخشی هر یک از شاخص های مکانی بر کاهش زمینه های تخریب گرایی در فضاهای عمومی شهری می باشد. انتظار می رود نتایج حاصل از تحقیق سوالات زیر را پاسخ دهد.

۱- در چه مکان ها و موقعیت های مکانی در فضاهای عمومی

شهری رفتارهای تخریب گرایانه رخ می دهد؟

۲- موثر ترین شاخص های مکانی بر بروز تخریب گرایی در

فضاهای عمومی شهری چه عواملی می باشد؟

۳-میزان اثربخشی هر یک از شاخص های موقعیت های

مکانی بر کاهش یا افزایش زمینه های تخریب گرایی در جوامع

شهری چه مواردی می باشد؟

پنجره های شکسته<sup>۱</sup> " در مجموع زوال فضای فیزیکی، مخصوصا به همراه رفتارهای بی نظمانه را عامل وقوع جرائم و خشونت ها می دانند. به عقیده ویلسون و کلینک، زوال فیزیکی مجاور، در ترکیب با افزایش رفتارهای بی نظمانه، مکان هایی تولید می کند که برای جذب افرادی که مستعد غارت گری گوناگون مانند رفتارهای مجرمان هستند جذاب است (۱۰). ممکن است تخریب گرای ناشی از هم رنگی با جماعت باشد (۱۱). بررسی متغیر نشانه های تخریب و مراقبت و نگهداری از فضا نیز در برخی از موارد به همین دلیل رخ می دهد. به نحوی که شخص در مواجهه با محیط بی نظم و افرادی که در حال تخریب هستند، گاه آگاهانه و یا ناآگاهانه دست به اعمالی می زند که اطرافیان انجام داده اند و یا انجام می دهند. مکان هایی که با علم به مدیریت و نگهداری طراحی گردیده اند، به طور ذهنی موجب عدم تخریب در زمان حال و آینده می گردد. مکان های در هم و برهم، غیر جذاب و القا کننده احساس عدم مراقبت در مقابل جرم و بی نظمی، وجود علائم و نشانه های بی نظمی، کم توجهی و سهل انگاری، از قبیل وجود یا عدم زدودن و جمع آوری شیشه های شکسته، خودروهای رها شده یا دیوارنویسی ها در اولین فرصت، عدم حضور سازمان یافته انسانی مانند پلیس، نیروهای امنیتی، ناظران و نگه بانان خیابان، موجب وقوع جرایم و رفتارهای نابه هنجار می شوند (۱۲). از محصور کردن فضا به عنوان نخستین اصل حاکم بر طراحی مکان های شهری نام برده می شود. به طوری که اگر فضا به شکل مطلوبی محصور نشود، نمی توان به یک مکان شهری جذاب دست یافت. این اصل در شهر های قدیمی اکثر نقاط جهان عمومیت دارد. فقط نحوه محصور شدن از نظر ابعاد و اندازه، شکل، دسترسی، بدنه محصور کننده و مانند آن تفاوت می کند. فضای بین ساختمان ها باید به گونه ای باشد که احساس انسانی را بر انگیزد (۱۳). احساس محصور بودن در فضا بر رابطه فاصله چشم ناظر از ارتفاع بدنه محصور کننده فضا استوار است. محصور بودن فضایی با پیوستگی بدنه محصور کننده فضا ارتباط دارد. وجود فواصل متعدد مابین

فرضیه: مهم ترین شاخص مکانی موثر بر تمایلات تخریب گرایانه و عدم بروز رفتارهای مجرمانه تخریب گرایان در فضاهای عمومی شهر، شاخص محصوریت و مراقبت و نگهداری است.

#### مبانی نظری:

در طبقه بندی انواع جرائم، اغلب صاحب نظران و محققان، تخریب گرای را به مثابه جنایتی خرد و از انواع بزه کاری های نوجوانان به شمار آورده اند (۱). در مباحث انحرافات و آسیب های اجتماعی، تخریب گرای به عنوان رفتاری معطوف به تخریب، خراب کاری اموال، تاسیسات و متعلقات عمومی آمده است (۱). تخریب گرای پدیده ای است که ریشه در رشد شهر نشینی دارد و با بسط تمدن شهری و زندگی ماشینی و نیز تحمیل مقررات خشک نظام شهری در دوره جدید افزایش یافته است. این نابه هنجاری در محیط شهری و در قلمرو خدمات شهری باعث خسارت اجتماعی و اقتصادی فراوانی شده و برای حیات اجتماعی و فردی آثار مخربی در پی دارد و با اصول مسلم نظام اجتماعی در تعارض است (۲). آثار تخریب گرای علاوه بر هزینه ها و خسارات مالی وارده بر سرمایه های عمومی، موجب کاهش امنیت و در پی آن کاهش سطح کیفیت عرصه های عمومی شهری می شود (۳). مشخص شده است که جرائم در مکان های معینی متمرکز می شوند (۷-۴) و در زمان هایی معین (۸). با عنایت به مبانی نظری تخریب گرای در پرتوی نظریه های ژانورن، میر و کلینارد، کوهن، کاوان، آرکلارک، گلداستون، هوبر، ویلکینسون و... رفتارهای تخریب گرایانه تحت تاثیر این عوامل در نظر گرفته شد: پایگاه اجتماعی - اقتصادی والدین، میزان مطلوبیت شرایط خانوادگی، میزان مطلوبیت شرایط آموزشی، رضایت از زندگی، احساس خوشبختی، درجه دین داری، میزان اخلاق گرای، احساس اجحاف، احساس تبعیض، احساس انزوا، میزان آنومی اجتماعی، میزان بیگانگی سیاسی، میزان افسردگی، میزان پرخاش گری، احساس ستیز با والدین، احساس ضدیت با جامعه، احساس انتقام جویی و تمایل به خرده فرهنگ بزه کار (۹). ویلسون و کلینک (۱۹۸۲)، در مطالعه ای با عنوان "

برنامه ریزی و طراحی های مناسب محیطی می باشد که بدون توجه به آن نمی توان از جرائم به طور قابل انتظار در محیط کاست (۱۸). دو رویکرد اصلی در جلوگیری از جرم و جنایت وجود دارد. اخلاقی \_ نظارتی: که به معنی کاهش دادن علاقه افراد به انجام جرم و جنایت است، که می تواند از طریق آموزش و راهنمایی های اخلاقی، تشویق و جریمه و یا توسعه های اقتصادی و اجتماعی صورت گیرد. موقعیتی مکانی: روش موقعیتی با تمرکز بر عدم ایجاد فرصت جرم می توان از آن ممانعت به عمل می آورد. این روش بر زمینه و مکان وقوع جرم بیش از کسانی که مرتکب جرم می شوند تمرکز یابد و معیار های موقعیتی - مکانی خصوصیات کالبدی، اجتماعی و روان شناسانه ی محیط را مد نظر قرار می دهند (۱۹). این مقاله متمرکز بر روش اخلاقی- نظارتی می باشد.

#### رویکرد<sup>۱</sup> تحقیقی مقاله:

روش اسنادی، تحلیلی می باشد که به روش همبستگی<sup>۲</sup>، به بررسی نسبت متغیر ها پرداخته شده است. راهبرد نمونه مطالعه<sup>۳</sup> و پارادایم به صورت اثباتی<sup>۴</sup> می باشد. موقعیت های مکانی و میزان تخریب ها در فضاهای عمومی شهری دارای بیش ترین افراد بالقوه تخریب گرا مورد بررسی و سنجش قرار گرفته اند. گردآوری داده های کیفی و کمی<sup>۵</sup>، به صورت عینی<sup>۶</sup> و ذهنی<sup>۷</sup> می باشد که با رویکرد تخصصی<sup>۸</sup> به برداشت آن چه عینیت<sup>۹</sup> و ذهنیت<sup>۱۰</sup> دارد پرداخته می شود. نمونه مطالعه بخشی از فضاهای شهری منطقه دو شهر همدان و دارای بیش ترین افراد بالقوه تخریب گرا هستند. جامعه آماری در توزیع پرسش نامه بر اساس فرمول کوکران حدود ۳۰۰ نفر و در برداشت مشاهدات عینی کلیه معابر پیرامون کاربری های

ساختمان ها، اختلاف فاحش بین نما و تغییرات ناگهانی در لبه قرنیز ساختمان ها باعث ضعیف شدن کیفیت فضای محصور میگردد (۱۳). تکنیک های طراحی که اغلب مردم به آن ها واکنش نشان می دهند شامل: تغییر در مسیر ها، سطوح، زمینه و ساخت، رنگ، چشم اندازها، پوشش گیاهی، تابلوها و علائم می باشند (۱۲). جک ناسار (۱۹۹۸) حضور پنج اصل را در فضاهای مورد علاقه مردم بر می شمارد. فضاهای غیر مطلوب از نظر مردم فاقد این اصول است: طبیعی بودن فضا، مدنیت و قابلیت حفظ فضاها، میزان باز بودن و تعریف شدگی فضاها، معنای تاریخی/ محتوا، نظم (۱۴). نسبت (۱:۱)، احساس محصور بودن کامل. نسبت (۱:۲)، آستانه احساس محصور شدن، نسبت (۱:۳) حداقل احساس محصور شدن، (نسبت ۱:۴)، فقدان احساس محصور شدن در فضا (۱۳). تامپسون و همکاران (۲۰۱۲) ( در نتیجه تحقیقات بیان می کنند که تخریب گرایی و دیوار نوشته ها در مقایسه با زمانی که این آثار پاک شده اند و مورد احیا و نگه داری قرار گرفتند، در مسافران احساس نا امنی بیش تری ایجاد می کند. تمرکز اصلی این تحقیق بر عوامل محیطی و اجتماعی بر افراد بر نمونه های موردی در اروپا، ایالت کینگ دام، ایالات متحده امریکا و استرالیا می باشد (۱۵). لیهه و همکاران (۲۰۱۷) به ارتباط بین محیط ساخته شده مسکونی و جرم خشونت پرداخته اند که یافته ها حاکی از ارتباط موثر بین سیستم الگوی ساخت مسکونی و جرم خشونت است. یافته ها تئوری جلوگیری از جرم از طریق طراحی محیط و هم چنین تئوری پنجره شکسته را تایید می کند و عنوان می شود که عوامل فیزیکی ارتباط محیطی با جرم دارد که این شامل: پنجره های شکسته، خانه های خالی، ماشین های رها شده در خیابان، دیوار نوشته ها و نورپردازی نامناسب خیابان می باشد (۱۶). در پژوهشی سایدریس (۲۰۰۲) ارتباط میان محیط فیزیکی - اجتماعی و جرم عبوری در امتداد خط آهن لس آنجلس و ایستگاه های آن نشان داده شد. و ارتباط معنادار میان بروز بزه کاری و استقرار ایستگاه های خط آهن و ویژگی های فیزیکی - اجتماعی ایستگاه ها و مکان های مجاور آن ها را تایید کرد (۱۷). پترلا (۲۰۰۴) معتقد است که سه رکن اساسی پیش گیری از جرم را در حوزه قانون، پیش گیری های اجتماعی،

- 1- approach
- 2- corelation
- 3- case study
- 4- positivisty
- 5- mix method
- 6- objective
- 7- subjective
- 8- etic
- 9- as a matter of fact
- 10- as a matter of perception



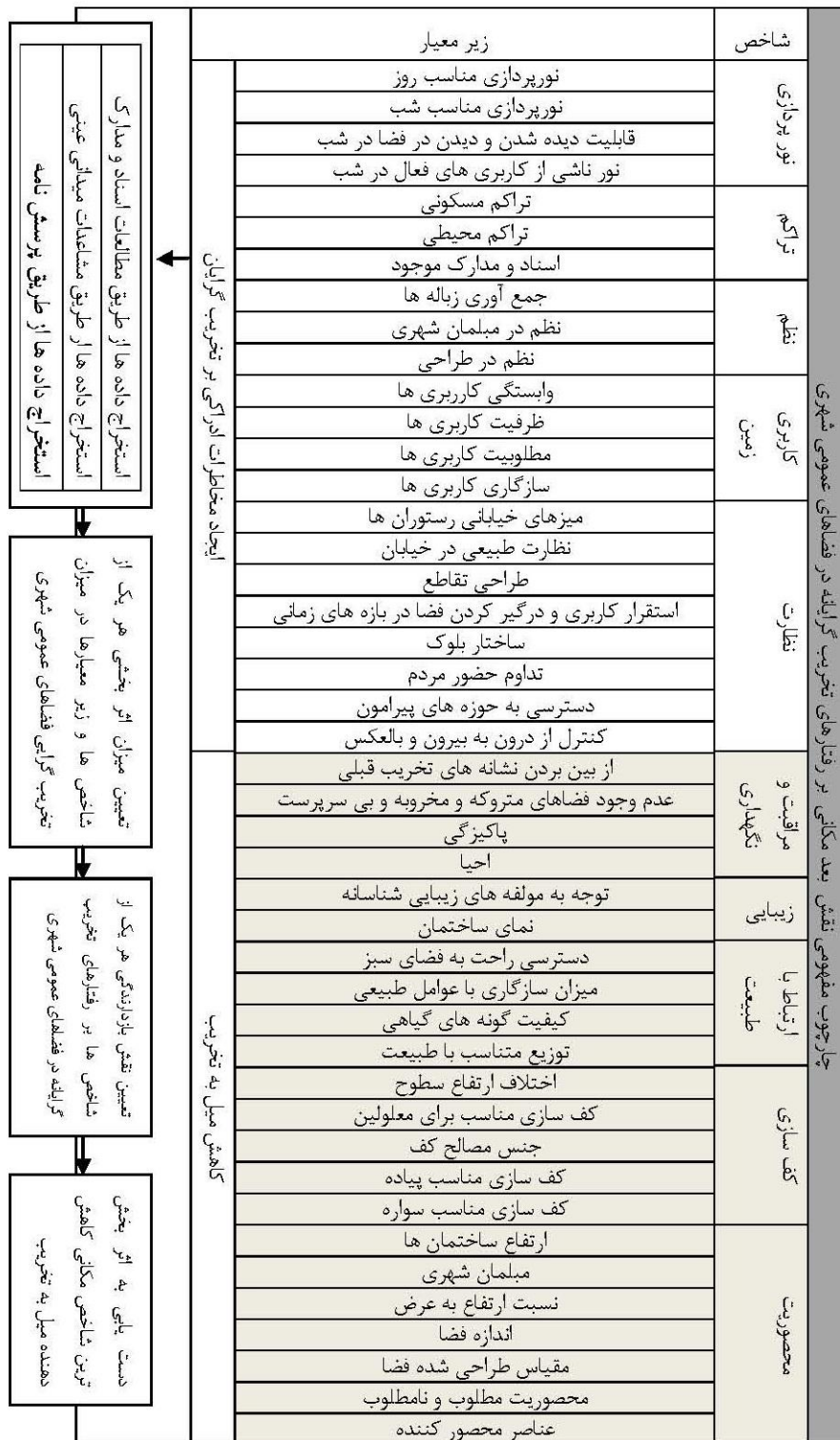






جدول ۲- الگوی مفهومی مطالعاتی مقاله

Table 2. Conceptual Model Paper



نمونه مطالعه

پیشین و مبانی نظری بیش ترین جامعه آماری افراد تخریب گرا، رده سنی ۱۵ تا ۲۵ و از نظر جنسیت پسران و مردان می- باشند که از نظر طبقه، درآمد و پایگاه اجتماعی در سطح پایین

بخشی از فضاهای عمومی شهری منطقه دو شهر همدان که به طور عمده پیرامون کاربری های آموزشی پسرانه هستند به عنوان نمونه مطالعه انتخاب شده است. با توجه به مطالعات

پیچیدگی، به جا بودن، مقیاس، روشنایی خیابان، این جا و آن- جا (۲۰)، در جداسازی فضاها در نظر گرفته شده است. جمع- آوری داده ها اعم از کیفی و کمی با طیف پنج تایی لیکرت تبدیل به کدهای عددی شده اند. سنجش شاخص ها و زیر معیارها با توجه به مدل مفهومی مقاله جدول ۲ سنجش شده است. متغیر وابسته تخریب گرایي در همه معابر پیرامون فضاهای بالقوه دارای افراد تخریب گرا برداشت و فرض بر این در نظر گرفته شده است که همه معابر دارای پراکنش یکسان افراد بالقوه تخریب گرا هستند.

### تجزیه و تحلیل

اطلاعات حاصل از مشاهدات میدانی عینی و داده های ذهنی حاصل از توزیع پرسشنامه مورد تجزیه و تحلیل قرار گرفته است. یکی از جداول خروجی آزمون رگرسیون چند متغیر، جدول Model Summary می باشد که این جدول به بررسی ضریب همبستگی بین متغیرها و ضریب تعیین تعدیل شده می پردازد.

جامعه هستند. مدل مفهومی بدین شکل می باشد که با توجه به عوامل درونی برداشت شده از آمار و ارقام و اسناد موجود، فضاهای شهری دارای افراد بالقوه تخریب گرا شناسایی می شوند و مورد بررسی شرایط و موقعیت های مکانی قرار می گیرند. و در نهایت با برداشت داده های مکانی و آثار تخریب های صورت گرفته، از طریق مشاهدات میدانی عینی و پرسش نامه، به میزان رابطه میان هر یک از عوامل بیرونی موثر بر تخریب ها و میزان تاثیر گذاری هر یک از زیر مجموعه ها و نقش متغیرهای مکانی بر نحوه پیش گیری از تخریب ها - از طریق کاهش میل به تخریب و ارتکاب به تخریب - دست یافته می شود. برداشت عوامل درونی با توجه به اسناد و مدارک موجود و مشاهدات میدانی صورت گرفته است. در برداشت داده ها از معابر فضاهای شهری عمومی دارای افراد تخریب گرا، جهت امکان دسته بندی و طبقه بندی اطلاعات نحوه تفکیک و جداسازی اطلاعات معابر و فضاهای مورد نظر بر اساس آن چه که کالن عنوان می کند، نقش بسیار مهم حرکت در نظر گرفته شده است. حرکت موجی، تغییر سطح، کف، شاخصیت، جزئیات، تبلیغات،

### جدول ۳ - خلاصه مدل سامری

Table 3. Model Summary

Model	R	R Square	Adjusted R Square	Std. Error of the Estimate
۱	۰/۸۲۸	۰/۶۸۵	۰/۶۷۷	۰/۶۸۹

جدول بعدی این آزمون مربوط به جدول ANOVA است که برازندگی<sup>۱</sup> مدل را مورد بررسی قرار می دهد.

نتایج حاصله از جدول بالا حاکی از این می باشد که مقدار ضریب همبستگی (R) بین متغیرها ۰/۸۲۸ می باشد که نشان می دهد بین مجموعه متغیرهای مستقل و متغیر وابسته تحقیق همبستگی بسیار قوی وجود دارد؛ و از سوی دیگر مقدار ضریب تعدیل شده (R Square) برابر است با ۰/۶۸۵ که نشان دهنده این می باشد که ۶۸/۵ درصد از کل تغییرات شاخص های مکانی اثرگذار بر رفتارها تخریب گرایانه در فضاهای عمومی شهری به پنج متغیر کلی کف سازی، ارتباط با طبیعت، محصوریت، مراقبت و نگهداری و زیبایی وابسته می باشد.

۱- برازش مدل یعنی به این معناست که میزان سازگاری یک مدل نظری با یک مدل تجربی چه میزان است.

## جدول ۴- آنووا

Table 4. ANOVA

ANOVA <sup>b</sup>			
Model	df	F	Sig.
۱ Regression	۵	۸۴/۵۶۱	،،،،،

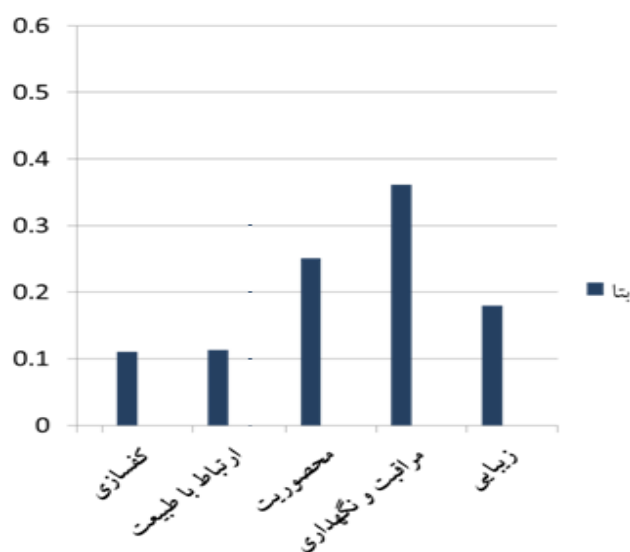
مکانی در بروز رفتارهای تخریب گرایانه در فضاهای عمومی شهری را تبیین کند. خروجی بعدی، جدول coefficients می باشد، که این جدول میزان تاثیر هر متغیر در مدل را نشان می دهد.

با توجه به معنی داری مقدار آزمون F در سطح خطای کوچک تر از ۰/۰۰۲ می توان نتیجه گرفت که مدل رگرسیونی تحقیق مرکب از پنج متغیر مستقل و یک متغیر وابسته مدل خوبی بوده و مجموعه متغیر های مستقل قادرند نقش شاخص های

## جدول ۵- ضرایب

Table 5. Coefficients

Coefficients <sup>a</sup>					
مدل	ضرایب غیر استاندارد		ضرایب استاندارد شده	t	Sig.
	B	Std. Error	Beta		
constant	۰/۱۰۵	۰/۲۹۶		۰/۳۵۶	۰/۰۲
کف سازی	۰/۱۰۴	۰/۰۴۸	۰/۱۱۰	۲/۱۹۳	۰/۰۳
ارتباط با طبیعت	۰/۰۲۹	۰/۰۴۲	۰/۱۱۳	۰/۷۰۲	۰/۰۰۴
محصوریت	۰/۱۰۹	۰/۰۴۲	۰/۲۵۱	۲/۶۳۵	۰/۰۰۹
مراقبت و نگهداری	۰/۰۲۴	۰/۰۱۳	۰/۳۶۱	۱/۸۶۵	۰/۰۵
زیبایی	۰/۱۸۹	۰/۰۶۰	۰/۱۸۰	۳/۱۲۶	۰/۰۰۲



نمودار ۱ - میزان اثرگذاری متغیرهای پژوهش

Diagram 1. The Effectiveness of Research Variables

بیشترین عدد بتا بیشترین میزان اثرگذاری را در بین این عوامل بر بروز رفتارهای تخریب گرایانه در فضاهای عمومی شهری دارند.

بررسی رابطه بین هریک از مولفه های مکانی اثرگذار بر بروز رفتارهای تخریب گرایانه در فضاهای عمومی شهری با یکدیگر: به منظور سنجش رابطه بین مولفه های مکانی اثرگذار بر بروز رفتارهای تخریب گرایانه در فضاهای عمومی شهری با یکدیگر از ضریب همبستگی پیرسون استفاده می شود. ضریب همبستگی ابزاری آماری برای تعیین نوع و درجه رابطه ی یک متغیر کمی با متغیر کمی دیگر است.

در جدول ۵ در صورتی که سطح معناداری کمتر از ۰/۰۵ باشد ( $p < 0.05$ )، نشان گر وجود رابطه بین متغیرهاست. عدد Beta نیز نوع و شدت رابطه را مشخص می کند (منفی رابطه معکوس، مثبت رابطه مستقیم) یافته ها حاکی از این است که براساس ستون sig تمامی متغیرهای ستون مدل، دارای ارتباط معنادار با بروز رفتارهای تخریب گرایانه در فضاهای عمومی شهری می باشند، بنابراین نتایج نشان می دهد که از دیدگاه شهروندان (پرسشنامه) و متخصصین (برداشت های عینی)، این پنج معیار بر بروز رفتارهای تخریب گرایانه در فضاهای عمومی شهری اثر گذار هستند، همچنین شاخص مراقبت و نگهداری (۰/۳۶۱) و شاخص محصوریت (۰/۲۵۱) با دارا بودن

#### جدول ۶- ضریب همبستگی پیرسون برای بررسی رابطه بین هریک از مولفه های مکانی اثر گذار بر بروز رفتارهای تخریب گرایانه با یکدیگر

Table 6. Pearson The relationship between each of the spatial components of the effect on vandalism

زیبایی	مراقبت و نگهداری	محصوریت	ارتباط با طبیعت	کف سازی	مولفه های مکانی اثرگذار
				۱	کف سازی
			۱	۰/۱۵۲	ارتباط با طبیعت
		۱	۰/۴۶۰	۰/۳۶۹	محصوریت
	۱	۰/۳۱۸	۰/۱۴۲	۰/۱۷۳	مراقبت و نگهداری
۱	**۰/۳۸۰	**۰/۲۵۶	**۰/۴۹۵	**۰/۳۹۹	زیبایی

\*\* $p < 0.01$  و \* $p < 0.05$

مراقبت و نگهداری، سبب ادراک زیبایی محیط توسط شهروندان می شود و بالعکس کاهش هریک از کیفیت های نامبرده سبب کاهش کیفیت زیبایی در فضاهای عمومی شهری می گردد.

**آزمون فریدمن/تحلیل واریانس دو طرفه:** به منظور سنجش آرای افراد و مشاهدات میدانی عینی و رتبه بندی میزان هریک از شاخص های اثرگذار بر بروز رفتارهای تخریب گرایانه از آزمون فریدمن استفاده شده است. این آزمون زمانی به کار می رود که مقیاس اندازه گیری، حداقل در سطح سنجش ترتیبی باشد. آزمون فریدمن برای تجزیه واریانس دوطرفه (برای داده های ناپارامتری) از طریق رتبه بندی و همچنین مقایسه میانگین رتبه بندی گروه های مختلف به کار می رود (۲۱). در تفسیر نتایج آزمون فریدمن، برای این که پی ببریم آیا تفاوت

باتوجه به جدول ۶ و نتایج پژوهش و آمارهای بدست آمده از تحلیل ها: شاخص مراقبت و نگهداری دارای ارتباط مستقیم و معنادار با مولفه های زیبایی ( $r=0.175$ ,  $n=387$ ) می گردد، به این معنا که ارتقا توجه و مراقبت از فضاهای عمومی شهری سبب ارتقا کیفیت زیبایی در محیط شهری می گردد و بالعکس کاهش این شاخص، به معنای بی توجهی به شاخص مراقبت و نگهداری در فضاهای عمومی شهری می باشد که منجر به بروز رفتارهای تخریب گرایانه می گردد. شاخص زیبایی دارای رابطه مستقیم و معناداری با مولفه های کف سازی ( $r=0.387$ ,  $n=387$ )، ارتباط با طبیعت ( $r=0.495$ ,  $n=387$ )، مراقبت و نگهداری ( $r=0.256$ ,  $n=387$ ) و زیبایی ( $r=0.380$ ) می باشد به این معنا که ارتقا کیفیت هریک از شاخص های کف سازی، ارتباط با طبیعت، محصوریت و میزان

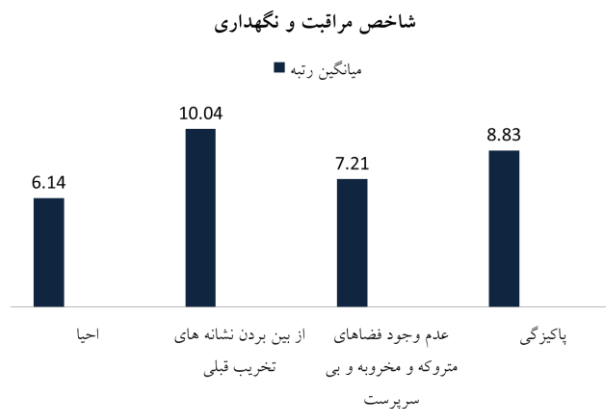
میدانی عینی به اولویت بندی معیارهای اثرگذار بر بروز رفتارهای تخریب گرایانه در فضاهای عمومی شهری بین این شاخص ها می پردازد. به عبارت دیگر، این آزمون نشان می دهد که میزان رتبه در کدام شاخص بیش تر و در کدام یک کم تر است. برای رسیدن به این منظور می توانیم از نتایج جدول اول (تحت عنوان Ranks) استفاده کنیم. به علت اینکه شاخص های مراقب و نگهداری، و محصوریت بالاترین میزان اثرگذاری را در بروز رفتارهای تخریب گرایانه دارند در بررسی میانگین رتبه، آزمون فریدمن برای این دو عامل بررسی می شود.

میانگین آرای افراد از شاخص ها معنا دار است یا خیر، باید از نتایج جدول دوم (باعنوان Test Statistics) استفاده کنیم: در این جدول، با استناد به مقدار آزمون Chi-square (۶۳۶,۴۳۱) که در سطح خطای کوچک تر از ۰/۰۱ معنی دار است، باید گفت که به لحاظ آماری میزان اهمیت و نقش هریک از شاخص های اصلی در بروز رفتارهای تخریب گرایانه در فضاهای عمومی معنادار بوده است (سطح معناداری: ۰/۰۰۰) آزمون فریدمن علاوه بر معنی داری، تفاوت یا عدم تفاوت میانگین رتبه شاخص ها از دیدگاه افراد پاسخ گو و مشاهدات

### جدول ۷- معیارهای شاخص مراقبت و نگه داری

Table 7. Criteria for care and maintenance

میانگین رتبه	شاخص های کلی مراقبت و نگهداری
۶/۱۴	احیا
۱۰/۰۴	از بین بردن نشانه های تخریب قبلی
۷/۲۱	عدم وجود فضاهای متروکه و مخروبه و بی سرپرست
۸/۸۳	پاکیزگی



### نمودار ۲- میانگین رتبه شاخص مراقبت و نگهداری

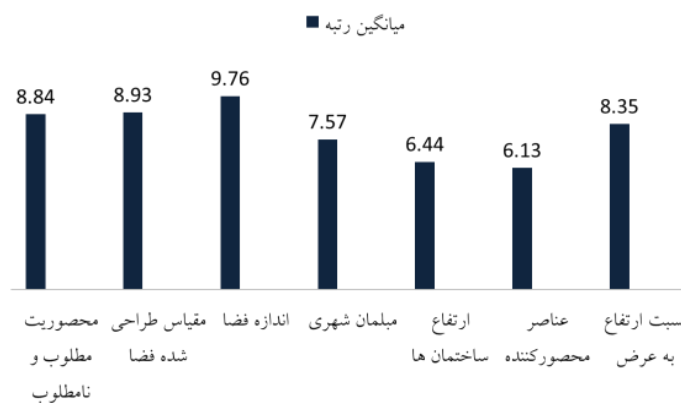
Diagram 2. Average rating of the index of care and maintenance

جدول ۸- معیارهای شاخص محصوریت

Table 8. Criteria for Enclosure

میانگین رتبه	شاخص های کلی محصوریت
۸/۸۴	محصوریت مطلوب و نامطلوب
۸/۹۳	مقیاس طراحی شده فضا
۹/۷۶	اندازه فضا
۷/۵۷	مبلمان شهری
۶/۴۴	ارتفاع ساختمان ها
۶/۱۳	عناصر محصورکننده
۸/۳۵	نسبت ارتفاع به عرض

شاخص محصوریت

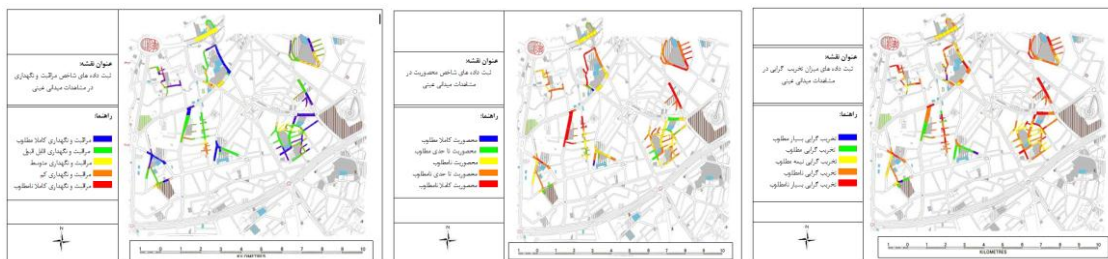


نمودار ۳- میانگین رتبه شاخص محصوریت

Diagram 3. Average rating of the index of Enclosure

ارزیابی شده اند که می بایست سیاست ها و راهکارهایی توسط محققین، برنامه ریزان و طراحان شهری در راستای کاهش اثرات مکانی این مولفه ها بر بروز رفتارهای تخریب گرایانه در فضاهای عمومی شهری تبیین گردد.

میانگین رتبه و اولویت بندی شاخص ها بررسی گردید، در شاخص محصوریت، مولفه اندازه فضا، و در شاخص مراقبت و نگهداری، مولفه از بین بردن نشانه های تخریب قبلی دارای بالاترین میانگین رتبه و در اولویت نخست میزان اثرگذاری



نقشه ۱- شاخص مکانی محصوریت و مراقبت و نگهداری و میزان تخریب گرایي در مطالعات میدانی عینی

Map1. The location of confinement, care and maintenance, and the extent of vandalism in objective field studies

در تحلیل رگرسیونی از میان پنج شاخص مورد بررسی شاخص محصوریت و مراقبت و نگهداری بیشترین اثر بخشی نسبت به سایر شاخصها دارد. بنابر تجزیه و تحلیل یافتهها نقش شاخصهای مکانی به عنوان عامل تعدیل کننده و یا از بین برنده تمایلات تخریب گرایانه و در نتیجه کنترل کننده رفتارهای تخریب کارانه تأیید می شود. بنابراین با توجه به برداشت دادهها به صورت عینی و ذهنی، می توان عنوان کرد میان یافتههای این مقاله و انتظارات نظری، پیشینه پژوهشی مقاله و نمونه مطالعه، پیوند و مطابقت وجود دارد. گرچه انتظار می رود نتایج حاصل در سایر نمونههای مشابه نیز قابل تعمیم باشد.

### نتیجه گیری

از آنجا که این مقاله بر چگونگی نقش مکان و موقعیت مکانی بر رفتارهای انسانی تمرکز دارد، علاوه بر مشاهدات میدانی عینی و مطالعه اسناد و مدارک موجود، به جمع آوری نظرات مردمی از طریق توزیع پرسشنامه نیز پرداخته شده است. آنچه که افراد از فضا درک و برداشت می کنند گاهی متفاوت از آنچه چیزی می باشد که متخصصان به صورت عینی می بینند. بنابراین توجه توأمان عینیت و ذهنیت در برداشت دادهها بر میزان اعتبار و صحت نتایج حاصل از تحقیق می افزاید. در سنجش و تحلیل شاخصهای مکانی کاهش دهنده انگیزههای تخریب گرایانه، بین شاخصهای مراقبت و نگهداری، زیبایی، ارتباط با طبیعت، کف سازی و محصوریت با رفتارهای تخریب گرایانه دارای ارتباط معنادار و مستقیم می باشد. برخی شاخصهای مکانی بر حالات روحی افراد، فشارهای روحی روانی و کنشهای آنها موثر می باشد. با توجه به مطالعات پیشین و مطالعات سوابق این تحقیق شاخصهای مذکور بر میزان تمایلات و گرایشهای تخریب گرایانه تأثیر گذار هستند. شاخص محصوریت به عنوان عامل موثر بر حالات روانی افراد و موثر بر کنشهای رفتاری در فضا مورد نظر بوده است. نسل اول نظریه کنترل جرم از طریق طراحی محیطی (۷۰-۱۹۶۰)، شرمین و همکاران (۱۹۸۹)، کلارک (۱۹۹۱)، گلداستون (۱۹۹۸)، نسل سوم نظریه کنترل جرم از طریق طراحی (۲۰۰۰)، متانی و لوبوا (۲۰۰۴)، پترلا (۲۰۰۴) و محسنی (۲۰۰۶) و محسنی تبریزی و همکاران (۱۳۹۰) به طور کلی بر تأثیر شاخص مراقبت و نگهداری بر شکل کلی جرم و بزه پرداخته اند و کلارک (۱۹۹۱)، لولین دیویس (۲۰۰۴)، محسنی تبریزی و همکاران (۱۳۸۳)، پورجعفر و همکاران (۱۳۸۷) و اسماعیل پور همدانی و همکار (۱۳۹۶) به طور خاص بر تخریب گرایانه و مراقبت و نگهداری تحقیق کرده اند. در این تحقیق نسبت به سایر تحقیقها زیر معیارهای بیشتری مورد سنجش و تحلیل قرار گرفته است. در میان پنج شاخص موثر بر سالم سازی محیط از طریق کاهش میل به تخریب، رتبه نخست اثر

تبریزی و همکاران (۱۳۸۳)، توسلی (۱۳۷۶) و محسنی تبریزی و همکاران (۱۳۹۰) به طور کلی بر تأثیر محصوریت بر الگوهای رفتاری حاصل از ادراک محیط و وقوع جرم و بزه پرداخته اند. و به طور خاص تأثیر شاخص محصوریت بر وقوع رفتارهای تخریب گرایانه صورت نگرفته است. برداشت اطلاعات پیرامون محصوریت با توجه به فرهنگ و شهر و فضاهای شهری مطلوب در ذهن افراد ایرانی بر اساس توسلی (۱۳۷۶) صورت گرفته است. در این مقاله با در نظر گرفتن زیر معیارهای متعدد از شاخص محصوریت، اثر بخشی شاخص محصوریت بر کاهش تمایلات تخریب گرایانه به عنوان رتبه دوم در میان پنج شاخص مورد تحقیق، اثبات شده است. شاخص مراقبت و نگهداری از ابعاد گوناگون مورد بر رفتارهای انسانی اثر گذار است. فضاهای مورد مراقبت و نگهداری این حس را در افراد ایجاد می کند که اجازه تخریب یا از بین بردن وجود ندارد. فضایی که دارای نشانههای تخریب است به عنوان چراغ سبز در چشم تخریب گرایان عمل می کند. و موجب افزایش رفتارهای تخریب گرایانه می باشد. پاکیزگی فضا موجب ایجاد حس مراقبت و مواظبت از فضا می شود که نه تنها فرد را ترغیب به حفظ پاکیزگی و عدم بروز رفتارهای تخریب گرایانه می کند بلکه حس وجود نظارت و ترس از دیده شدن را ممکن می سازد. نسل اول نظریه کنترل جرم از طریق طراحی محیطی (۷۰-۱۹۶۰)، ویلسون و کلینک (۱۹۸۲)، راجرترانسیک (۱۹۸۶)، شرمین و همکاران (۱۹۸۹)، گلداستون (۱۹۹۸)، نسل سوم نظریه کنترل جرم از طریق طراحی (۲۰۰۰)، متانی و لوبوا (۲۰۰۴)، پترلا (۲۰۰۴)، تیموئی (۲۰۰۶) و محسنی تبریزی و همکاران (۱۳۹۰) به طور کلی بر تأثیر شاخص مراقبت و نگهداری بر شکل کلی جرم و بزه پرداخته اند و کلارک (۱۹۹۱)، لولین دیویس (۲۰۰۴)، محسنی تبریزی و همکاران (۱۳۸۳)، پورجعفر و همکاران (۱۳۸۷) و اسماعیل پور همدانی و همکار (۱۳۹۶) به طور خاص بر تخریب گرایانه و مراقبت و نگهداری تحقیق کرده اند. در این تحقیق نسبت به سایر تحقیقها زیر معیارهای بیشتری مورد سنجش و تحلیل قرار گرفته است. در میان پنج شاخص موثر بر سالم سازی محیط از طریق کاهش میل به تخریب، رتبه نخست اثر



## References

1. Mohseni Tabrizi, Alireza, (2005). Vandalism, basic of social psychology. Tehran: Iran. (In Persian)
2. Fathi, Soroosh, Mohammadi, Hamed. (2011). Burgess, social foreignness & vandalistic behavior in youngsters. [in Persian] Social research periodical. 13:157-171.
3. Esmaeilpoor Hamedani. Sahar, Bandarabad, Alireza. (2017). Analyze the determinatives on vandalist with purpose improve quality of urban public space Case study: kababian neighborhood in Hamedan [in Persian] Human Geography .9:163-179.
4. Weisburd, D. L., Groff, E. R., & Yang, S. -M. (2012). The criminology of place: Street segments and our understanding of the crime problem. Oxford; New York: OUP US.
5. Andresen, M., & Malleson, N. (2011). Testing the stability of crime patterns: Implications for theory and policy. Journal of Research in Crime and Delinquency, 48, 58–82.
6. Sherman, L.W., Gartin, P. R., & Buerger, M. E. (1989). Hot spots of predatory crime: Routine activities and the criminology of place. Criminology, 27, 27–5.
7. Weisburd, D., & Amram, S. (2014). The lawof concentrations of crime at place: The case of Tel Aviv-Jaffa. Police Practice and Research, 15, 101–114.
8. Felson, M., & Newton, A. (2015). Crime patterns in time and space: The dynamics of crime opportunities in urban areas. Special issue. Crime Science, 4.
9. Mohseni tabrizi, alireza, (2001). Catechism of vandalism. Review of

بخشی را یافته است. بر این اساس می توان عنوان کرد افراد دارای تمایلات تخریب گرایانه ناشی از عوامل درونی و شخصیتی، با حضور در فضاهای عمومی شهری دارای شرایط و موقعیت مکانی خاص، با کاهش و یا از بین رفتن تمایلات تخریب گرایانه خود روبرو می شوند. به عبارتی مکان نقش باز دارندگی از تخریب را ایفا می کند. در سنجش تحلیل رگرسیونی جهت دستی یابی به میزان اثر بخشی هر یک از شاخص ها نیز، شاخص محصوریت و مراقبت و نگهداری موثر ترین شاخص ها معرفی شدند. توجه بیش تر به این دو شاخص در راستای کاهش میل به تخریب در فضاهای عمومی شهری نقش به سزایی را دارا خواهد بود. بنابراین انتظار می رود با تغییر در شرایط و موقعیت مکان الگوهای رفتاری افراد در فضا را کنترل و اصلاح کرد. بر اساس یافته ها و نتایج حاصل، الگویی از شاخص های تاثیر گذار بر تخریب گرایی در فضاهای عمومی شهری به دست آمده است که می تواند مورد توجه و به کارگیری در اصول شهرسازی اعم از طراحی شهری و برنامه ریزی شهری قرار گیرد.

## پیشنهادات و اقدامات آتی

این مقاله در ادامه تحقیقات پیشین بر اساس مهم ترین متغیر- های موثر بر تخریب گرایی صورت گرفته است. با توجه به مباحث عنوان شده عوامل متعددی از جمله عوامل درونی و بیرونی، بر ایجاد تخریب گرایی و یا کاهش و تعدیل میل به تخریب موثر هستند. به همین جهت بررسی تک بعدی و یک سوپه این مسئله مهم شهری در یک نمونه محدود شهری نتیجه کاملا مطلوب و تعمیم پذیری را در بر نخواهد داشت. بنابراین پیشنهاد می شود در تحقیقات آتی متغیرهای مورد نظر این مقاله در نمونه هایی مشابه و یا متفاوت از این نمونه -از نظر اجتماعی، اقتصادی، فرهنگی و...- بررسی و تحلیل شود. در همین راستا قابلیت تعمیم پذیری نتایج این مقاله روشن تر از قبل خواهد شد.

16. LiHe, Antonio, Pez, Desheng Liuc, 2017. Built environment and violent crime: An environmental audit approach using Google Street View, Volume 66, November 2017, Pages 83-95.
17. Hoseini. Seyed bagher, kameli, mohsen. (2012). Spatial Analysis of Contemplation, Conflict and Evil Causes by Geographic Information System (Case Study: Qom City). Law Enforcement.3:73-89.
18. Sadeghi, yadollah and at. (2014). Transformation of crime studies through environmental design (cpted) inside (In Persian) Human Geography.2:153-170.
19. Jeykobz, jen, (2003). The death and life of big American cities. (In Persian)
20. Gorden, Collen, (1998). Selection of urban landscape. (In Persian)
21. Habib pour karam, safari shali, reza, (2010). Comprehensive SPSS Application Guide in Survey Research (Quantitative Data Analysis). (In Persian)
- finding a research. (In Persian) Sociality science.16:193-227.
10. Timothy, C.and O'Shea .2006. Physical deterioration, disorder, and crime. university of south alabam
11. Maghsoodi, soode, banifatemeh, Zahra. (2003). Analysis of the content of vandalism and wall-classes in the classrooms of the Shahid Bahonar University of Kerman. (In Persian) Social Welfare.13.
12. Liewelyn Davies. Safer places: the planning system and crime prevention, c 2004.
13. Tavasoli. Mahmood. (1997). Principles and methods of urban design and residential spaces in Iran. Center for Urban and Architecture Studies and Research.
14. Carmona, Matthew and at. (2003). public spaces urban spaces the demnsions of urban design.
15. Thompson, Kirrilly, Offler, Naomi, Hirscha, Lily, Daniell, Everya, Matthew,2012, From broken windows to a renovated research agenda: A review of the literature on vandalism and graffiti in the rail industry, J. ThomasaDrewDawsona