

## سنجش عوامل نارسایی کالبدی - فضایی موثر بر بروز جرایم با تاکید بر توسعه پایدار (مطالعه موردی شهرستان بهارستان)

حجت الله پاشاپور<sup>۱\*</sup>، مصطفی توکلی نغمه<sup>۲</sup>، فرشته جاسم نژاد<sup>۳</sup>

تاریخ پذیرش مقاله: ۱۴۰۱/۰۶/۱۲

تاریخ دریافت مقاله: ۱۴۰۱/۰۴/۰۲

DOI:10.30495/JISDS.2022.68668.11771

### چکیده

توسعه بی ضابطه جوامع شهری بیش از پیش در دهه‌های اخیر از دید بسیاری از کارشناسان به عنوان یکی از مولفه‌های زمینه ساز بروز جرایم و ناامنی در مناطق شهری عنوان می‌گردد. در این پژوهش که با روش توصیفی - تحلیلی صورت گرفته است سعی بر آن بوده است که وضعیت جرایم سرقت و نزاع در شهرستان بهارستان مورد بررسی قرار گیرد در این بین از آزمون‌های تست T تک نمونه‌ای برای سنجش وضعیت موجود امنیت در بهارستان و تحلیل عاملی برای سنجش عوامل کالبدی فضایی نارسایی امنیت استفاده شده است. در این زمینه با توزیع پرسشنامه‌ای که روایی آن در نرم‌افزار spss مقدار ۰/۷۲ بوده است نظر شهروندان شهرستان بهارستان را در زمینه وضعیت جویا شده‌ایم که نتایج بیانگر وضعیت نامطلوب امنیت این شهر با شاخص T تک نمونه‌ای ۱۷/۴- بوده است. همچنین تحلیل عاملی نیز نشان می‌دهد که مواردی چون فضای متروک با شاخص ۰/۸۳، تداخل کاربری‌ها با شاخص ۰/۸۰ فضای جاذب مردان با شاخص ۰/۷۶، فضاهای قابل گریز با شاخص ۰/۵۴، معابر پرپیچ و خم با شاخص ۰/۴۳، فضاهای پنهان و دارای پوشش گیاهی انبوه که در رتبه‌های بعدی قرار دارند، از عوامل موثر بر نارسایی کالبدی فضایی موثر بر ایجاد و توسعه ناامنی به ویژه در حوزه‌های سرقت و نزاع بوده است که تحقق توسعه پایدار را در ابعاد امنیتی و اجتماعی به چالش کشیده است.

**واژگان کلیدی:** امنیت، سرقت، نزاع، شهرستان بهارستان

<sup>۱</sup> استادیار گروه جغرافیا، دانشگاه امام علی (ع)، تهران، ایران (نویسنده مسئول)

(Email: geo.pashapour@yahoo.com)

<sup>۲</sup> کارشناس ارشد برنامه ریزی آمایش سرزمین دانشگاه تهران، تهران، ایران

(Email: m.tavakoly79@ut.ac.ir)

<sup>۳</sup> کارشناس ارشد برنامه ریزی توریسم

(Email: fereshteh.jasemnejad@gmail.com)

## مقدمه و بیان مساله

شهرمجموعه‌ای فرهنگی کالبدی است که بر اساس نیازها، فعالیت‌ها و رفتارهای ساکنین آن شکل گرفته است. شهرها به رغم تمام دستاوردهای تمدنی، انسانی و توسعه‌ای که داشته‌اند امروزه مملو از عدم تعادل‌های فضایی، اجتماعی و زیست محیطی هستند که تمام فعالیت‌های انسانی و کالبدی را تهدید می‌کند. گسترش شهرها همواره با مسائل و مشکلاتی همراه بوده است که یکی از مهمترین آنها به ویژه در کلانشهرها و مناطق حاشیه‌ای آنها، مساله جرم و ناامنی می‌باشد (علیزاده و عنبر، ۱۳۹۶: ۱۴۲). در غالب شهرهای جهان، جرایم معمولاً تهدیدی جدی برای حیات فردی و دارایی‌های انسان‌ها است. وقوع بیش از حد این جرایم در محیط‌های شهری نه فقط با اصول مسلم نظام اجتماعی تعارض دارد، بلکه همراه خود ضایعات سنگین، سختی و رنج انسان‌ها، به هدر رفتن منابع اقتصادی، سرخوردگی شهروندان و وخامت کلی در کیفیت زندگی را به ارمغان می‌آورد (Bayanlu and Mansourian, 2006: 30). با افزایش رشد شهرنشینی در بسیاری از نواحی جهان، بویژه در کشورهای درحال توسعه بر مشکلات و نارسایی‌های زندگی شهری افزوده شده است. از جمله‌ی این مشکلات می‌توان به افزایش جرم و جنایت در شهرها و ناامنی اشاره کرد. بسیاری از جامعه‌شناسان و برنامه‌ریزان شهری بر نقش و تأثیر کالبد و ساخت شهرها و طراحی فضاهای شهری در پیشگیری و کاهش جرم توافق نظر دارند (حاتمی نژاد و همکاران، ۱۳۹۲: ۶۸). ارتباط بین شهر و جرم از آن جهت است که ویژگی‌های فضایی محیطی شهر می‌تواند پرورش دهنده‌ی جرائم خاصی باشد. نکته اساسی آن است که شرایط عینی و کالبدی زندگی شهری می‌تواند روابط شهروندان با شهر را محدود سازد. ریشه‌ی این محدودسازی تعاملات با شهر، نگرانی و ترس آنان از تعرض اعمال و رفتارهای مجرمانه است. شهروندان برای کاهش آسیب‌ها و ضررهای چنین تعرضی ترجیح می‌دهند تا محیطی بده بستان خود را با شهر محدود کنند (Alikhah and Najibi, 2006: 111). برنامه ریزان و طراحان فضاهای اجتماعی، به ویژه شهرسازها، تلاش میکنند تا با شناسایی عوامل تهدید کننده امنیت در فضاهای عمومی، آن را برای استفاده کنندگان از فضاهای شهری فراهم کنند. این مطلب از آن رو دارای اهمیت است که بدانیم پژوهش‌های صورت گرفته در دهه‌های اخیر با نگرش توسعه پایدار صورت گرفته است و توسعه پایدار از آنجایی سعی در پایداری سازی توسعه در ابعاد مختلف به ویژه در حوزه امنیتی - اجتماعی دارد، اهمیت پرداختن این موضوعات در پژوهش‌های برنامه ریزی شهری محرز و مسلم می‌گردد لذا برنامه ریزان و طراحان محیطی براین نکته تاکید دارند که میان ساختار کالبدی فضاهای شهری و رفتارهای کنش گران رابطه وجود دارد و برخی رفتارهای مجرمانه در پیوند با فضای شهری خاص از احتمال بروز بیشتری برخوردارند (الیاسی و همکاران، ۱۳۹۵: ۶۹). این در حالی است که در مناطق شهری ایران وجود فضا هایی که به نوعی زمینه ساز بروز انواع و اقسام جرایم از جمله سرقت و نزاع می‌باشد بسیار شایع است و در واقع یکی از عوامل موثر در توسعه این قبیل جرایم در ایران وجود فضاهای مذکور است. شهرستان بهارستان در جنوب غربی استان تهران به عنوان منطقه‌ی شهری که دارای شهرهای کوچکی از جمله نسیم شهر، گلستان، صالح آباد و ... است از این قاعده مستثنا نیست. بنابراین و با توجه به مطالب عنوان شده هدف از انجام این مقاله آن است که ضمن بررسی وضعیت جرم خیزی شهرستان بهارستان از جهت شیوع جرایمی مانند نزاع و سرقت عوامل موثر بر بروز نارسایی کالبدی و فضایی نیز سنجش و به آنها پرداخته شده، و ارتباط آن با ساخت شهری مورد بررسی قرار گیرد برای این موضوع در این پژوهش که با روش توصیفی - تحلیلی با تاکید بر منابع کتابخانه‌ای تنظیم شده است با استفاده از روش میدانی (مشاهده و پرسشنامه) به این مطلب پرداخته شده است.

## ادبیات پژوهش

در راستای موضوع و عنوان این پژوهش، پژوهش‌های بسیار زیادی صورت گرفته است که در این بخش به اختصار به معرفی و بیان برخی از آنها پرداخته می‌گردد:

جدول ۱- پیشینه پژوهش

ردیف	نویسندگان	عنوان پژوهش	نتایج
۱	پورغلامی و همکاران (۱۳۹۹)	تحلیل عوامل اجتماعی و جغرافیایی مؤثر بر پدیده سرقت در شهرستان بندرعباس	نتایج نشان داد که فقر فرهنگی، نقش اساسی در ایجاد جرم دارد و غالب مجرمان بی سواد بوده و در اثر فقدان امکانات رشد فکری، برای پیشرفت و ترقی خود از شیوه‌های دیگر فرهنگی مانند توانمندی‌های جسمی بهره جسته‌اند. وجود بیکاری و فقر باعث ایجاد یک رابطه معنادار بین شرایط اقتصادی فرد مرتکب به سرقت شده است. نتایج نشان داد هر چه خاستگاه سارق، آلوده تر و جرم خیزتر باشد، احتمال انجام سرقت توسط وی بیشتر است.
۲	اکبرپور و رمضانی (۱۳۹۷)	نقش کاربری اراضی شهری در تشکیل الگوهای بزهکاری در محلات اسکان غیررسمی	نتایج نشان می‌دهد بیشترین درصد مساحت محله اسلام آباد به کاربری باغ و زمین‌های بایر و مسکونی اختصاص دارد به گونه‌ای که میزان کاربری‌های مسکونی و مسکونی مختلط در محله اسلام آباد در مقایسه با کل منطقه دو حدود سه برابر بیشتر است که خود نشان از نوعی عدم تعادل و توازن در تخصیص کاربری مسکونی در ایان محدوده دارد. همین امر باعث شده بیشترین جرایم ارتكابی محله اسلام آباد در محدوده کاربری‌های زمین‌های بایر و مسکونی رخ دهد.
۳	اسلامی‌راد (۱۳۹۶)	جایگاه امنیت در برنامه ریزی و کاربری اراضی (نمونه موردی: شهر زاهدان)	نتایج نشان می‌دهد که شاخص‌های امنیت، در برنامه ریزی کاربری اراضی شهری در زاهدان لحاظ نشده است. همچنین نتایج اولویت بندی مناطق پنجگانه شهر زاهدان با توجه به شاخص‌های جایگاه امنیت در کاربری اراضی در شهر زاهدان با استفاده از مدل KAORAS نشان می‌دهد که منطقه ۲ در رتبه اول و منطقه ۵ آخر قرار گرفته اند.
۴	رضوی و ملک حسینی (۱۳۹۵)	شناسایی عوامل محیطی تأثیرگذار در کاهش میزان سرقت از منازل در استان گلستان	یکی از مهم ترین و زیربنایی ترین اقدامات در راستای کاهش میزان سرقت از منازل در شهرها، بازنگری در طراحی محیطی و تدوین برنامه‌ها و سیاست‌هایی جامعه نگرانه برای نیل به این مطلوب است.
۵	بابایی و خدادادی (۱۳۹۴)	بررسی ارزیابی کاربری اراضی شهری شهرک نگین اصفهان در شکل‌گیری جرائم شهری	یافته‌های پژوهش نشان می‌دهد که با توجه به قرارگیری شهرک نگین در مجاورت دو کانون جرم خیز شهر اصفهان و تراکم بالای ارتفاع و جمعیت عدم توزیع و پراکنش مناسب کاربری‌ها در محلات مختلف این شهرک، بالا بودن میزان کاربری مسکونی، کمبود یا نبود برخی کاربری‌های مورد نیاز شهروندان به ویژه کاربری انتظامی موجب توزیع جغرافیایی نوع و میزان جرایم و شکل‌گیری الگوهای فضایی بزهکاری و افزایش نرخ بزهکاری در سطح شهرک شده است.
۶	کلانتری و همکاران (۱۳۹۳)	رتبه بندی نواحی شهری بر اساس عوامل مؤثر در افزایش جرم (مطالعه موردی: نواحی منطقه ۶ تهران)	نتایج رتبه بندی بر اساس شاخصهای افزایش جرم با استفاده از مدل ویکور نشان می‌دهد که عوامل مؤثر در افزایش جرم در ناحیه ۱ منطقه ۶ تهران از دیگر نواحی بیشتر است و این ناحیه پتانسیل بیشتری برای وقوع جرم دارد. مقدار ویکور بدست آمده برای این ناحیه ۰ می‌باشد. همچنین در این رتبه بندی ناحیه ۶ با مقدار ویکور ۰,۹۳۳۵، در آخرین رتبه قرار دارد و می‌توان نتیجه گرفت که عوامل مؤثر در افزایش جرم در این ناحیه نسبت به ۵ ناحیه دیگر کمتر می‌باشد.
۷	مرصوصی و همکاران (۱۳۹۳)	نقش طراحی محیطی در پیشگیری از وقوع جرائم شهری (مطالعه موردی: بخش مرکزی شهر اصفهان)	توجه به اصول و شاخص‌های طراحی بهینه محیط و مساعدت شهرداری می‌تواند در کاهش وقوع جرائم نقش به سزایی ایفا کند.
۸	سردره و همکاران (۱۳۹۱)	بررسی نقش استراتژی‌های طراحی محیطی در کاهش وقوع جرم و جنایت و افزایش امنیت در شهرهای مرزی پ	نتایج نشان می‌دهد که احساس نا امنی در برخی از شهرهای مرزی تا حدود زیادی تحت تاثیر مولفه‌های روانی است و بنابر این می‌توان با افزایش حس تعلق و وابستگی به مکان (از طریق راهکارهای شهرسازی) به افزایش احساس امنیت در این شهرها کمک نمود

ردیف	نویسندگان	عنوان پژوهش	نتایج
۹	عبادی نژاد و باهوش (۱۳۹۱)	بررسی عوامل محیطی مؤثر بر پیشگیری از سرقت منزل	مکان نقش بسیار مهم و انکار ناشدنی در وقوع یا پیشگیری از وقوع جرایم ایفا می‌کند. مجرمان، بیشتر مناطقی را برای ارتکاب جرم بر می‌گزینند، که وقوع جرم در آنها راحت تر بوده و امکان مشاهده و دستگیری آنان در آن مناطق کمتر باشد.
۱۰	zhong et al, 2011	ارزیابی الگوهای جرم را در مناطق متروپلیس (شانگهای) با استفاده از GIS	میدان‌ها کانون‌های جرم خیز شانگهای هستند و جرایم بتدریج با فاصله گرفتن از این میدان‌ها کاهش پیدا می‌کنند و در بخش مرکزی شهر افزایش می‌یابد
۱۱	Hiller & Sahbaz, 2010	بررسی الگوهای جرایم سرقت و دزدی را در شبکه خیابان‌های شهر لندن	به این نتیجه رسیدند که در مناطق مسکونی، خانه‌هایی که رو به خیابان و در گوشه‌هایی که از هر دو طرف دید دارند قرار گرفته‌اند، دزدی و سرقت کم اتفاق می‌افتد، خانه و مغازه‌هایی که از لحاظ دسترسی و راه‌های فرار دارای موقعیت خوبی هستند بیشتر در معرض سرقت قرار می‌گیرند. در فضاهای خصوصی نسبت به فضاهای عمومی سرقت کمتر اتفاق می‌افتد زیرا استفاده کنندگان از این فضاها مشخص و شناخته شده

منبع: نویسندگان، ۱۴۰۰

## مبانی نظری

### امنیت

امنیت<sup>۱</sup> در لغت به معنای نداشتن دلهره و دغدغه است. بنابراین معنای لغوی امنیت "رهایی از خطر، تهدید، آسیب، اضطراب و... است". در واقع امنیت یعنی رفع خطر و رفع خطر یعنی استفاده بهینه از فرصت. بنابراین باید چنین نتیجه گرفت که امنیت دارای دو عنصر اساسی تهدید و فرصت است. و برقراری امنیت منوط به رهایی نسبی از تهدید و بهره‌گیری بهینه از فرصت‌ها است (ساروخانی و نوید نیا، ۱۳۸۵: ۸۸). سازمان ملل نیز در تعریف امنیت چنین بیان می‌دارد: کشورها، هیچ خطر حمله خارجی، فشار سیاسی یا اقتصادی نکند و بتوانند آزادانه گسترش و توسعه خویش را تعقیب نمایند (آدمی و همکاران، ۱۳۹۰: ۶).

### احساس امنیت

اکثر صاحب نظران برآن‌اند که امنیت مفهومی بیرونی و عینی است و احساس امنیت مفهومی درونی و ذهنی است. احساس امنیت به احساس رهایی انسان از اضطراب، بیم، و خطر اطلاق می‌شود. در واقع زمانی که فرد احساس کند در جامعه و تعلقات اجتماعی، جان، مال و سلامتی وی را خطری تهدید و مورد تعرض قرار نمی‌دهد، می‌توان گفت فرد دارای احساس امنیت است. این احساس امنیت از طریق اعتقاد به ارگان‌های تامین کننده امنیت، دولت، مدرسه، نظام اقتصادی، خانواده و... تامین می‌شود بنابراین، درجه اعتماد ورزی فرد به دیگران، مشخصه مناسبی برای تعیین درجه احساس امنیت وی تلقی می‌شود (صدیق سروستانی و نیمروزی، ۱۳۸۹: ۱۹۶).

### شهر

بر اساس ماده ۴ قانون تعارف و ضوابط تقسیمات کشوری مصوب تیر ماه ۱۳۶۲، شهر محلی است با حدود قانونی که در محدوده جغرافیایی بخش واقع شده است و از نظر بافت ساختمانی، اشتغال و سایر عوامل، دارای سیمایی با ویژگی‌های خاص خود بوده به طوری که اکثریت ساکنان دائمی آن در مشاغل کسب، تجارت، صنعت، کشاورزی، خدمات و فعالیت‌های اداری اشتغال دارند و در زمینه خدمات شهری از خود کفایی نسبی برخوردار و کانون مبادلات اجتماعی، اقتصادی، فرهنگی، سیاسی حوزه جذب و نفوذ پیرامون خود بوده و حداقل دارای ۱۰ هزار نفر جمعیت باشد (جمالی نژاد، ۱۳۸۵: ۵).

<sup>۱</sup> Securur

## امنیت اجتماعی

امنیت به معنای ایمن شدن، در امان بودن و بی‌بیمی و آسودگی و آرامش است. احساس امنیت نیز عبارت است از نوعی ذهنیت و جهت‌گیری روانی مثبت شهروندان نسبت به عدم اثرگذاری حضور و بروز رویدادها و وقایع ضد امنیتی در شرایط فعلی و آتی، در حوزه‌های امنیت اجتماعی و امنیت سرزمینی (زارع و ترکان، ۱۳۹۰: ۱۳۴). امنیت اجتماعی در معنای گسترده حالت فراغت همگانی از تهدیدی است که کردار غیر قانونی دولت یا دستگاهی یا فردی یا گروهی در تمامی یا بخشی از جامعه پدید آورد (زمانی مقدم و همکاران، ۱۳۹۰: ۳).

## نظریات حوزه امنیت:

### الف) نظریه پیشگیری از جرم از طریق طراحی محیط (CPTED)

این نظریه تحت تاثیر اندیشه‌های جفری (۱۹۷۱) و جین جاکوبز (۱۹۶۱) به وجود آمد. البته کلارک، کرنیش، تیلور، هارل و... نیز مبنی نظری جرم‌شناسی پشتیبان را برای نظریه CPTED فراهم کردند (تیموری، ۱۳۸۲). نظریه CPTED یا نظریه پیشگیری از وقوع جرم از طریق طراحی محیط دقیقاً به بررسی فرم و کالبد شهری و ارتباط آن با جرایم شهری می‌پردازد. CPTED بر اساس تعریف انیستیتوی ملی جرایم در آمریکا عبارت است از: طراحی و استفاده مناسب از محیط ساخته شده، که می‌تواند باعث کاهش ترس و وحشت از جرم و بهبود کیفیت زندگی گردد. (ایرانمنش، ۱۳۸۴: ۱۶). براساس این نظریه، طراحان و برنامه‌ریزان شهری با آگاهی و تجرب‌های که در اختیار دارند و با توجه به ظرفیت ساخت و ساز محیط، برای کاهش ترس از جرایم و کاهش پتانسیل‌های تخلف (در محیط)، اقدام به طراحی و برنامه‌ریزی شهری می‌کنند (Cozens, 2002, 129). به طور کلی نظریه CPTED به تمام عوامل محیطی، مانند طرز قرارگیری ساختمان‌ها، خیابان‌ها، مبلمان شهری و مانند آنها که باعث پیشگیری از جرم می‌شود، اشاره دارد. جیکوبز در کتاب "مرگ و زندگی شهرهای بزرگ آمریکایی" به عامل خیابان بیش از هر عامل دیگری در ایجاد امنیت شهری معتقد است "اگر خیابان‌های شهر از وحشیگری و ترس در امان باشند، شهر از وحشیگری و ترس در امان است. هنگامی که گفته می‌شود شهر خطرناک است، دراصل آنچه مورد نظر است این است که در خیابان‌های آن احساس امنیت نمی‌شود (جین جیکوبز، ۱۹۶۱: ۱۵۱). مسئله‌ای که از نظر جیکوبز باعث وحشیگری در خیابان‌ها می‌شود، مسئله‌ی طراحی خیابان و شرایط مرتبط با آن است که شرایط را برای وقوع جرم آماده می‌کند. وی عواملی چون مکان‌های پر نور و پر رفت و آمد که دارای چشمان مراقب بوده و مشارکت مردم در آن زیاد باشد و پیاده‌روهای آن به حد کافی پهن و بزرگ باشند را، در شکل‌گیری محیط شهری امن مؤثر می‌داند و برای خیابان‌های شهر تنوع کاربری را پیشنهاد می‌کند.

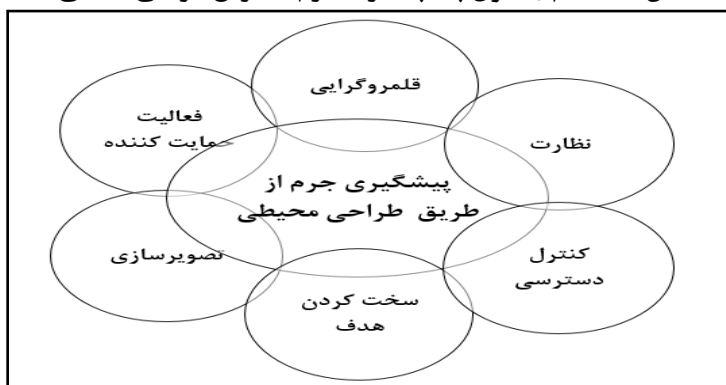
از جمله اهداف طراحی محیطی عبارتند از:

- کاهش جرم و ترس از رفتار مجرمانه؛
- کاهش فرصت‌های جرم و بزه؛
- تقویت اجتماعی، اقتصادی و فرهنگی برای کاربران فضا؛
- تأکید بر ممانعت و پیشگیری به جای دستگیری و مجازات (شمایی و واحدی نژاد، ۱۳۹۷: ۱۹۸).

پیشگیری از جرم از طریق طراحی محیطی دارای شش رکن و ویژگی، قابل تصور است:

- ۱- تعیین قلمرو (قلمروگرایی یا قلمروسازی)؛ ۲- نظارت (اعم از رسمی و غیررسمی)؛ ۳- کنترل دسترسی یا ورودی؛ ۴- تصویر و نگهداری از فضا (تصویرسازی)؛ ۵- سخت کردن آماج جرم (هدف)؛ ۶- فعالیت پشتیبانی (حمایت‌کننده)

شکل ۱- مفاهیم و اصول پایه پیشگیری جرم از طریق طراحی محیطی



Cozens, P. M and et al (2005): p 238

### ب) نظریه فضاهای قابل دفاع:

معماری به نام اسکار نیومن (۱۹۷۰) نیز ایده هایی برای طراحی فیزیکی محله‌ها ارائه داده است. به گونه‌ای که از بروز جرم جلوگیری شود. وی معتقد است دو عامل کالبدی و اجتماعی در بیشتر موارد اهمیت می‌باشند. عامل کالبدی، شامل اندازه‌ی مجموعه و تعداد خانوارهایی است که در ورودی‌های عمومی یک ساختمان شریک بودند که هر چه میزان مشارکت بیشتر باشد، میزان جرایم نیز بیشتر است و عامل اجتماعی عبارت است از: میزان درآمد خانوارها و نسبت نوجوانان به بزرگسالان. از نظر وی اندازه‌ی ساختمان تأثیر عمده‌ای بر ترس از ارتکاب جرایم و ثبات جامعه دارد که به شرح زیر است:

- ۱- نحوه‌ی استفاده از فضاهای عمومی در مجموعه‌ی مسکونی.
- ۲- روابط اجتماعی با همسایگان.
- ۳- میزان احساس کنترل بر مناطق عمومی داخلی و خارجی مجموعه (مرادی، ۱۳۸۱: ۱۹).

### نقش توسعه پایدار در امنیت شهری

امنیت به عنوان یکی از نیازهای اساسی انسان در تمام وجوه زندگی اهمیت داشته و آگاهی از امنیت یک اجتماع نقش مؤثری برای شناخت چالش‌ها و راهکارهای توسعه یک جامعه دارد (Sarookhani & Navidnia, 2008) همچنین این شناخت جهت تقویت زیرساخت‌های توسعه یک جامعه عمل می‌نماید و ناامنی، مانعی برای توسعه یافتگی قلمداد می‌شود. امنیت به عنوان یکی از مؤلفه‌های زندگی شهری، پیش نیاز هرگونه توسعه اقتصادی، اجتماعی، فرهنگی و سیاسی محسوب می‌شود که با سطح پیشرفت جامعه در ارتباط است. از آنجا که توسعه و توسعه پایدار شهری طی دهه‌های اخیر به تدریج به پارادیم نوین و اصلی در ادبیات نظری و علمی رایج در باب توسعه و برنامه ریزی شهری تبدیل شده است (Hassanzadeh, 2016; Rahmani, 2013).

به نظر چلبی، امنیت از عوامل نظم بخشی در جامعه است. ناامنی، حالات یا موقعیت هایی هستند که نظم و انسجام و آرامش جامعه را بر هم می‌زنند (Chalbi, 1996). امنیت به معنی مقدار ثباتی می‌باشد که یک جامعه از آن برخوردار است بنابراین چارچوب هر نوع مقوله با ارزش امنیت باید چندبعدی بوده و بر اساس ملاحظات اجتماعی، اقتصادی، سیاسی، فرهنگی، قومی و ایدئولوژیک بنانهاده شده باشد (Buzan, 2008) از طرفی توسعه پایدار، یک فرایند پویا در جوامع در حال پیشرفت است، جوامعی که نیازهای نسل حاضر و آینده را از طریق بازسازی و تعادل بخشی محلی به سیستم‌های اجتماعی، اقتصادی و اکولوژیکی و پیوستن جریانات محلی به ارتباطات جهانی هماهنگ می‌سازند (Alshuwaikhat, 2017).

متداولترین تعریف از توسعه پایدار، تعریفی است که کمیسیون جهانی محیط زیست و توسعه (۱۹۸۷) ارائه داده است. کمیسیون مذکور، توسعه پایدار را بدین صورت تعریف می‌کند: توسعه‌ای که نیازمندی‌های نسل حاضر را بدون لطمه زدن به توانایی نسل‌های آتی در تأمین نیازهای خود برآورده می‌سازد (WCED, 2019).

در مجموع می‌توان گفت توسعه پایدار به معنی تلفیق اهداف اقتصادی، اجتماعی و محیط زیستی برای حداکثر سازی رفاه انسان فعلی بدون آسیب به توانایی‌های نسل‌های آتی برای برآوردن نیازهایشان می‌باشد (Shokouei et al., 2011; Sharifnejad, 2010). مطرح شدن توسعه پایدار در سال‌های اخیر به ویژه بعد از گزارش ۱۹۸۷ از سوی کمیسیون جهانی محیط زیست و توسعه، نشان از وخامت اوضاع محیط زیستی جهان دارد. دنیای امروز تحت فشارهای متعدد اقتصادی، محیط زیستی و اجتماعی قرار گرفته است. در سه دهه اخیر نشانه‌هایی از پدید آمدن توسعه پایدار برای پاسخ به فشارها به چشم می‌خورد (Soltani pour & Damari, 2016) ساختار شهرها به واسطه تغییرات پرشتاب اجتماعی و اقتصادی ناشی از جهانی شدن در عرصه‌های ارتباطات و اطلاعات شاهد دگرگونی‌های گسترده‌ای بوده و خواهند بود (Parter et al., 2001; Gills, 2002). شهرها نیازمند به بازسازی مجدد خود جهت همگام شدن با این تغییرات خواهند بود، با افزایش جهانی شهرنشینی و زندگی شهری، توسعه شهری و مدیریت شهرها و نواحی اطراف آنها به عنوان مبنای شکل‌گیری اقدامات و تعاملات اجتماعی و اقتصادی که باید بهتر شناخته شوند، ضرورت یافته است (Kazemian Shirvan, 2014; Pearce et al., 2011)؛ زیرا پایداری و توسعه پایدار تبدیل به موضوع روز جامعه جهانی معاصر شده است و رسیدن به توسعه پایدار بدون شناخت شهرها، به عنوان مهم‌ترین نمود کالبدی تمدن بشری، به نظر غیرممکن خواهد بود (Smith, 2005; Houghton, 1997). در این میان ضرورت پرداختن به مقوله احساس امنیت آنجایی مهم مینماید که پیوستگی متقابل میان توسعه و امنیت اجتناب‌ناپذیر است.

## روش‌شناسی پژوهش

این پژوهش که از نوع کاربردی می‌باشد، به منظور انجام مراحل مختلف پژوهش از روش توصیفی - تحلیلی با تکیه بر منابع کتابخانه‌ای و اسنادی استفاده شده است. همچنین به منظور عینیت بخشی به پژوهش پرسشنامه‌ای تنظیم گردیده است و میزان اعتبار و پایایی پرسشنامه از طریق آزمون آلفای کرونباخ ارزیابی شده است.

جدول ۲ خلاصه حجم نمونه و پرسشنامه‌های جمع‌آوری شده

		تعداد	درصد
Cases	Valid	۳۸۶	۱۰۰
	Excluded <sup>a</sup>	۰	۰
	Total	۳۸۶	۱۰۰
a. Listwise deletion based on all variables in the procedure.			
آلفای کرونباخ		تعداد آیتم‌ها	
.۷۲۳		۳۰	

منبع: محاسبات نگارندگان: ۱۴۰۰

به منظور تحلیل نتایج پرسشنامه و در راستای اهداف تعیین شده پژوهش آزمون‌های T و تحلیل عاملی انجام شده است. آزمون T تک نمونه‌ای به منظور بررسی وضعیت جرایم سرقت و نزاع استفاده شده است همچنین از آزمون تحلیل عاملی هم به منظور شناسایی مولفه‌های کاربری و فضایی موثر بر ایجاد ناامنی در مجموعه شهری بهارستان استفاده شده است.

جامعه آماری در این پژوهش عبارت است از شهروندان شهرستان بهارستان و نمونه منتخب عبارت از ۳۸۶ نفر از شهروندان منطقه که از طریق روش نمونه گیری با استفاده از فرمول کوکران به این عدد دست یافته ایم:

$$N = \frac{\frac{t^2 pq}{d^2}}{1 + \frac{1}{n} \left( \frac{t^2 pq}{d^2} - 1 \right)}$$

در این فرمول N حجم نمونه، P درصد توزیع صفت در جامعه، q درصد افراد فاقد صفت در جامعه، d تفاضل نسبت واقعی صفت در جامعه، t اندازه توزیع صفت در نسبت طبیعی را نمایش می دهد.

مقدار N در فرمول فوق عبارت است از میزان جمعیت شهر بهارستان که حدود ۶۰۰ هزار نفر است و نیز مقدار شاخص t میزان ۱،۹۶، شاخص p برابر ۰،۷، شاخص q برابر ۰،۳، و بالاخره مقدار d نیز برابر ۰،۰۵ برآورد شده است

محدوده مورد مطالعه شامل شهرستان بهارستان در جنوب غربی استان تهران با وسعتی کمتر از ۱۰۰ کیلومتر مربع و ارتفاع آن از سطح دریا ۱۰۵۰ متر، از شمال به شهرستان شهریار، از غرب و جنوب غربی به شهرستان رباط کریم و از شرق به شهرستان اسلامشهر محدود می شود. از لحاظ ویژگی های جغرافیایی، مخروط افکنه یا جلگه آبرفتی پایکوهی بوده و دارای ۳ رودخانه فصلی: شادچای، کرج و سیاب می باشد.

جدول ۳- ویژگی های جمعیتی شهرستان بهارستان

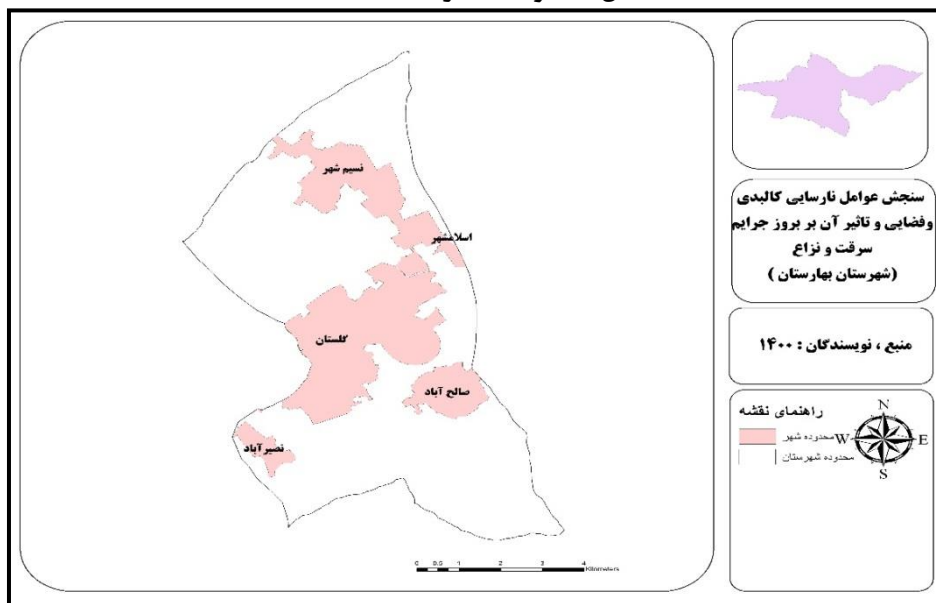
شرح	جمعیت	مرد	زن	خانوار
گلستان	480/259	531/133	949/125	096/72
نسیم شهر	474/157	947/80	527/76	478/42
صالحیه	356/56	279/29	077/27	417/15
نقاط روستایی	309/50	044/26	265/24	517/13
غیر ساکن	17	12	5	9
جمع کل	636/523	813/269	823/253	517/143

منبع: فرمانداری بهارستان، ۱۳۹۹

با توجه به موقعیت جغرافیایی، به علت کاهش ارتفاع و مجاورت با مناطق کویری شهرستان رباط کریم، تحت تأثیر آب و هوای نیمه بیابانی قرار گرفته و از اقلیم نیمه بیابانی برخوردار است.



شکل ۲- موقعیت شهرستان بهارستان



منبع: نویسندگان، ۱۴۰۰

### یافته‌های پژوهش

در این بخش از تجزیه اطلاعات مرتبط با دو جرم سرقت و نزاع اقدام به بیان داده‌های میدانی آماری جمع آوری شده در بازه یک ماهه پرداخته شده است

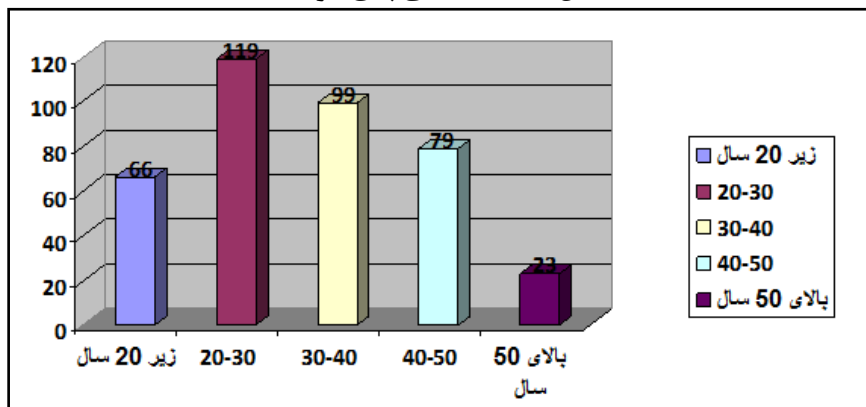
### بیان ویژگی‌های توصیفی پاسخ گویان:

در بخش بیان ویژگی‌های توصیفی پاسخ گویان ویژگی‌هایی از قبیل سن، جنسیت، وضعیت تاهل، محدوده مورد سکونت و... مطرح شده است که در ادامه به بیان این ویژگی‌ها پرداخته شده است.

### وضعیت سنی

یکی از اولین ویژگی‌های پاسخ گویان بیان ویژگی‌های سنی آنهاست که مطابق با نمودار زیر وضعیت سنی پاسخ گویان از قرار زیر است:

شکل ۳- وضعیت سنی پاسخ گویان

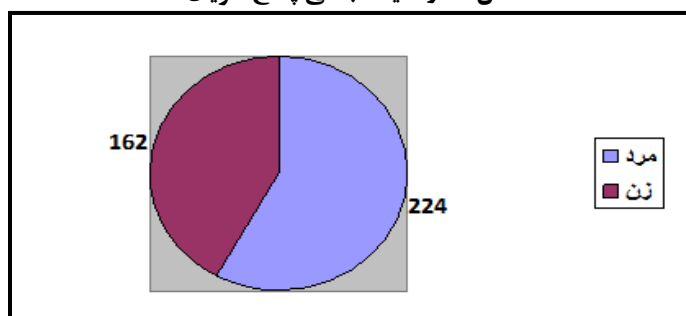


بر مبنای شکل فوق از حدود ۳۸۶ نفری که مورد پرسش در این پرسشنامه قرار گرفته است حدود ۶۶ نفر در بازه سنی زیر ۲۰ سال، ۱۱۹ نفر در بازه سنی ۲۰-۳۰ نفر، ۹۹ نفر در بازه سنی ۳۰-۴۰ سال، ۷۹ نفر در بازه سنی ۴۰-۵۰ سال و در نهایت ۲۷ نفر نیز در بازه سنی بیش از ۵۰ سال قرار گرفته است.

### وضعیت جنسی

یکی دیگر از ویژگی‌های پاسخ گویان بیان ویژگی‌های جنسی آنهاست که مطابق با نمودار زیر وضعیت جنسی پاسخ گویان از قرار زیر است:

شکل ۴- وضعیت جنسی پاسخ گویان

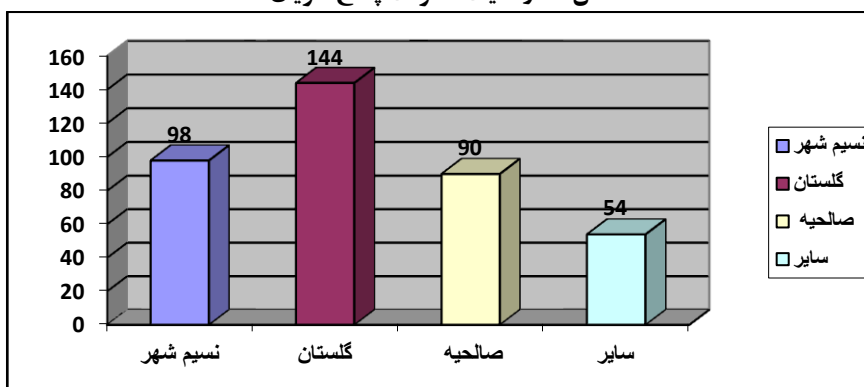


بر مبنای شکل فوق از حدود ۳۸۶ نفری که مورد پرسش در این پرسشنامه قرار گرفته است حدود ۲۲۴ نفر مرد و ۱۶۲ نفر خانم بوده اند.

### وضعیت سکونت

یکی دیگر از ویژگی‌های پاسخ گویان بیان ویژگی‌های وضعیت سکونت آنهاست که مطابق با نمودار زیر وضعیت سکونت پاسخ گویان از قرار زیر است:

شکل ۵- وضعیت سکونت پاسخ گویان



بر مبنای شکل فوق از حدود ۳۸۶ نفری که مورد پرسش در این پرسشنامه قرار گرفته است حدود ۹۹ نفر در شهر نسیم شهر، ۱۴۴ نفر در شهر گلستان، ۹۰ نفر در صالح آباد (صالحیه) و ۵۴ نفر در سایر بخش‌های و شهرهای شهرستان از جمله قلعه مرغی و سلطان آباد و .... ساکن بوده اند

یکی از بخش‌هایی که در این پرسشنامه مورد سوال قرار گرفته است وضعیت محدوده مورد مطالعه از جهت جرم خیزی به ویژه در حوزه سرقت و نزاع است که شرح آن در جدول زیر آمده است:

جدول ۳- ویژگی‌های آمار توصیفی پاسخ‌های دریافتی در زمینه گویه‌های مربوط به جرم بهارستان

ردیف	عنوان	خیلی کم درصد	کم درصد	متوسط درصد	زیاد درصد	خیلی زیاد درصد	میانگین	انحراف معیار	خی دو	میزان خطا
۱	سرقت	۷	۵	۱۶٫۹	۵۱٫۲	۲۰	۴٫۰۸	۰٫۶	۳۵٫۳	۰٫۰۰۰
۲	سرقت از منزل	۰	۶	۷٫۳	۴۰٫۸	۴۶	۴٫۳	۰٫۶	۳۷٫۹	۰٫۰۰۰
۳	سرقت از مغازه و اتومبیل	۱	۷	۱۰٫۵	۳۰٫۹	۵۰٫۶	۴٫۴	۰٫۶۷	۳۲٫۶	۰٫۰۰۰
۴	سرقت به صورت کیف قاپی	۴	۷	۷٫۳	۴۰٫۸	۴۱	۴٫۳	۰٫۶۲	۳۷٫۹	۰٫۰۰۰
۵	نزاع	۵	۶	۱۰٫۹	۵۸٫۱	۲۰	۴٫۰۸	۰٫۶۴	۳۵٫۳	۰٫۰۰۰
۶	نزاع به دلیل مزاحمت	۰	۰	۷٫۳	۴۶٫۸	۴۶	۴٫۳	۰٫۶۲	۳۷٫۹	۰٫۰۰۰
۷	نزاع به دلیل ترافیک	۰	۰	۱۰٫۵	۳۷٫۹	۵۱٫۶	۴٫۴	۰٫۶۷	۳۲٫۶	۰٫۰۰۰
۸	نزاع به دلیل عبور و مرور	۱	۳	۱۰	۴۰٫۵	۴۵٫۲	۴٫۳	۰٫۶۷	۲۷٫۱	۰٫۰۰۰

منبع: یافته‌های نویسنده گان، ۱۴۰۰

بر مبنای اطلاعات مندرج در جدول فوق گویه‌های بخش جرم شامل ۸ گویه به قرار زیر بوده است: سرقت به طور کلی، سرقت از منزل، کیف قاپی، سرقت از منزل، نزاع، نزاع به منظور مزاحمت، نزاع به منظور ترافیک، نزاع به منظور عبور و مرور بوده است که اطلاعات مربوط به جزئیات پاسخ‌ها در جدول فوق آمده است.

بخش دیگری که در این پرسشنامه مورد سوال قرار گرفته است وضعیت محدوده مورد مطالعه از جهت مشکلات کالبدی شهری موثر در جرم در محدوده مورد مطالعه است که شرح آن در جدول زیر آمده است:

جدول ۴- مشکلات کاربری شهری موثر در جرم در محدوده مورد مطالعه

ردیف	عنوان	خیلی کم درصد	کم درصد	متوسط درصد	زیاد درصد	خیلی زیاد درصد	میانگین	انحراف معیار	خی دو	میزان خطا
۱	فضاهای که تاریکی اند	۰	۰	۹٫۵	۷۲٫۴	۱۸٫۱	۴٫۰۸	۰٫۵۲	۱۳۸٫۵	۰٫۰۰۰
۲	گوشه‌های پنهان	۰	۲۳٫۱	۱۲٫۶	۵۴٫۸	۹٫۵	۳٫۵	۰٫۹۵	۱۰۲٫۱	۰٫۰۰۰
۳	پوشش گیاهی انبوه	۰	۵	۱۲٫۱	۶۲٫۳	۲۵٫۱	۴٫۱۲	۰٫۶۱	۱۷۱٫۹	۰٫۰۰۰
۴	فضاهای متروک	۰	۲	۱۳٫۶	۶۲٫۸	۲۱٫۶	۴٫۰۴	۰٫۶۵	۱۶۷٫۲	۰٫۰۰۰
۵	حاشیه اتوبان‌ها و پیاده رو	۰	۱٫۵	۲۱٫۶	۵۲٫۶	۲۴٫۱	۳٫۹	۰٫۷۲	۱۰۶٫۲	۰٫۰۰۰
۶	فضاهای بن بست	۲۵٫۱	۴۷٫۷	۱۸٫۱	۷	۲	۲٫۱	۰٫۹۳	۱۲۸٫۴	۰٫۰۰۰
۷	محل‌های جاذب مردان	۰	۱٫۵	۲۱٫۶	۵۲٫۸	۲۴٫۱	۳٫۹	۰٫۷۲	۱۰۶٫۲	۰٫۰۰۰
۸	فضاهای قابل گریز	۰	۹	۱۱٫۱	۵۰٫۸	۲۹٫۱	۴	۰٫۸۷	۸۹٫۹۰	۰٫۰۰۰
۹	پیاده‌روهای عریض با وجود پلیس	۱۷٫۶	۵۲٫۸	۲۷٫۶	۲	۰	۲٫۱	۰٫۷۱	۱۰۸٫۳۵	۰٫۰۰۰
۱۰	تداخل با کاربری مزاحم	۰	۱٫۵	۲۱٫۶	۵۲٫۸	۲۴٫۱	۳٫۹	۰٫۷۲	۱۰۶٫۲	۰٫۰۰۰

منبع: یافته‌های نویسنده گان، ۱۴۰۰

بر مبنای اطلاعات مندرج در جدول فوق گویه‌های بخش جرم شامل ۱۰ گویه به قرار زیر بوده است: فضاهای که تاریکی اند، گوشه‌های پنهان، پوشش گیاهی انبوه، فضاهای متروک، حاشیه اتوبان‌ها و پیاده رو، فضاهای بن بست، محل‌های جاذب مردان،

فضاهای قابل گریز، پیاده روهای عریض با وجود پلیس، تداخل با کاربری مزاحم بوده است که اطلاعات مربوط به جزئیات پاسخها در جدول فوق آمده است.

**جدول ۵: خروجی مدل T-test برای شاخص ترسیم امنیت در منطقه**

	خطای انحراف		انحراف معیار		میانگین		تعداد
		-۰,۲۸		-۴,۰۳		۶,۹۸	
وضعیت موجود امنیت	میانگین پیش فرض: ۲۴						
	95% Confidence Interval of the Difference						
	T	Df	Sig. (2-tailed)	اختلاف میانگین	پایین تر	بالا تر	
	-۱۷,۴۲	۳۸۵	۰,۰۰۰	-۱۷,۹۸	-۵,۴۲	-۵,۱۲	

منبع: یافته‌های پژوهش: ۱۴۰۰

ترسیم امنیت در پرسشنامه شامل ۸ گویه بوده است. همانگونه که در جدول زیر مشاهده می‌گردد، از نگاه پاسخ گویان منطقه مورد مطالعه وضعیت مناسب به لحاظ امنیتی و جرم خیزی نیست چرا که با توجه به مقدار شاخص t که برابر ۱۷,۴۲-، در سطح معنی داری ۹۵٪ (با توجه به مقدار Sig=0.000) بوده است، می‌توان این برداشت را نسبت به موضوع داشت.

### بررسی عوامل کالبدی و فضایی موثر بر نارسایی امنیت

به منظور بررسی عوامل نارسایی کالبدی و فضایی موثر بر امنیت و جرایم سرقت و نزاع در شهرستان بهارستان با عنایت به داده‌های میدانی جمع آوری شده از مدل تحلیل عاملی استفاده شده است برای این منظور در نرم افزار SPSS به منظور انجام تحلیل عاملی اکتشافی از مسیر زیر می‌توان آن را اجرا نمود.

Analyze → Dimension Reduction → Factor

**جدول ۶: نتیجه آزمون KMO**

Kaiser-Meyer-Olkin Measure of Sampling Adequacy.		0.736
Bartlett's Test of Sphericity	Approx. Chi-Square	1518.767
	Df	385
	Sig.	.000

منبع: یافته‌های پژوهش: ۱۴۰۰

بر اساس جدول فوق مقدار KMO برابر ۰/۷۳۶ شده است که بیانگر تناسب داده‌ها برای انجام تحلیل عاملی است. همچنین مقدار ۱۵۱۸/۷۶۷ که برای آزمون بارتلت حاصل شده است بیانگر همبستگی معنی دار میان متغیرهاست.

**جدول ۷: میزان اشتراک اولیه و بعد از استخراج عامل‌ها برای متغیرهای وارد شده در تحلیل عاملی**

ردیف	عامل‌ها	Initial	Extraction
۱	فضای تاریک	۱,۰۰۰	۰/۶۷۱
۲	گوشه‌های پنهان	۱,۰۰۰	۰/۵۹۹
۳	پوشش گیاهی	۱,۰۰۰	۰/۷۲۸
۴	فضای متروک	۱,۰۰۰	۰/۷۰۸
۵	فضای بن بست	۱,۰۰۰	۰/۷۲۷
۶	حاشیه اتوبان	۱,۰۰۰	۰/۷۱۶.

۷	مجلات جاذب مردان	۱,۰۰۰	۰/۸۳۰
۸	فضای قابل گریز	۱,۰۰۰	۰/۷۶۶
۹	محلات پر پیچ و خم	۱,۰۰۰	۰/۷۵۸
۱۰	تداخل کاربری ها	۱,۰۰۰	۰/۷۰۰

منبع: یافته‌های پژوهش: ۱۴۰۰

در جدول فوق میزان اشتراک متغیرها یا واریانس کل با میزان اشتراک عاملی متغیرها را نشان می‌دهد. برای مثال ملاحظه می‌شود ۸۳ درصد واریانس امتیازات متغیر عامل ۷ (فضای جاذب مردان) واریانس عامل مشترک است. Initial گویای تمامی اشتراکات قبل از استخراج عامل هاست بدیهی است که مقدار آن باید برابر ۱ برای تمامی عامل‌ها باشد. همان گونه که در جدول زیر مشاهده می‌شود بیشتر میزان اشتراک‌ها بالاتر از ۵۰ درصد است و بیانگر توانایی عامل‌های تعیین شده در تبیین واریانس متغیرهای مورد مطالعه است. با وجود این در بین مقادیر اشتراک، تفاوت‌هایی نیز مشاهده می‌شود. برای مثال مقدار اشتراک مربوط به متغیر ۲ برابر با ۰,۵۹۹ و برای متغیر ۱۰ برابر ۰,۸۳۰ می‌باشد.

جدول ۸: درصد واریانس و مقادیر ویژه عامل‌های مختلف

Component	Initial Eigenvalues			Extraction Sums of Squared Loadings			Rotation Sums of Squared Loadings <sup>a</sup>
	Total	% of Variance	Cumulative %	Total	% of Variance	Cumulative %	Total
۱	۲,۸۹۲	۱۷,۰۱۳	۱۷,۰۱۳	۲,۸۹۲	۱۷,۰۱۳	۱۷,۰۱۳	۲,۲۲۳
۲	۲,۲۲۶	۱۳,۰۹۵	۳۰,۱۰۸	۲,۲۲۶	۱۳,۰۹۵	۳۰,۱۰۸	۲,۰۴۲
۳	۱,۸۱۱	۱۰,۶۵۱	۴۰,۷۵۹	۱,۸۱۱	۱۰,۶۵۱	۴۰,۷۵۹	۲,۰۱۱
۴	۱,۶۳۰	۹,۵۸۷	۵۰,۳۴۶	۱,۶۳۰	۹,۵۸۷	۵۰,۳۴۶	۱,۷۲۸
۵	۱,۴۱۸	۸,۳۳۹	۵۸,۶۸۵	۱,۴۱۸	۸,۳۳۹	۵۸,۶۸۵	۱,۶۸۳
۶	۱,۱۹۷	۷,۰۴۱	۶۵,۷۲۶	۱,۱۹۷	۷,۰۴۱	۶۵,۷۲۶	۱,۸۸۸
۷	۱,۰۱۲	۵,۹۵۳	۷۱,۶۷۹	۱,۰۱۲	۵,۹۵۳	۷۱,۶۷۹	۱,۳۵۶
۸	۹۲۴	۵,۴۲۳	۷۷,۱۱۲				
۹	۷۵۸	۴,۴۶۰	۸۱,۵۷۲				
۱۰	۶۸۸	۴,۰۴۹	۸۵,۶۲۰				

Extraction Method: Principal Component Analysis.

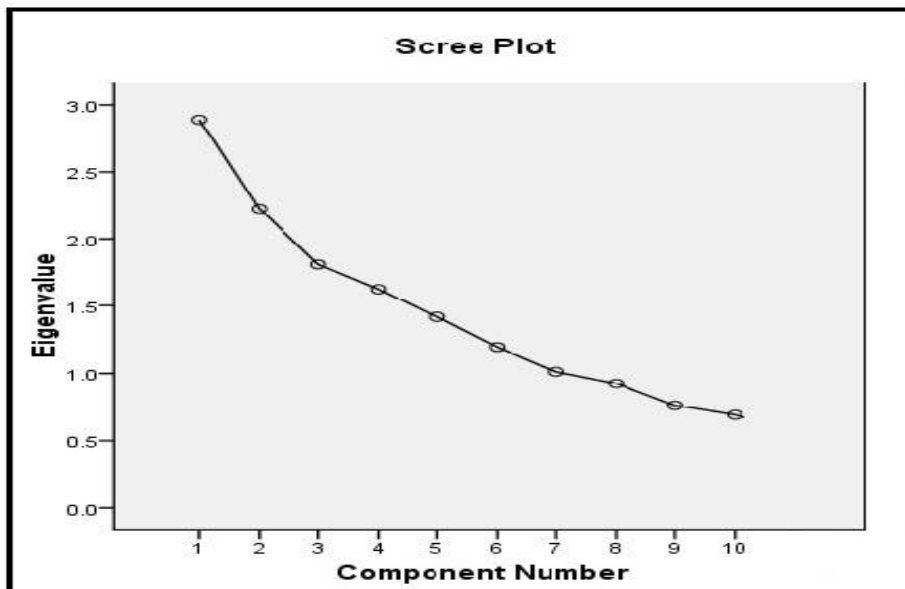
a. When components are correlated, sums of squared loadings cannot be added to obtain a total variance.

منبع: یافته‌های پژوهش: ۱۴۰۰

جدول فوق مقدار ویژه و واریانس متناظر با عامل‌ها را نشان می‌دهد. در ستون Initial Eigenvalues مقادیر ویژه اولیه برای هر یک از عامل‌ها در قالب مجموع واریانس تبیین شده برآورد می‌شود. واریانس تبیین شده برحسب درصدی از کل واریانس و درصد تجمعی است. مقدار ویژه هر عامل، نسبتی از واریانس کل متغیرهاست که توسط آن عامل تبیین می‌شود. مقدار ویژه از طریق مجموع مجذورات بارهای عاملی مربوط به تمام متغیرها در آن عامل قابل محاسبه است، از این رو مقادیر ویژه، اهمیت اکتشافی عامل‌ها را در ارتباط با متغیرها نشان می‌دهد. پایین بودن این مقدار برای یک عامل به این معنی است که آن عامل نقش اندکی در تبیین واریانس متغیرها داشته است. در ستون Extraction Sums of Squared Loadings واریانس تبیین شده عامل‌هایی ارائه شده است که مقادیر ویژه آنها بزرگ‌تر از عدد یک باشد. ستون Rotation Sums of Squared Loadings مجموعه مقادیر عامل‌های استخراج شده بعد از چرخش را نشان می‌دهد. همچنان که مشاهده می‌شود هفت عامل قابلیت تبیین واریانس‌ها را دارند.

اگر عامل‌های به دست آمده را با روش Varimax چرخش دهیم، عامل‌های اول تا هفتم به ترتیب ۱۷/۰۱، ۱۳/۰۹، ۱۰/۶۵، ۹/۵۸، ۸/۳۳، ۷/۰۴ و ۵/۹۵ درصد و در مجموع ۷۱/۶۷ درصد از واریانس را در بر دارد.

شکل ۶: نمودار اسکریگراف برای تعیین تعداد عامل‌ها



نمودار فوق تغییرات مقادیر ویژه را در ارتباط با عامل‌ها نشان می‌دهد. این نمودار برای تعیین تعداد بهینه مؤلفه‌ها به کار می‌رود. با توجه به این نمودار مشاهده می‌شود که از عامل هفتم به بعد تغییرات مقدار ویژه کم می‌شود، پس می‌توان هفت عامل را به عنوان عوامل مهم که بیشترین نقش را در تبیین واریانس داده‌ها دارند، استخراج کرد.

جدول ۹: درصد واریانس و مقادیر ویژه عامل‌های مختلف

	Component						
	1	2	3	4	5	6	7
فضای تاریک	۴۰۸.	۳۸۰.-					
گوشه‌های پنهان				۶۶۱.-		۳۴۵.	
پوشش گیاهی	۵۴۲.			۵۶۴.-	۳۹۰.		
فضای متروک	۸۳۸.						
فضای بن بست							
حاشیه اتوبان							
مجلات جاذب مردان		۷۶۳.					
فضای قابل گریز		۴۰۹.	۵۴۲.			۶۴۴.-	
مجلات پر پیچ و خم				۴۳۳.			۴۳۳.
تداخل کاربری‌ها							۸۰۴.

Extraction Method: Principal Component Analysis.  
 Rotation Method: Oblimin with Kaiser Normalization.  
 a. Rotation converged in 17 iterations.

جدول پایانی که در فوق ملاحظه می‌گردد، جدولی است که می‌توان عامل‌ها را از آن استخراج نمود. این جدول به نوعی بیانگر سهم هر متغیر در عوامل هفت گانه است به این نحو که متغیرهایی که بیشترین میزان همبستگی را با عامل‌ها دارند در ستون عامل‌ها آورده شده و مابقی توسط نرم افزار حذف شده است. در این بخش به منظور استخراج عامل‌ها باید تم مربوط به متغیرهایی را که در عامل‌ها آمده است یافت. عامل اول فضای متروک است و پس از آن عامل‌های فضای جاذب مردان، فضاهای قابل گریز، معابر پرپیچ و خم، فضاهای پنهان و دارای پوشش گیاهی انبوه هم در رتبه‌های بعدی قرار دارند می‌باشد.

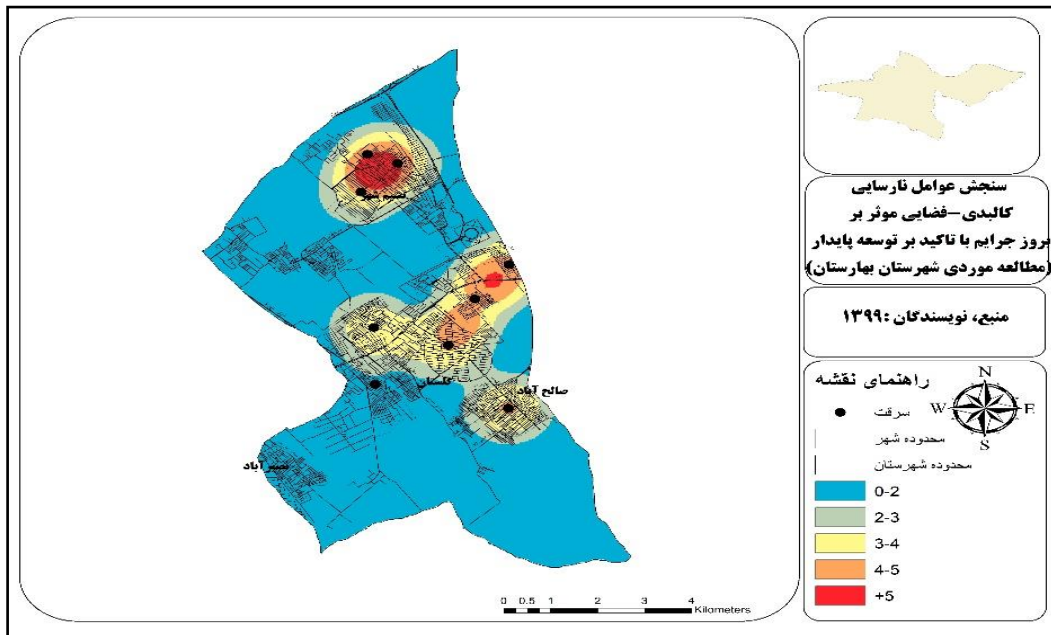
## بحث و نتیجه‌گیری

وقوع جرایم در محیط‌های شهری صرف نظر از انگیزه مجرمان، بیش از هر عاملی وابسته به وجود ظرفیت‌های جرم در محیط‌های شهری است که در این زمینه طراحی و سبک ساخت و ساز شهری و عدم وجود ضابطه و قواعد شهر سازی در کالبد شهر نقش ویژه‌ای در وقوع جرایم شهری دارد. که با عنایت به موضوعیت توسعه پایدار در ابعاد اجتماعی و امنیتی شهر می‌تواند این موضوع را در جوامع شهری به چالش بکشد که اینک بسیاری از پژوهشگران نیز به این عامل اشاره داشته‌اند به عنوان مثال عبادی نژاد در پژوهش خود عنوان میدارد که مکان عامل بسیار مهمی در وقوع جرایم است و این امر بیشتر ناظر بر ویژگی‌های مکانی است که اینک در این پژوهش نیز فضاهای متروک به عنوان یکی از فضاهای مستعد بروز جرم شناخته شده است. همچنین پژوهشگران دیگر نیز نقش فضاهای شهری را در بروز جرایم موثر میدانند به عنوان مثال اکبر پور در مقاله خود نقش عرصه‌های باز و فاقد نظارت را در بروز جرایم موثر میدانند امری که در این پژوهش نیز بر آن می‌توان صحه گذاشت. همچنین برخی از پژوهشگران در پژوهش خود بحث تراکم جمعیت را در بروز جرم موثر دانسته‌اند مانند بابایی در مقاله خود عنوان داشته است که تراکم بالای جمعیت و عدم توزیع مناسب کاربری‌های شهری از علل بروز جرم در محدوده مورد مطالعه بوده است در این پژوهش نیز این مطلب به نوعی مورد تایید است به طوری یکی از عوامل موثر در بروز جرم در بهارستان وجود فضاهایی است که به نوعی جاذب مردان است نظیر پارک‌ها، عرصه‌های باز و ... که نیازمند طراحی مجدد است. باز طراحی مجدد عرصه‌های شهری بهارستان به عنوان یک پیشنهاد مد نظر پژوهشگران دیگر نیز بوده است طوری که برخی از پژوهشگران این مطلب را در یافته‌های پژوهش خود آورده‌اند به عنوان مثال رضوی در مقاله خود از بازنگری و طراحی محدوده مورد مطالعه یاد کرده است یا مرصوصی توجه به اصول طراحی را از ملزومات برنامه ریزی شهری در کاهش ارتکاب جرایم یاد کرده است. اما با عنایت به تحلیل‌های صورت گرفته و با عنایت به نتایج تست T تک نمونه‌ای وضعیت موجود امنیت در شهرستان بهارستان چندان مطلوب نیست به گونه‌ای که با توجه به مقدار شاخص t که برابر ۱۷,۴۲-، در سطح معنی داری ۹۵٪ (با توجه به مقدار Sig=0.000) بوده است، می‌توان این برداشت را نسبت به موضوع داشت. در این بین با عنایت به نتایج آزمون تحلیل عاملی مواردی چون فضای متروک با شاخص ۰,۸۳، تداخل کاربری‌ها با شاخص ۰,۸۰، فضای جاذب مردان با شاخص ۰,۷۶، فضاهای قابل گریز با شاخص ۰,۵۴، معابر پرپیچ و خم با شاخص ۰,۴۳، فضاهای پنهان و دارای پوشش گیاهی انبوه که در رتبه‌های بعدی قرار دارند، از عوامل موثر نارسایی کالبدی فضایی موثر بر ایجاد و توسعه ناامنی به ویژه در حوزه‌های سرقت و نزاع بوده است و منجر به نا پایداری امر توسعه در حوزه‌های اجتماعی و امنیتی در مجموعه شهری بهارستان شده است.

به منظور ارائه دیدی فضایی نسبت به محدوده‌های نا ایمن در محیط نرم افزار GIS اقدام به تهیه نقشه شده است که در این بخش به نمایش در آمده است.

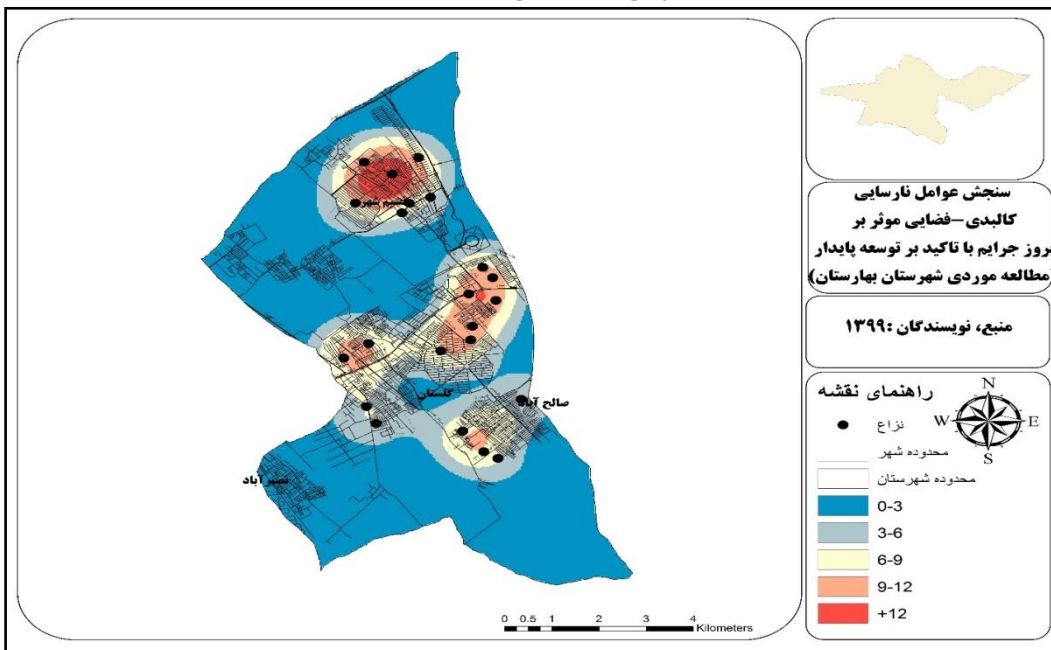
بر مبنای نقشه ۷ عمده محدوده مستعد برای سرقت در نسیم شهر، صالح آباد و گلستان می‌باشد. همچنین در زمینه پدیده نزاع هم عمده درگیری‌ها در بهارستان در قسمت‌های گلستان و نسیم شهر بوده است که در شکل ۸ به نمایش در آمده است.

شکل ۷- توزیع فضایی سرعت در شهرستان بهارستان



منبع: نگارندگان، ۱۴۰۰،

شکل ۸- توزیع فضایی نزاع در شهرستان بهارستان



منبع: نگارندگان، ۱۴۰۰،

### الف) پیشنهادات اجتماعی

- با توجه به آنکه اصول و مبانی دینی و اعتقادی می تواند در پیشگیری از کج روی مؤثر باشد، گسترش و آموزش جنبه های مذهبی در سطح جامعه می تواند به عنوان کنترل درونی آن هم بدون مصرف انرژی نیروی انتظامی، نقش مؤثری در کنترل افراد داشته باشد.



سنجش عوامل نارسایی کالبدی- فضایی موثر بر بروز جرایم با تاکید بر توسعه پایدار (مطالعه موردی شهرستان بهارستان) / ۱۰۱

- آموزش جهت یادگیری ایجاد روابط اجتماعی بر مبنای اعتماد، احترام و ارزش، صداقت، مشورت، شعور، انتقاد او استدلال از طریق نهادهایی چون خانواده، نهادهای آموزشی و به ویژه وسایل ارتباط جمعی می‌تواند در کاهش این مسأله تأثیر گذار باشد کما اینکه ابزار آموزش در توسعه پایدار هم جزء مولفه‌های اصلی است
- اهمیت دادن به اوقات فراغت جوانان و برنامه ریزی در جهت پر کردن درست اوقات فراغت با تاکید بر مولفه‌های توسعه پایدار در این زمینه به ویژه در مجموعه نسیم شهر و گلستان
- توجه به مقوله‌های آموزشی و عنوان کردن مطالب مرتبط با این موضوع در آموزشهای همگانی در نسیم شهر و گلستان
- آموزش خانواده‌ها در خصوص شیوه‌های کنترل هیجانات منفی مثل پرخاشگری نسیم شهر و گلستان
- بالا بردن سطح آگاهی و توانایی جامعه برای پیگیری خواسته هایشان از طریق قانون با توجه به جایگاه ممتاز آگاهی اجتماعی در توسعه پایدار

### ب) پیشنهادات انتظامی

- برخورد قاطع پلیس با حمل کنندگان سلاح سرد در جامعه و بازرسی نوجوانان و جوانان مشکوک در خیابان‌ها و معابر عمومی به منظور کشف و ضبط سلاح‌های سرد در نسیم شهر و گلستان، صالح آباد
- مورد توجه قرار دادن حاشیه‌های شهر که اکثر این نزاع‌ها در نسیم شهر و گلستان، صالح آباد اتفاق می‌افتد.
- نصب و راه اندازی دوربین‌های مداربسته و کنترل ارازل و اوباش در معابر و محدوده‌های مختلف شهرهای نسیم شهر، گلستان
- حضور فیزیکی عوامل کشت کلاتری‌ها در مکان‌های تفریحی و رفاهی شلوغ سطح شهرستان
- برخورد جدی و قانونی با طرفین درگیر، خصوصاً در نزاع‌های دسته جمعه و چاقو و قمه کشی

### راهکارها:

- تامین امنیت محلات با افزایش مشارکت‌های مردمی، معتمدین محلی، افراد با نفوذ محلات و پلیس افتخاری با محوریت قانون و تشکیل جلسات ماهیانه در این زمینه .
- به روز رسانی بانک اطلاعاتی مجرمین سطح حوزه و تحویل به عوامل گشتی جهت کنترل سارقین فعال سطح حوزه از طریق احضار و سرکشی به محل مخفیگاه آنان در مجموعه شهر بهارستان
- تغییر تاکتیک با توجه به جغرافیای جرم از زمان و مکان جرم
- اولویت بخشی به راهبردهای پیشگیرانه
- اتخاذ راهکارهای فرهنگی و آموزشی با هدف پیشگیری
- تشویق مردم به مشارکت در امر پیشگیری از وقوع جرم
- اولویت بخشی فعالیت‌های پلیس مبتنی بر فناوری‌های نو
- به روز کردن اطلاعات رایانه‌ای در مورد جرم:
- توسعه به مولفه‌های و عناصر اساسی توسعه پایدار در تمام موارد پیشنهادی فوق
- ..

## منابع

- اسلامی راد، راضیه، (۱۳۹۵)، بررسی جایگاه امنیت در برنامه ریزی و کاربری اراضی (نمونه موردی: شهر زاهدان)، پایاننامه کارشناسی ارشد، گروه جغرافیا، دانشگاه آزاد زاهدان.
- اکبرپور، محمد و رضانی، مرتضی (۱۳۹۶) نقش کاربری اراضی شهری در تشکیل الگوهای بزهکاری در محلات اسکان غیررسمی، سالنهم، شماره سوم، صص ۱۰۹-۱۳۴
- بابایی، ریحانه، خدادادی، اعظم، (۱۳۹۴)، بررسی ارزیابی کاربری اراضی شهری شهرک نگین اصفهان در شکل گیری جرائم شهری، چهارمین کنفرانس بین المللی روانشناسی و علوم اجتماعی، تهران، همایشگران مهر اشراق.
- پورغلامی، محمدرضا و همکاران (۱۳۹۷)، تحلیل عوامل اجتماعی و جغرافیایی مؤثر بر پدیده سرقت در شهرستان بندرعباس، سالدهم، شماره سوم، صص ۱-۲۶
- تیموری، آ (۱۳۸۲) معماری و شهرسازی و ارتباط آن با جرم، پایان نامه کارشناسی ارشد گروه شهرسازی، دانشگاه بهشتی
- جاکوبز، جین (۱۳۸۶) مرک و زندگی شهرهای بزرگ آمریکایی، ترجمه حمید رضا پارسی، آرزو افلاطونی، انتشارات دانشگاه تهران
- جمالی نژاد، مهدی (۱۳۸۸) گزیده‌ای از مجموعه قوانین شهرداری، اصفهان انتشارات سازمان فرهنگی و تفریحی شهرداری اصفهان
- حاتمی نژاد، حسین و همکاران (۱۳۹۲)، تبیین نقش فضاهای شهری در پیشگیری از وقوع جرم و ایجاد امنیت، دوره ۲۲، شماره ۸۷، صص ۶۸-۷۶
- زارع شاه آبادی، اکبر و ترکان، رحمت الله (۱۳۹۰)، بررسی وضعیت امنیت اجتماعی در میان شهروندان شهر یزد، فصلنامه نظم و امنیت، شماره ۲ سال ۴، ص ۱۵۴
- زمانی مقدم، افسانه و همکاران (۱۳۹۰)، رابطه طراحی شهری با امنیت اجتماعی از نگاه شهروندان بر اساس مدل CPTED فصلنامه مطالعات مدیریت شهری، سال ۳، شماره ۸، ص ۱-۱۳
- ساروخانی، باقر، نویدینا، منیژه، (۱۳۸۵) امنیت اجتماعی خانواده و محل سکونت در تهران. فصلنامه رفاه اجتماعی، شماره ۲۲، تهران، دانشکده علوم بهزیستی و توان بخشی، قابل دسترس در [www.sid.ir](http://www.sid.ir).
- سردره، علی اکبر و همکاران (۱۳۹۱)، با عنوان بررسی نقش استراتژی‌های طراحی محیطی در کاهش وقوع جرم و جنایت و افزایش امنیت در شهرهای مرزی، همایش ملی شهرهای مرزی و امنیت؛ چالش‌ها و رهیافت‌ها، دانشگاه سیستان و بلوچستان
- صدیق، رحمت الله و نیمروزی، نوروز (۱۳۸۹) بررسی ارتباط میان مشارکت در روابط همسایگی و احساس امنیت در محلات شهر مشهد، مجله دانش انتظامی، سال ۱۲ شماره ۴۷ صص ۱۸۵ - ۲۲۰
- عبادینژاد، سیدعلی و باهوش، محمد (۱۳۹۱)، بررسی عوامل محیطی مؤثر بر پیشگیری از سرقت منزل، نشریه انتظام اجتماعی، دوره چهارم، شماره ۳، صص ۱۰۵-۱۲۵
- علیزاده، کتابیون و عنبر، سیدحسین (۱۳۹۶)، نقش فضاهای بیدفاع شهری در وقوع جرم با تاکید بر پارک‌های منطقه ۹ مشهد، نشریه پژوهش و برنامه ریزی شهری، سال هشتم، شماره ۲۹، صص ۱۴۱-۱۶۰
- کلانتری، محسن و همکاران (۱۳۹۳)، رتبه بندی نواحی شهری بر اساس عوامل مؤثر در افزایش جرم (مطالعه موردی: نواحی منطقه ۶ تهران)، فصلنامه مطالعات و برنامه ریزی شهری، سال دوم، شماره ششم، صص ۷۹-۱۰۱
- مرصوصی، نفیسه و همکاران (۱۳۹۳)، نقش طراحی محیطی در پیشگیری از وقوع جرائم شهری (مطالعه موردی: بخش مرکزی شهر اصفهان)، دوفصلنامه پژوهش‌های بوم شناسی شهری، سال پنجم، شماره ۱۰، صص ۱۱۱-۱۲۴

- Abdullahi, M. (۲۰۰۴), Crime prevention through urban land use planning (case study: robbery in the zanzan city), MSc Thesis Geography and Urban Planning, University of Zanzan.
- Byanlu, Y. Mansourian, M. (2006), Relationship between population density and the amount and type of crime. *Journal of Social Welfare*, Vol. 5, No. 22.
- Buzan, B. (2008). Change and Insecurity reconsidered, in Stuart craft and Terriff (eds), *Critical Refelections on security and change*, London: Frank press.
- Chalbi, M. (1996). *Sociology of order (theoretical description and analysis of social order)*, Tehran: Nei Publication. [In Persian]
- Cozens, P. (2000) Sustainable urban development and crime prevention through environmental design for the British city; Towards an effective urban environmentalism for the 21st century, *Cities: The International Journal of Urban Policy and Planning*, 19(2), pp. 10.
- Gills, D. S. (2002), *Economic globalization and women in Asia: Challenges and responses*, London: Routledge, UNESCAP.
- Houghton, G. (1997). "Developing sustainable Urban development models", *Journal of Cities*, 14(4), 31-47.
- Hassanzadeh, M. (2016). Measuring and evaluating the effective indicators of urban planning in urban livability with a sustainable development approach (Case study: Four areas of Kerman), Master Thesis in Geography and Urban Planning. [In Persian]
- Hillier, Bill and Ozlem Sahbaz, (2010), *High Resolution Analysis of Crime Patterns in Urban Street Networks: an initial statistical sketch from an ongoing study of a London borough*, University College London, UK.
- Kazemian Shirvan, Gh. (2014). *The Appropriate Model of Urban Management System in Iran*, Master Thesis in Urban and Regional Planning, Shahid Beheshti University. [In Persian]
- McCollister, K.E. French, M.T. Fang, H. (2010) the cost of crime to society: New crime-specific estimates for policyand program evaluation *Drug and Alcohol Dependence* 108.
- Parter, R., & Ivanz, S. L. (2001). *City in the developing world*, Translated By Irandoost, Kiumarth. Dehghan, Mehdi. Ahmadi, Mitra, Tehran: Publications of the Organization of Municipalities and Rural Affairs, Ministry of Interior.
- Pearce, J. A., & Robinson, R. B. (2011). *Strategic Management*, Singapore: McGraw Hill International Edition.
- Sarookhani, B., & Navidnia, M. (2008). "Investigating the social security of the family and residence in Tehran", *Social Welfare Quarterly*, 22, 173-196. [In Persian]
- Sarookhani, B., & Navidnia, M. (2008). "Investigating the social security of the family and residence in Tehran", *Social Welfare Quarterly*, 22, 173-196. [In Persian]
- Sharifnejad, J. (2011). Evaluation of the role of social factors in the development of urban sustainability (Case study of Alanshahr, Tabriz), PhD Thesis, Department of Geography and Urban Planning, Islamic Azad University, Central Tehran Branch. [In Persian]
- Shokouei, H., Kazemi Mohammadi, S. M. (2010). *Socio-Economic Components of Sustainable Urban Development, Case Study of Qom*, The First Conference on Sustainable Development Management in Urban Areas. [In Persian]
- Smith, P. (2005). Symbolic Meaning in Contemporary Cities. in *Ekistics*, 232.
- Soltanipour, F. & Damari, B. (2016). "The Situation of Sustainable Development in Iran", *Scientific Journal of School of Public Health and Institute of Public Health Research*, 14(4), 1-14.
- Zhong, Haidong, Jie Yin, Jianping Wu, Shenjun Yao, Zhanhong Wang, Zhenhua Lv, Bailang Yu, (February 2011). Spatial Analysis for Crime Pattern of Metropolis in Transition Using Police Records and GIS: a Case Study of Shanghai, China, *International Journal of Digital Content T chnology and its Applications*. Voume 5, Number 2.

## Measuring the factors of physical-spatial failure affecting the occurrence of crimes with emphasis on sustainable development (Case study of Baharestan city)

**Hojatollah Pashapour**<sup>1</sup>

*Assistant Professor of Geography, Emam Ali University, Tehran, Iran (Corresponding Author)*

**Mostafa Tavakoli Naghmaeh**<sup>2</sup>

*Master's Degree, Land Use Planning, University of Tehran, Tehran, Iran*

**Fereshteh Jasemnejad**<sup>3</sup>

*Graduated in tourism planning*

**Abstract:** *Background: The unregulated development of urban communities in recent decades is considered by many experts as one of the factors underlying the occurrence of crimes and insecurity in urban areas. Method: In this research, which was carried out with a descriptive-analytical method, an attempt was made to investigate the situation of theft and brawl crimes in Baharestan city. And factor analysis has been used to measure physical and spatial factors of security failure Findings: In this context, by distributing a questionnaire whose validity in spss software was 0.72, we asked the opinion of the citizens of Baharestan city regarding the situation, and the results indicated the unfavorable security situation of this city with a single sample T index of -17.4. . Factor analysis also shows that things like deserted space with index 0.83, interference of uses with index 0.80, space attracting men with index 0.76, spaces that can be avoided with index 0.54, winding passages with index 0.43, hidden and covered spaces Mass vegetation, which is in the next ranks, has been one of the factors affecting physical and spatial insufficiency, which is effective in the creation and development of insecurity, especially in the areas of theft and conflict, which has challenged the realization of sustainable development in security and social dimensions.*

**Key words:** *Security, robbery, quarrel, Baharestan city.*

---

<sup>1</sup> Email: geo.pashapour@yahoo.com (Corresponding Author)

<sup>2</sup> Email: m.tavakoly79@ut.ac.ir

<sup>3</sup> Email: fereshteh.jasemnejad@gmail.com