

بررسی رابطه کیفیت زندگی با پراکندگی و فشردگی شهری در محله‌های شهر خرمدره*

مهندس لادن مصطفی‌زاده*، دکتر اسماعیل شیعه**، دکتر قادر احمدی***

تاریخ دریافت مقاله: ۱۳۹۷/۰۵/۰۱ تاریخ پذیرش نهایی: ۱۳۹۸/۰۶/۲۵

چکیده

پراکنده‌رویی پدیده‌ای است که تأثیراتی بر کیفیت زندگی دارد. این پژوهش به بررسی رابطه بین کیفیت زندگی با پراکندگی و فشردگی شهری در شهر خرمدره می‌پردازد. برای انجام پژوهش از روش‌های قیاسی، اسنادی و نرم‌افزارهای GIS, SPSS و LISREL 8.5 و برای تحلیل داده‌ها از آزمون‌های من‌ویتنی^۱، t و تحلیل عاملی استفاده شده است. محله‌های شهر خرمدره در دو حوزه پراکنده و فشرده دسته‌بندی شدند که چهار محله به صورت تصادفی ساده انتخاب شدند و حجم نمونه برای سنجش آن بر اساس فرمول کوکران^۲، ۱۳۰ عدد محاسبه شد. نتایج نشان می‌دهد که کیفیت زندگی در حوزه پراکنده بالاتر از حوزه فشرده با اطمینان ۹۵ درصد قرار دارد.

واژه‌های کلیدی

محله، پراکندگی و فشردگی شهری، کیفیت زندگی، تحلیل عاملی، آزمون t، شهر خرمدره.

* کارشناس ارشد برنامه‌ریزی شهری، دانشگاه آزاد اسلامی، واحد قزوین، قزوین، ایران. (مسئول مکاتبات)

Email: Ladan_mostafazadeh@yahoo.com

Email: Es_shieh@iust.ac.ir

Email: Gh.ahmadi@urmia.ac.ir

** استاد گروه شهرسازی، دانشگاه علم و صنعت ایران، تهران، ایران.

*** استادیار گروه شهرسازی، دانشگاه ارومیه، ارومیه، ایران.

مقدمه

این پدیده در مشهد ارائه نکرده است (رهنا و عباس‌زاده، ۱۳۸۷). در پایان‌نامه دکتری با عنوان «تبیین علل پراکنده‌رویی شهرهای میانی ایران، نمونه موردی شهرهای اردبیل، سنندج و کاشان» به بررسی نظریات و تجربیات مربوط به پراکنده‌رویی شهری و به اندازه‌گیری و تعریف مشخصه‌های پراکنده‌رویی شهری در سه شهر میانی اردبیل و کاشان و سنندج پرداخته شده است و برای اندازه‌گیری از داده‌های تحت سیستم اطلاعات جغرافیایی، روش تحلیل عاملی و SPSS استفاده کرده است. بررسی نواحی‌ای که در شهرهای مذکور دارای بیشترین میزان پراکنده‌رویی بوده‌اند، نشان می‌دهد که در هر سه شهر در وهله نخست نواحی شهری‌ای که در آن‌ها سیاست‌های مستقیم زمین شهری نظیر واگذاری اراضی و آماده‌سازی زمین دخالت داشته‌اند، با بیشترین میزان پراکنده‌رویی مواجه بوده‌اند؛ و دوم اینکه در سکونتگاه‌های غیررسمی پراکنده‌رویی رخ داده است این امر گویای آن است که دخالت دولت در سیاست‌های زمین شهری در شهرهای میانی، چندان کارآمد نبوده است (احمدی، ۱۳۸۹).

در پایان‌نامه در مقطع کارشناسی ارشد با عنوان «بررسی شاخص‌های کیفیت زندگی، نمونه موردی: مقایسه تطبیقی محله‌های کسری و باغ ابریشم کرمانشاه» در وهله اول به بررسی مفاهیم کیفیت زندگی از نظر اندیشمندان مختلف و شاخص‌های اندازه‌گیری آن پرداخته می‌شود و بیان می‌شود که به‌طور کلی منظور از کیفیت زندگی شهری توجه به شاخص‌های اجتماعی، فرهنگی، اقتصادی، محیطی، روانی و غیره در دو وجه عینی (کمی) و ذهنی (کیفی) در روند برنامه‌ریزی شهری است (مثل شرایط تحصیل بهتر، کیفیت دسترسی، کیفیت مسکن، کیفیت فضاهای گذران اوقات فراغت، ایجاد فرصت‌هایی برای کنش متقابل اجتماعی، فرصت‌های اجتماعی، اشتغال، رفاه، مشارکت اجتماعی و غیره) و در وهله‌ی دوم به تعریف محله و ویژگی‌های آن پرداخته می‌شود و نهایتاً به ارزیابی کیفیت محیط مسکونی شهری و مروری بر تحقیقات مشابهی که در این زمینه انجام گرفته است پرداخته می‌شود. در فصول بعدی به بررسی محدوده مردم‌مطالعه (محله کسری و محله باغ ابریشم) و شهر کرمانشاه پرداخته و کیفیت زندگی در دو محله مذکور مورد ارزیابی و سنجش قرار می‌گیرد (شریفی، ۱۳۹۰).

تحقیقات انجام‌شده در زمینه کیفیت زندگی

در مقاله «مطالعه تطبیقی کیفیت زندگی در بافت‌های خودرو و برنامه‌ریزی‌شده اسلامشهر، نمونه موردی: قائمیه و واوان» مدل تحقیق بعد از طی چهار گام و با تأکید بر بومی کردن شاخص‌ها از یازده مؤلفه‌ی اصلی مسکن، محله، آموشد، امکانات و تسهیلات، تفریح و فراغت، امنیت، فرصت‌ها و تهدیدهای اقتصادی، بهداشت

پراکنده‌رویی و فشردگی در محله‌های شهری موضوعی است که امروزه به‌موازات هم در عمده شهرهای ایران وجود دارد به‌طوری‌که محله‌های قدیمی به محله‌های فشرده در شهرها تبدیل شده‌اند و محله‌های جدید به دلایلی چون گسترش صنعتی، دستاوردهای بشر در زمینه اتومبیل و دسترسی آسان و راحت، جاده‌سازی و ایجاد شبکه‌های ارتباطی در مقیاس وسیع، افزایش جمعیت و افزایش تراکم جمعیتی در درون شهرها به محله‌هایی با فشردگی کمتر یا به‌عنوان دیگر به محله‌هایی پراکنده تبدیل شده‌اند. از طرفی برنامه‌ریزان شهری همیشه در پی افزایش سطح کیفی محیط زندگی شهری و شهروندان بوده‌اند؛ و حال مسئله موردبررسی در این پژوهش بر این است که کدام‌یک از اشکال شهری می‌تواند همسو با کیفیت زندگی شهروندان باشد و باعث افزایش کیفیت زندگی در محله‌های شهر می‌شود. انجام این مقاله می‌تواند به ارائه راهکارهایی منجر شود که باعث افزایش کیفیت زندگی در مناطق تازه‌گسترش‌یافته شهری شود.

پیشینه پژوهش

موضوع رشد و گسترش کالبدی شهر به‌ویژه رشد اسپیرال^۳ شهری در بسیاری از کشورها مورد مطالعه قرار گرفته است ولی بررسی پدیده پراکنده‌رویی شهری در ایران فقط در قالب چند تحقیق و مقاله و پایان‌نامه انجام شده و تقریباً هیچ‌گونه نتیجه‌گیری کاربردی در ارتباط با آن انجام نگرفته است که در زیر اشاره مختصری به تحقیقات انجام‌شده در زمینه پراکنده‌رویی و کیفیت زندگی می‌شود:

تحقیقات انجام‌شده در زمینه پراکنده‌رویی شهری و شهر فشرده در کتاب «نظریه‌های توسعه کالبدی شهر» تمامی مدل‌ها، تئوری‌ها و نظریه‌های مربوط به گسترش و کالبد شهر موردبررسی قرار می‌گیرد و سپس روی دو مدل شهر گسترده و شهر فشرده تأکید می‌شود و ویژگی‌ها و خصوصیات شهر گسترده و فشرده و انتقادات و ایراداتی را که به آن‌ها وارد شده است را بیان می‌کند و همچنین نظر مخالفان و موافقان شهر فشرده را بیان می‌کند ولی راجع به تئوری رشد هوشمند هیچ بحثی به میان نمی‌آورد (بمانیان و محمودی‌نژاد، ۱۳۸۷).

بحث کلی در کتاب «اصول، مبانی و مدل‌های سنجش فرم کالبدی شهر»، آشنا کردن برنامه‌ریزان شهری با پدیده پراکنده‌رویی بی‌رویه فرم شهری است و ابعاد و جوانب آن را به‌طور مفصل موردبررسی قرار داده است. همچنین در این کتاب اشاره‌ای مختصر به رشد هوشمند شهری نیز شده است و در آخر به بررسی تطبیقی شهر مشهد از ایران و سیدنی از استرالیا پرداخته و به این نتیجه رسیده که پراکنده‌رویی مشهد بیشتر از سیدنی است اما هیچ‌گونه راهکاری را برای کاهش و کنترل

الگوهای کلی گسترش شهری

به‌طور کلی می‌توان توسعه شهرها را به دودسته تقسیم کرد:

- گسترش هوشمند یا فشرده شهری؛
- گسترش پراکنده شهری.

گسترش هوشمند یا فشرده شهری

شهر فشرده طبق تعریف الکین باید فرم و مقیاسی داشته باشد که مناسب برای پیاده‌روی، دوچرخه‌سواری و حمل‌ونقل عمومی همراه با تراکمی که باعث تشویق تعاملات اجتماعی می‌شود، باشد. در عمل این یعنی تراکمی برابر با آنچه در خیابان‌ها با ساختمان‌های سه یا چهار طبقه در مناطق داخل شهری در بیشتر شهرهای انگلیسی و اروپایی دیده می‌شود. در این فرم هنوز این امکان وجود دارد که هر خانه یا واحد مسکونی دارای یک درب اصلی باشد که به خیابان عمومی باز می‌شود و همچنین امکان فراهم کردن باغچه یا حیاط برای تمام اعضای خانواده وجود دارد (عزیزی، ۱۳۸۳، ۵۹).

گسترش پراکنده شهری

گسترش افقی شهر واژه‌ای است که در نیم‌قرن اخیر در قالب «پراکنده‌روی» در پژوهش‌های شهری وارد شده است و امروزه موضوع محوری اکثر سمینارهای شهری در کشورهای توسعه‌یافته است. سابقه کاربرد این اصطلاح به اواسط قرن بیستم می‌رسد، زمانی که در اثر استفاده‌ی بی‌رویه از اتومبیل شخصی و توسعه سامانه بزرگراه‌ها، بسط فضاهای شهری در آمریکا رونق گرفت (Hess, 2001).

با به وجود آمدن این پدیده در سایر کشورها، در مناطق مختلف جهان تعاریف مختلفی از این پدیده بیان شده است که همه‌ی آن‌ها دارای وجه اشتراک می‌باشند. برای درک بهتر این پدیده در ذیل بعضی از تعاریف ارائه‌شده بیان می‌گردد:

واژه «پراکنده‌روی» در فرهنگ واژگان برنامه‌ریزی شهری و منطقه‌ای به معنای پخش بدون نظارت گسترش بر روی زمین روستایی یا زمین‌های توسعه‌نیافته است و معمولاً به تراکم‌های پایین زمین، تبدیل زود هنگام زمین‌های کشاورزی روستایی یا زمین‌های جنگلی به کاربری‌های شهری و گسترش بی‌رویه توسعه به بیرون از شهر گفته می‌شود (اسدی، ۱۳۸۹).

پراکنده‌روی شهری به معنی الگوی گسترش کالبدی کم تراکم شهرها، تحت شرایط بازار و عمدتاً درون اراضی کشاورزی اطراف، است. به عبارت دیگر، رشد شتاب‌آمیز یا گسترش رویه‌ی بیرون شهر و الگوهای کاربری زمین کم تراکم که وابسته به ماشین و مصرف بی‌رویه انرژی و زمین هستند و همچنین نیازمند سهم زیادی از جاده برای

محیط‌زیست، روابط همسایگی، حس تعلق و مدیریت و حکمروایی شهری تشکیل شده است. در این تحقیق، بعد ذهنی کیفیت زندگی با بررسی میزان رضایت‌مندی ساکنان دو محله از شاخص‌های کیفیت زندگی با کمک طیف پنج گزینه‌ای لیکرت مورد پژوهش قرار گرفته است. جهت انجام این امر در هر محله ۱۷۵ پرسشنامه به روش نمونه‌گیری تصادفی ساده تکمیل شد. برخی شاخص‌های عینی نیز با روش مشاهده‌ی کارشناسی و مطالعات کتابخانه‌ای سنجیده شد و در نهایت به‌منظور تحلیل هم‌زمان شاخص‌های عینی و ذهنی و نیز برای مطالعه‌ی تطبیقی دو محله از روش تحلیل سلسله مراتبی (AHP) استفاده شده است (فتحعلیان و پرتوی، ۱۳۹۰).

در مقاله «تحلیل ابعاد کیفیت زندگی در نواحی شهری ایران» روش تحقیق، به صورت توصیفی - تحلیلی و روش گردآوری داده‌ها به صورت اسنادی است. حجم نمونه مورد مطالعه در این پژوهش شامل ۲۵۳ ناحیه شهری است. برای بررسی و تحلیل ابعاد کیفیت زندگی از آمارها و اطلاعات موجود در مرکز آمار ایران استفاده شده است. فرایند محاسبات در این مقاله بر اساس الگوی موریس است. با توجه به بررسی‌های صورت گرفته در این مقاله، می‌توان دریافت که نواحی مختلف شهری ایران دارای شکاف بارزی از منظر شاخص‌های کیفیت زندگی شهری است. از ۲۵۳ شهر مورد بررسی تنها ۲۴ شهر؛ یعنی ۵/۹ درصد در سطح برخوردار قرار دارند نزدیک به ۵۰ درصد از نواحی شهری مورد مطالعه به عنوان نواحی محروم هستند و تهران به عنوان یک ناحیه شهری ناهمگن، خود را از سایر نواحی شهری مجزا ساخته است (فرجی ملائی و همکاران، ۱۳۸۹).

مبانی نظری پژوهش

گسترش شهری

گسترش مطلوب شهری عبارت است از گسترش هماهنگ و متعادل سطوح اختصاص یافته به ساختمان‌های مسکونی در یک شهر با سطوح مورد نیاز سایر کاربری‌ها و همچنین تجهیز این سطوح به تأسیسات، امکانات و تجهیزات مورد نیاز در مقیاسی استاندارد و قابل قبول. به عبارت دیگر در توسعه شهری باید به برابری و تعادل بین کیفیت و کمیت آنچه احداث می‌شود، از یک سو و از سوی دیگر به تعداد و اندازه جمعیت شهرنشینی که در این مناطق جای می‌گیرند، اهمیت داد. توجه به محیط‌زیست شهری و در نظر گرفتن رفاه و آسایش شهروندان در کنار رعایت اصول زیبایی شهرها از اهداف برنامه‌ریزی شهری است (حسینی امینی و همکاران، ۱۳۹۰).

از نگاه کمبل کیفیت زندگی با ابعاد جدیدی سروکار دارد و از تمرکزش بر روی نیازهای مسکن بد، پوشاک بد و تغذیه بد به سوی نیازهای همه مردم به برابری، مشارکت، احترام، چالش و رشد فردی روی گردانده است. انقلاب توقعات رو به افزایش تنها اشتیاقی برای داشتن یک‌خانه بزرگ‌تر و یا ماشین دوم نیست بلکه تقاضای رو به رشد ارضای نیازهایی است که اساساً مادی نیستند بلکه نیازهای اولیه روح می‌باشند، نیازهایی به تجربه زندگی بزرگ‌تر و بیشتر ارضاکنده. کمبل به هر دو نیاز مادی و معنوی که اعتقاد دارد بر روی کیفیت زندگی آمریکایی اثر می‌گذارد اشاره می‌کند (Campell et al., 1976). اقتصاددانان، دانشمندان علوم اجتماعی و دولت‌مردان هر کدام از دیدگاه خاصی به این مقوله می‌نگرند. این امر از آنجا ناشی می‌شود که شاخص‌های مربوط به کیفیت زندگی طیف وسیعی را در برمی‌گیرند که از تغذیه و پوشاک گرفته تا مراقبت‌های بهداشتی، محیط اجتماعی و محیط مادی پیرامون را شامل می‌شود. اگرچه کیفیت زندگی در بعضی از منابع به سطح زندگی ترجمه شده است ولی سطح زندگی و پیشرفت مادی فقط یکی از پایه‌های کیفیت زندگی را شامل می‌شود. در واقع مفهوم کیفیت زندگی یک متغیر مرکب است که از چندین متغیر متأثر می‌گردد. تغییر در سطح درآمد مردم، شرایط زندگی، وضع سلامت، محیط، فشار روحی و روانی، فراغت، شادمانی خانوادگی، روابط اجتماعی و چندین متغیر دیگر نظیر آن به شکل مرکب، کیفیت زندگی و تغییرات آن را تعیین می‌کند (جاجرمی و کلت، ۱۳۸۵). در تعریف کیفیت زندگی اقتصاددانان بیشتر گرایش به استفاده از شاخص‌های اقتصادی مثل درآمد و قیمت مسکن دارند، درحالی‌که پژوهشگران شهری سعی کرده‌اند که کیفیت زندگی را بر اساس کالاهای عمومی «غیر مبادله‌ای» مثل آب‌وهوا، آسایش محیط، امنیت، دسترسی و خدمات عمومی تعریف می‌کنند. همچنین کسانی مثل کاستلز مفهوم کیفیت زندگی را به پیشرفت فناوری‌های جدید و دسترسی به اطلاعات نسبت می‌دهند.

گرایش جدید بیشتر به کیفیت زندگی با توجه به شرایط بومی و محلی تأکید می‌ورزد و از تحمیل روش‌های دستوری و یکسان پرهیز می‌کند. به همین دلیل امروزه در کشورهای پیشرفته غربی موضوع شاخص‌های مربوط به پایداری و کیفیت زندگی بسیار بسط پیدا کرده و موضوعاتی مثل میزان رضایت شهروندان از جامعه محلی، میزان استفاده از وسایل نقلیه شخصی، میزان دسترسی به فضاهای باز، شیوه سفر کردن به مدرسه، کیفیت هوا، آلودگی صدا، میزان ارضای حفاظت‌شده و مانند این‌ها را در بر گرفته است (شریفی، ۱۳۹۰).

کیفیت زندگی یک حالت پویا دارد و در هر زمان و در هر لحظه از زندگی افراد تغییرپذیر است و از نوعی برهم‌کنش با محیط ناشی

توسعه‌ی خدمات هستند، گسترش افقی تعریف‌شده است (حسینی امینی و همکاران، ۱۳۹۰).

پراکنده‌رویی را می‌توان فرایندی دانست که طی آن، شهر در سطح گسترده در اراضی پیرامونی و زمین‌های روستایی و کشاورزی مجاور پخش می‌شود و گسترش کالبدی شهر سرعتی بیش از رشد جمعیت به خود می‌گیرد (گسترش کالبدی شهر با تراکم بسیار پایین) (احمدی و همکاران، ۱۳۸۹). پراکنش افقی به معنای رشد سریع و پراکنده کلان‌شهرها و حتی شهرهای کوچک است که در برخی موارد تا نواحی روستایی کشیده شده است (اسدی، ۱۳۸۹).

هادلی نیز پراکنده‌رویی را گسترش شهر در اطراف و حاشیه شهرها و به سمت روستاها، یا در طول بزرگراه‌ها و یا گسترش بی‌برنامه و کنترل نشده در سطح شهر تعریف نموده است. پراکنش افقی عبارت است از گسترش پراکنده و خوداتکا به بیرون از مرکز متراکم شهرها و دهکده‌ها، در طول شاهراه‌ها و مناطق حومه‌ای خارج از شهر یا واژه‌ای که به معنی استفاده بی‌رویه از زمین، توسعه یکنواخت بی‌وقفه، توسعه غیرمتداوم جهشی و استفاده ناکارآمد از زمین است (زنکنه شهرکی، ۱۳۹۰).

پراکنش افقی الگوی نسبتاً جدیدی در سکونتگاه‌های انسانی است که گرد هم آمدن مساکن با تراکم کم و توسعه‌های نواری شکل تجاری ایجاد شده است و معلول کاربرد وسیع اتومبیل است (Ewing, 1997). برخی محققین دیگر پراکنش افقی را عبارت از توسعه کم‌تراکم، پراکنده، تنک و جسسته‌وگریخته شهری، توسعه ناپیوسته و گسترش به طرف عرصه‌های خارج از محدوده و نواحی کم‌تراکم حومه شهری همرا با تسلط اتومبیل‌های شخصی در حمل‌ونقل دانسته‌اند (Wasmer, 2002).

کیفیت زندگی^۵

کیفیت زندگی به «میزان شایستگی زندگی فرد که انتظارات اساسی وی را برآورده کند» گفته می‌شود (شریفی، ۱۳۹۰، ۴۵). مفهوم جامع کیفیت زندگی از عبارت «ساخت ویژگی‌های مشترک ساکنان از تجربه در مکان و ارزیابی ذهنی آن‌ها از شرایط ساخته‌شده» گرفته شده است (Hikmat et al., 2009). تعریف درست و کاملی برای کیفیت زندگی وجود ندارد. سازمان بهداشت جهانی، کیفیت زندگی را در رسیدن به شرایط بهتر فیزیکی، روانی و اجتماعی مردم تعریف می‌کند. کیفیت زندگی برای همه مردم تعریف و مفهوم یکسانی ندارد و با توجه به حوزه کاری می‌تواند معانی گوناگونی داشته باشد برای مثال برای یک برنامه‌ریز شهری، دسترسی به فضای سبز و دیگر امکانات شهری درجه کیفیت زندگی را مشخص می‌کند (Fayers, 2000).

شناسخت ممدوده مورد مطالعه (شهر خرمدره)

استان زنجان در شمال غربی ایران قرار دارد و شهر خرمدره در استان زنجان واقع است و در جلگه‌ای میان دو رشته‌کوه در شمال شهر ابهر و در جنوب شرقی شهر زنجان قرار گرفته است. این شهر در حدفاصل استان زنجان با استان قزوین قرار دارد. این شهر مانند سایر نقاط استان زنجان منطقه‌ای کوهستانی است. در شکل ۱، موقعیت استان زنجان در کشور و موقعیت شهر خرمدره در استان زنجان دیده می‌شود.

بررسی و تملیل

بررسی تحلیلی محدوده مورد مطالعه (شهر خرمدره) از نظر پراکندگی و فشردگی

برای بررسی پراکندگی و فشردگی در محله‌های شهر خرمدره، شاخص‌های اندازه‌گذاری آن‌ها پس از بومی‌سازی برای تحلیل و ارزیابی مورد استفاده قرار می‌گیرد که ذیل در شکل ۲ دیده می‌شود. شاخص‌های در نظر گرفته‌شده برای سنجش پراکندگی و فشردگی مورد اندازه‌گیری قرار می‌گیرد که در جدول ۱ دیده می‌شود. مقادیر به‌دست‌آمده برای هر کدام از شاخص‌ها چنانچه دارای عدد بزرگ‌تری باشد نشان از پراکنده‌تر بودن محله و چنانچه دارای عدد کوچک‌تری باشد نشان از فشرده‌تر بودن محله دارد؛ که پس از بررسی تطبیقی شاخص‌های انتخابی و با استفاده از مدل تحلیل عاملی، محله‌های شهر خرمدره به محله‌های پراکنده (با درجه پراکندگی زیاد) و محله‌های فشرده (با درجه پراکندگی کم) تقسیم می‌شود که در شکل ۳ دیده می‌شود.

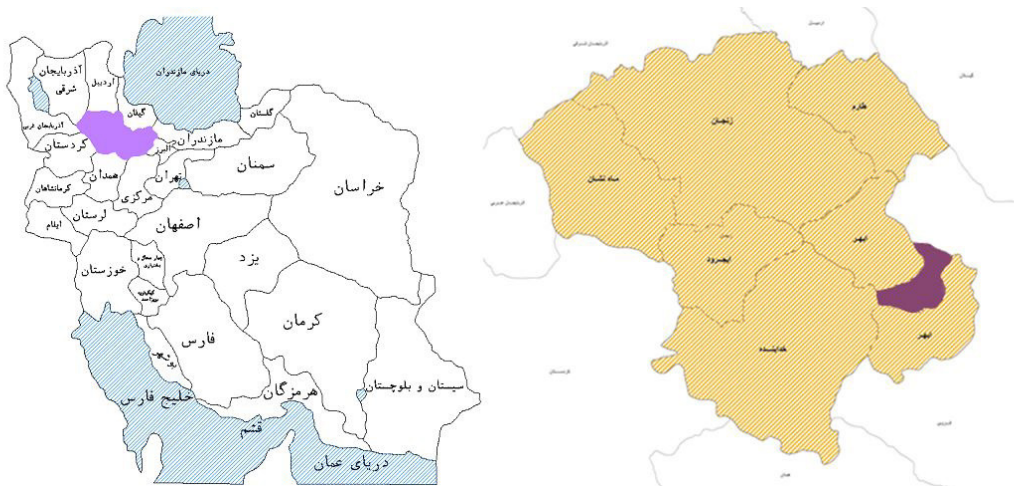
می‌شود. کیفیت زندگی از نظر افراد مختلف متفاوت است ولی ساختار اصلی آن در بین همه افراد یکسان است (Arasalara, 2009).

روش پژوهش

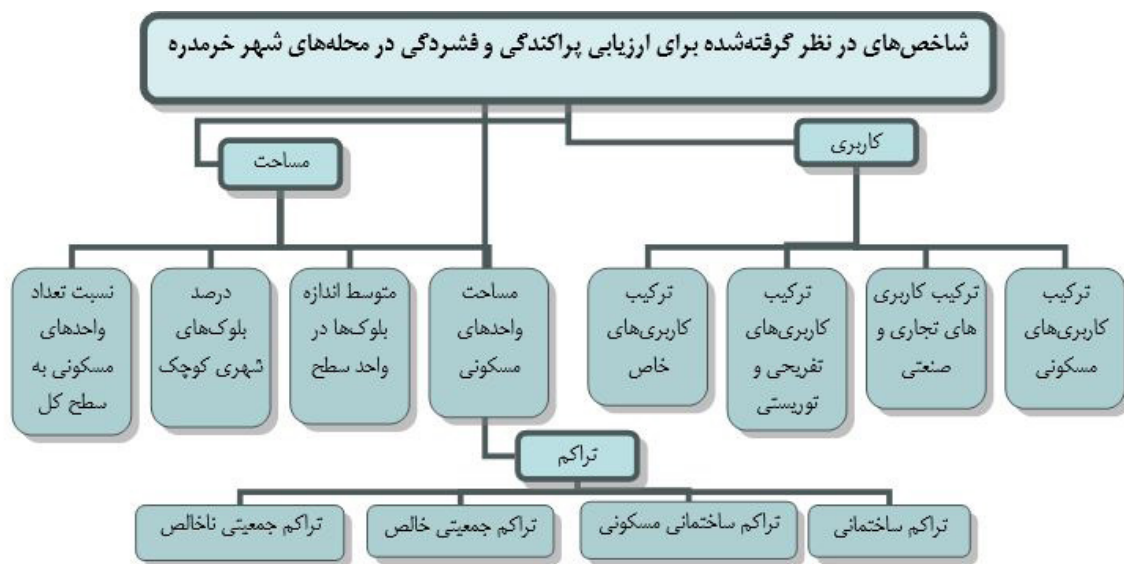
به دلیل استفاده از سبب مباحث و زمینه‌های وسیع نظری در زمینه پراکندگی، فشردگی، کیفیت زندگی و مطالعه موردی در پژوهش حاضر، از روش‌های متفاوتی برای تحلیل و بررسی این پژوهش استفاده شده است:

برای بررسی دیدگاه‌ها و تحقیقات انجام‌گرفته در زمینه‌ی گسترش شهر، پراکندگی شهری، فشردگی شهری، کیفیت زندگی و استخراج نتایج آن‌ها، خصوصیات و ویژگی‌های اصلی آن از روش قیاسی استفاده شده است. برای جمع‌آوری اطلاعات، تهیه چارچوب نظری، بررسی تفکرات و دیدگاه‌های مختلف از روش اسنادی و مراجعه به منابع و مأخذ موجود استفاده شده است. برای بررسی نمونه موردی و شناخت شهر خرمدره از روش میدانی استفاده شده است. برای استخراج داده‌ها و اطلاعات و تحلیل آن‌ها که به ترتیب از نرم‌افزارهای GIS و SPSS استفاده شده است، از روش استقرایی استفاده شده است. همچنین لازم به ذکر است که فن مورد استفاده جهت تحلیل و ارزیابی آمار و اطلاعات موجود، روش تحلیل عاملی است.

روش انتخاب محله‌ها به صورت تصادفی ساده بوده به طوری که محله‌های انتخابی از حوزه‌های پراکنده و فشرده دوبه‌دو دارای مساحت تقریباً یکسان بودند. حجم نمونه ۱۳۰ عدد بر اساس فرمول کوکران^۲ محاسبه شده است.



شکل ۱. موقعیت استان زنجان در کشور و موقعیت شهر خرمدره در استان زنجان (فجر توسعه، مهندسان مشاور، ۱۳۸۵)

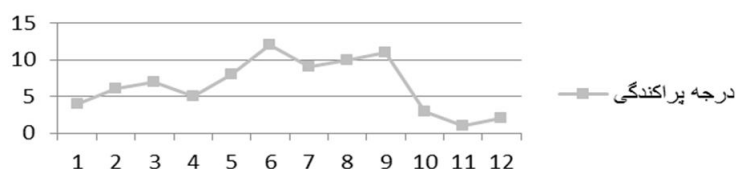


شکل ۲. مراحل بررسی پراکندگی و فشردگی شهری در محله‌های شهر خرمدره (پردازش‌های مقاله، ۱۳۹۶)

جدول ۱. اندازه‌گیری شاخص‌های انتخابی برای سنجش میزان پراکندگی و فشردگی شهری در محله‌های انتخابی شهر خرمدره (مأخذ: فجر توسعه، مهندسان مشاور، ۱۳۸۵)

محله	کاربری				مساحت				تراکم			
	ترکیب کاربری‌های مسکونی	ترکیب کاربری‌های تجاری و صنعتی	ترکیب کاربری‌های تفریحی و توریستی	ترکیب کاربری‌های خاص	نسبت تعداد واحدهای مسکونی به سطح کل	درصد بلوک‌های شهری کوچک	متوسط مساحت واحدهای مسکونی	متوسط اندازه بلوک‌ها در واحد سطح	تراکم جمعیتی خالص	تراکم جمعیتی ناخالص	تراکم ساختمانی مسکونی	تراکم ساختمانی
۱	۰/۲۹	۰/۰۳۲	۰/۰۱۳	۰/۰۰۰۰۸	۱۳/۵۵	۱۱/۱	۲۱۵/۲۶	۳۷۰/۸۶	۱۸۶	۵۸	۸۴/۴۳	۸۹/۲۶
۲	۰/۳۹	۰/۰۱۷	۰/۰۱۲	۰/۰۶۹	۱۹/۶۶	۵۶/۸	۱۹۵/۷۹	۳۱۲/۵۹	۲۰۷	۷۴	۷۲/۳۷	۷۶/۷
۳	۰/۴۳	۰/۰۱۴	۰/۰۰۱	۰/۰۰۱	۱۹/۰۷	۴۸/۵۷	۲۲۶/۸۵	۲۸۳/۸۴	۱۶۹	۷۴	۷۴/۸۶	۷۹/۳۸
۴	۰/۵۱	۰/۰۱۸	۰/۰۰۸	۰/۰۰۳	۲۴/۳۵	۳۹/۰۲	۲۱۳/۷۵	۳۰۶/۸۳	۲۱۶	۱۱۱	۷۳/۱۲	۷۷/۴۳
۵	۰/۲۳	۰/۰۲۷	۰/۰۶۵	۰/۰۰۰۰۶	۱۵/۵۵	۱۹/۵۱	۱۴۷/۶۴	۲۸۱/۲۴	۳۲۹	۷۷	۷۸/۵۲	۸۱/۹۲
۶	۰/۳۴	۰/۰۱۰	۰/۰۲۰	۰	۲۹/۴۲	۲۳/۰۷	۱۱۶/۷	۱۵۵/۹۴	۴۱۰	۱۴۵	۷۲/۱۵	۷۱
۷	۰/۲۳	۰/۰۳۴	۰	۰/۰۰۰۰۱	۱۷/۷۳	۲۹/۴۱	۱۳۰/۶۴	۲۵۴/۲۷	۳۸۴	۸۷	۷۷/۱۸	۷۸/۶۷
۸	۰/۴۶	۰/۰۱۷	۰/۰۰۰۰۱	۰/۰۰۰۰۰۷	۳۴/۳۶	۳۸/۷	۱۳۵/۰۲	۱۷۰/۵۸	۳۸۷	۱۷۳	۷۷/۱۱	۸۰/۸۲
۹	۰/۳۵	۰/۰۱۶	۰/۰۰۷	۰/۰۰۱۵	۱۸/۶۴	۲۱/۶۷	۱۸۴/۵۲	۲۷۸/۱۵	۲۴۹	۹۳	۷۵/۶۶	۷۹/۳۷
۱۰	۰/۲۹	۰/۰۱۷	۰/۰۰۱	۰/۰۰۰۰۴	۱۳/۴۷	۳۹/۰۲	۲۱۴/۸	۳۶۰/۴۵	۱۷۷	۴۹	۷۷/۹۴	۷۹/۵۸
۱۱	۰/۰۸	۰/۰۶۵	۰/۰۲۱	۰/۰۲۰۶	۰/۳۳	۴۶/۴۳	۲۶۲۹/۴	۱۵۷۲۴/۹۳	۶۹	۶	۹۳/۱۲	۶۷/۶۹
۱۲	۰/۱۲	۰/۰۲۸	۰/۰۲۷	۰/۰۳۹۱	۴/۹۹	۲۰/۵۱	۲۵۷/۳۷	۱۰۳۸/۱۶	۱۵۶	۲۲	۵۷/۸	۶۰

درجه پراکندگی



شکل ۳. درجه‌بندی محله‌های شهر خرمدره بر اساس شاخص‌های پراکندگی و فشردگی

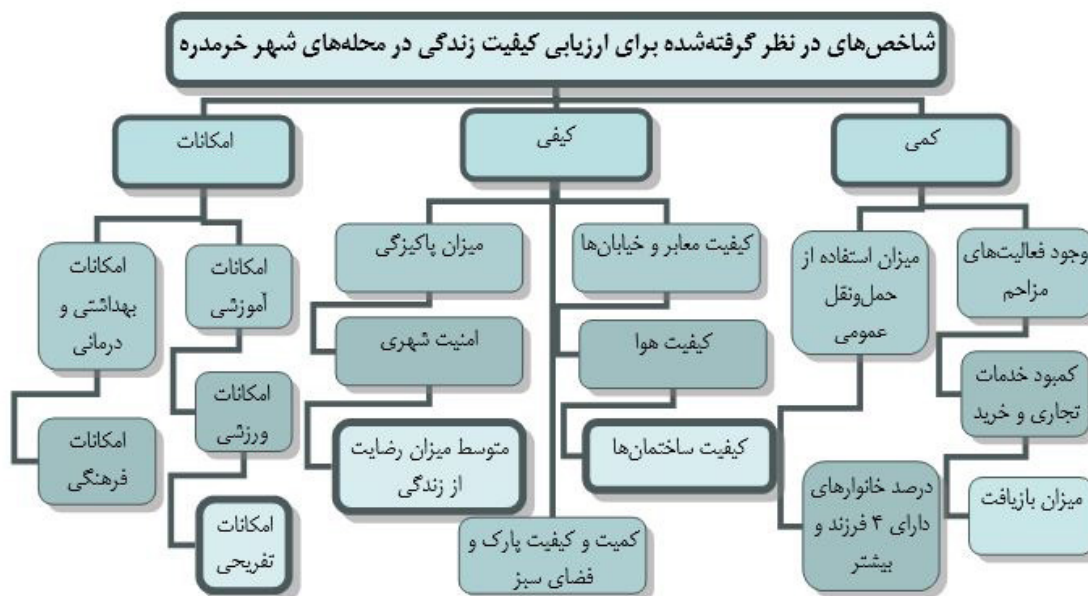
بررسی تحلیلی محدوده مورد مطالعه (شهر خرمدره) از نظر کیفیت زندگی

شاخص‌های اندازه‌گیری کیفیت زندگی پس از بومی‌سازی برای تحلیل در شهر خرمدره مورد استفاده قرار می‌گیرد که در شکل ۴ دیده می‌شود.

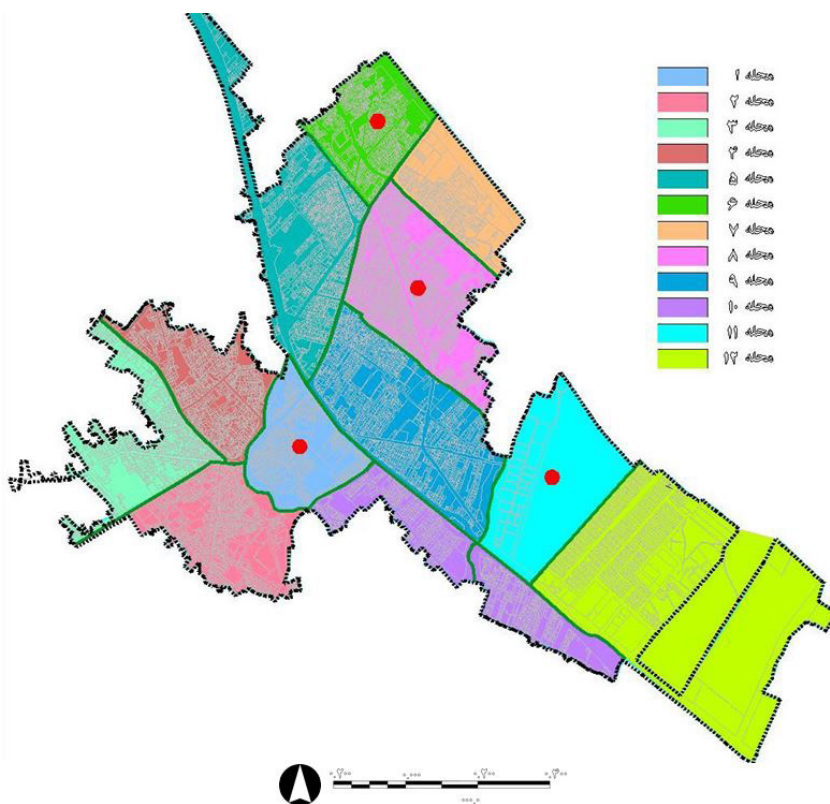
برای اینکه کیفیت زندگی در محله‌های شهر خرمدره مورد بررسی قرار گیرد، ۴ تا از محله‌های شهر خرمدره انتخاب می‌شوند که دارای مساحت‌های نسبتاً مشابهی هستند. در شکل ۵، موقعیت محله‌های انتخابی دیده می‌شود.

برای سنجش کیفیت زندگی در محله‌های انتخابی، این سؤال مطرح می‌شود که: کیفیت زندگی در حوزه فشردگی و پراکندگی به یک صورت

با توجه به شکل ۳ مشخص می‌شود که محله‌های ۱۱، ۱۲، ۱۰، ۱، ۴ و ۲ به ترتیب بیشترین پراکندگی را در بین محله‌های شهر خرمدره دارا می‌باشند و به‌عنوان محله‌های پراکنده انتخاب می‌شوند و همچنین محله‌های ۶، ۸، ۷، ۵ و ۳ به ترتیب دارای بیشترین فشردگی در بین محله‌های شهر خرمدره می‌باشند و به‌عنوان محله‌های فشرده انتخاب می‌شوند. از بین دو گروه‌بندی (فشرده و پراکنده)، محله‌های ۱ و ۱۱ از میان محله‌های پراکنده و محله‌های ۶ و ۸ از میان محله‌های فشرده به دلیل تشابه مساحت برای سنجش کیفیت زندگی در دو گروه پراکنده و فشرده انتخاب می‌شوند که در نقشه زیر، موقعیت محله‌های انتخابی در شهر خرمدره دیده می‌شود.



شکل ۴. مراحل بررسی کیفیت زندگی در محله‌های شهر خرمدره



شکل ۵. موقعیت محله‌های انتخابی برای سنجش کیفیت زندگی (فجر توسعه، مهندسان مشاور، ۱۳۸۵)

ویلکاکسون، مقادیر U من‌ویننی و مقدار p -value آن در جدول زیر آورده شده است که مقادیر بزرگ‌تر از $0/05$ برای p -value نشان می‌دهد که اختلاف معنی‌داری بین حوزه‌های فشرده و پراکنده وجود ندارد. اگر مقدار p -value کوچک‌تر از $0/05$ باشد به معنای فرض صفر مبنی بر برابری مؤلفه موردبررسی در حوزه‌های پراکنده و فشرده و وجود تفاوت در این منطقه‌ها است. در جدول ۳، آنالیز این مؤلفه‌ها به تفکیک دیده می‌شود.

بررسی تطبیقی گسترش شهری و کیفیت زندگی در محدوده مورد مطالعه (شهر خرمدره)

در بررسی‌هایی که انجام‌شده نتایج زیر در ارتباط شکل گسترش محله‌ها و کیفیت زندگی حاصل شده است:

- کیفیت زندگی از نظر مؤلفه‌های میزان احساس رضایت از زندگی، کیفیت هوا، امنیت در روز، امنیت در شب، امکانات فرهنگی، امکانات بهداشتی و درمانی، امکانات تفریحی، کمبود خدمات تجاری و خرید، پارک و فضای سبز، کیفیت پارک و فضای سبز و پاکیزگی و بهداشت

بوده یا یکدیگر تفاوت دارند؟ در نتیجه جهت تعیین معنی‌داری تفاوت بین دو میانگین کیفیت زندگی در حوزه فشرده و میانگین کیفیت زندگی در حوزه پراکنده، باید از آزمون‌های مقایسه میانگین استفاده شود. به این دلیل که هر پاسخگو در تنها یکی از دو شرایط موردبررسی (حوزه فشرده یا پراکنده) اعلام نظر نموده و مورد آزمون قرار گرفته است، دو نمونه مستقل ایجاد می‌شود. نوع داده‌های پرسشنامه نیز با توجه به آن که از طیف لیکرت ۵ تایی و یا پاسخ‌های چندگزینه‌ای که در آن ارجحیت پاسخ‌ها نسبت به یکدیگر مشخص است، حاصل شده است بنابراین می‌توان نتیجه گرفت که داده‌ها از مقیاس ترتیبی (رتبه‌ای) پیروی می‌نمایند.

با توجه به مطالب بیان‌شده در بالا، نتیجه می‌شود که با توجه به وجود دو گروه مستقل با داده‌های رتبه‌ای، آزمون مناسب برای مقایسه میانگین آزمون من‌ویننی^۸ است که از انواع آزمون‌های ناپارامتری است. در جدول ۲، آماره‌های توصیفی به تفکیک حوزه‌های فشرده و پراکنده دیده می‌شود.

مقادیر آماره‌های گوناگون شامل مقادیر آماره Z ، مقادیر آماره دلبیو

جدول ۲. آماره‌های توصیفی به تفکیک حوزه‌های فشرده و پراکنده

نوع شاخص	شرح	تعداد	میانگین رتبه‌ها	مجموع رتبه‌ها	نوع شاخص	شرح	تعداد	میانگین رتبه‌ها	مجموع رتبه‌ها
کمی	وجود فعالیت‌های مزاحم	پراکنده	۶۷/۱۵	۴۹۶۹	۷۴	پراکنده	۶۷/۱۵	۴۹۶۹	۷۴
		فشرده	۵۲/۷۹	۲۵۳۴	۴۸	فشرده	۵۲/۷۹	۲۵۳۴	۴۸
	میزان استفاده از حمل‌ونقل عمومی	پراکنده	۶۶/۸۷	۴۸۸۱/۵۰	۷۳	پراکنده	۶۶/۸۷	۴۸۸۱/۵۰	۷۳
		فشرده	۵۳/۵۰	۲۶۲۱/۵۰	۴۹	فشرده	۵۳/۵۰	۲۶۲۱/۵۰	۴۹
	کمبود خدمات تجاری و خرید	پراکنده	۶۴/۱۰	۴۶۷۹/۵۰	۷۳	پراکنده	۶۴/۱۰	۴۶۷۹/۵۰	۷۳
		فشرده	۵۷/۶۲	۲۸۲۳/۵۰	۴۹	فشرده	۵۷/۶۲	۲۸۲۳/۵۰	۴۹
	میزان بازیافت	پراکنده	۶۵/۴۲	۴۷۱۰	۷۲	پراکنده	۶۵/۴۲	۴۷۱۰	۷۲
		فشرده	۵۰/۲۴	۲۳۱۱	۴۶	فشرده	۵۰/۲۴	۲۳۱۱	۴۶
	درصد خانوارهای دارای ۴ فرزند و بیشتر	پراکنده	۶۰/۰۵	۴۹۶۲	۷۴	پراکنده	۶۰/۰۵	۴۹۶۲	۷۴
		فشرده	۵۴/۳۷	۲۶۶۴	۴۹	فشرده	۵۴/۳۷	۲۶۶۴	۴۹
کمی	کیفیت معابر و خیابان‌ها	پراکنده	۶۴/۸۹	۴۸۰۱/۵۰	۷۴	پراکنده	۶۴/۸۹	۴۸۰۱/۵۰	۷۴
		فشرده	۵۱/۹۷	۲۳۳۸/۵۰	۴۵	فشرده	۵۱/۹۷	۲۳۳۸/۵۰	۴۵
	کیفیت هوا	پراکنده	۶۵/۸۸	۴۸۷۵	۷۴	پراکنده	۶۵/۸۸	۴۸۷۵	۷۴
		فشرده	۵۴/۷۵	۲۶۲۸	۴۸	فشرده	۵۴/۷۵	۲۶۲۸	۴۸
	کیفیت ساختمان‌ها	پراکنده	۶۸/۱۸	۵۰۴۵/۵۰	۷۴	پراکنده	۶۸/۱۸	۵۰۴۵/۵۰	۷۴
		فشرده	۵۲/۶۶	۲۵۸۰/۵۰	۴۹	فشرده	۵۲/۶۶	۲۵۸۰/۵۰	۴۹
	میزان پاکیزگی	پراکنده	۶۳/۷۴	۴۵۸۹/۵۰	۷۲	پراکنده	۶۳/۷۴	۴۵۸۹/۵۰	۷۲
		فشرده	۵۶/۹۷	۲۷۹۱/۵۰	۴۹	فشرده	۵۶/۹۷	۲۷۹۱/۵۰	۴۹
	امنیت در روز	پراکنده	۶۲/۵۱	۴۶۲۵/۵۰	۷۴	پراکنده	۶۲/۵۱	۴۶۲۵/۵۰	۷۴
		فشرده	۶۱/۲۳	۳۰۰۰/۵۰	۴۹	فشرده	۶۱/۲۳	۳۰۰۰/۵۰	۴۹

هویت شهر

شماره چهارم و چهاره / سال چهاردهم / زمستان ۱۳۹۹

جدول ۳. آماره‌های آزمون من‌ویتنی^۹

شرح	آماره U من‌ویتنی	آماره W ویلکاکسون	آماره Z	عدد معنی‌داری (p-value)	نتیجه آزمون
تعداد اعضای خانواده	۱۴۳۹	۲۶۶۴	-۲/۰۰۶	۰/۰۴۵	رد فرض صفر
میزان بازیافت توسط خانواده	۱۲۳۰	۲۳۱۱	-۲/۴۹۰	۰/۰۱۳	رد فرض صفر
میزان احساس رضایت از زندگی	۱۶۶۹	۴۴۴۴	-۰/۷۷۱	۰/۴۴۱	عدم رد فرض صفر
کیفیت هوا	۱۴۵۲	۲۶۲۸	-۱/۸۸۷	0/۰۵۹	عدم رد فرض صفر
امنیت در روز	۱۷۷۵/۵	۳۰۰/۵	-۰/۲۰۳	۰/۸۳۹	عدم رد فرض صفر
امنیت در شب	۱۴۸۲	۴۱۱۰	-۱/۵۳۸	۰/۱۲۴	عدم رد فرض صفر
امکانات ورزشی	۱۰۲۴	۲۲۴۹	-۴/۳۴۸	۰/۰۰۰	رد فرض صفر
امکانات آموزشی	۱۰۶۳/۵	۲۱۹۱/۵	-۳/۷۰۸	۰/۰۰۰	رد فرض صفر
امکانات فرهنگی	۱۳۵۱/۵	۲۴۳۲/۵	-۱/۸۹۵	۰/۰۵۸	عدم رد فرض صفر
امکانات بهداشتی و درمانی	۱۵۱۸	۲۷۴۳	-۱/۴۹۳	۰/۱۳۵	عدم رد فرض صفر
امکانات تفریحی	۱۵۷۶	۲۷۵۲	-۱/۱۷۷	۰/۲۳۹	عدم رد فرض صفر
کمبود خدمات تجاری و خرید	۱۵۹۸/۵	۲۸۲۳/۵	-۱/۰۴۰	۰/۲۹۹	عدم رد فرض صفر
میزان استفاده از حمل‌ونقل عمومی	۱۳۹۶/۵	۲۶۲۱/۵	-۲/۱۲۴	۰/۰۳۴	رد فرض صفر
پارک و فضای سبز	۱۵۶۳	۲۷۸۸	-۱/۳۲۵	۰/۱۸۵	عدم رد فرض صفر
کیفیت پارک و فضای سبز	۱۵۴۱	۲۶۶۹	-۱/۰۶۱	۰/۲۸۹	عدم رد فرض صفر
پاکیزگی و بهداشت محدود	۱۵۶۶/۵	۲۷۹۱/۵	-۱/۰۸۹	۰/۲۷۶	عدم رد فرض صفر
معابر باریک و مشکل عبور اتومبیل	۱۳۰۳/۵	۲۳۳۸/۵	-۲/۰۵۲	۰/۰۴۰	رد فرض صفر
وجود فعالیت‌های مزاحم	۱۳۵۸	۲۵۳۴	-۲/۲۶۶	۰/۰۲۳	رد فرض صفر
کیفیت ساختمان‌ها	۱۳۵۵/۵	۲۵۸۰/۵	-۲/۵۳۰	۰/۰۱۱	رد فرض صفر

می‌شود.

برای مقایسه کیفیت زندگی در حوزه‌های پراکنده و فشرده می‌توان متغیر کیفیت زندگی را حاصل میانگین ارزیابی سؤالات پرسشنامه درباره تمامی مؤلفه‌ها در نظر گرفت. میانگین حاصل دیگر دارای مقیاس رتبه‌ای نبوده و می‌توان آن را یک متغیر کمی در نظر گرفت و آزمون t برای نمونه‌های مستقل را در مورد آن به کاربرد. در جدول ۴، آماره‌های توصیفی کیفیت زندگی به تفکیک حوزه‌ها دیده می‌شود. مقادیر میانگین حاصله برای متغیر کیفیت زندگی در دو حوزه نشان می‌دهد که پاسخگویان عموماً کیفیت زندگی را چندان خوب ارزیابی ننموده و کیفیت زندگی در حوزه پراکنده (۲/۵۰) بالاتر از کیفیت

محدوده در حوزه‌های فشرده و پراکنده تفاوت معنی‌داری ندارد.

-کیفیت زندگی در مؤلفه‌های میزان بازیافت توسط خانواده، امکانات ورزشی، امکانات آموزشی، میزان استفاده از حمل‌ونقل عمومی، کیفیت ساختمان‌ها در حوزه پراکنده میانگین رتبه‌ای بالاتری نسبت به حوزه فشرده داشته است. در نتیجه از نظر مؤلفه‌های مذکور کیفیت بالاتری در حوزه پراکنده مشاهده می‌شود.

-کیفیت زندگی در مؤلفه‌های تعداد اعضای خانواده، وجود فعالیت‌های مزاحم و معابر باریک و مشکل عبور اتومبیل در حوزه پراکنده میانگین رتبه‌ای بالاتری نسبت به حوزه فشرده داشته است. در نتیجه از نظر مؤلفه‌های مذکور کیفیت پایین‌تری در حوزه پراکنده مشاهده

جدول ۴. آماره‌های توصیفی کیفیت زندگی به تفکیک حوزه‌ها

شرح	تعداد	میانگین	انحراف معیار
حوزه‌های پراکنده	۷۴	۲/۵۰	۰/۳۹
حوزه‌های فشرده	۴۹	۲/۲۲	۰/۴۰

زندگی در حوزه فشرده (۲/۲۲) قرار گرفته است.

برای متغیرهایی با مقیاس اندازه‌گیری اسمی (همانند منطقه‌های پراکنده و فشرده) به جای ضریب همبستگی برای رابطه از مفهوم میزان توافق یا همگونی استفاده می‌شود. همچنین، جهت رابطه (مستقیم یا معکوس) برای متغیرهای اسمی مفهوم ندارد. در حالتی که یک متغیر دارای مقیاس اسمی (پراکنده و فشرده بودن حوزه) و متغیر دیگر دارای مقیاس نسبی (کیفیت زندگی) باشد از مجذور استفاده می‌شود. مجذور اتا برای کیفیت زندگی و نوع حوزه‌ها (فشرده/ پراکنده) برابر با ۰/۶۹۱ بوده است. مجذور اتا در بازه +۱ تا صفر قرار می‌گیرد. صفر نشان‌دهنده عدم وجود رابطه و +۱ نشان‌دهنده رابطه بسیار قوی بین دو متغیر است. از این رو با توجه به مقدار ۰/۶۹۱ می‌توان نتیجه گرفت رابطه بین کیفیت زندگی و نوع حوزه نسبتاً قوی است و نوع حوزه بر کیفیت زندگی تأثیر دارد.

۵ دیده می‌شود.

بنابراین می‌توان نتیجه‌گیری کرد که بیشتر تفاوت ناشی از کیفیت زندگی در محله‌های پراکنده و فشرده از عامل کاربری ناشی می‌شود و برای ارتقای کیفیت زندگی در محله‌های فشرده نیاز است که به عامل کاربری و ترکیب آن‌ها توجه بیشتری نمود؛ اما به‌طور کلی کیفیت زندگی در محله‌های پراکنده بالاتر از کیفیت زندگی در محله‌های فشرده است که در شکل ۶ و ۷ دیده می‌شود.

با توجه به موارد بیان‌شده و نتایج حاصله می‌توان موارد زیر را برای کاهش پدیده پراکنده‌روی شهری و ارتقای کیفیت زندگی محله‌ها پیشنهاد داد:

استقرار صحیح مراکز تجمع و مراکز جاذب جمعیت در محله‌های فشرده؛

استفاده از ظرفیت‌های موجود و زمین‌های شهر برای توسعه میان‌افزا؛

افزایش تراکم در محله‌های با تراکم پایین مانند محله یازده؛

جلوگیری از استقرار مراکز جدید در نواحی که قابلیت توسعه ندارند.

جلوگیری از تغییر کاربری به سمت کاربری‌های جاذب جمعیت در نواحی که قابلیت توسعه ندارند.

افزایش تراکم جمعیتی و ساختمانی در محله‌های پراکنده و کم تراکم؛
اختلاط کاربری‌ها در محله‌هایی مانند محله یازده که عملکرد غالب آن مسکونی است.

توجه بیشتر به بخش مرکزی شهر و تغییر الگوی واحدهای مسکونی؛
افزایش سرانه کاربری‌های موردنیاز هم‌چون مراکز ورزشی و آموزشی در محله‌های فشرده؛

بهبود حمل‌ونقل عمومی در محله‌های فشرده در راستای افزایش استفاده از حمل‌ونقل عمومی؛

حل کمبود و مشکل باریکی معابر در محله‌های شهر خرمدره به‌خصوص در محله‌های پراکنده؛

کاهش کاربری‌های ناسازگار با مراکز سکونتی و تجاری و تجمع‌زایی؛
کاربری‌های مزاحم مانند آهنگری در محله‌های پراکنده و تبدیل آن‌ها به سایر کاربری‌های موردنیاز.

نتیجه‌گیری

در تحقیقات صورت گرفته در زمینه پراکنده‌روی شهری بیشتر اثرات منفی آن بر شهر از جمله گسست ایجادشده مابین هسته مرکزی شهر و حومه‌ها بررسی‌شده و همچنین عواملی که باعث بروز این پدیده شده است، موردبررسی قرار گرفته است و اثرات مثبت این پدیده کمتر موردتوجه قرار گرفته است. درحالی‌که در تحقیقات اندکی که در این زمینه تمرکز بر اثرات مثبت پراکنده‌روی شهری صورت گرفته است، نشان داده‌شده است که زندگی در محله‌های پراکنده شهری در کنار اثرات منفی آن، کیفیت بالاتری از زندگی را برای ساکنان آن رقم‌زده است.

بنابراین در این پژوهش سعی بر آن است که بر اثرات مثبت این پدیده تأکید شود و تأثیرات آن بر کیفیت زندگی موردسنجش و ارزیابی قرار گرفته است و همچنان که نتایج این پژوهش نشان می‌دهد، در محله‌هایی که در اثر پدیده پراکنده‌روی شهری به وجود آمده‌اند، کیفیت زندگی بالاتر از محله‌های فشرده مرکزی است. با توجه به بررسی‌هایی که در زمینه تأثیرات پراکنده‌روی شهری بر کیفیت زندگی در محله‌های شهر خرمدره انجام گرفت که نتیجه در جدول

جدول ۵. نتایج سنجش کیفیت زندگی در محله‌های شهر خرمدره

کیفیت زندگی	کیفیت زندگی در محله‌ها	پراکنده‌روی شهری
کیفیت معابر و خیابان‌ها	پراکنده بیشتر از فشرده	تراکم جمعیتی خالص
کیفیت هوا	پراکنده یکسان با فشرده	تراکم جمعیتی ناخالص
کیفیت ساختمان‌ها	پراکنده بیشتر از فشرده	تراکم ساختمانی مسکونی
میزان پاکیزگی	پراکنده یکسان با فشرده	تراکم ساختمانی
امنیت در روز	پراکنده یکسان با فشرده	
امنیت شهری	پراکنده یکسان با فشرده	
امنیت در شب	پراکنده یکسان با فشرده	
متوسط میزان رضایت از زندگی	پراکنده یکسان با فشرده	
کیفیت پارک و فضای سبز	پراکنده یکسان با فشرده	نسبت تعداد واحدهای مسکونی به سطح کل
وجود فعالیت‌های مزاحم	پراکنده بیشتر از فشرده	ترکیب کاربری‌های مسکونی
کمبود خدمات تجاری و خرید	پراکنده یکسان با فشرده	ترکیب کاربری‌های تجاری و صنعتی
میزان بازیافت	پراکنده بیشتر از فشرده	ترکیب کاربری‌های تفریحی و توریستی
میزان استفاده از حمل‌ونقل عمومی	پراکنده بیشتر از فشرده	ترکیب کاربری‌های خاص
درصد خانوارهای دارای ۴ فرزند و بیشتر	پراکنده یکسان با فشرده	
کمیت پارک و فضای سبز	پراکنده بیشتر از فشرده	درصد بلوک‌های شهری کوچک
آموزشی	پراکنده بیشتر از فشرده	
ورزشی	پراکنده بیشتر از فشرده	
تفریحی	پراکنده یکسان با فشرده	مساحت واحدهای مسکونی
بهداشتی و درمانی	پراکنده یکسان با فشرده	متوسط اندازه بلوک‌ها در واحد سطح
فرهنگی	پراکنده یکسان با فشرده	نسبت تعداد واحدهای مسکونی به سطح کل

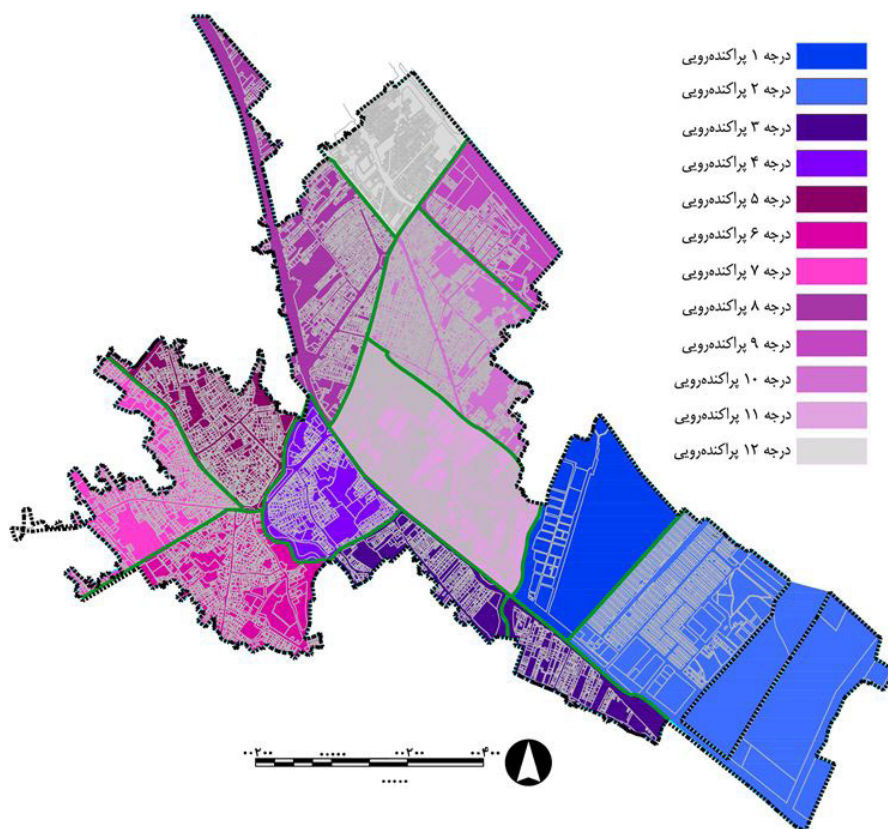
تراکم

کاربری

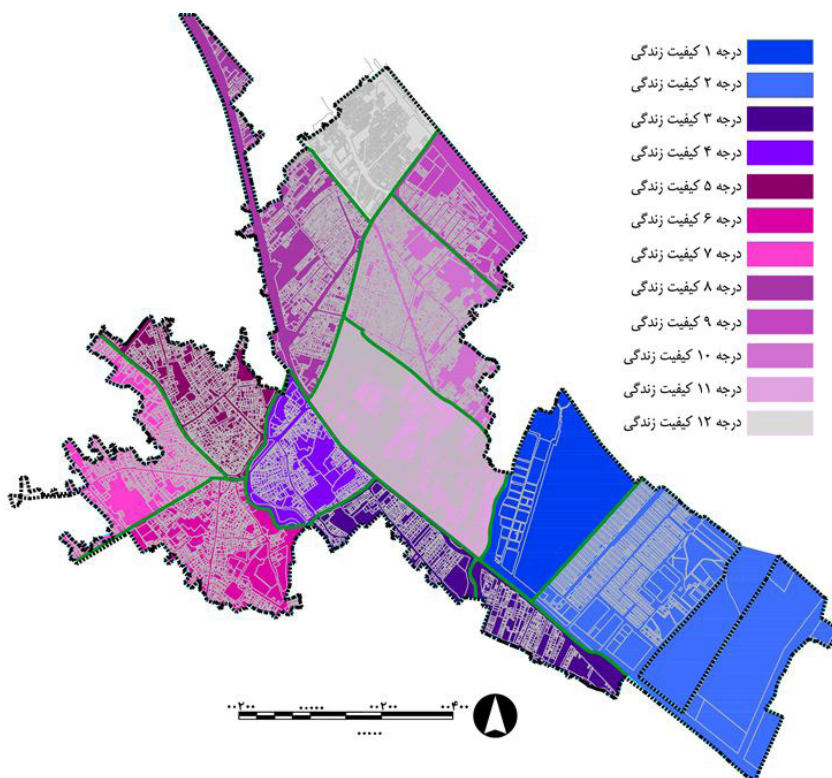
مساحت

هویت شهر

شماره چهارم و چهاره / سال چهاردهم / زمستان ۱۳۹۹



شکل ۶. بررسی پراکنده‌روی شهری و کیفیت زندگی در محله‌های شهر خرمدره



شکل ۷. بررسی کیفیت زندگی در محله‌های شهر خرمدره

پی‌نوشت‌ها

۸. شریفی، خسرو. (۱۳۹۰). بررسی شاخص‌های کیفیت زندگی. پایان‌نامه کارشناسی ارشد، دانشگاه آزاد اسلامی واحد قزوین، قزوین.
 ۹. عزیزی، محمدمهدی. (۱۳۸۳). تراکم در شهرسازی (اصول و معیارهای تعیین تراکم شهری)، تهران: دانشگاه تهران.
 ۱۰. فتحعلیان، معصومه؛ و پرتوی، پروین. (۱۳۹۰). مطالعه تطبیقی کیفیت زندگی در بافت‌های خودرو و برنامه‌ریزی شده اسلامشهر، *مطالعات تطبیقی هنر*، (۱)، ۹۱-۱۰۸.
 ۱۱. فرجی ملانی، امین؛ عظیمی، آزاده؛ و زیاری، کرامت‌الله. (۱۳۸۹). تحلیل ابعاد کیفیت زندگی در نواحی شهری ایران، پژوهش و برنامه‌ریزی شهری، (۲)، ۱-۱۶.
 ۱۲. فجر توسعه، مهندسان مشاور. (۱۳۸۵). *طرح توسعه و عمران (جامع) شهر خرمدره، زنجان: سازمان راه و شهرسازی استان زنجان.*

13. Campbell, A., Converse, P., & Rodgers, W. (1976). *The Quality of American life: Perceptions, evaluations, and satisfactions*. (3thed.). New York: Russell Sage Foundation.
 14. Ewing, R. (1997). Is Los Angeles-style sprawl desirable?. *Journal of the American Planning Association*, 63(1), 107-126.
 15. Hess, G., Daley, S. S., Dennison, B. K., Lubkin, S. R., McGuinn, R. P., Morin, V. Z., ... & Wrege, B. M. (2001). Just what is sprawl, anyway. *Carolina Planning*, 26(2), 11-26.
 16. Fayers, P. M., & Machin, D. (2013). *Quality of life: the assessment, analysis and interpretation of patient-reported outcomes*. John Wiley & Sons.
 17. Wassmer, R. W. (2001). *Influences of the "fiscalization of Land Use" and Urban-growth Boundaries*. *Senate Publications*. Retrieved March 12, 2001, from www.csus.edu/indiv/w/wassmert/sprawl.htm1.
 18. Ali, H. H., Malkawi, F. K., & Al-Betawi, Y. N. (2009). Quality of life in cities: setting up criteria for Amman-Jordan. *Social indicators research*, 93(2), 407-432.
 19. Ewing, R. (1997). Is Los Angeles-style sprawl desirable?. *Journal of the American planning association*, 63(1), 107-126.

1. Mann-Whitney Test
2. $n = \frac{(z^2) \times p \times q \times N}{(D^2 \times N) + (z^2 \times p \times q)}$
3. Sprawl
4. Sprawl
5. Quality of Life
6. Campbell
7. $n = \frac{(z^2) \times p \times q \times N}{(D^2 \times N) + (z^2 \times p \times q)}$
8. Mann-Whitney Test
9. Mann-Whitney Test

فهرست مراجع

۱. احمدی، قادر؛ عزیزی، محمدمهدی؛ و زبردست، اسفندیار. (۱۳۸۹). بررسی تطبیقی پراکنده‌رویی در سه شهر میانی ایران، نامه معماری و شهرسازی، (۵)، ۳-۴۳.
 ۲. اسدی، صالح. (۱۳۸۹). روند توسعه فیزیکی شهر شیراز از دیدگاه شاخص‌های تراکمی رشد، پایان‌نامه کارشناسی ارشد، دانشگاه تهران، تهران.
 ۳. بمانیان، محمدرضا؛ و محمودی‌نژاد، هادی. (۱۳۸۷). *نظریه‌های توسعه کالبدی شهر، تهران: سازمان شهرداری‌ها و دهیاری‌های کشور، موسسه فرهنگی اطلاع‌رسانی و مطبوعاتی.*
 ۴. جاجرمی، کاظم؛ و کلتنه، ابراهیم. (۱۳۸۵). سنجش وضعیت شاخص‌های کیفیت زندگی از نظر شهروندان. *جغرافیا و توسعه*، (۸)، ۴-۱۸.
 ۵. حسینی امینی، حسن؛ کامران، حسن؛ وارثی، حمیدرضا؛ و پریزادی، طاهر. (۱۳۹۰). بررسی نقش طرح‌های توسعه کالبدی در پراکنده‌رویی شهری با رویکرد پدافند غیرعامل، *جغرافیا و توسعه ناحیه‌ای*، (۱۷)، ۹-۲۰۹.
 ۶. رهنما، محمدرحیم؛ و عباس‌زاده، غلامرضا. (۱۳۸۷). *اصول، مبانی و مدل‌های سنجش فرم کالبدی شهر، مشهد: جهاد دانشگاهی دانشگاه فردوسی مشهد.*
 ۷. زنگنه شهرکی، سعید. (۱۳۹۰). *تحلیل اثرات اجتماعی-اقتصادی و زیست‌محیطی گسترش افقی شهر و چگونگی به‌کارگیری سیاست‌های رشد هوشمند شهری. پایان‌نامه دکتری، دانشگاه تهران، تهران.*

Investigating of the Relationship between Quality of Life with Sprawl and Compact Urban in Khoramdeh City's Neighborhoods

*Ladan Mostafazadeh**, M.A. in Urban Planning, Department of Art and Architecture, Qazvin Branch, Islamic Azad University, Qazvin, Iran.

Esmael Shieh, Professor, Faculty of Art and Architecture, University of Science and Technology, Tehran, Iran.

Ghader Ahmadi, Assistant Professor, Department of Art and Architecture, Urmia University, Urmia, Iran.

Abstract

This paper examines the relationship between urban Sprawl and urban compaction with quality of life.

By technology progress and the use of fast means of transportation, the deployment of citydwellers was possible in rural areas around the city. However, due to problems in urban centers (such as high price of housing and land, over population jamming, etc.) population is poured into the suburb and on the other side due to the existence of highways, they were able to meet their requirements easily by referring to urban centers where it was caused spread cities horizontally. Urban sprawl event was started at the united states in twentieth century then it was taken in to place in other countries like Iran. And surely consequences of this event have had some effect on quality of life (positive or negative). The purpose of this study is to investigate the effects of urban sprawl on the quality of life and the sample is Khoramdareh city. The main question in this study is that if the urban sprawl affects on the quality of life and how much is it?

Therefore, after the study and examination of the theories, concepts and approaches to the phenomenon of urban sprawl and quality of life, the global experiences in respect of sprawl and quality of life and indicators of their measurement was investigated. First in the evaluation of case study, causing factors of dispersion in Khoramdareh was analyzed and then urban sprawl was investigated by examining 13 factors in 12 urban district. It was divided into sprawl district (1, 2, 3, 4, 10, 11, 12 neighborhoods) and compact districts (5, 6, 7, 8, 9 neighborhoods). Then urban neighborhoods of Khoramdareh gradation based on sprawl from 1 until 12 dirges (11, 12, 10, 1, 4, 2, 3, 5, 7, 8, 9 and 6 neighborhoods). Also quality of life by 18 indexes and questionnaire design by 18 indexes and by filling it in Khoramdeh selected neighborhoods (1 and 11 neighborhoods from sprawl district and 6 and 8 neighborhoods from compact district) were evaluated. The number of questionnaires was calculated by Cochran formula and the number rose to 130 in the four neighborhoods of Khoramdeh and by Using of this technique, the samples were made to collect data. Then the questionnaire data were analyzed and summarized by using of descriptive statistics tools (tables and charts) and finally analyzed by using of inferential statistical techniques and the results was granted with a certain confidence level of extension. Used analysis includes: Mann-Whitney Test and t Test by using of SPSS16 software and exploratory factor analysis by using the LISREL 8.5 software.

The results show that the quality of life in 1 and 11 neighborhoods (ave = 2/5) is upper than the quality of life in 6 and 8 neighborhoods (Average = 2/22), with 95 percent confidence level. And then by this 95 percent confidence level, it can be said that quality of life in sprawl neighborhoods is upper than the quality of life in compact neighborhoods.

Keywords: Neighborhood, Urban Sprawl & density, Quality of life, Factor analysis, T test, Khoramdareh city.

* Corresponding Author Email: Ladan_mostafazadeh@yahoo.com