

Measuring and evaluating the dimensions of urban vitality in District 10 of Mashhad metropolis

Majid Akbari^{1*}, Zahra Montazeri² And Marzieh Taleshi Anbohi³

¹. PhD in Geography and Urban Planning, Payam Noor University, Tehran, Iran:

². PhD student, Urban Planning, Faculty of Architecture and Urban Planning, Isfahan University of Art, Isfahan, Iran

³. MSc of Geography and Urban Planning, Gilan University, Gilan, Iran

ARTICLE INFO	ABSTRACT
<p>Article type: <i>Research Article</i></p> <p>History Article: Received; 26 August 2023 Revised; 26 September 2023 Accepted; 03 October 2023</p>	<p>Introduction: Statement of the problem: Vitality is one of the most important constructive qualities of urban spaces for improving the quality of urban spaces and creating a place, and the decline of life and vitality in urban areas can be seen as one of the results of following the modernist point of view, which is always in favor of quantity. It has been biased and has ignored qualitative issues.</p> <p>Objectives: The purpose of this article is to evaluate the level of vitality in the three areas of District 10 of Mashhad.</p> <p>Methods: The current research is applied in terms of targeting and its method is descriptive-analytical, and a researcher-made questionnaire was used to collect data. The statistical population of the research was the residents of the 10th district of Mashhad and the random sampling method was simple. To analyze the information obtained from sample t-tech tests, one-way variance test and Friedman test were used in Spss software.</p> <p>Results and Discussion: The vitality of city spaces also includes concepts such as justice, efficiency, adaptability, flexibility, environmental quality, which will eventually lead to livability if the vitality of the city is sustainable. The results of the research showed that physical dimensions with an average of 3.3527, social with an average of 3.3350, infrastructure with an average of 3.3112, and economic with an average of 3.1111 are respectively the highest and lowest in the 10th region of Mashhad metropolis. They are worth it.</p> <p>Conclusion: The averages of economic, social, infrastructure and physical dimensions in the three municipal districts of Region 10 are not equal and have a significant difference, so that in terms of physical, economic and social dimensions, first District 1 then District 2 has a higher average difference than District 3. have. But in terms of infrastructure, District 2 is far better than other districts. So that the physical dimension of area 2 is about 0.13 more than area 1 and about 0.7 more than area 3. In general, the vitality of zone 10 is medium to high.</p>
<p>Keywords: <i>Vitality,</i> <i>Livability,</i> <i>Urban Spaces, District</i> <i>10 Of Mashhad</i> <i>Metropolis</i></p>	<p>Highlight:</p> <ul style="list-style-type: none"> Identifying the most important theorists of urban vitality between 1898 and 2014. The vitality of the city will lead to livability if it is sustainable.

Cite this article:

Akbari, M., Montazeri, Z. & Taleshi Anbohi, M. (2023). Measuring and evaluating the dimensions of urban vitality in District 10 of Mashhad metropolis. *Organization Of Space Economy*, 1(1), 30-47.



© The Author(s)

* Corresponding Author: Majid Akbari

Email: akbari.majid191@gmail.com

سنجش و ارزیابی ابعاد سرزندگی شهری در منطقه ۱۰ کلان شهر مشهد

مجید اکبری^{*}، زهرا منتظری^۲ و مرضیه طالشی انبوهی^۳

۱. دانش آموخته دکتری جغرافیا و برنامه‌ریزی شهری، دانشگاه پیام نور، تهران، ایران
۲. دانشجوی دکتری، شهرسازی، دانشکده معماری و شهرسازی، دانشگاه هنر اصفهان، اصفهان، ایران
۳. کارشناس ارشد جغرافیا و برنامه‌ریزی شهری، دانشگاه گیلان، گیلان، ایران

مشخصات مقاله	چکیده
نوع مقاله: مقاله پژوهشی	بیان مسئله: سرزندگی یکی از مهم‌ترین کیفیت‌های سازنده فضاهای شهری برای ارتقاء کیفیت فضاهای شهری و خلق مکان می‌باشد و افول حیات و سرزندگی در محلات شهری را می‌توان به‌عنوان یکی از نتایج پیروی از دیدگاه مدرنیسم دانست که همواره طرفدار کمی‌گرایی بوده است و به مباحث کیفی بی‌توجهی نموده است.
تاریخ دریافت: ۱۴۰۲/۰۶/۰۴	هدف: هدف این نوشتار ارزیابی میزان سرزندگی در نواحی سه‌گانه منطقه ۱۰ کلان‌شهر مشهد است.
تاریخ بازنگری: ۱۴۰۲/۰۷/۰۴	روش: تحقیق حاضر از لحاظ هدف‌گذاری کاربردی و روش آن توصیفی-تحلیلی است و برای گردآوری داده‌ها از پرسش‌نامه محقق ساخته استفاده شده است. جامعه آماری پژوهش ساکنین منطقه ۱۰ کلان شهر مشهد و روش نمونه‌گیری تصادفی ساده بوده است. برای تحلیل اطلاعات به‌دست آمده از آزمون‌های تی‌تک نمونه‌ای، آزمون واریانس یک طرفه و از آزمون فریدمن در نرم‌افزار SPSS استفاده شده است.
تاریخ پذیرش: ۱۴۰۲/۰۷/۱۱	یافته‌ها و بحث: سرزندگی فضاهای شهر، مفاهیمی چون عدالت، کارآمدی، سازگاری، انعطاف‌پذیری، کیفیت محیطی را نیز دربر می‌گیرد که در نهایت سرزندگی شهر در صورت پایداری به زیست‌پذیری منجر خواهد شد. نتایج تحقیق نشان داد در منطقه ۱۰ کلان شهر مشهد به ترتیب ابعاد کالبدی با میانگین ۳/۳۵۲۷، اجتماعی با میانگین ۳/۳۳۵۰، زیرساختی با میانگین ۳/۳۱۱۲ و اقتصادی با میانگین ۳/۱۱۱۱ بیش‌ترین و کم‌ترین ارزش را دارند.
کلیدواژه‌ها: سرزندگی، زیست‌پذیری، فضاهای شهری، منطقه ۱۰ کلان‌شهر مشهد	نتیجه‌گیری: میانگین‌های ابعاد اقتصادی، اجتماعی، زیرساختی و کالبدی در سه ناحیه شهرداری منطقه ۱۰ برابر نیستند و اختلاف معناداری با هم دارند به طوری که در ابعاد کالبدی، اقتصادی و اجتماعی، ابتدا ناحیه ۱ سپس ۲ از ناحیه ۳ اختلاف میانگین بالاتری دارند. اما در بعد زیرساختی ناحیه ۲ به مراتب نسبت به سایر نواحی در وضعیت مطلوبی قرار دارد. به طوری که بعد کالبدی ناحیه ۲ در حدود ۰/۱۳ از ناحیه یک و در حدود ۰/۷ از ناحیه ۳ بیشتر و مطلوب‌تر است. در کل سرزندگی منطقه ۱۰ در حد متوسط به بالا است.
	نکات برجسته: <ul style="list-style-type: none">• شناسایی مهم‌ترین نظریه‌پردازان سرزندگی شهری بین سال‌های ۱۸۹۸ تا سال ۲۰۱۴• سرزندگی شهر در صورت پایداری به زیست‌پذیری منجر خواهد شد.

ارجاع به این مقاله: اکبری، مجید، منتظری، زهرا و طالشی انبوهی، مرضیه. (۱۴۰۲). سنجش و ارزیابی ابعاد سرزندگی شهری در منطقه ۱۰ کلان شهر مشهد، ساماندهی اقتصاد فضا، (۱)، ۳۰-۴۷.



بیان مسئله

امروزه ما در قرن شهری زندگی می‌کنیم به طوری که شهرها منزلگاه بیش از نیمی از انسان‌ها شده‌اند و روند شهرنشینی کنونی نشان از آن دارد که در سال ۲۰۵۰ سه میلیارد نفر در شهرها ساکن خواهند شد و سهم جمعیت شهری به دو سوم جمعیت جهان افزایش خواهد یافت. با این روند شهرها توانایی تبدیل شدن به بخشی از برنامه‌های ملی را دارند و همچنین می‌توانند در تحولات منطقه‌ای و جهانی نقش مهمی بازی کنند. در این امتداد شهرها دارای متابولیسم هستند، ایجاد می‌شوند، رشد می‌کنند، تکامل می‌یابند و برای ادامه زندگی خود نیاز به فضاهای شهری سرزنده و زیست‌پذیر دارند. امروزه این محیط‌های شهری، بهترین و ارزشمندترین ماحصل فن‌شناختی، هنری، فرهنگی و اجتماعی انسان‌ها است (حبیبی و همکاران، ۱۳۹۵: ۱۸۱). به عبارتی دیگر، فضاهای شهری از مهم‌ترین بخش‌هایی شکل‌دهنده شهر هستند. با این حال، فضاهای شهری امروزی با توجه به افزایش جمعیت شهری علیرغم اینکه با رشد و توسعه اقتصادی توأم بوده، گریبان‌گیر چالش‌ها و مسائل اجتماعی، سیاسی، مدیریتی و زیست‌محیطی شده‌اند. در واقع، رشد فزاینده جمعیت در نقاط شهری، پیامدهای منفی اجتماعی-اقتصادی، کالبدی و زیست‌محیطی زیادی را برای فضاهای شهری به وجود آورده است (قربان‌پور، ۱۳۹۷: ۱۰۶). به طوری که دیگر فاقد جذابیت و کارایی لازم برای فعالیت‌ها و روابط اجتماعی سالم و پاسخگویی نیازهای کاربران نیستند و کیفیت مناسبی ندارند. از سوی دیگر این فضاها نمی‌توانند محرک فعالیت‌های اجتماعی باشند. به طور کلی رشد روزافزون صنعت و تکنولوژی در جوامع امروزی تغییراتی را در شیوه زندگی به همراه داشته است. این تغییرات از جنبه‌های مختلف زندگی انسان‌ها را به چالش کشیده است و به روی همه ابعاد زندگی وی تأثیر گذاشته است. در این میان یکی از مفاهیمی که در راستای کم‌کردن دامنه این چالش‌ها و مسائل فضاهای شهری و در خصوص فضاهای پاسخگو از سوی اندیشمندان حوزه مطالعات شهری و نظریه‌پردازان مورد توجه قرار گرفته «سرزندگی شهری» است. سرزندگی، سوختی است برای زندگی روزمره که در دسترس همگان است (Lavrushcheva, 2020: 1).

سرزندگی در حوزه شهری، کیفیت مهمی است؛ زیرا میزان جرم و جنایت را کاهش می‌دهد، همچنین موجب بادوام‌تر شدن منافع تجاری، تعاملات اجتماعی و تبادلات فرهنگی را فراهم می‌کند (اخوان و همکاران، ۱۳۹۵: ۱۳۹۷). امروزه شهرهای موفق شهرهایی هستند که متناسب با ارزش‌ها، هنجارها و خواست‌های ساکنینش توسعه‌یافته و فضاهایی خالق، پویا و سرزنده را برای حضور آنان فراهم می‌آورند (ستاری فرد، ۱۳۹۴: ۱۴۱). و برای همه سنین جاذب باشد (شمس‌الدینی و نصیبی، ۱۳۹۸: ۸۴). بنابراین مداخله درباره محیط‌های شهری امروزه به‌عنوان یک ضرورت در برنامه‌های توسعه شهری تبدیل شده است. شناسایی محیطی سرزنده ملزم به برقراری ارتباط منطقی و در مسیری هدایت‌شده بین افراد است. بدون لحاظ نمودن مؤلفه‌های سرزندگی در هر جامعه، استراتژی‌های توسعه شهری پایدار نخواهد توانست در برنامه‌ریزی فضایی محقق شود (فرازمند و صبحی‌زاده، ۱۳۹۲: ۲۹). یکی از مهم‌ترین اهداف طراحی فضاهای شهری سرزنده فراهم آوردن بستری جهت کسب تجربه زندگی و درک بی‌واسطه از احساس ورود به زندگی می‌باشد (حبیبی و همکاران، ۱۳۹۵: ۱۶۳). هدف از ایجاد سرزندگی شهری، ارتقاء کیفیت زندگی شهروندان است و با ابعاد مختلف اجتماعی، اقتصادی، فرهنگی و کالبدی مرتبط است (گلکار، ۱۳۸۶: ۷۴). لازمه سرزندگی فضاهای شهری حضور مردم در شهر است (Khasto and Saidirezvani, 2010). امروزه سرزندگی شهری تأمین نشاط و سرزندگی شهری به یکی از دغدغه‌های اصلی نظام مدیریت به ویژه در کشورهای در حال توسعه شده است (لطیفی و همکاران، ۱۳۹۳: ۲۸). در این بین، در ایران به دنبال گسترش شهرنشینی و سرعت بالای تغییرات در بافت‌های شهری به دلایل مختلف، کیفیت محیط سکونتی در نواحی شهری به شدت تنزل یافته است (ضرابی و همکاران، ۱۳۹۴: ۱۹۵؛ پورمحمدی و همکاران، ۱۳۹۸: ۴۶).

متأسفانه امروزه به دلایل گوناگون در شهرهای کشور هم به ایجاد فضاهای سرزنده توجه نمی‌شود. زیرا جایگاه چنین فضاهایی به درستی تعریف نشده است. و همچنین در سوی دیگر برنامه‌های توسعه شهری کشورمان با تفکرات مدرنیستی و جزءنگر در دهه‌های گذشته سبب شده تا شهرها به‌مثابه موجودی زنده، شادابی و سرزندگی خود را از دست داده است (مرتاض مهربانی و همکاران، ۱۳۹۶: ۵) و در گسستی عمیق با سنت گذشته خود، خودرو مدار و بر مبنای تسهیل هرچه بیشتر حرکت سواره بوده و آن‌چنان که باید به فضاهای شهری، اهمیت آن‌ها در ایجاد سرزندگی و پویایی شهری و ارتقای کیفیت‌های محیطی در فضاهای

شهری توجه نشده است (شیخی و رضایی، ۱۳۹۶: ۸۵). عدم وجود سرزندگی و حیات در فضاهای شهری کشورمان، هر روز بیش از پیش در آن‌ها بازخوردهای منفی مشاهده می‌گردد به طوری که نشاط و سلامتی در زندگی روزمره شهروندان به یک حلقه مفقوده تبدیل شده است و با ایجاد مانع بر سر راه رشد مشارکت عمومی و تعاملات اجتماعی، هزینه‌های زیادی را در ابعاد مختلف اجتماعی، فرهنگی، روحی و روانی و ... به جامعه کشورمان تحمیل کرده است. بنابراین یافتن عوامل بستر ساز این مشکلات در زندگی‌های امروزه، بسیار حیاتی و تلاش برای از بین بردن آن‌ها و فراهم کردن زمینه سرزندگی شهری ضروری است. کلان شهر مشهد به عنوان پایتخت مذهبی کشور از این قاعده مستثنی نیست با افزایش جمعیت آن در طی ۴ دهه و ورود جمعیت به این شهر مشکلاتی زیادی در آن بروز نموده است. این‌گونه افراد فقط به جنبه سکونت شهری توجه می‌کنند و به سایر مباحث آن توجهی ندارند یکی از این مباحث «سرزندگی شهری» است. نگاه کالبدی و دوقطبی (دوآلیسم دکارتی) باعث عدم ایجاد حس مکان و در نتیجه به عدم شکل‌گیری فضاهای جمعی سرزنده، گسترش بی‌عدالتی اجتماعی از دست‌دادن هویت کالبدی، تنزل بافت زندگی اجتماعی و ... شده است. اما متأسفانه امروزه به دلایل گوناگون در این شهر به ایجاد فضاهای سرزنده توجه نمی‌شود. از سوی دیگر فضاهای شهری در آن‌ها بدون هیچ‌گونه بار فرهنگی و اجتماعی به حیات خود ادامه می‌دهند و این امر باعث تشدید بحران هویت و عدم سرزندگی در آن‌ها شده است. در این بین امروزه منطقه ۱۰ کلان‌شهر مشهد، با افزایش جمعیت و مهاجرپذیری بالا، سرزندگی شهری با حس مکان برای زیست‌پذیری، فعالیت‌ها و تعاملات اجتماعی و فرهنگی اهمیت بسیاری یافته است. با نگاهی گذرا به ناحیه مورد مطالعه به وضوح مشخص است که فضاهای شهری موجود در این منطقه فاقد جذابیت لازم و کارایی از منظر مؤلفه‌های سرزندگی (اقتصادی، اجتماعی، کالبدی و فضایی) است. و همین مسئله مؤید ضرورت و اهمیت این پژوهش است. در این راستا پژوهش حاضر باهدف ارزیابی میزان سرزندگی در منطقه ۱۰ مشهد صورت گرفته است. در این باب این نوشتار به دنبال پاسخگویی به سؤالات ذیل است.

- ۱- میزان شاخص‌های سرزندگی شهری در نواحی منطقه ۱۰ کلان‌شهر مشهد چگونه است؟
- ۲- جایگاه نواحی سه‌گانه منطقه ۱۰ کلان‌شهر مشهد از نظر شاخص‌های سرزندگی شهری چگونه است؟

مبانی نظری

در حوزه شهری، بحث در خصوص سرزندگی شهری از دهه‌ی ۱۹۶۰ با کتاب جین جیکوبز (مرگ و زندگی شهرهای آمریکایی) آغاز شد و در دهه‌ی ۱۹۸۰ شدت یافت. این مفهوم از ایده‌های علمی مربوط به علوم طبیعی و اجتماعی نشأت گرفته است. و در این رابطه نظریه‌ها و مباحث متعددی در ارتباط با فضا و جامعه و اشکال مناسب شهری وجود دارد. تمامی این نظریه‌ها زندگی بانشاط و سرزنده شهری را ترویج می‌کنند و باوجود همه این مباحث و نظریه‌ها مفهوم «سرزندگی شهری» مبهم باقی مانده است. «سرزندگی شهری» یک مفهوم کیفی است (Zhou, 2012: 25) و با توجه به میان رشته‌ای بودن دارای تعارف متعددی می‌باشد. در دیکشنری شهرسازی رابرت کوان مفهوم سرزندگی را مناسب برای زیست‌پذیری و فراهم آوردن کیفیت زندگی مطلوب و خوشایند تعریف می‌کند. سرزندگی شهری بر کیفیت منحصر به فرد شهرها تأکید دارد و در مکان‌هایی صادق است که مردم با یک تراکم خاص به دورهم گردآمده‌اند و تحرک و نشاط تمام یا بخشی از یک شهر را نشان می‌دهد. اصطلاح «سرزندگی شهری» در رشته‌های مختلف برنامه‌ریزی شهری، جغرافیای شهری، طراحی و جامعه‌شناسی (Long & Huang, 2017) به طور گسترده‌ای مورد استفاده قرار گرفته است تا نشانگر درک‌های مختلف از عملکرد اقتصادی-اجتماعی شهرها باشد (Xia et al, 2020: 3). به عبارتی هر مکان شهری باید دارای ویژگی پویایی و سرزندگی باشد. سرزندگی قبلاً توسط کوین لینچ در کتاب Good City Form بحث شد و برای ارزیابی عملکرد شهرها به کار رفته بود. سرزندگی شهری را می‌توان یک فرایند اجتماعی هم قلمداد کرد که با نهادهای فیزیکی شهری گره خورده است و به‌طور عمده سرزندگی شهری از نظر اجتماعی با تجمع انسان‌ها ساخته شده است (Ye et al., 2018: 634) و تا حد زیادی به ویژگی‌های مورفولوژیکی یک شهر هم بستگی دارد (Xia et al, 2020: 3). توسعه پایدار، سرزندگی و رقابت‌پذیری، از جمله اصطلاحاتی هستند که برنامه‌ریزی و توسعه شهری در قرن ۲۱ را تحت‌الشعاع قرار داده‌اند. در تفسیر سرزندگی شهری باید به نظریه هاروارد رجوع کنیم. ایشان در سال ۱۸۹۸ ایده «Self-containment» را بیان می‌کند و عقیده دارد که شهروندان تمام نیازهای خود را در شهر برآورده می‌کنند. از نظر وی شهر مکانی سرزنده است زیرا مردم در

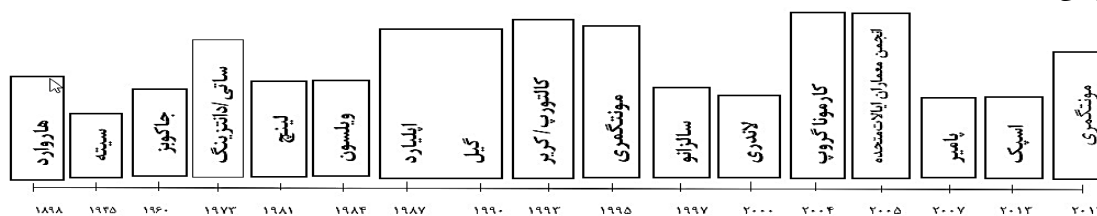
آن به تعامل می‌پردازند. نشاط شهری اصطلاحی است که در ارزیابی عملکرد شهر به کار رفته است (He et al, 2018: 726). در فرم خوب شهری، لینچ (۱۹۸۴)، سرزندگی شهری را تا حدی نشان می‌دهد که شکل شهری از توابع حیاتی، الزامات بیولوژیکی و قابلیت‌های انسان پشتیبانی می‌کند. این به‌عنوان قدرت و انرژی اصلی توسعه شهری در نظر گرفته شده است (Landry, 2000). موننگمری^۳ (۱۹۹۵)، استدلال می‌کند که شهرها به فضاهایی نیاز دارند که تعاملات اجتماعی در آن صورت گیرند. طبق این استدلال «سرزندگی شهری» سبب می‌شود تا این تعاملات به نحو احسن برقرار شوند. از نظر جیکوبز (۱۹۶۱)، به عقیده‌ی آلن جیکوبز و داندل اپلیارد^۴ سرزندگی عبارت است از امکان زندگی راحت در یک شهر.

سرزندگی شهری به‌طور کلی به ظرفیت‌های مشارکت‌کننده و فعالیت‌های انسانی اشاره دارد (Jacobs, 1961). به عقیده یال گل^۴ (۱۹۸۷) یک مکان سرزنده، جایی است که مردم را برای درنگ، ماندن و ملاقات ترغیب نماید و مانع از عبور سریع آن‌ها شود (Gehl, 2010: 107 & Gehl, 1987: 87). با توجه به نظرات سالزانو^۵ (۱۹۹۷) سرزندگی عبارت است از: هویت داشتن، وجود زندگی اجتماعی در شهر، خوشبختی، و پیشرفت اجتماع و اشخاص، و پایداری اکولوژیکی. چارلز لاندری سرزندگی و زیست‌پذیری را مجزا تعریف کرده است. انواع سرزندگی از دید وی: سرزندگی اقتصادی، سرزندگی اجتماعی، سرزندگی محیطی و سرزندگی فرهنگی می‌باشد. از نظر دیوید چپمن (۱۹۹۶)، سرزندگی به معنای پویایی و تحرک است. و هر چه میزان فعالیت افراد در مرکز شهر بیشتر باشد شهر سرزنده‌تر است (Chapman, 1996: 74). می‌توانیم نظر وی را چنین تفسیر کنیم که فعالیت فیزیکی افراد به‌تنهایی ملاک سرزندگی نیست بلکه پویایی مرکز شهر در تبادلات تجاری و تعاملات انسانی تعیین‌کننده میزان سرزندگی شهر است. از نظر ریونکرافت (۲۰۰۰) و کیم (۲۰۱۸)، سرزندگی شهری به «چگونگی شلوغ بودن یک مرکز شهری در زمان‌ها و مکان‌های مختلف» اطلاق می‌شود (Ravenscroft, 2000, 2534; Kim, 2018: 2) و نشان‌دهنده ترتیب پیچیده و متنوع فعالیت‌ها و محیط‌های ساخته شده است (Chion, 2009: 419; Jacobs, 1961). و تعامل بین فعالیت‌ها و فضا در شهرها (Montgomery, 1995: 102). چارلز لاندری (۲۰۰۰)، در مقاله «سرزندگی شهری؛ خاستگاه رقابت شهری»، سرزندگی را با رویکرد اقتصادی، اجتماعی، محیطی و فرهنگی بررسی کرده است و معیارهای یک شهر سرزنده را مطرح کرده است (Landry, 2000: 4). در مطالعات گروه کارمونا^۶ که در سال ۲۰۰۴ انجام شده، سرزندگی موردتوجه بوده و به‌عنوان میزان سازگاری یک محل با فعالیت‌های غالب آن تعریف شده است. انجمن معماران ایالات متحده (AIA) در سال ۲۰۰۵ مفهوم عام سرزندگی یک مکان را به داشتن هویت، پویایی، انعطاف‌پذیری و قابلیت تطابق با نیازهای جدید مربوط داشته‌اند. از دیدگاه لویز و کامانو (۲۰۱۲)، سرزندگی مناطق زنده و پویای شهر را از سایر مناطق غیرفعال متمایز می‌کند (Lopes & Camanho, 2012: 14).

امروزه، سرزندگی شهری منحصراً یک هدف فانتزی در معماری و فضاهای شهری نیست، بلکه متخصصان علوم شهری به دنبال اجرای اصول آن در فضاهای شهری هستند. در سوی دیگر سرزندگی به‌شدت در اصول نوشهرگرایی مورد تأکید است. اندیشمندان مختلف هم در خصوص اهمیت «سرزندگی شهری» تأکید داشته‌اند و هرکدام در نظریه خود به آن اشاره داشته‌اند. یکی از این افراد جین جیکوبز هست وی معتقد است فعالیت‌های پیاده‌روی متضمن "سرزندگی" شهرهاست (Jacobs, 1993: 341). از نظر ایشان چهار شرط اصلی و دو شرط ثانویه به‌منظور حفظ سرزندگی شهری و تنوع شهری حیاتی است. کاربری مختلط زمین، بلوک‌های کوچک سایز، همزیستی بین بافت‌های قدیم و جدید، توسعه متراکم، چهار شرط اصلی برای سرزندگی شهری می‌باشند. دو شرط ثانوی نیز عبارت‌اند از: دسترسی به پارک‌ها و ایستگاه‌های حمل‌ونقل، کاهش فضاهای خالی (Sunga & Leeb, 2015: 320). لینچ «سرزندگی» را به‌عنوان یکی از هفت عامل اساسی کیفیت می‌داند. از نظر لینچ سرزندگی، تناسب، دسترسی، نظارت، قدرت، بهره‌وری، سرزندگی و عدالت هفت عامل اصلی در افزایش کیفیت شهر است.^۷ از نظر لینچ عواملی که سبب سرزندگی فضاهای شهری می‌شوند عبارت‌اند از: بقاء، امنیت و سازگاری.^۸

1. Good City Form
2. Montgomery
3. Appleyard
4. Gehl
5. Salzano
6. Carmona
7. (vitality, meaning, proportionality, access, supervision, authority, efficiency, and justice)
8. Survival Security Adaptability

هانری لئارد و راب کریر^۱ سرزندگی را با ابعاد اجتماعی، اقتصادی، فرهنگی، فضایی و تجربی و زیست‌محیطی توصیف می‌کنند. پیتیر کالتورپ (۱۹۹۳)، نیز در نظریه خود تحت عنوان «توسعه حمل‌ونقل محور» به‌شدت به سرزندگی شهری تأکید دارد (Calthorpe, 1993: 37). کالتورپ به ایجاد مسیرهای زنده و جذاب در اطراف ایستگاه‌های حمل‌ونقل تأکید دارد. شاید نظریه‌ای که به‌شدت با مفهوم سرزندگی شهری گره‌خورده باشد نظریه «بیوفیلیک شهری» اثر ویلسون است (Wilson, 1984: 94). وی در کتاب خود به خلق فضاهای طبیعی و جذب افراد جامعه به فضاهای طبیعی و زنده تأکید می‌کند و به‌شدت به استفاده از نمادهای طبیعی در داخل شهرها تأکید می‌کند. تأکید بر زندگی باکیفیت و خلق جوامع و محلات باکیفیت بالا و همچنین ترویج زندگی سالم در شهرها از ویژگی‌های مهم شهرهای بیوفیلیک است (زیاری و همکاران، ۱۳۹۴). در نظریه منت سب به انگلدرینگ تحت عنوان «رشد هوشمند» نیز به سرزندگی شهر توجه شده است. در این نظریه به کاربری مختلط زمین، ساختمان‌های فشرده، خلق فضاهای سبز تأکید شده است. که تمامی این موارد در سرزندگی یک شهر نقش کلیدی بازی می‌کنند. پامیر^۳ (۲۰۰۷)، را نیز می‌توان در زمره نظریه‌پردازان سرزندگی قرار داد. و در کتاب خود با عنوان «خلق یک مرکز شهری پرجنب‌وجوش» عوامل مؤثر بر یک مکان عمومی موفق و پرجنب‌وجوش را در موقعیت مکان، اندازه مکان و برنامه‌ریزی مکان معرفی می‌کند. گلکار (۱۳۸۶)، در پژوهشی به بررسی مفهوم کیفیت سرزندگی شهری در طراحی شهری پرداخته است. وی سرزندگی شهری را معادل واژه‌ی Livability و Liveliness دانسته و آن را به‌عنوان یکی از مؤلفه‌های سازنده‌ی کیفیت طراحی شهری تعریف می‌نماید. از نظر وی یک فضای عمومی موفق بایستی به‌گونه‌ای باشد که جذاب و تولیدکننده‌ی فعالیت پیاده شود. اما آخرین نظریه‌ای که به سرزندگی شهری مربوط می‌شود، نظریه‌ای است که توسط مونتگومری در سال ۲۰۱۳ تحت عنوان "شهر شاد" ارائه شده است. وی براین عقیده است که ایجاد فضاهای عمومی مناسب به همراه امکانات کافی زمینه را برای سرزندگی یک شهر فراهم می‌کند (Montgomery, 2013: 321). جف اسپک^۴ در سال ۲۰۱۳ در کتاب خود «بیاده‌روی» را سبب سرزندگی مراکز شهرهای آمریکایی می‌شود (Speck, 2013: 14). در کل با توجه به دیدگاه‌ها و نظرات مطرح در مورد سرزندگی شهری می‌توان گفت که اندازه‌گیری منظم سرزندگی شهری می‌تواند به سیاست‌هایی برای کیفیت بهتر زندگی کمک کند در حالی که تعریف سرزندگی ممکن است از احساس ذهنی گرفته تا اقدامات عینی باشد. در شکل زیر مهم‌ترین نظریه‌پردازان سرزندگی شهری بین سال‌های ۱۸۹۸ تا سال ۲۰۱۴ را نشان می‌دهد.



شکل ۱. نظریه‌پردازان سرزندگی شهری

در جدول زیر مهم‌ترین مفاهیم مربوط به سرزندگی شهری در نظریه‌ی هر یک از نظریه‌پردازان شکل ۱ مشخص شده است.

جدول ۱. نظریه‌پردازان سرزندگی شهری

نظریه‌پرداز	عوامل سرزندگی محیط	نظریه‌پرداز	عوامل سرزندگی محیط
هاروارد	تعاملات اجتماعی	سالزو	هویت/ زندگی اجتماعی
جاکوبز	تعاملات میان افراد	لاندری	نیکیختی شهری
ساتی/دانتیزینگ	شهر فشرده (ایجاد محیط‌های سرسبز و مشوق تعامل)	کارمونا گروپ	سازگاری و هماهنگی
لینچ	فرم مکان‌ها (ایمنی - امنیت)	انجمن معماران ایالات متحده	هویت، پویایی، انعطاف‌پذیری، قابلیت تطابق با نیازهای جدید
ویلسون	عشق به طبیعت	پامیر	محرك پیاده‌روی

1. Rob Krier

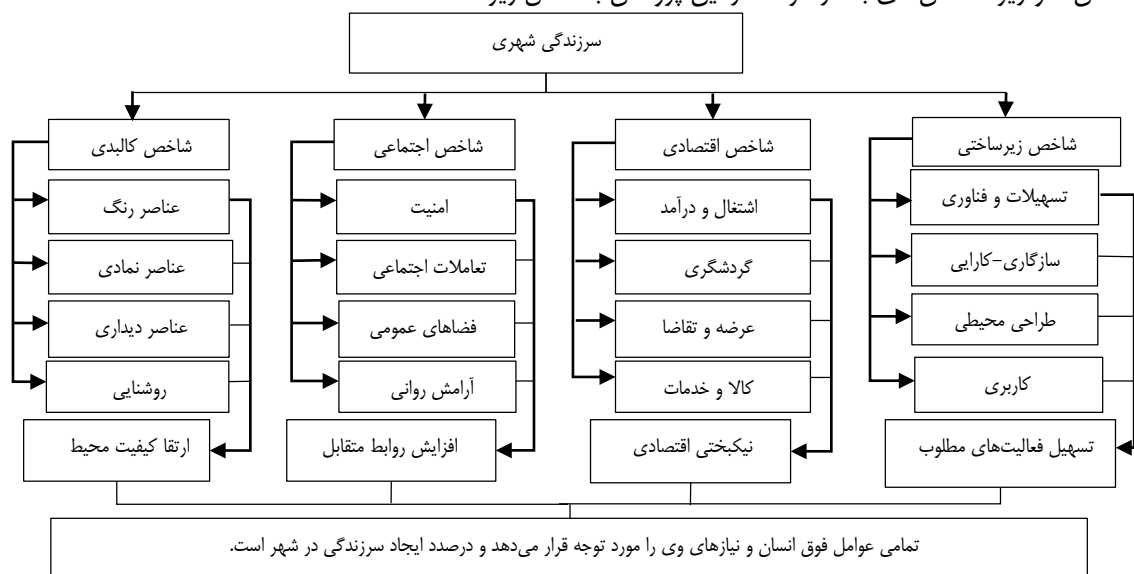
2. Urban Biophilic

3. Paumier

4. Jeff Speck

نظریه پرداز	عوامل سرزندگی محیط	نظریه پرداز	عوامل سرزندگی محیط
اپلبارد	آسایش شهری	سایت	تعاملات اجتماعی
کالتورپ	خلق محیط‌های جذاب برای پیاده‌روی	کریر	دسترسی‌های پیاده
مونتگمری	فضاهای باز و آرام / شهر شاد	اسپک	پیاده‌روی
گیل	خلق فضاهای جذاب/ فعالیت‌های اختیاری و اجتماعی	مونتگمری	شهر شاد
سالزانو	هویت/ زندگی اجتماعی		

در این پژوهش چهار شاخص اصلی مشخص گردید و سپس برای هر کدام از آن‌ها زیر شاخص‌هایی متناسب با شرایط شهرهای ایران انتخاب شده‌است. این زیر شاخص‌ها با مطالعه آثار نظریه‌پردازان مختلف احصاء و انتخاب شده‌اند. شاخص‌ها و زیر شاخص‌های به کار گرفته در این پژوهش به شکل زیر است.



شکل ۲. نمودار مفهومی سرزندگی شهری پژوهش

پیشینه تحقیق

پرداختن به مفهوم سرزندگی از اواخر دهه ۱۹۶۰ مورد توجه قرار گرفت و اولین با دانلد اپلبارد واژه سرزندگی را در سال ۱۹۸۱ مطرح ساخت (حبیبی و همکاران، ۱۳۹۵: ۱۶۴) در این زمینه در ذیل به چند مورد از بروزترین مطالعات اشاره می‌گردد. شیبا و همکاران (۲۰۱۹)، در مقاله‌ای تحت عنوان «تحلیل روابط مکانی بین شدت کاربری اراضی شهری و سرزندگی شهری در سطح خیابان: یک مطالعه موردی از شهرهای مگاسیتی چینی» پرداخته‌اند. در این مقاله میزان شادابی روز و شبانه شهری به ترتیب با استفاده از داده‌های غذایی کوچک و داده‌های نوری در شب اندازه گیری شد. و همچنین روابط مکانی بین شدت کاربری اراضی شهری و نشاط شهری با استفاده از یک نشانگر محلی انجمن فضایی (LISA) مورد بررسی قرار گرفت. نتایج این پژوهش نشان داد همبستگی مکانی مثبت و معنادار بین شدت استفاده از اراضی شهری و سرزندگی شهری در محدوده مورد مطالعه مطابق آمارها وجود دارد؛ بنابراین، فعالیت‌های اقتصادی-اجتماعی به احتمال زیاد در مناطق پرجمعیت شهری هستند. با این حال، عدم تطابق فضایی محلی در پنجاه منطقه بزرگ یافت شد که حاکی از فضای شهری پر ازدحام یا کم مصرف در همه شهرها است. روابط با مناطق مختلف شهری (شهرنشینی قبل از سال ۱۹۹۵ و در طی سال ۲۰۱۵-۲۰۱۵)، شرایط کاربری اراضی (عملکرد و مخلوط) و دوره های زمانی (روز و شب) همراه بود. نتایج این کار درک کاملی از شهر فشرده و پایداری را ارائه می‌دهد.

کیم (۲۰۱۸)، در پژوهشی تحت عنوان «نقاط مهم Wi-Fi سئول: نقاط دسترسی Wi-Fi به عنوان نشانگر نشاط و سرزندگی شهری» پرداخته است. این مقاله دو هدف (۱) اندازه‌گیری منظم از سرزندگی شهری در ابعاد اجتماعی، اقتصادی و مجازی و (۲) بررسی تجربی رابطه بین فضاهای فیزیکی و مجازی در مکان‌های کوچک را مد نظر داشت. در ادامه سه شاخص مختلف سرزندگی شهری، تردد عابرپیاده براساس فعالیت‌های تلفن همراه (نشاط اجتماعی)، تراکنش‌های کارت بانکی (نشاط اقتصادی) و محل دسترسی نقاط به نقاط (Wi-Fi) مورد بررسی قرار گرفته است. نتایج این پژوهش نشان داد که همبستگی بین شاخص‌های مورد مطالعه وجود دارد و همچنین دو فرضیه پژوهش تایید شدند: (۱) ارتباط مکانی بین سه اقدامات مختلف سرزندگی شهری وجود دارد و (۲) توزیع مکانی نقاط دسترسی Wi-Fi می‌تواند نشانه‌ای از سرزندگی شهری باشد.

جین و همکاران (۲۰۱۷)، در مقاله «ارزیابی سرزندگی شهرها و شناسایی شهرهای متروکه در چین بر اساس داده‌های جغرافیایی» به بررسی و تصویرسازی شهرهای متروکه بر اساس نظریه سرزندگی شهری می‌پردازد. نتایج، یک پیشرفت چشمگیری از توسعه‌های مسکونی و شهرهای متروکه چین را نشان می‌دهد. شواهد نشان دهنده‌ی این است که شهرهای متروکه در مناطق تازه توسعه‌یافته چین در حال گسترش است. همچنین در شهرسازی مدرن چین که در قالب توسعه مجتمع‌های مسکونی خود را نشان داده است سرزندگی شهری دیده نمی‌شود، به طوری که شهروندان با فضاهای بی‌روح و مرده شهری روبه‌رو می‌شوند و تفاوت چندانی از لحاظ سرزندگی بین مناطق جدید و مناطق قدیم شهر وجود ندارد.

پوراحمد و همکاران (۱۳۹۸)، در مقاله‌ای به «تحلیل فضایی سرزندگی در فضاهای شهری مطالعه موردی پیاده‌راه ۱۷ شهریور تهران» پرداخته‌اند. نتایج این پژوهش نشان می‌دهد بیش از نیمی از مساحت محدوده را کاربری‌های نامناسب برای پیاده‌روی و فراغت تشکیل می‌دهد و نزدیک به ۶۵ درصد فعالیت‌های ارائه شده در محدوده جاذب جمعیت نیستند. نتایج دیگر پژوهش نشانگر این بود که برنامه‌ریزی و طراحی محیط ساخته‌شده نقش بسزایی در گسترش پیاده‌روی دارد، زیرا در قسمت‌های شمالی محدوده با توجه به اینکه کاربری‌ها و فعالیت‌های متنوع و منعطف‌تری نسبت به بخش‌های میانی و جنوبی دارد، تراکم جمعیت بیشتر و عابران پیاده بیشتری در آن بخش تردد می‌کنند و دیگر اینکه برای افزایش قابلیت پیاده‌روی و سرزندگی محیط علاوه بر محدودیت دسترسی اتومبیل باید به ساختار محیط و کالبد آن هم توجه شود.

قربان‌پور و همکاران (۱۳۹۷)، در مقاله‌ای تحت عنوان «ارزیابی مؤلفه‌های مؤثر بر تقویت سرزندگی در مسیرهای پیاده شهری در پیاده روی علم الهدی شهر رشت»، با استفاده از روش توصیفی-تحلیلی و با کاربست تکنیک برنامه‌ریزی راهبردی SWOT و مدل AHP به ارائه مدل مفهومی پژوهش با چهار شاخص (کاربری و فعالیت، کالبدی، دسترسی و ارتباطات اقلیمی و زیست محیطی) و ۱۶ شاخص پرداختند. نتایج این پژوهش نشان داد که راهبرد تجهیز محیط بر اساس اقلیم رشت در راستای افزایش حضور افراد در فضا رتبه اول و راهبرد افزایش پیوستگی حرکت پیاده رتبه آخر را دارد.

ذاکر حقیقی (۱۳۹۷)، در مقاله خود به «سنجش میزان سرزندگی در چهارراه ولیعصر شهر تهران بر مبنای تحلیل الگوهای فعالیتی موجود در آن» پرداخته است. نتایج این پژوهش نشانگر این بود که متغیر ابعاد عملکردی در جهات چهارگانه چهارراه ولیعصر شهر تهران به عنوان متغیری حیاتی در تعیین میزان تعاملات اجتماعی و در نتیجه ایجاد سرزندگی در آن ایفای نقش می‌کند. همچنین نتایج یافته‌های دیگر پژوهش نشان داد که غفلت از برنامه‌ریزی خردمقیاس مبتنی بر دو عامل ایستایی/پویایی در هر دو جبهه شمالی و جنوبی و تنوع در الگوی فعالیتی به خصوص در جبهه جنوبی چهارراه ولیعصر به عنوان عوامل تضعیف‌کننده عملیات اجتماعی و سرزندگی شهری عمل کرده است.

پوراحمد و همکاران (۱۳۹۵)، در پژوهش تحت عنوان «تحلیل نقش پیاده‌راه‌های شهری در ارتقای سرزندگی فضاهای شهری (مطالعه موردی: پیاده‌راه ۱۷ شهریور، تهران)» با روش روش توصیفی-تحلیلی پرداخته‌اند. نتایج این پژوهش نشان می‌دهد پیاده‌راه ۱۷ شهریور با توجه به کارکرد و ساختار کنونی خود نتوانسته موجب سرزندگی محیط شود و در ایجاد فضایی برای تداوم حضور عابران و فعالیت‌های انسانی ناموفق بوده‌است، زیرا میزان اثرگذاری هر کدام از ابعاد پیاده‌راه به حدی نبوده است که در کنار سایر عوامل بتواند موجب سرزندگی محیط شود. در بین ابعاد مورد بررسی در این پژوهش دسترسی با ضریب ۰/۲۲۶ بیشترین اهمیت را در سرزندگی داشته است.

با بررسی و واکاوی پیشینه در رابطه با موضوع سرزندگی شهری، قوام بخش این فرضیه است که پژوهش‌های صورت گرفته تاکید متفاوتی بر ابعاد اقتصادی، اجتماعی، زیست محیطی و کالبدی داشته‌اند لذا در این نوشتار با استفاده از دیدگاه بین رشته‌ای سعی بر آن دارد تا مهم‌ترین ابعاد جنبه‌های سرزندگی شهری را در نظر بگیرد. برای نیل به این هدف از مفاهیم و مولفه‌های مورد استفاده شده در ادبیات روانشناسی، معماری، جغرافیا شهری، طراحی و برنامه‌ریزی جهت دستیابی به مدل مفهومی بهره‌مند شده‌است

روش تحقیق

پژوهش حاضر از نظر روش‌شناختی با توجه به اهداف موضوع از نوع کاربردی و به لحاظ روش توصیفی تحلیلی است. برای گردآوری اطلاعات از روش اسنادی کتابخانه‌ای و میدانی استفاده شده است. برای تدوین چهارچوب نظری نیز به مطالعات مربوط به سرزندگی شهری مراجعه شده است. پس از ارزیابی پژوهش‌ها، بررسی نظریه‌های مربوط به رویکرد پژوهش و شناخت وضعیت کنونی جامعه، شاخص‌ها و متغیرهای تحقیق استخراج شد. ابزار اندازه‌گیری مورد استفاده در این پژوهش پرسشنامه است. ارزش‌گذاری داده‌ها نیز با استفاده از طیف پنج گزینه‌ای لیکرت انجام شده است. برای اطمینان از روایی پرسشنامه، پس از تهیه پرسشنامه مقدماتی، پرسشنامه ای در اختیار متخصصان و صاحب‌نظران مربوط قرار گرفت و پس از اصلاحات لازم، برای سنجش اعتبار آن طی یک پژوهش آزمایشی (Piolet Test) پایایی آن بررسی شد که ضریب آلفای کرونباخ به‌دست آمده برابر (۹۰٪-۶۱٪) است (جدول ۲). جامعه آماری این پژوهش تمام شهروندان منطقه ۱۰ شهرداری مشهد و سه ناحیه متعلق به آن در سال ۱۴۰۱ است. طبق سرشماری سال ۱۳۹۵، تعداد جمعیت این منطقه حدود ۲۹۶۸۲۳ نفر است. به منظور محاسبه حجم نمونه، با استفاده از فرمول کوکران ($p=0/5$ و $q=0/5$)، ۳۸۳ نفر به عنوان نمونه و با روش نمونه‌گیری تصادفی ساده و متناسب با تعداد جمعیت هر سه ناحیه توزیع و تکمیل شده است (جدول ۳). در این پژوهش جهت تجزیه و تحلیل اطلاعات به‌دست آمده از آزمون‌های تی‌تک نمونه‌ای (جهت مقایسه میانگین‌ها)، آزمون واریانس یک طرفه (جهت تحلیل میانگین هر بعد در هر ناحیه) و از آزمون فریدمن (جهت رتبه‌بندی نواحی و ابعاد آن) در نرم افزارهای Spss ۲۲ و Excel استفاده شده است.

جدول ۲. ضریب آلفای کرونباخ پرسشنامه پژوهش

ردیف	شاخص‌های سرزندگی شهر در منطقه ۱۰	آلفای کرونباخ
۱	اقتصادی	۰/۶۱
۲	اجتماعی	۰/۹۰
۳	زیرساختی	۰/۸۸
۴	کالبدی	۰/۸۷
۵	ضریب آلفای کل	۰/۷۶

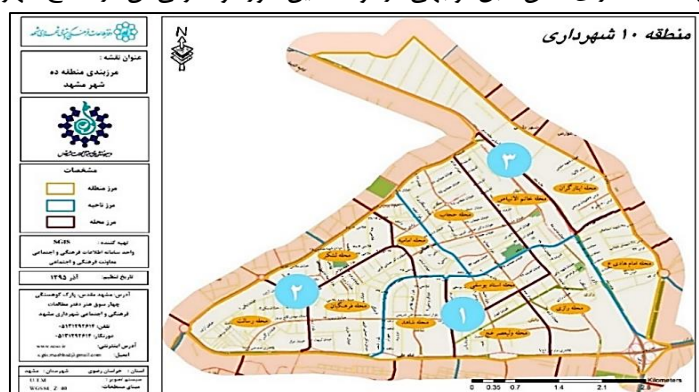
جدول ۳. جامعه آماری شهروندان و حجم نمونه نواحی منطقه ۱۰ شهرداری مشهد

ناحیه	جمعیت (براساس سرشماری ۱۳۹۵)	پرسشنامه‌های توزیع شده
۱	۷۱۳۰۹	۹۳
۲	۹۶۴۰۹	۱۲۴
۳	۱۲۹۱۰۵	۱۶۶
مجموع	۲۹۶۸۲۳	۳۸۳

شاخص‌های تعیین شده در سنجش و ارزیابی سرزندگی منطقه مورد مطالعه براساس مطالعات و مبانی پیرامون سرزندگی شهری تعیین شده است. که ترکیبی از ۴ شاخص کلی اجتماعی، اقتصادی، امکانات و زیرساختی و کالبدی است. هر کدام از این شاخص‌ها به معیارهایی تجزیه شده‌اند که در سنجش و ارزیابی سرزندگی نواحی منطقه ۱۰ مورد استفاده قرار گرفته‌اند. این شاخص‌ها در شکل ۲ ارائه شده است.

قلمرو تحقیق

شهرداری منطقه ده با ۱۲ محله در محدوده خدماتی ۲ هزار و ۳۴۹ هکتار و جمعیت حدود ۳۱۲ هزار و ۸۸۹ نفر در سال ۱۳۷۱ شروع به کار نمود. قابل ذکر است شهرداری منطقه ده با وسعتی در حدود ۲۳۳۶ هکتار و جمعیتی بالغ بر ۲۹۶۸۲۳ نفر در شمال غربی مشهد واقع شده است. تراکم جمعیت در منطقه چیزی در حدود ۱۲۷ نفر در هکتار است و براساس سرشماری سال ۹۵ نسبت جنسیتی منطقه ۱۰۰/۶ بوده، یعنی به ازای هر ۱۰۶ نفر مرد ۱۰۰ نفر زن در منطقه وجود دارد. این شهرداری در اجرای سیاست طرح ناحیه محوری و در جهت تکریب ارباب رجوعان و شهروندان محترم منطقه در تسریع و سهولت پاسخگویی در سال ۸۶ به سه ناحیه تقسیم گردید، که این سه ناحیه به نوعی وظایفی که در شهرداری منطقه قبلاً انجام می‌گرفت را در حال انجام و پاسخگویی است. این منطقه، از معدود مناطق شهر مشهد است که دارای طرحی از پیش‌اندیشیده شده است و براساس برنامه‌ریزی قبلی بوجود آمده و یا در حال شکل‌گیری است. طرح‌های تهیه شده برای این قسمت از شهر جزء اولین طرح‌های آماده‌سازی در شهر مشهد می‌باشد که با هدف سکونتگاهی برای ارتقا کیفیت زیست و سکونت در شهر مشهد برنامه‌ریزی شده است. کاربری‌های شاخص این منطقه شامل: دانشگاه آزاد اسلامی، فرو شگاه‌ها و مجتمع‌های تجاری بزرگ مقیاس مانند فرو شگاه رفاه، مجتمع ابریشم، مجتمع تجاری آکسین، منسا، فضاهای فرهنگی مانند: سینما سیمرغ، فرهنگسراهای خانواده و شهر ایمن و فضاهای تفریحی و ورزشی مانند مجموعه ورزشی تفریحی موج‌های آبی، ایرانیان، پارک سیمرغ می‌باشد، که در مقیاس شهر و فراشهری خدمات‌دهی می‌کند. این عناصر در کنار سایر عوامل منطقه، دارای نقش قابل توجهی در توسعه این حوزه و معرفی آن در سطح شهر مشهد است.



شکل ۳. نواحی شهرداری منطقه ۱۰ و نواحی آن
برگرفته از: سامانه محلات مشهد (<https://sia.mashhad.ir>)

یافته‌ها

با توجه به نتایج پژوهش، متوسط سن شهروندان منطقه ۱۰ و نواحی آن در گروه سنی ۳۰ سال است که جوان‌ترین آن‌ها ۱۵ سال و مسن‌ترین آن‌ها ۶۸ سال دارند. از نظر جنس، ۵۹٪ از شهروندان این منطقه مرد و ۴۱٪ از آنان زن هستند.

– سنجش میزان سرزندگی شهری در ناحیه‌ها و منطقه ۱۰ شهرداری مشهد

میانگین نمونه با میانگین جامعه در حالتی به کار می‌رود که انحراف معیار جامعه مجهول باشد یا هنگامی که میانگین متغیر کمی از نمونه را داشته باشیم و بخواهیم با عدد فرضی مقایسه کنیم. برای ارزیابی فرضیه اول تحقیق از آزمون تی تک نمونه‌ای استفاده شد. به این صورت که نظرهای نمونه مورد مطالعه درباره هر یک از شاخص‌های سرزندگی شهری در ۳ ناحیه منطقه ۱۰ با حد متوسط (با توجه به برخورداری پرسشنامه از طیف لیکرت و حد متوسط ۳ برای گویه‌ها) محاسبه شد تا میزان شاخص‌های سرزندگی شهری در سه ناحیه و منطقه ۱۰ ارزیابی شود (جدول ۴).

شاخص اقتصادی: برای ارزیابی شاخص اقتصادی در سه ناحیه این منطقه، ۶ متغیر در نظر گرفته شد. با توجه به طیف لیکرت و در نظرگیری حد متوسط ۳ برای همه متغیرها، پس از بررسی نظرهای پاسخگویان و مقایسه میانگین این بعد (۳/۱۱) با حد متوسط می‌توان گفت در سطح متوسط و نسبتاً مطلوبی قرار دارد. همچنین سطح معناداری ۰/۰۰۰ محاسبه شده و بیانگر توافق معنادار پاسخگویان در این زمینه است. حال با مقایسه این شاخص در سطح سه ناحیه با حد متوسط (۳)، به ترتیب ناحیه ۱ (۳/۳۳)،

ناحیه ۲ (۳/۱۳) با سطح معناداری ۰/۰۰۰ نشان از تفاوت و مطلوبیت را دارد. اما ناحیه ۳ با میانگین ۲/۹۶ و سطح معناداری ۰/۲ نشان از نبود تفاوت معناداری نسبت به حد متوسط و قرار گیری در سطح پایین تری نسبت به دو ناحیه قبل دارد.

شاخص اجتماعی: برای ارزیابی این شاخص ۱۱ گویه در نظر گرفته شده است. پس از بررسی نظرهای پاسخگویان و مقایسه میانگین (۳/۳۵) با حد متوسط و سطح معناداری ۰/۰۰۰ می توان این شاخص را در سطح مطلوبی نسبت به اقتصادی در نظر گرفت. با مقایسه میانگین هر ناحیه با حد متوسط به ترتیب ناحیه ۱ (میانگین ۳/۷۵)، و ناحیه ۲ (میانگین ۳/۴۷) با سطح معناداری، ۰/۰۰۰ وضعیت مطلوبی قرار دارند. اما در ناحیه ۳ با مقدار میانگین ۲/۹۹ و سطح معناداری ۰/۸۷ نشان از نبود تفاوت با حد متوسط و قرارگیری در سطح پایین تر را نشان می دهد.

شاخص زیر ساختی: برای این شاخص ۹ گویه یا معیار در نظر گرفته شده است. پس از بررسی نظرهای پاسخگویان و مقایسه میانگین (۳/۳۱) با حد متوسط می توان گفت، این شاخص در سطحی بالاتر از حد متوسط قرار دارد. اما مقدار مطلوبیت این شاخص به ترتیب در ناحیه ۱ (با میانگین ۳/۶۴) و ناحیه ۲ (با میانگین ۳/۵۱) با سطح معناداری ۰/۰۰۰ هستند. اما همچنین در ناحیه ۳ میانگین ۲/۹۴ و سطح معناداری ۰/۱۵ نشان از نبود تفاوت با حد متوسط بلکه در سطح پایین تری نیز قرار دارد.

شاخص کالبدی: برای ارزیابی این شاخص ۸ گویه در نظر گرفته شده است. میانگین کل این شاخص برای منطقه ۳/۳۵ و با مقدار معنادار ۰/۰۰۰ نشان از مطلوبیت و تفاوت نسبت به حد متوسط را دارد. همچنین این شاخص در مقایسه با سایر شاخص های در سطح مطلوب تری قرار دارد. اما مطلوبیت از شاخص به ترتیب برای ناحیه ۱ با میانگین ۳/۶۹ و ناحیه ۲ با میانگین ۳/۴۷ و سطح معناداری ۰/۰۰۰ است. اما این شاخص با میانگین ۳/۰۶ و سطح معناداری ۰/۱۳ نشان از نبود تفاوت با حد متوسط و مطلوبیت نسبی را دارد.

جدول ۴. آزمون تی تک نمونه ای میزان سرزندگی شهری در ابعاد نواحی منطقه ۱۰ کلان شهر مشهد

مقیاس	شاخص ها	آزمون تی	درجه آزادی	سطح معناداری	تعداد	میانگین	تفاوت میانگین	سطح اطمینان ۹۵٪
								پایین ترین حد
ناحیه ۱	بعد اقتصادی ناحیه ۱	۷/۸۵۶	۹۲	۰/۰۰۰	۹۳	۳/۳۳۹۳	۰/۳۳۹۳۱	۰/۲۵۳۵
	بعد اجتماعی ناحیه ۱	۴۷/۲۴۱	۹۲	۰/۰۰۰	۹۳	۳/۷۵۹۶	۰/۷۵۹۶۰	۰/۷۲۷۷
	بعد زیرساختی ناحیه ۱	۹/۳۹۴	۹۲	۰/۰۰۰	۹۳	۳/۵۱۱۳	۰/۵۱۱۳۱	۰/۴۰۳۲
	بعد کالبدی ناحیه ۱	۲۳/۰۶۴	۹۲	۰/۰۰۰	۹۳	۳/۶۹۶۸	۰/۶۹۶۷۷	۰/۶۳۶۸
ناحیه ۲	بعد اقتصادی ناحیه ۲	۴/۷۹۹	۱۲۳	۰/۰۰۰	۱۲۴	۳/۱۳۱۷	۰/۱۳۱۷۲	۰/۰۷۷۴
	بعد اجتماعی ناحیه ۲	۹/۷۷۳	۱۲۳	۰/۰۰۰	۱۲۴	۳/۴۷۳۵	۰/۴۷۳۵۰	۰/۳۷۷۶
	بعد زیرساختی ناحیه ۲	۲۶/۴۷۸	۱۲۳	۰/۰۰۰	۱۲۴	۳/۶۴۹۰	۰/۶۴۸۹۶	۰/۶۰۰۴
	بعد کالبدی ناحیه ۲	۹/۱۶۶	۱۲۳	۰/۰۰۰	۱۲۴	۳/۴۷۶۳	۰/۴۷۶۳۴	۰/۳۷۳۵
ناحیه ۳	بعد اقتصادی ناحیه ۳	-۱/۰۶۵	۱۶۵	۰/۲۸۸	۱۶۶	۲/۹۶۸۰	-۰/۰۳۲۰۴	-۰/۰۹۱۴
	بعد اجتماعی ناحیه ۳	-۰/۱۵۸	۱۶۵	۰/۸۷۵	۱۶۶	۲/۹۹۳۷	-۰/۰۰۶۲۹	-۰/۰۸۴۸
	بعد زیرساختی ناحیه ۳	-۱/۴۳۹	۱۶۵	۰/۱۵۲	۱۶۶	۲/۹۴۶۸	-۰/۰۵۳۱۵	-۰/۱۲۶۱
	بعد کالبدی ناحیه ۳	۱/۴۸۹	۱۶۵	۰/۱۳۸	۱۶۶	۳/۰۶۷۵	۰/۰۶۷۴۷	-۰/۰۲۲۰
منطقه	بعد اقتصادی منطقه	۵/۴۶۵	۳۸۲	۰/۰۰۰	۳۸۳	۳/۱۱۱۱	۰/۱۱۱۱۵	۰/۰۷۱۲
	بعد اجتماعی منطقه	۱۱/۷۰۷	۳۸۲	۰/۰۰۰	۳۸۳	۳/۳۳۵۰	۰/۳۳۵۰۲	۰/۲۷۸۸
	بعد زیرساختی منطقه	۱۱/۲۵۹	۳۸۲	۰/۰۰۰	۳۸۳	۳/۳۱۱۲	۰/۳۱۱۲۲	۰/۲۵۶۹
	بعد کالبدی منطقه	۱۱/۷۵۸	۳۸۲	۰/۰۰۰	۳۸۳	۳/۳۵۲۷	۰/۳۵۲۶۵	۰/۲۹۳۷

برگرفته از: یافته های پژوهش، ۱۴۰۲

وضعیت میانگین هر شاخص در میان نواحی در منطقه ۱۰ شهرداری مشهد

برای مقایسه میانگین هر شاخص در نواحی مختلف از آنالیز واریانس یک راهه (ANOVA) استفاده شده است. ساختار فرض های آماری در این موارد به این صورت است که فرضیه H0 نشانگر برابری میانگین شاخص مورد بررسی در تمام نواحی

منطقه ۱۰ است. در صورتی که نتیجه این آزمون به رد این فرضیه منجر شود، می‌توان گفت میانگین‌های این شاخص در ناحیه‌های مختلف با یکدیگر برابر نیستند (جدول ۵).

جدول ۵. نتایج آنالیز واریانس (ANOVA) برای مقایسه میانگین رویکرد سرزندگی شهری

ابعاد	مجموع مربعات	درجه آزادی	میانگین مربعات	آزمون F	سطح معناداری
بعد کالبدی - منطقه ۱۰	بین گروهی	۲	۱۳/۲۰۵	۴۷/۶۹۹	۰/۰۰۰
	درون گروهی	۳۸۰	۰/۲۷۷		
	جمع	۳۸۲			
بعد اقتصادی - منطقه ۱۰	بین گروهی	۲	۴/۱۴۹	۳۰/۱۸۴	۰/۰۰۰
	درون گروهی	۳۸۰	۰/۱۳۷		
	جمع	۳۸۲			
بعد اجتماعی - منطقه ۱۰	بین گروهی	۲	۱۹/۳۴۰	۸۹/۸۸۱	۰/۰۰۰
	درون گروهی	۳۸۰	۰/۲۱۴		
	جمع	۳۸۲			
بعد زیرساختی - منطقه ۱۰	بین گروهی	۲	۱۹/۹۵۳	۱۰۵/۴۷۴	۰/۰۰۰
	درون گروهی	۳۸۰	۰/۸۹		
	جمع	۳۸۲			

برگرفته از: یافته‌های پژوهش، ۱۴۰۲

در جدول اول با توجه به آماره Sig کمتر از ۵ صدم، می‌توان به تفاوت معناداری میان هر گروه پی برد و فرض برابری میانگین میان ۴ گروه اقتصادی، اجتماعی، زیرساختی و کالبدی رد می‌شود. بنابراین براساس جدول فوق؛ میانگین‌های ابعاد اقتصادی، اجتماعی، زیر ساختی و کالبدی در سه ناحیه شهرداری منطقه ۱۰ برابر نیستند و اختلاف معناداری دارند ($P\text{-value} = ۰/۵۴۱$). اما برای این میزان تفاوت باید به خروجی دوم آنالیز واریانس (تحلیل تعقیبی LSD) در جدول ۶ توجه شود.

جدول ۶. تحلیل تعقیبی LSD واریانس ابعاد در ناحیه‌های منطقه ۱۰

متغیر مستقل	ناحیه	ناحیه	تفاوت میانگین	خطای واریانس	سطح معنا داری	سطح اطمینان ۹۵٪
						پایین ترین حد بالاترین حد
بعد کالبدی - منطقه	۱	۲	۰/۲۲۰۴۳*	۰/۰۷۲۱۸	۰/۰۰۲	۰/۰۷۸۵ - ۰/۲۶۲۳
		۳	۰/۶۲۹۳۰*	۰/۰۶۸۱۵	۰/۰۰۰	۰/۴۹۵۳ - ۰/۷۶۳۳
	۲	۱	۰/۲۲۰۴۳*	۰/۰۱۲۱۸	۰/۰۰۲	۰/۰۷۸۵ - ۰/۳۶۲۳
		۳	۰/۴۰۸۸۷*	۰/۰۶۲۴۵	۰/۰۰۰	۰/۲۸۶۱ - ۰/۵۳۱۷
	۳	۱	۰/۶۲۹۳۰*	۰/۰۶۸۱۵	۰/۰۰۰	۰/۷۶۳۳ - ۰/۴۹۵۳
		۲	۰/۴۰۸۸۷*	۰/۰۶۲۴۵	۰/۰۰۰	۰/۲۸۶۱ - ۰/۵۳۱۷
بعد اقتصادی - منطقه	۱	۲	۰/۲۰۷۵۹*	۰/۰۵۰۸۶	۰/۰۰۰	۰/۱۰۷۶ - ۰/۳۰۷۶
		۳	۰/۳۷۱۳۵*	۰/۰۴۸۰۲	۰/۰۰۰	۰/۲۷۶۹ - ۰/۴۶۵۸
	۲	۱	۰/۲۰۷۵۹*	۰/۰۵۰۸۶	۰/۰۰۰	۰/۳۰۷۶ - ۰/۱۰۷۶
		۳	۰/۱۶۲۷۷*	۰/۰۴۴۰۱	۰/۰۰۰	۰/۰۷۷۲ - ۰/۲۵۰۳
	۳	۱	۰/۳۷۱۳۵*	۰/۰۴۸۰۲	۰/۰۰۰	۰/۴۶۵۸ - ۰/۲۷۶۹
		۲	۰/۱۶۲۷۷*	۰/۰۴۴۰۱	۰/۰۰۰	۰/۰۷۷۲ - ۰/۲۵۰۳
بعد اجتماعی - منطقه	۱	۳	۰/۷۶۵۸۹*	۰/۰۵۹۹۳	۰/۰۰۰	۰/۶۴۸۱ - ۰/۸۸۳۷
		۲	۰/۲۸۶۱۰*	۰/۰۶۳۴۷	۰/۰۰۰	۰/۴۱۰۹ - ۰/۱۶۱۳
	۲	۱	۰/۲۸۶۱۰*	۰/۰۶۳۴۷	۰/۰۰۰	۰/۴۱۰۹ - ۰/۱۶۱۳
		۳	۰/۴۷۹۷۹*	۰/۰۵۴۹۲	۰/۰۰۰	۰/۳۷۱۸ - ۰/۵۸۷۸
	۳	۱	۰/۷۶۵۸۹*	۰/۰۵۹۹۳	۰/۰۰۰	۰/۸۸۳۷ - ۰/۶۴۸۱
		۲	۰/۴۷۹۷۹*	۰/۰۵۴۹۲	۰/۰۰۰	۰/۵۸۷۸ - ۰/۳۷۱۸
۱	۲	۰/۱۳۷۶۵*	۰/۰۵۹۶۶	۰/۰۰۰	۰/۲۵۵۰ - ۰/۰۲۰۳	

متغیر مستقل	ناحیه	ناحیه	تفاوت میانگین	خطای واریانس	سطح معناداری	سطح اطمینان ۹۵٪	
						پایین ترین حد	بالاترین حد
بعد زیرساختی منطقه	۳	۱	-۰/۵۶۴۴*	-۰/۰۵۶۳۴	۰/۰۰۰	-۰/۴۵۳۷	-۰/۶۷۵۲
	۲	۱	-۰/۱۳۷۶۵*	-۰/۰۵۹۶۶	۰/۰۰۰	-۰/۰۲۰۳	-۰/۲۵۵۰
	۳	۲	-۰/۷۰۲۱۱*	-۰/۰۵۱۶۳	۰/۰۰۰	۰/۶۰۰۶	۰/۸۰۳۶
	۱	۲	-۰/۵۶۴۴*	-۰/۰۵۶۳۴	۰/۰۰۰	-۰/۶۷۵۲	-۰/۴۵۳۷
	۲	۳	-۰/۷۰۲۱۱*	-۰/۰۵۱۶۳	۰/۰۰۰	-۰/۸۰۳۶	-۰/۶۰۰۶
	۳	۱	-۰/۵۶۴۴*	-۰/۰۵۶۳۴	۰/۰۰۰	-۰/۶۷۵۲	-۰/۴۵۳۷

برگرفته از: یافته‌های پژوهش، ۱۴۰۲

بر اساس نتایج تحلیل تعقیبی تحلیل واریانس آنوا، در ابعاد کالبدی، اقتصادی و اجتماعی مربوط به سرزندگی فضاهای شهری، ابتدا ناحیه ۱ سپس ۲ از سایر ناحیه ۳ اختلاف میانگین بالاتری دارد و از این حیث مطلوب به نظر می‌رسد، همچنین سطح معناداری ۰/۰۰۰ این تفاوت را تایید می‌کند، اما در بعد زیر ساختی ناحیه ۲ به مراتب نسبت به سایر نواحی در وضعیت مطلوبی قرار دارد. به طوری که بعد کالبدی ناحیه ۲ در حدود ۰/۱۳ از ناحیه یک و در حدود ۰/۷ از ناحیه ۳ بیشتر و مطلوب‌تر است. نیز سطح معناداری کمتر از ۵ صدم به تأیید یافته‌های جدول می‌پردازد. در ادامه به طور کلی ابعاد سرزندگی فضاهای شهری در منطقه ۱۰ برای هر ناحیه تفکیک و در نمودار زیر مشخص شده است. همچنین در ادامه این نمودار براساس آزمون فریدمن (سطح معناداری کمتر از ۵ صدم و ضریب Chi_Square معادل ۴۰/۲۱۲) میانگین کلی هر ناحیه رتبه‌بندی شده است. براساس نمودار زیر ناحیه ۱ براساس معیارهای سرزندگی شهری بررسی شده توسط جامعه آماری و تحلیل‌های حاصل از آزمون‌های آماری در اولویت و رتبه ۱ قرار دارد.



شکل ۴. رتبه‌بندی نواحی سه گانه منطقه ۱۰ کلان‌شهر مشهد از منظر سرزندگی شهری

برگرفته از: یافته‌های پژوهش، ۱۴۰۲

بحث و نتیجه‌گیری

سرزندگی شهری مفهومی است که دارای تعاریف متعدد و برداشت‌های متفاوتی از آن می‌توان داشت. برخی آن را معادل نشاط و شادی دانسته، برخی از آن به‌عنوان زنده‌بودن و القای حس زندگی قلمداد نموده و برخی از آن به‌عنوان مناسب بودن برای زندگی قابل زندگی بودن محیط شهر یاد می‌کنند. علاوه بر سرزندگی فضاهای شهر، مفاهیمی چون عدالت، کارآمدی، سازگاری، انعطاف-پذیری، کیفیت محیطی را نیز دربر می‌گیرد که در نهایت سرزندگی شهر در صورت پایداری به زیست‌پذیری منجر خواهد شد. در این پژوهش کوشیده شد تا میزان سرزندگی شهری در منطقه ۱۰ کلان‌شهر مشهد مورد ارزیابی و سنجش قرار بگیرد. نتایج نشان داد که در منطقه ۱۰ کلان‌شهر مشهد به ترتیب ابعاد کالبدی با میانگین ۳/۳۵۲۷، اجتماعی با میانگین ۳/۳۳۵۰، زیرساختی با میانگین ۳/۳۱۱۲ و اقتصادی با میانگین ۳/۱۱۱۱ بیش‌ترین و کم‌ترین ارزش را دارند. در ادامه یافته‌ها نشان از آن داشت که در سطح نواحی میزان سرزندگی ناحیه‌های ۱ و ۲ بالاتر از ناحیه ۳ بوده و در سطح کلی سرزندگی منطقه ۱۰ در حد متوسط به بالا است. در این بین بهره‌مندی ساکنان از آب سالم، سرویس‌های حمل و نقل عمومی همچون ناوگان اتوبو سرنای و مترو، ترافیک، فضاهای مناسب تعامل‌پذیر و خدماتی نظیر رستوران‌ها، سالن‌های ورزشی، پیاده‌راه‌های فعال، کیفیت‌های آموزشی و زیرساخت‌های شهری و غیره از گویه‌های بارزی بودند که ارزش‌گذاری هر کدام از آن‌ها از دید شهروندان متنوع و رضایت شهروندان، نقش مهمی در ارتقاء کیفیت سرزندگی شهری داشت. در تحلیل معیارهای سرزندگی این سه ناحیه باید گفت، اکثر عناصر شاخص از جمله مجتمع‌های تجاری ابریشم، رفاه و اکسین، دانشگاه آزاد، پارک سیمرغ و غیره ابتدا در ناحیه ۱ سپس در ناحیه ۲ واقع شده‌اند. در

همین راستا این عناصر با کارکرد مختلف تا حدودی به سرزندگی و پویایی محیط اقتصادی، کالبدی، اجتماعی و غیره منطقه کمک می‌نماید. اما ناحیه ۳ با واقع شدن در میان کریدور اصلی شهر مشهد (بزرگراه آسیایی) و جاده قدیم (محدوده توس) و اخذ ماهیت صنعتی و کارگاهی، با وجود برخورداری از شاخص موج‌های آبی تا حدودی ناحیه‌ای ناسازگار با بافت سکونت‌معرفی می‌شود. نیز برخورداری ناحیه ۱ و ۲ از دو مرکز ناحیه بسیار قوی و فعالی از جمله چهارراه مخابرات و چهارراه ورزش، باعث شده تا تحرکات اجتماعی زیادی به همراه کیفیت سطح و سطوح کاربری‌های مورد نیاز شهروندی دیده شود. از طرفی مشکلات ساختاری در منطقه ۱۰ کلان شهر مشهد و به خصوص ناحیه ۳ شامل مواردی چون: عدم وجود تصویر روشن در ذهن ساکنین و مراجعین به محدوده، عدم وجود هویت در محلات و بافت مسکونی، کمبود نشانه‌های شهری، نبود پیوستگی فضایی بین محلات مسکونی، بافت ناخوانا، ایجاد سردرگمی برای مراجعین، مناظر نامناسب شهری به دلیل فرارگیری نادرست مجتمع‌های مسکونی در مقابل ساختمان‌های تک واحدی، عدم وجود سرزندگی و شادابی، عدم وجود فضاهای باز شهری، کمبود فضاهای سبز تفریحی است.

در عین حال بررسی‌ها نشان می‌دهد که وضعیت فضاهای عمومی در هر سه ناحیه از حیث خاطره‌انگیز بودن فضا نیز نامناسب است و عدم وجود عناصری مانند المان، فواره و مبلمان شهری مطلوب در منظر کلی محدوده، بر نامناسب ارزیابی شدن آن تأثیر داشته است. در عین حال نامناسب بودن فضا برای بروز فعالیت‌های اجتماعی نیز این موضوع را تأکید می‌نماید. نازیبا بودن محیط و ناهماهنگی نمای ساختمان‌های علی‌الخصوص در لبه‌های اصلی محلات جاده قدیم، امامیه، شاهد از دید استفاده‌کنندگان بسیار نامناسب ارزیابی شده است. بنابراین ضروری می‌نماید تا راهکارهایی در جهت افزایش حس سرزندگی شهری و احساس خاطره‌انگیزی فضا از طریق ابعاد طبیعی و محتوایی فضا در این محلات صورت پذیرد. در خاتمه شایسته است که با بهره‌گیری از شاخص‌ها و نتایج به دست آمده از تحلیل سرزندگی شهری در منطقه ۱۰ کلان شهر مشهد مقدس پیشنهادهایی برای ارتقاء سطح سرزندگی با توجه به شاخص‌های ارائه شده ارائه کرد.

- ارتقاء کیفیت تجهیزات آموزشی و فضاهای بازی - سرگرمی باز برای کودکان
- ارتقاء و گسترش فرهنگ استفاده از حمل و نقل عمومی
- افزایش فضاهای سبز خطی، پیاده راه‌های سبز با کیفیت و تجهیز شده
- گسترش فرهنگ استفاده از انرژی‌های تجدیدپذیر و بدون دود
- تشویق تأکید بر تکفیک زباله‌ها به منظور آماده‌سازی برای بازیافت از در منازل
- برگزاری مراسم‌های فرهنگی جذاب در پارک‌ها و فضاهای سبز محلی جهت حضورپذیری مردم
- استفاده از نمایشنامه‌ها جذاب، شاهنامه خوانی، نقاله خوانی، بازی‌های مفرح در مراسم‌های فرهنگی
- افزایش مهارت‌های اجتماعی در سطح محلات با کمک شوراهای اجتماعی
- استفاده از تجربه و کارایی ریش سفیدان و نمایندگان هر محله در تصمیم‌گیری‌های محلی
- ساخت المان‌هایی در مسیر و لبه‌های اصلی هر سه ناحیه که معرف فرهنگ مردم شهر باشند و زیبایی را برای این محورها نیز به ارمغان آورند.
- افزایش تنوع در کاربری‌های تجاری، فرهنگی، آموزشی، بوستان‌های محله‌ای
- نورپردازی مناسب لبه خیابان‌های اصلی و فضاهای عمومی در راستای ایجاد سرزندگی در شب
- ایجاد فضاهای عمومی دل‌نشین و همچنین فضاهای مکث با چشم انداز مناسب در خیابان‌های اصلی در جهت افزایش تعاملات اجتماعی میان شهروندان
- ایجاد پارکینگ‌های طبقاتی و زیرزمینی در نواحی مورد مطالعه
- بهسازی پیاده‌روها و ایجاد مبلمان خوب شهری در راستای تردد همه شهروندان از جمله سالمندان، معلولان و غیره
- ایجاد سایبان‌هایی در مسیر پیاده‌روها و فضاهای عمومی برای رفاه عابران و شهروندان.

حامی مالی

بنا به اظهار نویسنده مسئول، این مقاله حامی مالی نداشته است.

سهام نویسندگان

این مقاله مستخرج از کار گروهی است، کارهای میدانی، تحلیل و نگارش مقاله توسط نویسنده اول و دوم مقاله انجام شده است؛ صحت، تأیید و راهنمایی در تدوین مقاله توسط نویسنده سوم صورت گرفته است.

تضاد منافع

نویسندگان اعلام می‌دارند که هیچ تضاد منافی در رابطه با نویسندگی و یا انتشار این مقاله ندارند.

تقدیر و تشکر

نویسندگان، از همه افراد، به دلیل مشاوره و راهنمایی علمی و مشارکتشان در این مقاله تشکر و قدردانی می‌نمایند.

منابع

- اخوان، آرمین، صالحی، اسماعیل و طغیانی، شیرین. (۱۳۹۷). ارزیابی تأثیر عوامل محیطی - کالبدی بر سرزندگی و کیفیت خیابان‌های شهری (مطالعه موردی: خیابان‌های نادر و انقلاب شهر ساری). *فصلنامه جغرافیا و پایداری محیط*. ۸(۲)، ۲۹-۱۵.
- پامیر، سای. (۱۳۸۹). آفرینش مرکز شهری سرزنده. ترجمه: بهزادفر، مصطفی و شکیبامنش، امیر. تهران: انتشارات دانشگاه علم و صنعت.
- پوراحمد، احمد، زنگنه شهرکی، سعید و صفایی رینه، مصطفی. (۱۳۹۵). تحلیل نقش پیاده‌راه‌های شهری در ارتقای سرزندگی فضاهای شهری (مطالعه موردی: پیاده‌راه ۱۷ شهر یور، تهران). *پژوهش‌های جغرافیای برنامه‌ریزی شهری*. ۴(۲)، ۱۹۵-۱۷۵.
- پوراحمد، احمد، زنگنه شهرکی، سعید، و صفایی رینه، مصطفی. (۱۳۹۸). تحلیل فضایی سرزندگی در فضاهای شهری مطالعه موردی پیاده‌راه ۱۷ شهر یور تهران. *فصلنامه شهر پایدار*. ۲(۲)، ۱۹۵-۱۷۵.
- پورمحمدی، محمدرضا، روستایی، شهر یور، و اسدی، احمد. (۱۳۹۸). بررسی سرزندگی و رابطه آن با انتخاب نواحی مسکونی (مطالعه موردی: بافت فرسوده مرکزی شهر زنجان). *نشریه جغرافیا و برنامه‌ریزی*. ۲۳(۶۷)، ۶۵-۴۵.
- جیکوبز، جین. (۱۳۸۸). مرگ وزندگی شهرهای بزرگ آمریکایی. ترجمه: پارس، حمیدرضا و افلاطونی، آرزو، تهران: انتشارات دانشگاه تهران.
- حیبی، کیومرث، نسترن، مهین و محمدی، مهرداد. (۱۳۹۵). سنجش و ارزیابی سرزندگی فضاهای عمومی شهری و نقش آن در ارتقای کیفیت زندگی جوانان موردشناسی: خیابان نظر شرقی شهر اصفهان. *فصلنامه جغرافیا و آمایش شهری*. ۱۹(۶)، ۱۸۰-۱۶۱.
- خستو، مریم، و سعیدی رضوانی، نوید. (۱۳۸۹). عوامل مؤثر بر سرزندگی فضای شهری. *نشریه هویت شهر*. ۴(۶)، ۷۴-۶۳.
- ذاکر حقیقی، کیانوش. (۱۳۹۷). سنجش میزان سرزندگی در چهارراه ولیعصر شهر تهران بر مبنای تحلیل الگوهای فعالیتی موجود در آن. *باغ نظر*. ۱۶(۷۱)، ۵-۱۸.
- زیاری، کرامت‌الله، ضرغام فرد، مسلم، و خادمی، امیرحسین. (۱۳۹۴). برنامه‌ریزی شهری: با رویکرد بیوفیلیک (شهر طبیعت‌محور). تهران: انتشارات آراد.
- ستاری فرد، شهرام. (۱۳۹۴). بررسی نقش مراکز مذهبی در افزایش سرزندگی شهرهای معاصر؛ مطالعه موردی: محدوده امامزاده صالح تجریش، تهران. *نشریه مدیریت شهری*. شماره ۴۰، ۱۵۸-۱۴۱.
- شمس‌الدینی، علی، و نصیبی، ساسان. (۱۳۹۷). نقش و جایگاه چیدمان مبلمان شهری در شادابی و سرزندگی فضاهای شهری (مطالعه موردی: مناطق ۱۱ گانه شهرداری شیراز). *فصلنامه پژوهش و برنامه‌ریزی شهری*. سال ۱۰، شماره پیاپی ۳۷، ۹۶-۸۳.

- شیخی، حجت، رضایی، و محمدرضا (۱۳۹۶). ارزیابی کیفیت محیطی فضاهای شهری پیاده مدار و پاسخدهی اجتماعی (نمونه موردی: خیابان فردوسی شهر ایلام). نشریه پژوهش و برنامه‌ریزی شهری. ۸(۲۹)، ۹۸-۸۳.
- صداقتی، عاطفه، و فارسی، جواد. (۱۳۹۵). طیف سنجی سرزندگی در بافت‌ها و محلات شهری با تلفیق رویکردهای توسعه‌ی پایدار، رشد هوشمند و نو شهرگرایی و کاربرد مدل الکترون (نمونه‌ی موردی: محلات شهر مرودشت). فصلنامه جغرافیا و توسعه. شماره ۴۴، ۲۲۹-۲۵۴.
- ضرابی، اصغر، علی‌زاده، جابر، رنجبرنیا، بهزاد، کاملی‌فر، محمدجواد، و احمدیان، مهدی. (۱۳۹۴). ارزیابی سطح رضایت شهروندان از کیفیت محیط شهری (نمونه موردی: مناطق شهری ده گانه کلانشهر تبریز). نشریه جغرافیا و برنامه‌ریزی. ۱۹(۱۵)، ۱۹۳-۲۱۹.
- فرازمند، راحله، و صحی‌زاده، مهشید. (۱۳۹۲). بررسی و تحلیل مؤلفه‌های تأثیرگذار بر سرزندگی از دیدگاه تعاملات اجتماعی در ارزیابی عملکرد فضاهای عمومی شهری (نمونه مطالعاتی: محدوده‌ی پارکینگ شهرداری کرمانشاه). پژوهش‌های شهری هفت حصار. ۲(۲)، ۲۹-۴۲.
- قربان‌پور، مریم، زالی، نادر، یوردخانی، مختار، و آزاده، سیدرضا. (۱۳۹۷). ارزیابی مؤلفه‌های مؤثر بر تقویت سرزندگی در مسیرهای پیاده شهری در پیاده‌روی علم الهدی شهر رشت. مطالعات برنامه‌ریزی سکونتگاه‌های انسانی. ۱۳(۱)، ۱۲۳-۱۰۵.
- گلکار، کوروش. (۱۳۸۶). مفهوم کیفیت سرزندگی در طراحی شهری. نشریه صفا. شماره ۱۶ (۴۴)، ۷۵-۶۶.
- لینچ کوین. (۱۳۸۹). سیمای شهر. ترجمه: منوچهر مزینی، تهران: انتشارات و چاپ دانشگاه تهران.
- مرتاض مهربانی، الناز، منصور، سید امیر، و جواد، شهره. (۱۳۹۶). رویکرد منظر در ایجاد سرزندگی خیابان ولی‌عصر با تأکید بر ایجاد حس مکان (نمونه موردی: خیابان ولی‌عصر (حدفاصل میدان ونک و پارک‌وی). نشریه باغ نظر. ۱۴(۵۵)، ۱۶-۵.
- مرکز آمار ایران. (۱۳۹۵). سرشماری نفوس و مسکن سال ۱۳۹۵.

References

- Akhan, A., Salehi, E., & Taghiani, S. (2017). Evaluating the impact of physical-environmental factors on the vitality and quality of city streets (case study: Nader streets and revolution in Sari city). Quarterly Journal of Geography and Environmental Protection. 8(2), 15-29. (in Persian)
- Appleyard, D. (1981). Livable streets, Berkeley. CA, University of California press.
- Calthorpe, P. (1993). The next American metropolis: Ecology, community, and the American dream. Princeton Architectural Press.
- Carmona Group. (2003). Public Places urban spaces. Architectural press, New York, Paris.
- Chapman, D. (1996). Creating neighborhoods and places in the built environment. Taylor & Francis (April 15, 1996)
- Chion, M. (2009). Producing urban vitality: The case of dance in San Francisco. Urban Geography, 30(4), 416-439.
- Eisazadeh, N. & Vahdani, H. (2017). The Role of Urban Spaces and Structures in Increasing the Social Vitality of Citizens with an Emphasis on Urban Design Approaches. Journal of Ecophysiology and Occupational Health, Vol 17(3&4), July-December 2017, 77-86,
- Farazmand, R., & Sahizadeh, M. (2012). Investigating and analyzing the factors affecting vitality from the perspective of social interactions in evaluating the performance of urban public spaces (case study: Kermanshah Municipality parking area). Urban researches of Haft Hesar. 6(2), 29-42. (in Persian)
- Gehl, J. (1987). Life Between Buildings: Using Public Space. translated by Jo Koch, New York: Van Nostrand Reinhold.
- Gehl, J. (2010). Cities for People. Island Press. First edition (September, 2010).
- Golkar, K. (2007). The concept of quality of life in urban design. Safa magazine. No. 16 (44), 75-66. (in Persian)
- Gurbanpour, M., Zali, N., Yordkhani, Mukhtar, & Azadeh, S. R. (2017). Evaluation of the effective components on enhancing the vitality in the urban pedestrian paths in Alam Al-Hadi walk in Rasht city. Planning studies of human settlements. 13(1), 105-123. (in Persian)
- Habibi, K., Nastern, M. & Mohammadi, M.d (2015). Measuring and evaluating the vitality of urban public spaces and its role in improving the quality of life of young people. Quarterly Journal of Geography and Urban Planning. 6(19), 161-180. (in Persian)

He, Q., He, W., Song, Y., Wu, J., Yin, C., & Mou, Y. (2018). The impact of urban growth patterns on urban vitality in newly built-up areas based on an association rules analysis using geographical "big data." *Land Use Policy*, 78, 726-738.

https://sia.mashhad.ir/portal_content/5507798

Iran Statistics Center (2015). Population and housing census of 2015. (in Persian)

Jacobs, J. (1961). *The death and life of great American cities*. New York: Vintage

Jacobs, J. (1961). *The life and death of great American cities*. New York, NY: Random House

Jacobs, J. (1993). *The Death and Life of Great American Cities*. The Modern Library, New York.

Jacobs, Ja. (2008). *Death and life of big American cities*. Translation: Parsi, Hamidreza and Aflatouni, Arzoo, Tehran: Tehran University Press. (in Persian)

Jalaladdini, S. & Oktay, D. (2011). Urban Public Spaces and Vitality: A Socio-Spatial Analysis in the Streets of Cypriot Towns. *Procedia - Social and Behavioral Sciences* 35 (2012). 664 – 674

Jenks, M. & Dempsey, N. (2005). *Future Forms of Design for Sustainable Cities*. Oxford, Architectural Press.

Jin, X., Long, Y., Sun, W., Lu, Y., Yang, W., & Tang, J. (2017). Evaluating cities' vitality and identifying ghost cities in China with emerging geographical data. *Cities*. Vol: 63, 98–109.

Khosto, M., & Saeedi Rizvani, N. (2009). Factors affecting the vitality of the urban space. *Hoveyt Shahr magazine*. 4(6), 63-74. (in Persian)

Kim, Y.-L. (2018). Seoul's Wi-Fi hotspots: Wi-Fi access points as an indicator of urban vitality. *Computers, Environment and Urban Systems*.

Krier, R. (1993). *Urban Space*. Publisher: Rizzoli.

Landry, C., (2000). Urban vitality: a new source of Urban competitiveness. Prince Claus Fund J ARCHIS issue 'Urban Vitality / Urban Heroes' December 2000.

Landry, Ch. (2000). Urban Vitality: A New Source of Urban Competitiveness. Prince Claus Fund Journal, ARCHIS issue 'Urban Vitality / Urban Heroes'.

Lavrusheva, O. (2020). The concept of vitality. Review of the vitality-related research domain. *New Ideas in Psychology*, 56, 100752.

Long, Y., & Huang, C. C. (2017). Does block size matter? The impact of urban design on economic vitality for Chinese cities. *Environment and Planning B: Urban Analytics and City Science*, 46(3), 406–422.

Lopes N. M., & S. Camanho, A. (2012). Public Green Space Use and Consequences on Urban Vitality: An Assessment of European Cities. *Social Indicator Research*, 1-17.

Lynch, Q. (2009). *The face of the city*. Translation: Manouchehr Mozini, Tehran: University of Tehran Publications and Press. (in Persian)

Montgomery, Ch. (2013). *Happy City: Transforming Our Lives through Urban Design*. Farrar, Straus and Giroux press.

Montgomery, J. (1995). Editorial: Urban vitality and the culture of cities. *Planning Practice and Research*, 10(2), 101–110.

Montgomery, J. (1995). Urban vitality and the culture of cities. *Planning Practice and Research*, 10(2), 101–110.

Mortaz Mehrabani, E., Mansouri, S. A., & Javadi, S. (2016). The landscape approach in creating the vitality of Vali-Asr Street with emphasis on creating a sense of place (case example: Vali-Asr Street (between Vanak Square and Parkway). *Bagh Nazar*. 14(55), 5-6. (in Persian)

Pamir, S. (2010). *Creation of a lively urban center*. Translation: Behzadfar, Mustafa and Shakibamanesh, Amir. Tehran: University of Science and Technology Publications. (in Persian)

Paumier, C. (2007). *Creating a Vibrant City Center*. (ULI) Urban Land Institute, Washington, D.C.

Pourahmad, A., Zanganeh Shahraki, S., & Safai Reine, M. (2015). Analysis of the role of urban sidewalks in improving the vitality of urban spaces (case study: Shahrivar 17 sidewalk, Tehran). *Urban planning geography researches*. 4(2), 175-195. (in Persian)

Pourahmad, A., Zanganeh Shahraki, S., & Safai Reine, M. (2018). Spatial analysis of vitality in urban spaces, a case study of Tehran's 17 Shahrivar Pedestrian Street. *Stable City Quarterly*. 2(2), 175-195. (in Persian)

Pourmohammadi, M., Rausti, S., & Asadi, A. (2018). Investigating the vitality and its relationship with the selection of residential areas (case study; worn-out fabric in the center of Zanjan city). *Journal of geography and planning*. 23(67), 45-65. (in Persian)

Salingaros, N. (2005). *Principle of urban structure*. Amsterdam: techne press.

Salzano, T. (2007). Seven Aims for the Livable City from Making Cities Livable Goals, <http://www.LivableCities.com>.

Satari Fard, S. (2014). Examining the role of religious centers in increasing the vitality of contemporary cities; Case study: Imamzadeh Saleh area of Tajrish, Tehran. *Urban Management*. No. 40, 158-141. (in Persian)

Sedaghati, A., & Farsi, J. (2015). Spectroscopy of vitality in urban contexts and localities by combining the approaches of sustainable development, smart growth and neo-urbanism and the application of the Electr model (case example: Marodasht city neighborhoods). *Geography and development*. No. 44, 254-229. (in Persian)

Selezneva, E. (2011). *Urban vitality: Exploring the centrality of conditions*. Delft University of Technology, department of Urbanism, 2010-2011.

Shams-al-Dini, A., & Nasibi, S. (2017)., The role and place of urban furniture arrangement in the freshness and vitality of urban spaces (case study: 11 districts of Shiraz Municipality). *Quarterly journal of research and urban planning*. 10. 37, 83-96. (in Persian)

Sheikhi, H., & Rezaei, M. R. (2016). Evaluation of the environmental quality of pedestrian-oriented urban spaces and social responsiveness (case example: Ferdowsi St., Ilam). *Research and urban planning journal*. 8(29), 83-98. (in Persian)

Sitte, C. (1945). *The Art of Building Cities*. Translated by Charles T. Stewart, New York: Van Nostrand Reinhold.

Speck, J. (2013). *Walkable City: How Downtown Can Save America, One Step at a Time*. North Point Press; Reprint edition.

Sunga, H., and Leeb, S. (2015). Residential built environment and walking activity: Empirical evidence of Jane Jacobs' urban vitality. *Transportation Research Part D*. 41 (2015) 318–329.

Wilson, E.O. (1984). *Biophilia*. Cambridge, Massachusetts: Harvard University Press.

Xia, C., Yeh, A. G.-O., & Zhang, A. (2020). Analyzing spatial relationships between urban land use intensity and urban vitality at street block level: A case study of five Chinese megacities. *Landscape and Urban Planning*, 193, 103669.

Yarahmadi, N & Tirandaz, M. Z. (2013). Standards to achieve sustainable vitality in urban areas (Case Study: Comparison of two parks in the city of Abadan). *Architecture and Sustainable Urban Spaces Conference Mashhad, Iran, December 2013*.

Ye, Y., Li, D., & Liu, X. (2018). How block density and typology affect urban vitality: An exploratory analysis in Shenzhen, China. *Urban Geography*, 39(4), 631–652.

Zakir Haghighi, K. (2017). Measuring the level of vitality in the Valiasr intersection of Tehran city based on the analysis of activity patterns in it. *Bagh Naza*, r 16(71), 18-5. (in Persian)

Zarrabi, A., Alizadeh, J., Ranjbarnia, B., K., Mohammad Javad, & Ahmadian, M. (2014). Evaluation of citizens' level of satisfaction with the quality of the urban environment (case example: ten urban areas of Tabriz metropolis). *Journal of geography and planning*. 19(51), 219-193. (in Persian)

Zhou, J. (2012), *Urban Vitality in Dutch and Chinese New Towns: A comparative study between Almere and Tongzhou*. TU Delft, Faculty of Architecture, Urbanism department.

Ziari, K., Zargham Fard, M., & Khademi, A. H. (2014). *Urban planning: with a biophilic approach (nature-oriented city)*. Tehran: Arad Publications. (in Persian)