



## ORIGINAL RESEARCH PAPER

## The physical-spatial consequences of the transformation of rural communities into cities (Study of Chaf and Chamkhale collection)

Shahram AmirEntekhabi<sup>1\*</sup> <sup>1</sup> Assistant Professor of Geography and Rural Planning of Payam Noor University, Tehran, Iran

ARTICLE INFO	EXTENDED ABSTRACT
<p><b>History Article:</b></p> <p><b>Received:</b> 28 July 2024</p> <p><b>Revised:</b> 28 August 2024</p> <p><b>Accepted:</b> 4 November 2024</p>	<p><b>Introduction And Objectives:</b> During the last century, the number of cities and the urban population of Iran has been increasing. According to some statistical reconstructions, at the beginning of the 20th century, out of the country's 9.86 million population, a little more than 2 million people (20.6 percent) lived in 99 urban areas (Bariyer, Julian 1363: 36). After half a century, in the 1956 census, 31.4% of the country's population lived in 202 urban areas. The results of subsequent censuses until 2016 also indicate an increase in the number of cities and the urban population of the country, therefore, despite the substantial differences in the form and method of urbanization in different regions of Iran, every year through the conversion of a number of villages to cities, the ratio of the population Urban population is increasing. This process is one of the goals and programs of the governments, therefore, the places that are known as cities get special legal rights, according to the urban hierarchy and political and administrative institutions. At the same time, the mutual and close relationship between the government and the cities gradually increases the political importance of the city and somehow turns it into a political window of the government's functions. Therefore, urban and rural settlements are distinguished from each other according to their population, physical structure and functions. In this way, cities have more and denser population, physically they have more diverse and complex land use, and functionally they have service, administrative and political roles, while villages have smaller and more homogeneous population and physically and They are functional, simpler and mainly known for agricultural land use. However, large rural centers can become cities by increasing population and strengthening urban roles and functions. But in the provinces on the shores of the Caspian Sea, due to the proximity of the villages to each other, sometimes we see a collection of several villages in a relatively wide and scattered space to the city. These groups of villages are usually spread over a wide area and in the context of agricultural lands. The physical structure of these new cities does not fit well with the physical structures of the cities. A clear example of this phenomenon is the city of Chaf-Chamkhale in Langrod city of Gilan province. The area of more than 37 square kilometers of this new city consists of a scattered and discontinuous combination of 14 villages, which are located in the spaces between its residential and built structures, vast paddy fields, gardens and natural resources. Thus, the purpose of this research is to investigate and evaluate these new cities with the physical and economic-social criteria of the cities. Also, the consequences of this process in the geographical space of the region are discussed.</p> <p><b>Methodology:</b> This research is descriptive and has been conducted along with survey studies, and its data and information have been obtained from official statistical and administrative reports, GIS electronic maps and files, and</p>
<p><b>Keywords:</b></p> <p><i>The transformation of the village into a city, rural complex, Chaf and Chamkhale cities, land use change, physical-spatial structure</i></p>	

\* Corresponding Author: ShahramAmirEntekhabi  
Email: shahramamir@pnu.ac.ir

---

satellite images. As a result, an important part of research findings and analysis has been done using GIS software and statistical data.

**Results and Discussion:** In order to evaluate the justification of the "urbanization" of Chaf-Chamkhale rural complex, we have investigated its physical-spatial and socio-economic aspects with 6 official and scientific criteria of urbanization.

1 -(Based on population threshold: In Iran, until the early 1990s, a city must have a population of at least 5,000 people, which later increased to 10,000 people. But a large number of cities even have a population of less than 1000 people. Of course, many of them are known only because of the centrality of the city. But the city of Chaf and Chamkhale. Despite the consolidation of 14 villages, the population threshold of 10,000 people has not yet been reached.

2 -(Urban density: an urban settlement must have a high population density per unit area. The population density of Chaf and Chamkhale in 2016 is 8,840 people in 3,732 hectares (equivalent to 37 square kilometers), which is 2.37 people per hectare, which is a very low and non-standard density for cities. While the city of Langrod is the center of this city, which is located in the vicinity of this complex. It has only an area of 1125 hectares (11.25 square kilometers), which has a population density of 70.6 people per hectare, and even the cities of Shalman, Atakor and Komleh, as other small towns in Langrod, which became cities three decades ago, have the same density. There are 13.39, 14.9 and 11 people per hectare. Even with a more accurate index, that is, the total residential density, which is the result of dividing the total population of the city by the built area. Also, the residential density of Chaf-Chamkhale city is estimated at 7.53 people per hectare. Thus, it is very far from the residential density standards even in the comparison of a small city. In other words, according to urban planning standards, the per capita residential use in small and low-density cities is 50 square meters, and other urban uses (commercial, administrative, educational, roads, etc.) are also the same amount (50 square meters in total), which if it is included in the population of the city That is, if we multiply by 8840 people, a residential area equal to 89 hectares is required for the population of the city. While this area is 1173 hectares, which is very far from the per capita of small towns, and therefore this per capita indicates the nature of the rural environment, and that is villages with a scattered physical type and pattern that were formed in the natural environment of the coastal plains south of the Caspian Sea. are

3 -(Population growth: the study of the population changes of Chaf-Chamkhale complex during the years 1996 to 2016 shows that this complex has suffered a negative population growth even after urbanization. In such a way that during the decade of 1996-2006, its annual negative growth was -1.4% and in the five-year period of 2006-2011 it was -1.2%. Even in the five-year period of 2011-2016 and after becoming a city, it faces negative growth of -0.42%. In other words, during the two decades of 1996-2016, this city lost 2212 people.

-(4 Administrative and political position: The administrative and political position of a place in the country's administrative hierarchy can give it relative importance and place superiority and lead to the formation of all kinds of services and business activities in it. For this reason, district centers are converted into cities without considering the population threshold, but the city of Chaf-Chamkhale does not fit into this law and it is a part of the central part of Langrud city.

5 -(Physical-spatial criteria: one of the most important differences between urban and rural settlements is their difference in the composition and appropriateness of land use types. In an urban settlement, built-up lands, including residential and construction units, administrative and commercial

---

---

facilities, services, and culture are superior to open lands. While, open lands including agricultural lands, forests and pastures, natural parks, marshes and barren lands are the main characteristics of rural landscapes. With this important criterion, the highly scattered texture of Chaf-Chamkhale complex, with the predominance of open uses, is not an urban landscape and body. So, according to the land use map of Chaf-Chamkhale, out of the total 3732 hectares of land within this city, only 1173 hectares are located in the area of built urban uses, and these uses are also very low-density, and the rest of the area of this city (equivalent to 56.68%) agricultural lands include rice paddies, summer fields, gardens, beaches and barren lands.

6)- Economic criteria: In terms of economic activities, the villagers are mainly employed in the agricultural sector, and the majority of the population of the cities are employed in the service-trade and industry sectors. According to the census data of 1390 and 1395, the workers in the economic sectors of Chaf and Chamkhale are mostly active in the agricultural sector, and the jobs in the industry and service sectors have not yet found a suitable place. Activities related to tourism have been formed only in the area of the beach of Chamkhale village.

**Conclusion:** In Iran, during the last three decades, the process of transforming the village into a city has been done. The implementation of this policy, in addition to the administrative-political and socio-economic requirements, has also been one of the demands of the local people. In the same framework, in fertile and agricultural areas, many villages have turned into cities, as a result of which, urban and built spaces have expanded towards agricultural and forest lands and natural resources. This trend becomes more worrying when the complex A number of scattered villages are defined in the form of a new city. Without having any of the primary and necessary justifications for the transformation of the village into a city. The conversion of 14 villages of Chaf village of Langrod city into Chaf-Chamkhale city is a clear example of this action, which was not appropriate in an area with an area of 37 square kilometers and a population of about 8 thousand people, and it could even lead to environmental crises and become natural and economic in the region. For this reason, it is suggested that the responsible institutions and macro and local decision-makers regarding the conversion of rural settlements into cities with more accuracy and study and research decide to implement this process in some villages of the country and in this way they can understand all the physical-spatial consequences and Socio-economic to predict this action. At the same time, this strategy should be followed with more caution in areas with special natural, ecological, and economic characteristics, such as Gilan plain.drivers.

**Highlight:**

- Identifying the consequences of the transformation of villages into cities in the Caspian region, introducing the transformation of rural communities into cities.

---

**Cite this article:**

AmirEntekhabi, Sh., (2025). The physical-spatial consequences of the transformation of rural communities into cities (Study of Chaf and Chamkhale collection). *Organization Of Space Economy*, 2(6), 51-67.



© The Author(s)

**Publisher:** Islamic Azad University of Yadegar-e Imam Press

---



## پیامدهای کالبدی - فضایی تبدیل مجموعه های روستایی به شهر مطالعه مجموعه چاف و چمخاله

شهرام امیرانتخابی<sup>۱\*</sup>

۱. استادیار جغرافیا و برنامه ریزی روستایی دانشگاه پیام نور تهران، ایران

چکیده	مشخصات مقاله
<p><b>بیان مسئله:</b> طی نیم قرن اخیر، شاهد روند شتابان تبدیل روستا به شهر هستیم. این فرایند در چارچوب تحول نظام تقسیمات سرزمینی انجام گرفته است و هدف آن، پر کردن خلاء مراکز شهری در نواحی روستایی دور افتاده تر است. اما بسیاری از روستایان نیز این تبدیل را یک نوع ارتقاء سیاسی، اجتماعی و اقتصادی بشمار می آورند. در پاسخ به این خواسته، مراکز روستایی بسیاری بر اساس تصمیم دولت به شهر تبدیل شده اند. هرچند که بسیاری از این مکانها فاقد آستانه جمعیتی شهر شدن بودند و به لحاظ ویژگی های کالبدی- فضایی و اجتماعی- اقتصادی نیز یک شهر واقعی بشمار نمی آمدند و هنوز فاقد عملکردهای شهری هستند</p> <p><b>هدف:</b> ارزیابی تبدیل بی ضابطه روستاها به شهر، در استان گیلان است که می تواند پیامدهای اکولوژیکی و اقتصادی ناگواری مانند تغییر کاربری اراضی حاصلخیز کشاورزی و عرصه های منابع طبیعی را به دنبال داشته باشد به ویژه در مواردی که ترکیبی از چندین روستای پراکنده به شهر تبدیل می شوند. شهر چاف و چمخاله در شهرستان لنگرود از مهم ترین نمونه ها در این زمینه بشمار می رود. این نوساز در محدوده ای با وسعت ۳۷ کیلومترمربع، متشکل از ۱۴ روستا شکل گرفته است.</p> <p><b>روش:</b> این تحقیق با روش توصیفی و پیمایشی انجام شده است. از داده ها و یافته های اسنادی و کتابخانه ای به ویژه آمارنامه های جمعیتی و تصاویر ماهواره ای استفاده شده است و برای مطالعه کالبدی محدوده از تصاویر ماهواره ای و لایه های GIS در محیط نرم افزار ArcGIS بهره برده ایم.</p> <p><b>یافته ها و بحث:</b> مطالعه میدانی و بررسی و مطالعه نقشه ها و تصاویر ماهواره ای شهر نشان می دهد که بافت کالبدی آن بشدت متخلخل، کم تراکم و پراکنده است و به لحاظ کارکردهای شهری، هنوز انسجام کامل نیافته است. چرا که بخش وسیعی از عرصه شهر را اراضی کشاورزی و منابع طبیعی تشکیل می دهند و این محدوده به لحاظ معیارهای جمعیتی، کالبدی و اقتصادی، تناسبی با مشخصات یک شهر کوچک محلی نیز ندارد.</p> <p><b>نتیجه گیری:</b> تبدیل روستاها به شهر، در منطقه جلگه ای خزری، موجب گسترش فضاهای شهری و ساخته شده به سمت اراضی کشاورزی و جنگلی و منابع طبیعی موجب تخریب و تغییر کاربری بخش مهمی از اراضی حاصلخیز به عنوان ثروتها و منابع ملی کشور شده است. این روند بخصوص در مواردی نگران کننده تر می شود که مجموعه ای از چندین روستای پراکنده و منفصل، به عنوان شهر جدیدی تعریف می شوند. بدون آنکه هیچ یک از توجیحات اولیه و ضروری تبدیل روستا به شهر را داشته باشند و به ویژه بتوانند خلاء مراکز شهری را پر نموده و نقش و عملکرد مؤثر شهری را برای روستاهای ناحیه ایفا نمایند</p>	<p><b>تاریخ دریافت:</b> ۱۴۰۳/۵/۷</p> <p><b>تاریخ بازنگری:</b> ۱۴۰۳/۶/۷</p> <p><b>تاریخ پذیرش:</b> ۱۴۰۳/۸/۱۴</p> <p><b>واژگان کلیدی:</b> تبدیل روستا به شهر، مجموعه روستایی، شهر چاف و چمخاله، تغییر کاربری اراضی، ساختار کالبدی- فضایی</p>
<p><b>نکات برجسته:</b></p> <ul style="list-style-type: none"> <li>شناسایی پیامدهای تبدیل روستا به شهر در منطقه خزری، معرفی تبدیل مجموعه های روستایی به شهر</li> </ul>	

ارجاع به این مقاله: امیرانتخابی، شهرام. (۱۴۰۳). پیامدهای کالبدی - فضایی تبدیل مجموعه های روستایی به شهر مطالعه مجموعه چاف و چمخاله. ساماندهی

اقتصاد فضا، ۲(۶) ۶۷-۵۱.

\* نویسنده مسئول: شهرام امیرانتخابی

پست الکترونیک: shahramamir@pnu.ac.ir

## بیان مسئله

تقسیمات کالبدی سرزمین، یکی از راهبردهای اصلی مدیریت و برنامه‌ریزی سیاسی و اقتصادی کشورها است. در این چارچوب سرزمین تحت حاکمیت دولت‌ها با توجه به ویژگی‌ها و معیارهای جغرافیایی به واحدهای اداری گوناگونی تقسیم می‌شوند و جریان اداره سرزمین از این طریق به‌طور سلسله‌مراتبی انجام می‌شود. در کشور ما نیز از دیرباز سرزمین پهناور ایران به استان‌ها، شهرستان‌ها، بخش‌ها و دهستان‌ها تقسیم شده است. ضمن آنکه سکونتگاه‌های انسانی نیز با توجه به اندازه جمعیتی و کارکردهایشان به‌عنوان شهر و روستا شناخته می‌شوند. در این ارتباط با افزایش جمعیت و تقویت نقش‌ها و عملکردهای شهری، روستاهای بزرگ، به شهر تبدیل شده‌اند. اگر به تبدیل روستاها به شهر، در چارچوب آمایش سرزمین جهت کشورداری بهینه و پایداری سرزمین بنگریم، پیامدهای کالبدی- فضایی و اجتماعی - اقتصادی آن قابل بررسی است. به‌طور کلی فرایند تبدیل سکونتگاه‌های روستایی به شهر، به دو گونه انجام می‌پذیرد.

نوع نخست؛ متأثر از پدیده خزش شهری است که با توسعه کالبدی و فیزیکی شهرهای رو به گسترش، به‌سوی روستاهای مجاور صورت می‌گیرد و روستاها را به محله‌ای از شهر تبدیل می‌کند.

نوع دوم؛ تبدیل روستاهای بزرگ و پرجمعیت به شهرهای کوچک است. در این روند علاوه برافزایش جمعیت و ابعاد سکونتگاه‌ها، تحول نقش خدماتی و اداری آنها و ایفای برخی نقش‌های شهری، در تبدیل روستاها به شهر مؤثر بوده است. در این‌گونه تحولات، گاه تمام یا بخش‌هایی از محدوده چند روستای کوچک نیز به محدوده این نوشهرها می‌پیوندند.

اما نوع خاص دیگری از این تحول مهم کالبدی - فضایی، تبدیل مجموعه‌ای از چندین روستا در فضایی نسبتاً گسترده و پراکنده به شهر است که با توجه به بافت کالبدی به‌هم‌پیوسته و درعین‌حال پراکنده روستاهای جلگه‌ای، در استان‌های گیلان و مازندران اتفاق افتاده است. این مجموعه روستاها معمولاً در پهنه‌ی گسترده‌ای و در متن شالیزارها و دیگر اراضی کشاورزی گسترده شده‌اند. بافت کالبدی این مجموعه‌های کالبدی- فضایی، بسیار متخلخل است و در مجموع، با ساختارهای کالبدی شهرها تناسب چندانی ندارند و البته شبیه به الگوی باغ شهری هم نیست که ابنزرهاورد در سال ۱۸۹۸ مطرح نمود. (سعیدی، ۱۳۷۷: ۱۴۸) نمونه بارز این پدیده شکل‌گیری شهر چاف - چمخاله در بخش مرکزی شهرستان لنگرود استان گیلان است. محدوده بیش از ۳۷ کیلومترمربعی این نوشهر از ترکیب پراکنده و ناپیوسته ۱۴ روستای سابق تشکیل شده است که در فواصل بین بافت‌های مسکونی و ساخته شده آن، اراضی گسترده شالیزاری، باغی و منابع طبیعی قرار گرفته است. بدین لحاظ می‌توان این پرسش کلیدی را درباره تبدیل این مجموعه روستایی به شهر مطرح نمود که این فرایند و تحول به چه منظور و اهدافی انجام می‌پذیرد؟ و چه پیامدهایی را به دنبال دارد؟

## مبانی نظری

راهبرد توسعه شهرهای کوچک از دهه ۱۹۷۰ به‌منظور ایجاد نظام سکونتگاهی متناسب و یکپارچه و الگوی عادلانه‌تر اقتصادی و اجتماعی موردتوجه قرار گرفت. عدم تعادل در نظام سلسله‌مراتب سکونتگاهی، توزیع مکانی نامتعادل جمعیت، دوگانگی بین نواحی روستایی و شهری، نادیده گرفتن منابع روستایی، تشدید مهاجرت روستاییان به شهرهای بزرگ، نظام متمرکز مدیریتی، همراه با آثار نامطلوب اجرای رویکردهایی نظیر قطب رشد، سبب شد که راهبرد توسعه شهرهای کوچک که مبتنی بر دیدگاه توسعه از پایین به بالادست، در جهت اهداف توسعه شهری، روستایی، منطقه‌ای و ملی مطرح شود و در سیاست‌گذاری‌ها و برنامه‌ریزی‌های کشورها - به‌ویژه کشورهای درحال توسعه - موردتوجه و عنایت قرار گیرد. تبدیل روستا به شهر، بدون ایجاد بسترهای مناسب در ابعاد اجتماعی، اقتصادی، کالبدی و زیربنایی، علاوه برافزایش هزینه‌های بخش عمومی، به دلیل عدم توانایی ساکنان در کمک و تأمین هزینه‌ها، سبب افزایش سطح توقع و انتظار ساکنان این سکونتگاه‌ها می‌شود و این باور را تقویت می‌کند که تلاش در تبدیل روستا به شهر، موجب جذب حمایت‌های مالی و اعتباری، جهت توسعه و عمران روستاها خواهد گردید. بنابراین، شناسایی روستاهای مساعد برای شهر شدن و پیش‌بینی نحوه تغییر و تحول آنها می‌تواند، زمینه‌های اجتماعی، اقتصادی، کالبدی و زیر بنایی، تبدیل این سکونتگاه‌ها به شهر را فراهم آورد. ضمن آنکه زمینه‌ساز امکان جذب سرمایه‌گذاری بخش خصوصی در این راستا شده و سبب شکل‌گیری نظامی پویا و متحول از سلسله‌مراتب سکونتگاهی شود که از حیات اقتصادی برخوردار بوده و قادر به توسعه و دستیابی به سطوح بالاتر نظام سکونتگاهی، بدون نیاز به سرمایه‌گذاری بخش عمومی باشد (گلی و عسگری، ۱۳۸۵، ۱۳۹).

طی سده‌ی اخیر، ایران از کشورهایی بوده است که در آن تعداد شهرها و جمعیت شهری رشد فزاینده‌ای داشته است. بر اساس برخی بازسازی‌های آماری، در آغاز سده بیستم از حدود ۹/۸۶ میلیون جمعیت کشور، اندکی بیش از ۲ میلیون نفر (۲۰/۶ درصد) در ۹۹ نقطه شهری زندگی می‌کردند (باری یر، جولیان ۱۳۶۳: ۳۶). پس از نیم سده، در سرشماری ۱۳۳۵ (۱۹۵۶ م)، ۳۱/۴ درصد جمعیت کشور در ۲۰۲ نقطه شهری ساکن بودند. نتایج سرشماری‌های بعدی تا سال ۱۳۹۵ نیز حاکی از افزایش تعداد شهرها و جمعیت شهرنشین کشور می‌باشد (جدول شماره ۱). بنابراین، به‌رغم تفاوت‌های ماهوی در شکل و شیوه پویای شهرنشینی در مناطق مختلف ایران، هر ساله از طریق تبدیل تعدادی از روستاها به شهر، نسبت جمعیت شهرنشین افزایش می‌یابد. این روند، از اهداف برنامه‌های دولت‌ها نیز بشمار می‌رود، به همین خاطر، مکان‌هایی که شهر شناخته می‌شوند، حقوق قانونی ویژه‌ای، متناسب با سلسله‌مراتب شهری و نهادهای سیاسی و اداری به دست می‌آورند. ضمن آنکه، مناسبات متقابل و تنگاتنگ میان دولت و شهرها، به‌تدریج بر اهمیت سیاسی شهر افزوده و به‌نوعی آن را به پنجره سیاسی عملکردهای دولت تبدیل می‌نماید.

جدول ۱: روند تغییرات تعداد و جمعیت شهرهای ایران در مقایسه با گیلان

سال	جمعیت به میلیون نفر	تعداد شهرها	جمعیت شهرنشین به میلیون نفر	درصد جمعیت شهری
۱۳۳۵	۱۸/۵	۱۹۹	۶	۳۱/۴
۱۳۴۵	۲۴/۵	۲۷۱	۹/۸	۳۸/۷
۱۳۵۵	۳۴	۳۷۳	۱۵/۹	۴۶/۱
۱۳۶۵	۴۹	۴۹۶	۲۶/۸	۵۴/۳
۱۳۷۰	۵۶	۵۱۴	۳۱/۸	۵۷
۱۳۷۵	۶۰	۶۱۷	۳۶/۷	۶۱/۳
۱۳۸۵	۷۰	۱۰۱۶	۴۷/۸۸	۶۸/۴
۱۳۹۰	۷۵	۱۱۳۹	۵۳/۶۴	۷۱/۵۲
۱۳۹۵	۷۹/۹	۱۲۴۴	۵۹/۱۴	۷۴/۱

مأخذ: سازمان آمار ایران، سرشماری‌های ۱۳۳۵ تا ۱۳۹۵

از این رو میزان کارایی دولت‌ها، نخست در شهرها بازتاب می‌یابد و تحولات در شهرها به گونه مستقیم دولت‌ها و حتی نظام‌های سیاسی را متأثر از خود می‌کند (رهنمایی و شاه‌حسینی، ۱۳۸۳: ۲۹). برخی مطالعات نیز مؤید کارکردهای بالقوه و بالفعل توسعه‌ای تبدیل مراکز روستایی به شهر می‌باشند. زیرا این شهرهای کوچک، با ایجاد فرصت‌های شغلی غیر زراعی و ارائه خدمات مورد نیاز، در کاهش مهاجرت روستائیان به شهرهای بزرگ‌تر، نقش مؤثری ایفاء نموده و زمینه توزیع متعادل جمعیت، امکانات و سرمایه را فراهم می‌آورند (رکن‌الدین افتخاری و ایزدی خرامه، ۱۳۸۱)، چنین رویکردی امروزه در قالب راهبرد کارکردهای شهری در توسعه روستایی (UFRD) مطرح می‌شود که ایجاد شهرهای کوچک را در پیوند کارکردی با حوزه‌های روستایی محور قرار می‌دهد تا تنوع اقتصاد، صنعتی کردن، عرضه خدمات پشتیبانی، تجاری کردن کشاورزی و سرانجام سازمان‌دهی و مدیریت توسعه را برآورده سازد. (صرافی ۱۳۷۹: ۱۳۰) بدین لحاظ، این سیاست معطوف به رویکرد شبکه منطقه‌ای به‌جای مدل‌های مبتنی بر نظام‌های بالا به پایین همچون قطب رشد شهری می‌باشد که شکل‌گیری شبکه‌ای از سکونتگاه‌های روستایی و شهری مرتبط و بشدت تعاملی را بهتر از یک قطب رشد شهری می‌داند و بر هماهنگ‌سازی و ادغام توسعه روستایی با توسعه شهری در مقیاس ناحیه‌ای و محلی استوار است (سعیدی، ۱۳۸۴: ۸۷). بر این اساس، توسعه شهرهای کوچک همواره به‌عنوان یکی از سیاست‌های عمده در امر برنامه‌ریزی کشورهای درحال توسعه مدنظر بوده است.

آنچه که از بحث تحول و تطور مفهوم شهر و شهرنشینی در ایران برمی‌آید، گرایش فزاینده دولت و مردم به افزایش تعداد شهرها، از طریق تبدیل روستاها به شهرهای کوچک است. در این انگاره، به دست آوردن هویت حقوقی شهری، همانند نیروی محرکه قدرتمندی عمل کرده و آن‌چنان سریع و شتابان در رشد این مکان‌ها اثر می‌گذارد که در مقایسه با رشد طبیعی شهرها، می‌توان از

آن به عنوان /پیدمی شهرگرایی یاد کرد. گویی که این روستاها، با تبدیل شدن به شهر، از اسارت تاریخی روستا بودن، رهایی یافته و زنجیرهای محدود شدن را به سرعت گسسته و توسعه می یابند. (رهنمایی ۱۳۷۵: ۲۶۸-۲۶۷) پیشینه این روند به پس از جنگ دوم جهانی بازمی گردد که طی آن بسیاری از سکونتگاه های روستایی از طریق رشد و گسترش فیزیکی (کالبدی) دچار دگرگونی مرفولوژیک شد و به شهرک های کوچک و بزرگ تبدیل گردید. (سعیدی ۱۳۷۷: ۸۶) تبدیل مراکز روستایی به شهر، در سال های اخیر با شتاب بیشتری دنبال شده است. دولت با پی گیری این سیاست، ضمن آنکه به تقاضاهای مردم محلی پاسخ مثبت می دهد، به تأثیر و نفوذ هرچه بیشتر خود، در جامعه روستایی جامه عمل می پوشاند. از این رو، گروه شهرهای کمتر از ۱۰ هزار نفر در حال افزایش هستند که غالباً بر اساس اهداف خدمات روستایی و جلوگیری از مهاجرت های روستا- شهری برپا شده اند، اما موفقیت در این باره، از نظر منطقه ای تفاوت های چشمگیری را نشان می دهد. (نظریان ۱۳۷۵: ۶۰) برخی از مطالعات موردی در این زمینه نیز مدعی است، این گونه شهرها، دارای کارکردهای بالقوه و بالفعل توسعه ای بوده و با توجه به اینکه در حوزه های روستایی قرار گرفته اند و روابط و پیوندهای نیرومندی با پسرکانه خود برقرار نموده اند، با افزایش فرصت های شغلی، کاهش مهاجرت های نامطلوب و تأمین خدمات مورد نیاز روستائیان، در توسعه محلی، ناحیه ای و ملی نقش بسزایی داشته اند. به عبارت دیگر، شهرهای کوچک با ایجاد فرصت های شغلی غیر زراعی و ارائه خدمات اداری، آموزشی، درمانی، تجاری و غیره، در کاهش مهاجرت روستائیان به شهرهای بزرگ تر، نقش مؤثری بر عهده داشته و زمینه را برای توزیع متعادل جمعیت، امکانات و سرمایه، فراهم می آورند. از این رو، سیاست ها و برنامه های توسعه روستایی نمی تواند از توسعه و تقویت شهرهای کوچک جدا باشد. (رکن الدین افتخاری / ایزدی خرامه ۱۳۸۱). بنابراین، یکی از اهداف اصلی دولت در پی گیری این سیاست، حضور و نفوذ بیشتر در روستاهاست. زیرا، هرچند پایه های اقتصادی دولت تا پیش از اصلاحات ارضی (۱۳۴۱)، بر اقتصاد کشاورزی با ساختار روستایی استوار بود، اما مناسبات آن با روستا از طریق نظام سنتی حاکم بر جامعه انجام می گرفت (رزاقی، ۱۳۶۷، ۳۵-۲۹). امروزه، پس از سپری شدن چهار دهه، دولت روابط گسترده و پیچیده ای با روستاها برقرار نموده است و یکی از راه های نفوذ و تأثیر خود در جوامع روستایی را در تأسیس شهرهای کوچک جستجو می نماید. از همین رو شاهد افزایش تعداد شهرهای ۵ تا ۲۵ هزار نفری باشیم که غالباً بر اساس اهداف خدمات روستایی بنا شده اند و کانون ها و اهرم هایی برای کنترل مهاجرت روستائیان به شهرهای بزرگ به شمار می روند. با این همه، مطالعات منطقه ای عدم موفقیت این سیاست ها و تفاوت های ناحیه ای را نیز بازگو می کند. (نظریان، ۱۳۷۵، ۶۰) در منطقه پرتراکم جلگه های خزری، فرایند تبدیل روستا به شهر، از ویژگی های کالبدی و فضایی این منطقه به شمار می رود که از محدودیت ها و امکانات ناشی از آن تأثیر پذیرفته است. وجود شبکه فشرده ای از آبادی ها در حوزه نفوذ بازارهای روستایی (شهرهای کوچک بعدی)، امکان توسعه و پویایی کارکردهای اقتصادی و اجتماعی آنها را فراهم می سازد، اما این لکه های کوچک شهری را فضاهای روستایی (به ویژه اراضی زراعی) احاطه نموده است که رشد فیزیکی و کالبدی سرطانی شهرها و چیرگی آنها بر چشم اندازهای روستایی منطقه نگران کننده ساخته است. از منظر تاریخی شهرنشینی در گیلان به دلیل معیشت کشاورزی و تفرق قدرت سیاسی در تاریخ این منطقه از اهمیت چندانی برخوردار نبوده است و روستانشینی همیشه بر شهرنشینی غلبه داشته است. این امر بیانگر غلبه ای فعالیت های بخش کشاورزی در اقتصاد گیلان است که همچنان بخش عمده ای از تولید ناخالص را به خود اختصاص داده است (عظیمی، ۱۳۸۱، ۵۹).

در زمینه نقش شهرهای کوچک در توسعه، سه دیدگاه متفاوت و مشخص وجود دارد: برخی از محققان نسبت به موضوع ایجاد شهرهای کوچک از روستاهای بزرگ، دیدگاه منفی داشته و معتقدند که شهرهای کوچک انگلی بوده و نقش استعماری در حوزه خود بازی می کنند و حتی در اثر پیوند شهرهای کوچک با نواحی روستایی، برتری و تسلط شهرهای انگلی مادر شهری بروز یافته و شدیدتر می شود. از سوی دیگر به واسطه دسترسی مستقیم نخبگان شهری و مؤسسات اداری به جمعیت روستایی، نواحی روستایی از منابع مفید برای ساکنان روستایی تهی می گردد (ایزدی خرامه، ۱۳۸۰: ۵۳۷). برخی مطالعات نیز مؤید کارکردهای بالقوه و بالفعل توسعه ای تبدیل مراکز روستایی به شهر است؛ زیرا شهرهای کوچک با ایجاد فرصت های شغلی غیر زراعی و ارائه خدمات مورد نیاز ساکنان، در کاهش مهاجرت روستائیان به شهرهای بزرگ تر نقش مؤثری ایفا می کنند و زمینه توزیع متعادل جمعیت، امکانات و سرمایه را فراهم می آورند (رکن الدین افتخاری و ایزدی خرامه، ۱۳۸۱).

آنسو از جمله افرادی است که نقش چندانی برای شهرهای کوچک در جذب جمعیت مازاد قائل نیست، اما وجود آنها را در تکمیل شبکه اسکان و ایجاد مفصلی مناسب در برقراری تعادل بین زیستگاه های شهری و روستایی الزامی می داند. تیسدل در مورد توزیع شهرها از لحاظ تعداد و اندازه معتقد است، با توجه به اینکه نیروهای طبیعی بازار قادر به ایجاد نظام بهینه توزیع جمعیت در

سکونتگاه‌های سرزمین نیستند، برای پیشگیری از تمرکز در برخی از نقاط، توجه به رشد شهرهای کوچک مقیاس و میان مقیاس باید به عنوان راهی در سیاست‌گذاری نظام اسکان مورد تأکید قرار گیرد (امکچی، ۱۳۸: ۵۰).

عواملی همچون بالا رفتن درآمدهای حاصل از کشاورزی، پائین آمدن میزان زادوولد، اجرای قوانین محیط‌زیست و تدوین برنامه‌ریزی‌های ناحیه‌ای، استفاده از زمین‌های کشاورزی را در سال‌های پس از جنگ دوم جهانی محدود ساخت. در شهرگرایی و شهرنشینی نیز بیشتر کشورهای توسعه‌یافته، سیستم‌های کنترل آمایش سرزمین ایجاد نمودند. در انگلستان، از قدیم برنامه‌های آمایش سرزمین در جهت محافظت زمین‌های زراعی از گسترش شهر و شهرنشینی و ایجاد تعادل بین نواحی و قلمروها جهت حفظ چشم‌اندازها و مناظر طبیعی وجود داشته است. امروزه نیز نظام برنامه‌ریزی این کشور، با وجود فشارهای تحولات اقتصادی و اجتماعی بر تعادل بین محیط‌های طبیعی و ساخته‌شده تأکید می‌ورزد. در آمریکا نیز برنامه‌ی آمایش سرزمین به آرامی پیش می‌رود، زیرا تعصب و جانب‌داری زیادی در مورد عدم دخالت دولت در حقوق شخصی و خصوصی وجود دارد که به همین خاطر، نواحی وسیع روستایی با جمعیتی نسبتاً پراکنده، تعارض بین شهرها و محیط‌های روستایی را متعادل می‌سازد. بدین جهت، نواحی کشاورزی در ایالات این کشور معمولاً دارای مشخصاتی همچون توقف افزایش بی‌رویه حومه‌نشینی، کاهش خدمات عمومی گران‌قیمت، جلوگیری از تخریب چشم‌اندازهای طبیعی حساس و حفظ فضاهای باز می‌باشند. (Gilg, 1986-I:151)، در دهه‌ی ۱۹۷۰ یکسری از ایالات به‌ویژه آن‌هایی که دارای رشد جمعیت بیشتری بودند، طرح مدیریت اراضی ایالات را عنوان نمودند. در سطح شهرداری‌ها، برنامه‌ریزی محیطی روستایی تأکید خاصی بر زیبایی، حفظ چشم‌اندازهای طبیعی، حراست از زیستگاه حیات‌وحش، حفظ حوزه‌بندی‌ها، تهیه تسهیلات تفریحی، دسترسی به آب‌های عمومی، حفظ اراضی کشاورزی، توسعه کیفیت آب و کنترل بر نرخ رشد جمعیت دارد. در این میان، برای حفظ اراضی کشاورزی از پیشروی اراضی شهری، فنون بسیاری به کار می‌رود. مانند حوزه‌بندی زمین برای کاربری انحصاری کشاورزی، درآمد سالانه عمومی از حقوق توسعه، خریداری عمومی اراضی کشاورزی، حقوق توسعه قابل انتقال (حق توسعه زمین در منطقه رشدنیافته که مطابق نرخ رشد به توسعه‌دهنده فروخته‌شده است). مالیات‌بندی تمایزی اراضی کشاورزی، آزادی‌های قانونی خاص و مالیات محلی در اراضی کشاورزی (Barry Dalal, 2002: 154): اما در کشورهای درحال توسعه، بورس بازی زمین مهم‌ترین عامل تغییر کاربری اراضی کشاورزی می‌باشد که تحت تأثیر عوامل بیرونی مانند تصمیمات سیاسی، تغییر در استانداردهای زندگی، تغییر در فناوری، تأثیرات نیروهای بازار و فشار توسعه شهر بوده است. مثلاً در ناحیه متروپل مانیل فیلیپین، زمین‌های بزرگ برنج تبدیل به کاربری‌های صنعتی، مسکونی و تفریحی شده‌اند، به همین خاطر کشتزارهای برنج به علفزارهای چرای گله گاوان تبدیل می‌شوند تا در شرایط مساعدتر بازار، به کاربری‌های شهری باقیمتی قابل توجه تبدیل شوند، هرچند که از سال ۱۹۸۸ قانون اصلاحات ارضی از توزیع دوباره زمین‌های کشاورزی از مالکان به مستأجران پشتیبانی می‌کند. اما در عمل این قانون به تسریع تبدیل زمین‌های کشاورزی انجامید. زیرا مالکان برای حفظ زمین‌هایشان، آنها را به کاربری‌های غیر کشاورزی تغییر می‌دهند. از سوی دیگر، ساکنین و مؤسسات شهری برای منابع پایه و کارکردهای زیست‌محیطی به محدوده‌ای به مراتب وسیع‌تر از محدوده ساخته‌شده شهر وابستگی دارند (Cecilia Tacoli, 2004).

### پیشینه تحقیق

از آنجاکه تبدیل روستاها به شهر طی دو دهه‌ی اخیر در ابعاد گسترده‌ای در کشور انجام شده است، مقالات پژوهشی بسیاری نیز در این باره توسط پژوهشگران دانشگاهی تهیه شده است که به برخی از مهم‌ترین آنها اشاره می‌شود.

مطیعی لنگرودی و همکاران (۱۳۹۵) در تحلیل اثرات اقتصادی تبدیل محمودآباد به شهر در آذربایجان غربی به این نتیجه رسیدند که بهبود نسبی وضعیت پس از شهر شدن، عمدتاً ناشی از افزایش مشاغل خدماتی و اداری بوده است درحالی‌که وضعیت درآمد ساکنان بهبود بسیار اندکی یافته است.

فراهانی و همکاران (۱۳۹۵) در مطالعه فرایند تبدیل روستای بلبان آباد شهرستان دهگلان به شهر، به این نتیجه رسیدند که ارتقای این روستا به شهر، در بهبود کیفیت زندگی در ابعاد سه‌گانه اقتصادی (ارتقای سطح درآمد خانوارها، تحول در نحوه اشتغال) اجتماعی (بهبود سرانه‌های آموزشی و بهداشتی - درمانی و فرهنگی) و کالبدی (بهبود مسکن، تأسیسات و خدمات زیربنایی و کیفیت محیط‌زیست) تا حدودی موفق بوده است.

شاطریان و همکاران (۱۳۹۵) در بررسی تبدیل روستاها به شهر در ناحیه کاشان، به این نتیجه رسیدند که هرچند تحولات بوجودآمده پس از نقش‌پذیری شهری جنبه‌های منفی همچون افزایش هزینه‌های زندگی، رواج بورس بازی زمین را در پی داشته



است، ولی جنبه‌های مثبتی مانند کاهش مهاجر فرستی و افزایش مهاجرپذیری، افزایش مشارکت مردم و افزایش زمان اوقات فراغت را به دنبال داشته است.

برقی و همکاران (۱۳۹۰) در بررسی تبدیل اژیه اصفهان به شهر، به این نتیجه رسیدند که افزایش میزان رضایت از محل سکونت، افزایش امیدواری به بهبود شرایط زندگی در آینده و افزایش ارائه خدمات به ساکنان باعث تثبیت جمعیت و کاهش مهاجرت شده است.

زنگنه شهرکی (۱۳۹۲) در مقاله " فرایند تبدیل نقاط روستایی به شهر در مقیاس ملی و پدیده خام شهرها " به این نتیجه رسیده است که هرچه از تهران و مراکز استان‌ها بیشتر فاصله می‌گیریم، بر تعداد روستاهای تبدیل شده به شهر افزوده می‌گردد و در استان‌های تازه تأسیس نیز بیشتر است. بنابراین تبدیل روستا به شهر راهبردی اداری- مدیریتی و سیاسی برای تقویت تمرکززدایی و توسعه منطقه‌ای در نواحی دوردست است و سیاستی برای پر کردن شکاف سلسله‌مراتب شهری در استان‌ها و شهرستان‌هاست.

سرایبی و اسکندری ثانی (۱۳۸۶) در مطالعه تبدیل روستای بزرگ ریوش کاشمر به شهرهای کوچک و نقش آن در تعادل بخشی ناحیه‌ای، به این نتیجه رسیدند که این روند در تثبیت و نگهداری جمعیت عملکردی ضعیف و در بسط کارکردها به درون نواحی پیرامونی و حوزه‌های نفوذ ناموفق و در ارائه اشتغال، امکانات و تسهیلات به آن کاملاً ناموفق بوده است و بیشتر سرمایه‌گذاری‌هایی که در این رابطه انجام شده در امور زیربنایی و خدماتی انجام شده و به امور تولیدی و اشتغال پایدار پرداخته نشده است.

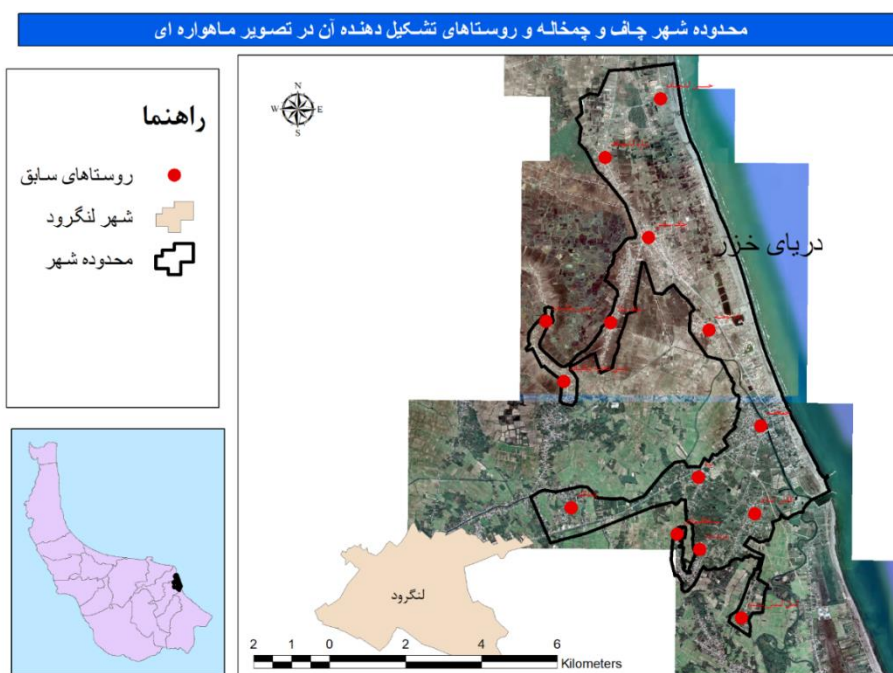
گلی و همکاران (۱۳۸۳) در مقاله تبیین الگوی فضایی روستاهای درحال گذار با استفاده از سیستم اطلاعات جغرافیایی منطقه شمال غرب ایران، درباره روستاهای درحال گذار به شهر تحقیق نموده و به این نتیجه رسیده‌اند که عامل جمعیت به‌تنهایی حقایق بسیاری را درباره ماهیت و مفهوم گذار از روستا به شهر بیان نمی‌کنند و این سکونتگاه‌ها در طی فرایند گذار ضمن حفظ پاره‌ای از ویژگی‌های خود برخی از ویژگی‌های جدید شهری را به دست می‌آورند.

## روش تحقیق

این تحقیق از نوع توصیفی و به همراه مطالعات پیمایشی انجام پذیرفته است و داده‌ها و اطلاعات آن از گزارش‌های رسمی آماری و اداری و نقشه‌های و فایل‌های الکترونیکی GIS و تصاویر ماهواره‌ای انجام یافت است. در نتیجه‌بخش مهمی از یافته‌ها و تحلیل‌های تحقیق با استفاده از نرم‌افزار سیستم اطلاعات جغرافیایی GIS و داده‌های آماری انجام شده است.

## محدوده مورد مطالعه

محدوده تحقیق ۱۴ روستا از دهستان چاف بخش مرکزی شهرستان لنگرود در استان گیلان است که بر اساس تصویب‌نامه وزیران عضو کمیسیون سیاسی و دفاعی در جلسه مورخ ۱۳۸۸/۵/۱۸ بنا به پیشنهاد شماره ۹۱۵۰۶/۴۲/۱ مورخ ۱۳۸۷/۷/۱۶ وزارت کشور و به استناد ماده (۱۳) قانون تعاریف و ضوابط تقسیمات کشوری - مصوب ۱۳۶۲ - و با رعایت جزء (د) بند (۱) تصویب‌نامه شماره ۱۵۸۸۰۲/ت/۳۸۸۵۴ هـ مورخ ۱۳۸۶/۱۰/۱ «روستای چاف پایین از توابع دهستان چاف بخش مرکزی شهرستان لنگرود در استان گیلان پس از ادغام با روستاهای: ۱ - پایین پاپکیاده ۲ - تپه ۳ - پلت کله ۴ - پیرپشته ۵ - تازه‌آباد چاف ۶ - چاف بالا ۷ - چمخاله ۸ - حسین‌آباد چاف ۹ - رادار کومه ۱۰ - سلطانمرادی ۱۱ - کمال‌الدین پشته ۱۲ - گالش کلام ۱۳ - میان محله پاپکیاده از توابع همین دهستان به شهر تبدیل و به‌عنوان شهر چاف و چمخاله شناخته می‌شود» این مجموعه در سرشماری نفوس و مسکن ۱۳۹۵ از ۳۱۳۷ خانوار و ۸۸۴۰ نفر جمعیت تشکیل شده است (نقشه ۱)



## یافته‌ها

برای پاسخ و توجیه پرسش‌ها و طرح مسئله تحقیق، درباره چگونگی شکل‌گیری شهر «چاف و چمخاله» و ارزیابی میزان توجیه‌پذیری «شهر شدن» این مجموعه روستایی، باید این نوشهر را به لحاظ کالبدی- فضایی و اجتماعی- اقتصادی، با ملاک‌های رسمی و علمی شهر شدن و ویژگی جوامع شهری و روستایی مورد بررسی قرارداد که در اینجا کوشیده‌ایم که آن را با استفاده از ۶ ملاک و معیار قابل‌پذیرش در محافل علمی- آکادمیک و اداری و سیاسی مورد ارزیابی قرار دهیم.

(۱) بر اساس آستانه جمعیتی: درباره آستانه جمعیتی شهر، ملاک‌ها و معیارهای گوناگونی بکار رفته است. در ایران تا اوایل دهه ۱۳۷۰ خورشیدی شهر باید حداقل ۵۰۰۰ نفر جمعیت داشته باشد که این ملاک بعداً به ۱۰۰۰۰ نفر افزایش یافت. اما در همین حال تعداد زیادی از مکان‌هایی که شهر شناخته شدند، جمعیتی کمتر از ملاک پیشین و حتی ۱۰۰۰ نفر دارند. در این باره تنها روستاهایی که به مرکزیت بخش ارتقا می‌یابند، به علت جایگاه اداری‌شان می‌توانند بدون لحاظ آستانه جمعیتی به شهر تبدیل شوند و در واقع نیز بسیاری از روستاها با این ملاک و مجوز به شهر تبدیل شدند. اما شهر چاف و چمخاله، علیرغم تجمیع ۱۴ روستا هنوز به آستانه جمعیتی ۱۰۰۰۰ نفر نرسیده است.

(۲) تراکم شهری: یک عامل مهم در شناخت عملکرد شهرها است. چراکه علاوه بر تعداد و اندازه جمعیتی، یک سکونتگاه شهری، باید از تراکم جمعیتی بالایی در واحد سطح برخوردار باشد. تراکم جمعیتی، به معنای جمعیت در واحد سطح و به صورت نفر در هکتار است. تراکم جمعیتی این مجموعه در سال ۱۳۹۵، ۸۸۴۰ نفر در ۳۷۳۲ هکتار (معادل ۳۷ کیلومترمربع) است که بنابراین، ۲/۳۷ نفر در هکتار است که برای شهرها تراکمی بسیار پائین و غیراستاندارد محسوب می‌شود. در حالی که شهر تاریخی لنگرود مرکز این شهرستان (به‌عنوان چهارمین شهر گیلان) که در مجاورت این مجموعه واقع شده است. تنها وسعتی معادل ۱۱۲۵ هکتار (۱۱/۲۵ کیلومترمربع) دارد که تراکم جمعیتی آن ۷۰/۶ نفر در هکتار است و حتی شهرهای سلمان، اطاقور و کومله به‌عنوان دیگر شهرهای کوچک شهرستان

لنگرود که سه دهه قبل تر به شهر تبدیل شدند، به ترتیب دارای تراکم جمعیتی ۱۳/۳۹، ۱۴/۹ و ۱۱ نفر در هکتار می باشند.

جدول ۲. جمعیت روستاهای تشکیل دهنده شهر چاف و چمخاله طی سرشماری های ۱۳۷۵ تا ۱۳۹۵

ردیف	نام روستا	جمعیت ۱۳۷۵	جمعیت ۱۳۸۵	جمعیت ۱۳۹۰	جمعیت ۱۳۹۵
۱	چاف پایین	۳۰۸۱	2909	4494	
۲	چمخاله	۱۶۴۲	1814		
۳	پایین پاپکیاده	۷۹۰	562	432	
۴	تپه	۴۸۲	392	357	
۵	پلت کله	۴۹۷	343	348	
۶	پیرپشته	۵۸۲	441	413	
۷	تازه آباد چاف	۵۵۲	523	530	شهر چاف و چمخاله
۸	چاف بالا	۷۵۲	508	548	
۹	حسین آباد چاف	۱۰۷	94	76	
۱۰	رادار کومه	۳۷۹	306	334	
۱۱	سلطانمرادی	۳۵۳	278	197	
۱۲	کمال الدین پشته	۳۰۴	202	173	
۱۳	گالش کلام	۷۵۲	664	597	
۱۴	میان محله پاپکیاده	۷۷۹	561	533	
	<b>مجموع</b>	<b>۱۱۰۵۲</b>	<b>۹۵۹۷</b>	<b>۹۰۳۲</b>	<b>8/840</b>

منبع: سرشماری های نفوس و مسکن ۱۳۷۵، ۱۳۸۵، ۱۳۹۰ و ۱۳۹۵

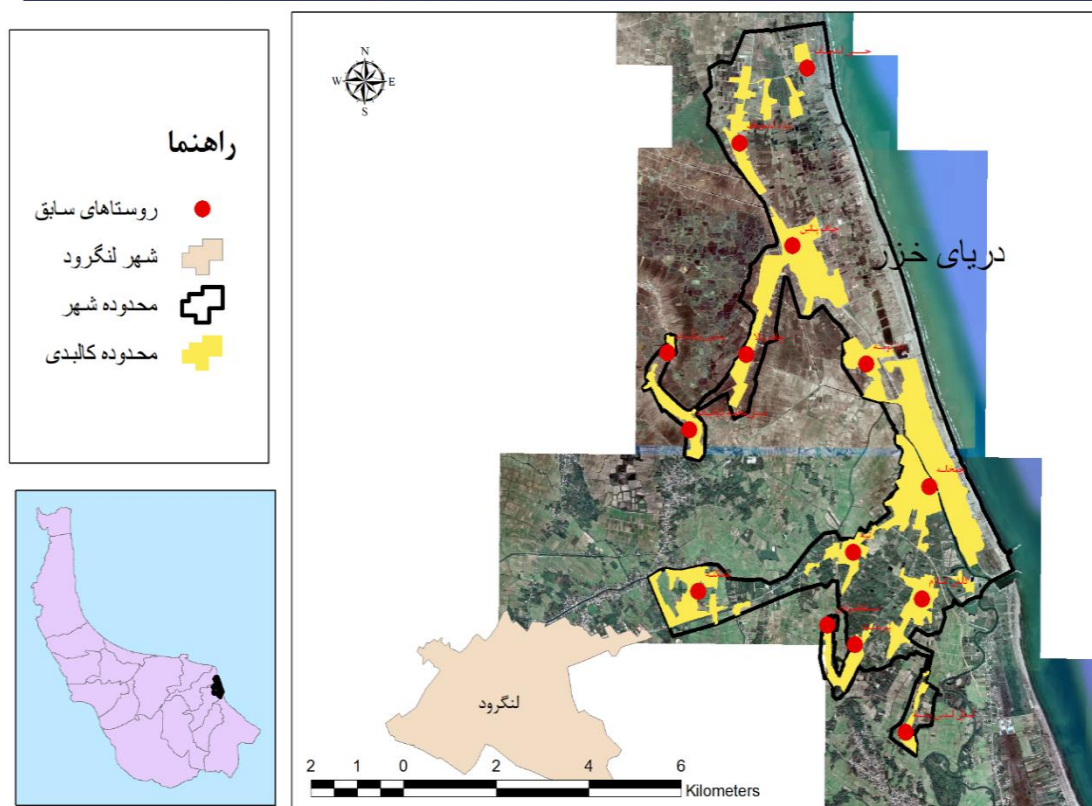
اما در این باره از شاخص دقیق تری، یعنی تراکم کلی مسکونی نیز استفاده می گردد که حاصل تقسیم کل جمعیت شهر بر سطح ساخته شده آن است. در این تعریف، سطح مورد محاسبه شامل کلیه اراضی با کاربری های مختلف می باشد. لیکن در محاسبات مزبور سطوح اراضی ساخته نشده و کشاورزی لحاظ نمی گردد. از این رو تراکم ناخالص مسکونی؛ حاصل تقسیم جمعیت مکان مورد نظر بر میزان سطح آن مکان است. یعنی کلیه اراضی اشغال شده توسط واحدهای مسکونی است. در این خصوص نیز سطح ساخته شده شهر چاف- چمخاله در محدوده ۱۴ روستای سابق معادل ۱۱۷۳ هکتار محاسبه می شود (نقشه ۲) که تراکم مسکونی آن ۷/۵۳ نفر در هکتار برآورد شده است که بدین ترتیب فاصله بسیار زیادی از استانداردهای تراکم مسکونی حتی در مقیاس شهرهای کوچک دارد. به عبارت دیگر مطابق استانداردهای شهرسازی سرانه کاربری مسکونی در شهرهای کوچک و کم تراکم، ۵۰ مترمربع و دیگر کاربری های شهری (تجاری، اداری، آموزشی، معابر و غیره) نیز به همین اندازه (در مجموع ۵۰ مترمربع) است که اگر آن را در جمعیت شهر یعنی ۸۸۴۰ نفر ضرب کنیم، عرصه مسکونی معادل ۸۹ هکتار را برای جمعیت شهر لازم دارد. در حالی که این عرصه ۱۱۷۳ هکتار است که فاصله بسیار زیادی با سرانه های شهرهای کوچک دارد و به همین جهت این سرانه حاکی از ماهیت فضای روستایی است و آن هم روستاهایی با تیپ و الگوی کالبدی پراکنده که در محیط طبیعی جلگه های ساحلی جنوب دریای خزر شکل گرفته اند و از این جهت حتی تفاوت فاحشی با سکونتگاه های روستایی دیگر عرصه های طبیعی - اکولوژیکی کشور دارند. به عبارت دیگر بافت کالبدی فشرده و تراکم روستاهای نواحی کوهستانی یا خشک و نیمه خشک کشور تا حدودی با شرایط تبدیل شدن به شهر سازگاری بیشتری دارند.

۳) رشد جمعیت: در کنار تعداد و تراکم جمعیتی، عامل جمعیتی دیگری یعنی رشد سالانه جمعیت نیز می‌تواند از توجیحات اصلی، تبدیل سکونتگاه‌ها به شهر باشد. مطالعه تحولات جمعیتی مجموعه چاف-چمخاله مطابق جدول ۲ طی سال‌های ۱۳۷۵ تا ۱۳۹۵ نشان می‌دهد که این مجموعه نه تنها رشد جمعیتی حتی پس از شهر شدن نداشته بلکه شاهد رشد منفی و کاهش تدریجی جمعیت در آن بوده‌ایم. به گونه‌ای که طی دهه‌ی ۸۵-۱۳۷۵، رشد منفی سالانه آن ۱/۴- درصد و در دوره پنج‌ساله ۹۰-۱۳۸۵ نیز ۱/۲- درصد بوده است. حتی در دوره پنج‌ساله ۹۵-۱۳۹۰ و پس از تبدیل شدن این مجموعه به شهر نیز با ۰/۴۲- درصد رشد منفی مواجه می‌باشد. به عبارتی طی دو دهه‌ی ۹۵-۷۵ در مجموع ۱۴ روستای تشکیل‌دهنده‌ی این شهر، ۲۲۱۲ نفر از جمعیت خود را از دست داده‌اند. حتی پس از شهر شدن نیز جمعیت آن همچنان رو به کاهش است.

۴) جایگاه اداری و سیاسی: همان‌گونه که پیش‌تر اشاره شد، جایگاه اداری و سیاسی یک مکان و سکونتگاه در سلسله‌مراتب اداری کشور می‌تواند به آن اهمیت نسبی و برتری مکانی خاصی ببخشد و همین عامل موجب شکل‌گیری انواع فعالیت‌های بخش خدمات و تجارت در آن بگردد. وجود مؤسسات اداری، آموزشی، بهداشتی-درمانی، مالی-اعتباری و بازرگانی نقش‌های شهری را توسعه می‌بخشد. به همین دلیل در گذشته، مراکز شهرستان‌هایی که جمعیت کمتری از آستانه‌های جمعیتی شهر داشتند، به‌عنوان شهر شناخته می‌شدند. از همین رو، در سرشماری ۱۳۳۵ از میان ۱۹۹ شهر کشور، ۱۳ شهر که مرکز شهرستان بودند جمعیتی کمتر از آستانه جمعیتی ۵۰۰۰ نفر در آن زمان داشتند. در اصلاحات سال‌های ۱۳۷۰ این استثنا شامل مراکز بخش‌داری‌ها نیز گردید و بدین ترتیب تعداد زیادی از روستاهایی که بر اساس گسترش نظام تقسیمات کشوری مرکز بخش‌داری‌های جدید گردیده بودند به شهر تبدیل شدند. در استان گیلان نیز طی سال‌ها ۱۳۷۹ تاکنون ۲۰ روستا بر همین اساس به شهر تبدیل شدند اما مجموعه چاف-چمخاله در این قانون نیز نمی‌گنجد چرا که مرکز بخش نبوده و خود مستقیماً به بخش مرکزی شهرستان لنگرود وابستگی دارد. درحالی‌که در همین شهرستان روستای اطاقور پس از ارتقا به مرکزیت بخش جدیدی به شهر تبدیل شده است.

۵) معیارهای کالبدی-فضایی: یکی از مهم‌ترین تفاوت‌های سکونتگاه‌های شهری و روستایی تفاوت آنها در ترکیب و تناسب انواع کاربری اراضی است. در یک سکونتگاه شهری، اراضی ساخته شده شامل واحدهای مسکونی و ساختمانی، تأسیسات اداری و تجاری، خدماتی، فرهنگی بر اراضی باز برتری دارد که البته اراضی باز شامل زمین‌های کشاورزی (شامل زراعی، باغی، و پرورش دام، ماهی گل و گیاه و غیره) جنگل و مرتع، پارک‌های طبیعی، مانداب‌ها و اراضی بایر است که در مقابل از برتری آنها در چشم‌انداز روستایی از ویژگی‌های اصلی روستاها نیز به شمار می‌رود. بر اساس این ملاک مهم مطابق نقشه و عکس‌های ماهواره‌ای، بافت بشدت متخلخل، پراکنده مجموعه چاف-چمخاله و غلبه کاربری‌های باز به هیچ‌وجه مؤید یک کالبد و چشم‌انداز شهری نیست. مگر آنکه بخواهیم در آینده با فشار، به بارگذاری سریع کاربری‌های شهری در این فضا و چشم‌انداز روستایی و اراضی حاصلخیز آن بپردازیم و آن را به حد و قواره یک شهر درآوریم! بر اساس نقشه کاربری اراضی چاف-چمخاله از مجموع ۳۷۳۲ هکتار اراضی محدوده این شهر، تنها ۱۱۷۳ هکتار در محدوده کاربری‌های ساخته شده شهری واقع شده است که البته همان‌گونه که تأکید گردید، این کاربری‌ها نیز بسیار کم تراکم می‌باشند و بقیه پهنه‌ی این شهر را (معادل ۶۸/۵۶ درصد) اراضی کشاورزی شامل شالیزارهای برنج، اراضی صیفی‌کاری (به‌ویژه هندوانه) باغ‌های مثمر و غیرمثمر، درختزار، ساحل و اراضی بایر و باز تشکیل می‌دهند که البته یکی از معضلات و مشکلات مدیران شهری این مجموعه چالش‌های قانونی است که با دیگر نهادهای متولی عرصه سرزمینی کشور دارند. یعنی محدوده وسیعی که در داخل این شهر قرار گرفته از سویی در قلمرو سازمان‌های جهاد کشاورزی، منابع طبیعی، محیط‌زیست و اداره راه و شهرسازی قرار دارد و از این جهت شهرداری در انجام و اعمال مدیریت بر این عرصه با سازمان‌های فوق درگیر می‌باشد.

نقشه 2: محدوده شهر چاف و چمخاله و محدوده اراضی ساخته شده آن



۶) ملاک‌های اقتصادی: بر اساس معیارهایی که جغرافیدانان، جامعه شناسان و اقتصاددانان روی آن توافق دارند، به لحاظ فعالیت‌های اقتصادی در بخش‌های سه‌گانه اقتصاد، ساکنان روستاها عمدتاً در بخش نخست (کشاورزی و فعالیت‌های مرتبط با آن) اشتغال دارند و اکثریت جمعیت شهرها باید در بخش‌های دوم و سوم اقتصادی یعنی خدمات-تجارت و صنعت اشتغال داشته باشند. در این رابطه نیز بر اساس داده‌های آماری بیشتر ساکنان این مجموعه به فعالیت کشاورزی اشتغال داشته و نقش بخش خدمات و صنعت در آن ناچیز است. حتی در گیلان این محدوده یکی از بزرگ‌ترین قطب‌های تولید صیفی به‌ویژه هندوانه معروف است. تنها در محدوده ساحل روستای چمخاله، فعالیت‌های مربوط به گردشگری شکل گرفته است. بر اساس داده‌های سرشماری‌های ۱۳۹۰ و ۱۳۹۵ شاغلین در بخش‌های اقتصادی شهر چاف و چمخاله بیشتر در بخش کشاورزی فعالیت دارند و در این شهر هنوز مشاغل بخش‌های صنعت و خدمات جایگاه مناسبی نیافته است. (جدول ۳) همان‌گونه که ملاحظه می‌شود، نسبت شاغلین بخش کشاورزی در کل مجموعه آشکارا بیش از نیمی از شاغلین است. ضمن آنکه به‌غیر از دو روستای اصلی یعنی چاف پائین و چمخاله، نسبت شاغلین بخش کشاورزی در ۱۲ روستای دیگر بسیار بالاتر بوده و تا حدود ۸۲ درصد نیز می‌رسد.

## جدول ۳- اشتغال در بخش‌های اقتصادی آبادی‌های تشکیل‌دهنده شهر چاف- چمخاله

نام آبادی	شاغلین بخش کشاورزی		شاغلین بخش صنعت		شاغلین بخش خدمات	
	تعداد	درصد	تعداد	درصد	تعداد	درصد
میان محله پاکباده	۱۷۸	۷۷/۴۲	۲۷	۱۲/۴۴	۲۲	۱۰/۱۴
تپه	۱۱۰	۶۵/۸۷	۲۵	۱۴/۹۷	۳۲	۱۹/۱۶
گالش کلام	۲۲۰	۸۰/۲۹	۱۹	۶/۹۳	۳۵	۱۲/۷۷
پایین پاکباده	۱۹۱	۸۱/۹۷	۲۶	۱۱/۱۶	۱۶	۶/۸۷
چاف بالا	۱۷۰	۶۶/۹۳	۵۳	۲۰/۸۷	۳۱	۱۲/۲۰
تازه‌آباد چاف	۱۴۵	۷۰/۷۳	۲۶	۱۲/۶۸	۳۴	۱۶/۵۹
حسین‌آباد چاف	۱۰	۳۸/۴۶	۱۴	۵۳/۸۵	۲	۷/۶۹
رادارکومه	۶۷	۵۶/۷۸	۲۴	۲۰/۳۴	۲۷	۲۲/۸۸
کمال‌الدین پشته	۵۷	۷۸/۰۸	۴	۵/۴۸	۱۲	۱۶/۴۴
پلط کله	۵۶	۴۴/۴۴	۳۴	۲۶/۹۸	۳۶	۲۸/۵۷
پیرپشته	۱۴۲	۸۳/۰۴	۹	۵/۲۶	۲۰	۱۱/۷۰
سلطان مرادی	۷۰	۷۷/۷۸	۹	۱۰/۰۰	۱۱	۱۲/۲۲
چاف پائین و چمخاله	۲۷	۳/۴۴	۷۷	۹/۸۱	۶۸۱	۸۶/۷۵
مجموع	۱۴۳۳	۵۲/۳۲	۳۴۷	۱۲/۶۷	۹۵۹	۳۵/۰۱

منبع: سرشماری نفوس و مسکن ۱۳۹۵

## بحث و نتیجه‌گیری

سیاست تبدیل روستاها به شهر یکی از راهبردهای اصلی توسعه ناحیه‌ای و توسعه روستایی به شمار می‌رود. در چارچوب این راهبرد، سکونتگاه‌های روستایی که به لحاظ جمعیت، ابعاد کالبدی و فضایی و عملکردهای شهری، در اندازه و جایگاه شهرهای کوچک هستند و نقش مکان مرکزی را برای حوزه نفوذ روستایی خود ایفا می‌کنند. با تصمیم دولت به شهر تبدیل می‌شوند. در ایران طی سه دهه‌ی اخیر این روند بشدت انجام شد. اجرای این سیاست البته علاوه بر الزامات اداری- سیاسی و اجتماعی- اقتصادی، جزء مطالبات مردم محلی نیز بوده است. در همین چارچوب مراکز روستایی بسیاری نیز در منطقه جلگه‌ای مرطوب و معتدل کناره دریای خزر انجام شد که البته به علت حاصلخیزی و مساعدت خاک و فراوانی آب و پتانسیل بالای کشاورزی این منطقه، تبدیل روستاها به شهر و در نتیجه گسترش فضاهای شهری و ساخته‌شده به سمت اراضی کشاورزی و جنگلی و منابع طبیعی موجب تخریب و تغییر کاربری بخش مهمی از اراضی حاصلخیز و ارزشمند گردید که بدون شک از ثروت‌ها و منابع ملی کشور محسوب می‌گردند. این روند بخصوص زمانی نگران‌کننده‌تر شده است که با تمایل افراطی تبدیل سکونتگاه‌های روستایی به شهر، مجموعه‌ای از چندین روستای پراکنده و منفصل، به‌عنوان شهر جدیدی تعریف و تعیین می‌شوند. بدون آنکه هیچ‌یک از توجیحات اولیه و ضروری تبدیل روستا به شهر را داشته باشند و به‌ویژه بتوانند خلاء مراکز شهری را پر نموده و نقش و عملکرد مؤثر شهری را برای روستاهای ناحیه ایفا نمایند. تبدیل ۱۴ روستای دهستان چاف شهرستان لنگرود به شهر چاف- چمخاله نمونه بارزی از این اقدام است که در این تحقیق نشان دادیم که اتخاذ و اجرای راهبرد تبدیل روستا به شهر در اندازه این عرصه وسیع روستایی با وسعتی معادل ۳۷ کیلومتر مربع با جمعیتی حدود ۸ هزار نفر مناسب نبوده است و حتی می‌تواند زمینه‌ساز بحران‌های زیست‌محیطی و طبیعی و اقتصادی در منطقه شود.

از این رو پیشنهاد می شود که نهادهای متولی و تصمیم گیرندگان کلان و محلی موضوع تبدیل سکونتگاه های روستایی به شهر با دقت و مطالعه و تحقیق گسترده تری تصمیم به اجرای این روند در برخی از روستاهای کشور بگیرند و از این طریق بتوانند همه پیامدهای کالبدی- فضایی و اجتماعی - اقتصادی این اقدام را پیش بینی کنند. ضمن آنکه در مناطقی با ویژگی های طبیعی و اکولوژیکی و اقتصادی خاصی چون جلگه گیلان این راهبرد با احتیاط بیشتری دنبال شود و به ویژه در انتخاب مجموعه های روستایی برای تبدیل شدن به شهر، به هم پیوستگی کالبدی، ویژگی های جمعیتی و اقتصادی این مجموعه ها را در نظر بگیرند.

## حامی مالی

بنا به اظهار نویسنده مسئول، این مقاله حامی مالی نداشته است.

## سهام نویسندگان

این مقاله مستخرج از کارهای میدانی، تحلیل و نگارش مقاله توسط نویسنده مقاله انجام شده است؛

## تضاد منافع

نویسنده اعلام می دارند که هیچ تضاد منافی در رابطه با نویسندگی و یا انتشار این مقاله ندارند.

## ORCID

Shahram AmirEntekhabi



<https://orcid.org/0009-0001-3110-0026>

## منابع

- امکچی حمیده (۱۳۸۳) شهرهای میانی و نقش آنها در چارچوب توسعه ملی، مرکز مطالعات و تحقیقات شهرسازی و معماری ایران
- باریر جولیان، تاریخ اقتصادی ایران (۱۹۷۰-۱۹۰۰)، مرکز تحقیقات تخصصی حسابداری و حسابرسی، چاپ اول ۱۳۶۳
- برقی، حمید، یوسف قنبری، محمود سیف الهی (۱۳۹۰) بررسی رضایتمندی ساکنان مناطق روستایی در تبدیل نقاط روستایی به شهر، فصلنامه جغرافیا شماره ۳۱، ۲۱۵-۲۳۳ [https://sid.ir/paper/150475/fa.233-215.\(31\)9](https://sid.ir/paper/150475/fa.233-215.(31)9)
- برنار شاریه، ژان (۱۳۷۴). شهرها و روستاها. ترجمه سیروس سهامی. نشر نیکا، مشهد
- رکن الدین افتخاری عبدالرضا و ایزدی خرامه حسین (۱۳۸۱)، مقاله نقش تبدیل روستا به شهر در افزایش فرصتهای شغلی و کاهش بیکاری در نواحی روستایی (مورد استان فارس) دومین همایش دو سالانه اقتصاد ایران. دانشگاه تربیت مدرس [elmnet-21043313-44622.enw](http://elmnet-21043313-44622.enw)
- رزاقی ابراهیم (۱۳۶۷) اقتصاد ایران، نشر نی تهران چاپ اول تهران
- رهنمایی محمدتقی (۱۳۷۵) توسعه تهران و دگرگونی در ساختارهای نواحی روستایی اطراف، تهران پایتخت دویست ساله، سازمان مشاور فنی و مهندسی شهر تهران و انجمن ایران شناسی فرانسه در ایران
- رهنمایی محمدتقی و شاه حسینی پروانه (۱۳۸۳)، فرایند برنامه ریزی شهری ایران - سمت، تهران
- زنگنه شهرکی، سعید (۱۳۹۲) فرایند تبدیل نقاط روستایی به شهر در مقیاس ملی و پیدایش پدیده خام شهرها، پژوهش های روستایی، دوره ۴ شماره ۳ [10.22059/jrur.2013.36493](http://10.22059/jrur.2013.36493)
- سرایی محمدحسین، محمد اسکندری ثانی (۱۳۸۶) تبدیل روستاهای بزرگ به شهرهای کوچک و نقش آن در تعادل بخشی ناحیه ای مورد شناسی ریوش کاشمر، فصلنامه جغرافیا و توسعه شماره ۱۰ [10.22111/gdij.2007.3665](http://10.22111/gdij.2007.3665)

- سعیدی، عباس (۱۳۷۷). مبانی جغرافیای روستایی، سمت، تهران
- سعیدی عباس (۱۳۸۲) روابط شهر و روستا و پیوندهای روستایی - شهری (یک بررسی ادراکی) در: جغرافیا، نشریه انجمن جغرافیادانان ایران شماره ۱ پاییز و زمستان ۱: ۹۱-۷۱
- شاطریان محسن، گیتی صلاحی، محمود گنجی پور و امیرانشوی (۱۳۹۵) تبیین پیامدهای اجتماعی تبدیل نقاط روستایی به شهر (مطالعه موردی شهرهای نیاسر، بزرک، سفید شهر و مشکات در ناحیه کاشان، فصلنامه علمی پژوهشی فضای جغرافیایی، شماره ۵۵ [https://sid.ir/paper/504026/fa.64-45\(55\)16](https://sid.ir/paper/504026/fa.64-45(55)16)
- صرافی مظفر (۱۳۷۹) مبانی برنامه‌ریزی توسعه منطقه‌ای، انتشارات سازمان مدیریت و برنامه‌ریزی
- فراهانی حسین، افشین بهمن و فرزانه جبالی (۹۵) فرایند تبدیل سکونتگاه‌های روستایی به شهر و اثرات آن بر کیفیت زندگی شهروندان (مطالعه موردی شهرلبان آباد شهرستان دهگلان) فصلنامه برنامه‌ریزی منطقه‌ای سال ۶ شماره ۲۲ [Dio 20.1001.1.22516735.1395.6.22.15.5](https://doi.org/10.1001.1.22516735.1395.6.22.15.5)
- گلی علی، علی عسگری، عبدالرضا رکن الدین افتخاری (۱۳۸۳) تبیین الگوی فضایی روستاهای درحال گذار با استفاده از سیستم اطلاعات جغرافیایی منطقه شمال غرب ایران، فصلنامه مدرس دوره ۸ شماره ۴ <https://sid.ir/paper/7052/fa>
- عظیمی دوبخشری ناصر (۱۳۸۸) تاریخ تحولات اجتماعی - اقتصادی گیلان، انتشارات گیلکان، رشت
- نظریان علی اصغر (۱۳۷۵)، جایگاه شهرهای کوچک در سازمان‌دهی فضا و توسعه ملی، فصلنامه تحقیقات جغرافیایی سال ۱۱ شماره ۴۲
- مطیعی لنگرودی حسن، حسنعلی فرجی سبک‌بال، الهام بهنام زاده، (۱۳۹۵) تحلیل اثرات اقتصادی تبدیل روستاها به شهر مورد: شهر محمودآباد در استان آذربایجان غربی، اقتصاد فضا و توسعه روستایی سال پنجم پاییز ۱۳۹۵ شماره ۳ (پیاپی ۱۷) [serd.khu.ac.ir](http://serd.khu.ac.ir) at 9:14 IRST on Saturday February 11th 2017

## References

- Amkechi Hamideh (2004) Intermediate cities and their role in the framework of national development, Center for Studies and Research of Urban Planning and Architecture of Iran
- Azimi Dubakhshari Nasser (1999) History of Socio-Economic Developments of Gilan, Gilkan Publications, Rasht (in Persian)
- Barrir Julian, Economic History of Iran (1900-1970), Accounting and Auditing Specialized Research Center, first edition 2013(in persian)
- Barry Dalal. Clayton/ David Dent and Olivier Dubois – Rural Planning in Developing Countries – Earth scan Publications Ltd London. Sterling VA pp 2002. 154
- Barghi, Hamid, Yusuf Ghanbari, Mahmoud Seif Elahi (2011) Survey of the satisfaction of the residents of rural areas in the transformation of rural areas into cities, Geography Quarterly No. 31, 215-233(in Persian) [https://sid.ir/paper/150475/fa.233-215.\(31\)9](https://sid.ir/paper/150475/fa.233-215.(31)9) - --Bernard Sharieh, Jean (1995). Cities and villages. Translation by Siros Sahami. Nika Publishing House, Mashhad (in Persian)
- Cecilia Tacoli . Rural- Urban linkages and pro Agricultural Growth an Overview. Helsinki workshop 18- 17 June 2004
- Farahani Hossein, Afshin Bahmanab and Farzaneh Jabali (2016) The process of transforming rural settlements into cities and its effects on the quality of life of citizens (a case study of Belban Abad, Dehghan) Regional Planning Quarterly, Year 6, Number 22(in persian) [20.1001.1.22516735.1395.6.22.15.5 Dio](https://doi.org/10.1001.1.22516735.1395.6.22.15.5)
- Gilg I. Introduction to Rural Geography. London. 1986
- Goli Ali, Ali Asgari, Abdolreza Ruknuddin Iftikhari (2004) Explaining the spatial pattern of villages in transition using the geographical information system of the northwestern region of Iran, Modares Quarterly, Volume 8, Number 4(in persian) <https://sid.ir/paper/7052/fa>
- Matiei Langroudi Hassan, Hassan Ali Farji Sobkbal, Elham Behnamzadeh, (2016) Analysis of the economic effects of the transformation of villages into cities, the case of: Mahmudabad city in West Azarbaijan province, Spatial Economy and Rural Development, Fall 2016, Number 3 (consecutive 17) [serd.khu.ac.ir](http://serd.khu.ac.ir) at 9:14 IRST on Saturday February 11th 2017



- Nazarian Ali Asghar (1996), the position of small cities in the organization of space and national development, Geographical Research Quarterly, 2011, No. 42(in persian)
- Rukn al-Din Iftikhari Abdolreza and Izdi Khorameh Hossein (2002), the article on the role of the transformation of the village to the city in increasing job opportunities and reducing **unemployment in rural areas (the case of Fars province), the second biennial conference of Iranian economy**. Tarbiat Modares University (in Persian)
- Razzaghi Ebrahim (1988) Economy of Iran, Tehran Publishing House, first edition of Tehran (in Persian)
- Rahnamaei Mohammad Taghi (1996) Development of Tehran and Transformation in the Structures of the Surrounding Rural Areas, Tehran, the Bicentennial Capital, Technical and Engineering Advisory Organization of Tehran and French Iranian Studies Association in Iran(in persian)
- Rahnamaei Mohammad T and Shah Hosseini Parvaneh's guide (2004), Iran's Urban Planning Process Samet, Tehran (in Persian)
- Saraei Mohammad Hossein, Mohammad Eskandari Sani (2007) The transformation of large villages into small cities and its role in the regional balance of the case study of Rivash Kashmar, Geography and Development Quarterly No. 10 [10.22111/gdj.2007.3665](https://doi.org/10.22111/gdj.2007.3665)
- Saidi, Abbas (1998). Basics of rural geography, Semit, Tehran (in Persian)
- Saidi Abbas (1382) City-village relations and rural-urban links (a perceptual study) in: Geofari, Journal of the Association of Geographers of Iran Number 1 Fall and winter 1: 71-91(in Persian)
- Shatrian Mohsen, Giti Salahi, Mahmoudganjipour and Amirashnavi (2016) Explaining the social consequences of the transformation of rural areas into cities (a case study of the cities of Niaser, Bezrak, Sefidshahr and Meshkat in Kashan District), Geographical Research Quarterly, No. 55(in Persian) [https://sid.ir/paper/504026/fa.64-45\(55\)16](https://sid.ir/paper/504026/fa.64-45(55)16)
- Sarafi Muzaffar (2000) Regional Development Planning Basics, Publications of Management and Planning Organization (in Persian)
- Zanganeh Shahraki, Saeed (2013) The process of transforming rural areas into cities on a national scale and the emergence of the raw phenomenon of cities, Rural Research, Volume 4, Number 3(in persian)- [10.22059/jrur.2013.36493](https://doi.org/10.22059/jrur.2013.36493)