



Research Paper

Evaluating the Dimensions of Urban Good Governance in Iranian Metropolises Using Future Studies approach (Case study: Rasht)

Sadegh Sadeghpour: PhD student, Department of Urbanism, Marand Branch, Islamic Azad University, Marand, Iran.

Bakhtyar Ezatpanah: Assistant Professor of Department of Geography and Urban Planning, Marand Branch, Islamic Azad University, Marand, Iran.

Nader Zali: Associate Professor, Urban Planning Department, University of Guilan.

ARTICLE INFO

Received: 2022/02/19
Accepted: 2022/05/14
PP: 93-114

Use your device to scan and read the article online



Keywords: Urban Management, Urban Good Governance, Future Studies, Delphi Technique, Rasht Metropolis.

Abstract

This research investigated optimal urban governance in the metropolis of Rasht using a future-oriented approach. In this study, various dimensions of urban governance were evaluated, and key factors were identified and ranked. Initially, through the Delphi technique and by consulting 30 experts, the most important key factors of urban governance, as well as indicators of consensus, certainty, priority, and importance, were identified. Subsequently, 53 key drivers were selected for analysis using Micmac software. This research is applied and descriptive-analytical in terms of methodology, focusing on transparency and accountability in urban planning processes. Based on 2714 values calculated in the initial matrix of cross-effects, 836 items with high impact, 1357 items with medium impact, 472 items with low impact and 49 items with higher impact have been evaluated. Assessing the impact and effectiveness of key factors shows that the three drivers provide clear information on technical and executive issues (P1), accountability of councils and description of urban development plans (J1) and selection and merit in the selection of urban managers (P6), in The first rank of direct and indirect influence and 3 drivers is the request of city managers from citizens to participate in affairs (L5), the central justice approach of city managers in various city issues (L6) and the impact of social networks on the participation of civil and cooperative institutions. And the private sector (T1) rank first in direct and indirect impact. Considering the similarity of the scenarios and the total of 221 conditions on the scenario page, 116 states and 52.48% of the desired state, 64 states and 28.95% in the static state and 41 states and 18.55% of the critical state. Also, among the 14 believable scenarios favorable governance there are 10 scenarios with favorable status.

Citation: Sadeghpour, S., Ezatpanah, B., Zali, N. (2024). **Evaluating the Dimensions of Urban Good Governance in Iranian Metropolises Using Future Studies approach (Case study: Rasht)**, Journal of Research and Urban Planning, Vol 14, No 55, PP:93-114.

DOI: 10.30495/JUPM.2022.29944.4140

DOR:

Extended Abstract

Introduction

Today's civilization has become more urbanized and urban growth has had adverse consequences on the bodies of cities. The dimensions of urban settlements are becoming more complex day by day and as a result, security instability is becoming more apparent in urban areas. In this regard, the administration of cities has also become a significant issue, and without a doubt, a successful urban management can move the city towards sustainable development and increase the welfare of the city's residents. What is considered and emphasized in city administration today and is introduced as a paradigm in city management is to use the model of good urban governance in which the government, citizens and private institutions participate in a horizontal and cross-sectoral flow. In fact, good urban governance is a different way in which individuals, institutions and the private and public sectors manage and plan for the common affairs of the city. Today, managers are looking for a model to reduce the management problems of cities. One of the models that has attracted the attention of experts in this direction is the model of good urban governance. In Iran, this model is known as a model that can be an ointment for the problems of cities. The Future studies is a new paradigm in the field of long-term planning that has emerged in recent decades to address unpredictable, complex, intertwined, and uncertain issues. Therefore, this study seeks to study the challenge of urban management based on important indicators of good urban governance based on a future studies approach so that the results of this study may serve as a guide for managers and planners of Rasht and similar cities. Therefore, the purpose of this study is to answer the following questions:

- Which components and driving forces play a key role in the good urban governance of metropolises?
- What are the intersections of the driving forces and the identification of the most impressionable and influential factors affecting the good urban governance in the future of metropolises?
- What are the possible, probable, and desirable scenarios for the future situation of good urban governance in Rasht metropolis?

Methodology

This research is practical in terms of purpose. Also, in terms of nature, it is based on new methods of future studies, analytical, and exploratory science, which has been done by using a combination of quantitative and qualitative models. It is also a method of collecting documentary and library information. Qualitative data were prepared with an open questionnaire through interviews and review of documents and quantitative data used in this study numerically and through the weight of Delphi questionnaires. The research method of the present study is mixed and is a combination of quantitative and qualitative methods of future studies approach based on exploratory analysis using Micmac software and cross-analysis using Scenario WIZARD software. It should also be noted that the statistical sample size using the available sampling method, 30 specialists with non-random method or purposive sampling has been determined, including faculty members, executive and administrative experts of Rasht metropolis and experts in the field of urban management.

Result and discussion

In terms of the matrix of influence and potential direct and indirect dependence, it can be said that the three drivers provide clear information on technical and executive issues (P1), accountability of councils and description of urban development plans (J1) and selection and merit in the selection of urban managers (P6), were ranked first in direct and indirect effectiveness. Also, three drivers are asking urban managers to participate in the affairs (L5), the central justice approach of urban managers in various city issues (L6) and the impact of social networks on the participation of civil society organizations, cooperatives, and the private sector (T1), were ranked first in direct and indirect impressionability. According to the findings, key driving forces will be available in terms of impressionability and effectiveness. In this regard, according to the 53 general variables studied, 53 key driving forces were also presented from the highest to the lowest importance, respectively. Based on this, the drivers of managers' awareness of current issues (1L1) and the use of experienced and specialized people in urban management (L3) were ranked last with the least direct effectiveness. And the drivers of using the good management approach (E5) and accountability of councils and description of urban development plans and projects (E6) were identified with the least direct impressionability.

Conclusion

Evaluating the effectiveness and impressionability of the method of distribution and dispersion of variables in the scatter plot shows the degree of stability and instability of the system. What is clear from the status of the distribution page of variables affecting the future status of Rasht urban management is the relatively unstable state of the system. Most variables are scattered around the diagonal axis of the sheet. Except for a few factors that indicate the high effects, all other variables are in a similar situation. According to the results, the factors of consensus (C), efficiency and effectiveness (E), participation (P), transparency (T), responsibility (R), legitimacy (L) and justice (J), affecting the process of unsustainable urban management developments of Rasht, respectively. And in such a way that the continuation of the current situation will lead to the formation of a catastrophic scenario and at best, if the current situation continues, the existing management system changes in parallel and there is no regular and coherent plan and lack of inter-organizational coordination, reducing the level of social empowerment. Failure to strengthen the local economy and reduce the participatory role of citizens will reduce the level of private sector investment and reduce physical oversight of built spaces. There are a total of 14 believable scenarios for the advancement of good governance in the Rasht metropolis, most of which are in desirable condition, which indicates a promising situation for the advancement of urban management. Out of 221 states on the scenario sheet, 116 states and 52.48% show the desired state, 64 states and 28.95% indicate the static state, and 41 states and 18.55% illustrate the critical state. These states demonstrate that more than half of the modes on the scenario sheet are in the desirable state, followed by the static state, and finally, the critical state.

.

.



فصلنامه پژوهش و برنامه‌ریزی شهری

دوره ۱۴، شماره ۵۵، زمستان ۱۴۰۲
شاپا چاپی: ۵۲۲۹-۲۲۲۸ - شاپا الکترونیکی: ۳۸۴۵-۲۴۷۶
<https://jupm.marvdasht.iau.ir/>



مقاله پژوهشی

ارزیابی ابعاد حکمروایی مطلوب شهری در کلان‌شهرهای ایران با رویکرد آینده‌پژوهی (مورد مطالعه: رشت)

صادق صادق پور: دانشجوی دکتری شهرسازی، واحد مرند، دانشگاه آزاد اسلامی، مرند، ایران.
بختیار عزت پناه: استادیار گروه جغرافیا و برنامه‌ریزی شهری، واحد مرند، دانشگاه آزاد اسلامی، مرند، ایران.
نادر زالی: دانشیار گروه شهرسازی، دانشکده هنر و معماری، دانشگاه گیلان، رشت، ایران

اطلاعات مقاله	چکیده
تاریخ دریافت: ۱۴۰۰/۱۱/۳۰ تاریخ پذیرش: ۱۴۰۱/۰۲/۲۴ شماره صفحات: ۹۳-۱۱۴	این پژوهش به بررسی حکمروایی مطلوب شهری در کلان‌شهر رشت با رویکرد آینده‌پژوهی پرداخته است. در این مطالعه، ابعاد مختلف حکمروایی شهری ارزیابی و عوامل کلیدی شناسایی و رتبه‌بندی شدند. ابتدا با استفاده از تکنیک دلفی و نظرخواهی از ۳۰ کارشناس، مهم‌ترین عوامل کلیدی حکمروایی شهری و شاخص‌های اجماع و قطعیت، اولویت و اهمیت شناسایی شدند. سپس ۵۳ پیشران کلیدی برای تحلیل در نرم‌افزار Micmac تعیین شد. این پژوهش کاربردی و از نظر روش‌شناختی توصیفی - تحلیلی است و به شفافیت و پاسخگویی در فرآیندهای برنامه‌ریزی شهری می‌پردازد. بر مبنای ۲۷۱۴ ارزش محاسبه شده در ماتریس اولیه اثرات متقاطع، ۸۳۶ مورد دارای تاثیرگذاری زیاد، ۱۳۵۷ مورد دارای تاثیرگذاری متوسط و ۴۷۲ مورد دارای تاثیرگذاری کم و ۴۹ مورد بی‌تاثیر ارزیابی شده‌اند. ارزیابی وضعیت اثرگذاری و اثرپذیری عوامل کلیدی نشان می‌دهد که ۳ پیشران ارائه داده‌های شفاف از مباحث فنی و اجرایی (P1)، پاسخگویی شوراها و تشریح برنامه‌ها و طرح‌های توسعه شهری (J1) و انتخاب و شایسته‌سالاری در انتخاب مدیران شهری (P6)، در رتبه نخست تاثیرگذاری مستقیم و غیرمستقیم و ۳ پیشران درخواست مدیران شهری از شهروندان به منظور مشارکت در امور (L5)، رویکرد عدالت محوری مدیران شهری در مسائل گوناگون شهر (L6) و تاثیر شبکه‌های اجتماعی در مشارکت نهادهای مدنی، تعاونی‌ها و بخش خصوصی (T1) در رتبه نخست اثرپذیری مستقیم و غیرمستقیم قرار گرفته‌اند. با توجه به قرابت سناریوها و مجموع ۲۲۱ وضعیت حاکم بر صفحه سناریو تعداد ۱۱۶ حالت و ۵۲،۴۸ درصد وضعیت مطلوب، تعداد ۶۴ حالت و ۲۸،۹۵ درصد در حالت ایستا و تعداد ۴۱ حالت و ۱۸،۵۵ درصد وضعیت بحرانی را نشان می‌دهد. هم‌چنین، از میان ۱۴ سناریوی باورکردنی حکمروایی مطلوب، تعداد ۱۰ سناریو با وضعیت مطلوب وجود دارد.
واژه‌های کلیدی: مدیریت شهری، حکمروایی خوب شهری، آینده پژوهی، تکنیک دلفی، کلان‌شهر رشت.	

استناد: صادق پور، صادق؛ عزت پناه، بختیار؛ زالی، نادر. (۱۴۰۲). ارزیابی ابعاد حکمروایی مطلوب شهری در کلان‌شهرهای ایران با رویکرد آینده‌پژوهی (مورد مطالعه: رشت)، فصلنامه پژوهش و برنامه‌ریزی شهری، سال ۱۴، شماره ۵۵، مرودشت: صص ۹۳-۱۱۴.

DOI: 10.30495/JUPM.2022.29944.4140

DOR:

مقدمه

امروزه ۵۴ درصد از جمعیت جهان در مناطق شهری زندگی می‌کنند و انتظار می‌رود تا سال ۲۰۵۰ تا ۶۰ درصد افزایش یابد (Asongu, 2016; UN-Habitat, 2020: 411). این رشد سریع، نابرابری، کمبود مسکن، ضعف رو به تزاید هویت محلی - مکانی و زندگی اجتماعی را به دنبال داشته است (Florida, 2002: 120; Inglehart, 1990: 209). به گونه‌ای که مسائل شهر و شهروندی (Bettencourt, 2020: 118) امروزه به مهم‌ترین مسائل مؤثر بر ابعاد کمی و کیفی زندگی انسان تبدیل شده است. این روند افزایشی شهرها را با سه چالش عمده روبه‌رو کرده است (Porio, 2014: 245) که ضرورت درک آینده و برنامه‌ریزی برای آن را آشکار می‌کند، این سه چالش عبارت‌اند از: مدیریت خطر و عدم قطعیت‌ها؛ موضوعات توسعه پایدار و مباحث بازنگری دموکراسی (مردم‌سالاری) که نیازمند ابزارها و روش‌های جدیدی برای تفکر در مورد آینده در محیطی بسیار پیچیده و نامعلوم می‌باشد (Rabbani et al., 2019: 49). تمدن کنونی بیش از پیش شهری شده و رشد شهری پیامدهای ناگواری را بر پیکرهای شهرها وارد آورده است. ابعاد سکونتگاه‌های شهری روز به روز پیچیده‌تر و به تبع آن ناپایداری امنیتی در بوم شهرها نمایان‌تر شده است. بر این منوال جامعه شهری، بویژه در اشکال امروزی و مدرن آن، به طور دائم و گسترده در معرض انواع گوناگونی از چالش‌ها قرار گرفته است (Hawley et al., 2012: 730; Hogan et al., 2014: 165). دگرگونی‌های پدید آمده در زمینه علم و فن‌آوری ضمن آن که افق‌های نوینی را فراروی خدمات گوناگون گشوده، مسئولیت‌های جدیدی را نیز برای بخش عمومی ایجاد کرده است. این دگرگونی‌ها به یک مفهوم به معنای پدید آمدن نقش‌های جدید و متفاوت برای بخش عمومی و به گونه خاص برای دولت تلقی می‌شود (Liu et al., 2020). در این راستا اداره شهرها نیز تبدیل به موضوعی قابل توجه شده است و بدون شک یک مدیریت شهری موفق می‌تواند شهر را به سمت توسعه پایدار پیش ببرد و باعث افزایش رفاه ساکنان شهر شود. پیش از این اداره شهرها محدود به اعمال قدرت سیاسی برای مدیریت امور یک ملت بود. تقریباً بعد از دو دهه، تعریفی عمومی‌تر و واضح‌تر ظهور یافت. هدف حاکم ارتقاء کیفیت زندگی است؛ بنابراین، سنجش این عملکرد زمینه‌ای برای تفکیک حکمرانی خوب شهری شد (Biswas et al, Hölscher et al, 2019: 186)؛ 1: 2018 و آنچه امروزه در اداره شهر مورد توجه و تأکید قرار می‌گیرد و به عنوان پارادایمی در مدیریت شهرها معرفی می‌شود، بهره‌گیری از الگوی حکمرانی خوب شهری بوده که در آن دولت، شهروندان و نهادهای خصوصی در یک جریان افقی و فرابخشی به مشارکت می‌پردازند (Rezaei and Shamsoddini, 2019:27) و در زمان حاضر رویکرد حکمروایی خوب شهری را به عنوان اثربخش‌ترین، کم هزینه‌ترین و پایدارترین شیوه اعمال مدیریت معرفی کرده‌اند. در مقام تعریف حکمروایی شهری نوعی فرایند و ارتباط میان حکومت شهری و شهروندان است که هم حکومت شهری و هم جامعه مدنی را در بر می‌گیرد و بر حقانیت و تقویت عرصه عمومی تأکید دارد. بنابر نظر اکثر صاحب‌نظران، حکمروایی شهری یعنی اثرگذاری همه ارکان تاثیرگذار شهری بر مدیریت شهر با تمام سازوکارهایی است که به سوی تعالی شهر و شهروندان حرکت کنند نه اینکه عرصه‌های عمومی و خصوصی کنار گذاشته شوند و فقط عرصه حکومتی اختیاردار آن دو باشد (Kazemian et al., 2021: 59). حکمروایی خوب شهری به معنای مشارکت افراد و نهادها در مدیریت و برنامه‌ریزی شهر، بدون محدودیت‌های ساختاری، است (Caragliu, A, Del Bo & Nijkamp, 2011: 68;). این رویکرد مبتنی بر شناخت شاخص‌ها و اصول حکمروایی شهری، و تقویت حوزه‌های عمومی است. مدیران به دنبال الگوهایی برای کاهش مشکلات مدیریتی شهرها می‌گردند (Hatami Nejad et al., 2017: 604)، و الگوی حکمروایی خوب شهری یکی از آنهاست. در ایران، این الگو به عنوان مرهمی بر مشکلات شهری مورد توجه است. تلاش برای معماری آینده شهرها با خطراتی همراه است، اما پذیرش این مخاطره عاقلانه‌تر از نظاره‌گری است. در این شرایط، مدیران و برنامه‌ریزان به زمان‌بندی و آینده‌نگری مسائل شهری توجه می‌کنند (Hosseini et al., 2020: 817; Stanislav, A., & Chin, 2019: 14).

آینده‌پژوهی به عنوان یک پارادایم نوین در برنامه‌ریزی بلندمدت، به‌منظور پاسخگویی به مسائل پیچیده، درهم‌تنیده و غیرقطعی، در دهه‌های اخیر بروز یافته است (Zhan et al., 2018: 183). اتخاذ رویکردهای جدیدی مانند آینده‌پژوهی و سناریونویسی در برنامه‌ریزی شهری، به‌عنوان ضرورتی احساس می‌شود تا روند کنونی در شهرهای ایران تغییر یابد. حکمروایی مطلوب به‌معنای مدیریت جامعه‌ای کارآمد است که به‌وسیله تصمیم‌گیری‌ها و مؤسسات، نیازها و مشکلات جمعی شهروندان را به‌شکلی مناسب و پذیرفته برطرف کند (Verwer, 2012: 254). پیش‌بینی افق‌های دور و برنامه‌ریزی‌های استراتژیک در شرایط فعلی با چالش‌هایی مواجه است و حوادث غیرمنتظره می‌توانند بنیاد سیاست‌های بلندمدت را به‌هم بریزند. مطالعات آینده‌پژوهانه تلاش می‌کنند تا به‌صورت سیستماتیک به ساخت آینده مطلوب بپردازند. مدیریت شهری در ایران به دلیل عواملی همچون تمرکزگرایی و برون‌زایی برنامه‌ها، به مدیریت یکپارچه فاصله گرفته است. اصلاح و بازنگری در نظام مدیریت شهری با توجه به تحولات ساختاری و محتوایی ضروری است. در دهه‌های اخیر، حکمروایی شهری به‌عنوان یک مفهوم نوین در نظام مدیریت شهرها مطرح شده است که بر دستیابی به مدیریت کارا و بهینه تأکید دارد (Zhan et al., 2018: 183).

اگر شهرها به‌خوبی مدیریت شوند، فرصت‌های مهمی برای توسعه اقتصادی و اجتماعی فراهم می‌کنند. (Wei, Z., Chiu, 2018: 21)؛ بنابراین، مدیران شهری باید از فرصت‌های جدیدی که به تحلیل یکپارچه مشکلات شهری و در نتیجه راه‌حل‌های یکپارچه منجر خواهد شد،

بهره بگیرند (Lewis et al., 2017: 1). شواهد موجود نشان می‌دهد که آنچه همواره در فرآیند مدیریت شهری مورد توجه قرار می‌گیرد، عمدتاً مسائل و مشکلات کلان‌شهرها و شهرهای بزرگ است و کم‌تر توجهی به مسائل و مشکلات حکمروایی و الگوی مدیریتی آنها می‌شود. آنچه که به عنوان کلان‌شهر در متون شهری رایج شده، بحث‌های پیرامون دامن‌های را در ارتباط با ماهیت، اهمیت و مسائل گوناگون این شهرها از جمله مدیریت آنها در پی داشته است. با توجه به اینکه مدیریت شهری در کلان‌شهرهای ایران با مشکلات عدیده‌ای روبرو است در این میان کلان‌شهر رشت نیز به عنوان یازدهمین کلان‌شهر ایران از این قاعده مستثنا نیست و نیازمند سیستم مدیریت جدید است تا بتوان میزان اثرگذاری خود را در شهر افزایش دهد. این پژوهش در پی آن است که چالش مدیریت شهری را بر اساس شاخص‌های مهم حکمرانی شهری را که حال جایگاه آن در توسعه و مدیریت شهری مورد تأیید همگان قرار گرفته است (تا جایی که بعضی‌ها آن را تنها راه توسعه بشمار می‌آورد) در مدیریت شهری مبتنی بر رویکرد آینده‌پژوهی مورد مطالعه قرار دهد تا شاید نتایج این پژوهش به عنوان راهنمایی برای مدیران و برنامه‌ریزان شهر رشت و شهرهای مشابه قرار گیرد، لذا هدف از این پژوهش پاسخگویی به سؤالات زیر است:

- کدام مؤلفه‌ها و نیروهای پیشران نقش کلیدی بر حکمروایی مطلوب شهری کلان‌شهرها دارند؟
- اثرات متقاطع نیروهای پیشران و شناسایی تاثیرپذیرترین و تاثیرگذارترین عوامل موثر بر حکمروایی مطلوب شهری در آینده کلان‌شهرها چگونه است؟
- سناریوهای محتمل، ممکن و مطلوب وضعیت آینده حکمروایی مطلوب شهری کلان‌شهر رشت چگونه است؟

پیشینه و مبانی نظری تحقیق

در هر پژوهش علمی، ردیابی مطالعه و بررسی پیشینه موضوع موردنظر؛ پیش از پرداختن به موضوع لازم و ضروری است زیرا بدون دست‌یابی به نتایج پژوهشی دیگران و توسعه و تکامل آنها نمی‌توان به پاسخی مناسب و تجزیه و تحلیل بهتر دست یافت. مطالعه پژوهش‌های تجربی انجام شده در این رابطه نشان می‌دهد که کاربرد روش‌های آینده‌پژوهی در مسائل کلان و ساختاری مدیریت و حکمروایی شهری روز به روز بیش‌تر شده و با توجه به رویکردهای آینده‌پژوهی می‌توان به یک حکمروایی کارا و مؤثر دست یافت که باعث همکاری متقابل میان دولت، بخش خصوصی و جامعه محلی می‌شود (Markus and Krings, 2020: 1516). بنابراین، نتایج تحقق در آینده‌پژوهی که مبتنی بر مطالعات آینده‌نگریست را می‌توان برای اهداف و ابعاد حکمروایی شهری به کار بست. پیشینه مطالعات مرتبط دامنه متنوعی از پژوهش‌ها در زمینه آینده‌نگاری شهری، حکمروایی آینده‌نگر، سناریونگاری در برنامه‌ریزی شهری، تلفیق سناریوهای کمی و کیفی و مدل‌های کمی سازی سناریوها را در برمی‌گیرد، لیکن مسئله محوری پژوهش مدلسازی سناریوهای کیفی و تبیین اثرات این سناریوها بر شاخص‌های کلیدی موضوع مورد بررسی براساس مدل‌های مرتبط است. نخستین تلاش جدی برای ترکیب سناریوهای کمی (سخت) و کیفی (نرم) توسط آلکامو^۱ (۲۰۰۸)، شروع شد و ترکیب روش‌ها با عنوان سناریوهای ترکیبی^۲ در مباحث چالش‌های حکمروایی شهری را مورد بحث قرار داده و در قالب رویکرد SAS چارچوب‌دهی کرده است. هوک و مونستاد^۳ (۲۰۱۹)، با ارزیابی زیرساخت‌های شهری در برابر چالش‌های محیطی، دانش محوری و مدیریت یکپارچه دانش بنیان، همسو با تعامل نهادی و مشارکت جامعه مدنی را به عنوان مهم‌ترین عوامل حکمروایی بیان می‌کنند. آلوارز^۴ (۲۰۱۹)، با بررسی فناوری به عنوان ایدئولوژی در حاکمیت شهری استدلال می‌کند که چرخش به سمت شهرهای هوشمند، با تأکید بر راه‌حل‌ها، خدمات و زیرساخت‌های ناشی از فناوری‌های دیجیتال، یک ایدئولوژی غالب را که به تصمیم‌گیری، چارچوب‌ها و نتایج شهری شکل می‌دهد، تقویت کرده است.

میجر^۵ (۲۰۱۹)، نیز با بررسی حکمرانی در عصر اطلاعات شهر هوشمند بر این باور است که نه تنها در مورد فناوری بلکه در سازماندهی دوباره، همکاری بین بازیگران گوناگون در حوزه عمومی به سرعت شیوه سازماندهی اقدام مشترک را تغییر می‌دهد. این فناوری‌ها هزینه‌های معامله برای همکاری گسترده را به طرز چشمگیری کاهش می‌دهد و بنابراین اشکال جدید همکاری را که می‌توانیم آنها را حاکمیت باز بنامیم تسهیل می‌کند. شمس‌الدین (۲۰۲۰)، نیز با تحلیل ابعاد پایداری شهری، انعطاف‌ناپذیری سیستم‌های حکمروایی، تغییرات مداوم همزمان با تغییرات ساختار شهری و تغییرات تکنولوژیک را از چالش‌های عدم تحقق آن بر می‌شمارد. پطرودی و همکاران (۱۳۹۶)، با مطالعه چالش‌های حاکمیت شبکه مدیریت بحران شهر تهران ضمن معرفی رویکرد مدیریتی شبکه‌ای که متکی بر هماهنگی درون و برون سازمانی در امر مدیریت بحران می‌باشد، بر این باورند که عواملی همچون عدم تسلط مدیران ارشد به اصول و دانش مدیریت، عدم ثبات در پست‌های

¹ Alcamo

² Hybrid scenario

³ Huck and Monstadt

⁴ Alvarez

⁵ Major

مدیریتی در سازمان‌های مربوطه، فقدان سیستم پاداش و تنبیه مناسب، فقدان نگاه حرفه‌ای و علمی به مسائل مدیریت بحران و فرآیند نامناسب جذب نیرو در سازمان‌های متولی مدیریت بحران به عنوان مهمترین چالش‌های پیش‌روی عملکرد شبکه‌ای در نظام سازمانی مدیریت بحران در شهر تهران مطرح می‌باشند. طباطبایی (۱۳۹۷)، با اشاره به اهمیت آینده‌پژوهی و ویژگی تعاملی و مشارکتی آن در ارتقای ایمنی در روبرویی با بلایای طبیعی، مزیت اصلی آینده‌پژوهی را در ارتقای ایمنی و پیشگیری از مصدومیت‌ها، شناخت امکان وقوع بلایای طبیعی آینده و جلوگیری از غافلگیری سیستم مدیریت شهری می‌داند. غلامی و همکاران (۱۳۹۹)، با نگاه آینده‌پژوهانه به سکونتگاههای شهری در برابر مخاطرات محیطی، ضعف ساختارهای اقتصادی و اجتماعی نظام مدیریتی و حاکمیتی موجود را شهرها را مهم‌ترین پیشران‌های حکمروایی اثرگذار می‌دانند.

حکمروایی

حکمروایی شامل فرآیندهای تصمیم‌گیری، سیاست‌گذاری و اجرای تمهیدات توسعه‌ای در بخش‌های عمومی، خصوصی و غیردولتی است. مستندات بین‌المللی ویژگی‌های متعددی برای حکمروایی خوب برشمرده‌اند. کمیسیون اقتصادی و اجتماعی آسیا - اقیانوسیه ملل متحد هشت ویژگی را برای حکمروایی خوب ذکر کرده است: تسهیل ابراز نظر آزادانه و مشارکت افراد، پاسخگویی به نیازها در زمان معقول، حاکمیت قانون، رعایت حقوق بشر، شفافیت در تصمیم‌گیری و گردش آزاد اطلاعات قابل فهم، و مسئولیت‌پذیری بخش عمومی در قبال شهروندان (Habibi and Mahbobi, 2020: 47). بانک جهانی، ابداع‌کننده و توسعه‌دهنده واژه حکمروایی است و ریشه‌های نظری آن به کارهای مک‌لارین در انگلستان دهه ۶۰ برمی‌گردد. در دهه ۷۰، کمیسیون اسکفینگتن مأمور به گسترش مشارکت در جوامع شهری شد و مک‌لارین از نخستین افرادی بود که مفهوم "Governance" را مطرح کرد، به‌ویژه با توجه به ناکارایی حکومت‌های شهری و قطع ارتباط آن‌ها با مردم و سازمان‌های مدنی، که منجر به انتظارات جدیدی از مشارکت فعال مردم و سهمیدن بخش خصوصی شد (Arbabi Sabzevari and Ghasempour, 2021: 5). در این زمان، مک‌لارین "Governance" را به عنوان شیوه‌ای جدید در مدیریت جامعه معرفی کرد که در مقابل حکومت قرار داشت. این شیوه بیانگر این ایده بود که با ورود بخش خصوصی و گروه‌های داوطلب به عرصه سیاست‌گذاری، می‌توان به اداره‌ی بهتری از شهر دست یافت. در دهه ۹۰، بانک جهانی این مفهوم را به عنوان یک استاندارد جهانی ترویج کرد. تعریف ساده حکمروایی شهری به کیفیت روابط میان حکومت و شهروندان اشاره دارد (Sheng, 2010: 134). حکمروایی به فرآیند تصمیم‌گیری و نحوه‌ی انجام آن می‌پردازد. در حکمروایی مطلوب، سه نهاد دولت، جامعه مدنی و بخش خصوصی با همکاری یکدیگر به دنبال ایجاد شهری سالم، باکیفیت و پایدار هستند. این نهادها در نظریه رژیم شهری تحلیل شده‌اند. حکمروایی مفهومی پیچیده است که به سیاست‌گذاری مشارکتی مبتنی بر شبکه توجه دارد (Lyal and Tait, 2019: 135). در سه دهه گذشته، حکمروایی خوب شهری به عنوان یکی از پیش‌نیازها و ویژگی‌های شهرهای پایدار توسط سازمان‌های بین‌المللی و ملی تأیید شده است (Devaney, 2016: 6). در هر جامعه‌ای، حکمروایی خوب به عنوان ابزاری حیاتی برای توسعه پایدار مطرح می‌شود (Kardos, 2012: 1167). به نظر دالتون، در کشورهای توسعه‌یافته، مدل حکمروایی مدیریتی بر مدل حکمروایی مشارکتی برتری دارد زیرا زمینه مشارکت بیشتری را فراهم می‌کند (Hashemi Petrudi et al., 2017: 74). شارما و راکودی معتقدند که مدیریت شهری دارای مسئولیتی استراتژیک با پیامدهایی عملیاتی است. در واقع، میزان موفقیت شهرها در تحقق پتانسیل خود برای ترویج نوآوری و سرعت بخشیدن به رشد بستگی زیادی به این دارد که آیا آنها موفق به ارائه خدمات عمومی مناسب شهری می‌شوند (Baber & al., 2013: 218). در واقع می‌توان چنین گفت که منظور از مدیریت و حکمروایی، ظرفیت و توان یکپارچه سازی و سازماندهی گروه‌های ذینفع محلی و گروه‌های اجتماعی از یک سو و ظرفیت و توان نمایندگی آنان که در بیرون هستند و نیز تدوین راهبردهای واحد و یک دست در مقابل بازار، دولت، شهرها و دیگر سطوح حکومتی از سوی دیگر است (Schwab & al., 2001: 6). در پرتو دیدگاه حکمروایی خوب لازم است سازمان‌هایی که مدیریت امور عمومی جامعه را بر عهده دارند، شفاف، پاسخگو و قانون‌مدار باشند (Taylor, 2000: 34). رسیدن به حکمروایی خوب، ایده‌آل کشورهایی است که به این نتیجه رسیده‌اند که بدون مشارکت مردم و نهادهای غیردولتی نمی‌توان کشورداری کرد (Linteloa et al., 2018: 392). کورول و همکارانش اعتقاد دارند زمانی توسعه پایدار شهری به وقوع می‌پیوندد که اصول چهارگانه (اکولوژی، نسل‌های آینده، عدالت و مشارکت عمومی) را در بر بگیرد (Curwell et al., 2006: 142)، اما در مورد شاخص‌ها حکمروایی خوب شهری، آنچه اکنون عمومیت بیشتری داشته و روی آن اجماع بیشتری وجود دارد؛ شاخص‌هایی است که سازمان ملل آنها را معرفی نموده که به اختصار در زیر بیان شده است.

¹ Sharma & Rakodi

² Curwell et al.

۱. مشارکت: حضور همه مردم در تصمیم‌گیری‌های گوناگون؛ ۲. حاکمیت قانون: چارچوب‌های قانونی عادلانه و منصفانه‌ای که دارای ویژگی بی‌طرفانه بودن است؛ ۳. شفافیت: جریان آزاد داده‌ها و قابلیت دسترسی آسان به آن برای تمامی استفاده‌کنندگان مربوطه؛ ۴. مسئولیت‌پذیری: نهادها و فرایندهای تصمیم‌گیری در یک چارچوب زمانی منطقی به همه استفاده‌کنندگان آن، خدمات لازم را ارائه کند؛ ۵. اجماع‌سازی: منابع و سلايق گوناگون در جامعه را به سمت اجماعی گسترده هدایت کند که بهترین و بیش‌ترین منفعت را برای تمام اجتماع در پی دارد؛ ۶. عدالت و انصاف: همه افراد باید فرصت‌های برابری داشته باشند؛ ۷. کارایی و اثربخشی: سازمان‌ها و نهادهای تصمیم‌گیرنده همیشه نیازهای مردم را در نظر داشته باشند و از منابع موجود به صورت کارا استفاده کنند؛ ۸. پاسخگویی: نه تنها نهادهای دولتی، بلکه بخش خصوصی و سازمان‌های جامعه مدنی باید به عموم مردم و همه افراد ذی‌نفع پاسخگو باشند. پاسخگویی بدون وجود شفافیت و حاکمیت قانون، اجرایی نیست (Estévez-Mauri et al., 2017: 47). راکودی افزون بر ۸ عامل بالا یک عامل دیگر را نیز در زمره شاخص‌های حکمروایی قلمداد می‌کند و آن بینش استراتژیک است (Broccardo et al., 2019: 14).

آینده‌پژوهی

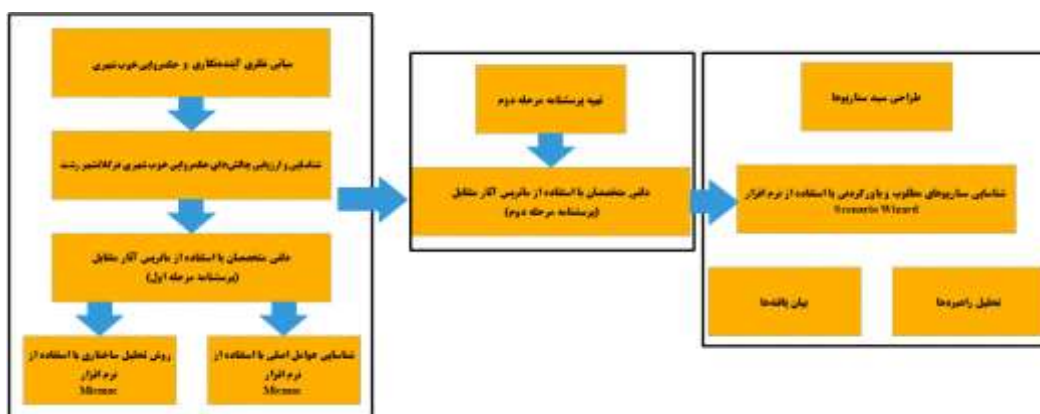
آینده‌پژوهی پایه‌ها و اسلوب‌های بررسی و سپس اتخاذ تصمیم، پی‌ریزی و اقدام درباره علوم و روش‌های وابسته با آینده است. آینده‌پژوهی، اندیشه‌های فلسفی و روش‌های آکادمیک و الگوهای گوناگون کنکاش و پژوهش آینده را مورد توجه قرار می‌دهد و با بهره‌گیری از آنها، آینده‌آلترناتیو و جایگزین را رسم می‌کند. بنابراین، آینده‌پژوهی دستگاهی است برای آبادگری و مهندسی مدرانه آینده است (Maroofi et al., 2019: 7). آینده‌پژوهی اسلوب‌های گوناگون و متمایزی با طیفی از روش‌های کمی و کیفی را شامل می‌شود، روش تحلیل اثرات متقاطع یکی از پر استفاده‌ترین این روش‌ها است. این روش تحلیلی، روشی برای تحلیل گمان‌رخداد یک سوژه، در یک کلکسیون مورد پیش‌بینی است (Von Briel et al., 2021: 17). در آینده‌پژوهی پیوسته سخن از آینده‌هاست. در سال ۱۹۹۶ کتاب کلاسیک مبانی آینده‌پژوهی توسط وندل بل به عنوان کتاب دانشگاهی در این باره انتشار یافت. پس از آن نیز چاپ کتاب‌های دیگری سبب پیشنهاد جستارهایی در شالوده آینده‌پژوهی شد. مطالعات آینده‌پژوهی از دهه ۱۳۸۰ به این سو، از گستره بیش‌تری بهره‌مند شد (Oshnooei Nooshabadi et al., 2021: 32). روند آینده‌نگاری از سوی اندیشمندان زیادی کمابیش قلمرو یکسانی دارد؛ به صورتی که بیش‌تر برگرفته سه گام پیش‌آینده‌نگاری (کارهایی که پیش از آینده‌نگاری باید انجام داد)، آینده‌نگاری و پسا آینده‌نگاری (روند اجرای نتایج آینده‌نگاری است. اما به همان سان، بعضی دیگر از متخصصان این سه گام را گسترش داده‌اند، به صورتیکه ریچر مدل ۷ گامی برای روند آینده‌نگاری مطرح کرده است، اما در تمامی این نظرات، ورودی یا اقداماتی که پیش از آینده‌نگاری باید ترتیب داد بعنوان پیش‌آینده‌نگاری، یکی از مراحل اساسی است (Ebrahimzadeh, I., esmaeil negad, 2017: 87). وندل بل، از متخصصان مطالعات آینده، اثبات‌گرایی، پسا اثبات‌گرایی و واقع‌گرایی انتقادی را شناخت‌شناسی‌های موجود در آینده‌پژوهی می‌داند و واقع‌گرایی انتقادی را شناخت‌شناسی موردنظر خود شناسایی می‌کند. به نظر بل، تمامی آینده‌پژوهان و بیش‌تر اندیشمندان در سراسر جهان آسوده از اینکه به بنیاد این نظرگاه‌های فلسفی پی‌برده باشند یا نه؛ به یکی از این شالوده‌های فکری باور دارند. از دید بل، زمانه کمال آینده‌پژوهی هم دوره با آخرین موج یورش به اثبات‌گرایی سپری شده و بدین منظور، برخی از آینده‌پژوهان به شدت تحت تأثیر فلسفه‌های پسانوگرایانه و ضد اثبات‌گرایی قرار گرفته‌اند، این در حالی است که به باور برخی، اینگونه تفکرات نمی‌تواند بنیان‌های فلسفی مناسبی برای آینده‌پژوهی مهیا کند. از این رو، بل، واقع‌گرایی انتقادی را به عنوان فلسفه‌ای بدیل که تئوری شناختی شایسته‌ای برای آینده‌پژوهی است، معرفی می‌کند (Autero, 2019: 7). هدف این فن پیش‌بینی ژرف‌نگر از آینده نیست بلکه مقصود از تهیه سناریوها این است که با تسلط بر سوگیری ادراکی و تمایلات، یک طرح‌ریزی سناریوی همه‌جانبه درباره آینده، راهبردهای مناسب‌تری خلق شود. اجزاء کمابیش معین و عدم قطعیت‌های آینده را می‌توان با گروهی از سناریوها شرح داده و بر پایه آن نسبت به آینده موضع گرفت و برنامه‌ریزی انجام داد (baghban khiabani, S., Ajza Shokouhi, 2021: 29).

مواد و روش تحقیق

هر پژوهشی بر اساس روش‌شناسی ویژه‌اش مسئله پژوهشی را بررسی می‌کند. این پژوهش از نظر هدف کاربردی، از نظر ماهیت بر اساس روش‌های جدید علم آینده‌پژوهی، تحلیلی و اکتشافی است که با به کارگیری ترکیبی از مدل‌های کمی و کیفی انجام گرفته است. هم‌چنین، شیوه‌های گردآوری داده‌های اسنادی و کتابخانه‌ای است. داده‌های کیفی با پرسش‌نامه باز و از طریق مصاحبه و بررسی اسناد و داده‌های کمی مورد استفاده در این پژوهش به صورت عددی و از راه وزندهی پرسش‌نامه‌های دلفی تهیه شده است. پس از گردآوری شاخص‌ها و متغیرها، ماتریس آثار متقابل در دو مرحله تشکیل شد، به گونه‌ای که شاخص‌ها در سطرها و ستون‌های آن قرار گرفته‌اند. در پژوهش حاضر بومی‌سازی شاخص‌ها از منظر گروه‌های هدف و توسعه دانش کاربردی به منظور شناسایی و ارزیابی پیشران‌های تأثیرگذار بر حکمروایی خوب

¹ Wendell Bell

شهری مورد بررسی قرار گرفته است. روش پژوهش آمیخته و ترکیبی از روش‌های کمی و کیفی رویکرد آینده‌پژوهانه مبتنی تحلیل اکتشافی به کمک نرم‌افزار Micmac و تحلیل متقاطع به کمک نرم افزار Scenario Wizard می‌باشد. در گام نخست، با مرور مبانی نظری و تدقیق و تدوین مهم‌ترین شاخص‌های مرتبط با حکمروایی شهری مطابق شکل ۱ و جدول ۱، از روش اسنادی شامل تکنیک پیمایش و ابزار پرسش‌نامه و مصاحبه با جامعه دلفی، پیشران‌های تأثیرگذار بر حکمروایی خوب با استفاده از مدل شاخص اجماع برای تعیین اهمیت، قطعیت و اولویت پیشران‌ها استفاده شده است. از آنجایی که هیچ قانون قوی و صریحی در مورد نحوه انتخاب و تعداد متخصصین وجود ندارد و تعداد آنها وابسته به فاکتورهای هموزن یا هتروژن بودن نمونه، هدف یا وسعت مشکل، کیفیت تصمیم، توانایی تیم تحقیق در اداره مطالعه، اعتبار داخلی و خارجی، زمان جمع‌آوری داده‌ها و منابع در دسترس، دامنه مسأله و پذیرش پاسخ است؛ (Manca et al., 2007) تعداد شرکت کنندگان معمولاً کم‌تر از ۵۰ نفر و اکثراً ۱۵ الی ۲۰ نفر و در گروه‌های هموزن معمولاً ۱۰ الی ۱۵ نفر است (Windle, 2004) مطابق جدول شماره ۲ حجم نمونه آماری با استفاده از روش نمونه‌گیری در دسترس، ۳۰ نفر متخصص با روش غیر تصادفی یا نمونه‌گیری هدفمند، شامل اعضای هیئت علمی دانشگاه، کارشناسان اجرایی و اداری کلان‌شهر رشت و متخصصان حوزه مدیریت شهری به انجام رسیده است.



شکل ۱- فرآیند پژوهش در آینده‌نگاری ارزیابی ابعاد حکمروایی شهری در کلان‌شهر رشت

در ادامه، در چارچوب ماتریس اثرات متقاطع از گروه دلفی خواسته شد بر مبنای فرآیند تأثیرگذاری و تأثیرپذیری (مقایسه زوجی) پیشران‌ها بر یکدیگر، دامنه امتیازی ۰ تا ۳ را به هر پیشران اختصاص دهند که عدد صفر به منزله فاقد اثرگذاری، عدد ۱ اثرگذاری کم یا ناچیز، عدد ۲ با اثرگذاری متوسط، عدد ۳ به منزله اثرگذاری بالا و حرف P به معنی اثرگذاری بالقوه در فرآیند تأثیرگذاری مستقیم و غیرمستقیم هر پیشران به صورت متقابل است. روش تحلیل تأثیرات متقابل تکنیکی خبره محور است که نتایج کمی را بازگو می‌کند. در این روش تحلیل تأثیرات متقابل بر ماتریس‌های تأثیرات استوار است که با هدف بررسی وضعیت پایداری یا ناپایداری سیستم ارزیابی می‌شود.

جدول ۱- پیشران‌های اثرگذار در بررسی ابعاد حکمروایی شهری کلان‌شهر رشت به همراه کدبندی اولیه آنها

پیشران‌های اصلی	پیشران‌های فرعی
شفافیت (T)	تدوین قوانین شفاف بدون ابهام (T1)، میزان نقش آگاه‌سازی شهروندان از سوی مدیریت شهری (T2)، ارائه داده‌های شفاف از مباحث فنی و اجرایی (T3) و نظرخواهی از مردم درباره طرح‌های کالبدی و اقتصادی (T4)، کوچک‌سازی شهرداری (T5)، تمرکز بالا بر روی تخصص‌گرایی (T6)، تمرکز بر اقتصاد هوشمند شهری (T7).
کارایی و اثربخشی (E)	به‌کارگیری توانایی مناسب ظرفیت‌های شهر (E1)، وجود نیروی انسانی ماهر و کارآزموده (E2)، میزان اثربخش بودن اقدامات مدیران شهر در برابر مشکلات (E3) و استفاده از افراد باتجربه و متخصص در مدیریت شهری (E4).
پاسخگویی (R)	واکنش منفی شهروندان به پاسخگو نبودن مدیریت شهری (R1)، پاسخگویی مدیران و مسئولان شهری به شهروندان (R2)، پاسخگویی شوراها و تشریح برنامه‌ها و طرح‌های توسعه شهری (R3)، جلب مشارکت با پاسخگویی مدیران مناطق شهری در مدیریت توسعه کالبدی شهر (R4) و نقش برگزاری جلسات عمومی برای تشریح اقدامات عمومی (R5).
عدالت (J)	توزیع عادلانه امکانات و تسهیلات شهری (J1)، رعایت انصاف و عدالت در ارائه خدمات به مناطق کم‌تر برخوردار شهر (J2)، ترجیح منافع جمعی بر شخصی (J3)، برقراری عدالت جنسیتی (J4)، رویکرد عدالت محوری مدیران شهری در مسائل گوناگون شهر (J5)، میزان توجه مدیران و مسئولان شهر به ابعاد اقتصادی (J6) و فعالانه عمل کردن مدیران شهری در ساخت و مدیریت کالبدی مناطق شهر (J7).
مسئولیت‌پذیری (Re)	میزان احساس مسئولیت مدیران در زمان بروز فاجعه (Re1)، میزان مسئولیت‌پذیری شهروندان (Re2)، توانمندسازی مردم شهر (Re3)، انتخاب و شایسته‌سالاری در انتخاب مدیران شهری (Re4).

پیشران‌های اصلی	پیشران‌های فرعی
مشارکت (P)	تبادل نظر مدیران شهر در تصمیم‌گیری‌های مربوط به مسائل و بحران‌های شهر با شهروندان (P1)، آگاهی لازم شهروندان برای مشارکت در تصمیم‌سازی‌ها و تصمیم‌گیری‌ها (P2)، نقش موثر اعمال تصمیمات شهروندان در تهیه طرح‌های توسعه شهری (P3)، تاثیر شبکه‌های اجتماعی در مشارکت نهادهای مدنی، تعاونی‌ها و بخش خصوصی (P4)، درخواست مدیران شهری از شهروندان به منظور مشارکت در امور (P5).
قانونمندی (L)	به کارگیری تمهیدات و راه حل مناسب برای قانونمندبودن مدیران شهری در مواقع نیاز (L1)، میزان پایبندی مدیران شهری در جانب‌داری نکردن از خواص (L2)، بیطرفی و برابری در برابر قانون (L3)، تلاش مدیران شهری در آگاه کردن شهروندان از قوانین محیط زیست شهری (L4)، میزان پایبندی مدیران شهری در مداخله در محیط کالبدی شهر (L5)، تاثیرگذاری گروه‌های ذی نفوذ در توسعه کالبدی شهر (L6) و آگاهی و اطلاع مدیریت شهری از حقوق و قوانین محیط زیست شهری (L7).
اجماع‌محوری (C)	حضور شهروندان در امور همگانی مربوط به شهر (C1)، هماهنگ بودن برنامه‌های سازمان‌های مرتبط با مدیریت شهری (C2)، تأثیر وجود ارتباط متقابل و تعامل سازنده میان نهادهای دولتی و خصوصی (C3)، حمایت از منافع بیش‌تر گروه‌ها (C4)، نگرش به جمع و کار جمعی (C5)، میزان آگاهی مدیران از مسائل روز (C6) و استفاده از نظرات شهروندان در حل مشکلات (C7)، جلوگیری از مداخلات برون سازمانی (C8)، نگرش جامع به منابع درآمدی شهرداری‌ها (C9)، تمرکز بر کارآفرینی و توسعه اقتصاد شهری (C10)، یکپارچگی بین کارآفرینی و مدیریت اقتصاد شهری (C11)، تمرکز بر سلامت نظام اداری شهرداری (C12)، توجه به کسب و کار حوزه گردشگری (C13)، تمرکز بر سامانه انرژی‌های نو (C14).

جدول ۲- روش‌گزینی یا انتخاب جامعه آماری خبره محور

ارزش یا امتیاز		
۳	تعداد مقالات علمی - پژوهشی داخلی یا خارجی مرتبط با حوزه مدیریت شهری و آینده‌پژوهی	
۴	تعداد کتاب (تألیفی یا ترجمه) یا مقالات مروری مرتبط با حوزه مربوطه	
۴	تعداد طرح‌های پژوهشی یا علمی مصوب انجام شده با حوزه مربوطه	
۲	سابقه همکاری یا عضویت در شورا، انجمن، نهاد، گروه، شرکت یا تشکل مربوطه	
۴	سابقه اجرایی تخصصی	
درصد	تعداد	
۱۶،۶۷	۵	دانشجوی تحصیلات تکمیلی
۲۳،۳۳	۷	هیئت علمی دانشگاه
۳۳،۳۳	۱۰	کارشناس اجرایی
۲۶،۶۷	۸	کارشناس پژوهشی حوزه
۱۰۰	۳۰	جمع

بحث و یافته‌های تحقیق

شناسایی پیشران‌های اثرگذار بر حکمروایی خوب کلان‌شهر رشت و تشکیل ماتریس اثرات متقاطع

اگر شناسایی موضوع با تصمیم اصلی گام نخست در برنامه‌ریزی سناریو باشد، تهیه فهرستی از عوامل کلیدی که بر موضوع مورد نظر تأثیرگذار دهد، باشند قدم دوم به شمار می‌آید. در این مرحله از گروه دلفی خواسته شد که مهم‌ترین عوامل کلیدی اثرگذار بر روند تحولات و آینده حکمروایی خوب کلان‌شهر رشت را ظرف ۱۰ سال آینده مشخص نمایند. با شناسایی مؤلفه‌ها و پیشران‌های اولیه مؤثر بر موضوع، مبتنی براساس یافته‌های روش دلفی و مصاحبه با نخبگان و مسئولان اجرایی از میان مجموع ۷۸ پیشران‌های فرعی، ۵۳ پیشران کلیدی در ابعاد هشت‌گانه حکمروایی شامل مشارکت (P)، اجماع‌محوری (C)، پاسخگویی (R)، عدالت (J)، قانونمندی (L)، شفافیت (T)، کارایی و اثربخشی (E) و مسئولیت‌پذیری (Re) با پهناي ماتریس ۵۳×۵۳ مبتنی بر تحلیل اثرات متقاطع تنظیم شد. این پیشران‌ها براساس نتایج پرسش‌نامه‌ها و براساس فرآیند منطقی شاخص‌سازی، طراحی و تدوین شاخص‌های مورد نظر، براساس شاخص‌های اجماع و قطعیت، اولویت و اهمیت داده‌های پرسش‌نامه‌های شامل معیارها و پیشران‌های محیطی و کلان‌روندهای مؤثر بوده است. با شناسایی مؤلفه‌های اولیه از راه نرم‌افزار Mmicmac، ماتریس اثرات متقاطع با استفاده از نظر نخبگان شکل داده و با دادن امتیازدهی زوجی شاخص‌های مورد نظر بر حسب میزان تأثیرگذاری و تأثیرپذیری آن‌ها از صفر تا ۳ میزان اهمیت هر یک مشخص شد. برای اینکه داده‌های وارد شده به ضریب قابل اعتمادی از پایایی برسند تعداد تکرارها تا ۳ بار افزایش یافت و در این سطح داده‌ها به پایایی قابل قبولی رسیدند. بر اساس داده‌ها می‌توان گفت که شاخص پرشدگی ۹۸،۷۹ درصد است که نشان از پیوستگی و تأثیرگذاری بالای متغیرها بر روی یکدیگر است. بالا بودن این ضریب بیش‌تر به نقش عوامل گوناگون در سطوح منطقه‌ای - محلی و خصوصیات کلان‌شهر رشت برمی‌گردد، در نتیجه برخی متغیرها اثرگذاری کم‌تری یا

بیش‌تری بر هم دارند. در ماتریس متقاطع جمع اعداد سطرهای هر عامل به عنوان میزان تأثیرگذار و جمع ستون‌های هر عامل میزان تأثیرپذیری آن را از عوامل دیگر نشان می‌دهد. بر مبنای ۲۷۱۴ ارزش محاسبه شده در ماتریس اولیه اثرات متقاطع، ۸۳۶ مورد دارای تأثیرگذاری زیاد، ۱۳۵۷ مورد دارای تأثیرگذاری متوسط و ۴۷۲ مورد دارای تأثیرگذاری کم و ۴۹ مورد بی‌تأثیر ارزیابی شده‌اند.

رتبه‌بندی اولیه پیشران‌ها بر اساس میزان تأثیرگذاری و تأثیرپذیری مستقیم

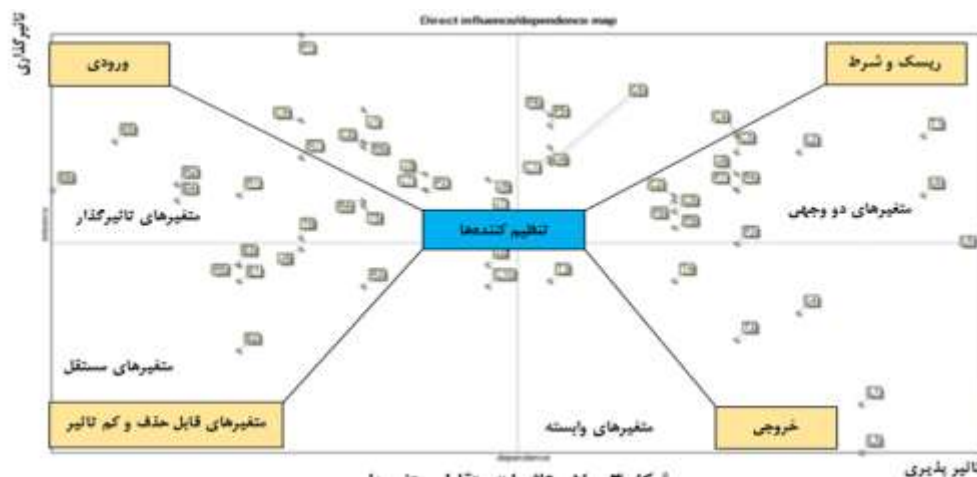
بر اساس ماتریس اثرات متقاطع، جمع سطرهای ماتریس میزان اثرگذاری و جمع ستون‌ها میزان اثرپذیری ۱۰ پیشران برتر را نشان می‌دهد. در جدول ۳ میزان تأثیرگذاری و تأثیرپذیری هریک از مؤلفه‌ها نشان داده شده است. مقایسه متغیرهای تأثیرگذار و تأثیرپذیر بر اساس رتبه‌بندی آنها نخستین گام در یافتن متغیرهای کلیدی و استراتژیک است. بر این اساس، چنانچه تعداد متغیرهای تکراری در تأثیرگذارترین و تأثیرپذیرترین متغیرها، بالا باشد، سیستم دارای تعدادی متغیر کلیدی است که قابلیت کنترل و هدایت سیستم را آسان‌تر می‌کند، چنانچه تعداد متغیرهای تکراری در ستون تأثیرگذارترین و تأثیرپذیرترین متغیرها پایین باشد، سیستم دارای ساختار خاصی است که قابلیت کنترل کم‌تری توسط بازیگران دارد. سیستم مورد مطالعه این پژوهش دارای حالت دوم است. چنانچه در جدول ۳ مشاهده می‌شود از رتبه ۲۳ - ۱ مؤلفه‌های هر دو ستون، دقیقاً نیمی از پیشران‌ها به اختلاف اثرگذاری و اثرپذیری کم تکرار شده‌اند.

جدول ۳- رتبه‌بندی میزان اثرگذاری و اثرپذیری مستقیم ۱۰ پیشران برتر

رتبه	رتبه	پیشران	اثرگذار	رتبه	کدبندی اولیه	پیشران	اثرپذیر
۱	۱	ارائه داده‌های شفاف از مباحث فنی و اجرایی	۹۸۳۱۷۰	۱	۳۲	درخواست مدیران شهری از شهروندان به منظور مشارکت در امور	۹۳۶۴۵۶
۲	۲	پاسخگویی شوراها و تشریح برنامه‌ها و طرح‌های توسعه شهری	۹۷۶۳۴۱	۲	۲۱	رویکرد عدالت محوری مدیران شهری در مسائل گوناگون شهر	۹۲۴۶۱۵
۳	۳	انتخاب و شایسته‌سالاری در انتخاب مدیران شهری	۹۶۰۹۱۶	۳	۲۰	برقراری عدالت جنسیتی	۹۱۵۴۶۱
۴	۴	حمایت از منافع بیش‌تر گروه‌ها	۹۵۶۸۸۶	۴	۲۵	میزان مسئولیت‌پذیری شهروندان	۹۰۷۷۵۳
۵	۵	یکپارچگی بین کارآفرینی و مدیریت اقتصاد شهری	۹۵۰۸۸۶	۵	۳۱	تأثیر شبکه‌های اجتماعی در مشارکت نهادهای مدنی، تعاونی‌ها و بخش خصوصی	۹۰۱۵۲۶
۶	۶	برقراری عدالت جنسیتی	۹۴۳۵۵۹	۶	۲۶	توانمندسازی مردم شهر	۸۹۶۸۱۵
۷	۷	تأثیر وجود ارتباط متقابل و تعامل سازنده میان نهادهای دولتی و خصوصی	۹۱۷۹۰۴	۷	۲	میزان نقش آگاه‌سازی شهروندان از سوی مدیریت شهری	۸۹۶۶۶۴
۸	۸	توجه به کسب و کار حوزه گردشگری	۹۱۴۸۰۳	۸	۳	ارائه داده‌های شفاف از مباحث فنی و اجرایی	۸۹۶۶۰۵
۹	۹	استفاده از نظرات شهروندان در حل مشکلات	۹۱۲۸۴۳	۹	۲۷	انتخاب و شایسته‌سالاری در انتخاب مدیران شهری	۸۸۸۵۲۹
۱۰	۱۰	تمرکز بر کارآفرینی و توسعه اقتصاد شهری	۹۰۷۰۰۴	۱۰	۱	تدوین قوانین شفاف بدون ابهام	۸۸۷۲۷۸

تحلیل برنامه اثرگذاری و اثرپذیری متغیرها بر اساس رابطه مستقیم

هریک از متغیرها با نگاهی به معیار اثرگذاری و اثرپذیری در محلی خاص طبق شکل ۲ (نمودار) قرار دارند. وضعیت مناسب متغیرها در نمودار مبین این موضوع است که در سیستم و کارکرد آنها در پویایی و تحولات نظام در آینده می‌باشد. در کل این متغیرها به چهار دسته به شرح ذیل طبقه‌بندی می‌شوند:



شکل ۲- پلان تأثیرات متقاطع متغیرها

متغیرهای اثرگذار: همراه با اثرگذاری بیش‌تر و تأثیرپذیری کم‌تر. براساس سیستم بیش‌تر وابسته به این متغیرهاست که همواره در قسمت شمال غربی نمودار مطرح شده است. متغیرهای اثرگذار مولفه‌های متلاطمی هستند، به این دلیل دگرگونی سیستم وابسته به آنهاست و حد کنترل بر این متغیرها مهم می‌باشند. از سوی دیگر، متغیرهای ورودی بشمار می‌آیند. هم‌چنین، متغیرها به گونه عادی متغیرهای محیطی مشاهده می‌شوند، که بسیار بر سیستم تأثیرگذار است. روی هم رفته، سیستم را کنترل نمی‌کنند به همین دلیل خارج از سیستم برقرار است و افزون‌تر به مانند عاملی از ثبات (اینرسی) آماده می‌کنند. ۱۴ پیشران: تأثیر وجود ارتباط متقابل و تعامل سازنده میان نهادهای دولتی و خصوصی (P1)، یکپارچگی بین کارآفرینی و مدیریت اقتصاد شهری (P2)، یکپارچگی بین کارآفرینی و مدیریت اقتصاد شهری (C7)، تمرکز بر سلامت نظام اداری شهرداری (C8)، توجه به کسب و کار حوزه گردشگری (C9)، ارائه داده‌های شفاف از مباحث فنی و اجرایی (R4)، تمرکز بر کارآفرینی و توسعه اقتصاد شهری (R6)، انتخاب و شایسته‌سالاری در انتخاب مدیران شهری (J7)، تمرکز بر کسب درآمد از طریق واگذاری (L1)، تمرکز بالا بر روی تخصص‌گرایی (T5)، تمرکز بر اقتصاد هوشمند شهری (T6)، پاسخگویی شوراها و تشریح برنامه‌ها و طرح‌های توسعه شهری (E4)، بهره‌گیری از رویکرد مدیریتی مطلوب (E5) و استفاده از نظرات شهروندان در حل مشکلات (E6) قرار دارند.

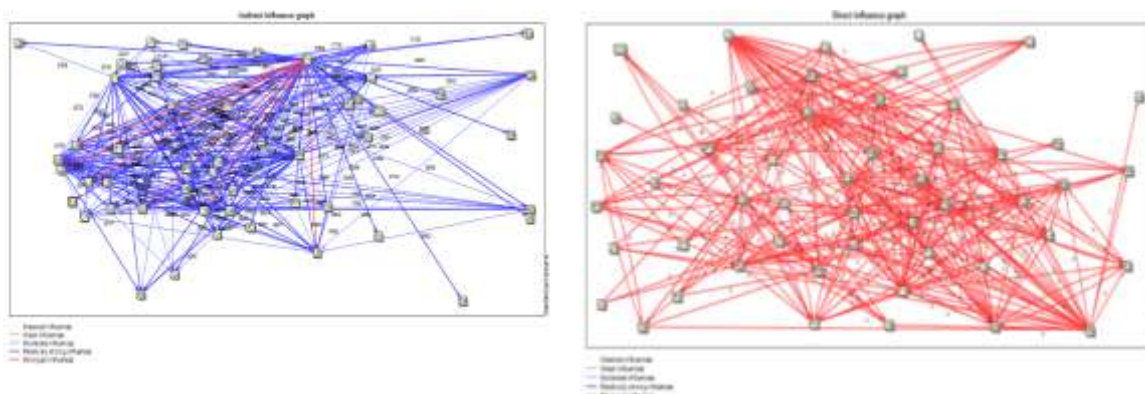
متغیرهای دووجهی: متغیرها تأثیرپذیری و اثرگذاری انبوهی را دارند و در قسمت شمال شرقی نمودار قرار دارند و با ناپایداری عجیب شده است، به همین دلیل در صورت بروز هر نوع تغییری واکنش و دگرگونی‌های دیگری در پی دارد. این برآیندها و بازتاب‌ها یک اثری را به همراه دارد که در آخر موجب تقویت آن اثر و علائم اولیه می‌شود. متغیرها به دو دسته تقسیم‌بندی می‌شوند: متغیرهایی که احتمال خطر دارند و متغیرهایی که هدفدار هستند. در دسته نخست نمودار بر محور خط قطری ناحیه شمالی قرار دارند که دارای گنجایش بالایی هستند و برای تبادل به بازیگران کلیدی آماده می‌باشند، مسبب ماهیت ناپایداریشان توانایی تبدیل شدن به «نقطه گسستگی سیستم» دارند. در دسته دوم یعنی متغیرهای هدفمند در زیر خط قطری ناحیه شمال شرقی نمودار قرار گرفته است. در این دسته متغیر بیش‌تر تأثیرپذیر می‌باشد و توانایی قطعیت مورد قبولی را به نشانه نتایج تکمیل سیستم مورد شناسایی است. هنگامی که در این متغیرهای دستکاری صورت بگیرد و دگرگونی‌هایی رخ دهد سیستم به سمت نتایج مطلوبی راه می‌یابد. به همین منظور متغیرها قبل از نشان دادن نتایج از قبل تعیین شده، نمایش دهنده «اهداف امکان‌پذیر» در سیستم می‌باشند. در این ناحیه ۱۶ پیشران مهم: توسعه رویکرد مشارکت طلبی (P3)، تمرکز بر جذب سرمایه‌گذاری (P4)، آگاهی و اطلاع مدیریت شهری از حقوق و قوانین محیط زیست شهری (P5)، کوچک‌سازی شهرداری (P6)، استفاده از تجارب مدیریتی سایر کلان‌شهرهای دنیا و کشور (P8)، نقش موثر اعمال تصمیمات شهروندان در تهیه طرح‌های توسعه شهری (P9)، حضور شهروندان در امور مربوط به مناقصات مالی (C1)، تأثیرگذاری گروه‌های ذی‌نفع در توسعه کالبدی شهر (C2)، تدوین قوانین شفاف بدون ابهام (C5)، میزان آگاهی مدیران از مسائل روز (C6)، تمرکز بر کسب درآمد از طریق مشارکت خصوصی (J4)، تمرکز بر درآمد حاصل از خدمات شهری (J8)، رعایت انصاف و عدالت در ارائه خدمات به مناطق کم‌تر برخوردار شهر (L2)، نظرخواهی از مردم درباره طرح‌های کالبدی و اقتصادی (L5)، درخواست مدیران شهری از شهروندان به منظور مشارکت در امور (L6) و شفافیت مالی (T1) قرار دارند.

متغیرهای اثرپذیر یا وابسته: این دسته از متغیرها در قسمت جنوب شرقی نمودار جا گرفته‌اند و دارای تأثیرگذاری کم‌تر و تأثیرپذیری بسیار زیادی هستند. هم‌چنین، به نسبت تکمیل متغیرهای اثرگذار و دو سویه حساسیت بیش‌تری را دارند. با توجه به شکل ۳ و ۴ نشان داده است

که خروجی سیستم محسوب می‌شوند. در این محدوده ۶ پیشران: تأثیر شبکه‌های اجتماعی در مشارکت نهادهای مدنی، تعاونی‌ها و بخش خصوصی (L1)، میزان توجه مدیران و مسئولان شهر به ابعاد اقتصادی (L3)، رویکرد عدالت محوری مدیران شهری در مسائل گوناگون شهر (L4)، توانمندسازی مردم شهر (T2)، آگاهی لازم شهروندان برای مشارکت در تصمیم‌سازی‌ها و تصمیم‌گیری‌ها (T3) و میزان احساس مسئولیت مدیران در زمان بروز فاجعه (T4) قرار گرفته‌اند.

متغیرهای مستقل و ممتاز شده: در این نوع از متغیرها از سایر متغیرهای دیگر تأثیر نمی‌پذیرند و تأثیری هم ندارند و همچنین، در قسمت جنوبی نمودار قرار گرفته‌اند و رابطه‌ناچیزی با سیستم دارند، به همین دلیل موجب ایست یک متغیر اصلی و همچنین، جلوگیری از تکمیل شدن پیشرفت و توسعه متغیر در سیستم می‌شوند. متغیرها به دو دسته گسسته یا جدا شده و متغیر اهرمی ثانویه دسته‌بندی شدند. در متغیرهای گسسته در قسمت مبدا مختصات نمودار جا گرفته است و قرارگرفتن آن در این وضعیت نشانه ارتباط پویا و فعال و تغییرات رخ داده در سیستم را ندارد و می‌توان آن را خارج کرد. متغیرهای اهرمی ثانویه با اینکه کاملاً مستقل‌اند، بیش از آنکه تأثیرپذیر باشند، تأثیرگذارند. آنها در قسمت جنوب غربی نمودار و بالای خط قطری قرار دارند و می‌توانند به‌مثابه نقاطی برای سنجش و به‌منزله معیار به‌کار روند. در اطراف مرکز ثقل نمودار متغیرهای تنظیمی قرار گرفته است. این متغیرها می‌توانند به‌طور «اهرم ثانویه»، «اهداف تضعیف شده» یا متغیرهای «ریسک ثانویه» رفتار کنند. در این محدوده نیز ۸ پیشران: برقراری عدالت جنسیتی (C10)، هماهنگ بودن برنامه‌های سازمان‌های مرتبط با مدیریت شهری (R3)، میزان اثربخش بودن اقدامات مدیران شهر در برابر مشکلات (R5)، الزام شورا به نظارت بر حسن اداره امور مالی (J2)، نقش برگزاری جلسات عمومی برای تشریح اقدامات عمومی (J6)، بهره‌گیری از ابزارهای نوین مالی (E1)، جلوگیری از رانت‌خواری (E2) و بیطرفی و برابری در برابر قانون (E3) قرار گرفته‌اند.

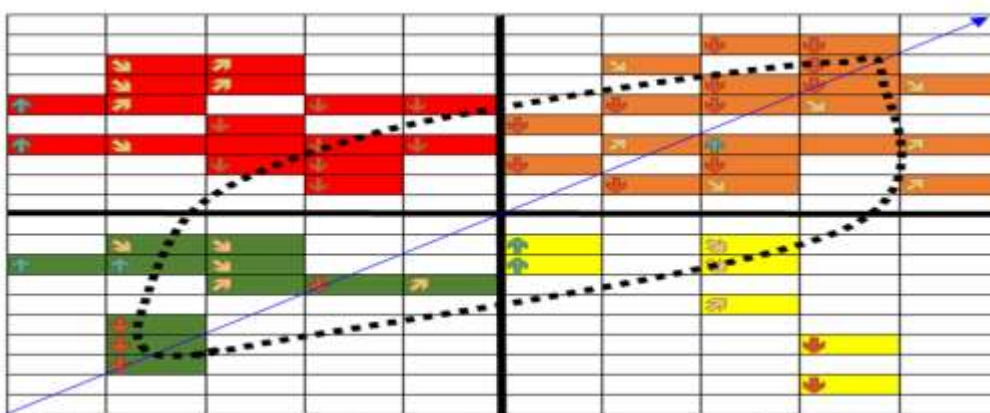
متغیرهای استراتژیک: این دسته از متغیرها به دو صورت عمل می‌کنند بدین معنا که هم می‌توان آنها را کنترل و دستکاری نمود و هم بر پویایی، فعال بودن و یا تغییر سیستم تأثیرگذار باشند. با این وصف از متغیرها هم تأثیر زیادی داشته و موجب عدم کنترل می‌شوند و نمی‌توان آن را متغیر استراتژیک بشمار آورد. در این موقعیت اگر یک شبکه مختصات در نظر بگیریم در ناحیه ۲ چنین وضعی دارند و برنامه‌ریزان به ندرت می‌توانند متغیرها را تغییر دهند. متغیرهایی که در ناحیه ۳ شبکه مختصات نمایش داده شدند، تأثیرگذاری و تأثیرپذیری اندکی در سیستم دارند و نمی‌توان متغیر استراتژیک بشمار آورد. همچنین، در ناحیه ۴ به سبب وابستگی بسیار بالای به سایر متغیرها مجدد خاصیت استراتژیک ندارند و بیش‌تر حاصل سایر متغیرها است، ولی متغیر ناحیه ۱ شبکه مختصات دارای متغیر استراتژیک هستند، به همین دلیل کنترل می‌شوند و دارای سیستم مدیریتی هستند و سیستم تأثیرگذاری مورد قبولی دارند. در واقعیت به هر میزان که از انتهای ناحیه ۳ به سمت انتهای ناحیه ۱ شبکه مختصات نزدیک‌تر شویم، بر میزان اهمیت و استراتژیک بودن متغیر اضافه می‌شود. شکل ۳ تأثیرات مستقیم و غیرمستقیم بین پیشران‌های ۵۳‌گانه را نشان می‌دهد که براساس میزان تأثیرگذاری دارای ۵ حالت ضعیف‌ترین تأثیرات، تأثیرات ضعیف، تأثیرات میانه، تأثیرات زیاد و در تأثیرات غیرمستقیم یا اثرپذیری بین پیشران‌های هدف را نشان می‌دهد که آنها نیز دارای ۵ حالت ذکر شده می‌باشد.



شکل ۳- پلان چرخه اثرگذاری یا تأثیرات مستقیم (قرمز) و غیرمستقیم (آبی) بین عوامل و روابط بین عوامل

از آنجایی که تأثیر هر متغیر بر متغیر دیگری از دو راه اثرگذاری مستقیم و اثرگذاری غیرمستقیم اعمال می‌شود، براساس میزان اثرگذاری و اثرپذیری مستقیم و غیرمستقیم، پراکنش متغیرها در صفحه تأثیرگذاری و تأثیرپذیری تغییر کرده و احتمال جابه‌جایی متغیرها وجود دارد. خروجی نرم‌افزار میک‌مک برای جابه‌جایی متغیرها که در شکل شماره ۴ نشان داده شده حاکی از اینست که بر اساس روابط غیرمستقیم بین متغیرها، قدرت تأثیرگذاری متغیرهای تأثیرگذار کم‌تر شده چرا که اغلب متغیرها در ناحیه ۲ به سمت پایین شبکه مختصات جابه‌جا شده‌اند.

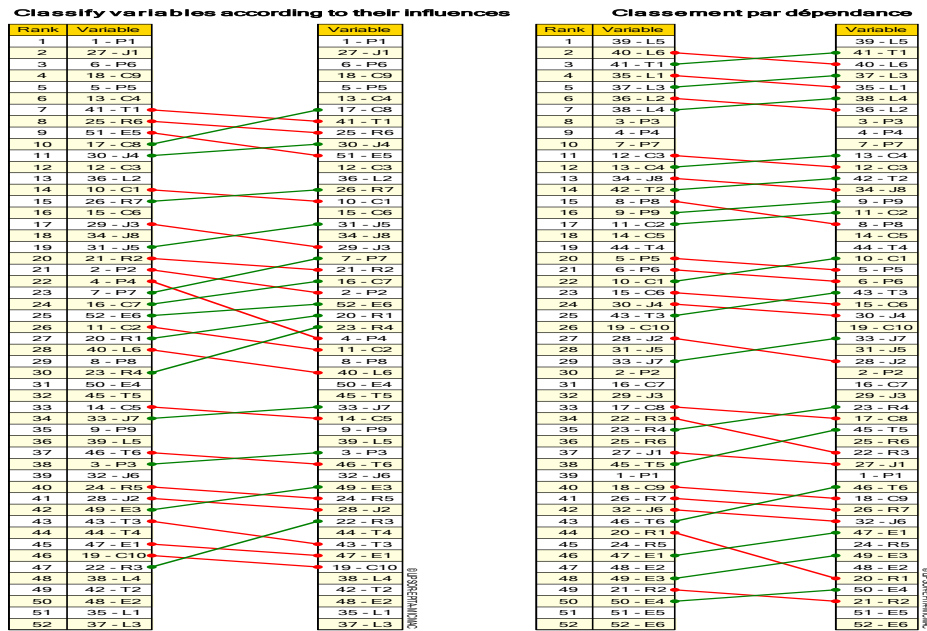
در مورد تأثیرپذیری متغیرهای ناحیه ۴ هم جابه‌جایی غالب متغیرهای تأثیرپذیر به سمت پائین و سمت راست را نشان می‌دهد که نشان از افزایش قدرت تأثیرپذیری این متغیرها دارد. با توجه به اینکه برای محاسبات اثرهای غیرمستقیم، نرم‌افزار ماتریس را چندبار به توان می‌رساند، جمع اثرگذاری و اثرپذیری‌های غیرمستقیم اعداد چندرقمی درمی‌آید و مقایسه آن با اثرهای مستقیم دشوار می‌شود. برای رفع این مشکل نرم‌افزار، جدول سهم عوامل براساس اثرهای مستقیم و غیرمستقیم را در مقیاس ۱۰ هزار ارائه می‌دهد. بر این اساس، مجموع اثرگذاری و اثرپذیری‌ها ۱۰ هزار محاسبه شده و سهم هر کدام از عوامل از این عدد نشان دهنده سهم آن از کل سیستم است. در جدول شماره ۴ و شکل شماره ۵، سهم پیشرانها از کل اثرگذاری و اثرپذیری براساس اثرهای مستقیم و غیرمستقیم نشان داده شده است. چنانکه مشاهده می‌شود، ۱۷ پیشران در ستون اثرگذاری بیش‌ترین سهم را در اثرگذاری مستقیم داشته‌اند که از این تعداد ۹ متغیر در اثرگذاری غیرمستقیم هم با جابه‌جایی‌های اندکی مجدداً تکرار شده‌اند و فقط متغیرهای " نظرخواهی از مردم درباره طرحهای کالبدی و اقتصادی " از رتبه ۲۷ به رتبه ۲۲ و متغیر " تمرکز بر اقتصاد هوشمند شهری " هم از رتبه ۱۱ به ۱۰ و متغیر " توزیع عادلانه امکانات و تسهیلات شهری " از رتبه ۷ به رتبه ۹ منتقل شده است. افزون بر این، متغیر " هماهنگ بودن برنامه‌های سازمان‌های مرتبط با مدیریت شهری " از رتبه ۹ به رتبه ۸ و متغیر " فقدان نگرش جامع به منابع درآمدی شهرداری‌ها " از رتبه ۱۰ به رتبه ۱۲ جابه‌جا شده‌اند. در اثرپذیری، ۱۷ پیشران از ۵ پیشرانی که در ستون اثرپذیری مستقیم وجود دارند همان پیشران با تغییراتی در رتبه بندی در اثرپذیری غیرمستقیم هم تکرار شده‌اند.



شکل ۴- نقشه جابه‌جایی متغیرها (سیستم ناپایدار) بر اساس اثرات مستقیم و غیرمستقیم بر اساس (کد) شماره متغیرها

جدول ۴- فهرست پیشران‌های با بیش‌ترین سهم در اثرگذاری و اثرپذیری مستقیم و غیرمستقیم

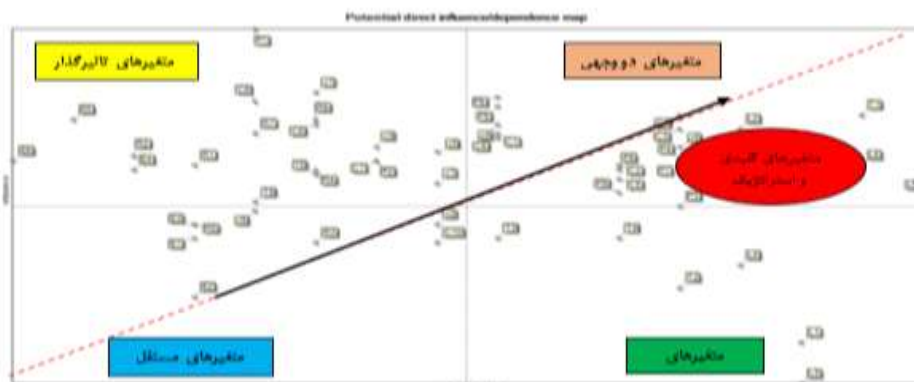
رتبه	پیشران	اثرگذاری مستقیم	پیشران	اثرپذیری مستقیم	پیشران	اثرگذاری غیرمستقیم	پیشران	اثرپذیری غیرمستقیم
1	P1	250	L5	205	P1	248	L5	205
2	J1	225	L6	204	J1	223	T1	203
3	P6	223	T1	204	P6	222	L6	203
4	C9	221	L1	202	C9	220	L3	201
5	P5	220	L3	202	P5	220	L1	201
6	C4	216	L2	200	C4	215	L4	200
7	T1	216	L4	200	C8	213	L2	199
8	R6	214	P3	198	T1	212	P3	198
9	E5	214	P4	198	R6	212	P4	198
10	C8	212	P7	198	J4	212	P7	198
11	J4	212	C3	198	E5	211	C4	198
12	C3	211	C4	198	C3	211	C3	198
13	L2	211	J8	198	L2	210	T2	198
14	C1	209	T2	198	R7	210	J8	198
15	R7	209	P8	196	C1	209	P9	197
16	C6	207	P9	196	C6	208	C2	197
17	J3	204	C2	196	J5	202	P8	197
18	J8	204	C5	196	J8	202	C5	197
19	J5	202	T4	196	J3	202	T4	196
20	R2	200	P5	193	P7	200	C1	193
21	P2	198	P6	193	R2	200	P5	193
Etc.	Etc	Etc	Etc	Etc	Etc	Etc	Etc	Etc
51	L1	127	E5	180	L1	129	E5	181
52	L3	111	E6	179	L3	114	E6	179
53	T10	109	E5	176	E4	159	E3	176



شکل ۵- نقشه جابه‌جایی متغیرها بر اساس اثرات مستقیم و غیرمستقیم بر اساس (کد) شماره متغیرها

بر حسب ماتریس اثرگذاری و وابستگی بالقوه مستقیم و غیرمستقیم، می‌توان گفت که ۳ پیشران ارائه داده‌های شفاف از مباحث فنی و اجرایی (P1)، پاسخگویی شوراها و تشریح برنامه‌ها و طرح‌های توسعه شهری (J1) و انتخاب و شایسته‌سالاری در انتخاب مدیران شهری (P6)، در رتبه نخست تأثیرگذاری مستقیم و غیرمستقیم و ۳ پیشران درخواست مدیران شهری از شهروندان به منظور مشارکت در امور (L5)، رویکرد عدالت محوری مدیران شهری در مسائل گوناگون شهر (L6) و تأثیر شبکه‌های اجتماعی در مشارکت نهادهای مدنی، تعاونی‌ها و بخش خصوصی (T1) در رتبه نخست اثرپذیری مستقیم و غیرمستقیم قرار گرفته‌اند. مطابق یافته‌های شکل ۵، نیروهای پیشران کلیدی به لحاظ تأثیرگذاری و تأثیرپذیری قابل ارائه خواهد بود. در این راستا، با توجه به ۵۳ متغیر کلی بررسی شده، ۵۳ نیروی پیشران کلیدی نیز به ترتیب از بیش‌ترین به کم‌ترین اهمیت ارائه شده است. که بر این مبنای متغیر یا پیشران‌های میزان آگاهی مدیران از مسائل روز (L1) و استفاده از افراد باتجربه و متخصص در مدیریت شهری (L3) با کم‌ترین اثرگذاری مستقیم در رتبه آخر و پیشران‌های بهره‌گیری از رویکرد مدیریتی مطلوب (E5) و پاسخگویی شوراها و تشریح برنامه‌ها و طرح‌های توسعه شهری (E6) با کم‌ترین اثرپذیری مستقیم قرار گرفته‌اند. ارزیابی تأثیرگذاری و تأثیرپذیری شیوه توزیع و پراکنش متغیرها در صفحه پراکنندگی نشان از میزان پایداری و ناپایداری سیستم دارد. در تحلیل اثرات متقابل با نرم افزار میک در مجموع دو نوع پراکنش وجود دارد. در سیستم‌های پایدار پراکنش متغیرها به صورت L انگلیسی است، یعنی برخی متغیرها دارای تأثیرگذاری بالا و برخی تأثیرپذیری بالا هستند. در سیستم‌های پایدار نیز سه دسته متغیر بسیار تأثیرگذار، متغیر مستقل و متغیرهای خروجی سیستم وجود دارند. در سیستم ناپایدار متغیرها حول محور قطری صفحه پراکنده هستند و بیش‌تر مواقع حالت بینابینی دارند. در سیستم ناپایدار نیز متغیرهای تأثیرگذار، دو وجهی (متغیرهای ریسک و هدف)، متغیرهای تنظیمی، متغیرهای تأثیرپذیر یا نتیجه سیستم و متغیرهای مستقل. آنچه از وضعیت صفحه پراکنندگی متغیرهای مؤثر بر وضعیت آینده مدیریت شهری کلان‌شهر رشت مشخص است، وضعیت نسبتاً ناپایدار سیستم است. بیش‌تر متغیرها در اطراف محور قطری صفحه پراکنده‌اند. به جز چند عامل که نشان دهنده تأثیرات بالا هستند، بقیه متغیرها وضعیت مشابهی دارند. بر اساس شکل ۶ تأیید کننده این نکته است که به ترتیب عوامل اجماع‌محوری (C)، کارایی و اثربخشی (E)، مشارکت (P)، شفافیت (T)، پاسخگویی (R)، قانونمندی (L) و عدالت (J)، اثرگذار بر روند تحولات کلان‌شهر رشت ناپایدار و به گونه‌ای است که تداوم وضع موجود به شکل‌گیری سناریو فاجعه خواهد انجامید و در بهترین حالت، در صورت ادامه وضع موجود، تغییرات سیستم موجود مدیریت به موازی کاری و عدم وجود برنامه منظم و منسجم و فقدان هماهنگی بین سازمانی، کاهش سطح توانمندی اجتماعی، عدم تقویت اقتصاد محلی و کاهش نقش مشارکتی شهروندان، کاهش سطح سرمایه‌گذاری‌های بخش خصوصی و کاهش نظارت کالبدی بر فضاهای ساخته شده منجر خواهد شد. نتایج ارزیابی ضمن اینکه در سطح بالایی با واقعیت‌های پیرامون تغییرات سیستم مدیریت شهری کلان‌شهر رشت انطباق دارد، به گونه‌ای که در چارچوب مطالعات آینده‌نگرانه و با بهره‌گیری از رویکرد سناریو نگاری، می‌توان ضمن سنجش وضعیت کلی عوامل مشارکت (P)، اجماع‌محوری (C)، پاسخگویی (R)، عدالت (J)، قانونمندی (L)، شفافیت (T) و کارایی و اثربخشی (E) و.. الگوی پایداری یا ناپایداری آن را نیز از چگونگی توزیع فضایی متغیرها در سطح نمودارها و شکل‌های خروجی از نرم‌افزار میک دریافت.

همچنین، درصد تقریباً بالای ضریب پر شدگی (۹۸ درصد) در متغیرهای پژوهش، میزان روایی و پایایی ابزارهای پژوهش را در سطح تقریباً بالایی مورد تأیید قرار می‌دهد. به این منظور، این پژوهش ضمن سنجش اثرات مستقیم متغیرهای ابعاد اثرگذاری - وابستگی غیرمستقیم و بالقوه متغیرها را نیز در چیدمان فضایی متغیرها و تدوین نیروهای پیشران کلیدی و سناریوهای نهایی لحاظ نموده است. تحلیل داده‌های مربوط به وضعیت‌های گوناگون عوامل مشارکت (P)، اجماع‌محوری (C)، پاسخگویی (R)، عدالت (J)، قانونمندی (L)، شفافیت (T) و کارایی و اثربخشی (E) و سایر مؤلفه‌های اثرگذار بر روند تحولات مدیریت شهری کلان‌شهر رشت احتمال وقوع ۱۰ سناریو را قبل از سایر سناریوها دانسته و اینکه احتمال وقوع سایر سناریوها را در حد بسیار ناچیز و ضعیف ارزیابی کرده است. سناریوها، از وضعیت‌های هم‌کنشی و هم‌چنین، عوامل در ارتباط با وضعیت‌های دیگر استخراج می‌شوند، وقوع یک وضعیت بر احتمال اینکه اتفاق افتاده و یا تقویت و توانمندسازی دیگر وضعیت‌ها و حتی محدود کردن آنها، چه اثری می‌تواند داشته باشد، مباحث و پایه اصلی تشکیل سناریو است که مستلزم عوامل و وضعیت‌های بسیار پیچیده می‌باشد و می‌توان تحلیل آنها را از ذهن و توانمندی بشر خارج ساخت و تنها پردازنده‌های هوشمند قادر به تحلیل و تفسیر هم‌زمان آنها هستند.



شکل ۶- وضعیت پایداری - ناپایداری سیستم حکمروایی کلان‌شهر رشت مبتنی بر تحولات آینده

تشریح وضعیت‌های احتمالی عوامل اصلی و تجزیه و تحلیل و تهیه سبد سناریوها

در مرحله بعد برای هر یک از عوامل اصلی، وضعیت‌های احتمالی پیشروی حکمروایی کلان‌شهر رشت مشخص شد. بدین منظور از کارشناسان متخصص در زمینه مدیریت شهری نظرخواهی شد. در نهایت، با بررسی نتایج، برای عوامل اصلی، ۵۳ وضعیت احتمالی مشخص شد. پس از طراحی وضعیت‌های احتمالی، ماتریس متقاطع تهیه شد، که یک ماتریس ۵۳×۵۳ ایجاد شده که مانند مرحله گذشته در تعیین عوامل، به صورت پرسش‌نامه مفصل در اختیار متخصصان قرار گرفت و متخصصان با طرح این پرسش که اگر هر یک از وضعیت‌های ۵۳ گانه ارزیابی ابعاد حکمروایی اتفاق افتد، چه تأثیری بر وقوع یا عدم وقوع سایر وضعیت‌ها خواهد داشت؟ پرسش‌نامه را براساس سه ویژگی توانمندسازی، بی‌تأثیر و محدودیت‌ساز تکمیل کردند و با درج ارقام ۳ تا ۳- میزان تأثیرگذاری هر یک از وضعیت‌ها را بر سیستم مشخص کردند. با گردآوری داده‌ها که توسط متخصصان مدیریت شهری انجام گرفت، امکان بکارگیری نرم‌افزار سناریو ویزارد ایجاد شد. نرم‌افزار سناریو ویزارد مورد استفاده در این پژوهش نسخه ۲۰۱۳ است. انتظار می‌رود از ترکیب ۵۳ وضعیت حداقل ۲۳۴ میلیون سناریوی ترکیبی از بین آنها استخراج شود که شامل همه احتمالات ممکن در آینده پیشروی مدیریت کلان‌شهر رشت است که البته، این نتایج، به هیچ وجه امکان تحلیل، سیاست‌گذاری و برنامه‌ریزی را ندارد و صرفاً استفاده آماری دارد. براساس تحلیل داده‌های حاصل از پرسش‌نامه، ۸ سناریو قوی یا محتمل، ۱۴ سناریو با سازگاری بالا یا باورکردنی و ۴۳۱۹ سناریو ضعیف ارزیابی شدند. نتایج، نشان می‌دهد ۸ سناریو با احتمال وقوع بسیار بالا در شرایط پیشروی حکمروایی خوب کلان‌شهر رشت وجود دارد. این نرم‌افزار هیچ تأکیدی بر اینکه سناریوها از طیف‌های گوناگون انتخاب شوند، ندارد و فقط براساس روابط منفی تأثیرگذار و مثبت تأثیرگذار سناریو را طراحی می‌کند. بنابراین، سناریوهای انتخاب شده می‌توانند کاملاً مطلوب یا کاملاً بحرانی باشند. سناریوهای ضعیف این پژوهش ۴۳۱۹ سناریو است که به نظر می‌رسد اعتماد به سناریوهای ضعیف غیرمنطقی است و هم‌چنین، سیاست‌گذاری و برنامه‌ریزی برای آنها کاری غیرعملی، ناممکن و غیرمنطقی است. بنابراین، منطقی است که بین سناریوهای محدود قوی و سناریوهای وسیع ضعیف، سناریوهای با سازگاری ۱ را در نظر بگیریم که بر این اساس، تعداد ۱۴ سناریو معقول و منطقی برای برنامه‌ریزی و سیاست‌گذاری در اختیار پژوهش قرار گرفت.

جدول ۵- ضعیفیت هر یک از عوامل به تفکیک سناریوها و طیف سه‌گان مطلوب تا بحران

سناریوها	عوامل	مشارکت	اجماع محوری	پاسخگویی	عدالت	قانونمندی	شفافیت	کارایی و اثر بخشی
سناریوی نخست	0	1	1	1	1	1	1	0
سناریوی دوم	1	1	1	1	1	1	1	1
سناریوی سوم	0	1	1	1	1	1	1	1
سناریوی چهارم	1	1	1	1	1	1	1	0
سناریوی پنجم	1	0	1	1	1	1	1	0
سناریوی ششم	1	0	0	0	1	0	1	1
سناریوی هفتم	0	0	0	1	1	1	1	0
سناریوی هشتم	1	0	0	0	1	1	0	0
سناریوی نهم	1	1	1	0	1	0	0	1
سناریوی دهم	1	0	0	0	1	1	0	0
سناریوی یازدهم	0	0	1	1	1	1	1	1
سناریوی دوازدهم	0	0	0	1	1	1	1	0
سناریوی سیزدهم	1	0	0	1	1	1	1	0
سناریوی چهاردهم	1	1	1	1	1	1	1	1

گروه‌بندی و تحلیل سناریوهای منتخب

در مجموع ۱۴ سناریوی باورکردنی پیش‌روی حکمروایی خوب کلان‌شهر رشت وجود دارد که بیش‌تر سناریوها در وضعیت مطلوب قرار گرفته‌اند که این نشان دهنده وضعیت امیدوارکننده پیش‌روی وضعیت مدیریت شهری است. سناریوهای ممکن به وضوح به تفکیک سناریو و عوامل اصلی برای تسهیل درک شرایط در صفحه سناریو نشان داده شده است که برای درک وضعیتها براساس امتیازی که به هر یک از وضعیتها بین ۳ تا ۳- داده شده است، نسبت به جایگزینی اعداد به جای وضعیتها اقدام شد و برای درک کیفی از صفحه سناریو از راه جایگزینی وضعیتها با طیفی از عناوین مطلوب تا بحران وضعیت و جایگاه مدیریت شهری کلان‌شهر رشت به تفکیک سناریو و هر عامل اصلی نشان داده شده است. از مجموع ۲۲۱ وضعیت حاکم بر صفحه سناریو تعداد ۱۱۶ حالت و ۵۲،۴۸ درصد وضعیت مطلوب، تعداد ۶۴ حالت و ۲۸،۹۵ درصد در حالت ایستا و تعداد ۴۱ حالت و ۱۸،۵۵ درصد وضعیت بحرانی را نشان می‌دهد. این وضعیت نشان می‌دهد بیش از نیمی از حالت‌های موجود در صفحه سناریو در حالت مطلوب قرار دارند و پس از آن حالت ایستا و در نهایت، حالت بحرانی کم‌ترین میزان را به خود اختصاص داده است. با توجه به قرابت سناریوها، می‌توان آنها را به سه گروه تقسیم کرد که هر یک از گروه‌ها شامل چند سناریو با ویژگی‌های تقریباً مشترک با تفاوت کم در یک یا چند وضعیت از میان ۱۴ عامل اصلی می‌باشند. این گروهها به این شرح‌اند: سناریوهای مطلوب (شامل سناریوهای ۱، ۲، ۳، ۴، ۵، ۷، ۸، ۹ و ۱۰)؛ سناریوهای ایستا (شامل سناریوهای: ۱۱ و ۱۲) و سناریوهای بحران (شامل سناریوهای ۱۳ و ۱۴). از میان ۱۴ سناریوی باورکردنی پیش‌روی حکمروایی مطلوب کلان‌شهر رشت، تعداد ۱۰ سناریو با وضعیت مطلوب وجود دارد که شرایط امیدوارکننده ای را برای مدیریت شهری در آینده نشان می‌دهد. هم‌چنین، ۲ سناریو حالت ایستا و ۲ سناریو حالت بحران را در آینده نشان می‌دهد. گروه‌بندی سناریوها به شرح زیر است:

سناریوهای گروه نخست (رشت پیش‌تاز در مدیریت کلان‌شهری): شرایط مطلوب با رویکردهای مبتنی بر مشارکت، اجماع محوری، پاسخگویی و عدالت

این گروه شامل سناریوهای نخست تا دهم است و بهترین و مطلوب‌ترین شرایط ممکن برای مدیریت شهری کلان‌شهر رشت را شامل می‌شود. در این گروه حالت بحرانی وجود ندارد و عامل متمایز کننده آنها تفاوت در میزان حالات مطلوب و ایستا است. این گروه به لحاظ فراوانی بیش‌ترین تعداد وضعیت مطلوب را بین سناریوهای دیگر گروهها به خود اختصاص داده است. به طوری که ۶۷ درصد میزان حالت مطلوب، هم‌چنین، ۳۳ درصد حالت ایستا و صفر درصد حالت بحران را نشان می‌دهند. مقایسه درصد فراوانی حالت مطلوب و بحران این گروه با گروههای دیگر نشان دهنده وضعیت مناسب پیش‌روی مدیریت شهری در این گروه است. ویژگی این سناریوها تمرکز بر جذب سرمایه‌گذاری، هماهنگ بودن برنامه‌های سازمان‌های مرتبط با مدیریت شهری، افزایش آگاهی مدیران از مسائل روز و استفاده از نظرات شهروندان در حل مشکلات، تمرکز بر کارآفرینی و توسعه اقتصاد شهری و یکپارچگی بین کارآفرینی و مدیریت اقتصاد شهری، توجه به کسب و کار حوزه گردشگری و تمرکز بر سامانه انرژی‌های نو، جلب مشارکت با پاسخگویی مدیران مناطق شهری در مدیریت توسعه کالبدی

شهر، توزیع عادلانه امکانات و تسهیلات شهری و رویکرد عدالت محوری مدیران شهری در مسائل گوناگون شهر هستند که در ده سناریو مشترک و تنها در یک مورد تفاوت دارند. روی هم رفته، سناریوهای این گروه مشخص کننده حالات مثبت و مناسب پیش‌روی حکمروایی مطلوب کلان‌شهر رشت است.

سناریوهای گروه دوم (رشت در آروزی مدیریت مطلوب): روند تغییرات بسیار کند و آرام، حفظ وضع موجود

در این گروه دو سناریو مشاهده می‌شود که سناریوهای یازدهم و دوازدهم است. در این گروه عوامل متمایز کننده، تفاوت در میزان حالات مطلوب و ایستا و بحران است. این گروه از نظر فراوانی، بیش‌ترین تعداد وضعیت ایستا را در بین سناریوهای دیگر گروهها به خود اختصاص داده است. مقایسه درصد فراوانی حالت مطلوب و بحران این گروه با گروه‌های دیگر نشان دهنده وضعیت تقریباً ایستا پیش‌روی مدیریت شهری کلان‌شهر رشت در این گروه است. میزان تفاوت اثر گذاری‌های این گروه تفاوت زیادی با گروه نخست و گروه سوم دارد. این گروه شامل ویژگی‌های نبود شفافیت مالی، جلوگیری از رانت خواری، کسب درآمد از راه روش‌های پایدار، کوچک‌سازی شهرداری، تاثیر شبکه‌های اجتماعی در مشارکت نهادهای مدنی، تعاونی‌ها و بخش خصوصی، بهره‌گیری از رویکرد مدیریتی مطلوب، توسعه رویکرد مشارکت طلبی و تمرکز بر توسعه محوری است. این دو سناریو فقط در وضعیت تأثیر وجود ارتباط متقابل و تعامل سازنده میان نهادهای دولتی و خصوصی با یکدیگر متفاوتند که سناریو یازدهم به نگرش جامع به منابع درآمدی شهرداری‌ها و سناریو دوازدهم به یکپارچگی بین کارآفرینی و مدیریت اقتصاد شهری اختصاص یافته است.

سناریوهای گروه سوم (رشت غرق در گرداب مدیریت): شرایط بحرانی و نامطلوب، عدم امکان برقراری حکمروایی مطلوب

این گروه از سناریوها وضعیت بحران را شامل می‌شود و شامل دو سناریو سیزدهم و چهاردهم است. تفاوت در میزان حالات مطلوب، ایستا و بحران است. این گروه بیش‌ترین تعداد وضعیت بحران را در میان سناریوها دارد: صفر درصد حالت‌های مطلوب، ۸ درصد حالت ایستا و ۹۲ درصد حالت بحران. مقایسه درصد فراوانی حالت مطلوب و بحران این گروه با گروه‌های دیگر نشان‌دهنده وضعیت بحران در پیش‌روی حکمروایی کلان‌شهر رشت است. ویژگی‌های این سناریوها شامل عدم رعایت انصاف و عدالت در ارائه خدمات به مناطق کم‌برخوردار، فقدان توجه مدیران به ابعاد اقتصادی، عملکرد منعلانه مدیران در مدیریت مناطق شهری، عدم مشارکت شهروندان در تصمیم‌گیری‌های شهری، نبود تمهیدات مناسب برای قانونمندان مدیران، عدم پایبندی مدیران به مداخله در محیط کالبدی شهر، و عدم تأثیرگذاری گروه‌های ذی‌نفوذ در توسعه شهری و مداخلات برون‌سازمانی است. این سناریوها در همه وضعیت‌ها مشابه‌اند، به‌جز حالت کارایی و اثربخشی: در سناریو سیزدهم جلوگیری از رانت‌خواری نشان‌دهنده حالت ایستا است و در سناریو چهاردهم، محدودیت در بهره‌گیری از رویکرد مدیریتی مطلوب حالت بحران را نشان می‌دهد.

نتایج نشان می‌دهد که مدیریت شهری باید با پایش و ارزیابی چالش‌های کلان، به‌ویژه در برابر بلایای طبیعی و غیرطبیعی، به روندهای تعبیر پاسخ دهد و اقدامات راهبردی متناسب با مسائل شهری انجام دهد. این مدیریت باید پاسخگو و مسئول باشد و به‌عنوان بخشی از نظام یادگیری اجتماعی عمل کند، همچنین در پیش‌بینی و استقبال از آینده نقش مهمی ایفا کند. این فرایندها به شبکه ارتباطات داخلی و میان سازمان‌ها و جامعه و نظام‌های رسمی حکومت و برنامه‌ریزی وابسته‌اند. رویکرد مشارکتی توسعه، همه‌ذی‌نفعان شامل حکومت، بخش خصوصی و جامعه مدنی را در حل مشکلات مدیریت شهری درگیر می‌کند. ائتلاف‌های شورایی و شهرداران حامی برای حمایت نهادی قانون‌سازی می‌کنند. مطالعه و سنجش همه‌جانبه شرایط محیطی رشت با معیارهای علمی ضروری است تا برنامه‌ریزی برای بهبود شرایط زندگی بر پایه شناخت جامع صورت گیرد. حکمروایی شهری منعکس‌کننده یک سیستم پیچیده از عوامل متقابل است. تعریف حکمروایی بسته به اولویت‌های کلان‌شهرها متفاوت است و تجربیات حکمروایی در یک کشور به‌طور کامل به نقاط دیگر قابل تعمیم نیست. لذا، مفهوم حکمروایی مطلوب باید با توجه به ویژگی‌های طبیعی، اجتماعی، اقتصادی و فرهنگی هر کشور بازبینی و اصلاح شود تا به مدیریت شهری متناسب با ویژگی‌های داخلی رسیدگی کند. با توجه به این مطلب، موانع تحقق حکمروایی مطلوب نیز در شهرها و کشورهای گوناگون متفاوت هستند در ارزیابی مجموع عوامل مرتبط و رتبه‌بندی نهایی کلان‌روندهای محیطی و سپس مدیریتی بالاترین امتیاز را کسب کرده است. از آنجایی که بانک جهانی مدیریت شهری (مؤسسات دولتی و قوانین) و ساخت محیط را هسته اصلی در چرخه مدیریت شهری کارا شهری ذکر کرده‌اند و این عامل را به عنوان مهم‌ترین عوامل در ایجاد محیط مطلوب شهری توسط کارشناسان معرفی شده است، در کلان‌شهر رشت به سبب وجود مسائلی همچون عدم توزیع مناسب کاربری‌ها و پیروی نکردن از الگوی واحدی جهت دسترسی به خدمات شهری، درصد بالای فرسوده، نارسایی‌های بهداشتی و آموزشی در بین بعضی از محلات، الگوی توسعه فیزیکی ناموزون به دلیل درصد مهاجر پذیری بالا، تراکم و ناامنی، مسکن نامناسب، سرانه پایین خدمات شهری، وجود کارخانه‌ها و صنایع متعدد و آلودگی صوتی و آلودگی هوا ناشی از دود آنها

در بخش محیطی و هم‌چنین، نظام متمرکز اداری، اقتصاد وابسته به نفت، عدم تعادل و نبود برنامه‌ریزی، مهاجرت‌های بی‌رویه به کلان‌شهر رشت و شکل‌گیری سکونتگاه‌های غیررسمی در بخش مدیریتی تحقق شاخص‌های اصلی حکمروایی در ارتباط با مطالعات و شواهد موجود در کلان‌شهر رشت بسیار دشوار است. با توجه به موضوع مورد بررسی، تاکنون پژوهشی به صورت ویژه این موضوع را بررسی نکرده است، بنابراین مقایسه یافته‌های این پژوهش با یافته‌های پژوهش‌های پیشین محدود می‌باشد.

گزارش سازمان ملل برای بهبود حکمروایی شهری بر اساس پژوهش‌های مختلف نشان می‌دهد که مهم‌ترین عامل پس از مدیریت شهری، عوامل کالبدی و کیفیت محیط شهری هستند. در رشت، مدیریت کالبدی و عدم توجه به این عوامل باعث مختل شدن حکمروایی مطلوب می‌شود. تحقیقات نشان می‌دهد که کلان‌روندهای محیطی و کالبدی اصلی‌ترین موانع هستند و باید با گزارش‌های فرادست هماهنگ شوند. عدم تمرکزگرایی، عدالت در توزیع خدمات و تمرکز برنامه‌ریزی بالا به پایین، از دیگر موانع است. نقصان در مشارکت اجتماعی و عدم دسترسی به خدمات اساسی نیز مسائلی است که باید توجه ویژه‌ای به آنها داشته باشیم. مشکلات مالی، زیرساختی و نیروی انسانی نیز به تحقق حکمروایی مطلوب مانع می‌شوند. عدم شفافیت مالی و قدرت ناکافی بخش خصوصی نیز از دیگر موانع است. نهایتاً، فقدان برنامه‌ریزی مناسب و آمادگی برای بحران‌های آتی باعث ناتوانی در مدیریت شهری می‌شود. این موارد نشان می‌دهد که رشت، در حالی که وضعیت بهتری نسبت به دیگر شهرهای استان دارد، همچنان با چالش‌هایی مواجه است که باید برای بهبود حکمروایی شهری آنها را برطرف کرد.

نتیجه‌گیری و ارائه پیشنهادها

در دهه‌های اخیر، مدیریت شهری در ایران با چالش‌های اجتماعی، فرهنگی، سیاسی، اجرایی، مالی و حقوقی زیادی مواجه بوده است. این پژوهش به شناسایی مهم‌ترین عوامل کلیدی اثرگذار بر آینده حکمروایی مطلوب کلان‌شهر رشت طی ۱۰ سال آینده پرداخته است. از مجموع ۲۷۱۴ ارزش محاسبه شده در ماتریس اولیه اثرات متقاطع، ۸۳۶ مورد تأثیرگذاری زیاد، ۱۳۵۷ مورد تأثیرگذاری متوسط، ۴۷۲ مورد تأثیرگذاری کم و ۴۹ مورد بی‌تأثیر ارزیابی شدند. در مرحله بعد، با شناسایی ۴ متغیر اثرگذار و ارزیابی پیشران‌های کلیدی، ۱۷ پیشران با بیشترین اثرگذاری مستقیم شناسایی شدند. در این میان، ۹ متغیر در اثرگذاری غیرمستقیم نیز تکرار شدند. تغییرات اندکی در رتبه‌بندی برخی متغیرها مشاهده شد، مانند نظرخواهی از مردم که از رتبه ۲۷ به ۲۲، تمرکز بر اقتصاد هوشمند شهری که از رتبه ۱۱ به ۱۰، و توزیع عادلانه امکانات شهری که از رتبه ۷ به ۹ منتقل شدند. بر حسب ماتریس اثرگذاری و وابستگی بالقوه مستقیم و غیرمستقیم، می‌توان گفت که ۳ پیشران ارائه داده‌های شفاف از مباحث فنی و اجرایی (P1)، پاسخگویی شوراها و تشریح برنامه‌ها و طرح‌های توسعه شهری (J1) و انتخاب و شایسته‌سالاری در انتخاب مدیران شهری (P6)، در رتبه نخست تأثیرگذاری مستقیم و غیرمستقیم و ۳ پیشران درخواست مدیران شهری از شهروندان به منظور مشارکت در امور (L5)، رویکرد عدالت محوری مدیران شهری در مسائل گوناگون شهر (L6) و تأثیر شبکه‌های اجتماعی در مشارکت نهادهای مدنی، تعاونی‌ها و بخش خصوصی (T1) در رتبه نخست اثرپذیری مستقیم و غیرمستقیم قرار گرفته‌اند. با مطابق یافته‌ها، نیروهای پیشران کلیدی به لحاظ تأثیرگذاری و تأثیرپذیری قابل ارائه خواهد بود. در این راستا، با توجه به با توجه به ۵۳ متغیر کلی بررسی شده، ۵۳ نیروی پیشران کلیدی نیز به ترتیب از بیش‌ترین به کم‌ترین اهمیت ارائه شده است. که بر این مبنا متغیر یا پیشران‌های میزان آگاهی مدیران از مسائل روز (L1) و استفاده از افراد باتجربه و متخصص در مدیریت شهری (L3) با کم‌ترین اثرگذاری مستقیم در رتبه آخر و پیشران‌های بهره‌گیری از رویکرد مدیریتی مطلوب (E5) و پاسخگویی شوراها و تشریح برنامه‌ها و طرح‌های توسعه شهری (E6) با کم‌ترین اثرپذیری مستقیم قرار گرفته‌اند. ارزیابی تأثیرگذاری و تأثیرپذیری شیوه توزیع و پراکنش متغیرها در صفحه پراکندگی نشان از میزان پایداری و ناپایداری سیستم دارد. آنچه از وضعیت صفحه پراکندگی متغیرهای مؤثر بر وضعیت آینده مدیریت شهری رشت مشخص است، وضعیت نسبتاً ناپایدار سیستم است. بیش‌تر متغیرها در اطراف محور قطری صفحه پراکنده‌اند. به جز چند عامل که نشان دهنده تأثیرات بالا هستند، بقیه متغیرها وضعیت مشابهی دارند. مطابق نتایج، به ترتیب عوامل اجماع محوری (C)، کارایی و اثربخشی (E)، مشارکت (P)، شفافیت (T)، پاسخگویی (R)، قانونمندی (L) و عدالت (J)، اثرگذار بر روند تحولات مدیریت شهری رشت ناپایدار و به گونه‌ای است که تداوم وضع موجود به شکل‌گیری سناریو فاجعه خواهد انجامید و در بهترین حالت، در صورت ادامه وضع موجود، تغییرات سیستم موجود مدیریت به موازی کاری و عدم وجود برنامه منظم و منسجم و فقدان هماهنگی بین سازمانی، کاهش سطح توانمندی اجتماعی، عدم تقویت اقتصاد محلی و کاهش نقش مشارکتی شهروندان، کاهش سرمایه‌گذاری‌های بخش خصوصی و کاهش نظارت کالبدی بر فضاها ساخته شده منجر خواهد شد. نتایج ارزیابی ضمن اینکه در سطح بالایی با واقعیت‌های پیرامون تغییرات سیستم مدیریت شهری کلان‌شهر رشت انطباق دارد، به گونه‌ای که در چارچوب مطالعات آینده‌نگرانه و با بهره‌گیری از رویکرد سناریو نگاری، می‌توان ضمن سنجش وضعیت کلی عوامل مشارکت (P)، اجماع محوری (C)، پاسخگویی (R)، عدالت (J)، قانونمندی (L)، شفافیت (T) و کارایی و اثربخشی (E) و الگوی پایداری یا ناپایداری آن را نیز از چگونگی توزیع فضایی متغیرها در سطح نمودارها و شکل‌های خروجی از نرم‌افزار میک مک دریافت. در مجموع ۱۴ سناریوی باورکردنی پیش‌روی حکمروایی

خوب کلان‌شهر رشت وجود دارد که بیش‌تر سناریوها در وضعیت مطلوب قرار گرفته‌اند که این نشان دهنده وضعیت امیدوارکننده پیش‌روی وضعیت مدیریت شهری است. از مجموع ۲۲۱ وضعیت حاکم بر صفحه سناریو تعداد ۱۱۶ حالت و ۵۲,۴۸ درصد وضعیت مطلوب، تعداد ۶۴ حالت و ۲۸,۹۵ درصد در حالت ایستا و تعداد ۴۱ حالت و ۱۸,۵۵ درصد وضعیت بحرانی را نشان می‌دهد. این وضعیت نشان می‌دهد بیش از نیمی از حالت‌های موجود در صفحه سناریو در حالت مطلوب قرار دارند و پس از آن حالت ایستا و در نهایت، حالت بحرانی کم‌ترین میزان را به خود اختصاص داده است. با توجه به قرابت سناریوها، می‌توان آنها را به سه گروه تقسیم کرد که هر یک از گروه‌ها شامل چند سناریو با ویژگی‌های تقریباً مشترک با تفاوت کم در یک یا چند وضعیت از میان ۱۴ عامل اصلی می‌باشند. این گروه‌ها به این شرح‌اند: سناریوهای مطلوب (شامل سناریوهای ۱، ۲، ۳، ۵، ۷، ۸، ۹ و ۱۰)؛ سناریوهای ایستا (شامل سناریوهای: ۱۱ و ۱۲) و سناریوهای بحران (شامل سناریوهای ۱۳ و ۱۴). از میان ۱۴ سناریوی باورکردنی پیش روی حکمروایی مطلوب کلان‌شهر رشت، تعداد ۱۰ سناریو با وضعیت مطلوب وجود دارد که شرایطی امیدوارکننده را برای مدیریت شهری در آینده نشان می‌دهد. از منظر آینده‌پژوهی، مشارکت اجتماعی و افزایش میزان مشارکت شهروندان در تصمیم‌گیری‌های شهری در شناسایی و تغییر عوامل کلیدی حکمروایی، تصویرپردازی درباره آینده‌ها و چگونگی خلق وضعیت‌های مطلوب آینده در عرصه مدیریت، عامل اصلی اعتبار بخشی، روایی و پایداری داده‌های بدست آمده است. یکی از الزامات تدوین و برنامه‌ریزی تحقق حکمروایی مطلوب در مواجهه با بحران‌های موجود، تهیه آمار و داده‌های جمعیتی و اجتماعی برای تخصیص حمایت‌های حوزه کلیدی، زیستی، اجتماعی و اقتصادی و تهیه آمار و داده‌های برخط از وضعیت ساکنان و ویژگی‌های اجتماعی و رفتاری آنان به صورت پیوسته است. در واقع عملکرد مدیریت شهری در قبل سیاست توسعه موجود و آتی به یکی از روش‌های مؤثر در مقابله با بحران‌ها و اثرات ناشی از آن بدل شده و برخی مطالعات حاکی از تأثیر این روش‌ها در ارتقای حکمروایی و پاسخگویی جوامع محلی نسبت به بحران‌ها و تنش‌های وارد شده است. در حقیقت این مطالعات به دنبال بررسی فرصت‌ها و چالش‌های مؤثر بر میزان پاسخگویی اصول حکمروایی در برابر بحران‌ها بوده، به روشنی توفیق این برنامه‌ها را در گرو برنامه‌ریزی و تخصیص منابع مالی، امکانات اجتماعی و کالبدی و مشارکت شهروندی ارزیابی نموده است؛ برنامه‌ای که به سرعت در کشورهای درگیر بحران‌های محلی و جهانی فراگیر شده است. در حقیقت پرسش اصلی این مقاله ارزیابی حکمروایی مطلوب کلان‌شهر رشت در برابر چالش‌ها، تغییرات و ناپایداری‌های فضایی، محلی و جهانی، با کدامین اولویت‌های آینده‌پژوهی روبرو است که باید تکلیف خود را در برابر آنها مشخص کند و به آمادگی برای آینده دست پیدا کند؟ و همچنین، پیشران‌های اثرگذار بر وضعیت موجود رشت کدامند؟ برای مثال در حوزه مدیریت کالبدی و زیستی، فقدان آینده‌نگری نظام زیست‌پذیری و مدیریت کلان‌شهری و آمادگی آن برای بروز بحران‌های موجود (کرونا، تالاب انزلی و...)، باعث شد بیش از ۲ سال ساختار کالبدی، زیستی، اقتصادی، اجتماعی و... مناطق و محلات رشت دچار بحران شود. بحرانی که برحسب برآورد آینده‌نگران امکان تداوم و تکرار آن در آینده و در مخاطرات مشابه همچنان وجود دارد

ملاحظات اخلاقی:

پیروی از اصول اخلاق پژوهش

در این مطالعه فرم‌های رضایت نامه آگاهانه توسط تمامی آزمودنی‌ها تکمیل شد.

حامی مالی

هزینه‌های مطالعه حاضر توسط نویسندگان مقاله تامین شد.

تعارض منافع

بنابر اظهار نویسندگان، مقاله فاقد هرگونه تعارض منافع بوده است

References

- 1- Arbabi Sabzevari, A., Ghasempour, A. (2020). An Analysis of the Position of Good Urban Governance and Its Role in Urban Planning Management System (Case Study: Ahvaz Municipality), Quarterly Journal of New Research Approaches in Management and Accounting, Fifth Year, No. 55, Volume 4, pp. 42-18. [In Persian].
- 2- Alcamo, J. (2008). Developments in Integrated Environmental Assessment, Developments in Integrated Environmental Assessment, Vol.2, pp.123-150.
- 3- Arnold, M., De Cosmo, S., (2015). Building Social Resilience, Protecting and Empowering those most at risk, International Bank for Reconstruction and Development / International Development Association or The World Bank, www.worldbank.org.
- 4- Asongu, S. A., Agboola, M. O., Alola, A. A., & Bekun, F. V. (2020). The criticality of growth, urbanization, electricity and fossil fuel consumption to environment sustainability in Africa. Science of the Total Environment, 712, 136376.

- 5- Autero, P. (2019). Futures for Everyone. Intersectionality and its Value for Futures Studies. Coolest Student Papers at Finland Futures Research Centre 2018–2019, 7.
- 6- Baghban Khiabani, S., & Ajza Shokouhi, M. (2021). Applying a Futuristic Approach to Understand the Factors Affecting Sustainable Urban Development in Mashhad (Case Study: Districts 1 and 2). *Physical Social Planning*, 8(3), 25-40. [In Persian].
- 7- Bettencourt, L. M. (2020). Urban growth and the emergent statistics of cities. *Science Advances*, 6(34), eaat8812.
- 8- Bhaduri, S. (2020). Unit-2 Urban Management and Management of Urban Services. New Delhi: Indira Gandhi National Open University.
- 9- Broccardo, L., Culasso, F., & Mauro, S. G. (2019). Smart city governance: exploring the institutional work of multiple actors towards collaboration. *International Journal of Public Sector Management*.
- 10- Broccardo, L., Culasso, F., & Mauro, S. G. (2019). Smart city governance: exploring the institutional work of multiple actors towards collaboration. *International Journal of Public Sector Management*.
- 11- Caragliu, A., Del, B. & Nijkamp., (2011). P. Smart cities in Europe, *Journal of Urban Technology*, Vol. 18, No. 2, April, pp.65–82.
- 12- Carlton, B. (2014). A Model for Municipal Institutional Capacity Analysis, FCM (Federation of Canadian Municipalities), Retrieved from <http://www.cardinalgrou.ca/nua/aif/aif02.html>.
- 13- Cento Bull, A., & Jones, B. (2006). Governance and social capital in urban regeneration: A comparison between Bristol and Naples. *Urban Studies*, Vol. 43, No.4, pp. 767-786.
- 14- Cerreta, M. (2010). Thinking through complex values. In *Making Strategies in Spatial Planning* (pp. 381-404). Springer, Dordrecht.
- 15- De Guimarães, J. C. F., Severo, E. A., Júnior, L. A. F., Da Costa, W. P. L. B., & Salmoria, F. T. (2020). Governance and quality of life in smart cities: Towards sustainable development goals. *Journal of Cleaner Production*, Vol. 25, No.3, pp.119-926.
- 16- De Oliveira, J. A. P., Doll, C. N., Balaban, O., Jiang, P., Dreyfus, M., Suwa, A., ..., & Dirgahayani, P. (2013) Green Economy and Governance in Cities: Assessing Good Governance in Key Urban Economic Processes. *Journal of Cleaner Production*, Vol. 58, pp.138-152.
- 17- Ebrahimzadeh, I., & Esmaeil Negad, M. (2017). The Future Challenge of Climatic Refugees Regional Developments Case study: South Khorasan. *Geography and Development*, 15(48), 1-18. (in Persian)
- 18- Estévez-Mauriz, L., Fonseca, J. A., Forgaci, C., & Björling, N. (2017). The livability of spaces: Performance and/or resilience? Reflections on the effects of spatial heterogeneity in transport and energy systems and the implications on urban environmental quality. *International Journal of Sustainable Built Environment*, 6(1), 1-8.
- 19- Habibi, D., & Mahbobi, S. (2020). Explain the relationship between good urban governance and citizens' satisfaction with municipal performance (Study Sample: Dogonbadan City). *Haft Hesar J Environ Stud*; 8 (30) :47-58. [In Persian].
- 20- Habitat, U. N. (2016). *World Cities Report 2016: Urbanization and Development–Emerging Futures*. Publisher: UN-Habitat.
- 21- Hashemi Petrucci, S., Jafarnejad, A., Sadeghi Moghadam, M., & Safari, H. (2017). Governance Challenges of Disaster Management Network: A Case Study of Tehran City. *Journal of Public Administration*, 9(3), 379-402.
- 22- Hatami Nejad, H., Bazr Afkan, S., & Arvin, M. (2017). On the Analysis of the Role of Good Urban Governance Model in Reducing Urban Housing Vulnerability against Earthquake. *Journal of Studies of Human Settlements Planning*, 12(3), 599-617. [In Persian].
- 23- Hawley, R. J., Bledsoe, B. P., Stein, E. D., & Haines, B. E. (2012). Channel Evolution Model of Semiarid Stream Response to Urban-Induced Hydromodification 1. *JAWRA Journal of the American Water Resources Association*, Vol. 48, No.4, pp.722-744.
- 24- Hogan, D. M., Jarnagin, S. T., Loperfido, J. V., & Van Ness, K. (2014). Mitigating the effects of landscape development on streams in urbanizing watersheds. *JAWRA Journal of the American Water Resources Association*, Vol. 50, No.1, pp.163-178.
- 25- Hosseini, A., Ramazanpour, H., Ashori, H. (2020). Analysis of Urban Governance Indicators and Its Impact on Place Quality: The Case Study of Azarshahr City. *Geographical Urban Planning Research (GUPR)*, 8(4), 813-831. [In Persian].

- 26- Houet, T., Marchadier, C., Bretagne, G., Moine, M.P., Rahim, A., Vincent, V., Bonhomme, M., Lemonsu, A., Avner, P., Hidalgo, J., & Masson, V. (2016). Combining narratives and modelling approaches to simulate fine scale and long-term urban growth scenarios for climate adaptation, *Environmental Modelling & Software*, Vol.86, pp.1-13.
- 27- Huck, A., & Monstadt, J. (2019). Urban and infrastructure resilience: Diverging concepts and the need for cross-boundary learning. *Environmental Science & Policy*, Vol. 100, pp. 211-220.
- 28- Inglehart, R. (1990). Values, ideology, and cognitive mobilization in new social movements. *Challenging the political order: new social and political movements in western democracies*, pp.43-66.
- 29- Joseph, J. (2013). Resilience as Embedded Neoliberalism: A Governmentality Approach. *Resilience*, Vol. 1, No. 1, pp.38-52.
- 30- Kazemian, G., Barari, E., Sharif Zadeh, F., & Ghorbanizadeh, V. (2021). Developing the appropriate good urban governance model for metropolises of Iran and the integrated analysis of current situation (Case study: Mashhad)., 12(44), 55-74. doi: 10.30495/jupm.2020.3969 [In Persian].
- 31- Korosteleva, E. A., & Flockhart, T. (2020). Resilience in EU and international institutions: Redefining local ownership in a new global governance agenda. *Contemporary Security Policy*, Vol. 41, No. 2, pp.153-175.
- 32- Lewis, R., Herrman, T., & Bean, M. (2017). Sustainable Transportation at the Ballot Box. University of Oregon Sustainable Cities Initiative, Oregon.
- 33- Liu, H. K., Hung, M. J., Tse, L. H., & Saggau, D. (2020) Strengthening urban community governance through geographical information systems and participation: An evaluation of my Google Map and service coordination. *Australian Journal of Social Issues*, Vol. 55, No. 2, pp.182-200.
- 34- Lyall, C., & Tait, J. (2019). Beyond the limits to governance: new rules of engagement for the tentative governance of the life sciences. *Research Policy*, Vol. 48, No.5, pp.1128-1137.
- 35- Manca, D. P., Varnhagen, S., Brett-MacLean, P., Allan, G. M., Szafran, O., Ausford, A., & Turner, D. (2007). Rewards and challenges of family practice: Web-based survey using the Delphi method. *Canadian Family Physician*, Vol. 53, No.2, pp.277-286.
- 36- Markus, G. B., & Krings, A. (2020). Planning, participation, and power in a shrinking city: The Detroit Works Project. *Journal of Urban Affairs*, Vol. 42, No. 8, pp.1141-1163.
- 37- Maroofi, A., Sajadi, J., & Razavian, M. (2019). The Assessment of Participatory Scenario Planning in Future-Study of the Environment in District 1, Tehran City. *Geography and Environmental Sustainability*, 9(2), 97-114. [In Persian].
- 38- Oshnooei Nooshabadi, A., & Mohammad Ebrahimi, M. (2021). Determining key drivers affecting urban livability with a futuristic approach (Case study: Kashan). *Geography and Planning*, 25(76), 27-41.
- 39- Rabbani, T., Meshkini, A., Roknoldin etekhari, A., & Rafieian, M. (2019). Explaining Urban Governance Issues in Future Metropolitan Scenarios of Tehran Based on Qualitative Scenario Conversion Approach. *Sustainable city*, 2(1), 45-62. (in Persian)
- 40- Rezaei, M., & Shamsoddini, A. (2019). Analysis of the relationship between urban good governance and social justice in urban areas (Case Study: City Ferdowsieh - the city Shahriyar). *Quarterly Journal of Geography Environment*, 12(45), 25-48. [In Persian].
- 41- Stanislav, A., & Chin, J. T. (2019). Evaluating livability and perceived values of sustainable neighborhood design: New Urbanism and original urban suburbs. *Sustainable cities and society*, 47, 101517.
- 42- Verwer, P. (2012). *Livable Housing Design Guidelines. Level 1*, 11 Barrack Street, Sydney, NSW 2000, Livable Housing Australia, 2nd Edition.
- 43- Von Briel, F., Recker, J., Selander, L., Jarvenpaa, S. L., Hukal, P., Yoo, Y., & Wurm, B. (2021). Researching digital entrepreneurship: Current issues and suggestions for future directions. *Communications of the Association for Information Systems*, 48(1), 33.
- 44- Wei, Z., & Chiu, R.L.H. (2018). Livability of subsidized housing estates in marketized socialist China: An institutional interpretation. *Cities*, 83 (1), pp 108-117.
- 45- Zhan, D., Kwan, M. P., Zhang, W., Fan, J., Yu, J., & Dang, Y. (2018). Assessment and determinants of satisfaction with urban livability in China. *Cities*, 79, 92-101.