

فصلنامه پژوهش و برنامه‌ریزی شهری، سال ۹، شماره پیاپی ۳۵، زمستان ۱۳۹۷

شاپا چاپی: ۵۲۲۹-۲۲۲۸ - شاپا الکترونیکی: ۳۸۴۵-۲۴۷۶

<http://jupm.miau.ac.ir>

واکاوی نقش اقتصاد سیاسی اسلامی بر زیست‌پذیری شهری (مطالعه موردی: شهر زنجان)

مهسا فرامرزی: استادیار گروه شهرسازی، واحد تبریز، دانشگاه آزاد اسلامی، تبریز، ایران

ام‌السلمه بابایی‌فینی: دانشیار گروه جغرافیا، دانشگاه پیام نور، تهران، ایران

سیدمحمدحسین جعفری: دانشجوی دکترای شهرسازی، واحد تبریز، دانشگاه آزاد اسلامی، تبریز، ایران

پذیرش: ۱۳۹۷/۴/۵

صص ۸۳-۹۶

دریافت: ۱۳۹۶/۱۱/۲۰

چکیده

یکی از نیازهای زیربنایی سازمان‌یابی فضایی شهرها، برنامه‌ریزی با توجه به ساختار فرهنگی و ایدئولوژیکی حاکم بر زندگی شهروندان است. در این رابطه، اقتصاد سیاسی اسلامی یکی از نیروهای اصلی در شکل‌گیری و تداوم سیاست‌های برنامه‌ریزی شهرهای اسلامی بویژه ایران می‌باشد. این پژوهش با روش توصیفی-تحلیلی بدنال بررسی میزان تأثیر اقتصاد سیاسی اسلامی بر شاخص‌های زیست‌پذیری شهری با مورد شناسی شهر زنجان است. جمع‌آوری اطلاعات با مطالعات میدانی و کتابخانه‌ای انجام شد. جامعه آماری شامل جمعیت ۴۳۰۸۷۱ نفری شهر زنجان است که با روش نمونه‌گیری جدول مورگان ۳۸۴ نمونه انتخاب شده است. برای تحلیل داده‌ها از آزمون $K-S$ ، تحلیل مسیر و مدل معادلات ساختاری با نرم‌افزار $SPSS$ و PLS استفاده شد. طبق یافته‌ها، وضعیت شاخص زیست‌پذیری شهر زنجان با میانگین ۳/۳ و مؤلفه اقتصاد سیاسی اسلامی با میانگین ۳/۵۴ است. این مقدار نشان از عملکرد مطلوب شاخص‌ها دارد. همچنین، طبق نتایج محاسبات آزمون تحلیل مسیر، مقدار اثر کل مؤلفه اقتصاد سیاسی اسلامی بر زیست‌پذیری شهر زنجان برابر ۰/۴۰۸ بوده، که نشانگر رابطه مطلوب و معنادار است. بدین ترتیب، برای بهبود زیست‌پذیری شهر زنجان، رعایت حقوق شهروندی، حفظ محیط زیست، جلوگیری از رانت خواری و تغییر کاربری اراضی و افزایش دانش مردم و بینش مسئولین ضروری به نظر می‌رسد.

واژگان کلیدی: شهر اسلامی، اقتصاد سیاسی، زیست‌پذیری، زنجان.

مقدمه:

برنامه ریزی شهری مبتنی بر رهیافت اقتصاد سیاسی اسلامی بدنبال ایجاد فضای شهری براساس نیروها و جریان‌های ساختاری-کارکردی (اقتصادی، اجتماعی، کالبدی و سیاسی) و ایدئولوژیکی است (Vos et al, 2005: 8). چرا که نظریه پردازان این سبک از شهرسازی اعتقاد دارند در چنین شهرهایی، «به علت تسلط ایدئولوژی مورد خواست مردم، احساس امنیت اجتماعی و سیاسی و بدنبال آن، آرامش درونی بیشتر است. و نتیجه آن بازتاب ایدئولوژی درونی در طراحی و معماری فضای بیرونی شهر است (Warrier & McAlpine, 2012: 262). علاوه بر ساختار کالبدی و سیمای بیرونی شهر، «اقتصادی سیاسی اسلامی، ابزاری برای تحقق اهداف عالی تر است. و به همین سبب بر پایداری اخلاق و انسانیت تأکید می‌ورزد. در این چارچوب، رعایت عدالت و حفظ کرامت انسانی که هر دو در جهت تامین رضایت خداوندی هستند، نقش کلیدی دارند (دادگر، ۱۳۸۳: ۹۷). علاوه بر این، آزاد بودن انسان در انتخاب راه و سرنوشت (انصاری، ۱۴۱۷: ۱۱۱)، حفظ کرامت انسان از دیگر مفاهیم اقتصادی سیاسی اسلامی در توسعه عدالت شهری است. این در حالی است که، امروزه محیط‌های شهری، تصنعی و به دور از هویت انسان ارزیابی می‌شوند، و شهرها بر اساس هنجارهای ساختگی و نه بر مبنای خواست‌ها و ارزش‌های مردمی شکل می‌گیرند (زینلی قطب ابادی، ۱۳۹۴: ۸). در نتیجه، نابسامانی روزافزون شهرها، علاوه بر مسائل و مشکلات فیزیکی، کالبدی، ترافیکی و... بر روی رفتارهای اجتماعی شهروندان هم تأثیر می‌گذارد. از این رو، کاهش دلبستگی ساکنین به شهر و عدم تعلق خاطر آنها، منجر به از بین رفتن بسترهای زندگی جمعی و کاهش حضور گروه‌های اجتماعی در سطح شهر می‌شود (حبیبی، ۱۳۷۹: ۲۳). از طرفی، در دوران مدرن، با تغییرات عمیقی که در تمامی ابعاد زندگی و سکونت رخ داده، بخش عمده فضاهای شهری به مکانهای سودا زده تبدیل شده است، و تحت تسلط نیروهای اقتصادی بر امور، نشان دهنده استثمار طبیعت و بحران‌های اجتماعی بوده است (سلطانی و همکاران، ۱۳۹۰: ۸۳). این در حالی است که، از دهه ۱۹۶۰ برنامه ریزی شهری مدرن، عامل تخریب کیفیت فضا و ایجاد فضاهای شهری غیرجذاب و ناکارآمد معرفی می‌شود (Alexander, 2015: 60)، و منجر به شکل‌گیری تحولات قابل ملاحظه‌ای در نظریه‌های برنامه ریزی شهری شده است که همگی کارکردگرایی را منفی و بازدارنده تلقی کرده و در برابر جهان شمولی مدرنیسم، واکنش نشان دادند (پاکزاد، ۱۳۸۹: ۳۴).

آنچه که در این رابطه اهمیت دارد این است که در تبیین و تحلیل فضاهای شهری، بمنظور بهبود کیفیت زیست پذیری شهرها، نقش عوامل و نیروهای دیگر را کمتر مورد توجه قرار داده‌ایم. یکی از نیروها و عواملی که بر ساختار و کارکرد شهری تأثیرگذار است، فرآیند اقتصادی سیاسی بر اساس رویکرد و جهان بینی حاکم بر فضای فرهنگی، اقتصادی و اجتماعی و سیاسی شهر است. در این راستا و بر مبنای کنش و واکنش متقابل شهر و ایدئولوژی حاکم، «اقتصاد سیاسی» رهیافتی برای از بین بردن تفاوت مصنوعی میان امور اقتصادی و سیاسی شهرها است. این رهیافت مبتنی بر وجود ارتباط و تأثیرات متقابل میان مؤلفه‌های سیاسی و اقتصادی در شکل دادن به تمامی پدیده‌های سیاسی، اقتصادی، امنیتی، محیطی و اجتماعی است (پوراحمدی، ۱۳۹۰: ۹). با توجه به اینکه ایدئولوژی حاکم بر شهرهای کشور بویژه شهر زنجان، بر مبنای ایدئولوژی اسلامی است. لذا، تأثیر مؤلفه‌های اقتصادی سیاسی در شهر بر مبنای رویکرد اسلامی صورت می‌پذیرد. یکی از مباحثی که در اقتصاد سیاسی بویژه اقتصاد سیاسی اسلامی مطرح می‌شود، زیست پذیری فضای شهری براساس ظرفیت‌ها و نیازهای مردم شهر است. در این رابطه، زیست پذیری یک اصطلاح گسترده و جمعی بوده و پذیرای مفاهیم هم تراز نظیر پایداری، کیفیت زندگی، کیفیت مکان، و شهر سالم می‌باشد (Andrews, 2001: 57). چنانکه هیلن (۲۰۰۶) اعتقاد دارد که اصطلاح زیست پذیری

مانند یک چتر هست که با دامنه متنوعی از مفاهیم نظیر کیفیت زندگی، کیفیت مکان، رضایت ساکنان، کیفیت محیط زندگی و محل سکونت، پایداری و سرزندگی همپوشانی داشته و اغلب باهم مترادف در نظر گرفته می‌شوند (Shamsuddin et al, ۱۶۹: ۲۰۱۲). بدین ترتیب، شهر زیست پذیر به شهری اطلاق می‌گردد که به ارتقاء خوشبختی ذهنی، اجتماعی و فیزیکی و توسعه ساکنانش توجه دارد و اصول کلیدی آن عدالت، کرامت، دسترسی، تعامل، مشارکت و توانمندسازی می‌باشد (song, ۲۰۱۱: ۳). محیط شهری زیست پذیر مکانی مطلوب برای زندگی، کار، تفریح می‌باشد، مکانی که نیازها و انتظارات افرادی که آنجا زندگی می‌کنند را برآورده می‌سازد (Ministry for the Environment, 2002: 3). بدین ترتیب، اقتصاد سیاسی اسلامی و زیست پذیری شهری، بر ایجاد محیط زندگی مطلوب و ایجاد مکانی جهت رسیدن عالانه و یکسان شهروندان به سعادت و خوشبختی تاکید دارند. از اینرو بررسی تاثیر هر دو مولفه اقتصاد سیاسی اسلامی به عنوان ایدئولوژی حاکم بر مدیریت شهری و زیست‌پذیری به عنوان هدف برنامه‌ریزی و توسعه شهری بر شهر زنجان اهمیت بسزایی دارد.

با توجه به موارد فوق، و تناسب و تشابهات بین رویکرد اسلامی و زیست‌پذیری شهری، بررسی نقش اقتصاد سیاسی اسلامی با درون مایه اقتصادی و حقوقی و اجتماعی در زیست‌پذیری شهری با رعایت الزامات اسلامی و توسعه کالبدی-اجتماعی اهمیت بسزایی دارد. چرا که امروزه، فضای زیستی شهری بویژه در شهر زنجان، بیشتر رنگ و بوی اقتصادی و تجاری به خود گرفته است که بیشتر مبتنی بر منافع شخصی و رسیدن به حداکثر سود است. در واقع، شهر زنجان مانند اکثر شهرهای ایران تحت تاثیر تغییرات جهانی، انقلاب صنعتی و نفوذ تفکرات مدرنیستی به خصوص در تهیه طرح‌های توسعه شهری و گسترش یکباره شهر قرار گرفته است (حیدری، ۱۳۹۵: ۸). در این عرصه ساختاری-کارکردی، توجه بر منافع دیگران بویژه نسل‌های آینده، و حفظ ساختار شهری مبتنی بر حقوق شهروندی، می‌تواند کاری بسیار دشوار و پیچیده باشد. به همین خاطر بررسی ساختار شهری مبتنی بر زیست پذیری و نقش اقتصاد سیاسی اسلامی مبتنی بر عدالت و پایداری اخلاق و اقتصاد بدون رانت و ربا، بسیار ضروری و با اهمیت است. از طرفی شهر زنجان، که به عنوان یک شهر مذهبی با یادمان‌ها و آیین‌های مذهبی قوی در یک کشور اسلامی شناخته می‌شود. با انواع آلودگی‌های ناشی از صنایع، مشکلات کالبدی بویژه در مرکز شهر و همچنین تقاضای شدید برای اشتغال و مهاجرت روبرو است. از این‌رو، هدف این مقاله، بررسی شاخص‌های زیست‌پذیری شهری و نقش مولفه‌های اقتصاد سیاسی اسلامی در پایداری و زیست‌پذیری شهری است.

مبانی نظری:

اقتصاد سیاسی اسلامی: اقتصاد سیاسی بخشی از دانش اقتصادی است که به رابطه میان سیاست و اقتصاد به ویژه در زمینه نقش قدرت در تصمیم‌گیری‌های اقتصادی می‌پردازد (کاتوزیان، ۱۳۹۵: ۳۶). در واقع، کیفیت توزیع جغرافیایی سرمایه، درآمد، خدمات، سهم بخش دولتی و بخش خصوصی در برنامه‌های اقتصادی و امر توسعه، تخصیص منابع، نابرابری میان شهر و روستا و وضع قوانین اقتصادی، همه در ارتباط با هم، سازمان تولید یک کشور را به وجود می‌آورند و هدف این سازمان تولید را نیز اقتصاد سیاسی تعیین می‌کند (Alsayyad, 1993: 39). در نگرش اقتصاد سیاسی، ایدئولوژی‌ها، ارزش‌ها و سنت‌های یک جامعه و اساس اقتصادی آن در اولویت و کانون توجه قرار می‌گیرد و مسائل شهری در ارتباط با شیوه تولید مسلط جامعه و روابط آن مورد تحلیل قرار می‌گیرد و بر سه عامل، شیوه تولید، اقتصاد بازار و رفاه اجتماعی تأکید بیشتری می‌شود (شکویی، ۱۳۹۴: ۲۱). در مکتب اسلامی نیز، اقتصاد سیاسی ابزاری برای حفظ ارزش‌های انسانی (عدالت، کرامت، عزت و شرافت) است (دادگر، ۱۳۸۳: ۹۱). در حدیث منسوب به پیامبر اکرم (ص) «انما بعثت لا تمم مکارم الاخلاق» (طبرسی، ۱۳۹۳: ۸)، ایشان فلسفه بعثت خود را رساندن کرامت‌های اخلاقی به جایگاه مطلوب معرفی می‌کند. مهم‌ترین مسائلی که دین اسلام

روی آن تکیه دارد، مسئله حفظ حقوق و اموال مردم و به طور کلی اجرای عدالت اجتماعی است. یعنی، عدالت ورزی در همه شئون حکومت، حتی عدالت در توزیع امکانات و فرصتها (دادگر، ۱۳۸۳: ۸۴). بدین طریق فرمول نظریه اقتصاد سیاسی اسلامی بر این اصول و مبانی استوار است: ۱. محوریت فرهنگ (اخلاق، معنویات) و انسانگرایی؛ ۲. کارآمدی و کل نگر بودن؛ ۳. آرمانگرایانه و واقعنگر بودن (پوراحمدی، ۱۳۹۰: ۳۵). به طور کلی، کارآمدی نظریه اقتصاد سیاسی اسلامی بر اساس پاسخ عملی و ممکن به نیازهای مادی و معنوی انسان، اجرای احکام الهی و حفظ ارزش‌های اخلاقی و انسانی، افزایش رفاه، پیشرفت و توسعه اقتصادی همگام با عدالت و رفع فقر است (پوراحمدی، ۱۳۹۰: ۳۵).

زیست پذیری شهری: زیست پذیری مفهومی کلی است که با برخی از مفاهیم و اصطلاحات دیگر همچون پایداری، کیفیت زندگی و کیفیت مکان و اجتماعات سالم مرتبط است (Norris & Pittman, 2000: 120). شورتل (۲۰۰۵) عقیده دارد آنچه که به شهر زیست پذیر می تواند معنا بدهد سطح توسعه یافتگی کشور است. این رویکرد به شهر زیست پذیر، به تعریف تیمرآ و همکارانش (۲۰۰۴) منطبق است، که زیست پذیری را «کیفیت زندگی تجربه شده توسط ساکنان یک شهر» تعریف می کند (Abdul aziz et al, 2007: 104). زیست پذیری یک اصطلاح گسترده بوده که در ارتباط با مفهوم آن، هیچ توافقی وجود ندارد. این مفهوم پذیرای مفاهیم هم تراز نظیر پایداری، کیفیت زندگی، ویژگی مکان، و سلامتی جامعه می باشد. زیست پذیری یک مفهوم جمعی و گروهی^۳ می باشد (Andrews, 2001: 203). مفهوم زیست پذیری به طور خیلی واضح به مفهوم پایداری نزدیک می باشد. زیرا زیست پذیری به قابلیت های یک مکان یا یک جامعه در پاسخگویی به نیازهای شهروندان فعلی خود بدون به خطر انداختن توانایی نسل های آینده برای دستیابی به طیف گسترده ای از نیازهای انسان می باشد (Stein, ۲۰۱۲: ۴). این مفهوم شامل نیازهای گسترده انسانی از نیاز غذا و امنیت تا زیبایی، حس تعلق به جامعه و یا مکان می باشد. زیست پذیری در مورد حمل و نقل نیز در ارتباط با کیفیت حمل و نقل، موقعیت، انواع وسائط و امکانات حمل و نقل؛ که در دستیابی به اهداف جامعه نظیر دسترسی بهتر به تنوع شغلی، خدمات اجتماعی، مسکن مناسب و ارزان، مدارس بهتر و خیابان های امن را مهیا می سازد تعریف می گردد (Federal Highway Administration, 2012: 68). عبدالعزیز شهر زیست پذیر را شهر دوست داشتنی و پر جنب و جوش می داند، جایی که جامعه از رفتار دوستانه و دلپذیر هم حتی در جوامع چند قومی، قابل استطاعت بودن، سلامتی و امنیت با دسترسی به همه امکانات لذت می برند و حس تعلق به شهر در آنها پررنگ تر است (Abdul aziz et al, 2007: 105). در یک رویکرد همه جانبه، ۳۰ گزینه اساسی برای ایده جوامع زیست پذیر وجود دارد که در مجموع برنامه ها و فعالیتهای ارائه شده در این ۳۰ گزینه تلاشهای دولت محلی برای حفظ رفاه، توسعه فرصت های اقتصادی، و بهبود کیفیت زندگی در جامعه و مناطق دنبال می شود. تعدادی از این گزینه ها عبارتند از:

- احیای جوامع موجود
- بهبود سلامتی عمومی، محیط، و ارتقای کیفیت زندگی
- بهبود زیر ساخت های حمل و نقل متنوع
- بهبود مراکز آموزشی و تسهیل دسترسی به این مراکز
- توسعه فرصت های اقتصادی
- افزایش امنیت و جلوگیری از جرم

1- Shortell

2- Timmer

3- ensemble concept

➤ حفاظت از فضاها و محیط‌های طبیعی

➤ انعطاف پذیری در برابر حوادث طبیعی و انسانی (Clinton, 2002: 25).

زیست پذیری شهری مبتنی بر اقتصاد سیاسی اسلامی:

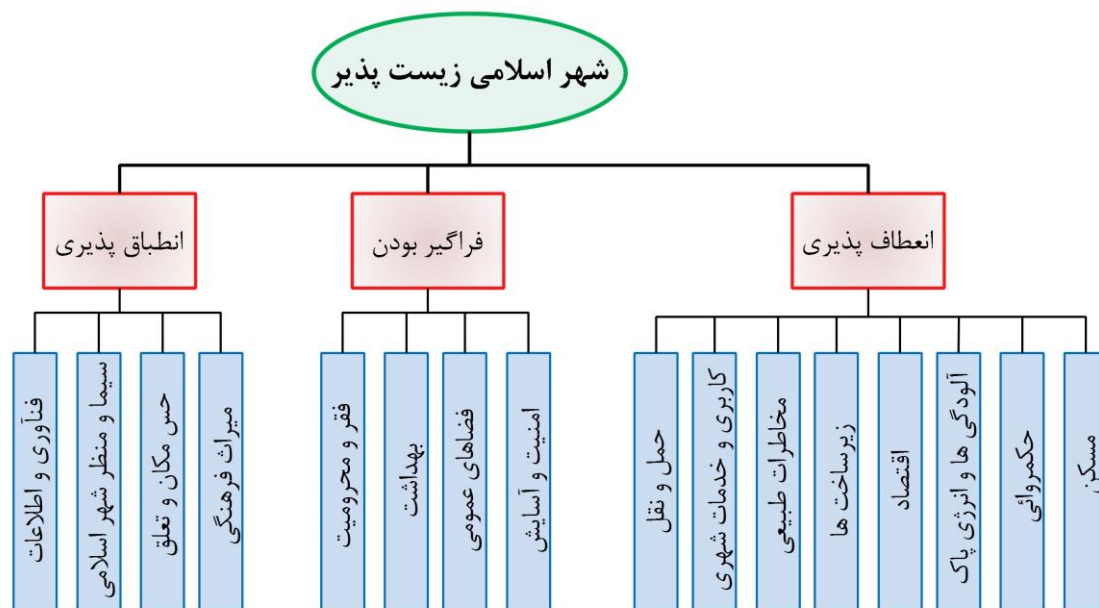
زیست پذیری دارای ابعاد گسترده و پیچیده است. تکیه بر یک عامل منفرد و شکل دهی به آن اقدامی سنجیده و آگاهانه محسوب نمی گردد. بهترین عامل‌هایی که باید در تکوین این پدیده شهرسازی مورد توجه قرار گیرند، عبارتند از: عوامل اقتصادی، زیست محیطی، اجتماعی و کالبدی (معصومی اشکوری، ۱۳۹۳: ۱۳۸). مهم‌ترین خصیصه های شهر زیست پذیر بر اساس موازین اسلامی، شهری است که در آن اصل خدا محوری و حاکمیت خداوند، اصل استقلال و تساوی مدنی، برقراری عدالت، تعریف روابط اجتماعی براساس هنجارها و الگوهای دینی، قاعده متعهد و مسئولیت آزادی، حس همدردی، برقراری قاعده تعاون و مشارکت، حقوق و احترام متقابل، وفای به عهد، برقراری امنیت، مشاورت و شورایی بودن توسعه اقتصادی و اجتماعی نمود عینی پیدا کند (صفوی و رضویان، ۱۳۹۳: ۸). در این زمینه، با توجه به ویژگی‌های زیست‌پذیری شهری و همچنین، خصیصه‌های شهرهای اسلامی، مهم ترین ملاک‌ها و ویژگی‌های شهر زیست پذیر براساس موازین اسلامی و ساختن مدینه فاضله را می‌توان از آیات قرآنی استنباط نمود. در این رابطه آیه ۱۱۲ سوره مبارکه نحل و آیه ۵۸ سوره اعراف و آیه ۳۵ سوره ابراهیم می‌توان اشاره نمود. کلید واژه‌های این آیات عبارتند از امنیت، اطمینان، دین الهی، فراوانی، رزق و زراعت، طیب، آمن (ایمان اهل شهر) (قربانی، ۱۳۹۱: ۲۲). همچنین در سوره سبأ، آیه ۱۵ آمده است: برای قوم سبأ در شهرشان آیتی بود، و آن دو باغستان از راست و چپ محل بود که گفتیم رزق پروردگارتان را بخورید، و شکر بر او بگزارید، شهری پاکیزه و پروردگاری آمرزنده. در تفسیر المیزان منظور از شهر پاکیزه (بله طیبه) سرزمینی است پر از چیزهای خوب برای زندگی کردن، و «جنتان عن یمین و شمال کلوا من رزق ربکم» نشان دهنده آن است که رزق و روزی آنها از این دو باغ تامین می‌شد (طباطبائی، ۱۳۹۳). این آیه نشان می‌دهد که شهر باید تامین کننده خوراک و مایحتاج خود نیز باشد. که این عامل یکی از خصیصه‌های اصلی شهر زیست پذیر است. و در اسلام به آن تأکید فراوان شده است. همچنین در آیه ۳۵ سوره ابراهیم، امنیت شهرها، در آیه ۵۸ سوره اعراف بر پاکیزگی و دوری از پلیدی و زشتی در شهر تأکید می‌نمایند. بدین ترتیب، در اسلام و کتاب آسمانی قرآن نیز بر ویژگی‌های شهر مسلمانان و شرایط زیستی آنها نیز توجه فراوانی شده است.

در جوامعی که بی عدالتی و نابرابری وجود دارد، نابرابری‌های فضایی بر نابرابری‌های اقتصادی و اجتماعی جامعه منطبق شده و تعادل سیستم‌های شهری به هم می‌خورد؛ در نتیجه، تنش‌های سیاسی و آسیب‌های اجتماعی و بی‌نظمی در جامعه به وجود خواهد آمد (Lefebver, 2009: 39). در این راستا برخی محققان معتقدند که سازمان فضایی شهر متأثر از کارکردهای اقتصادی، اجتماعی، سیاسی و فرهنگی جامعه است، اگر این ساختارها فاقد ایدئولوژی متکی بر عدالت باشند، تأثیر آن در فضا و سیمای شهری بروز و ظهور خواهد کرد (افروغ، ۱۳۹۴: ۳۴). این در حالی است که، بسیاری از اندیشمندان از جمله ال کین و مک لارن، عدالت را در کنار آینده نگری محیط‌زیست و مشارکت به عنوان یکی از چهار اصل زیست‌پذیری پایدار شهر پیشنهاد کرده اند (Scott, 2008: 19). بطور کلی، سه عنصر اصلی شهر زیست پذیر بر اساس موازین اسلامی با رویکرد اقتصاد سیاسی به شرح ذیل است (صفوی و رضویان، ۱۳۹۳: ۱۱-۱۰):

❖ **انعطاف پذیری:** سازگاری، انعطاف پذیری و تعادل، توانایی یک شهر برای ساختن یا طراحی مجدد خود، با توجه به

مقاومت در برابر شوک‌ها و فشارها، هماهنگی با ارزش‌های قدیمی و جدید، عملکردها و نیازها در زمینه کالبدی و اجتماعی-اقتصادی در توسعه آن است.

- ❖ **فراگیر بودن** (دربردارندگی همه طبقات): ساکنان فرصت‌های یکسانی برای مشارکت در فعالیت‌های شهر دارند. از شروع هر طرح توسعه، انسجام و یکپارچگی اجتماعی، اقتصادی و سیاسی، بدون در نظر گرفتن سن، جنس، نژاد، میراث فرهنگی، اعتقادات مذهبی، دین و وضعیت اقتصادی آنها ایجاد می‌شود، تعامل اجتماعی و در نتیجه ایجاد اوراق بهادار جامعه، حس مالکیت نسبت به فضاهای عمومی شهری، حس تعلق به یک مکان افزایش می‌یابد.
- ❖ **انطباق پذیری**: شهر اسلامی زیست پذیر باید سرشار از معنویت نهفته در ارزش‌های دینی مردم شهر باشد. به طوری که آرامش روحی و سلامت زندگی متناسب با معیارهای دینی و معنوی برای ساکنان آن فراهم گردد. ظاهر بناها و همنشینی عناصر فیزیکی شهر باید به عنوان زبان مردم ساکن در آن عمل کند. به گونه‌ای که ناظر بیرونی از مشاهده شهر اسلامی درک شفاف و مشخصی از ارزش‌های تمدن ایرانی-اسلامی ایرانیان به دست آورد.



شکل ۱- عناصر زیست پذیری شهری اسلامی - مأخذ: صفوی و رضویان، ۱۳۹۳: ۱۲.

مواد و روش پژوهش:

روش تحقیق از نظر هدف کاربردی و از نظر شیوه گردآوری و تجزیه و تحلیل داده‌ها، توصیفی-تحلیلی است. برای گردآوری اطلاعات از دو روش مطالعات کتابخانه‌ای و میدانی استفاده شده است. در روش مطالعات میدانی، پرسشنامه به عنوان مهم‌ترین ابزار گردآوری اطلاعات مورد استفاده قرار گرفته است. جامعه آماری شامل ساکنین شهر زنجان است. با توجه به جمعیت ۴۳۰۸۷۱ نفری شهر زنجان، با استفاده از روش نمونه‌گیری جدول مورگان، ۳۸۴ نفر به عنوان نمونه آماری انتخاب گردید. با توجه به اینکه شهر زنجان از سه منطقه تشکیل شده است. براساس روش نمونه‌گیری سیستماتیک، از هر منطقه ۱۲۸ نفر به عنوان نمونه انتخاب شد، که در مجموع ۳۸۴ نفر نمونه آماری را تشکیل دادند. شاخص‌های تحقیق که از مبانی نظری و مطالعات پیشین استخراج شده‌اند، شامل دو بخش، مولفه‌های زیست پذیری شهری و همچنین مؤلفه‌های اقتصادی سیاسی اسلامی هستند. که به شرح جدول شماره ۱ آورده شده‌اند.

جدول ۱- شاخص های تحقیق

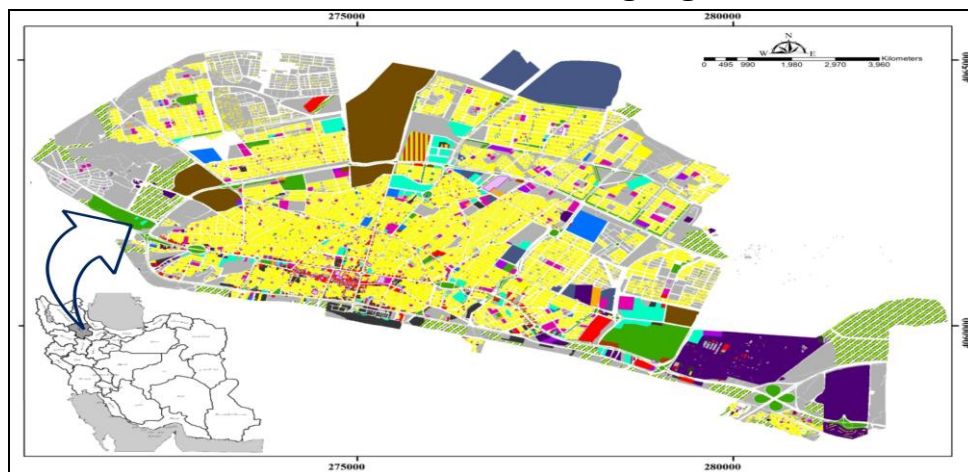
ابعاد	شاخص	تعداد گویه
زیست پذیری شهری	اجتماعی	۶۰
	اقتصادی-رفاهی	۳۷
	مدیریتی	۱۴
	کالبدی	۲۶
	زیست محیطی	۱۶
اقتصاد سیاسی اسلامی	اقتصادی	۵
	اجتماعی	۱۰
	حقوقی-قانونی	۸

مأخذ: حیدری، ۱۳۹۵؛ صفوی و رضویان، ۱۳۹۳؛ دادگر، ۱۳۸۳؛ پوراحمدی، ۱۳۹۰؛ رحیمی، ۱۳۸۴؛ محملی ایبانه، ۱۳۹۰؛ *Warrier & Scott, 2008*؛ *McAlpine, 2012*؛ *Kanatschnig & Gerlind, 1998*

به منظور تجزیه و تحلیل داده‌ها، ابتدا با استفاده از آزمون کلموگرونف اسمیرنوف ($K-S$) میزان نرمال و غیرنرمال بودن توزیع نمونه‌ها مورد سنجش قرار گرفت. در مرحله اصلی تحقیق، ابتدا با کمک آزمون نیکوئی برازش کلموگرونف-اسمیرنوف، میزان انطباق و نرمال بودن فراوانی مورد انتظار (F_e) و فراوانی‌های مشاهده شده (F_o) مورد سنجش قرار گرفته است. در این تحلیل، فرض صفر (H_0) بر این است که نمونه انتخاب شده، دارای توزیع نرمال است (Marsaglia & et al, 2003: 2). باتوجه به اینکه توزیع نمونه‌ها براساس جدول ۲ و ۳ غیرنرمال بود. با استفاده از آزمون رگرسیونی تحلیل مسیر، میزان و نحوه تأثیر مؤلفه‌های اقتصاد سیاسی اسلامی بر میزان زیست پذیری شهری مورد تحلیل قرار گرفت. در این روش، واریانس شاخص‌ها به عنوان اثر مستقیم برآورد می‌شود. در مرحله بعد، اثر غیرمستقیم از طریق حاصل ضرب ضرائب هر مسیر بدست می‌آید و نشان دهنده تأثیر یک متغیر مستقل (X) بر متغیر وابسته (Y) از طریق یک متغیر واسطه (Z) است. هر چه ضریب اثر غیرمستقیم بیشتر باشد نشان دهنده کاذب بودن اثر مستقیم و تأثیر بیشتر متغیر واسطه‌ای است. علاوه بر این، اثر کل نیز از مجموع اثر مستقیم و غیرمستقیم بدست می‌آید، که درونزا و برونزا بودن متغیرها را آشکار می‌کند. متغیر برونزا، متغیری است که تحت تأثیر هیچ یک از شاخص‌ها و متغیرهای دیگر قرار نگرفته باشد. متغیر درونزا نیز متغیری است که تحت تأثیر یک یا چند متغیر دیگر قرار گرفته باشد (آذر، ۱۳۸۱: ۶۸). و در نهایت با استفاده از مدل معادلات ساختاری با آزمون تحلیل عاملی اکتشافی، نحوه ارتباط شاخص‌ها و متغیرهای پژوهش جهت ارائه الگو و مدل تأثیر اقتصاد سیاسی بر زیست پذیری شهری مورد تحلیل قرار گرفت. با توجه به اینکه هدف پژوهش کشف روابط احتمالی موجود است. از رویکرد *PLS* برای تبیین روابط بین متغیرهای اقتصاد سیاسی اسلامی و زیست پذیری شهری استفاده شده است. گفتنی است که محاسبات آماری با کمک نرم افزار *Excel*، *SPSS*، *Smart PLS* انجام گرفته است. برای سنجش روایی پرسشنامه‌ها، پس از تنظیم پرسشنامه، چند استاد و کارشناس در زمینه برنامه ریزی شهری و شهرسازی، روایی آن را تأیید و پرسشنامه نهایی تنظیم گردید. پایایی پرسشنامه نیز براساس فرمول آلفای کرونباخ، ۰/۸۵۳ برآورد شد. با توجه به مقدار پایایی بدست آمده، میزان سطح اطمینان تحلیل‌های آماری برای سطح معناداری، ۹۵٪ تنظیم گردید.

قلمرو پژوهش:

شهر زنجان به عنوان مرکز استان زنجان در شمال غرب کشور بین مسیر ترانزیتی تهران-تبریز واقع شده است. موقعیت جغرافیایی این شهر منطبق بر ۴۸ درجه و ۲۹ دقیقه طول شوقی و ۳۶ درجه و ۴۰ دقیقه عرض شمالی است. جمعیت شهر ۴۳۰۸۷۱ نفر و مساحت آن ۸۱ کیلومتر مربع (سطح محدوده قانونی معادل ۴۹۵۰ هکتار) است (مرکز آمار ایران، ۱۳۹۵).



شکل ۲- موقعیت شهر زنجان در کشور- مأخذ: یافته های تحقیق، ۱۳۹۶.

یافته های پژوهش:

طبق یافته‌های ارائه شده در جدول شماره ۲، وضعیت زیست پذیری شهر زنجان، با میانگین $3/3$ در حد متوسط قرار دارد. همچنین طبق محاسبات کلموگرونیف-اسمیرنوف ($K-S$)، مقدار سطح معنی داری (P -Value) در تمامی شاخص‌ها کمتر از $P < 0/05$ است و فرض صفر در این شاخص‌ها رد می‌شود. از این رو می‌توان گفت، توزیع فراوانی‌های تجربی با فراوانی‌های نظری انطباق ندارد. از طرفی، با توجه به مقدار پایین $K-S$ در این شاخص‌ها، می‌توان گفت که این شاخص‌ها در شهر زنجان تقریباً ضعیف است.

همچنین، در بین شاخص‌های زیست‌پذیری، شاخص مدیریتی با میانگین $3/78$ بیشترین امتیاز را کسب کرده است. شاخص مدیریتی، شامل عملکرد مسئولین و سازمان‌های دولتی در توسعه شاخص‌های زیست‌پذیری و بهبود وضعیت زیستی شهر است. در این رابطه، از نظر جامعه آماری، عملکرد مسئولین و ادارت و همچنین دانش و آگاهی مردم در زمینه محیط زندگی شهری بر مبنای توسعه زیست‌پذیری، مطلوب و قابل قبول است. همچنین با توجه به اینکه میزان انحراف معیار این شاخص‌ها نیز کم است. می‌توان گفت که جامعه آماری، امتیاز تقریباً مشابهی به این شاخص‌ها داده است. این در حالی است که، شاخص زیست محیطی، با میانگین $2/83$ کمترین امتیاز را کسب کرده است. شاخص زیست محیطی به مسائلی چون میزان آلودگی، بهداشت محیط و سازگاری شهر با محیط طبیعی پیرامون می‌پردازد. در این رابطه، عملکرد مردم و مسئولین شهر قابل قبول نبوده و نسبت به دیگر شاخص‌های پژوهش، در وضعیت نامطلوبی قرار دارد. این مسئله بویژه در زمینه بهداشت محیط وخیم‌تر است.

جدول ۲- وضعیت توزیع نمونه‌ها و رتبه شاخص‌های زیست‌پذیری بر اساس آزمون کلموگرونیف-اسمیرنف

رتبه	سطح معنی‌داری	K-S	انحراف معیار	میانگین	شاخص
۱	۰/۰۰۱	۱/۶۲۱	۳۵۸۳	۳/۷۸	مدیریتی
۲	۰/۰۰۰	۱/۱۸۳	۳۱۵۰	۳/۵۴	اجتماعی
۳	۰/۰۴۲	۰/۷۶۲	۲۶۶۶	۳/۳۱	اقتصادی-رفاهی
۴	۰/۰۰۰	۰/۷۴۱	۲۴۴۸	۳/۰۴۳	کالبدی
۵	۰/۰۰۰	۰/۷۲۴	۱۹۳۸	۲/۸۳	زیست محیطی
--	۰/۰۰۰	۱/۳۵۸	--	۳/۳	کل

مأخذ: یافته‌های تحقیق، ۱۳۹۶.

طبق یافته‌های ارائه شده در جدول ۳، وضعیت شاخص اقتصاد سیاسی اسلامی شهر زنجان، با میانگین ۳/۵۴ در حد متوسط بوده و نسبت به شاخص زیست‌پذیری امتیاز بهتری دارد. همچنین طبق محاسبات کلموگرونیف-اسمیرنف (K-S)، مقدار سطح معنی‌داری (P-Value) در تمامی شاخص‌ها کمتر از $P < ۰/۰۵$ است و فرض صفر در این شاخص‌ها رد می‌شود. از این رو می‌توان گفت، توزیع فراوانی‌های تجربی با فراوانی‌های نظری انطباق ندارد. از طرفی، با توجه به مقدار پایین K-S در این شاخص‌ها، می‌توان گفت که این شاخص‌ها در شهر زنجان نسبتاً ضعیف است.

همچنین، در بین شاخص‌های اقتصاد سیاسی اسلامی، شاخص حقوقی-قانونی با میانگین ۳/۸۳ بیشترین امتیاز را کسب کرده است. در نتیجه، اجرای احکام اسلامی در زمینه، رانت خواری، ثبات مالکیت، مشارکت، دعاوی حقوقی و ... تأثیر مثبت و قابل توجهی داشته است. در مقابل، مؤلفه اجتماعی با میانگین ۳/۱۸ کمترین امتیاز را کسب کرده است. در نتیجه اجرای احکام اسلامی در توسعه مسائل اجتماعی مانند فاصله طبقاتی، توزیع سرانه کاربری و خدمات، رشد متوازن جمعیت و ساختار کالبدی شهر، مبارزه سازمان‌ها و مفاسد اجتماعی-اقتصادی نسبت به دیگر مولفه‌ها چندان مطلوب و قابل توجه نبوده است.

جدول ۳- وضعیت توزیع نمونه‌ها و رتبه شاخص‌های اقتصاد سیاسی اسلامی بر اساس آزمون کلموگرونیف-اسمیرنف

رتبه	سطح معنی‌داری	K-S	انحراف معیار	میانگین	شاخص
۱	۰/۰۰۵	۰/۹۷۹	۰/۱۸۳۱	۳/۸۳	حقوقی-قانونی
۲	۰/۰۰۱	۰/۸۲۳	۰/۴۱۹	۳/۶	اقتصادی
۳	۰/۰۰۰	۰/۳۲۴	۰/۱۰۴	۳/۱۸	اجتماعی
--	۰/۰۰۰	۱/۲۳۲	--	۳/۵۴	کل

مأخذ: یافته‌های تحقیق، ۱۳۹۶.

تحلیل تأثیر مؤلفه‌های اقتصاد سیاسی اسلامی بر زیست‌پذیری شهر زنجان با روش تحلیل مسیر:

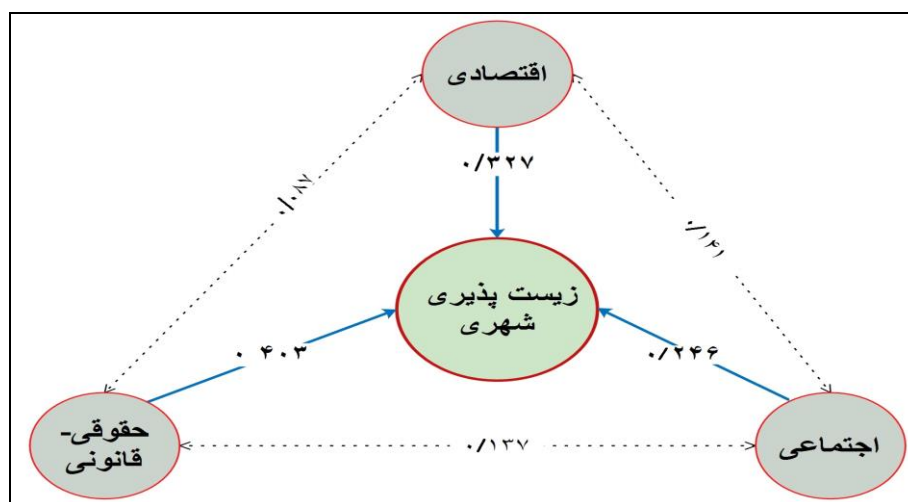
برای تشخیص رابطه علی بین متغیرهای مستقل و تابع از روش تحلیل مسیر استفاده می‌شود. و در آن، از طریق تحلیل رگرسیونی و تحلیل بتای استاندارد آماره‌ها، ارتباط میان شاخص‌های زیست‌پذیری با مؤلفه‌های اقتصاد سیاسی اسلامی شهر زنجان مشخص می‌شود. در این روش، رابطه بین متغیرهای مستقل و تابع با علامت پیکان یکطرفه مشخص می‌شود و سپس ضریب هر مسیر یعنی مقدار بتا (β) محاسبه می‌گردد. شاخص زیست‌پذیری به عنوان متغیر وابسته و مؤلفه‌های اقتصاد سیاسی اسلامی (حقوقی-قانونی، اقتصادی و اجتماعی) به عنوان متغیر مستقل هستند. و نتایج تحقیق نیز بصورت اثر مستقیم، اثر غیر مستقیم، اثر کل و مدل معادلات ساختاری ارائه می‌شود. اثر کل به عنوان مهم‌ترین پارامتر تحلیل مسیر، حاصل جمع اثر مستقیم

و غیرمستقیم است. مقدار اثر کل باید بالاتر از $0/3$ باشد تا یک رابطه معنادار بین متغیر وابسته و مستقل بوجود آید و اگر اثر کل بین $0/3$ تا $0/6$ باشد همبستگی معنادار و مطلوب است و اگر بیش از $0/6$ باشد، همبستگی بسیار مطلوب است. در شهر زنجان، طبق نتایج جدول ۴، مقدار اثر کل مولفه اقتصاد سیاسی اسلامی برابر $0/408$ است. با توجه به اینکه، این مقدار بالاتر از $0/3$ است. می توان گفت که تأثیر اقتصاد سیاسی اسلامی بر زیست پذیری شهر زنجان مطلوب و معنادار است. علاوه بر این، میزان اثر کل مؤلفه های اقتصاد سیاسی اسلامی به تفکیک، برای مؤلفه حقوقی-قانونی $0/490$ ، اقتصادی $0/327$ و اجتماعی $0/246$ است. بدین ترتیب، اثر کل مولفه حقوقی-قانونی و اقتصادی مطلوب و همبستگی معنادار است. اما اثر کل مؤلفه اجتماعی، ضعیف و کمتر از حد انتظار است. همچنین مقدار سطح معنی داری مؤلفه ها $0/000$ است که فرضیه صفر (H_0) را رد می کند و نتایج تحقیق قابل تعمیم به کل شهر زنجان است. همچنین، در بررسی اثر مستقیم مؤلفه ها که با استفاده از آماره بتا در آزمون رگرسیون خطی چندگانه بدست می آید. میزان تأثیر شاخص «حقوقی-قانونی» بیشتر و پس از آن اقتصادی و اجتماعی است. در نتیجه تأثیر شاخص ها با واسطه شاخص میانجی و بدون واسطه، تقریباً از یک رتبه بندی مشخص پیروی می کند. و شاخص حقوقی-قانونی بر دو شاخص دیگر اولویت دارد.

جدول ۴- تحلیل تأثیر مؤلفه های اقتصاد سیاسی اسلامی بر زیست پذیری شهر زنجان با روش تحلیل مسیر

اثر کل	اثر غیر مستقیم	اثر مستقیم	
۰/۴۹	۰/۰۸۷	۰/۴۰۳	حقوقی-قانونی
۰/۴۶۸	۰/۱۴۱	۰/۳۲۷	اقتصادی
۰/۳۸۳	۰/۱۳۷	۰/۲۴۶	اجتماعی
۰/۴۰۸	۰/۰۹۱	۰/۳۱۷	کل (اقتصاد سیاسی اسلامی)

مأخذ: یافته های تحقیق، ۱۳۹۶.



شکل ۳- مولفه های اقتصاد سیاسی اسلامی و زیست پذیری شهر زنجان با روش تحلیل مسیر- مأخذ: یافته های تحقیق، ۱۳۹۶.

مدل معادلات ساختاری مؤثر بر توسعه پایدار شهر زنجان:

باتوجه به اینکه، روش آماری *PLS* به پیش فرض نرمال بودن حساس نمی باشد. امکان بررسی همزمان نظریه و سنجه ها را فراهم می سازد (Chang et al, 2009: 426). از اینرو، به علت غیرنرمال بودن توزیع نمونه های پژوهش، از آزمون *PLS* برای تبیین روابط بین مؤلفه های اقتصاد سیاسی اسلامی و زیست پذیری در شهر زنجان استفاده شده است. بر مبنای یافته های

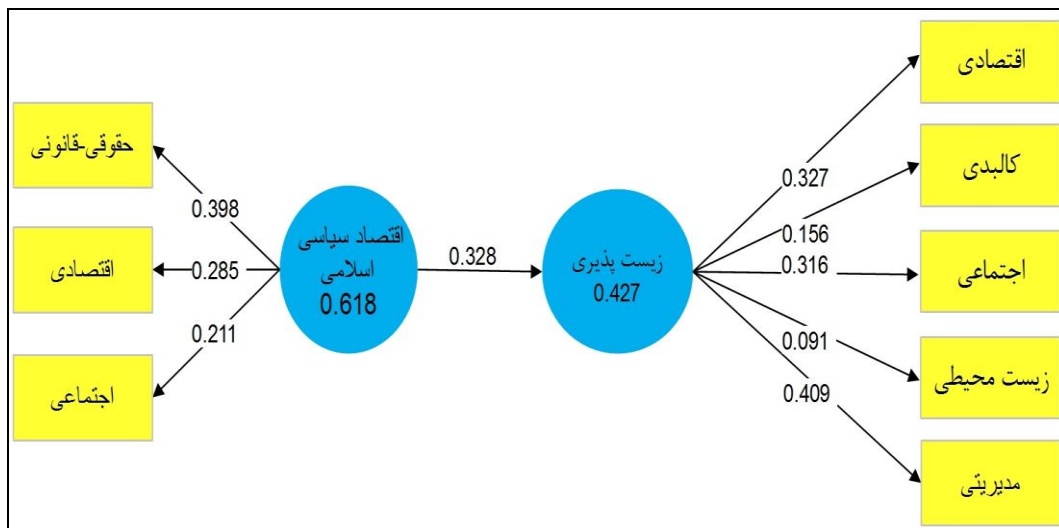
ادبیات نظری، مولفه زیست‌پذیری در ۵ شاخص و ۱۵۳ گویه و مولفه اقتصاد سیاسی اسلامی در ۳ شاخص و ۲۳ گویه دسته بندی گردید در مرحله نخست، بار عاملی غیر استاندارد هر یک از مولفه‌های اقتصاد سیاسی و شاخص‌های زیست‌پذیری محاسبه گردید. همچنین ضریب عاملی (R^2) هر مولفه نسبت به زیست‌پذیری نیز برآورد شد. بدین ترتیب، بار عاملی غیر استاندارد مؤلفه‌های اقتصادی سیاسی عبارتند از، حقوقی-قانونی ۰/۴۳۵، اقتصادی ۴/۲۹، اجتماعی ۰/۲۱۸ و بار عاملی غیر استاندارد شاخص‌های زیست‌پذیری نیز به ترتیب برای شاخص‌های اقتصادی ۰/۳۴۴، اجتماعی ۰/۲۷۶، مدیریتی ۰/۲۵۳، کالبدی ۰/۲۴۹، و زیست محیطی ۰/۱۰۸ است. بدین ترتیب، مفهوم و رتبه شاخص‌های اقتصادی و اجتماعی در زیست‌پذیری، و همچنین مؤلفه حقوقی-قانونی در اقتصاد سیاسی اسلامی بیشتر از سایرین است. (جدول شماره ۵). علاوه بر این، مقدار بار عاملی مؤلفه اقتصاد سیاسی اسلامی برابر ۰/۶۱۸ و مؤلفه زیست‌پذیری برابر ۰/۴۲۷ است. در نتیجه، نقش و عملکرد اقتصاد سیاسی اسلامی در شهر زنجان از نظر جامعه آماری بیشتر ملموس و قابل درک است.

علاوه بر این، مقدار بار عاملی مؤلفه‌های اقتصاد سیاسی اسلامی در حد متوسط است و قابل تایید است. به نحوی که یک واحد افزایش در شاخص حقوقی قانونی منجر به ۰/۳۹۸ واحد افزایش در مولفه اقتصاد سیاسی اسلامی می‌گردد. همچنین یک واحد افزایش در شاخص اقتصادی منجر به ۰/۲۸۵ واحد افزایش در مولفه اقتصاد سیاسی در شهر زنجان می‌گردد. نتیجه تأثیر مثبت شاخص‌های حقوقی-قانونی، اقتصادی و اجتماعی در ساختار اقتصاد سیاسی اسلامی شهر زنجان منجر به بهبود ۰/۳۲۸ واحد مؤلفه زیست‌پذیری شهر زنجان خواهد گردید. که نتیجه افزایش تأثیر شاخص مدیریتی به میزان ۰/۴۰۹ واحد و اقتصادی به میزان ۰/۴۲۷ واحد بر مولفه زیست‌پذیری است. (شکل ۴).

جدول ۵- بار عاملی مولفه‌ها و شاخص‌های پژوهش با مدل *Smart PLS*

مدل اندازه‌گیری	عامل‌ها و وزن‌ها
زیست‌پذیری	مدیریتی (۰/۲۵۳) اقتصادی (۰/۳۴۴) اجتماعی (۰/۲۷۶) کالبدی (۰/۲۴۹) زیست محیطی (۰/۱۰۸)
اقتصاد سیاسی اسلامی	حقوقی-قانونی (۰/۴۳۵) اقتصادی (۰/۴۲۹) اجتماعی (۰/۲۱۷)

مأخذ: یافته‌های تحقیق، ۱۳۹۶.



شکل ۴- مدل معادلات ساختاری مؤلفه‌های پژوهش با مدل *Smart PLS* - مأخذ: یافته‌های تحقیق، ۱۳۹۶.

نتیجه‌گیری و ارائه پیشنهادت:

اقتصاد سیاسی اسلامی مبتنی بر هدفمندی امور و هدایت آن توسط یک حاکم با تدبیر است. با توجه به اینکه زیست پذیری شهری نیز بر مفهوم عدالت و ایجاد محیطی مطلوب برای زندگی و فعالیت شهروندان بطور یکسان تأکید می‌کند، می‌توان گفت جهان بینی اسلامی نیز رویکرد و نگرش همسو با زیست‌پذیری بر شهرها دارد. در واقع زیست‌پذیری شهری روندی است که بهبود شرایط اقتصادی، اجتماعی، فرهنگی، و فناوری به سوی عدالت باشد. و وجه مشترک اسلام و زیست پذیری، مفهوم عدالت است. در واقع، عدالت اجتماعی به دنبال کاهش نابرابری‌ها است و در جوامعی که بی‌عدالتی و نابرابری وجود دارد، نابرابری‌های فضایی بر نابرابری‌های اقتصادی و اجتماعی جامعه منطبق شده و تعادل سیستم‌های شهری به هم می‌خورد؛ در نتیجه، تنش‌های سیاسی و آسیب‌های اجتماعی و بی‌نظمی در جامعه به وجود خواهد آمد. در این رابطه، زیست‌پذیری شهری در اقتصاد سیاسی اسلامی به عنوان یک هدف و آرمان یا راهکار توسعه شهری، تلاش می‌کند تا رشد اقتصادی، بازسازی اکولوژیکی، حفاظت زیست محیطی، و پیشرفت اجتماعی را برای تمامی شهروندان متعادل سازد.

نتایج یافته‌های کمی در شهر زنجان نشان می‌دهد که، وضعیت شاخص‌های زیست‌پذیری شهر زنجان با میانگین ۳/۳ و میانگین مؤلفه‌های اقتصاد سیاسی اسلامی برابر ۳/۵۴ است. که این مقدار بالاتر از متوسط است. در رابطه با میزان و نحوه تأثیرگذاری مؤلفه‌های اقتصادی سیاسی بر زیست‌پذیری شهر زنجان باید گفت که مقدار اثر کل مؤلفه اقتصاد سیاسی اسلامی برابر ۰/۴۰۸ است. با توجه به اینکه، این مقدار بالاتر از ۰/۳ است. می‌توان گفت که تأثیر اقتصاد سیاسی اسلامی بر زیست‌پذیری شهر زنجان مطلوب و معنادار است. در بین شاخص‌های اقتصاد سیاسی اسلامی، مؤلفه حقوقی-قانونی با اثر کل ۰/۴۹۰ بیشترین تأثیر را بر زیست‌پذیری شهر زنجان داشته است. همچنین، بررسی مدل معادلات ساختاری مؤلفه‌های مؤثر بر زیست‌پذیری شهر زنجان بر اساس ضریب عاملی (R^2) هر مؤلفه نسبت به زیست‌پذیری نشان داد که بواسطه تأثیر مثبت شاخص‌های حقوقی قانونی (۰/۳۹۸)، اقتصادی (۰/۲۸۵) و اجتماعی (۰/۲۱۱) در ساختار اقتصاد سیاسی اسلامی شهر زنجان، منجر به بهبود ۰/۳۲۸ واحد مؤلفه زیست‌پذیری شهر زنجان خواهد گردید. بطور کلی، با توجه به وضعیت شاخص‌های زیست‌پذیری و اقتصادی سیاسی بر مبنای ایدئولوژی اسلامی و نوع روابط بین این دو متغیر در شهر زنجان، ایدئولوژی اقتصاد سیاسی اسلامی، به خوبی بر نحوه زندگی مردم و عملکرد سازمانی نظارت دارد. بدین ترتیب، طبق یافته‌های نظری و تحلیلی، برای بهبود وضعیت شاخص‌های زیست‌پذیری در شهر زنجان، رعایت موارد زیر ضروری به نظر می‌رسد:

- ✓ در حوزه اجتماعی مهم‌ترین مسئله توجه به آموزش صحیح مردم توسط تصمیم‌سازان و تصمیم‌گیران شهری برای مشارکت در امر مدیریت شهری است. این فرآیند در قالب طرح‌های توانمندسازی، مستندسازی و آموزش از طریق رسانه‌های جمعی می‌تواند موثر باشد.
- ✓ در حوزه اقتصادی مشخص نمودن دورنمای آینده شهر بمنظور توسعه رفاه و خدمات شهری و تلاش برای کاهش فاصله طبقاتی و جدایی‌گزینی اکولوژیکی و اقتصادی در شهر مهم‌ترین اولویت می‌باشد.
- ✓ در حوزه کالبدی فضایی ارائه طرح و برنامه مدون برای حفظ وضع موجود شهر و پخشایش کاربری‌های جاذب ترافیک به نقاط دیگر شهر برای کم کردن بارترافیکی شهر ضروری است.
- ✓ در حوزه مدیریتی نیز اجرای مدیریت مشارکتی شهر بر مبنای برنامه‌ریزی از پایین و دخالت دادن نظرات مردم در غالب شوراهای محلی در برنامه‌ریزی و اجرای طرح‌ها و پروژه‌های شهری
- ✓ در حوزه زیست محیطی ارتقاء بهداشت محیط و تمیز نگاه داشتن شهر باید به یک فرهنگ عمومی تبدیل شود.

منابع و مأخذ:

۱. افروغ، عماد (۱۳۹۴) «فضا و نابرابری اجتماعی: ارائه الگویی برای جدایی گزینی فضایی و پیامدهای آن»، انتشارات دانشگاه تربیت مدرس، تهران.
۲. انصاری، مرتضی (۱۴۱۷) «المکاسب»، انتشارات غدیر، قم.
۳. آذر، عادل (۱۳۸۱) «تحلیل مسیر و علت یابی در علم مدیریت»، مجله مجتمع آموزش عالی قم، شماره ۱۵، صص ۹۶-۵۹.
۴. پاکزاد، جهانشاه (۱۳۸۹) «سیر اندیشه ها در شهرسازی (۳)»، تهران، انتشارات آرمانشهر.
۵. پوراحمدی، حسین (۱۳۹۰) «مبانی و اصول حاکم بر فرآیند اقتصاد سیاسی اسلامی»، پژوهشنامه علوم سیاسی، سال ششم، شماره دوم، صص ۴۰-۷.
۶. حبیبی، محسن (۱۳۷۹) «جامعه مدنی و حیات شهری»، نشریه هنرهای زیبا، شماره ۷، صص ۲۱-۳.
۷. حیدری، تقی (۱۳۹۵) «تحلیل زیست پذیری بافتهای فرسوده شهری (مورد پژوهی: بافت فرسوده بخش مرکزی شهر زنجان)»، رساله دکتری، استاد راهنما علی شمعی و فرزانه ساسان پور، دانشگاه خوارزمی، دانشکده علوم جغرافیایی، تهران.
۸. دادگر، بداله (۱۳۸۳) «مؤلفه ها و شاخص های الگوی اقتصاد سیاسی اسلام»، فصلنامه اقتصاد اسلامی، سال چهارم، صص ۹۸-۷۵.
۹. رحیمی، حسین (۱۳۸۴) «در جستجوی شهر اسلامی پایدار»، فصلنامه پیک نور، سال پنجم، شماره ۲، صص ۹۸-۹۰.
۱۰. زینلی قطب آبادی، امینه (۱۳۹۴) «شناسایی نقش مؤلفه های طبیعی در ایجاد هویت شهری (نمونه موردی: شهر بابک)»، دو فصلنامه پژوهش های منظر شهر، سال دوم، شماره ۴، صص ۱۸-۷.
۱۱. سلطانی، علی و نامداریان، احمدعلی (۱۳۹۰) «تحلیل نقش فضاهای شهری در دستیابی به توسعه پایدار شهرها، تبیین پارادایم ارتباط»، فصلنامه هنر معماری و شهرسازی نظر؛ شماره ۱۸؛ سال ۸، صص ۱۲-۳.
۱۲. شکویی، حسین (۱۳۹۴) «دیدگاه های نو در جغرافیای شهری»، انتشارات سمت، تهران.
۱۳. صفوی، مریم و رضویان، محمدتقی (۱۳۹۳) «درآمدی بر نظریه شهرزیست پذیر به عنوان الگویی برای شهر فردای اسلامی- ایرانی با تأکید بر جنبه های بومی»، اولین همایش ملی در جستجوی شهر فردا و اکاوی مفاهیم و مصادیق در شهر اسلامی- ایرانی، تهران، شرکت دیبا افق رایا.
۱۴. طباطبایی، محمدحسین (۱۳۹۳) «تفسیرالمیزان». ترجمه محمدباقر مؤسس همدانی. قم: انتشارات رجا
۱۵. طبرسی، حسن بن فضل (۱۳۹۳) «مکارم الاخلاق»، ترجمه ابراهیم میرباقری، انتشارات شریف رضی، قم
۱۶. قرآن کریم
۱۷. قربانی، رحیم (۱۳۹۱) «شاخص های معماری و شهرسازی اسلامی. تهران: مرکز بررسی های راهبردی ریاست جمهوری و پژوهشگاه بین المللی المصطفی (ص)»، مرکز چاپ و انتشارات دانشگاه شهید بهشتی
۱۸. کاتوزیان، محمدعلی (۱۳۹۵) «اقتصاد سیاسی ایران: از مشروطیت تا پایان سلسله پهلوی»، نشر مرکز، تهران.
۱۹. محملی ایبانه، حمیدرضا (۱۳۹۰) «مقایسه تطبیقی مکاتب مطالعات مورفولوژی شهری به منظور تکمیل آن براساس دستگاه تحلیلی مکتب اقتصاد سیاسی فضا»، فصلنامه آرمانشهر، شماره ۷، صص ۱۷۱-۱۵۹.
۲۰. مرکز آمار ایران (۱۳۹۰)، «سرشماری عمومی نفوس و مسکن (۱۳۹۰)»، مرکز آمار، تهران.
۲۱. معصومی اشکوری، حسن (۱۳۹۳) «اصول و مبانی برنامه ریزی منطقه ای»، انتشارات پیام، تهران.
22. Abdul aziz, n. (2007), *Linking Urban Form To A Liveable City*, *Malaysian Journal of Environmental Management* 8 (2007): 101
23. Alexander, C. (2015) *A city is not a tree*. In: *Architectural Forum Londen: Thousand Oaks*.
24. Alsayyad, N. (1993) *Squatting and Culture: A Comparative Analysis of Informal Developments in Latin America and the Middle East*. In *Habitat International* 1993, Vol. 17, No. 1, pp. 33-44.

25. Andrews, C. J. (2001) *Analyzing quality-of-place*. *Environment and Planning B: Planning and Design* 23:201-217.
26. Chang, H. H., & Yao, H. W., & Wen, Y. Y. (2009). *The Impact of E-Service Quality, Customer Satisfaction and Loyalty on E-Marketing: Moderating Effect of Perceived Value*. *Total Quality Management*, 18, 423-443.
27. Clinton-Gore, M. (2002) *Building Livable Communities, Sustaining Prosperity, Improving Quality of Life, Building a Sense of Community*, www.livablecommunities.gov
28. Federal Highway administratin. (2012), *Building livable communities with transit, office planning and environment*.
29. Kanatschnig, Dietmar and Gerlind Weber.(1998) *Nachhaltige Raumentwicklung in Osterreich*. *Schriftenreihe des Osterreichischen Institut Fur Nachhaltige Entwicklung, Band 4. Wien*.
30. Lefebver, Henry (2009). *The Urban Revolutin*, University of Minnesota Press, Minneapolis
31. Marsaglia, G., Tsang, W.W., and Wang, J. (2003). *Evaluating Kolmogorov's Distribution*. *Journal of Statistical Software*, 8 (18), 1-4.
32. Ministry for the Environment (2002) *Creating great places to livable urban environments: process, strategy, action*, PO Box 10-362, Wellington, New Zealand, ISBN: 0-478-24070-8.
33. Norris, T., and Mary, P. (2000) *The health communities movement and the coalition for healthier cities and communities*. *Public Health Reports* 115:118-124.
34. Scott, A. (2008) *Dimensions of sustainability : architecture form, technology, environment, culture*, New York .
35. Shamsddin, S. (2012), *Walkable Environment in Increasing the Liveability of a City*, *Procedia - Social and Behavioral Sciences*, Vol.50 , Pp. 167 – 178.
36. Song y. (2011), *a livable city study in china: using structural Equation models*, thesis submitted in statistics, department of statistics Uppsala university .
37. stein e. K. (2012) *community and quality of life*, national academy press, Washington, D.C.
38. Vos, R., Deviny, J. S., Hagekhalil, A., Mmeje, H., Boyle, H., & Bullard, K. (2005). *Sustainability indicators for the city of Los Angeles Department of Public Works integrated resources plan*. Los Angeles: Water Environment Federation
39. Warriar, G.K. & McAlpine, D. (2012) *Evaluating a city/town's potential for future humanistic growth*, Volume 9, Issue 4, Pp. 261-266.