

Research Paper

Assessing the Level of the disabled people' Satisfaction about urban furniture (Tehran City)

Samaneh Jaliliasdrabad^{1*}, Mahdieh Norouzipour Firooz¹

1. Assistant Professor of Regional and Urban Planning, School of Architecture & Environmental Design, University of Science and Technology, Tehran, Iran.
2. M.A. in Regional Planning, School of Architecture & Environmental Design, University of Science and Technology, Tehran, Iran.

Received: 2021/11/11

Accepted: 2022/02/27

PP: 245-262

Use your device to scan and
read the article online



Keywords:

Satisfaction, urban furniture, people with disabilities, Tehran.

Abstract

The presence of all citizens in the urban space requires attention to the importance of the issue of adapting the urban furniture for the use of the disabled people. In Iran, this issue has received little attention. This makes it impossible for all people with any ability to be present in urban spaces easily. The purpose of this study is to investigate the level of satisfaction of disabled people with the adaptation of urban furniture in Tehran. In this regard, after studying library resources, using a questionnaire, and conducting interviews with experts, have assessed the level of satisfaction of people with disabilities from urban furniture and public space. The interviewees were selected using the snowball method, and to analyze the interviews, categorical content analysis was used; Most of the interviewees are disabled or active in this field. Also, a questionnaire was designed to be aware of the problems of urban furniture in Tehran and provided to people with disabilities. The number of respondents to the questionnaires was 81. The information was analyzed using SPSS software. The results show that the level of satisfaction of disabled people with urban furniture is low in the studied indicators and almost no subject is complete satisfaction satisfied by the disabled. Using solutions such as equipping transportation stations with ramps and elevators, designing urban furniture for the use of disabled people, proper placement of urban furniture, locating sensory and audio panels at intersections, removing barriers; Can help increase the level of satisfaction of disabled people.

Citation: Jaliliasdrabad, S; Norouzipour Firooz, M. (2023): Assessing the Level of the disabled people' Satisfaction about urban furniture (Tehran City), Journal Research and Urban Planning, Vol 13, No 51, PP245-262.

DOI: 10.30495/JUPM.2022.28542.3943

*Corresponding author: Samaneh Jaliliasdrabad

Address: Assistant Professor of Regional and Urban Planning, School of Architecture & Environmental Design, University of Science and Technology, Tehran, Iran.

Tell:

Email: s_jalili@iust.ac.ir

Extended Abstract

Introduction

All citizens should be able to meet their needs in urban spaces on an equal footing. Lack of proper design of public spaces for the use of people with disability, causes them to be isolated and makes these people always dependent on others and ultimately prefer to be less present in urban space. One of most principal elements in a public space that needs to be adapted is urban furniture. Urban furniture design requires compliance with principles and standardization for the use of people with disabilities.

Methodology

Data collection in this study is using two methods: questionnaire and interview with experts. The interviews are in the form of snowballs and most of the interviewees are disabled and active or active in this field. Interviews are categorized and analyzed using content analysis. Also, to be aware of the problems in urban furniture in Tehran, a questionnaire was designed for people with disabilities. The number of respondents to the questionnaires was 81. The results of the questionnaire were analyzed using SPSS software.

Results and discussion

The concepts of adaptation and accessibility have the most emphasis and repetition by the interviewees, and as a result, these topics have the highest frequency. Also, according to the results of the questionnaire from the point of view of the disabled people, not considering the types of disabilities in the design of urban furniture has provided the most problems and dissatisfaction for them.

In general, based on the results obtained from the questionnaire, the level of satisfaction with the condition of urban furniture in most of the studied indicators is low and almost no subject, complete satisfaction has not been absorbed by people with disabilities. The results of this survey show that despite the by-laws and procedures, in our country, the proper adaptation of the urban furniture situation for the disabled has not been considered as it

should be, and this group is dissatisfied with Citizens.

Conclusion

The satisfaction of the disabled and people with the adaptation of urban furniture is low. This subject has led to the absence of many of these people in the urban space. One of the main problems in adapting urban space and urban furniture is the lack of correct implementation of standards and rules of expression. This subject has created many problems for disabled citizens. According to the studies, the main troubles related to space and urban furniture are as follows:

Lack of considering the types of disabilities in the design of urban furniture, an insufficient number of urban furniture such as benches, special toilets for the disabled, trash cans, Insufficient readability of information boards and lack of boards for the blind, Lack of proper location of urban furniture, Failure to comply with the necessary standards and proper location of mosaics for the blind, Non-standard slope of communication bridges and ramps, Lack of adaptation of transport stations, Lack of adaptation of escalators, Improper width of sidewalks, Uneven flooring, Lack of adaptation of sports equipment and playgrounds in parks. In this regard, considering the existing problems, this study suggests the following solutions to solve these problems:

Equipping transportation stations with standard ramps and elevators, Designing urban furniture and presenting criteria from the perspective of different types of disabled, The use of legible colors for viewers in furniture, Use of non-slip materials in urban furniture Use of anti-radiation (dazzling) materials in information boards, Remove barriers, Design of urban furniture according to the climatic considerations of Tehran, Equipping the escalators to the elevator Locating sensory and audio panels at intersections, Establishment of health services for the disabled, Locating rest areas for the disabled in BRT stations, Define suitable handles to pause and stop the use of people with disabilities, Use appropriate and legible colors on the boards, Creating signposts for the sensually disabled on public telephones and ATMs.

بررسی میزان رضایتمندی افراد کم‌توان و توانیاب از مبلمان شهری در فضاهای

همگانی شهر تهران*

سمانه جلیلی صدرآباد^{۱*}، مهدیه نوروزی پور فیروز^۲

۱- استادیار شهرسازی، گروه شهرسازی، دانشگاه علم و صنعت ایران، تهران، ایران.

۲- کارشناس ارشد برنامه‌ریزی منطقه‌ای، گروه شهرسازی، دانشگاه علم و صنعت ایران، تهران، ایران.

چکیده

لازمه حضور تمامی شهروندان در فضای شهری، توجه به اهمیت موضوع مناسب سازی فضا و مبلمان شهری برای استفاده افراد کم‌توان و توانیاب می‌باشد. در ایران به این موضوع بسیار کمتر پرداخته شده است و این امر باعث می‌شود که تمامی افراد با هر میزان توانایی نتوانند به راحتی در فضاهای شهری حضور پیدا کنند. هدف این پژوهش بررسی میزان رضایت افراد کم‌توان و توانیاب از وضعیت مناسب سازی مبلمان شهری موجود در شهر تهران می‌باشد. در همین راستا پس از مطالعه منابع کتابخانه‌ای، با استفاده از پرسش‌نامه و انجام مصاحبه با کارشناسان به ارزیابی میزان رضایت افراد کم‌توان از مبلمان شهری و فضای شهری پرداخته شده است. مصاحبه‌ها به صورت گلوله برفی انجام شده و به منظور تحلیل مصاحبه‌های انجام شده، از تحلیل محتوای مقوله‌ای استفاده شده است؛ اکثر مصاحبه‌شوندگان کم‌توان هستند و یا فعال در این حوزه می‌باشند. همچنین به منظور آگاهی از مشکلات موجود در مبلمان شهری در شهر تهران پرسش‌نامه‌ای تدوین و در اختیار افراد کم‌توان و توانیاب قرار گرفت. تعداد پاسخ‌دهندگان به پرسش‌نامه‌ها ۸۱ نفر بوده است و اطلاعات مربوط به آن با استفاده از نرم افزار SPSS تحلیل شده است. نتایج به دست آمده از این پژوهش نشان می‌دهد که میزان رضایت افراد کم‌توان از مبلمان شهری در شاخص‌های مورد بررسی بسیار کم می‌باشد و تقریباً در هیچ موضوعی رضایتمندی کامل از سوی افراد کم‌توان جذب نشده است. به منظور حل مشکلات موجود در محدوده هدف، به کارگیری راهکارهایی همچون تجهیز ایستگاه‌های حمل و نقل به رمپ و آسانسور، طراحی مبلمان شهری برای استفاده تمامی گروه‌های کم‌توان، جانمایی مناسب مبلمان شهری، مکانیابی تابلوهای حسی و صوتی در تقاطع‌ها، حذف میله‌های مانع می‌تواند به افزایش میزان رضایتمندی افراد کم‌توان کمک نماید.

تاریخ دریافت: ۱۴۰۰/۰۸/۲۰

تاریخ پذیرش: ۱۴۰۰/۱۲/۰۸

شماره صفحات: ۲۴۵-۲۶۲

از دستگاه خود برای اسکن و خواندن مقاله به صورت آنلاین استفاده کنید



واژه‌های کلیدی:

رضایتمندی، مبلمان شهری، افراد کم‌توان و توانیاب، شهر تهران.

استاد: آزادی، فرزانه؛ بمانیان، محمدرضا (۱۴۰۱)؛ بررسی میزان رضایتمندی افراد کم‌توان و توانیاب از مبلمان شهری در فضاهای همگانی شهر تهران، فصلنامه پژوهش و برنامه‌ریزی شهری، سال ۱۳، شماره ۵۱، مردادشت، صص ۲۴۵-۲۶۲.

DOI: 10.30495/JUPM.2022.28542.3943

* این مقاله برگرفته از طرح پژوهشی با عنوان "مطالعات مناسب سازی تجهیزات و مبلمان شهری برای افراد کم‌توان و توان یاب در شهر تهران" می‌باشد که در سال ۱۳۹۹ الی ۱۴۰۰ توسط دفتر همکاری‌های علمی، فناوری و صنعتی دانشگاه علم و صنعت ایران به عنوان مجری و خانم دکتر سمانه جلیلی صدرآباد به عنوان مدیر پروژه و مرکز مطالعات و برنامه ریزی شهری تهران به عنوان کارفرما انجام شده است.

نویسنده مسئول: سمانه جلیلی صدرآباد

نشانی: استادیار شهرسازی، گروه شهرسازی، دانشگاه علم و صنعت ایران، تهران، ایران.

تلفن: ۰۹۱۲۱۰۸۱۵۳۴

پست الکترونیکی: s_jalili@iust.ac.ir

مقدمه

امروزه فضاهای شهری در برنامه‌های توسعه شهری نیز جایگاه مهمی یافته‌اند. این امر ناشی از تأثیر این فضاها در تقویت وجه فرهنگی - اجتماعی شهر و در نتیجه تولید سرمایه‌های اجتماعی است. از آنجاکه ساکنان شهرها، حقوق برابر در استفاده از این فضاهای شهری دارند، ایجاد فضاهایی مناسب و مطلوب برای تمام گروه‌های سنی و جنسی، به‌ویژه گروه‌های آسیب‌پذیر (کودکان، زنان، سالخورده‌گان، ناتوانان جسمی و...) بخشی از وظایف برنامه‌های توسعه شهری قلمداد می‌شود (Rezaee and Nasiri Ardali, 2020: 514)

معلولان و ناتوانان عوض اینکه در فضای شهری فارغ از فکر کردن به مشکلات جسمی، در کنار خانواده نشاط روحی لازم را کسب کنند، در برخورد با محیط غیراستاندارد، مشکلات روحی آنان افزون می‌گردد و این رنج و درد خاموش را همیشه به همراه دارند؛ لذا به اجبار در فضای آپارتمان‌ها و محیط مسکونی محصور می‌شوند و ماندن در منزل را به حضور در اماکن تفریحی و محیط شهری ترجیح می‌دهند (Teymuri and Rezai, 2017: 227)

طراحی‌های نابخردانه و اجرای ناشیانه معضلی است که نباید به آن بی‌توجه بود. ایجاد اختلاف سطح‌های بی‌معنا و فضاهای تعریف نشده، جانمایی فضای سبز و مبلمان به صورت تزئینی و بی‌معنا (صرفاً برای زیباتر جلوه‌دادن نقشه) نه فقط در فضای سه‌بعدی قابل ادراک عین به‌عین نیست؛ بلکه حرکت و فعالیت شهروندان بالاخص گروه ویژه را دچار محدودیت می‌نماید مثلاً باید به سالخورده‌گانی که توان زندگی مستقل دارند بدون آنکه از منافع زندگی اجتماعی محروم شوند، اجازه مستقل زندگی کردن داده شود (Pakzad, 2015: 146). شعار جدید شهرداری تهران که از زبان مدیران شهری بسیار شنیده می‌شود، "تهران شهری برای همه" است. زمانی که تمامی شهروندان در این شعار جای گرفته‌اند باید برای اقشار معلول و توانیاب نیز برنامه‌های مهمی در راستای حضور آنها در شهر تدوین شود و نادیده گرفتن آنها ناقض این شعار خواهد بود. این افراد سهم قابل توجهی از شهروندان تهران را در برمی‌گیرند و همه‌روزه با مشکلاتی در زمینه رفع نیازهای روزانه خود در شهر مواجه هستند. فضای شهر تهران باید به‌گونه‌ای مناسب‌سازی شود که این افراد

همانند دیگران بتوانند در شرایطی برابر به رفع نیازهای خود در فضاهای شهری بپردازند و نیازمند یاری دیگران برای انجام آنها نباشند. افراد کم‌توان شامل معلولین، سالمندان، کودکان و زنان باردار هستند که معلولین نیز به پنج گروه معلولین جسمی، شنوایی، بینایی، ذهنی و احساسی داخلی تقسیم می‌شوند. یکی از عناصر مهم در فضای شهری که نیازمند مناسب سازی است، مبلمان شهری می‌باشد. متأسفانه همان‌طور که مشاهده می‌شود، به این موضوع مهم توجه کافی نشده است و این مسئله عدم حضور، منزوی شدن و حتی به خطر انداختن سلامت افراد کم‌توان را به دنبال داشته است. طراحی مبلمان شهری نیاز به رعایت اصول و استانداردهایی برای استفاده افراد کم‌توان و توانیاب دارد. عدم طراحی اصولی فضاهای شهری برای استفاده افراد کم‌توان و توانیاب، باعث گوشه‌گیری و منزوی شدن آنها می‌شود و باعث می‌شود این افراد همیشه به دیگران وابسته باشند و در نهایت ترجیح دهند که کمتر در فضای شهری حضور یابند. همه این مسائل نشان از نیاز به یک برنامه جامع در زمینه مناسب سازی تجهیزات و مبلمان شهری برای افراد کم‌توان و توانیاب دارد. این پژوهش به دنبال پاسخ به این سؤال است که رضایت افراد کم‌توان و توانیاب از مبلمان شهری در فضاهای همگانی شهر تهران به چه میزان است و همچنین با انجام چه راهکارهایی می‌توان رضایت و در نتیجه حضور افراد کم‌توان در سطح شهر را افزایش داد. در همین راستا سعی بر آن است علاوه بر مطالعه منابع کتابخانه‌ای و طرح‌های فرادست، با انجام مصاحبه با کارشناسان و همچنین ارزیابی نتایج پرسش‌نامه طراحی شده، به پاسخ سؤالات مطرح شده دست پیدا کرد.

پیشینه و مبانی نظری تحقیق:

با بررسی مطالعات پیشین، جوانب مختلف موضوع پژوهش بررسی شده و دریچه‌های نامکشوف موضوع بر روی پژوهشگر گشوده خواهد شد.

در همین راستا به منظور بررسی موضوعات مربوط به افراد کم‌توان و ناتوان و در نتیجه رضایتمندی آنها در فضاهای شهری، به مطالعه و بررسی منابع پیشین در ارتباط با موضوع پژوهش، پرداخته می‌شود:

جدول ۱. پیشینه داخلی پژوهش	
یافته‌ها	پیشینه داخلی
در این مقاله کلانتری و بیابانی به نیازهای تمامی شهروندان سخن به میان می‌آورند و به مشکلات معلولین در زمینه استفاده از مبلمان شهری می‌پردازند. ایشان با شناخت معلولیت و ویژگی‌های مرتبط با آن و انواع مبلمان شهری به بررسی وضع موجود مبلمان شهری پرداخته و در نهایت راهکارهایی را برای بهسازی و رفع مسائل موجود ارائه می‌کند.	مقاله "مناسب‌سازی مبلمان شهری به جهت استفاده بیشتر معلولین از لزوم توانایی پاسخگویی شهر" (Kalantari and Biabani, 2016)
عبداله زاد فرد و همکاران به این نتیجه دست یافتند که محور مطالعاتی این پژوهش یعنی محور انقلاب شهر شیراز، برای استفاده افراد دارای معلولیت به‌درستی مناسب‌سازی نشده است. در نتیجه میزان رضایت از مناسب‌سازی‌ها و استانداردهای انجام شده در این خیابان ۲/۲۲ درصد است.	مقاله "مناسب‌سازی پیاده‌راه‌ها و تجهیزات شهری برای جانبازان و معلولان" (Abdolhazade Fard et al, 2017)
اکبری اوغاز و حنایی با مطالعات و بررسی‌هایی که انجام داده‌اند، به این نتایج دست‌یافته‌اند که برنامه‌ریزی مؤثر، تغییرات در محیط کالبدی، فعال بودن فضا و افزایش فعالیت‌های شبانه‌روزی، روشنایی و کمک به خوانایی در خیابان، سبب افزایش امنیت خواهد شد چرا که بالا بودن تعداد ناظران در فضا موجب کاهش فعالیت‌های مجرمانه و افزایش تعاملات بین مردم و معلولین جسمی - حرکتی می‌شود.	مقاله "تبیین عوامل افزایش امنیت به‌منظور ارتقا تعاملات اجتماعی معلولین جسمی - حرکتی" (Akbari Oghaz and Hanaee, 2020)
الهه حسن‌پور به تعیین سرانه مبلمان شهری و مکان‌یابی هدفمند آن به طور خاص جهت ده نوع مبلمان شهری با رویکرد بازتولید حیات اجتماعی و بهبود کیفیت فضاهای شهری با در نظرگیری شاخص‌های اجتماعی آنها پرداخته است؛ بنابراین پس از تدوین شاخص‌های پیشنهادی به بررسی چهار دیدگاه تحت عنوان ترجیحات مردم در دو گروه: شناسایی گرایش ساکنان در استفاده از فضاهای شهری و رضایتمندی استفاده‌کنندگان از فضای شهری پرداخته شده است.	گزارش "تدوین ضوابط، استانداردها، معیارها و دستورالعمل‌های مکان‌گزینی و سرانه مبلمان شهری" (Hasanpour, 2020)
حرمتی و نورمحمدی با بررسی‌های انجام شده در شهر تهران در یافتند که در منطقه ۲ و ۱۰ تهران مناسب‌سازی مطابق با استاندارد به‌صورت جزئی صورت‌گرفته است و در صورت اجرای ضوابط متناسب با نیاز جامعه معلولین تردد سایر افراد جامعه نیز بهبود می‌یابد. در شرایط کنونی کم بودن سهم جامعه معلول از کل جامعه در سر شماری‌ها؛ نبود کفایت منابع مالی شهرداری‌ها و نبود درک ضرورت اجرای ضوابط و مقررات متناسب با نیاز جامعه معلولین از سوی مسئولین ذی‌ربط از اهم دلایل عدم انطباق معیار متناسب با نیاز معلولین است.	مقاله "مناسب‌سازی معابر شهری با نیاز جامعه معلولین" (Hormati and Nourmohamadi, 2021)
جدول ۲. پیشینه خارجی پژوهش	
یافته‌ها	پیشینه خارجی
سچلینگسپین و همکاران رویکردی را معرفی می‌کنند که نشان می‌دهد که از کاربران کم‌توان و ناتوان در سفر با وسایل نقلیه عمومی پشتیبانی می‌کند. علاوه بر این، سیستم محدودیت‌های شخصی آنها را در نظر می‌گیرد و اطلاعات به‌موقع در مورد سفر خود را در اختیار آنها قرار می‌دهد. این سیستم در سفر و هنگام برنامه‌ریزی سفر توصیه‌های شخصی و محلی را در اختیار کاربر قرار می‌دهد. در نتیجه این امکان را به افراد می‌دهد که مسیر مناسبی را با رعایت محدودیت‌های کاربر پیدا کنند.	مقاله "توانمندسازی افراد دارای معلولیت با استفاده از وسایل نقلیه عمومی شهری" (Schlingensiepen et al, 2015)
واهیونی و همکاران به بررسی دسترسی افراد کم‌توان به حمل‌ونقل عمومی در شهر سوراکارتا در کشور اندونزی پرداخته‌اند. نتایج به‌دست‌آمده نشان می‌دهد که دولت محلی سوراکارتا برخی از امکانات حمل‌ونقل برای استفاده افراد کم‌توان را فراهم کرده است. با این حال، این امکانات در سطح پایینی قرار دارند و برای افراد دارای معلولیت قابل‌دسترس نیست.	مقاله "دسترسی افراد دارای معلولیت به وسایل نقلیه عمومی" (Sri Wahyuni et al, 2016)
آلروبی و همکاران به بررسی فضاهای شهری و معیارها و الزامات موردنیاز برای استفاده افراد کم‌توان پرداخته‌اند. قوانین معماری و ساختمان در جوامع عربی از ملاحظات بشردوستانه مرتبط با این مقوله برای مدت طولانی غفلت کرده است، جایی که افراد دارای معلولیت در جوامع عربی، به‌ویژه جامعه عراق، دارای مشکلات زیادی هستند که منجر به تعیین حرکت آنها در محیط شهری می‌شود. اگرچه دولت عراق به دنبال توسعه قانون اساسی برای حمایت از افراد دارای معلولیت است، اما این تلاش‌ها صرفاً نظری بود و به تصویب نرسیده است.	مقاله "الزامات معماری افراد دارای معلولیت در فضاهای شهری عراق" (Al-Rubaye et al, 2019)
ربرنیک و همکاران به پیشنهاد یک ابزار ارزیابی معلولیت به‌منظور هدایت شهرها در رعایت الزامات مربوط به دسترسی پرداخته‌اند. همچنین این ابزار عملکرد شهر را در برابر وضعیت مطلوب نشان می‌دهد و هدف اصلی آن ارائه پشتیبانی به دولت‌های محلی شهر است. آزمایش این ابزار در دو شهر اروپایی نشان می‌دهد که این ابزار برای تشخیص اینکه شهر با معلولیت چقدر دوست است مفید است و به همین دلیل فرصتی برای طراحی اقدامات اصلاحی آگاهانه در طراحی شهر با معلولیت ارائه می‌دهد.	مقاله "اندازه‌گیری عملکرد گنجاندن معلولیت در شهرها با استفاده از ابزار ارزیابی مشارکت معلولین (DIETool)" (Rebernik et al, 2020)

شکل می‌گیرد، تا هنگامی که به درون شهر راه می‌یابند و با سیمای آن آشنا می‌شود. کودک شهروند نابالغی است که حد و مرز میان کودکی و جوانی او به طور دقیق نامشخص است (Saghaei and Nastaran, 2019).

۴- زنان باردار

بارداری پدیده‌های کاملاً طبیعی است و یکی از شیرین‌ترین مراحل زندگی هر زنی، دوران بارداری، زمان انتظار و آماده‌شدن او برای پذیرش مسئولیت بزرگ مادر شدن است. با وجود این، تغییرات فیزیولوژیکی و روانی دوران بارداری اثر قابل توجهی بر فعالیت‌های روزانه زنان باردار دارد (Hajipour et al 2017: 17). این تغییرات می‌تواند اثر قابل ملاحظه‌ای بر فعالیت‌های روزانه زنان باردار داشته باشد. حتی در یک بارداری طبیعی، این تغییرات توانایی زن را برای انجام دادن نقش‌های معمول زندگی تغییر می‌دهد. (Abbaszadeh et al, 2009: 41-42).

مبلمان شهری برای افراد کم توان و توانیاب

عناصر موجود در شهرها به سه بخش اصلی تقسیم می‌شوند:

- عناصر کاملاً ثابت: آنهایی که کمتر یا به‌آرامی تغییر می‌کنند نظیر ساختمان‌ها، جاده‌ها، بزرگراه‌ها، پل‌ها و ...
- عناصر نیمه ثابت: نشانه‌ها، تابلوهای آگهی‌های شهری، چراغ‌های گازی، دکورها، مبلمان شهری، گیاهان، رفتارها و ...
- عناصر متحرک: مردم و حیوانات و ... (Hasanpour, 2020: 173)

مبلمان شهری به عنوان یکی از عناصر مهم شهرها محسوب می‌شود که اثاثیه، تجهیزات یا مبلمان شهری، اصطلاحات رایج این تسهیلات و امکانات شهری هستند (Shamsoddini and Nasibi, 2019: 85). در یک تعریف کلی مبلمان شهری به مجموعه وسیعی از وسایل، اشیاء، دستگاه‌ها، نمادها و عناصری گفته می‌شود که چون در شهر و خیابان و در کل در فضای باز نصب شده‌اند و استفاده عمومی دارند، به این اصطلاح معروف شده‌اند (Zangiabadi and Noori, 2016: 90). محیط شهری باید بتواند خدمات بیشتری را به گروه‌های آسیب‌پذیر ارائه دهد تا این گروه از شهروندان، فراموش یا به حاشیه رانده نشوند. فضاهای عمومی می‌توانند در ایجاد فرصت‌های برابر برای همه گروه‌های جامعه نقش داشته و به افزایش تحرک شهری کمک کنند. موانع موجود در فضاهای شهری، امکان استفاده افراد دارای معلولیت، افراد مسن، افراد دارای فرزند معلول، زنان باردار و غیره را از فضای عمومی محدود می‌کند. این مناطق باید عاری از موانعی که مانع از گردش تفریحی معلولان در خیابان‌های شهری می‌شود، باشد (Esfandfard et al, 2018: 174). همان‌طور که گفته شد، مبلمان شهری یکی از عوامل

با مطالعه منابع پیشین، می‌توان گفت که در امر مناسب‌سازی به افراد دارای معلولیت به‌خصوص معلولین جسمی - حرکتی توجه بیشتری شده است؛ و به دیگر گروه‌های کم‌توان نظیر معلولین حسی، ذهنی، روانی، سالمندان، کودکان و زنان باردار کم‌توجهی شده است. این در حالی است که دیگر افراد کم‌توان به تمهیدات و امکانات ویژه خود نیاز دارند.

به‌منظور مناسب‌سازی مبلمان شهری برای افراد کم‌توان باید در ابتدا به این سؤال پاسخ داد که کدام گروه از شهروندان جز این افراد قرار می‌گیرند. تا بتوان با توجه به نیازهای هر گروه، مبلمان شهری در فضای شهری را طراحی نمود. در یک دسته‌بندی کلی افراد کم‌توان را می‌توان به ۴ دسته تقسیم کرد: معلولین، سالمندان، کودکان و زنان باردار. از طرفی معلولین نیز شامل چهار گروه حرکتی، ذهنی، حسی و احشای داخلی هستند. در جدول زیر به تعریف هر یک پرداخته شده است:

۱- معلولیت

بنا به تعریف سازمان جهانی بهداشت، معلولیت به هر نوع محدودیت یا فقدان توانایی اطلاق می‌شود که فعالیت فرد را برای انجام امری به روشی که افراد عادی انجام می‌دهند، محدود سازد یا دامنه فعالیت وی را از حالت طبیعی خارج نماید (Azani et al, 2013: 6). معلول کسی است که به علت ضایعه‌ای ارثی یا اکتسابی نتواند از عهده کاری برآید که سایر افراد هم سن او با معلومات و تجربیات مساوی انجام می‌دهند (Safdarzadeh, 2014: 37).

۲- سالمندان

پیری جمعیت در همه کشورها در حال انجام است و به یک پدیده جهانی تبدیل شده است. به‌طور کلی، گروهی از جمعیت ۶۰ ساله و بالاتر سریع‌ترین رشد در جهان است. پیش‌بینی می‌شود که تا سال ۲۰۵۰، تمام مناطق عمده جهان (به جز آفریقا) تقریباً یک‌چهارم یا بیشتر از جمعیت ۶۰ ساله و بالاتر داشته باشند (Sun et al, 2017: 101). محیط تأثیرات مهمی بر رفتار و توانایی فعالیت فرد سالمند دارد. از یک‌سو محیط می‌تواند با حمایت نقش‌ها و فعالیت‌های سالمند و تقویت رفتارهای وی او را در تحقق و دستیابی به حداکثر استعدادها و ظرفیت‌هایش یاری کند و از دیگر سو می‌تواند برای فرد تولید تنش، ناراحتی و سردرگمی کرده و با محدود کردن نقش‌ها و فعالیت‌ها، فرد را دچار اضمحلال و ناتوانی زود هنگام نماید (Arab Najafi, 2018: 30).

۳- کودکان

کودکان تأثیرپذیرترین گروه سنی جامعه را تشکیل می‌دهند. مهم‌ترین سال‌های زندگی آنان از دوران نوباوگی، یعنی دورانی که پایه‌های رشد جسمی، ذهنی، شخصیتی و اجتماعی در آن

تقاضا، ادعا، خواست و غیره" تعریف می شود. برآورده سازی نیاز یک فرایند مقایسه‌ای است که منجر به پاسخ رضایت می شود (Alphonsus and Nwachukwu, 2014: 103). رضایتمندی به عوامل بسیاری بستگی دارد که این رضایتمندی از محیط شامل عواملی از قبیل امکانات و خدمات تفریحی و رفاهی، فرهنگی، آموزشی، امنیت و آرامش و وجود فضای تعاملات اجتماعی است (Azadkhani and Tahmasebi, 2017: 99). از آنجایی که فقدان یا نامطلوب بودن مبلمان مناسب در فضاهای شهری نقش به سزایی در کاهش رضایتمندی شهروندان دارد، به همان میزان برنامه‌ریزی و طراحی مبلمان مناسب در فضاهای عمومی نقش مهمی در افزایش کارکرد اجتماعی و در نتیجه رضایتمندی شهروندان دارد (mohammadi and pishgar, 2019: 2). رضایت از محیط زندگی به وسیله پرسش از پاسخگویان برای اندازه‌گیری خوب یا بد بودن محیطی که در آن زندگی می‌کنند، ارزیابی می‌شود. سنجش رضایت نه فقط بر اساس محیط عینی، بلکه همچنین بر پایه ادراک افراد از محیطی که به آن تعلق دارند، صورت می‌پذیرد (Rafieian and khodaei, 2010).

شاخص‌های رضایتمندی از مبلمان شهری

باتوجه به مبانی نظری، قوانین فرادست و آموزه‌های تجارب شاخص‌های مطرح در سنجش رضایتمندی افراد کم‌توان از مبلمان شهری به صورت زیر است:

جدول ۳. شاخص‌های رضایت از مبلمان شهری برای افراد کم‌توان و توانیاب

شاخص‌ها	دسته‌بندی
تعداد تابلوهای راهنمایی‌وراندگی - تعداد تابلوهای اطلاع‌رسانی - تعداد بلندگوهای راهنمای صوتی	کمیت
مکان‌یابی ساعت‌های شهری - خوانایی ستون تبلیغاتی - چراغ راهنمایی - تابلوهای اطلاع‌رسانی و اسامی معابر - جانمایی و خوانایی تابلوهای راهنمای مسیر - جانمایی تابلوهای اطلاع‌رسانی	جانمایی و خوانایی
وجود تابلو و علائم راهنما و حسی ویژه معلولان - دسترسی به تابلوهای اطلاع‌رسانی	ایمنی
ارتفاع و عرض تابلوهای تبلیغاتی، راهنمایی - فاصله تابلوهای راهنمای نصب شده از زمین - تناسب تابلوهای تبلیغاتی با محیط	طراحی و تناسب (رنگ و شکل)
تعداد باجه‌های روزنامه‌فروش - تعداد دستگاه خودپرداز - تعداد تلفن عمومی - تعداد ایستگاه‌های اتوبوس، تاکسی و مترو - تعداد کیوسک پلیس	کمیت
جانمایی کیوسک تلفن - جانمایی ایستگاه اتوبوس، مترو و تاکسی - جانمایی صحیح آبخوری - جانمایی کیوسک پلیس	جانمایی و خوانایی
وجود کیوسک‌های پلیس - عدم وجود اختلاف سطح بین اتوبوس و ایستگاه اتوبوس - حفاظ مناسب در ایستگاه اتوبوس - دسترسی به باجه‌های تلفن - جانمایی صندلی‌های ویژه در ایستگاه‌های حمل‌ونقل	ایمنی
شکل و رنگ ایستگاه اتوبوس، تاکسی و مترو - شکل و رنگ باجه‌های تلفن - نوع طراح و شکل ایستگاه‌های حمل‌ونقل	طراحی و تناسب (رنگ و شکل)
تعداد آب‌نما و فواره - تعداد مجسمه‌ها - تعداد گلدان‌های تزئینی	کمیت
جانمایی آب‌نما و فواره - جانمایی گلدان‌های تزئینی	جانمایی و خوانایی
-	ایمنی
تناسب آب‌نما و مجسمه‌ها با محیط - رنگ تندیس و مجسمه - ارتفاع آب‌نما	طراحی و تناسب (رنگ و شکل)
تعدد وسایل ورزشی - تعداد میزهای شطرنج - تعداد وسایل بازی	کمیت
جانمایی میزهای شطرنج - جانمایی وسایل ورزشی - جانمایی زمین بازی	جانمایی و خوانایی

تکمیل‌کننده فضای شهری است که در کنار ساختمان‌ها، فعالیت‌ها و انسان‌ها قرار می‌گیرد. مبلمان شهری خوب می‌تواند حضور و رفت‌وآمد مردم در فضای شهری را تقویت کند (Istgaldi et al, 2019: 740).

رضایتمندی

رضایتمندی از معیارهای کلیدی سنجش میزان کیفیت محیطی مطرح شده است و بدین ترتیب کیفیت محیط را این‌گونه تعریف می‌کنند یک محیط با کیفیت بالا، احساس رفاه و رضایتمندی به جمعیت خود را با ویژگی‌هایی که ممکن است فیزیکی، اجتماعی و یا سمبلیک باشد منتقل می‌کند (Mobaraki and Pirkhizraniyan, 2019: 32). همان‌طور که اکثر انسان‌ها سعی می‌کنند در زندگی شاد باشند، می‌توان رضایت از زندگی را یک هدف مشترک بشریت فرض کرد. به‌طور کلی، راضی بودن از زندگی به معنای "داشتن یک نگرش مطلوب نسبت به زندگی خود به‌عنوان یک کل" است (Thieme and Dittrich, 2015: 5). رضایت از زندگی در واقع ارزیابی فرد از زندگی خود، مطابق با معیارهای خود می‌باشد. این یک فرایند شناختی و داوری است. می‌توان گفت رضایت از زندگی نتیجه‌ای است که افراد با مقایسه آنچه که دارند و می‌خواهند داشته باشند مقایسه می‌کنند. احساسات مثبت ناشی از، رضایت از زندگی است درحالی‌که احساسات منفی مربوط به عدم رضایت است (Tash and Iskender, 2018: 22). رضایت به‌عنوان "برآوردن یک نیاز،

استانداردسازی وسایل ورزشی - استانداردسازی زمین بازی - نوع مصالح	ایمینی	
تعریف و طراحی فضا تفریحی - رنگ وسایل بازی - طراحی وسایل بازی ویژه کودکان دارای معلولیت - عرض میز شطرنج - ارتفاع وسایل ورزشی در پارک	طراحی و تناسب (رنگ و شکل)	
تعداد چراغ های روشنایی	کمیت	روشنایی
مکان یابی و توزیع منابع روشنایی - مکان یابی چراغ های راهنمایی و رانندگی	جانمایی و خوانایی	
تأمین روشنایی کافی - میزان منابع نور - میزان استفاده از نورهای خیره کننده	ایمینی	
شکل و طراحی تیر روشنایی - ارتفاع منابع نورپردازی	طراحی و تناسب (رنگ و شکل)	
تعداد پل های ارتباطی - تعداد پل های عابر پیاده - تعداد رمپ - تعداد آسانسور و بالابر - تعداد توقفگاه ها و پارکینگ های ویژه - تعداد بالابر و آسانسور - تعداد صندلی های مخصوص	کمیت	نقل و انتقال
جانمایی صحیح رمپ - جانمایی پله برقی - جانمایی بالابر - جانمایی سرعت گیر - جانمایی پل های ارتباطی - جانمایی پل های هوایی - جانمایی پارکینگ های ویژه	جانمایی و خوانایی	
وضعیت اتصال پل ارتباطی به پیاده رو - وجود رمپ ها و پله ها - وجود پله برقی برای پل عابر پیاده - وجود پل عابر پیاده - اختلاف سطح بین پیاده رو و اتوبوس در ایستگاه اتوبوس - وجود جزیره و سطا خیابان، وسط تقاطع ها و اتصال آن به دو طرف - تجهیز پل هوایی به بالابر و پله برقی	ایمینی	
عرض پل عابر پیاده - ارتفاع پله های پل عابر پیاده - عرض و شیب رمپ - غیر لغزنده بودن سطح شیب دار - تناسب سرعت گیر با حرکت کودک دوچرخه سوار - وجود محل های مخصوص قرارگیری کالسکه	طراحی و تناسب (رنگ و شکل)	
تعداد سطل زباله	کمیت	تخلیه و جمع آوری
جانمایی سطل زباله	جانمایی و خوانایی	
-	ایمینی	
جدید و نو بودن سطل های زباله - شکل و فرم سطل زباله - ارتفاع سطل زباله	طراحی و تناسب (رنگ و شکل)	
تعداد نیمکت - تعداد آبخوری - تعداد سرویس های بهداشتی ویژه معلولین - تعداد صندوق صدقات	کمیت	عمومی و رایج
فاصله بین تجهیزات استراحت - جانمایی سرویس های بهداشتی ویژه معلولین - جانمایی فضاهای استراحت - جانمایی سرویس های بهداشتی - جانمایی نیمکت ها	جانمایی و خوانایی	
وضعیت کف پوش پیاده روها - خط کشی عابر پیاده - تعبیه نرده های حافظ - رفع هرگونه مانع در پیاده رو - مصالح استاندارد در کفسازی، رمپ و پله	ایمینی	
رنگ کف پوش - رنگ نیمکت - رنگ نرده - تناسب ستون های تبلیغاتی با محیط - عرض و ارتفاع نیمکت ها - عرض فضا سرویس بهداشتی ویژه معلولین - فاصله بین تجهیزات استراحت - میزان ارتفاع آبخوری	طراحی و تناسب (رنگ و شکل)	

(Adapted from Azadkhani and Tahmasebi Kia, 2016: 103; Teymoreyan and Zivyar, 2013: 295; Gazal Koohi and IZANLOO, 2016: 118; Kargar et al, 2017: 313; Parsa et al, 2016: 831; Amiri et al, 1395; Mobaraki and Pirkhazranyan, 1397: 34; Ghorbani and Jalali, 1394; Iranshahi and Qale-e-Noei, 1396: 71; Hekmatnia et al, 1393: 507; Darvishnejad and Rahnama, 2015: 21; Abdollahzade Fard et al, 2016: 221; Azani et al, 2014: 14; Taghvaei et al, 2010: 56; Rezaee and Nasiri Ardali, 2017: 516; Maleki and Shohani, 2013: 129; Rafizadeh, 2016: 40; Deputy of Urban Planning and Architecture Municipality Building, Tehran City Improvement Headquarters, Executive Procedure for Supervising the Design and Implementation of Square and Road Improvements; Deputy of Urban Planning and Architecture, General Department of Architecture and Municipality Building, Tehran City Improvement Headquarters, Adaptation Criteria and Instructions - Urban Spaces and Transportation Systems for People Physically and physically disabled)

مواد و روش تحقیق:

به منظور بررسی میزان رضایتمندی افراد کم توان و توان یاب از وضعیت مناسب سازی مبلمان شهری به جمع آوری اطلاعات با استفاده از دو روش "پرسش نامه" و "مصاحبه با صاحب نظران" پرداخته شده است. به منظور بررسی وضعیت مناسب سازی و مشکلات موجود در این حوزه با برخی از کارشناسان مرتبط مصاحبه هایی صورت گرفته است. اطلاعات جمع آوری شده در این مصاحبه ها با روش گلوله برفی انجام شده است. صاحب نظرانی

همان طور که در جدول بالا مشاهده می شود معیارهای زیادی برای رضایتمندی از مبلمان شهری وجود دارد؛ اما برای افراد کم توان معیارهای کمیت، جانمایی و طراحی و تناسب از اهمیت بالاتری برخوردار است. بنابراین می توان گفت رضایتمندی برآیند عواملی است که به وسیله فرد از مسکن، محیط سکونتی و محله اش ادراک می شود، به وجود می آید. در واقع رضایتمندی ابزاری مناسب برای ارزیابی محیط زندگی به وسیله ساکنین است (Parsa et al, 2019: 824-825).

محدوده مورد مطالعه

شهر تهران با جمعیت 13267637 نفر، به‌عنوان اولین کلان‌شهر کشور به دلیل سهم بالای این افراد از جمعیت شهر، با مشکلاتی در زمینه مبلمان شهری روبه‌روست. به‌گونه‌ای که رشد سریع و بدون برنامه دهه‌های اخیر موجب شده تا شهر شاهد کمبود تجهیزات و مبلمان شهری باشد. همچنین از آن تعداد تجهیزات موجود نیز، تعداد بسیار اندکی قابلیت استفاده برای اقشار کم‌توان را دارند. یکی از مهم‌ترین این اقشار، معلولان هستند که طبق آخرین برآورد سازمان جهانی بهداشت حدود ۱۵ درصد جهان را شامل می‌شوند، یعنی بزرگ‌ترین اقلیت دنیا معلولین هستند و بیشترین میزان معلولیت در کشورهای درحال توسعه بوده است. در کنار معلولان، جمعیت سالخوردهگان تهران حدود ۸٫۴ درصد و جمعیت کودکان حدود ۵٫۷ درصد است (سرشماری عمومی نفوس و مسکن شهرستان تهران ۱۳۹۵)؛ (در کنار این اقشار کم‌توان، جمعیت زنان باردار و جانبازان هم قرار می‌گیرند که به دلیل عدم آمار دقیق از ذکر آنها صرف‌نظر شده است). باید این نکته را نیز مدنظر قرار داده شود که جمعیت سالخورده یا کهن سال کشور روزبه‌روز در حال افزایش است.

بحث و ارائه یافته‌ها:

یکی از مهم‌ترین عوامل احساس تعلق شهروندان به شهر که نشان از اقدامات مؤثر مدیریت شهری در شهر دارد، احساس رضایتمندی شهروندان از شهر، فضای شهری و تعامل با شهروندان است؛ بنابراین در ارتباط با موضوع پروژه دریافت میزان رضایتمندی از مخاطبان هدف پروژه که افراد کم‌توان و توان‌یاب است، می‌تواند نمای روشنی از وضعیت مبلمان شهری را تصویر کند و مبنایی در جهت مناسب‌سازی و بهبود وضعیت آنها نیز ایجاد کند. باتوجه به نظرات کارشناسان می‌توان به‌طور کلی نارضایتی افراد کم‌توان از وضعیت مبلمان شهری را به‌صورت زیر دسته‌بندی نمود:

- دسترسی پذیری
- فرهنگ‌سازی
- طراحی مبلمان

در جدول زیر به مهم‌ترین موضوعات مطرح شده و همچنین مشکلات موجود در مبلمان شهری برای استفاده افراد کم‌توان و توانیاب از نظر کارشناسان اشاره شده است:

که در این امر ما را یاری نموده‌اند، آقای ایرانی، فعال در امور معلولین؛ آقای سلیمی، مشاور ناظر خدمات شهری سازمان زیباسازی شهر تهران؛ آقای عاروان، مدیرعامل جامعه معلول ایران و رئیس هیئت‌مدیره شبکه ملی تشکلهای مردم‌نهاد معلولین جسمی - حرکتی؛ آقای کاری، مدیر انجمن توان‌یاب؛ آقای مبصر، مدیرعامل مؤسسه پیام‌آوران ساحل امید؛ آقای سعیدی رضوانی، استادیار و عضو هیئت‌علمی دانشگاه آزاد واحد قزوین و خانم شاه‌حسینی، کارشناس مناسب‌سازی دبیرخانه هماهنگی و پیگیری مناسب‌سازی کل کشور؛ خانم نبوی، مدیر انجمن کودکان و نوجوانان توان‌یاب؛ خانم نیک‌بخت، مدیر داخلی انجمن معلولین ضایع نخاعی استان تهران و خانم بنی‌عامری، کارشناس دفتر طراحی و معماری شهری معاونت شهرسازی و معماری وزارت راه و شهرسازی است. اکثر مصاحبه‌شوندگان کم‌توان و توان‌یاب و یا فعال در این حوزه هستند. همچنین با استفاده از روش تحلیل محتوا، مصاحبه‌ها مقوله‌بندی و تحلیل شده‌اند. در این پژوهش به‌منظور تحلیل مصاحبه‌های انجام شده، از تحلیل محتوای مقوله‌ای استفاده شده است. در این روش ابتدا متن موردنظر را به اجزایی تجزیه می‌کنند. سپس اجزا را به طبقاتی تقسیم می‌نمایند، و با شمارش فراوانی هر طبقه، درصد آنها را مشخص و در پایان، آن درصدها را تحلیل می‌کنند. در ادامه مقوله‌ها و زیر مقوله‌های استخراج شده از مصاحبه‌ها، تشریح شده است. علاوه بر نظرات کارشناسان به‌منظور بررسی مشکلات موجود در حوزه مناسب‌سازی، پرسش‌نامه‌ای طراحی و در اختیار شهروندان دارای معلولیت قرار گرفته است. برای تعیین حجم نمونه، متأسفانه آمار دقیقی از تعداد معلولین وجود ندارد و تعداد معلولان در سالنامه‌های آماری جدید حذف شده است. تعداد زیادی از آنها نیز باتوجه به شرایط خاص از منزل بیرون نمی‌آیند یا در کهریزک بستری هستند؛ بنابراین باتوجه به ماهیت پژوهش، باید معلولینی پرسش‌نامه پر می‌کردند که از فضاهای شهری استفاده کرده باشند؛ لذا سعی شده است، پرسش‌نامه‌ها بین افراد معلول فعال در انجمن‌ها به‌صورت تصادفی توزیع شود. برای این کار انجمن‌ها و مؤسسات مرتبط شناسایی و پرسش‌نامه بین آنها توزیع شد. باتوجه به اینکه تعداد افراد فعال و تعداد کلی معلولین نامشخص است. با تخمین‌های صورت‌گرفته، حدوداً ۱۰ درصد از معلولین فعال به پرسش‌نامه‌ها پاسخ داده‌اند. در همین راستا تعداد پاسخگویان ۸۱ نفر بوده است که اطلاعات مربوط به آن در نرم‌افزار SPSS وارد و نتایج پرسش‌نامه به‌صورت یکپارچه در تحلیل‌ها آورده شده است.

جدول ۴. خلاصه مصاحبه‌شوندگان در پژوهش

مهم‌ترین مسائل اشاره شده	مصاحبه‌شوندگان	
در کفسازی مناسب نابینایان دو دغدغه وجود دارد؛ عدم وجود استاندارد برای شکل ساختاری آن و وجود موانع بر روی کفسازی مناسب نابینایان هیچ آیین‌نامه‌ای برای پیاده‌روسازی وجود ندارد. پیاده‌رو نباید پله‌پله باشد، باید به‌صورت سطح شیب‌دار و به‌صورت رمپ باشد. شهرداری هنگام دادن پایان کار به این موارد باید توجه کند. بر روی بعضی از جوی‌های آب پل ارتباطی قرار داده نشده است و فرد دارای معلولیت نمی‌تواند از آن عبور نماید. یکی دیگر از مواردی که باید به آن اشاره نمود، این است که تعداد زیادی از معلولین را کودکان تشکیل می‌دهند. در نتیجه برای آنها نیز باید وسایل بازی فراهم باشد مانند تاب، سرسره و ... می‌توان برای تحقق این امر حداقل در هر منطقه تهران یک پارک مناسب معلولین طراحی شود.	فعال در امور معلولین	آقای ایرانی
عدم مناسب‌سازی در فضای شهری باعث می‌شود که خیلی از این افراد ترجیح دهند که در خانه بمانند. رسانه‌ها فرهنگ‌سازی مناسب درباره مشکلات افراد دارای معلولیت نمی‌کنند. یکی از مشکلاتی که در فضای کالبدی شهر وجود دارد، انجام مناسب‌سازی‌ها بعد از اجرای پروژه می‌باشد. می‌توان گفت افراد دارای معلولیت بیشترین مشکل را در دسترسی دارند. افراد کم‌توان در بی‌آرتی‌ها و متروها به دلیل عدم مناسب‌سازی نمی‌توانند حضور پیدا کنند. همچنین دسترسی به ایستگاه‌های مترو و بی‌آرتی این افراد را با مشکل مواجه می‌کند. در حال حاضر نیمکت‌هایی که برای افراد دارای معلولیت طراحی شده است، عرض و ارتفاع مناسب دارند اما مکان‌یابی ویلچر در آنها به‌درستی انجام نشده است. شیب سطوح شیب‌دار و رمپ‌ها در خیابان‌ها غیراستاندارد هستند.	مشاور ناظر خدمات شهری	آقای سلیمی
فقط ۲۸ تا ۳۰ درصد از کشور مناسب‌سازی شده است. رضایتمندی افراد کم‌توان بستگی به این دارد که آنها بتوانند بدون کمک دیگران به مکان‌های مختلف دسترسی داشته باشند. عدم دسترسی به فضاها و وسیله نقلیه عمومی از مواردی است که موجب نارضایتی برای این افراد شده است. از دیگر مشکلاتی که در دسترس‌پذیری فرد دارای معلولیت می‌توان به آن اشاره کرد عدم تلافی خط عابر پیاده با موزاییک‌های مخصوص نابینایان می‌باشد. طراحی نامناسب مبلمان شهری از دیگر مواردی است که افراد دارای معلولیت را با مشکل مواجه کرده است.	کارشناس مناسب‌سازی دبیرخانه ستاد هماهنگی و پیگیری مناسب‌سازی کل کشور	خانم شاه‌حسینی
مناسب‌سازی جزئی از دسترس‌پذیری است. ستاد مناسب‌سازی در آخرین جلسه مربوط به موضوع مناسب‌سازی نمره کمتر از ۱۰ به شهر داده است که این موضوع هم مربوط به مناسب‌سازی فیزیکی و هم مربوط به بحث فرهنگ‌سازی است. رضایتمندی افراد کم‌توان بستگی به شرایط فیزیکی شهر دارد چراکه فیزیک شهر باید مناسب با تردد افراد معلول و باتوجه به نوع معلولیت آنها باشد. شهر برای همه افراد با هر میزان توانایی جسمی و روحی باید فراهم باشد. در غیر این صورت باعث می‌شود که فرد دارای معلولیت به حاشیه رانده شود. فرد دارای معلولیت نیز مانند دیگر شهروندان مالیات و عوارض پرداخت می‌کند. مناسب‌سازی‌ها در سطح شهر پراکنده و گسسته است و به یکدیگر مرتبط نیستند. یعنی زمانی که بخشی از یک فضای شهری مناسب‌سازی شده، بدون اینکه کامل شده باشد، قسمت دیگری را شروع می‌کنند. رنگ مبلمان از دیگر موارد است که باید به آن توجه شود؛ افرادی که کم‌بینا هستند رنگ را به‌خوبی تشخیص نمی‌دهند و این امر می‌تواند باعث به خطر افتادن سلامت آنها شود.	مدیرعامل جامعه معلول ایران و رئیس هیئت‌مدیره شبکه ملی تشکلهای مردم‌نهاد معلولین جسمی - حرکتی	آقای عاروان
یکی دیگر از مشکلاتی که در حوزه مناسب‌سازی وجود دارد، اعمال نظر شخصی و سلیقه‌ای بعضی از مدیران در طراحی‌ها می‌باشد که طبق استانداردهای موجود نمی‌باشد. این باعث می‌شود که هزینه زیادی صرف شود تا دوباره استانداردهای لازم را پیاده‌سازی نمایند. مبلمان شهری موجود آمادگی استفاده و تردد برای افراد دارای معلولیت، سالمندان و ... را ندارند. در طراحی مبلمان شهری باید حقوق شهروندی افراد دارای معلولیت در نظر گرفته شود. مبلمان اطلاع‌رسانی برای افراد کم‌توان بسیار کاربردی و مهم است. زیرا باعث دسترسی آسان‌تر آنها به مقصد می‌شود. با افزایش این تابلوها می‌توان از طی کردن مسافت زیاد به‌منظور دسترسی به خدمات شهری جلوگیری نمود. همچنین می‌توان برای ساختمان‌های تجاری، رستوران، خیابان، بوستان و سایر خدمات شهری مناسب‌سازی شده تابلو اطلاع‌رسانی تعریف نمود.	مدیر انجمن ندای معلولین ایران	آقای کاری
والدینی که دارای کودکان معلول هستند، نارضایتی نسبت به مبلمان شهری دارند، که به دلیل عدم مکان‌یابی مناسب مبلمان شهری می‌باشد. قبل از مناسب‌سازی یک فضای شهری بهتر است علاوه بر استفاده از افراد متخصص در زمینه شهرسازی، عمران و معماری، افرادی نظیر گفتار درمان‌ها، فیزیوتراپ‌ها و یا خود افرادی که دارای معلولیت هستند، نیز استفاده شود. مهم‌ترین مشکلی که طراحی نامناسب مبلمان شهری و به دنبال آن عدم استفاده از مبلمان شهری توسط معلولین و افراد کم‌توان به وجود می‌آید، احساس ناکارآمدی و عدم استقلال در افراد کم‌توان می‌باشد.	مدیر انجمن توانیاب	خانم نبوی

خانم نیکبخت	مدیر داخلی انجمن معلولین ضایع نخاعی استان تهران	افراد دارای معلولیت امتیاز بالاتری نمی خواهند؛ اما توقع دارند که حقوق شهروندی آنها حفظ شود. در نتیجه آنان خواهان همان تسهیلاتی هستند که برای دیگر شهروندان در نظر گرفته شده است. در کشور ما قانون ها، آیین نامه ها و شیوه نامه ها وجود دارد اما هیچ کدام ضمانت اجرایی ندارند. عدم مناسب سازی معابر، نه تنها برای افراد معلول بلکه برای سالمندان، کودکان و زنانی که با خود کالسکه حمل می کنند، نیز مشکل ایجاد کرده است.
آقای مبصر	مشاور معاونت حمل و نقل و ترافیک و مدیرعامل مؤسسه پیام آوران ساحل امید	علاوه بر استقلال خود فرد معلول استقلال خانواده های آنها نیز گرفته شود. کشورهای دیگر از فرد معلول استفاده می کنند؛ اما متأسفانه در کشور ما این افراد را ایزوله می کنند و آنها را به انزوا می کشانند. این باعث می شود که علاوه بر فرد دارای معلولیت، جامعه نیز متحمل ضرر شود. علاوه بر بحث معلولین، فضای شهری برای جامعه سالمند نیز مناسب سازی نشده است. کشور ما به سمت سالمندی جلو می رود و در حال حاضر شاهد افزایش سالمندان هستیم ولی باین حال امکانات لازم برای این گروه از افراد نیز در نظر گرفته نشده است. می توان گفت که فرد معلول در قدم اول نیاز به رمپ، پل ارتباطی و عناصری که باعث می شود دسترسی او به فضای شهری آسان شود دارد؛ زیرا افراد کم توان باید در ابتدا در فضای شهری حضور پیدا کنند تا بتوانند از دیگر عناصر و مبلمان شهری استفاده کنند.
آقای سعیدی رضوانی	استادیار و عضو هیئت علمی گروه شهرسازی و معماری دانشگاه آزاد اسلامی واحد قزوین	یکی دیگر از مشکلات نابینایان عدم پیوستگی در مسیر ویژه آنها می باشد و عدم وجود این مسیرها در خیابان ها می باشد. سد معبرهایی که شهرداری ایجاد می کند و عدم نظارت و کنترل بر آن، مانع تردد و رفت و آمد معلولین می شوند. از دیگر مواردی که در پیاده روها به آن توجه نمی شود ایجاد سطح شیب دار در جلوی پارکینگ ها می باشد که به دلیل ایجاد اختلاف سطح برای تردد افراد دارای معلولیت مشکل ایجاد می کند. علاوه بر اهمیت رنگ مبلمان، رنگ مسیر ویژه برای کم بینایان نیز از اهمیت زیادی برخوردار است.
خانم بنی عامری	کارشناس دفتر طراحی و معماری شهری معاونت شهرسازی و معماری وزارت راه و شهرسازی	ضوابط و مقررات شهرسازی و معماری شامل ضوابط پیاده روها، پارکینگ ها، تجهیزات مبلمان شهری، ساختمان ها و ... در سال گذشته تصویب و توسط در شورای عالی شهرسازی و معماری ابلاغ شده است. این ضوابط باید از ابتدای کار یعنی زمانی که برای صدور پروانه اقدام می شود تا پایان کار رعایت شود. از مشکلات ساختمان های عمومی می توان به ارتفاع کانتر اطلاعات اشاره کرد. ارتفاع کانتر اطلاعات باید متناسب با فرد دارای ویلچر طراحی شود تا او بتواند با متصدی ارتباط برقرار کند

شهروندی دسته بندی شده است. جدول زیر در راستای تحلیل محتوای مصاحبه های انجام شده، میزان فراوانی مفاهیم و موضوعات را نشان می دهد:

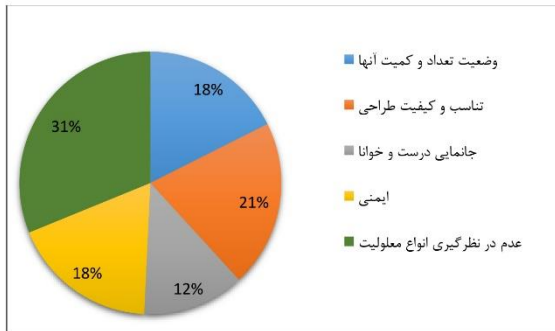
با استفاده از تکنیک تحلیل محتوا ۱۱ موضوع اصلی در ارتباط با افراد دارای معلولیت و مشکلات آنها، استخراج و در سه مقوله ضوابط و مقررات معماری و شهرسازی، طراحی شهری و حقوق

جدول ۵. درصد فراوانی موضوعات اصلی مطرح شده در مصاحبه با کارشناسان

مقوله	زیر مقوله	میزان فراوانی
ضوابط و مقررات معماری و شهرسازی	لزوم رعایت ضوابط و آیین نامه ها	۹٪
	تداوم و پیوستگی در پروژه ها	۵٪
طراحی	رفع موانع فیزیکی و اختلاف سطح در مسیر	۹٪
	موزاییک های مکان یابی نابینایان	۷٪
	طراحی و تناسب مبلمان	۷٪
	مناسب سازی	۲۱٪
	دسترسی	۱۷٪
حقوق شهروندی	رضایتمندی	۵٪
	استقلال فردی	۵٪
	فرهنگ سازی	۵٪
	توجه به تمامی سنین در افراد دارای معلولیت	۹٪

میزان فراوانی را به ترتیب با درصد ۲۱٪ و ۱۷٪ به خود اختصاص داده اند. تاکنون ستاد هماهنگی و پیگیری مناسب سازی کل کشور سه پروژه تحقیقاتی انجام داده است و نتیجه آن نشان می دهد که ۲۸ تا ۳۰ درصد از کشور مناسب سازی شده است. در نتیجه

همان طور که در جدول بالا مشاهده می کنید، از نظر کارشناسان مقوله طراحی با ۶۱٪ دارای بیشترین اهمیت برای گروه های کم توان می باشد. همچنین مفاهیم مناسب سازی و دسترسی در مقوله طراحی بیشترین میزان تأکید و تکرار از طرف مصاحبه شوندگان را داشته و در نتیجه این موضوعات بیشترین



شکل ۱. میزان رضایت افراد کم توان از معیارهای مرتبط با مبلمان شهری

همان طور که در نمودار بالا مشاهده می شود، از نظر افراد کم توان و توانیاب عدم در نظر گیری انواع معلولیت در طراحی مبلمان شهری با ۳۱٪ بیشترین مشکل و نارضایتی را برای آنها فراهم نموده است. هر یک از گروه های کم توان در فضاهای شهری نیازهای متفاوتی دارند و هنگام طراحی و مکان یابی مبلمان شهری باید به نیازهای همه ی این افراد توجه شود؛ در غیر این صورت علاوه بر عدم حضور کم توانان و نارضایتی آنها در فضای شهری، سلامت آنها نیز ممکن است به خطر افتد.

در یک دسته بندی کلی می توان شاخص های مبلمان شهری برای استفاده افراد کم توان و توانیاب را در چهار دسته اصلی کمیت، تناسب و طراحی، مکان یابی و خوانایی و ایمنی ارائه نمود. در ادامه میزان رضایت افراد کم توان و توانیاب از هر یک از شاخص های مبلمان شهری به صورت جداگانه مشاهده می شود.

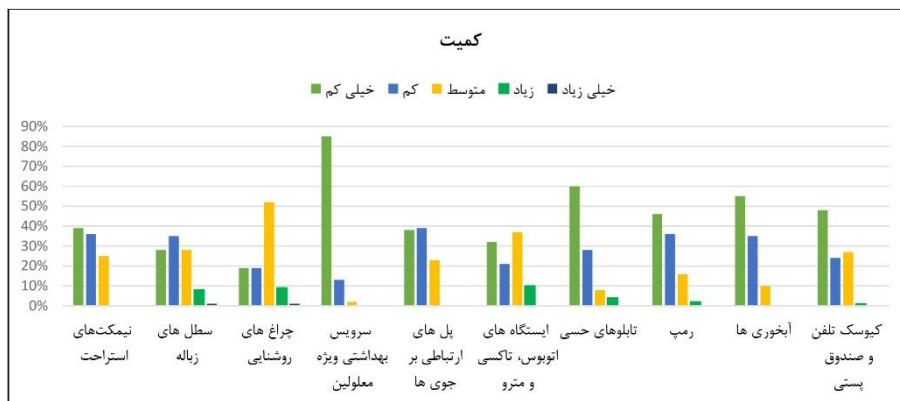
با توجه به اطلاعات پرسشنامه، میزان رضایت افراد کم توان و توانیاب از وضعیت کمیت مبلمان شهری کم می باشد. همچنین می توان گفت، بیشتر از ۸۰ درصد از پاسخ دهندگان از تعداد سرویس های بهداشتی ویژه معلولین و بیشتر از ۶۰٪ از کمبود تابلوهای حسی در سطح شهر نارضایتی می باشند.

موضوع مناسب سازی بیشترین میزان اهمیت را برای گروه های کم توان به خود اختصاص می دهد

(Shah Hosseini, personal interview, October 2021).

در ادامه و در تکمیل داده های حاصل از مصاحبه با صاحب نظران و به منظور سنجش میزان رضایت افراد کم توان از وضعیت مناسب سازی مبلمان شهری پرسشنامه ای طراحی شد و در میان افراد گروه هدف و سایر افراد جامعه توأمان پخش شد که نتایج حاصل از آن ارائه می شود. در این پرسشنامه مشارکت ۵۹٪ زنان و ۴۱٪ مردان را در پاسخدهی داشتیم؛ که ۳٪ کمتر از ۱۸ سال، ۳۸٪ در بازه سنی ۱۸ تا ۳۵ سال، ۲۸٪ در بازه سنی ۳۶ تا ۴۵، ۲۲٪ در بازه سنی ۴۶ تا ۵۵ و ۹٪ بیشتر از ۵۵ سال هستند. همچنین ۱۳٪ دارای مدرک دیپلم، ۴٪ فوق دیپلم، ۴۰٪ لیسانس، ۳۴٪ فوق لیسانس و ۹٪ دکتری و بالاتر هستند. از بین پاسخ دهندگان ۲۳٪ کارمند دستگاه دولتی، ۱۷٪ کارمند شرکت خصوصی، ۱٪ کارگر، ۱۲٪ شغل آزاد، ۱۱٪ دانشجو و ۳۶٪ به سایر شغل ها مشغول هستند. میزان درآمد آنها، ۳۶٪ کمتر از دومیلیون، ۲۱٪ دو تا سه میلیون، ۲۰٪ سه تا پنج میلیون، ۱۵٪ پنج تا هفت میلیون و ۸٪ بیشتر از هفت میلیون می باشد. همچنین هزینه های ماهانه آنها ۳۰٪ کمتر از دومیلیون، ۲۳٪ دو تا سه میلیون، ۲۰٪ سه تا پنج میلیون، ۷٪ پنج تا هفت میلیون و ۲۰٪ بیشتر از هفت میلیون است. همچنین ۳۳٪ معلولیت جسمی، ۱۷٪ معلولیت شنوایی، ۱۳٪ معلولیت ذهنی، ۱۳٪ سالمند، ۱۱٪ معلولیت بینایی و ۱۳٪ مربوط به دیگر کم توانی ها می باشد.

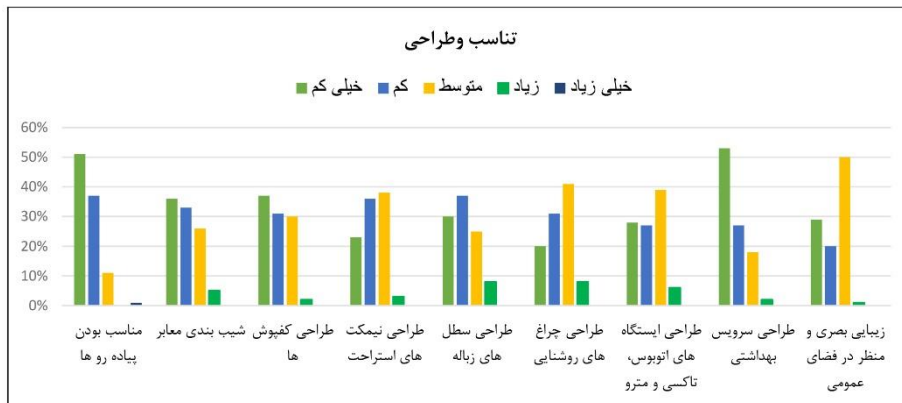
می توان رضایت افراد کم توان از وضعیت مبلمان شهری را به پنج معیار مرتبط دانست؛ وضعیت تعداد و کمیت مبلمان، تناسب و کیفیت طراحی، جانمایی درست و خوانا، ایمنی و عدم در نظر گیری انواع معلولیت. بر اساس نتایج پرسشنامه میزان رضایت از معیارهای اصلی در رضایت افراد کم توان از مبلمان به صورت زیر می باشد:



شکل ۲. میزان رضایت افراد کم توان و توانیاب از کمیت مبلمان شهری

نظر توجه به طراحی و تناسب آنها، وضعیت نامناسب تری نسبت به دیگر شاخص‌ها داشته‌اند و شاخص زیبایی بصری منظر در فضای عمومی وضعیت مناسب تری از دیدگاه آنان داشته است.

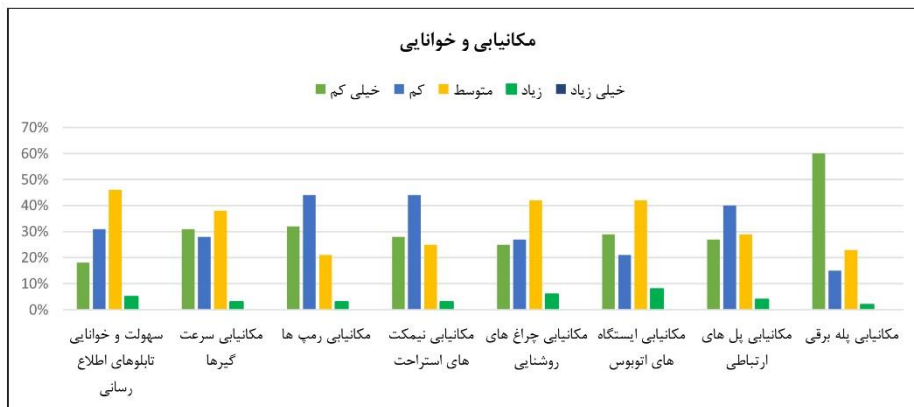
باتوجه به شاخص‌های موردنظر در بحث تناسب و طراحی، طبق نظر افراد کم توان و توانیاب به ترتیب طراحی سرویس‌های بهداشتی و وضعیت پیاده‌روها، با بیش از ۵۰ درصد ناراضی‌تی از



شکل ۳. میزان رضایت افراد کم توان و توانیاب از تناسب و طراحی مبلمان شهری

موردبحث در مکان‌یابی و خوانایی مبلمان شهری، پله برقی، رمپ و نیمکت‌های استراحت بیشترین میزان ناراضی‌تی را به خود اختصاص داده‌اند و به نظر می‌رسد، شاخص وضعیت خوانایی تابلوهای اطلاع‌رسانی در بین شاخص‌های ارائه شده، از نظر افراد کم‌توان و توانیاب وضعیت بهتری دارد.

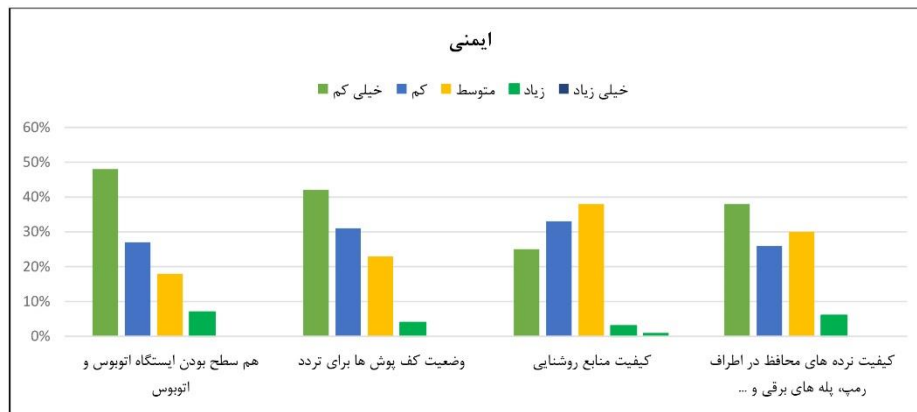
عدم مکانیابی مناسب مبلمان شهری نظیر ایستگاه‌های حمل و نقل، تجهیزات استراحت، رمپ، پل‌های ارتباطی و پله برقی و همچنین خوانایی تابلوهای اطلاع‌رسانی مشکلات فراوانی را در دسترس پذیری و همچنین سهولت استفاده از آنها برای گروه‌های کم‌توان به وجود آورده است. می‌توان گفت، در شاخص‌های



شکل ۴. میزان رضایت افراد کم‌توان و توانیاب از مکان‌یابی و خوانایی مبلمان شهری

ایمنی مبلمان شهری، تمامی شاخص‌های ارائه شده در وضعیت نامطلوبی قرار دارند؛ می‌توان گفت وضعیت کف‌پوش‌ها برای تردد و شاخص هم‌سطح بودن ایستگاه اتوبوس و اتوبوس با بیش از ۴۰٪ نظر منفی، بیشترین میزان ناراضی‌تی را به خود اختصاص داده است.

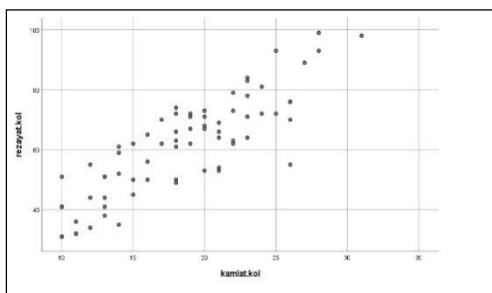
از دیگر مشکلاتی که افراد کم‌توان در سطح شهر با آن مواجه هستند، وضعیت نامناسب کف‌پوش‌ها، وجود میله‌های مانع، کمبود منابع روشنایی و عدم هم‌سطح بودن سطح اتوبوس و ایستگاه اتوبوس می‌باشد. این مسائل ایمنی و جان‌شهروندان به خصوص افراد کم‌توان را به خطر می‌اندازد. طبق نتایج پرسشنامه در بحث



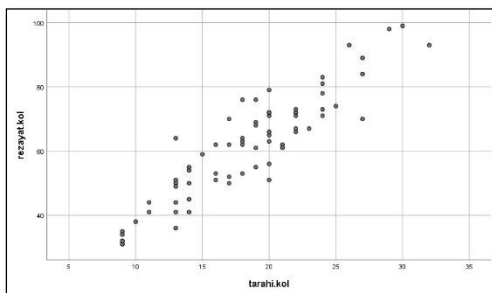
شکل ۵. میزان رضایت افراد کم توان و توانیاب از ایمنی مبلمان شهری

به منظور بررسی رابطه بین متغیرهای رضایت کل با هر یک از متغیرهای کمیت کل، تناسب و طراحی کل، جانمایی کل و ایمنی کل، از آزمون ضریب همبستگی اسپیرمن استفاده شده است. همان طور که در جداول و نمودارهای زیر مشاهده می شود، ضریب همبستگی اسپیرمن بین دو متغیر رضایت کل و کمیت کل دارای مقدار 0.836^{**} ، بین دو متغیر رضایت کل و طراحی کل و جانمایی کل 0.900^{**} و بین دو متغیر رضایت کل و ایمنی کل 0.822^{**} است. در نتیجه فرض صفر که نشانگر عدم رابطه یکنواخت بین دو متغیر است، رد می شود و می توان گفت بین رضایت و متغیرهای کمیت، تناسب و طراحی، جانمایی و خوانایی و ایمنی رابطه مستقیمی می باشد. همچنین متغیرهای رضایت و جانمایی و خوانایی بیشترین میزان همبستگی را دارند.

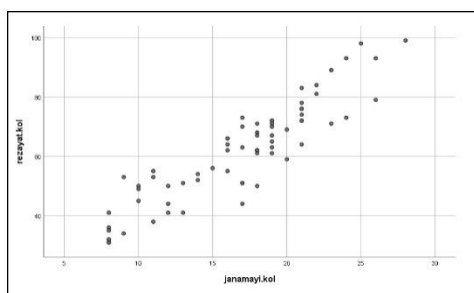
جدول ۶. ضریب همبستگی پیرسون



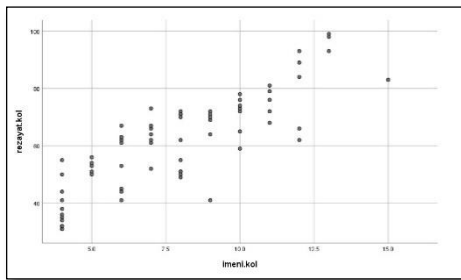
کمیت کل	رضایت کل	
0.836^{**}	۱,۰۰۰	ضریب همبستگی اسپیرمن رضایت کل
$.000$		Sig. (2-tailed)
۷۰	۷۰	N
۱,۰۰۰	0.836^{**}	ضریب همبستگی کمیت کل
	$.000$	Sig. (2-tailed)
۷۲	۷۰	N



طراحی کل	رضایت کل	
0.886^{**}	۱,۰۰۰	ضریب همبستگی اسپیرمن رضایت کل
$.000$		Sig. (2-tailed)
۷۰	۷۰	N
۱,۰۰۰	0.886^{**}	ضریب همبستگی طراحی کل
	$.000$	Sig. (2-tailed)
۷۷	۷۰	N



جانمایی کل	رضایت کل	
0.900^{**}	۱,۰۰۰	ضریب همبستگی اسپیرمن رضایت کل
$.000$		Sig. (2-tailed)
۷۰	۷۰	N
۱,۰۰۰	0.900^{**}	ضریب همبستگی جانمایی کل
	$.000$	Sig. (2-tailed)
۷۷	۷۰	N



رضایت کلی	۱,۰۰۰	ضریب همبستگی اسپیرمن رضایت کلی
ایمینی کل	۸۲۲**	Sig. (2-tailed)
	.۰۰۰	N
	۷۰	۷۰
	۷۰	ضریب همبستگی ایمینی کل
	۸۲۲**	Sig. (2-tailed)
	.۰۰۰	N
	۷۸	۷۰

شهروندان شده است. همچنین می توان شاخص های تعداد سرویس بهداشتی ویژه افراد کم توان، تعداد تابلوهای حسی، مکان یابی پله برقی، طراحی سرویس بهداشتی و نامناسب بودن پیاده روها را به ترتیب به عنوان وخیم ترین و نامناسب ترین شاخص با میزان ناراضیاتی بالای ۵۰ درصد اعلام نمود.

نتیجه گیری و ارائه پیشنهادها:

رضایتمندی افراد کم توان نقش اساسی دارد. همچنین مفاهیم مناسب سازی و دسترسی در مقوله طراحی مبلمان شهری مهم ترین موضوعات می باشند. از طرف دیگر نتایج پرسش نامه نشان می دهد که شهروندان کم توان از عدم در نظرگیری انواع معلولیت در طراحی های مبلمان شهری بیشترین میزان ناراضیاتی با مقدار ۳۱ درصد را دارند. می توان گفت با توجه به نتایج پرسش نامه میزان رضایتمندی افراد کم توان و توانیاب از وضعیت مبلمان شهری در شهر تهران کم می باشد و به نظر می رسد افراد کم توان در هیچ یک از شاخص های بررسی شده از مبلمان شهری رضایتمندی کامل نداشته اند. همچنین این گروه از شهروندان، شاخص های تعداد سرویس بهداشتی ویژه افراد کم توان، تعداد تابلوهای حسی، مکان یابی پله برقی، طراحی سرویس بهداشتی و نامناسب بودن پیاده روها به ترتیب به عنوان نامناسب ترین شاخص با میزان ناراضیاتی بیشتر از ۵۰ درصد اعلام نموده اند.

کلاتری و بیا بانی (۱۳۹۴) به نتایج مشابهی در زمینه مناسب سازی فضاهای شهری دست یافته اند. نتایج این تحقیق نشان می دهد که با طراحی مناسب فضاهای شهری و مناسب سازی آن، می توان با معلولان در تعامل اجتماعی بود. رفع موانع در شهر، می تواند از اقدامات مهمی باشد که مشارکت هر چه بیشتر معلولان در فعالیت های اجتماعی و حضور در فضاهای شهری را برای آنان تضمین می کند. تأمین شرایط زندگی از مهم ترین عوامل جذب معلولین در جامعه به شمار می رود که این مهم تنها از طریق مناسب سازی فضاهای شهری

به طور کلی بر اساس نتایج پرسش نامه میزان رضایتمندی از وضعیت مبلمان شهری در اکثر شاخص های مورد بررسی خیلی کم و کم می باشد و تقریباً افراد کم توان در هیچ موضوعی رضایتمندی کامل از مبلمان شهری نداشته اند. در واقع نتایج این نظر سنجی نشان می دهد، با وجود آیین نامه ها و شیوه نامه ها، در کشور ما آن طور که باید به مناسب سازی وضعیت مبلمان شهری برای افراد کم توان توجه نشده و باعث ناراضیاتی این گروه از مناسب سازی مبلمان شهری و به دنبال آن جلب رضایت افراد کم توان و توانیاب و حضور آنها در فضاهای شهری مستلزم همکاری تمامی سازمان ها و شرکت های وابسته به شهرداری است. چراکه مبلمان شهری بخشی از فضای شهری است و با مناسب سازی کامل فضای شهری می توان شاهد حضور افراد کم توان و توانیاب بود. به منظور انجام مناسب سازی های اصولی باید از شاخص و دستورالعمل های مربوط به آن کمک گرفت.

در کشور ما به مناسب سازی مبلمان شهری به خصوص در پارک ها برای استفاده تمامی افراد توجه کمی شده است و تعداد محورها و پارک های مناسب سازی شده بسیار کم است؛ همان طور که گفته شد، نتایج ارزیابی پرسش نامه در ارتباط با رضایتمندی افراد کم توان توانیاب از وضعیت مناسب سازی مبلمان شهری بسیار کم است و این امر موجب عدم حضور بسیاری از آنها در فضای شهری و استفاده از این مبلمان شده است. می توان یکی از مشکلات اصلی در زمینه مناسب سازی فضای شهری و مبلمان شهری را، عدم اجرای کامل و صحیح استانداردها و ضوابط بیان نمود که این امر مشکلات زیادی را برای شهروندان کم توان و توانیاب ایجاد کرده است.

طبق نظر کارشناسان، ناراضیاتی افراد کم توان و توانیاب از وضعیت مبلمان شهری را می توان در سه دسته کلی دسترسی پذیری، فرهنگ سازی و طراحی مبلمان شهری دسته بندی نمود. همچنین با توجه به مصاحبه های انجام شده به نظر می رسد در امر رضایتمندی افراد کم توان از مبلمان شهری، به ترتیب سه مقوله طراحی، حقوق شهروندی و ضوابط و مقررات در میزان

آنچه از پژوهش‌های پیشین و نتایج تحقیق پیشرو بر می‌آید، مفاهیم مناسب‌سازی و مکان‌یابی مبلمان شهری، مناسب‌سازی ایستگاه‌های حمل‌ونقل و ایمنی معابر از اهمیت بیشتری برای افراد کم‌توان و ناتوان برخوردار هستند. در همین راستا، باتوجه‌به مشکلات موجود، این پژوهش راهکارهای زیر را به‌منظور حل این مشکلات پیشنهاد می‌دهد:

- تجهیز ایستگاه‌های حمل و نقل به رمپ و آسانسور های استاندارد
- طراحی مبلمان شهری و ارائه ضوابط از دیدگاه انواع معلولین
- استفاده از رنگ‌های خوانا برای کم‌بینایان در مبلمان شهری
- استفاده از مصالح غیر لغزنده در مبلمان شهری
- استفاده از مصالح ضد تابش (خیره‌کننده) در تابلوهای اطلاع‌رسانی
- حذف میله‌های مانع
- استفاده از سایبان برای نیمکت‌ها
- طراحی مبلمان شهری با توجه به ملاحظات اقلیم تهران
- تجهیز پل‌های هوایی به آسانسور
- مکان‌یابی تابلوهای حسی و صوتی (بلندگوهای هشداردهنده) در تقاطع‌ها
- ایجاد سرویس بهداشتی مخصوص معلولین
- جانمایی مکان‌های استراحت برای معلولین در ایستگاه‌های بی‌آرتی
- تعریف دستگیره‌های مناسب به‌منظور مکث و توقف برای استفاده افراد کم‌توان
- استفاده از رنگ مناسب و خوانا در تابلوهای راهنما
- ایجاد علائم راهنما برای معلولین حسی در تلفن‌های عمومی و دستگاه‌های عابربانک

امکان‌پذیر است. همچنین در پژوهشی عبدالله زاده فرد و همکاران (۱۳۹۵) نیز مانند تحقیق پیشرو به این نتیجه رسیده‌اند که وضعیت مناسب‌سازی در محدوده مطالعاتی آنها نامناسب است و این موضوع باعث کاهش رضایت کم‌توانان شده است. ایشان این‌گونه بیان نموده‌اند که پیاده‌روهای و فضاهای شهری در خیابان انقلاب اسلامی شهر شیراز با نیازهای جانبازان و ناتوانان جسمی - حرکتی مطابقت ندارد و عمده مشکلات فرد معلول در این خیابان به عدم تداوم حرکت در مسیرهای پیاده، ضعف در شبکه معابر، تجهیزات و مبلمان شهری مربوط می‌شود. کمترین میزان رضایت مربوط به سیستم حمل‌ونقل عمومی و بیشترین میزان رضایت از مبلمان شهری است. همچنین در کل، میزان رضایتمندی ناتوانان جسمی - حرکتی و جانبازان از تجهیزات شهری در مسیر مورد مطالعه کمتر از ۴۰٪ بوده است. اکبری اوغاز و حنایی (۱۳۹۸) نیز در تحقیق خود بیان نموده‌اند که معلولین جسمی - حرکتی به‌عنوان قشر اجتماعی خاص بایستی به طور برابر تمامی عرصه‌های عمومی حاضر شوند تا علاوه بر وحدت اجتماعی، بتوانند به طور کامل از حقوق و به دنبال آن از بهبود کیفیت زندگی که رضایتمندی اجتماعی است بهره ببرند. ایمن‌سازی محیط شهری و بالابردن امنیت حضور معلولین در حال حاضر از یکپارچگی و مطلوبیت خاصی برخوردار نیست و فقط بخش محدودی از ضوابط و مقررات و تنها در بخش‌های خاصی کاربرد داشته و یا اصلاً رعایت نشده است. از طرفی دیگر یافته‌های پژوهش حرمتی و نورمحمدی (۱۳۹۹) نشان می‌دهد که در منطقه ۲ و ۱۰ تهران مناسب‌سازی مطابق با استاندارد صورت جزئی صورت گرفته است و در صورت اجرای ضوابط متناسب با نیاز جامعه معلولین تردد سایر افراد جامعه نیز بهبود می‌یابد. در شرایط کنونی کم بودن سهم جامعه معلول از کل جامعه در سرشماری‌ها؛ نبود کفایت منابع مالی شهرداری‌ها و نبود درک ضرورت اجرای ضوابط و مقررات متناسب با نیاز جامعه معلولین از سوی مسئولین ذی‌ربط از اهم دلایل عدم انطباق معابر متناسب با نیاز معلولین است.

References:

1. Abbaszadeh F., A. Bagheri and N. Mehran (2009): Quality of Life among Pregnant Women. Journal of Hayat, Volume 1, No. 15, Pp.41-48.
2. Abdolazade Fard, A., S. Sorourzade and N. Azhdari (2016): Sidewalks And Urban Equipment Modification For Veterans And Disabled Persons. TEBE-E-JANBAZ, Volume 4, No. 8, Pp. 217-224.
3. Akbari Oghaz, Z and T. hanaee (2019): Clearing The Factors for Increasing Security for Higher Social Relationship of Disabled. journal of

- sustainable architecture and urban design, Volume 1, No. 7, Pp, 85-98.
4. Al-Rubaye, A., H. Abdulrazzaq Kamoona and H. Saad Razoki Al-Mur'ib, (2019): Architectural requirement of people with disability in the urban cities in Iraq. Periodicals of Engineering and Natural Sciences, Volume 7, Pp.1239-1254.
5. Amiri, H., M. Beyranvandzadeh and M. Khodadadi, (2017): Citizens' Satisfaction With The Quality Of Furniture In The Inner City Parks In

- Tehran. Urban Management Studies, Volume 8, No. 28, Pp. 47-56.
6. Arab Najafi, Z (2018): Urban Design Guideline For The Use Of People With Disabilities In Residential quarters (Case Study: Shahrara Quarter). Master's thesis. Shahid Beheshti University.
 7. Arvan, K., Managing Director of the Iranian Society of the Disabled and Chairman of the Board of the National Network of Non-Governmental Organizations for the Physically Handicapped, , Noroozi., Adaptation of urban furniture for the disabled people . 7th octobr 2020.
 8. Azadkhani, P and Z. Tahmasebi Kia (2017): Examine The Role And Function Of Urban Furniture Urban Environment And Enhance The Quality Of Citizens' Satisfaction (Case Study: Kermanshah Municipal District 4). Research and Urban Planning, Volume 7, No. 27, Pp. 93-110.
 9. Azani, M., E. Kohzadi., A. Rahimi and R. Babanasab (2015): An Evaluation of the Proportion of Urban Spaces with Accessibility Standards for the Disabled People and Ranking of Urban Areas (Case Study of Dogonbadan City). Geography and Planning, Volume 50, No. 18, Pp. 1-28.
 10. Bani Ameri., Expert in the Office of Urban Design and Architecture, Deputy of Urban Planning and Architecture, Ministry of Roads and Urban Development., Noroozi., Adaptation of urban furniture for the disabled people. 23/7/1399.
 11. Davarinezhad, M and M. rahnama (2015): The Assessment of Urban Furniture for the Disabled (Case Study: Shiraz City and Large Park). Journal of Civil Engineering and Urbanism, Volume, Pp. 16-21.
 12. Deputy of Urban Planning and Architecture of the General Department of Architecture and Municipal Buildings, Tehran City Adaptation Headquarters, executive procedure for supervising the design and implementation of building adaptations.
 13. Deputy of Urban Planning and Architecture, General Department of Architecture and Municipal Building, Tehran City Improvement Headquarters, Executive Procedure for Supervising the Design and Implementation of Adaptation of Squares and Passages.
 14. Deputy of Urban Planning and Architecture, General Department of Architecture and Municipal Building, Tehran City Adaptation Headquarters, Adaptation Criteria and Instructions - Urban spaces and transportation systems for people with physical and mobility disabilities.
 15. Esfandfard, E., W. Mohammad Hussaini and R. Che Amat (2018). Universal design in urban public spaces for people with disability (case study of tehran,iran). journal of the malaysian institute of planners. Volume 16, Pp. 173-182.
 16. Gazal Koochi, D and Sp. Izanloo (2019): The role of urban furniture in the sense of peace and security of the disabled and veterans (Case study: Bojnourd Student Park). International Journal of the United Nations, Volume 3, NO. 36.
 17. Ghorbani, S and a. Amir Jalali (2016): Investigation of safety and security indicators in a child-friendly city (a case study of Zaytoun Karmandi neighborhood in Ahvaz). The First Annual Conference on Architectural, Urban Planning and Urban Management Research, Volume 1.
 18. Hajipour, L., M. Hosseini Tabaghdehi., Z. Taghi Zoghi and Z. Behzadi (2017): Empowerment Of Pregnant Women Journal of Holistic Nursing and Midwifery, Volume 81, No. 25, Pp.16-24.
 19. Hasanpour, A (2020): Development of rules, standards, criteria and instructions for locating and per capita urban furniture. Tehran Beautification Organization.
 20. Hekmatnia, H., A. Tavoosian., A. Ahmadian Marj and H. Rezaei (2014): The scale of development in urban areas with an emphasis on the satisfaction level standards of urban furniture (Case Study: Abarkuh Localities City). Geographical Urban Planning Research (GUPR), Volume 4, No. 2, Pp. 501-519.
 21. hormati L and M. Nourmohammadi (2021): Appropriate urban streets to the needs of the disabled community (Case study: Tehran). Urban Design Discourse a Review of Contemporary Litreatures and Theories, Volume 4, Pp. 75-9.
 22. Irani., Active in the affairs of the disabled., Noroozi., Adaptation of urban furniture for the disabled people. 3th octobr 2020.
 23. Istgaldi, M., F. khajeh nabei., F. Hajizadeh & N. Sattarzadeh (2019): Measuring the satisfaction of urban residents of the urban furniture Case Study: Five Different Regions of Zahedan. Geographical Urban Planning Research, Volume 4, No. 6, Pp. 735-752.
 24. Kalantari, M. and M. Biabani (2016): Adaptation of urban furniture for more use of the disabled. International Conference on Human, Architecture, Civil Engineering and City, Tabriz.
 25. Kargar, B., P. Ziviyar and H. Bahiraei (2017): Investigating and Evaluating Citizen' s Satisfaction level of Urban Furniture Standards (case Study: second district of 2th Area, Tehran). Urban Management, Volume 46, No. 16, Pp. 307-320.
 26. Kari, M., Director of the Iranian Association of the Disabled, , Noroozi., Adaptation of urban furniture for the disabled people. 10th octobr 2020.
 27. Maleki, M and M. shohani (2014): Fitting the Urban Furniture Based on Disabled People's Needs. Ilam Culture, Volume 40 , 41, No. 14, Pp. 111-130.
 28. mobaraki, O and S. Pirkhizraniyan (2018): Assessing the satisfaction of citizens from urban furniture (Case Study: Marivan City). Urban

- Management Studies, Volume 33, No.10, Pp. 29-40.
29. Mobaser, Sh., Advisor to the Deputy Minister of Transportation and Traffic and Managing Director of the Sahel Omid Messengers Institute, , Noroozi., Adaptation of urban furniture for the disabled people. 12th octobr 2020.
30. Mohammadi, A and E. Pishgar (2018): Analyzing urban furniture condition and measuring citizens satisfaction (Case study: Balikhlichai River margins, Ardabil, Iran). Geographical Planing Of Space, Volume 27, No. 8, Pp.1-20.
31. Mokhtari Malekabadi, R and F. Beheshti Niad (۲۰۱۶): Analysis of Isfahan's compliance with child-friendly tourism indicators with emphasis on Isfahan Dream City. International Conference on New Research in Civil Engineering, Architecture and Urban Planning, Tehran.
32. Nabavi., Director of the Association for the Protection of Children and Adolescents with Disabilities, Noroozi., Adaptation of urban furniture for the disabled people. 10th octobr 2020.
33. Nikbakht., Internal Manager of the Association of Disabled Spinal Cord Injuries of Tehran Province, Noroozi., Adaptation of urban furniture for the disabled people.
34. Nwachukwu, A (2014): Assessment of passenger satisfaction with intra-city Public Bus transport services in abuja, Nigeria. journal of public transportation, Volume 1, No. 17, Pp. 99-119.
35. Pakzad, J (2014): Theoretical foundations and urban design process, Publications: Shahidi.
36. Parsa, S., A. Ahmadpour., M. Haji and I. Jafari, (2019): Assessment of Satisfaction of Residents of Tehran's Sirous neighborhood from Municipal Services. Journal of The Studies of Human Settlements Planning (Journal of Geographical Landscape), Volume 45, No. 13, Pp. 825-841.
37. Parvaneh, M (1396): Redesigning public spaces in Yousef Abad neighborhood (Teh-ran) with a child-friendly neighborhood approach. Master's thesis. Tabriz Islamic Art University.
38. Rafieian, M and Z. Khodaei (2010): The Study Of Determining Indices And Criteria Of Citizen's Satisfaction With Urban Public Spaces. Rahbord Winter, Volume 18, No. 53, Pp. 227-248.
39. Rafizadeh, N (2017): Study of Pedestrians' Inaccessibility in Tehran. Armanshahr, Volume 17, No. 9, Pp. 37-51.
40. Rebernik, N and M. Szajczyk., A. Bahillo and B. Goličnik Marušič (2020): Measuring Disability Inclusion Performance in Cities Using Disability Inclusion Evaluation Tool (DIETool). Sustainability, Volume 12, Pp. 1-25.
41. Rezaee, M and H. Nasiri Ardali (2019): Accountability of Urban Spaces to the Disabled Person's Needs (Case Study: Ferdowsi Street in Sanandaj). Geographical Urban Planning Research (GUPR), Volume 3, No. 7, Pp. 509-532.
42. Saeedi Rezvani, N., Assistant Professor and Faculty Member of the Department of Urban Planning and Architecture, Islamic Azad University, Qazvin Branch, Noroozi., Adaptation of urban furniture for the disabled people. 13th octobr 2020.
43. Safdarzadeh, Z (2013): Adaptive Of Urban And Cimmunity Needs Of Disabled Veterans (Case Study: City Of Shirvan). Geographical Journal of Chashmandaz-E-Zagros, Volume 15, No. 5, Pp. 35-64.
44. Saghaei, M and M. Nastaran (2019): Improving the environmental quality of urban neighborhoods with emphasis on its theories of child-friendly city. Fourth National Conference on Urban Planning, Architecture, Civil Engineering and Environment, Volume 4.
45. Salimi., Supervisor of Urban Services, Noroozi., Adaptation of urban furniture for the disabled people. 6th octobr 2020.
46. Schlingensiepena, J., E. Naroskab., T. Boltenb., O. Christenb., S. Schmitzb and C. Resselc (2015): Empowering people with disabilities using urban public transport. ELSEVIER, Volume 3, Pp. 2349-2356.
47. Shah Hosseini., Adaptation expert of the Secretariat of the Coordination and Adaptation Headquarters of the whole country, Noroozi., Adaptation of urban furniture for the disabled people . 6th octobr 2020.
48. Shamsoddini, A and S. nasibi, (2019): The study of urban furniture layout on the urban area's vitality (case study: the whole area of Shiraz). Research and Urban Planning, Volume 10, No. 37, Pp. 83-96.
49. Sri Wahyuni, E., B. Murti and H. Joebagio (2016): Public Transport Accessibility for People with Disabilities. Journal of Health Policy and Management, Volume 1, No. 1, Pp. 1-7.
50. Sun, Y., T. chao., J. woo and D. w.h.au (2017): An institutional perspective of "Glocalization" in two Asian tigers: The "Structure-Agent-Strategy" of building an age-friendly city. Habitat International, Volume 59, Pp. 101-109.
51. Taghvaei, M., G. Moradi and A. Safarabadi (2010): Investigation And Evaluation Of Isfahan City Parks Conditions Base On Existing Standard For Access Of Weak And Disabled People. Geography and Environmental Planning, Volume 38, No 21, Pp. 47-64.
52. Tash, I and M. iskender (2018): An examination of meaning in life, satisfaction with life, self concept and locus of control among teachers. journal of education and training studies, Volume 1, No. 6, Pp. 21- 31.
53. Teymoreyan, K. and P. Ziviyar (2013): Satisfaction Survey Study of Urban Furniture Standards. Geography, Volume 37, No. 11, Pp. 289-304.