

Research Paper

Review of the spatial and physical evolution of health uses with emphasis on baths in Islamic cities of Iran from Safavieh to Qajar (Case study: Ardabil city)

Amin Ghahremani Tolabi¹, Seyed Ali Nouri^{2*}

1, PhD Student in Architecture, Kermanshah Branch, Islamic Azad University, Kermanshah, Iran.

2, Assistant Professor of Architecture, Kermanshah Branch, Islamic Azad University, Kermanshah, Iran.

Received: 2021/01/01

Accepted: 2021/02/20

PP: 320-342

Use your device to scan and read the article online



Keywords:

Historical Bath, Islamic, Iranian Architecture, Spatial and Physical Transformation, Safavieh and Qajar, Ardabil.

Abstract

Islamic architecture has valuable principles and concepts that have been used in the buildings of the Islamic and Iranian periods. One of these buildings is the bathrooms (sanitary spaces). Public baths during the Islamic era, including important elements in the formation and expansion of neighborhoods and a symbol of the development of cities and villages and the economic power and social base of the founders, as well as their position have had a different breadth and breadth. The religious and historical city of Ardabil has a long history with valuable historical baths that the principles of Islamic architecture have been reflected in its design. Therefore, the purpose of this study is to investigate the spatial and physical evolution of the bath in Islamic architecture of Iran from Safavieh to Qajar in Ardabil. The research method in this article is historical-analytical and the method of data collection is library (historical texts, documents, reports, written works, etc.) and field. The results of this study showed that changes in the body and space of historic baths have been influenced by various factors; including economic factors, government factors, aesthetic factors, geographical and environmental conditions, etc. For example, in the baths of the Safavieh era, the construction of the vestibule and its importance was not common, but over time and during the Qajar period, the construction of the vestibule was common, which has caused changes in the architecture of the baths. Also, the area of baths in the Safavieh period was more than the Qajar period, so that Ibrahimabad bath with an area (105,126 square meters) is the largest bath in the Safavieh era and later periods. Architecture and decorations in baths flourished during the Safavieh period; this is evident in the baths of Aghanaghi and Ebrahimabad. In the city of Ardabil (especially during the Qajar period) public baths this important functional space in society has been not only a place for bathing, but also a place for the continuation of economic, cultural and social relations.

Citation: Ghahremani Tolabi, A; Nouri S A.(2022): Review of the spatial and physical evolution of health uses with emphasis on baths in Islamic cities of Iran from Safavieh to Qajar (Case study: Ardabil city, Journal Research and Urban Planning, Vol 13, No 50, PP 320-342.

DOI: 10.30495/JUPM.2022.26978.3745

* **Corresponding author:** Seyed Ali Nouri

Address: Assistant Professor of Architecture, Kermanshah Branch, Islamic Azad University, Kermanshah, Iran.

Tell:

Email: sa_nori@iauuu-tnb.ac.ir

Extended Abstract

Introduction

The bath is one of the valuable architectural buildings, examples of which are remembered from the past. From the beginning, this building has been of great importance among other urban spaces such as bazaars, mosques and schools and is considered one of the most important urban buildings after mosques and schools. The importance of this building in the city has been such that sometimes it finds a more prominent role than other urban spaces. For example, in one of the maps of Tehran, which is related to 1370, the number of baths is 200, while the number of mosques is 120, and this shows the importance of baths in the architecture and urban spaces of Iran. In addition, baths were of great importance in Islamic societies and were considered as a religious building for Muslims in order to serve others and earn rewards.

Methodology

This research has been done using historical-analytical method; for this purpose, research sources that are among the written sources have been collected in a library method. Collected data include first-hand historical documents, review of files, reports and archives, written works of researchers who have summarized and described these texts, preparation of old photographs and findings from field surveys conducted in Ardabil and historical baths. Is. After that, the data analysis and their conceptual coherence have been done to formulate new ideas.

Results and discussion

The results of this study showed that changes in the body and space of historic baths have been influenced by various factors; including economic factors, government factors, aesthetic factors, geographical and environmental conditions, etc. For example, in the baths of the Safavieh era, the construction of the vestibule and its importance was not common, but over time and during the Qajar period, the construction of the vestibule was common, which has caused changes in the architecture of the baths. Also, the area of baths in the Safavieh period was more than the Qajar period, so that Ebrahimabad bath with an area (105,126 square meters) is the largest bath in the Safavieh era and later periods. Architecture and decorations in baths flourished during the Safavieh period; this is evident in the baths of Aghanaghi and Ebrahimabad.

Conclusion

In this research, 7 historical baths of Ardabil city were studied in terms of physical and spatial changes with Islamic architecture (although some other baths of Ardabil city have been mentioned). It is hoped that in future articles and research, other baths as well as their developments will be addressed. The results of this study showed that changes in the body and space of historic baths have been influenced by various factors; including economic factors, government factors, aesthetic factors, geographical and environmental conditions, etc.

بازخوانی سیر تحول فضایی و کالبدی کاربری‌های بهداشتی با تاکید بر حمام‌ها در شهرهای اسلامی ایران از صفویه تا قاجار (نمونه موردی: شهر اردبیل)

امین قهرمانی تولابی^۱، سید علی نوری^۲

۱- دانشجوی دکتری معماری، واحد کرمانشاه، دانشگاه آزاد اسلامی، کرمانشاه، ایران.

۲- استادیار معماری، واحد کرمانشاه، دانشگاه آزاد اسلامی، کرمانشاه، ایران.

چکیده

معماری اسلامی دارای اصول و مفاهیم ارزشمندی است که در بناهای دوره اسلامی و ایرانی بکار رفته است. یکی از این بناها حمام‌ها (فضاهای بهداشتی) می‌باشد. حمام‌های عمومی در طول دوران اسلامی از جمله عناصر مهم در شکل‌دهی و گسترش محلات و نمادی از آبادانی شهرها و روستاها و توان اقتصادی و پایگاه اجتماعی بانیان و نیز موقعیت آنها از وسعت و نفاست متفاوتی برخوردار بوده‌اند. شهر مذهبی و تاریخی اردبیل با قدمتی طولانی دارای گرمابه‌های تاریخی ارزشمند بوده که اصول معماری اسلامی در طراحی آن نمود پیدا کرده است. بنابراین هدف این پژوهش بررسی تحول فضایی و کالبدی حمام در معماری اسلامی ایران از صفویه تا قاجار در شهر اردبیل می‌باشد. روش تحقیق در این مقاله روشی تاریخی - تحلیلی است و روش گردآوری داده‌ها به صورت کتابخانه‌ای (متون تاریخی، اسناد، گزارش‌ها، آثار مکتوب و...) و میدانی می‌باشد. نتایج این تحقیق نشان داد که تحولات و تغییرات کالبد و فضای حمام‌های تاریخی تحت تاثیر عوامل مختلفی بوده‌اند؛ از جمله عوامل اقتصادی، عوامل حکومتی، عوامل زیبایی‌شناسی، شرایط جغرافیایی و محیطی و... . بعنوان مثال در حمام‌های عصر صفویه ساخت دهلیز و اهمیت به آن رایج نبوده، اما با گذشت زمان و در دوران قاجار ساخت دهلیز رایج بوده است که همین عامل باعث تغییرات در معماری حمام‌ها شده است. همچنین مساحت حمام‌ها در دوران صفویه نسبت به دوران قاجار بیشتر بوده به طوری که حمام ابراهیم آباد با مساحت (۱۰۵۱۲۶ مترمربع) بزرگترین حمام عصر صفویه و دوران‌های بعد از خود می‌باشد. معماری و تزئینات در حمام‌ها در دوران صفویه از رونق چشمگیری برخوردار بوده است؛ این مهم در حمام‌های آقانتی و ابراهیم آباد مشهود است. در شهر اردبیل (بخصوص در دوران قاجار) حمام‌های عمومی این فضای مهم کارکردی در جامعه، نه فقط محلی برای استحمام، بلکه مکانی برای استمرار روابط اقتصادی، فرهنگی و اجتماعی بوده است.

تاریخ دریافت: ۱۳۹۹/۱۰/۱۲

تاریخ پذیرش: ۱۳۹۹/۱۲/۰۲

شماره صفحات: ۳۲۰-۳۴۲

از دستگاه خود برای اسکن و خواندن مقاله به صورت آنلاین استفاده کنید



واژه‌های کلیدی:

حمام تاریخی، معماری اسلامی، ایرانی، تحول فضایی و کالبدی، صفویه و قاجار، شهر اردبیل.

استناد: قهرمانی تولابی، امین؛ نوری، سید علی (۱۴۰۰): بازخوانی سیر تحول فضایی و کالبدی کاربری‌های بهداشتی با تاکید بر

حمام‌ها در شهرهای اسلامی ایران از صفویه تا قاجار (نمونه موردی: شهر اردبیل)، سال ۱۳، شماره ۵۰، مردودشت، صص ۳۲۰-۳۴۲.

DOI: 10.30495/JUPM.2022.26978.3745

نویسنده مسئول: سید علی نوری

نشانی: استادیار معماری، واحد کرمانشاه، دانشگاه آزاد اسلامی، کرمانشاه، ایران.

تلفن:

پست الکترونیکی: sa_nori@iauuu-tnb.ac.ir

این مقاله استخراج شده از رساله دکتری نگارنده اول تحت عنوان «بازخوانی سیر تحول فضایی، کالبدی حمام در معماری اسلامی ایران از صفویه تا قاجار» می‌باشد.

نشان از سیمای فرهنگی خاصی دارند که در این دوران و تحت تأثیر فقه شیعی شکل گرفت (Ghasemi et al, 2018: 134). بدین ترتیب دوره‌ی صفوی را بدون شک باید درخشان‌ترین ادوار تاریخ معماری و شهرسازی ایران دانست. ایجاد گوناگون این اتفاق مبارک، که دیگر هیچگاه در تاریخ این سرزمین مکرر نشد، شایسته آن است تا بیش از اینها مورد بررسی و پژوهش قرار گیرد. ایجاد حکومت مرکزی مقتدر، امنیت ناشی از ثبات حکومت، ابداعات و پیشرفت‌های فناوری ساختمان، توسعه شهرها در اثر توسعه اقتصادی و خوی و خصلت هنردوستی و هنرپروری پادشاهان صوی به ویژه شاه عباس اول، از جمله عوامل موثر در رشد و شکوفایی بی‌نظیر معماری و شهرسازی در آن دوران بشمار می‌آیند. همپای شکوه و عظمت گونه‌های مختلف معماری؛ طراحی و ساخت گرمابه‌ها نیز مبتنی بر تجارت پیشین به اوج خود رسید. علاوه بر عواملی که پیشتر برشمرده شد، عوامل دیگری همچون تاکید بر اهمیت نظافت در اسلام، تاکید بر حرمت و قداست آب، و رعایت مابانی و احکام فقه شیعی نیز در توسعه و رشد معماری گرمابه‌ها موثر بوده‌اند (Tabasi et al, 2007: 50). امروزه نشانه‌های شهری عناصر و اجزایی از محیط شهری‌اند که به عنوان نقاط کلیدی در این محیط‌ها موجب به یاد ماندن و قابل تشخیص بودن شهرها و بخش‌های گوناگون آنها می‌شوند. در میان علائم و نشانه‌هایی که به صورت عام در تمام زمینه‌ها مطرح می‌گردند، برخی علائم به صورت خاص در شهر به عنوان نشانه‌های شهری شناخته می‌شوند (Mousavi and Shakoor, 2019: 2).

بررسی حمام‌های سنتی از بعد معماری، اجتماعی، فرهنگی و حفظ و مرمت آنها به عنوان میراث فرهنگی جهت شناساندن آنها به مردم و نسل‌های آینده از اهمیت ویژه‌ای برخوردار است.

شهر مذهبی اردبیل با قدمتی طولانی دارای گرمابه‌های تاریخی ارزشمند بوده که اصول معماری اسلامی در طراحی آن نمود پیدا کرده است. گرمابه‌های تاریخی در دوره بعد از اسلام خصوصاً دوره صفویه تا اواسط قاجار مورد توجه و اهمیت ویژه‌ای قرار گرفته‌اند. از طرفی طراحی معماری این بنا همچون بناهای تاریخی دیگر دارای یک سری وجوه مشترک بوده و از الگوی خاص و مشخصی پیروی می‌کند. این مقاله به بررسی عوامل موثر بر طراحی معماری گرمابه‌های بعد از اسلام شهر اردبیل می‌پردازد؛ حمام‌های تاریخی دوره صفویه و قاجار را مورد مطالعه قرار می‌دهد؛ از این جهت که حمام‌های تاریخی شهر اردبیل چه تحولاتی را از لحاظ کالبدی و فضایی (کارکردی،

مطالعه تاریخ تمدن و فرهنگ کشورمان؛ بازگوکننده‌ی این حقیقت است که ایران در روزگاران گذشته و دوران اخیر، قافله‌سالار فرهنگ و مدنیت و عوامل موثری در تمدن بشری بوده است؛ و سهم بسیار بزرگی در توسعه و تکامل فرهنگ و هنر جهانی داشته است. در طی تاریخ شهرسازی و شهرنشینی ایران، در دوره اسلامی حاکمان و دولتمردان محلی به ایجاد فضاهای عمومی شهری که به طور عمده در ارتباط مستقیم با وظایف و عملکردهای دیوانی آنها قرار داشت اقدام می‌کردند که در کنار این حاکمان، مردم و افراد و خیر نیز اقدام به ساخت اینگونه بناها می‌نمودند با وجود اینکه در ساختار فضایی - کالبدی شهرهای سنتی و تاریخی، بسیاری از فضاها و بناهای عام‌المنفعه را می‌توان شناسایی نمود ولی تأثیر هر کدام از آنها در حفظ بافت شهری به یک میزان و شدت نیست. بلکه برخی فضاها با وجود اینکه ده‌ها سال از احداث آنها می‌گذرد همچنان فعال و پویا بوده و به عنوان یک فضای شهری عمومی نقش مهمی در حفظ بافت شهری ایجاد می‌کنند (Rajabi, 2014: 2). با ظهور اسلام، پاکی و طهارت از اهمیت ویژه‌ای برخوردار می‌شود (منظم اسماعیل‌پور و درواری، ۱۳۹۴: ۳)، به این ترتیب فضای شست و شو یعنی حمام‌ها از همان آغاز در میان فضای معماری شهری از اهمیت ویژه‌ای برخوردار شد (Islami nasab and Baharvand, 2014: 80). حمام از جمله بناهای ارزشمند معماری است که نمونه‌هایی از آن از گذشته به یادگار مانده است. این بنا از آغاز در میان سایر فضاهای شهری از قبیل بازار، مسجد و مدرسه از اهمیت بسیار بالایی برخوردار بوده و یکی از مهمترین بناهای شهری پس از مسجد و مدرسه محسوب می‌شد. اهمیت این بنا در شهر به حدی بوده است که گاهی از سایر فضاهای شهری، نقش پررنگ‌تری می‌یابد. برای مثال، در یکی از نقشه‌های تهران که مربوط به سال ۱۳۷۰ است تعداد حمام‌ها دویست باب است در حالی که تعداد مساجد ۱۲۰ باب ذکر شده است و این نمایانگر اهمیت حمام‌ها در معماری و فضاهای شهری ایران است. علاوه بر آن، حمام‌ها در جوامع اسلامی از اهمیت بالایی برخوردار بوده و برای مسلمانان به عنوان بنایی مذهبی و در جهت خدمت‌رسانی به دیگران و کسب اجر و پاداش محسوب می‌شدند (Tehrani et al, 2013: ۶۲).

تثبیت اوضاع سیاسی اجتماعی ایران از دوره‌ی صفویه به بعد، همراه با توجه حاکمان واقفان به ساخت فضاهای عام‌المنفعه، سبب گسترش حمام‌ها در بافت شهری آن روزگار شد. حمام‌های تاریخی باقیمانده از دوره‌های صفوی و قاجار،

زیبایی‌شناسی، وسعت و... پشت سر گذاشته‌اند؟ همچنین دستیابی به این سوال که اگر تغییر و تحولاتی بوده، چه عواملی موجب آن شده‌اند؟

پیشینه و مبانی نظری تحقیق:

بناهای تاریخی ایران در گذر زمان دچار دگرگونی‌های بسیاری در نحوه عملکرد خویش گشته‌اند. تغییرات اجتماعی، فرهنگی، اقتصادی و حتی سیاسی می‌تواند ارزش‌های کالبدی و کارکردی آنها را دستخوش تغییر کند. این تغییر حتی می‌تواند در نیازهای اجتماعی و گسترش و توسعه در جامعه منجر به متروکه شدن، تخریب و حتی نابودی آنها شود. برای جلوگیری از تخریب بیشتر و یا بازگرداندن حس زندگی به آنها نیاز به حفاظت و مرمت و باززنده‌سازی و در نتیجه مداخله در این آثار به طور روزافزونی احساس می‌گردد (Zarbakhsh et al, 2019: 127). حمام‌های تاریخی، همانند هر بنای تاریخی دیگر دربردارنده ارزش‌های مختلفی هستند. در خصوص پیشینه ویژگی‌های معماری حمام‌ها (Tabasi, 2009)؛ ویژگی‌های کارکردی - عملکردی به لحاظ آداب و سنن استحمام (Sajadi, 2003)؛ درمان و طب سنتی (Motadaian, 2017)؛ ارتباطات اجتماعی و فرهنگی (Shabani, 2014)، ارزش‌ها و معانی مستتر در حمام‌های تاریخی (Nejadebrahimi, 2013) و... پژوهش‌های بسیاری صورت پذیرفته است. در زمینه کالبدی و فضایی نیز پژوهش‌هایی انجام شده است از جمله: اکبری که از دیدگاه باستان‌شناسانه به مقوله حمام‌های تاریخی می‌نگرد؛ در مقایسه‌ای بین این حمام احیاء شده با باززنده‌سازی حمام صرافان بخارا و حمام‌های ترکیه که عملکرد موقفی در زمینه اعطای کاربری حمام دارند این پرسش را مطرح می‌سازد که آیا چنین اقدامی در ایران نیز ممکن و مفید است و اگر چنین کاری مقدور نیست آیا ممکن است کاربری همسان با کاربری اصلی به آن داده شود؟ (اکبری و دیگران، ۱۳۹۰). یکی از آثار مهمی که به تفصیل در باب حمام سنتی ایرانی و نحوه‌ی مراجعه مردم و ساختار فضایی آن به پژوهش پرداخته، کتاب "بررسی اقلیمی ابنیه سنتی ایران" از "وحید قبادیان" در سال ۱۳۷۷ است که در آن ذیل فصل مجزائی به نام حمام، ضمن توضیح ساختار فضایی این بنا، چگونگی استفاده و جایگاه آن در رسوم و فعالیت‌های جمعی ایرانی را شرح می‌دهد. بررسی جایگاه حمام در فرهنگ ایرانی و ریشه‌های آن به تفصیل در مقاله‌ی «حمام و استحمام در فرهنگ ایرانی» نوشته‌ی «علی محمد سجادی» در سال ۱۳۸۲ مورد نظر قرار گرفت. «محمد افروغ» پژوهشی با عنوان «ویژگی‌های حمام‌های ایران در دوره‌ی صفوی» در ۱۳۸۸ انجام داده است که در آن از علل مادی و معنایی ساخت حمام سنتی ایرانی سخن می‌گوید. بررسی ریشه‌های اجتماعی

ساخت حمام با در نظر گرفتن تأثیر این بنای عمومی در تحولات اجتماعی- سیاسی ایران در مقاله‌ی «حمام و کارکردهای اجتماعی آن در سده‌های میانه تاریخ» اثر «امامعلی شعبانی» و «سعیده جبار» در سال ۱۳۹۳ پژوهش مهم دیگری است که با تحلیل نمونه رویدادها به بررسی تأثیرات فراکالبدی حمام می‌پردازد.

بر اساس تحقیقات گروه «لوکتیو تراین ترک» در کشور ترکیه، به این نتایج دست یافتند که بیشتر حمام‌هایی که هم‌اکنون در ترکیه وجود دارند در اصل از قرن شانزدهم میلادی و در دوران سلطان محمد اول ساخته شده‌اند. زمانی وی متوجه شد که این حمام‌ها منافع اجتماعی بسیاری برای کشور دارد. حمام «هاسکی سلطان» در پارک سلطان احمد یکی دیگر از حمام‌های تاریخی در ترکیه است که بسیار مورد بازدید قرار می‌گیرد. این حمام هم که در سال ۱۵۵۷ ساخته شده، دارای دو بخش متقارن و تالار بسیار شاخصی است. این حمام بعدها به دلیل تولید گرمای بسیار شدید تغییر کاربری شد اما امروزه به یک مرکز نمایشگاهی تغییر کاربری داده شده است (Parsi (hampaei, 2018: 7).

بناهای تاریخی ایران و از جمله حمام‌ها در گذر زمان دچار دگرگونی‌های بسیاری در نحوه عملکرد خویش گشته‌اند. تغییرات اجتماعی، فرهنگی، اقتصادی و حتی سیاسی می‌تواند ارزش‌های کالبدی و کارکردی آنها را دستخوش تغییر کند. این تغییر حتی می‌تواند در نیازهای اجتماعی و گسترش و توسعه در جامعه منجر به متروکه شدن، تخریب و حتی نابودی آنها شود.

کاربری‌های بهداشتی - درمانی با تاکید بر حمام در

حوزه‌ی معماری و برنامه‌ریزی شهری

از آنجایی که سلامت هر فرد و جامعه در گرو مراکز است که سلامت وی را تأمین می‌کنند، مراکز خدمات بهداشتی و درمانی از مراکز است که به طور مستقیم در تأمین سلامت فرد و جامعه دخیل هستند لذا دسترسی سریع، به موقع و ارزان به این مراکز در هر جامعه، به خصوص در جوامع شهری خیلی مهم و ضروری است. نظر به اینکه خدمات بهداشتی و درمانی امروزه به عنوان یکی از زیرساخت‌های شهری در جهت توسعه نواحی مطرح است و هدف آن بالا بردن سطح سلامت و ازدیاد نیروی فعالیت افراد و طولانی کردن عمر و بالاخره پیشگیری از بروز و شیوع بیماری‌ها و معالجه به موقع آنها است و در عین حال منظور از سلامت افراد، تنها تندرستی و تعادل جسمانی آنها نیست؛ بلکه تعادل روحی و اجتماعی آنها نیز مدنظر است. (Ebrahimzadeh et al, 2010: 40). یکی از مکان‌های بهداشتی - درمانی که اسلام و معماری اسلامی بسیار بر آن تاکید کرده‌اند حمام می‌باشد.

۲. مؤلفه‌های معنایی: شامل احکام فقهی پاکی و نجاست، نظافت در ادیان و همدوستی حکام و پادشاهان قابل دسته‌بندی هستند.

تکامل ساختار سازه‌ای کالبد حمام، تنوع و گستردگی فضاها، و غنای تزئینات در آنها همواره تابعی از دو عامل فوق بوده است. به عنوان مثال در ایام قدرت گرفتن حکومت شاه عباس صفوی، با گماشتن گنجعلی‌خان به عنوان حاکم منطقه‌ی کرمان و برقراری امنیت تجاری و بازرگانی، توسعه‌ی اقتصادی کرمان در کنار اهمیت علمای مذهبی و هنرپروری گنجعلی‌خان به ساخت ارسن گنجعلی‌خان و حمام ارزشمند آن منجر شد. حمام‌ها به لحاظ تنوع فضایی معمولاً شامل خلوت، شاه‌نشین، صحن، دستشویی، خزینه، تون یا گرمخانه بوده و هریک از این فضاها به وسیله‌ی راهرو و هشتی از یکدیگر جدا می‌شدند تا دما و رطوبت هر فضا نسبت به فضای مجاور تنظیم شود. هریک از فضاهای مرتبط دارای عملکردی خاصی بوده که افراد با قرارگیری در آنها و التزام به نوع خاصی از رفتارها در آیینی جمعی شریک می‌شده‌اند (Saberi nahrifrouzani, 2019: ۴۷).

استحمام و پاکیزه نمودن بدن، اجرای آداب و رسوم و شعائر مذهبی - آیینی، درمان و سلامتی (بر اساس طب سنتی) و نظایر آن شامل مراحل مختلفی است که باعث گردیده تا حمام‌های سنتی از فضاهایی با عملکردها و خصوصیات متفاوت تشکیل گردند. نحوه دسترسی به آب، حفظ دما، جدا کردن فضاهای پاک و ناپاک سه شرط اصلی ایجاد فضایی پیچیده و متفاوت در حمام‌ها در قیاس با سایر بناها است. این شرایط و خصوصیات لازم باعث پیدایش الگوی معماری خاص و دقیقی برای حمام شده و فضاهایی چون دالان، هشتی ورودی، بینه، میان در، گرمخانه و خزینه را با سلسله مراتبی خاص ایجاد کرده است. به جهت درون‌گرا بودن و ارتباط کم با فضای بیرون، ورودی حمام نقش بسیار مهمی در رابطه با فضای بیرونی ایفا می‌کرده است. مهمترین هدف در ترکیب و طراحی فضای ورودی حمام‌ها، جلوگیری از تبادل حرارتی ناخوشایند و غیرقابل کنترل بین فضای بیرون و فضای درون حمام بوده است تا به این ترتیب هوای داخل از حرارت کافی برخوردار باشد و در عین حال، وارد شوندگان یا خارج شوندگان از حمام در معرض تغییر ناگهانی هوا قرار نگیرند و انتقال از درون به بیرون و حرکت در خلاف این جهت به تدریج صورت گیرد. ساختمان حمام‌ها دارای پلان‌های چهار ایوانی با یک گنبد اصلی و در بعضی موارد، پلان چهار ایوانی کم عمق و به کارگیری ستون در سربینه و گرمخانه هستند. معمولاً سربینه‌ها به صورت هشت

توجه خاص اسلام به تمیزی و طهارت که مقدمه‌ی بسیاری از اعمال است، از یکسو و عدم توان و امکان ساخت جایگاهی برای استحمام در منزل برای عامه‌ی مردم، از سوی دیگر، ساخت حمام‌های عمومی در قلمرو اسلامی رواج یافت. حمام در جهان اسلام توسعه‌ی زیادی پیدا کرد و قسمت مهمی از مجموعه‌های شهری و روستایی شد و کاربری‌های متفاوتی از لحاظ پزشکی، نظافت، اجتماعی، قرنطینه، برگزاری مراسم و غیره را به خود اختصاص داد. با توجه به کارکردهای متفاوت حمام، متخصصان مختلف اعم از شعرا، پزشکان، فقها، نقاشان، معماران، شهرسازان، صنعتگران و ... در ساختار حمام اعمال نظر کرده و باعث پیشرفت، توسعه و عظمت آن شدند. در حوزه‌ی معماری و شهرسازی؛ حمام در کنار بازار، خانه و آب انبار، یکی از چهار عنصر اصلی شهر ایرانی به حساب می‌آمد. حمام‌ها را در داخل زمین قرار می‌دادند؛ به گونه‌ای که بام برخی از حمام‌ها حدود یک و نیم متر از سطح کوچه ارتفاع داشت. این شگرد علاوه بر آنکه امکان سوارشدن آب قنات به حمام را فراهم می‌کند، تبادل حرارتی داخل حمام و فضای خارج آن را در زمستان و تابستان به حداقل می‌رساند. در واقع خاک همچون عایق حرارتی عمل می‌کرد. همچنین قرار گرفتن بنا در دل زمین مقاومت آن را در برابر زلزله افزایش می‌داد. مکان ایجاد حمام با توجه به تأمین منبع تأمین آب بهداشتی، خروج فاضلاب و نحوه‌ی استفاده و کارکرد آن صورت می‌پذیرفت (Basouli, ۲۰۱۸: ۳۵ - ۳۶).

حمام تاریخی ایرانی، شکل‌گیری و ساختار

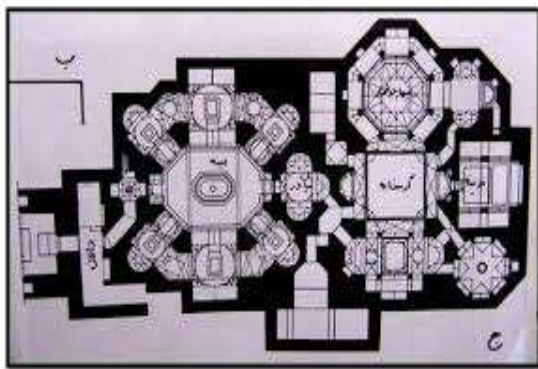
ساختار حمام‌های ایرانی ریشه در طریقه‌ی زیست ایرانیان پیش از اسلام و تحت تأثیر ادیان باستانی این سرزمین و آیین‌هایی چون پاکی و طهارت دارد. به جز اندک آثار باقیمانده از گرمابه‌های شاهانه تخت جمشید، مورد مطالعه مناسبی برای فهم ساختار معماری این حمام‌ها به دلیل جنگها و خرابی‌های فراوان قرون متمادی به دست نیامده است. عمده‌ی آثار حمام‌های به جا مانده در ایران مربوط به عصر پس از حمله‌ی مغولان به ویژه عصر صفوی و قاجار است. از حمام‌های شهری پیش از این دوره به دلایلی همچون حمله‌ی مغولان، عقاید خرافی و عدم باور حکام اولیه مغول به شست‌وشوی سر و بدن، تنها می‌توان به مستندات مکتوب پزشکی و ادبی اثری مشاهده کرد. عمده‌ی دلایل شکل‌گیری حمام در این دوران بر مبنای دو عامل است: ۱. ضروریات و مؤلفه‌های مادی؛ شامل قدرت اعمال حاکمیت حکومت، وسعت شهرها و افزایش جمعیت، ثبات قدرت و توسعه اقتصادی.

ویژگی‌های ساخت حمام‌ها در دوره صفوی باید به نهضت ساخت بناهای عام‌المنفعه و از جمله حمام اشاره کرد. تا پیش از آن، در همه‌ی شهرهایی که تختگاه حکومت بودند فقط حمام شاه به همت و دستور وزیر ساخته می‌شد. وسعت سربینه حمام‌ها و ایجاد فضای باز و وسیع نه تنها یکی از نکات مثبت حمام‌ها در دوره‌ی صفوی است؛ بلکه خبر از پیشرفت دانش مهندسی سازه و فناوری ساختمان در آن روزگار می‌دهد. حمام‌ها در دوره‌ی صفوی به دو دسته تقسیم می‌شوند: الف) عوامل مادی؛ شامل ایجاد حکومت مرکزی مقتدر، امنیت ناشی از ثبات حکومت مرکزی، تجربه‌های جدید و پیشرفت در فناوری ساختمان و توسعه شهرها در اثر رونق اقتصادی ب) عوامل معنوی؛ شامل تاکید بیشتر بر اهمیت و ضرورت نظافت در اسلام، تاکید بر حرمت آب از منظر شیعه، رعایت مبانی و احکام فقه شیعی، هنردوستی و هنرپروری پادشاهان صفوی (Kiani, ۲۴۸: ۲۰۰۸).

ضلعی و یا گرد و نزدیک به گرد با فرمی مرکزگرا ساخته می‌شدند. تزئینات سقف و دیوارها معمولاً همراه با کاربردی و با استفاده از نقوش هندسی به اجرا درمی‌آمده است.

– سیر تحول کالبدی و فضایی حمام در دوران صفویه و قاجار

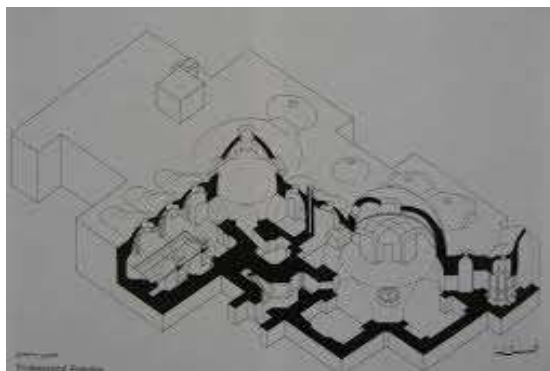
عصر شکوفایی ایجاد حمام‌ها را باید متعلق به دوره‌ی صفوی دانست. در این دوره ایجاد حمام‌ها در تمامی شهرهای ایران رو به گسترش نهاد. در سفرنامه شاردن آمده است که اصفهان به هنگام اقامت وی دارای ۱۶۲ مسجد، ۴۸ مدرسه، ۱۰۸۲ کاروانسرا و ۲۷۳ حمام بوده است. حمام‌های زیبایی صفوی که هنوز تعدادی از آن در شهرهای مختلف بر جای مانده است که نشان‌دهنده‌ی ذوق معماران و هنرمندان این دوره است ساخت حمام‌ها در این دوران همچون اکثر بناهای عام‌المنفعه با تعدد و تنوع چشمگیری همراه بود. در این دوره، حمام‌ها به تعداد زیاد و در مقیاس شهری ساخته شدند. از دیگر



شکل ۲- پلان حمام گنجعلی خان (کرمان) در زمان صفوی



شکل ۱- حمام گنجعلی خان (کرمان) در زمان صفوی



شکل ۴- پلان حمام شاه (اصفهان) در زمان صفوی

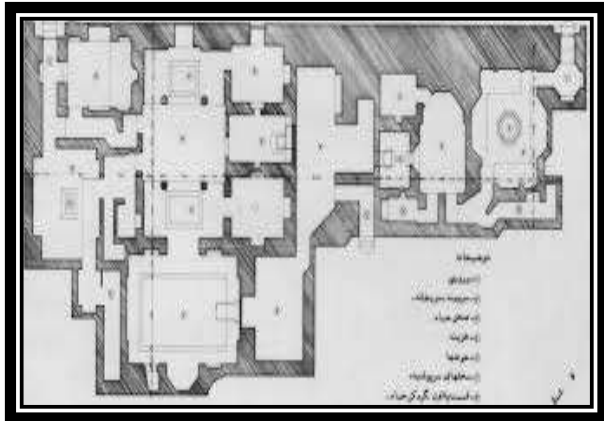


شکل ۳- حمام شاه (اصفهان) در زمان صفوی

ایجاد و گسترش حمام به سبک سابق متوقف گردید و بیشتر استفاده از حمام‌های خصوصی در منازل در دوره زندیان تغییراتی در مفاهیم، ساختار کالبدی و فضایی و نیز تزئینات

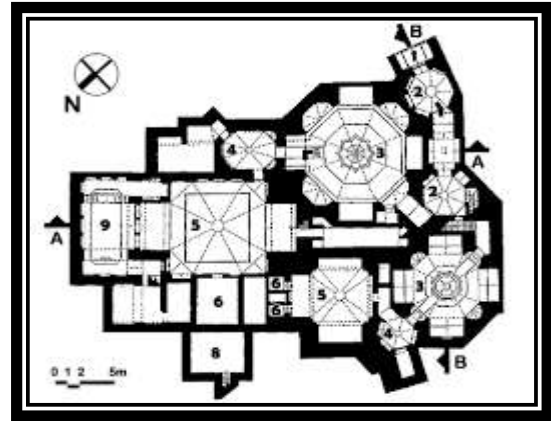
بعد از عصر صفوی احداث حمام به شیوه گذشته ادامه یافت و نمونه‌های زیبایی مانند حمام وکیل شیراز ایجاد گردید. با شروع قرن حاضر و دگرگونی در زندگی روزمره به تدریج

موردی و محدود و آن هم برای افراد متمکن دیده می‌شود، در اثر وارد شدن مظاهر زندگی جدید و بیشتر به نشانه‌ی تعیین و تشخیص و نه رعایت بهداشت، از جمله ویژگی‌های تاریخی حمام‌ها در دوره قاجار است.



شکل ۶- حمام فین کاشان

حمام‌ها به وجود نیامد. از دوره قاجار به علت نزدیکی این دوران به زمان حال و نیز تعدد بسیار؛ تعداد زیادی حمام تاریخی در سطح کشور باقی مانده است. معماری حمام‌ها در دوره قاجار چندان تغییری نکرد، ولی تزئینات حمام‌ها شاهد تغییراتی بود. رواج حمام‌های خصوصی در منازل که تا پیش از این به صورت



شکل ۵- حمام گلشن یزد

ویرانگری مغولان و تیمور، بسیار از آثار معماری را از بین برد و از سوی دیگر، باور خرافی مغولان مبنی بر عدم شست و شوی سر و تن، تا مدت‌ها ساخت گرمابه‌های جدید را با مشکل مواجه ساخته بود. محدود حمام‌های به جا مانده از ادوار پیش از صفویان نیز در اثر تغییرات و دخل و تصرفات ادوار بعدی بیشتر رنگ و بوی دوره‌های متأخر را به خود گرفته و اصالت خود را واگذاشته‌اند. در واقع اغلب آثار اصیل که در اصالت آنها تردیدی وجود ندارد، از دوره صفوی به بعد بر جای مانده‌اند. دوره صفوی چنان که پیشتر اشاره شد دوره درخشان و اوج هنر و معماری ایران است. این اوج که مورد اتفاق پژوهشگران و صاحب نظران است به طور خاص در گرمابه‌ها نیز قابل بررسی است. در اثر عوامل مذکور، تغییرات بسیاری در معماری حمام‌ها به وجود آمد که این تغییرات از دو منظر کالبدی و عملکردی قابل بررسی هستند:

الف. تغییرات کالبدی (شکلی): شامل فضاها و سازه‌های معماری، مواد و مصالح و تزئینات.

ب. تغییرات عملکردی: شامل تعدد حمام‌ها، ایجاد گونه‌های جدید حمام‌های شهری، ساخت حمام‌های دوقلو، تمایز بین فضاها و اجزای پاک و نجس (Tabasi et al, 2007: 52).

در بررسی گرمابه‌های ایران چهار دوره مختلف را می‌توان از هم تفکیک نمود:

- الف) دوره اول: حمام‌های قبل از صفویه؛
- ب) دوره دوم: حمام‌های دوره صفویه تا اواسط قاجار؛
- ج) دوره سوم: حمام‌های اواخر قاجار تا دوران معاصر؛
- د) دوره چهارم: حمام‌های معاصر (Alem and Vaziri, 2013: 3).

تحولات در حمام‌ها از زمان صفوی تا اواسط قاجار بطئی بوده و از این دوره آثار ارزشمندی باقی مانده است (جدول شماره ۱). در اواخر قاجار با یک خودباختگی فرهنگی، گرمابه‌ها سیر انحطاط را طی نموده و به شدت آلوده شدند. در پی آلوده شدن گرمابه‌ها و مشکلات بهداشتی ایجاد شده در آنها از اواخر قاجار به بعد و به دنبال تقلید از غرب، حمام‌های دوشی در ایران شروع به ساخت کرد (Alem and Vaziri, 2013: 3). بنا به دلایل متعدد، از حمام‌های پیش از دوره صفوی کمتر آثار بر جای مانده است و اطلاعات در خصوص گرمابه‌های آن دوران، عمدتاً محدود به شواهد و مستندات مکتوب و متون پزشکی و ادبی می‌باشد که بعضاً به چگونگی معماری حمام‌ها و مشخصات کالبدی و حرارتی فضاها حمام اشاراتی دارند.

جدول ۱- مشخصات برخی از حمام‌های عصر صفوی و قاجار

ردیف	حمام تاریخی	دوره تاریخی	شهر (مکان)	جبهه ورودی	مصالح	ملاط	نوع پوشش	تزیینات
۱	بادنجان	صفوی	چهرم	شمالی	آجر، لاشه سنگ	گچ، ساروج	گهواره‌ای	-
۲	کهنه خرامه	صفوی	شیراز	جنوبی	سنگ، آجر	-	-	کاشی کاری
۳	فهییلان	صفوی	نورآباد	شمال غرب	سنگ، آجر	گچ، ساروج	گنبد، طاق و تویزه	کاربندی
۴	خضر جویم	صفوی	جنوب غربی	-	سنگ، آجر	گچ، ساروج	طاق و گنبد	کاربندی، کتیبه، گچ کاری
۵	پهلوانی	قاجار	اقلید	جنوب شرق	سنگ	گچ	هلالی	کاربندی
۶	توکل	قاجار	داراب	جنوبی	سنگ، آجر	-	طاقنمای نیزه‌دار	تزیینات آجری
۷	خانی	قاجار	شیراز	شرقی	سنگ، آجر	گچ، گل	-	کاشی کاری
۸	کوشک قاضی	قاجار	فسا	شرقی	کاشی، سیمان سفید، اندود کاهگل	-	طاق و گنبد	طاق‌های جناغی، طاق‌نماهای مضاعف
۹	شهر بهمن	قاجار	آباده	جنوبی	-	-	-	ندارد
۱۰	علی‌خان اشکنان	قاجار	لامرد	جنوبی	سنگ	گچ، اندود کاهگل	سقف گنبدی کوتاه با طاق نیزه‌دار	ستون مارپیچی، مقرنس کاری، آهک‌بری
۱۱	خور	قاجار	لار	-	سنگ	گچ، اندود کاهگل	طاق، گنبد	کاربندی
۱۲	بیدکرز	قاجار	نورآباد	شرقی	سنگ، آجر	گچ، ساروج	عرقچین با آجر	آزاره‌های سنگی
۱۳	صدرآباد	قاجار	شیراز	شمالی	سنگ، آجر، سیمان سفید	گچ، گل	-	طاق‌نما، کاشی کاری

(Esmaeilpour and Darvari, 2016: 10)

بنا است و از این منظر، در مقابل فضای عبوری قرار می‌گیرد، بنابراین فضای ورودی یک فضای انتقالی یا رابط است که توسط آن می‌توان به درون بنا راه یافت و یا از آن خارج شد (Rajabi, 2014: 64).

✓ میاندر: این فضای هشت ضلعی، رابط میان سه فضای گرمخانه، سربینه و سرویس بهداشتی است. خوردگی و پوسیدگی مصالح و پوک شدن اندودها در حد بالایی در این فضا به چشم می‌خورد (Islami nasab and Baharvand, 2014: ۸۴).

✓ بینه و شاه‌نشین: بینه جهت آماده شدن برای ورود به گرمخانه یا خروج از حمام بوده است، اصلی‌ترین و بزرگترین فضای حمام است و غالباً دارای پلان چهار ضلعی یا هشت ضلعی است. سقف آن معمولاً طاق گنبدی شکل بوده که اقطار و اضلاع آن را خط‌کشی و رنگ‌آمیزی و نقاشی می‌کردند.

فضاها و کالبد حمام‌ها در معماری اسلامی - ایرانی
عوامل متعددی در شکل‌گیری فضاها و بخش‌های حمام نقش داشتند که مهمترین آنها را می‌توان تنظیم دما، رطوبت، مسیر دسترسی و قرارگیری در داخل یک بافت شهری و آب‌های روان و ایجاد راه‌های خروجی برای فاضلاب دانست (Mahjour, ۲۰۰۴: ۶۲). فضاها و این حمام از لحاظ معماری دچار دخل و تصرف نشده است و فضاها و آن به شکل اولیه حفظ شده‌اند. مسیر حرکتی (سیرکولاسیون) بنا به همان حالت اولیه باقی مانده و تنها در بعضی قسمت‌ها تیغه‌بندی‌های موقتی در بین اتاق‌ها دیده می‌شود. با این وجود، فضاها و معماری حمام‌ها، از بخش‌های گوناگونی تشکیل یافته که به مهمترین آنها پرداخته می‌شود (Islami nasab and Baharvand, 2014: 83).

✓ فضای ورودی و ارتباطی: فضایی است که محل تغییر مسیر حرکت برای ورود به یک بنا و نیز محل توقف و انتظار در جلوی

سربینه فضایی با هندسه مرکزگرا دارد، دور تا دور سربینه سکوهایی تعبیه شده که محل نشستن است و فضای پاک و ناپاک را از هم جدا می‌کند. معمار آن را تجلی‌گاه شخصیت بنا قرار داده و تزئینات، ارتفاع بیشتر و نورگیری بهتری را برای آن بکار برده است (Sajjadi, 2003: 58).

✓ گرمخانه و خلوت: گرمخانه حمام فضای اصلی شستشو و استحمام و غالباً دارای پلان مربع یا هشت ضلعی است. گرمخانه در قیاس با بینه، ابعاد کوچکتر و به ویژه ارتفاع کوتاه‌تری دارد. گرمخانه عموماً از صحن و خزینه آب گرم تشکیل می‌شد و بسته به بزرگی حمام ممکن است یک یا دو خزینه آب سرد و چند حوض و یا یک یا دو شاه‌نشین داشته باشد. در گرمخانه محل‌هایی برای استحمام فردی وجود داشت که به آنها خلوت می‌گفتند (Rajabi, 2014: 61).

✓ خزینه: حوض بزرگی است که برای پاک شدن، آبکشی و غسل کردن وارد آن می‌شدند. خزانه در حمام‌های کامل سه عدد بوده که یکی برای آب سرد و در وسط آن دو خزانه آب ولرم جای می‌گرفت. خزینه معمولاً توسط چند پله و یک سردر بسیار کوتاه از گرمخانه جدا می‌شود. ارتفاع بسیار کم و ابعاد کوچک معمولاً زمان ماندن در خزینه را به حداقل ممکن کاهش می‌دهد است (Rajabi, 2014: 61).

✓ چال حوض: فضایی است وسیع و مستطیل شکل با ارتفاع متوسط که در آن حوض بزرگی مملو از آب سرد وجود دارد و فقط در تابستان‌ها و برای شنا کردن و آب‌تنی مورد استفاده قرار می‌گرفته است. در بعضی دوره‌ها که حمام‌ها دارای حق آب بوده‌اند برای ذخیره‌سازی آب، چال حوض می‌ساختند (Tabasi, ۱۰۵: ۲۰۰۶).

استحمام و پاکیزه نمودن بدن، اجرای آداب و رسوم و شعائر مذهبی - آیینی، درمان و سلامتی (بر اساس طب سنتی) و نظایر آن شامل مراحل مختلفی است که باعث گردیده تا حمام‌های سنتی از فضاهایی با عملکردها و خصوصیات متفاوت تشکیل گردند. نحوه دسترسی به آب، حفظ دما، جدا کردن فضاهای پاک و ناپاک سه شرط اصلی ایجاد فضایی پیچیده و متفاوت در حمام‌ها در قیاس با سایر بناها است. این شرایط و خصوصیات لازم باعث پیدایش الگوی معماری خاص و دقیقی برای حمام شده و فضاهایی چون دالان، هشتی ورودی، بینه، میان‌در، گرمخانه و خزینه را با سلسله مراتبی خاص ایجاد کرده است. به جهت درونگرا بودن و ارتباط کم با فضای بیرون، ورودی حمام نقش بسیار مهمی در رابطه با فضای بیرونی ایفا می‌کرده است. مهمترین هدف در ترکیب و طراحی فضای ورودی حمام‌ها، جلوگیری از تبادل حرارتی ناخوشایند و غیرقابل

کنترل بین فضای بیرون و فضای درون حمام بوده است تا به این ترتیب هوای داخل از حرارت کافی برخوردار باشد و در عین حال، واردشوندگان یا خارج‌شوندگان از حمام در معرض تغییر ناگهانی هوا قرار نگیرند و انتقال از درون به بیرون و حرکت در خلاف این جهت به تدریج صورت گیرد. ساختمان حمام‌ها دارای پلان‌های چهار ایوانی با یک گنبد اصلی و در بعضی موارد، پلان چهار ایوانی کم‌عمق و به کارگیری ستون در سربینه و گرمخانه هستند. معمولاً سربینه‌ها به صورت هشت ضلعی و یا گرد و نزدیک به گرد با فرمی مرکزگرا ساخته می‌شدند. تزئینات سقف و دیوارها معمولاً همراه با کاربردی و با استفاده از نقوش هندسی به اجرا درمی‌آمده است.

مواد و روش تحقیق:

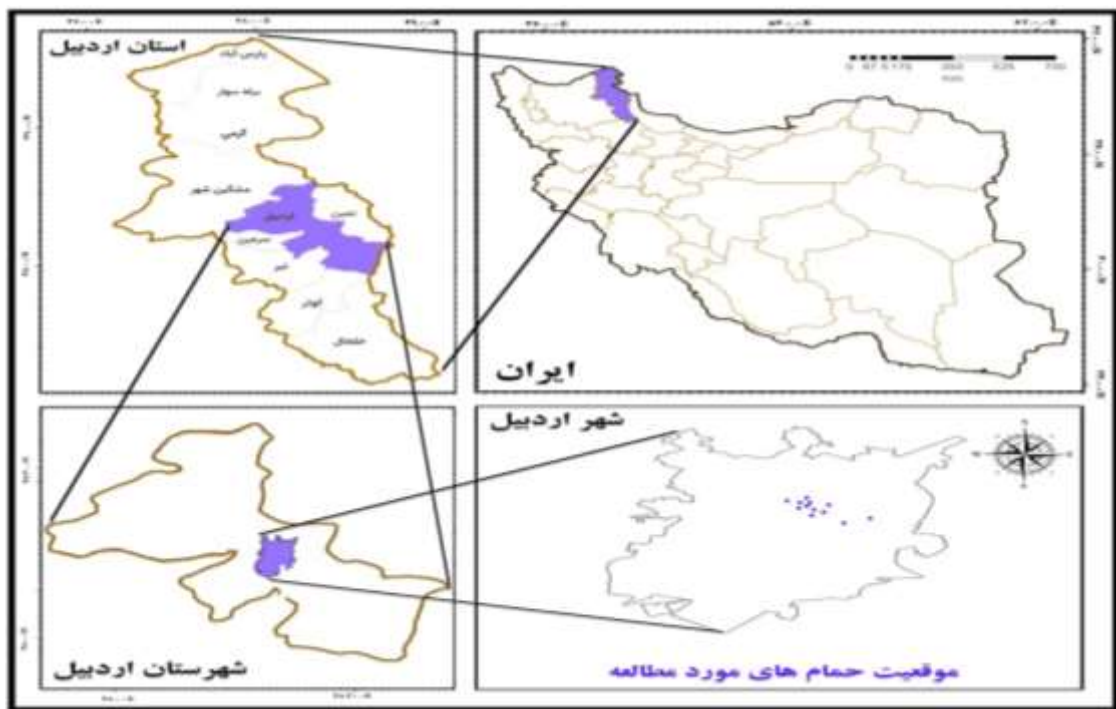
این پژوهش از نظر روش و ماهیت توصیفی - تحلیلی بوده و از حیث هدف پژوهش در دسته پژوهش‌های کاربردی قرار دارد. در این پژوهش از روش کتابخانه‌ای و پیمایشی استفاده شده است. در این مرحله، داده‌های موردنیاز با استفاده از تکنیک پرسشنامه، از جامعه آماری منتخب جمع‌آوری شده، پس از دسته‌بندی و استخراج، با استفاده از روش‌های معمول آماری، مورد سنجش و تحلیل دقیق علمی قرار گرفتند. پس از بررسی عوامل اثرگذار بر لگوی مشارکت عمومی و خصوصی از طریق برداشت داده‌های میدانی (پرسشنامه و مصاحبه)، مورد ارزیابی قرار می‌گیرد. جامعه آماری این تحقیق، ۱۰۰ نفر از مدیران سازمان‌ها و بخش خصوصی در شهرداری تهران هستند. در این تحقیق برای انتخاب نمونه‌های حاضر از روش نمونه‌گیری تصادفی ساده استفاده شده است. در این روش به طور تصادفی افراد مورد مطالعه انتخاب شده و همه دارای یک شانس برای انتخاب شدن هستند. این پژوهش به دنبال تحلیل عوامل اثرگذار بر پیاده‌سازی الگوی شراکت عمومی - خصوصی در کلانشهر تهران است. همچنین روابط بین متغیرها، تجزیه و تحلیل‌ها در نرم‌افزار SPSS انجام گرفت. برای تعیین روایی پرسشنامه تحقیق، با چند تن از اساتید، صاحب‌نظران و کارشناسان مشورت به عمل آمده و نظرات انتقاد و پیشنهادی اصلاحی آنان در پرسشنامه اعمال گردید.

محدوده مورد مطالعه:

اردبیل یکی از شهرهای ایران و مرکز استان اردبیل در شمال غربی کشور است. این شهر همچنین مرکز شهرستان اردبیل است. شهر اردبیل در بین عرض جغرافیایی ۳۸ ۱۰ ۵۲ و طول جغرافیایی ۴۵ ۱۱ ۱۷ تا ۴۵ ۲۲ ۵۷ واقع شده است. مساحت محدوده شهر اردبیل ۵۷۱۱/۲۴ هکتار است. این شهر در فلاتی به شکل دایره ساخته شده و کوه‌های زیبایی آن را

این دوره درخشان‌ترین دوره تاریخ معماری و شهرسازی ایران است. در این دوره شهر اردبیل اوج شکوفایی و مدنیت خود را داشت و پیدایش و ظهور خاندان صفویه تأثیرات زیادی بر روی شهر گذاشت (Pirbabaei et al, 2018: 72) تحولات کالبدی شهر در این دوره و همچنین ویژگی‌های اجتماعی شهر حائز اهمیت است. مجموعه عناصر کالبدی شهر اردبیل در دوران صفویه شامل بناهای تاریخی، حمام‌های تاریخی، پل‌های تاریخی و بازارهای تاریخی می‌شود. این پژوهش سعی کرده است حمام‌های تاریخی شهر را از نظر کالبد و فضا مورد بررسی قرار دهد. از مهمترین حمام‌های قدیمی اردبیل که واجد ارزش‌های معماری و تاریخی بوده‌اند، حمام میرزا حبیب (پیرعبدالملک)، حمام پیرزرگر، حمام حاج محسن (ملاهادی)، حمام منصوریه، حمام پیر و حمام آقانی را می‌توان نام برد.

احاطه کرده است. در سمت غرب این فلات، آتشفشان خاموش سبلان به ارتفاع ۴۸۱۱ متر قرار گرفته است (Mohammadi and Alizadeh, 2021: 17). جمعیت شهر اردبیل بر اساس سرشماری عمومی نفوس و مسکن سال ۱۳۹۵، ۵۲۹۳۷۴ نفر می‌باشد (Census, 2016 / Ardebil). اردبیل از شهرهای باستانی و تاریخی ایران است. شهر اردبیل، با ویژگی‌های منحصر به فرد آن، نمونه مهمی از شهرهای تاریخی ایران است که تحلیل تحولات کالبدی آن نیازمند اتخاذ رویکرد پژوهشی جامع‌تری است. این شهر در دوره صفویه تبدیل به خاستگاه فرهنگی حکومت صفویان گردید و در این دوره الهام‌بخش تحولات سایر شهرهای ایران قرار گرفت. در دوره حکومت صفویان که دارای اندیشه‌های شیعی خاص خود بودند، شهرها هم از منظر کالبدی و هم از منظر معنایی تحول زیادی یافتند.



شکل
۷-

محدوده جغرافیایی شهر اردبیل

بحث و ارائه یافته‌ها:

دوره دوم (دوران صفویه تا اواسط قاجار) بررسی شده‌اند که حمام‌های موجود اردبیل در جدول زیر آمده است.

همانطور که پیشتر گفته شد؛ در بررسی گرمابه‌های ایران چهار دوره مختلف را می‌توان از هم تفکیک نمود، که در این پژوهش

جدول ۲- لیست حمام‌های موجود شهر اردبیل

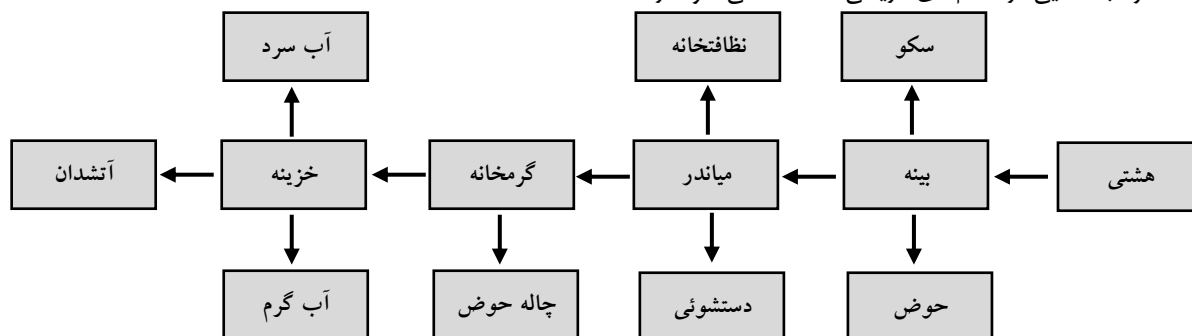
ردیف	نام حمام	دوره تاریخی	مساحت (متر مربع)	شماره ثبت	وضعیت کنونی	موقعیت	توضیحات
۱	حاج شیخ	صفویه	-	۳۱۱۸۱	مرمتی	میدان عالی قاپو، پشت شهیدگاه	مدتی زورخانه ملت بود (موزه صنایع دستی)
۲	آقا نقی	صفویه	۱۰۰۰	۱۸۹۶	مرمتی	میدان عالی قاپو، خیابان سعدی	(موزه مردم شناسی)
۳	ابراهیم آباد	صفویه	۱۰۵۱,۲۶	۲۳۷۹۲	مرمتی	محله ابراهیم آباد	(رستوران سنتی)
۴	یعقوبیه	صفویه	۳۰۸	۱۰۳۴۸	مرمتی	محله یعقوبیه، روبروی پل	دارای دو بخش زنانه و مردانه
۵	حاج محسن (ملا هادی)	صفویه	۱۳۲۰,۲۰	۱۱۱۹۴	متروکه	عالی قاپو، خیابان شیخ صفی، کوچه ملا هادی	دارای دو بخش زنانه و مردانه (بخش زنانه تخریب شده)
۶	زینال	صفویه	-	-	متروکه	عالی قاپو، محله زینال شاه	-
۷	منصوریه	صفویه	۵۴۸	-	متروکه	مابین عالی قاپو و قیام، جنب مسجد منصوریه	-
۸	وکیل	صفویه	-	-	در حال مرمت	تازه میدان، جنب بازار جلالی	-
۹	پیر عبدالملک	صفویه	-	-	دایر (مردانه)	خیابان پیرعبدالملک، نرسیده به مسجد	امروزه به نام حمام نور دایر است
۱۰	اوج دکان	قاجار	۸۲۰	۱۸۱۷	متروکه	خیابان آیت‌الله... مروج، پشت مسجد	به شماره ۱۲/۴ ثبت تاریخی، دارای دو بخش زنانه و مردانه
۱۱	محمدیه	قاجار	-	-	دایر	محمدیه، نرسیده به قیام	مردانه
۱۲	سیدآباد	قاجار	۶۷۰	۱۰۳۴۶	دایر	محله سیدآباد، جنب مسجد	زنانه
۱۳	یساول	قاجار	-	-	متروکه	محله یساول	-
۱۴	پیرزرگر	قاجار	۱۲۰۳,۴۴	۸۸۹۶	مرمتی	پیرزرگر، روبروی مسجد، کوچه علی	دارای دو بخش زنانه و مردانه

(Alem and Vaziri, 2014: 4)

آنجایی که استحمام شامل مراحل مختلفی است؛ لذا حمام‌های سنتی از فضاهایی با عملکردها و خصوصیات متفاوت تشکیل شده‌اند (Ghaobadian, 1997: 274). سلسله‌مراتب دسترسی فضاهای مختلف در حمام‌های تاریخی اردبیل به این ترتیب بوده است: ورودی؛ هشتی؛ راهرو (دهلیز)؛ بینه (رختکن)؛ میاندر؛ گرمخانه و خزینه. در حمام‌هایی از جمله حاج شیخ، پیرزرگر، اوج دکان، ابراهیم‌آباد، سیدآباد، یعقوبیه اردبیل و... این سلسله‌مراتب رعایت شده است.

در سامانه کارکردی؛ تامین اهداف کارکردی، اصل رده‌بندی یا سلسله مراتب فضایی، اصل تقدم درون‌گرایی بر برون‌گرایی، اصل تشدید حریمیت و امنیت داخلی، اصل استقلال فضا در عین وحدت فضایی، سامان‌بندی حرکت در درون فضا (سیالیت)، اصل حرکت از ظاهر به باطن به نحوی که با الگوهای طراحی متنوع در زیر ارائه شده، رعایت شده است.

بررسی سامانه کارکردی در گرمابه‌ها: ۱) اصل رده‌بندی یا سلسله‌مراتب فضایی: رعایت اصل رده‌بندی یا سلسله‌مراتب فضایی در حمام‌های تاریخی مشاهده می‌شود. از



شکل ۸- اصل رده‌بندی یا سلسله‌مراتب فضایی در حمام‌های تاریخی ایرانی - اسلامی (Alem and Vaziri, 2014: 5)

میاندر که به عنوان فضای جداکننده بین بینه و گرمخانه بود، به جهت جلوگیری از تبادل حرارتی و رطوبتی عمل می‌کرد و نیز به منظور یک فیلتر بصری برای گرمخانه به شمار می‌آمد (Ghaobadian, 1997: 276).

- بررسی سامانه کالبدی و فضایی در گرمابه‌ها
در سامانه کالبدی گرمابه‌ها اصل مرکزگرایی و محوربندی فضایی؛ اصل بکارگیری هندسه‌های متناسب و متنوع، اصل بهره‌گیری از تزئینات مثبت، برتری فضا بر توده بنا (شفافیت)، اصل حرکت از کثرت به وحدت، تامین اهداف زیبایی‌شناسانه و... به نحوی با الگوهای طراحی زیر رعایت شده است (Noghrehkar, 2005: 182).

۱) تامین اهداف زیبایی‌شناسانه و اصل بهره‌گیری از تزئینات مثبت؛ سردر حمام‌ها در برخی ساده و در برخی پر نقش و نگار (استفاده از آجر، کاشی، سنگ و...) کار می‌شدند. سردر بعضی از حمام‌ها مانند حمام حاج محسن با آجر قرمز و دو نیم ستون چسبیده به دیوار کار شده، و گاهی اوقات بسیار ساده و فقط با اندودی از کج کار می‌شد. جاکفشی‌ها در اغلب حمام‌ها در زیر سکوی بینه تعبیه شده و از سنگ یا آجر بوده و برش بالای آن طرحی از قوس‌های خفته داشت. آهک‌بری به صورت ساده و رنگی از جمله تزئینات داخلی مهم حمام‌ها به شمار می‌آمد؛ که بسیاری از حمام‌ها از ادوار گذشته به این شیوه مزین گشته‌اند. گاهی جهت زیبایی روی اندود آهک را آهک‌بری می‌کردند. در حمام‌ها بر روی کاشی‌ها تصاویر انسان و حیوان می‌کشیدند و از طرح‌های اسلیمی و گره‌چینی بهره می‌بردند. در بعضی از حمام‌ها مانند اوج دکان نقاشی‌ها و اسلیمی‌هایی در تزئینات آن به چشم می‌خورد. در سقف حمام پیرزگر نیز طرحی از گل و بوته نقاشی شده است. قسمت سربینه حمام به منزله ورودی حمام بود و از سایر قسمت‌های حمام مجلل‌تر بوده و تزئینات بهتری داشت (Ghaobadian, 1997: 275).

تزئینات بینه و نیز گرمخانه عمدتاً کاربردی و رسمی‌بندی است. اندکی از کتیبه‌های حمام‌های بررسی شده سالم باقی مانده‌اند. به عنوان نمونه کتیبه اوج دکان حاوی اشعاری است که نام معمار، سال آغاز احداث و سال اتمام ساخت بنا در آن آمده است (Torabi tabatabaei, 2008: 36).

۲) اصل بکارگیری هندسه‌های متناسب و متنوع و اصل مرکزگرایی و محوربندی فضایی؛ هندسه پلان به گونه‌ای است که اشکال هندسی با گوشه‌های پخ و نیز خطوط شکسته و مورب در آن به کار رفته است. تقارن در تک تک فضاها و اجزای پلان مشهود است. در ساخت گرمابه‌ها از پلان‌های چهار ایوانی و گنبد اصلی و در بعضی دیگر از پلان چهار ایوانی کم

(اصل تقدم درون‌گرایی بر برون‌گرایی و اصل تشدید محرمیت و امنیت داخلی؛ اصل تقدم درون‌گرایی بر برون‌گرایی را با هشتی‌های مستطیلی شکل که مانع دید مستقیم به‌بینه می‌شدند، می‌توان مشاهده کرد. بحث محرمیت در گرمابه‌های تاریخی از اهمیت بالایی برخوردار است. اوج دکان، سیدآباد، آقانی و یعقوبیه به صورت ۹۰ درجه چرخش امکان‌پذیر است؛ و در حمام‌هایی مانند پیرزگر، ابراهیم‌آباد و ملاهادی راهرویی با زاویه ۴۵ درجه دسترسی به فضای بینه مقدور است. از این نکته اینگونه برداشت می‌شود که به دلیل عدم در معرض قرار گرفتن دید مستقیم به بینه و حفظ حرارت داخلی گرمابه، ورود از هشتی به بینه به صورت غیرمستقیم با تدابیری که ذکر شد طراحی می‌شده است.

۳) اصل استقلال فضا در عین وحدت فضایی؛ دسترسی به آب، حفظ دما و جدا کردن فضاهای پاک و ناپاک سه شرط اصلی ایجاد فضایی پیچیده و متفاوت با سایر بناها در حمام است. همین شرایط و خصوصیات لازم برای این بنا باعث پیدایش الگوی معماری خاص و دقیقی برای حمام شده و فضاهایی همچون دالان، هشتی ورودی، بینه، میاندر، گرمخانه و خزینه را با سلسله‌مراتبی خاص ایجاد کرده است (Rashidnajafi, ۲۰۱۰: ۶۱). در این رابطه فضاهای داخل حمام را می‌توان به سه قسمت اصلی تقسیم کرد. سرای اول بعنوان خنک‌کننده و خیس‌سازنده؛ سرای دوم بعنوان گرم و نرم‌کننده و سرای سوم نیز گرم و خشک‌کننده به شمار می‌آید. همه‌ی حمام‌های اردبیل این سه فضای اصلی را دارا هستند.

۴) اصل حرکت از ظاهر به باطن و سیالیت فضایی؛ سامان‌بندی حرکت در درون فضا و اصل حرکت از ظاهر به باطن به نحوی با الگوهای طراحی زیر رعایت می‌شده است. ورودی کم‌عرض و کم‌ارتفاع بوده و به منظور کاهش تبادل حرارتی با هوای خارج است. نحوه‌ی ورود به حمام توسط راهرویی کوچک و یا چند پلکان به سمت پایین مقدور بود، و به یک هشتی منتهی می‌شد. مانند حمام سیدآباد و ابراهیم‌آباد. در حمام‌های بررسی شده مساحت فضای بینه نسبتاً بزرگ بوده و جزو خوش آب و هواترین فضای حمام به حساب می‌آید. در حمام‌های بررسی شده مساحت فضای بینه نسبتاً بزرگ بوده و دارای سکوهایی برای نشستن و قرار دادن لباس بود. کفش‌کن نیز در زیر سکوهایی بینه قرار داشت. گفتگو، تعاملات و ارتباطات اجتماعی افراد در همین فضا انجام می‌گرفت (Kiani, 2010: 241).

دسترسی فضاهایی مانند دستشویی و نظافت‌خانه از فضای میاندر مقدور بود. نظافت‌خانه جهت نظافت بدن، حنابندی و حجامت مورد استفاده قرار می‌گرفت. عملکرد اصلی

عمق و بکارگیری ستون در بینه و گرمخانه استفاده شده است (Saffarian, 2003: 170).

هندسه فضای بینه عمدتاً هشت ضلعی نیمه منظم بوده؛ مانند حمام ملا هادی، یعقوبیه، اوچ دکان، پیرزرگر و... . همچنین هندسه برخی گرمخانه‌ها مانند اوچ دکان، یعقوبیه و... مستطیلی شکل بوده و دارای نه‌هز و نخیر است. و گرمخانه برخی دیگر از حمام‌ها مانند پیرزرگر و ملاهادی ترکیبی از مستطیل و نیم هشت بود. در وسط بینه غالباً حوضی بزرگ به صورت هشت گوش که دارای جوی‌هایی است که تا لبه سکوها ادامه دارند و مراجعان پس از شستن پاهایشان در این حوض پا به سکوها می‌گذاشتند و در اندکی از حمام‌ها مانند حمام ابراهیم آباد حوض‌های مربعی شکل نیز دیده می‌شود. این حوض‌ها علاوه بر زیبایی فضای بینه به رطوبت آن نیز کمک می‌کرده است. پاتاق گنبد به وسیله آویزهای منظم‌ترین شده است. مانند حمام حاج شیخ، حاج محسن، حمام پیر، میرزا حبیب و... (Hajighasemi, 2004: 2).

۳) اصل حرکت از کثرت به وحدت و برتری فضا بر توده بنا (شفافیت): در حمام‌های تاریخی گنبدهای زیبا و متنوعی که بیشتر بر بالای گرمخانه و سربینه مشاهده می‌شود را می‌توان علاوه بر رعایت بحث‌های اقلیمی به رعایت اصل حرکت از کثرت به وحدت تعبیر کرد. ارتفاع فضاها متفاوت از هم و نیز فرم و ابعاد گنبد گرمخانه متفاوت از بینه بود. ارتفاع فضای بینه بیشتر از سایر فضاها بود و فرم گنبد آن بزرگتر بود؛ موجب ایجاد سایه روشن بر روی گنبد، گردش هوا در اطراف آن و ایجاد مکش بیشتر هوای گرم و مرطوب داخل به خارج می‌شد. ارتفاع و بلندی فضای گرمخانه کمتر از بینه و فرم گنبد آن خوابیده‌تر و کوچکتر بود. همین امر نوعی ایجاد فضاسازی بود و فضا بر توده غالب می‌شد (Mohammad moradi, 2008: 39).

۴) سبب از کثرت به وحدت و تامین اهداف ساختاری: بهره‌گیری از سیستم فشاری و پوشش طاق و گنبد برای حمام‌ها رواج داشت. انواع قوس‌ها با آجر به سبک رومی و ضربی اجرا شده‌اند. انواع پوشش‌ها مانند پنج او هفت، کلمبو، طاق و تویزه و... در حمام‌ها دیده می‌شود. نوع سقف سربینه و نیز گرمخانه گنبد عرقچین بوده؛ و در حمام‌هایی مانند پیرزرگر، اوچ دکان، میرزا حبیب و... مشهود است. کاربردی‌های موجود در بینه و گرمخانه علاوه بر تزئین نقش سازه‌ای دارند. سازه حمام به صورت یک سازه متصل عمل کرده و عناصر خرد، گرداگرد عناصر اصلی باعث جلوگیری از رانش حمام شده است. پی حمام‌های تاریخی عمدتاً سنگی با ملات شفته آهکی اجرا می‌شد مانند حمام سیدآباد و... به دلیل بالا بودن مساحت فضای بینه عمدتاً با

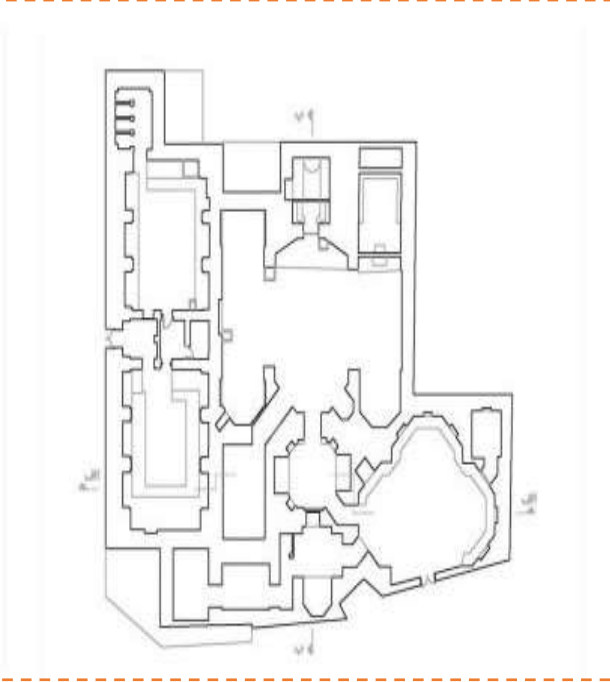
طاق و گنبد پوشش داده شده است؛ و در برخی موارد مانند حمام صفویه چهار ستون مربعی شکل در بینه و در حمام حاج شیخ چهار ستون هشت ضلعی نقش سازه‌ای دارند. مصالح مورد استفاده در حمام‌ها از مصالح بادوام، مرغوب و مقاوم در برابر رطوبت انتخاب می‌شد. مصالح مورد استفاده در بام عمدتاً از مصالح با ضخامت و ظریف حرارتی بالا مانند لاشه سنگ و ملات آهکی بوده؛ و پوشش نهایی کاهگل به عنوان عایق بیرونی اندود می‌شده است. به منظور جلوگیری از نفوذ سرما، دیوارها باربر و ضخامت جرزها بالا (در حدود ۸۰ تا ۱۰۰ سانتیمتر). از آجر در بدنه‌ها، جرزها، پوشش‌های گنبدی و تویزه‌ها، از آجر جوش در اطراف تیان و بخش‌های بسیار مرطوب؛ از سفال در تنبوشه‌های هدایت‌کننده آب، از سنگ لاشه در پی‌سازی، شالوده و دیوارچینی، از سنگ تراش خورده در بدنه حوض، سکوها و آزاره‌های سنگی از گچ در نازک‌کاری بخش سربینه و هشتی؛ از آهک در ساخت انواع ملات‌ها برای دیوارچینی یا اندود دیوارها، از شیشه در گلجام و... استفاده می‌شد (Alem and Vaziri, 2014: 5).

- بررسی ۷ مورد از حمام‌های شهر اردبیل از نظر تحولات کالبدی و فضایی

۱) حمام آقانقی: حمام آقانقی با شماره ثبت «۱۸۹۶» در تاریخ ۱۳۷۶/۰۵/۱۱؛ با مساحت عرصه ۱۰۰۰ مترمربع و مساحت اعیان ۷۶۱ مترمربع، در ابتدای خیابان سعدی در میدان عالی قاپو شهر اردبیل واقع شده و از نظر ساختمانی شباهت زیادی به حمام شیخ دارد. این حمام با زیربنای ۷۲۰ متر مربع، از دو قسمت واحد مردانه و زنانه تشکیل می‌گردد که درب ورودی اصلی فعلی این حمام در همین خیابان قرار دارد و بعد از عبور از این درب وارد محوطه هشتی رختکن مردانه می‌شویم که در مسافتی قریب به ۵۶ مترمربع واقع شده و با پوشش گنبد ضربی که دارای تزئینات نقاشی می‌باشد پوشانیده شده است و سکوهای رختکن مردانه در اضلاع شمال غربی آن هنوز باقی مانده است. از طریق دالان کوچک از سربینه حمام وارد محوطه وسیع گرمخانه مردانه می‌شویم که قریب به ۱۴۰ مترمربع مساحت داشته و هشتی به اضلاع ۵،۵۷ مترمربع در وسط آن و فضاهای مختلف استحمام در اطراف آن که محوطه مستطیلی است به چشم می‌خورد. در جوار واحد مردانه، درب واحد زنانه این حمام مشرف به کوچه از ضلع غربی بنا که اخیراً این درب مسدود و از قسمت مردانه این فضا را با واحد مردانه ارتباط دادند قرار دارد. فضای رختکن علاوه بر فضاهای کناری و دالان‌های اطراف آن وارد محوطه کوچک هشتی با اضلاع ۳،۵ متر می‌گردد که این محوطه به منزله فضای محفوظ هوای گرم

عمق آن تا ۱,۵ متر می‌رسید. رختکن ایت قسمت در مساحتی قریب به ۴۰ مترمربع بنا شده و سقف آن با طاق و چشمه پوشانیده شده است و گرمخانه آن نیز که در مساحتی قریب به ۴۲ مترمربع بنا شده با طاق و چشمه‌هایی که تعدادی از آنها نیاز به مرمت اساسی دارند پوشانیده شده‌اند. از آنجایی که حمام آقائقی یک حمام مضاعف بوده، از یک منبع حرارتی و تون برای گرمایش هر دو قسمت آن استفاده به عمل می‌آمده ولی سبک بنای قسمت زنانه نسبت به قسمت قبلی جدیدتر می‌باشد؛ به ویژه در انتهای گرمخانه که ۴ دستگاه دوش با محوطه تفکیک شده تعبیه گردیده است.

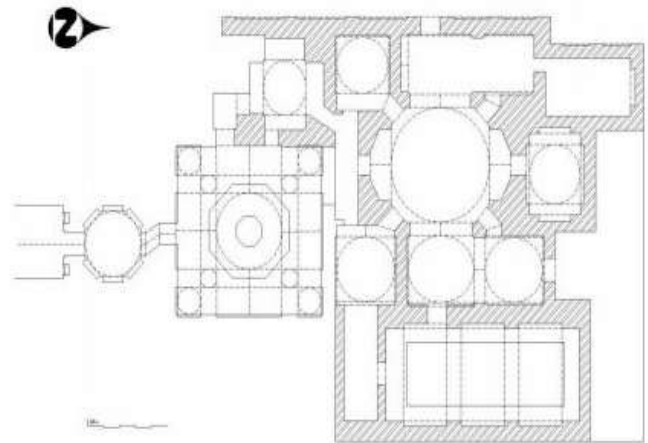
گرمخانه و همچنین راهرو و دالان می‌باشد. این قسمت با زاویه مایل در پلان نسبتبه هر دو هشتی‌های رختکن و گرمخانه بنا شده تا مانع دید مستقیم این دو فضا نسبت به هم و همچنین نسبت به بیرون باشد. در انتهای روبروی گرمخانه درب خزینه مشخصی است که در قسمت اصلی اول خزینه پله‌ها و سکوهایی آن در دو طرف چپ و راست به صورت قرینه برای وارد شدن در خزینه تعبیه شده است از چهار پله اصلی، دو پله پایینی تا قسمت انتهایی خزینه که با تیغه‌ای آن را جدا کرده‌اند امتداد یافته‌اند و سکوی دایره‌ای شکل در وسط انتهای آن قرار دارد. همچنین سبک نقاشی‌های این حمام مربوط به دوره قاجار می‌باشد. سرپینه اتاق چهار ضلعی بود که وقتی پر از آب می‌شد شکل ۹- پلان و تصویر حمام آقائقی اردبیل



شکل ۹- پلان و تصویر حمام آقائقی اردبیل

است که مایه‌هایی از نقاشی‌های گل بوته و برگ اسلیمی ساده است. می‌توان گفت که این اثر از معدود حمام‌های تاریخی اردبیل است که در محل سرپینه از ستون‌های شش ضلعی آجری برای نگهداشتن گنبد سود گرفته است. داخل حمام، دو شاه‌نشین بزرگ متقابل و دو نیم گنبد کوچک وجود دارد. گنبد اصلی بنا و با آویزهای گسترده بر طاق نماها و نیم‌ستون‌های مربع تکیه دارد. ازاره حمام کاشی‌کاری معمولی شده است. قدمت بنای حمام معلوم نیست، ولی تعمیرکنندگان عمر آن را در حدود ۳۰۰ سال ذکر کرده‌اند.

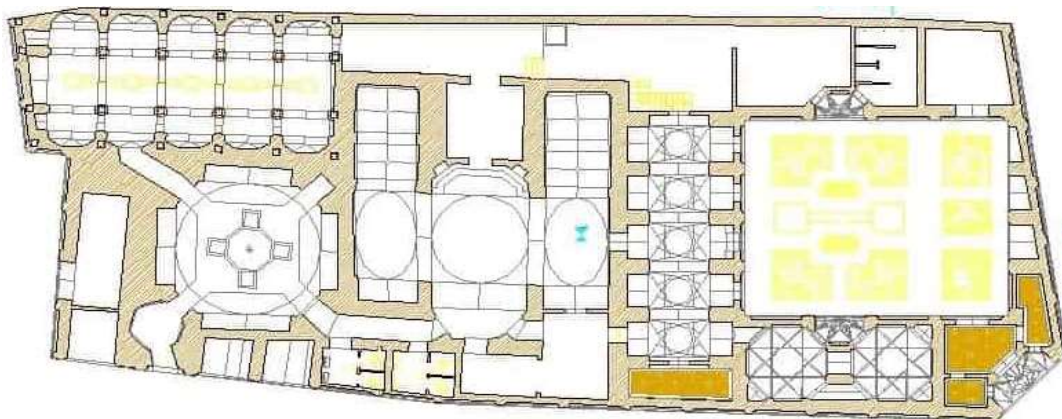
۲
(حمام شیخ: حمام شیخ با پلاک ثبتی «۸۳۸» و مربوط به اواخر دوره صفویه به عنوان یکی از حمام‌های قدیمی شهر اردبیل در کوچه شهیدگاه واقع است. این بنا در داخل بافت تاریخی اردبیل می‌باشد. ورودی این حمام قدیمی یک هشتی زیبا با گنبدی مدور است که رختکن آن دارای چهار بخش بوده و طاق‌های جناقی روی زده شده است. بر روی ستون‌ها طاق‌های جناقی بلند و کوتاه نهاده شده و نیم گنبد رواق‌ها بر طاق نماها تکیه دارد. نقاشی‌های سقف به علت سفیدکاری از بین رفته است. تنها چیزی که باقی مانده در قسمتی از رختکن



شکل ۱۰- پلان و تصویر حمام شیخ اردبیل

گذشته توسط صاحبان حمام از بین رفته است. یک فضای راهرو مانند به نام میاندر ارتباط‌دهنده بخش سرپینه به گرمخانه می‌باشد. این بخش دارای یک فضای باز جهت استحمام و سه خزینه آب گرم، سرد، ولرم بوده که در سال‌های گذشته برای ایجاد حوض بتنی جهت آبرسانی به دوش‌ها با بتن پر شده است. بخش زنانه بنا در حال حاضر از بین رفته است طی حفاری‌هایی که در قسمت جنوبی بنا انجام گرفته پایه‌های اولیه به دست آمده ولی در مورد پلان و فرم کلی این بخش هیچگونه مدارکی در دست نیست. این حمام در سال ۱۳۸۱ توسط میراث فرهنگی استان اردبیل خریداری شده و در همان سال تحت شماره ۷۷۲۴ در کنار آثار ثبت شده ایرانی در فهرست آثار ملی ایران به ثبت رسیده است.

۳) حمام ابراهیم‌آباد: حمام ابراهیم‌آباد در محله‌ای به همین نام در داخل شهر اردبیل روبروی مسجد قدیمی این محل که جدیداً نوسازی شده قرار گرفته است. دست نوشته یا کتیبه‌ای در مورد تاریخ احداث این بنا در دست نیست، ولی با توجه به پلان و سبک معماری، این حمام مربوط به دوره قاجار می‌باشد و تمام ویژگی‌های پلان‌های عمومی حمام در ایران را دارا است. ورود به سرپینه حمام توسط یک هشتی با مسیر عبور غیرمستقیم (که دید به داخل سرپینه را مانع می‌شود) میسر می‌گردد. بخش سرپینه دارای پلان هشت‌گوش با یک حوض سنگی در وسط می‌باشد که دور تا دور آن را سکوی سنگی به ارتفاع ۵۰ سانتیمتر احاطه کرده است. پوشش سقف، گنبدی با زمینه کاربردی و دارای تزئینات زیبایی بوده که در طی دوره‌های



شکل ۱۱- پلان حمام ابراهیم‌آباد اردبیل

اهمیت شاخص این مجموعه قرارگیری در محور کهن منتهی به جمعه مسجد از طرفی و محله تازه میدان و بازار از طرف دیگر

۴) حمام پیرزرگر: این مجموعه در ضلع جنوبی میدانچه محله پیرزرگر در جوار مسجد تاریخی پیرزرگر قرار گرفته است.

و دارای تزئینات بیشتری می‌باشد. سربینه دارای پلان هشت و نیم هشت می‌باشد که با کاربردی‌های زیبایی به گنبد عرفچین بزرگی منتهی می‌شود. گرمخانه دارای پلانی مستطیل شکل است که کشیدگی آن در امتداد شرق به غرب است. فضای میانی گرمخانه به صورت مربعی بوده که با کاربردی‌های مناسبی به گنبد ختم می‌شود. قسمت‌های جانبی در طرفین این فضا به صورت مستطیل بوده که با گنبد‌های کوچکتری سقف شده‌اند.

مرمت این بنا از سال ۸۷ شروع شده و ادامه دارد از جمله اقداماتی که طی سال‌های اخیر صورت گرفته می‌توان به شرح ذیل اشاره کرد: برداشتن خاک آوار به ارتفاع تقریبی یک متر از پشت بام کل مجموعه - خاکبرداری کف کل مجموعه و اجرای کانال‌های کش - مرمت جرزها، گنبد سربینه زنانه - مرمت و احیاء طاق‌های سربینه زنانه - اجرای در پوش کلیه کانال‌ها - مرمت و بازسازی دیوار طاق و گنبد گرمخانه خاکبرداری فضای پشتی حمام و...

می‌باشد. در مورد تاریخ ساخت این بنا اطلاعات دقیقی در دست نیست ولی با توجه به شیوه ساخت و شواهد و مدارک محلی قدمت این بنا به دوره قاجار برمی‌گردد که در طول این مدت مالکین آن چندین بار تغییر کرده است، آخرین مالک شخصی این بنا حاج حسن پرویزی بوده است که سال‌ها پیش این بنا را از حاج هدایت منصوری خریداری کرده است. سربینه قسمت زنانه این حمام در سال ۱۳۷۴ (ه ش) روز عاشوار - به علت ازدحام مردم - بروی گنبد فروریخته است. این حمام به علت قرارگیری در محله قدیمی پیرزرگر و روبروی مسجد تاریخی همان محله به حمام پیرزرگر معروف شده که از دو بخش مردانه و زنانه تشکیل یافته است. سلسه فضاهای تشکیل‌دهنده این حمام چنین می‌باشد که با ورود به هشتی راهرویی به صورت مورب ما را به فضای سربینه هدایت می‌کند. از درب دوم که در این هشتی موجود است وارد فضای دیگری می‌شویم که سابق بر این با سربینه مرتبط بوده و اینک به عنوان فضایی مجزا به عنوان انباری استفاده می‌شود. مانند اکثر حمام‌های دوره قاجار، سربینه در این حمام از سایر قسمت‌ها مجلل‌تر بوده



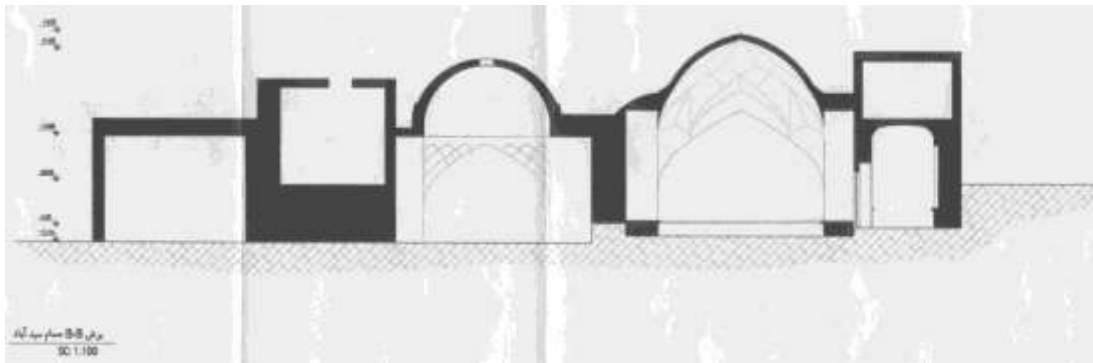
شکل ۱۲- پلان حمام پیرزرگر اردبیل

سطح $1/82$ متر از سطح کوچه میسر می‌گردد. دالان ورودی با گردش 90 درجه در این بخش شخص را به سربینه هشت ضلعی حمام هدایت می‌کند. سکوهایی سنگی دور تا دور این بخش به عنوان سکوهای رختکن ایجاد شده‌اند. به دلیل بالا آمدن کف این بخش حوض سنگی هشت گوش آن مدفون

(۵) حمام سیدآباد: حمام سیدآباد واقع در محله سیدآباد شامل دو بخش زنانه و مردانه بوده که در حال حاضر بخش زنانه حمام تخریب، تفکیک و به فروش رسیده و بخش مردانه دایر می‌باشد. سلسله فضاهای تشکیل‌دهنده این حمام چنین می‌باشد ورود به هشتی مستطیلی حمام از طریق چهار پله با اختلاف

تراشیده شده است و در حال حاضر کاربردی زیبایی اجرا شده بر روی هشت و نیم هشت تزئین‌کننده این فضا می‌باشد. بنا دارای پی سنگی با ملات آهکی و جرزها و پایه‌های آجری به ضخامت ۸۰ الی ۱۰۰ سانتیمتر می‌باشد که در مقابل نیروهای رانشی گنبد در طول زمان مقاومت کرده‌اند. سازه حمام یک سازه متصل می‌باشد که قرارگیری عناصر خرد، گرداگرد عناصر اصلی سبب ممانعت از رانش آن شده است. پوشش بکار رفته گنبد عرقچین بر روی زمینه مستطیل و مربع می‌باشد. در گنبد بخش سربینه و گنبد مرکزی گرمخانه از کاربردی‌هایی استفاده شده است که علاوه بر نقش تزئینی نقش سازه‌ای را نیز ایفا می‌کند. قوس‌های بکار رفته از نوع قوس جناغی، با شیوه اجرای آجر به سبک رومی و ضریبی می‌باشد. بر اساس تحقیقات انجام شده این بنا چندین بار به فروش رسیده و مالکیت بنا در حال حاضر در اختیار آقایان حسینقلی بانکی و لطیف مسنن می‌باشد.

گشته است. این بخش دارای تزئینات نقاشی زیبایی بوده که در دوره‌های گذشته تراشیده شده است و در حال حاضر کاربردی‌های اجرا شده بر روی زمینه هشت و نیم هشت تزئین‌کننده این فضا می‌باشد. ورود به گرمخانه از طریق اتاقی مستطیلی شکل به عنوان میاندز امکان‌پذیر می‌گردد. در سمت چپ راهروی ورودی گرمخانه مربوط به اتاقک کوچک مستطیل شکل به اتاق تنظیف با طاق گهواره‌ای به چشم می‌خورد. در بخش مرکزی گرمخانه خزینه آب گرم قرار داشته که در حال حاضر تبدیل به حوضچه بتنی جهت آبرسانی به دوش‌ها گشته است. در دو طرف خزینه دو بازوی کناری به عنوان فضای خاص نشین قرار دارد. کف این بخش دارای گریه‌روهایی است که با روشن شده تون حمام سبب گرم شدن کف می‌گردد. پوشش این بخش گنبد عرقچین در دو بازوی کناری و گنبد با کاربردی اجرا شده بر زمینه مربع در بخش مرکزی می‌باشد. نقاشی‌های زیبایی از زنان و مردان و مناظر طبیعی در بخش سربینه تزئین‌کننده این بخش بوده که در دوره‌های گذشته



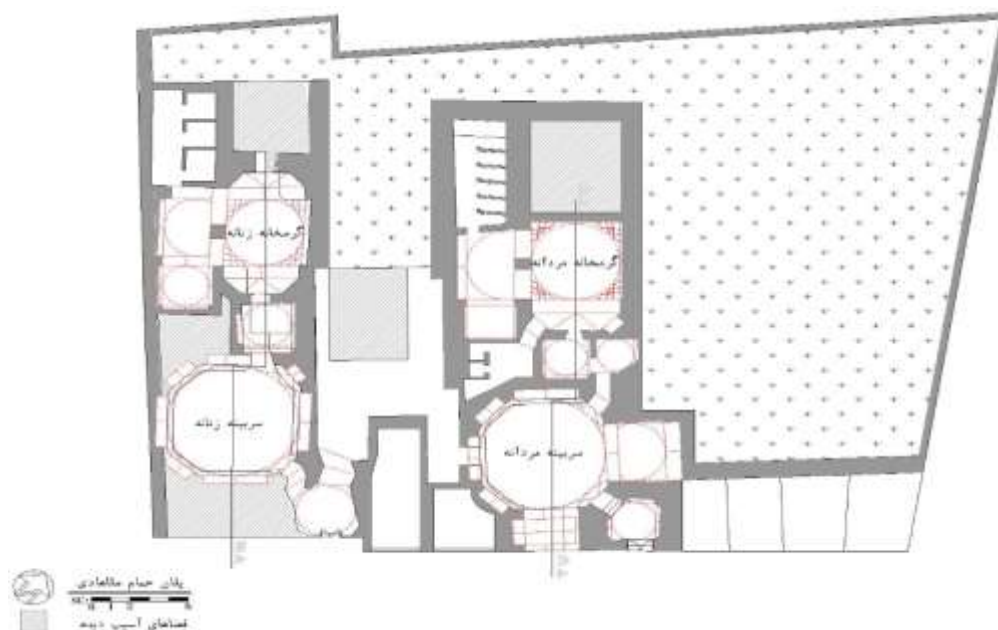
شکل ۱۳- پلان حمام سیدآباد اردبیل

فضا سکوهایی جهت تعویض لباس مشتریان مشاهده می‌شود. راهروی پیچ در پیچی به نام میاندز، سربینه را به بخش گرمخانه ارتباط می‌دهد. سرویس بهداشتی نیز در گوشه سمت راست آن واقع شده است. بخش گرمخانه به صورت فضایی هشت ضلعی با پوشش گنبد از نوع عرقچین، نورگیر سقفی و چهار نورگیر در بدنه گنبد می‌باشد که بوسیله کاربردی‌های زیبایی تزئین شده، همچنین آثار نقاشی در گنبد دیده می‌شود. در قسمت انتهایی گرمخانه فضای آتشدان یا آتشدان قرار گرفته که راه ورودی آن مسدود است. در انتهای سمت چپ گرمخانه فضای مربع شکلی قرار گرفته که راه ورودی آن مسدود است. در انتهای سمت چپ گرمخانه فضای مربع شکلی قرار گرفته که دو حوضچه کوچک (آب گرم و سرد) در آنجا واقع شده و

۶) حمام ملاحادی: این حمام تاریخی در محله قدیمی ملاحادی و در کوچه ملاحادی واقع است. این حمام همانند اکثر حمام‌های قدیمی اردبیل متعلق به دور قاجار است. این حمام را به خاطر اینکه در محله ملاحادی قرار گرفته ملاحادی نام نهاده‌اند. حمام از دو بخش مجزای زنانه و مردانه تشکیل شده است و دو حمام بوسیله فضای ارتباطی بین آنها به همدیگر راه دارند، که در این قسمت فضاهای الحاقی از جمله دوش‌های انفرادی به صورت نیمه‌ساخت قرار دارد که به بهره‌برداری نرسیده‌اند. اولین فضایی که در این قسمت می‌بینیم هشتی ورودی است که ۱/۳۰ متر پایین‌تر از سطح معبر خیابان قرار گرفته، بعد از هشتی وارد فضایی می‌شویم که از نظر هندسی به شکل هشت ضلعی نامنتظم می‌باشد و سربینه نام دارد. در این

داخلی گنبدها دیده می‌شود. پی بنا سنگی با ملات شفته آهک و بدنه بنا آجری با ملات آهکی می‌باشد. پوشش بنا به صورت گنبد می‌باشد و الحاقاتی از جمله دوش‌های انفرادی در داخل حمام دیده می‌شود. این بنای با ارزش و قدیمی متعلق به دوره زندیه می‌باشد و در سال ۱۳۷۹ تحت شماره ۳۰۴۱ توسط سازمان میراث فرهنگی کشور در فهرست آثار ملی ایران به ثبت رسیده است.

دوش‌های انفرادی که گویا جزء الحاقات بعدی حمام در قسمت زنانه نیز عینا فضاها تکرار می‌شود. تزئینات حمام شامل رسمی‌بندی در قسمت سربینه و کاربردی در قسمت گرمخانه هر دو حمام مردانه و زنانه می‌باشد که این کاربردی علاوه بر نقش تزئینی، نقش سازه‌ای را نیز در بنا بر عهده دارند. گنبد سربینه و گرمخانه در هر دو بخش حمام عرقچین می‌باشد. در قسمت سربینه هر دو حمام نقاشی‌ها و تزئیناتی در قسمت

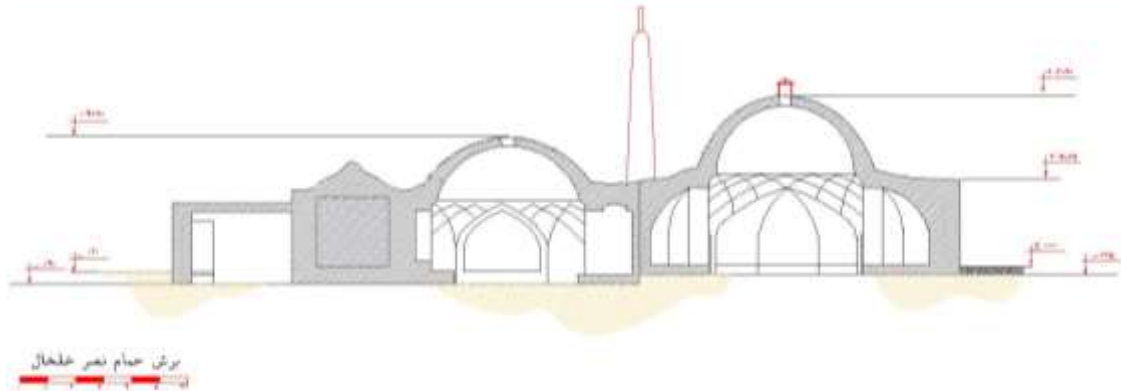


شکل ۱۴- پلان حمام ملاهادی اردبیل

درویشی دارد منتهی می‌گردد. پس از عبور از سربینه وارد میاندر و از آن طریق وارد گرمخانه می‌شویم. این بخش که دارای فرم هشت ضلعی است با فضاهای خدماتی و خزینه مرتبط است. اتاق نظیف که در سمت شمالی گرمخانه قرار دارد با توجه به فرهنگ مردم و ماهیت این فضا به گونه‌ای طراحی شده که در حاشیه قرار گیرد و دید مستقیم بداخل به وسیله گردش و پیچش جزرها شکسته شود. تون، آتشدان و تاسیسات فنی مورد نیاز حمام نیز همانند سایر حمام‌ها در ضلع پشتی خزینه قرار داشته است.

این بنا که متعلق به دوره قاجار است در سال ۱۳۸۲ تحت شماره ۱۰۳۴۹ در فهرست آثار ملی ایران به ثبت رسیده است. طبق تحقیقات محلی و مطالعه در کتب تاریخی (تاریخ گیلان و دیلمستان، سیری در تاریخ آذربایجان و ...) این حمام بدلیل خشکسالی و قحطی حادث شده در سال ۱۲۲۸ هجری قمری درهرو آباد (خلخال کنونی) بعنوان بنایی عام‌المنفعه برای تامین نیازهای اهالی محل بنا شده است.

(۷) حمام نصر: حمام نصر خلخال که در جوار رودخانه نور علی‌چای و در بافت بازار شهرستان خلخال بنا گردیده است و فرم معماری آن با تفاوت‌های جزئی، از اصول کلی حمام‌های ایران پیروی می‌کند که در نقشه آن به چشم می‌خورد. ورود به هشتی از طریق پیش‌خانی میسر است که کف آن پایین‌تر از سطح خیابان می‌باشد و با دو پله به سطح معبر می‌رسد این قسمت دارای دو ورودی می‌باشد یک ورودی به هشتی که به عنوان فیلتری مابین سربینه و فضای بیرون عمل می‌کند و ورودی دیگر با چرخشی به سربینه منتهی می‌شود تا جلوی دید مستقیم از ورودی به سربینه گرفته شود. دالانی نیز به ابعاد $۱۰/۱۶ \times ۱/۴$ متر در قسمت شمالی به صورت الحاقی به پلان بنا اضافه گردیده که این فضا نیز به هشتی ورودی منتهی می‌گردد این راهرو از طریق سه دالان ارتباطی (ورودی) در ارتباط با گرمخانه می‌باشد به احتمال قوی این دالان محل چال حوض حمام بوده است. سربینه دارای پلان مربع با چهار بازوی کناری می‌باشد که با کاربردی به گنبد بزرگی که فرم کلاه



شکل ۱۵- پلان حمام نصر اردبیل

حمام عمومی و قدیمی یکی از مهمترین فضاهای جمعی در ساختار شهری بوده است. این مکان علاوه بر کارکرد اصلی خود که محلی برای پاکیزگی بوده است، کارکردهای دیگری نیز در اجتماع داشته است. کارکردهایی که لزوماً به واسطه ساختار فیزیکی آن شکل نگرفته و بیشتر به سبب وجوه معنایی آن حاصل شده است. به گونه‌ای که می‌توان ادعا کرد حمام عمومی این قابلیت را دارد که به عنوان یک منظر در نظر گرفته شود. در صورتی که این ادعا تأیید شود، حمام عمومی علاوه بر کالبد، جنبه‌های دیگری هم دارد که باید در مدیریت گردشگری مد نظر قرار گیرد. در شهر اردبیل (بخصوص در دوران قاجار) حمام‌های عمومی علاوه بر عملکرد تطهیر و نظافت، دارای جایگاه ویژه‌ای در آداب و رسوم، آیین‌ها، مناسک و سایر ابعاد فرهنگی اجتماعی بودند؛ به گونه‌ای که این فضای مهم کارکردی در جامعه، نه فقط محلی برای استحمام، بلکه مکانی برای استمرار روابط اقتصادی، فرهنگی و اجتماعی بوده است.

در ادامه به بررسی سوالات تحقیق پرداخته می‌شود. سوالات تحقیق (حمام‌های تاریخی شهر اردبیل چه تحولاتی را از لحاظ کالبدی و فضایی (کارکردی، زیبایی‌شناسی، وسعت و...) پشت سر گذاشته‌اند؟ همچنین دستیابی به این سوال که اگر تغییر و تحولاتی بوده، چه عواملی موجب آن شده‌اند؟ با توجه به توضیحات مذکور تغییرات بسیاری در معماری حمام‌ها به وجود آمد که این تغییرات از دو منظر کالبدی و عملکردی قابل بررسی هستند:

الف: تغییرات کالبدی (شکلی)؛ شامل فضاها و سازه معماری، مواد و مصالح و تزئینات.

ب: تغییرات عملکردی؛ شامل تعدد حمام‌ها، ایجاد گونه‌های جدید حمام‌های شهری، ساخت حمام‌های دوقلو، تمایز بین فضاها و اجزای پاک و ناپاک. البته بدیهی است که بررسی هر یک از موارد فوق در این مجال نمی‌گنجد. در اینجا به برخی از تغییرات کالبدی و فضایی در حمام‌های اردبیل اشاره می‌شود.

جدول ۳- تغییرات و عوامل موثر بر بروز تغییرات در حمام‌ها در دوره صفوی و قاجار

نوع تغییرات	تغییرات ایجاد شده	علل و عوامل ایجاد تغییرات
کالبدی	فضاها	پیشرفت فناوری ساختمان، رعایت مبانی و احکام مذهب شیعی
	سازه	پیشرفت فناوری ساختمان، توسعه شهرها در اثر رونق اقتصادی
	مواد و مصالح	پیشرفت فناوری ساختمان
عملکردی	تزئینات	هنردوستی پادشاهان، سرعت ساخت و ساز، استفاده از تصویر و نقوش
	تعداد حمام‌ها	ایجاد حکومت مرکزی مقتدر، امنیت، توسعه شهرها، ترویج فرهنگ وقف
	ایجاد گونه‌های جدید حمام‌های شهری	ایجاد حکومت مرکزی مقتدر، امنیت، توسعه شهرها، ترویج فرهنگ وقف
	ساخت حمام‌های دوقلو	رعایت مبانی و احکام فقه شیعی (از منظر حمام رفتن بانوان)
	فضاها و اجزای پاک و نجس	رعایت مبانی و احکام فقه شیعی (از منظر نجس و پاک)

چشمگیر دارند (با وجود اینکه در یک شرایط مشخص و قابل تعریف در یک شهر قرار دارند). ابعاد وسیع بینه و گرمخانه مخصوصاً در حمام‌های آقانقی، ابراهیم‌آباد، پیرزرگر و ملاهادی نتایج تحلیلی پژوهش حاضر را به شدت تحت تأثیر قرار داده

بر اساس جدول شماره ۲ چنین به نظر می‌رسد که مساحت (وسعت) حمام‌های ابراهیم‌آباد، پیرزرگر و ملاهادی در قیاس با سایر حمام‌ها از تفاوت چشمگیری برخوردار است. همچنین مشخصات کالبدی بینه و گرمخانه حمام‌ها با یکدیگر تفاوت

در این تحقیق به ۷ حمام تاریخی شهر اردبیل از نظر تحولات کالبدی و فضایی با معماری اسلامی پرداخته شد (هر چند به تعدادی از حمام‌های دیگر شهر اردبیل اشاراتی شده است). امید است در مقالات و پژوهش‌های بعدی به سایر حمام‌ها و نیز تحولات آنها پرداخته شود. نتایج این تحقیق نشان داد که تحولات و تغییرات کالبد و فضای حمام‌های تاریخی تحت تاثیر عوامل مختلفی بوده‌اند؛ از جمله عوامل اقتصادی، عوامل حکومتی، عوامل زیبایی‌شناسی، شرایط جغرافیایی و محیطی و... . بعنوان مثال در حمام‌های عصر صفویه ساخت دلز و اهمیت به آن رایج نبوده، اما با گذشت زمان و در دوران قاجار ساخت دهلیز رایج بوده است که همین عامل باعث تغییرات در معماری حمام‌ها شده است. همچنین مساحت حمام‌ها در دوران صفویه نسبت به دوران قاجار بیشتر بوده به طوری که حمام ابراهیم آباد با مساحت (۱۰۵۱۲۶ مترمربع) بزرگترین حمام عصر صفویه و دوران‌های بعد از خود می‌باشد (جدول شماره ۲). معماری و تزئینات در حمام‌ها در دوران صفویه از رونق چشمگیری برخوردار بوده است؛ این مهم در حمام‌های آقانقی و ابراهیم آباد مشهود است. معماری اسلامی به برابری زن و مرد اهمیت ویژه‌ای قائل است که در حمام‌های تاریخی دوران قاجار و به ویژه صفویه خودنمایی می‌کند؛ بعنوان مثال حمام ملاهادی از دو بخش مجزای زنانه و مردانه تشکیل شده است و دو حمام بوسیله فضای ارتباطی بین آنها به همدیگر راه دارند که این مهم اهمیت پاکی در زنان و مردان را به نمایش گذاشته است.

آنچه بعنوان نتیجه‌گیری این تحقیق می‌توان ارائه داد این است که معماران اسلامی، به طراحی همه‌ی فضاهای شهری بخصوص فضاهای عمومی اهمیت می‌دادند. حمام‌ها در گذشته جزو فضاهای عمومی شهر و بستر تعاملات اجتماعی مردم به شمار می‌آمدند و با الگوهای اجرایی متنوع به این اصول پاسخگو بوده است. حمام‌ها در طول تاریخ اسلامی تغییر و تحولات بسیاری را به خود دیده‌اند که هرکدام به علی بوده است (در این پژوهش به تحولات کالبدی و فضایی ۷ حمام تاریخی شهر اردبیل) اشاره شد. لازم است به فضاهای شهری امروزی خصوصا فضاهای عمومی و جمعی توجه ویژه شود و سعی شود الگوهای معماری اسلامی در این فضاها به نحوی متجلی شود. بررسی الگوهای معماری اسلامی در انواع فضاهای شهری اعم از خانه‌ها، مساجد، مدارس، حمام‌ها و سایر فضاهای دیگر و ایده‌برداری از آن کمک شایانی جهت دستیابی به فضاهای شهری باکیفیت و مطلوب مطابق با معماری اسلامی رهنمون می‌سازد. در ادامه پیشنهاداتی ارائه می‌گردد.

۱. مرمت و بازسازی حمام‌های تاریخی برای استفاده مجدد.

است. به نحوی که بدون در نظر گرفتن داده‌های حمام‌های آقانقی، ابراهیم‌آباد، پیرزرگر و ملاهادی سایر حمام‌ها کم و بیش به یکدیگر نزدیک و مشابه هستند. این موضوع از نوعی هماهنگی در رعایت نسبت‌ها و تناسبات در کالبد معماری حمام‌ها نشان می‌دهد که الزاما به موقعیت اقلیمی و جغرافیایی حمام، موقعیت شهری، گونه کالبدی حمام‌ها و سایر عوامل بستگی ندارد.

بر اساس توضیحات ارائه شده در مورد حمام‌ها (آقانقی، شیخ، ابراهیم‌آباد، پیرزرگر، سیدآباد و نصر)؛ از وجود شباهت حمام‌ها باید به رعایت سلسله‌مراتب فضایی (توالی بینه، میاندر، گرمخانه)، نظم فضایی و سیرکولاسیون حرکت در حمام اشاره کرد (شکل ۸). در نیمی از موارد بررسی شده هشتی در سردر حمام‌ها وجود ندارد. همچنین به نظر می‌رسد ساختن فضایی به نام دهلیز در حمام‌های دوره صفوی مرسوم نبوده است. سربینه در حمام‌ها از اصلاح متفاوتی برخوردارند، به عنوان مثال سربینه در حمام آقانقی ۴ ضلعی، در حمام شیخ ۶ ضلعی و در حمام‌های ابراهیم‌آباد، پیرزرگر، سیدآباد و نصر هشت ضلعی می‌باشند.

مطالعه نمونه‌های مذکور و بررسی و تحلیل ویژگی‌های کالبدی و فضایی حمام‌های تاریخی شهر اردبیل چنین برمی‌آید که این ویژگی‌ها به نسبت و تا حدودی به هم شبیه‌اند؛ اما در برخی از ویژگی‌های کالبدی و فضایی مانند اندازه، مساحت، نوع مصالح بکار رفته و... تفاوت‌هایی با هم دارند. در کل؛ کم و بیش در تمام حمام‌ها اصول معماری ایرانی اسلامی بکار رفته است؛ مخصوصا در دوران صفویه از اعتبار و ارزش بیشتری برخوردار بوده است. دوران اعتلا و بهره‌مندی از حمام‌ها در شهر اردبیل در دوران قاجار بیشتر تا اواسط آن را شامل می‌شود، و دوران رها شدن و متروکه شدن این حمام‌ها از اواخر دوران قاجار شروع شده و تا زمان حاضر ادامه دارد (ذکر این مورد هم ضروری است که تعدادی از این حمام‌ها در حال مرمت هستند مانند: حمام وکیل).

نتیجه‌گیری:

معماری ایرانی اسلامی حمام‌های تاریخی تحت تاثیر عوامل مختلف، از پیچیدگی خاصی برخوردار بوده و واجد ارزش‌های کالبدی و کارکردی بسیاری است. در شکل‌گیری این فضاهای خاص و متنوع، عواملی همچون اقلیم، قابلیت تنظیم دما و رطوبت، قرارگیری در بافت‌های مسکونی و قابلیت دسترسی آسان، وجود آب و امکان ایجاد راه آب فاضلاب به خارج از منطقه و ضرورت‌های عملکردی پیچیده برای حل مسائل تأسیساتی بروقتی، حرارتی سیالات و دفع پساب‌ها، ایجاد کرده است. این موضوع طرح حمام‌ها را در نسبت با دیگر ابنیه ایرانی بسیار متمایز و برجسته ساخته است.

۲. بکارگیری مدیریت گردشگری جهت شناساندن فرهنگ و آیین سنتی مردم و نیز درآمدزایی از طریق جذب گردشگر برای بازدید از حمام‌های تاریخی شهر اردبیل.
۳. راه‌اندازی و فعال کردن حمام‌های نیمه‌فعال و متروکه.
۴. تهیه بروشورهای تبلیغاتی و برگه‌های معرفی حمام‌ها و پخش آن در سطح استانی و بین استانی.
۵. تهیه فیلم‌های معرفی کامل حمام‌ها و تبلیغ آن در شبکه‌ها و رسانه‌های استانی و ملی.
۶. برگزاری نمایشگاه‌ها و جلسات مردمی و رسمی در این حمام‌ها برای تبادل اطلاعات و نیز ارتباطات اجتماعی و مشارکتی
۷. اختصاص دکه‌ها و مغازه‌های رفاهی و خدماتی در اطراف حمام‌ها برای مراجعه‌کنندگان.

References:

۱. Akbari, Parivash; Laleh, Hayedeh; Shojaei Isfahani, Ali (2011), Haj Mir Hassan Qazvin Bath; A bath from the early Qajar period, *Archaeological Studies*, Volume 3, Volume 4
۲. Alem, Sara; Vaziri, Vahid (2013), A Comparative Study of the Principles of Islamic Architecture Used in Historical Baths of Ardabil, National Conference on Humanistic Architecture and Urbanism, Qazvin Islamic Azad University.
۳. Basoli, Mehdi (2018), Manzar view of public bath, its elements and functions, *Manzar magazine*, No. 10 (45), pp. 34-43.
۴. Ebrahimzadeh, Isa; Ahdanja, Mohsen; Ebrahimzadeh Asmin, Hassan and Yousef Shafiei (2010), spatial planning and organization of health services using GIS Case: Zanjan, *Human Geography Research*, No. 73, pp. 39-58.
۵. Ghasemi, Marzieh; Gholam-Ali, Hatem and Farhad Tehrani (2015), Recognizing the place of history and popular culture in traditional Iranian baths (continuity of customs, habits and beliefs related to bathing), *Journal of Historical Research of Iran and Islam*, No. 22, pp. 133-152.
۶. Hooshmandi, Felor (2017), Study of Arrangements of Decoration of Historical Baths of Cold Climate with Emphasis on Baths of Aghanaghi and Haj Sheikh Ardabil, M.Sc. Thesis, Payame Noor University of Tehran, East Tehran.
۷. Islami Nasab, Mahtab and Mehdi Baharvand (2014), Khorramabad chat room; A cultural work from the Qajar era, *Iranian Archaeological Quarterly*, pp. 78-99.
۸. Kiani, Mohammad Yousef (2007), *History of Iranian Architecture in the Islamic Period*, Tehran, Samat Publications.
۹. Mahjour, Firooz (2003), in the cities of Iran - Islamic, *Book of the Month of Art (57 and 58)*, 60 - 66.
۱۰. Monazam Ismailpour, Ali and Arash Darvari (2015), Recognition of the role of input in the physical system of baths in the Safavid and Qajar eras, the first annual conference on research in architecture, urban planning and urban management.
۱۱. Motadaian, Heshmatullah; Rahimi Mehr, Waheeda; Mehrabani, Mehrzad (2017), Traditional baths; Hafiz Salamat, treatment agent, *Bagh-e Nazar Magazine*, Volume 14, Number 50, pp. 23 - 38.
۱۲. Mousavi, S.S; Shakour, Ali (2019), Investigation and role of urban signs with emphasis on identifying space (Case study: Shahid Chamran Boulevard, Shiraz), *Journal of Urban Research and Planning*, Year 9, Consecutive Issue 35, pp 1 – 10.
۱۳. Nejad Ebrahimi, Ahad; Pourjafar, Mohammad Reza; Ansari, Mojtaba and Pirooz Hanachi (2013), Its value and relationship with the approach of intervention in cultural-historical works, restoration and architecture of Iran, Volume 3, Number 6, pp. 79-98.
۱۴. Parsi Hempai, Farshad (2017), Design and Recreation of Yaghoubia Bath as a Research Institute of Traditional Architecture in Ardabil, Master Thesis in Architectural Engineering, Islamic Azad University, Meshginshahr Branch.
۱۵. Parsi Hempai, Farshad (2017), Design and Recreation of Yaghoubia Bath as a Research Institute of Traditional Architecture in Ardabil, Thesis for Master of Architecture, Islamic Azad University, Meshginshahr Branch.
۱۶. Rajabi, Yahya (2014), Archaeological study of baths in Kermanshah and their impact on the urban structure of the Qajar period, Master Thesis in Archeology, Islamic orientation, Mohaghegh Ardabili University.
۱۷. Saberi Nahrforuzani, Ahmad (2019), Bath ritual The realization of the ritual landscape of the Iranian bath in the Islamic era through texts, the structure of the bath and decorative motifs, *Quarterly Journal of Art and Civilization of the East*, Year 7, No. 25, pp. 35-42.
۱۸. Sajjadi, Ali Mohammad (2003), Bathing and Bathing in Iranian Culture, *Journal of Iranian Studies*, Kerman.
۱۹. Shabani, Imam Ali; Jabareh, Saeedeh (2014), Bath and its social functions in the Middle Ages of Iranian history, *Journal of Social and Economic*

History, Third Year, No. 1 (consecutive), pp. 89-109.

۲۰. Tabasi, Mohsen (2007), Identification and analysis of factors affecting the physical and functional changes in the architecture of Iranian bathhouses in the Safavid period, PhD thesis, Tarbiat Modares University.

۲۱. Tabasi, Mohsen; Ansari, Mojtaba; Tavousi, Mahmoud and Farhad Fakhar Tehrani (2007), Recognition of the physical characteristics of Iranian baths in the Safavid period, Journal of Fine Arts, No. 29, pp. 49-58.

۲۲. Tabasi, Mohsen; Pourjafar, Mohammad (2006), The Impact of Iranian Bath Architecture on

Palestinian Islamic Baths, Modares Honar Quarterly, No. 1.

۲۳. Tehrani, Farhad; Pourfathollah, Maedeh and Zahra Ghasemi (2013), A Comparative Study of the Creation of Architectural Spaces in Bathroom Painting, Nagreh Scientific Research Quarterly, No. 26, pp. 61-71.

۲۴. Zarbakhsh, Farzad; Mehdizadeh Seraj, Fatemeh and Gholamreza Kiani (2019), Multi-criteria decision making to determine the use of urban identities (Case study: Yaghoubieh historical bath in Ardabil), Urban Management, No. 56, pp. 125-142.