

Research Paper

Analysis of Barriers to the formation of non-governmental organizations in rural settlements of Javanrood townshipNahideh Mohammadi¹, Bijan Rahmani^{* 2}, Naser Shafiei Sabet^۳^۱. PhD student in Geography and Rural Planning, Shahid Beheshti University, Tehran, Iran.^۲. Associate Professor, Faculty of Earth Sciences, Shahid Beheshti University, Tehran, Iran.^۳. Assistant Professor, Faculty of Earth Sciences, Shahid Beheshti University, Tehran, Iran.

Received: 22 August 2020

Accepted: 9 April 2021

PP: 197-212

Use your device to scan and read the article online

**Keywords:**

NGOs, Barriers, Rural Settlements, Javanrood township

Abstract

Despite the growing role of NGOs in economic development and other sectors, The growth and sustainability of such organizations in many countries, especially at the local level, is challenging and deterrent. Therefore, the present study was conducted with the aim of Analysis the barriers of the formation of non-governmental organizations, by descriptive-analytical method, in 30 villages (equivalent to 2147 households) and 300 sample rural households in Javanrood township. Therefore, for designing a questionnaire, based on various studies and according to the conditions of Iranian society and the region under study, inhibitors (effective variables) in the form of 7 indicators (economic, structural, socio-cultural, infrastructure, educational, individual and psychological) and 54 items. The rate of formation of non-governmental organizations in socio-economic and environmental dimensions (effective variable) was identified in the form of 11 items and designed in the Likert scale. The collected data were encoded in SPSS software and through path analysis method, the direct and indirect effects of inhibitory indicators on the formation of non-governmental organizations in the sample villages were assessed and evaluated. The findings of the study showed that, except for the psychological index, which had only a direct effect, Other indicators have had a direct and indirect effect as well as a high and inverse correlation coefficient in the formation of non-governmental organizations. In this regard, the highest impact was related to the index of political structure (-0.689) and the least (lowest) impact was related to the socio-cultural (-0.222) and psychological (-0.171) index.

Citation: Mohammadi, N; Rahmani, B; Shafiei, N (2022): Analysis of Barriers of the formation of non-governmental organizations in rural settlements of Javanrood township .Journal of Regional Planning, Vol12, No 47, PP:197-212.

DOI: 10.30495/JZPM.2022.5399

***Corresponding author:** Bijan Rahmani

Address: Associate Professor, Faculty of Earth Sciences, Shahid Beheshti University, Tehran, Iran.

Tell: (+98) 9125167853

Email: bijan.rahmani11@gmail.com

Extended Abstract

Introduction

Since the 1980s, following the failure of "state-based" and "top-down" development approaches, sweeping changes in the world system, and the need to emphasize endogenous and community-based development, the role of governments has inevitably diminished. This gap must be filled with the private sector under the supervision of the people. In fact, the challenges posed by the totalitarianism of the governments have forced people to play a role in society and to defend their rights. Governments felt that people themselves, in form of established organizations, should be involved in the process of developing and governing society. Therefore, in the new approaches to development, the government does not implement all the programs; Rather influences participatory development. That is, the discussion about creating space for the participation of the people for whom development takes place. One of the mechanisms to increase people's participation is the formation and strengthening of non-governmental organizations. Thus, today NGOs have become important players in providing social services and implementing development programs. Moreover, they have been able to defend civil rights as a third part and to represent the demands of the people at the community level, and in particular towards governments and at local, national and international levels to undertake an important area of social, political and economic activity alongside the government and the market (private sector). However, in some developing countries, such as Iran, due to structural, cultural, social and economic bottlenecks, as well as some individual and psychological characteristics of local stakeholders, the formation and expansion of such organizations quantitatively and qualitatively is so that should not happen. Thus, rural settlements for management and development, can not benefit from the resources of such organizations. Therefore, in addition to analyzing the effectiveness of these organizations in the rural development process, it is necessary to use them in line with rural development goals by recognizing the challenges and inhibitors of formation. Therefore, considering the importance of the issue, the present study seeks to answer the fundamental question that

what are the obstacles to the formation of non-governmental organizations in rural settlements of Javanrood township as a study area?

Methodology

The present research is applied in terms of purpose and descriptive-analytical in terms of nature and method of research. The main tool for collecting information to examine and analyze the effect of barrier indicators (effective variable) in the formation of non-governmental organizations (effective variable) is a researcher-made questionnaire. In this regard, to design a questionnaire based on various studies, conditions and situation of Iranian society and the study area, inhibitors in the form of 7 indicators and 54 items (individual, psychological, socio-cultural, economic, environmental-infrastructure, educational and structural), and the variable of the formation of non-governmental organizations (in social, economic and environmental dimensions), in the form of 11 items, identified and in the Likert scale (in five spectrums: very low, low, to some extent, high and very high) and designed on a rating scale. In addition, to ensure the face and content validity of the questionnaire from the opinions of experts and university professors as well as local experts and officials, and to assess the reliability of the questionnaire, Cronbach's alpha method was used.

Results and Discussion

In the present study, the obstacles to the formation of non-governmental organizations were addressed. Based on the research findings, all indicators; individual, psychological, economic, social, infrastructural, structural and educational, with high correlation coefficients and significant direct and indirect effects, showed their obvious and inverse effect on the formation of non-governmental organizations. Significant direct and indirect effects in inhibiting the formation of non-governmental organizations are related to the structural component, which includes a total of -0.689 direct and indirect effects. After the structural component, educational components had the most direct and indirect effects on the low level of participation and the formation of non-governmental and local organizations with a rate of 0.687. The economic component with a

coefficient of -0.622, the sum of direct and indirect effects and the environmental component with a coefficient of -0.442 have been other important barriers to the participation and formation of non-governmental organizations in the study area. Also, the findings showed that the individual component with a coefficient of -0.304 has direct and indirect effects, and finally the socio-cultural component with -0.229% and the enlightenment component with a coefficient of -0.171 have the least amount of direct and indirect effects. On the formation of organizations, compared to other components.

Conclusion

According to research findings, in the first step, the change of approaches from "top to bottom" and "state-based" to "bottom-up" and "community-based" approaches, defining the position of. Non-governmental organizations in the policy-making and planning system of the country, as well as productive and purposeful education of stakeholders due to the importance and direct and indirect impact on other indicators, is necessary for the formation of non-governmental organizations.

تحلیل بازدارنده‌های شکل‌گیری تشکلهای غیردولتی در سکونتگاه‌های روستایی شهرستان جوانرود

ناهیده محمدی^۱، بیژن رحمانی^۲؛ ناصر شفیعی ثابت^۳

۱. دانشجوی دکتری جغرافیا و برنامه ریزی روستایی، دانشگاه شهید بهشتی، تهران، ایران.

۲. دانشیار دانشکده علوم زمین، دانشگاه شهید بهشتی، تهران، ایران.

۳. استادیار دانشکده علوم زمین، دانشگاه شهید بهشتی، تهران، ایران.

چکیده

با وجود نقش فزاینده تشکلهای غیردولتی در توسعه اقتصادی و سایر بخش‌ها، رشد و پایداری این گونه سازمان‌ها در بسیاری از کشورها، به ویژه در سطح محلی با چالش و بازدارندگی روبه‌رو است. از این رو، پژوهش حاضر با هدف تحلیل بازدارنده‌های شکل‌گیری تشکلهای غیردولتی، با روش توصیفی - تحلیلی، در سطح ۳۰ روستا (معادل ۲۱۴۷ خانوار) و ۳۰۰ خانوار نمونه روستاهای شهرستان جوانرود صورت گرفت. ابزار اصلی گردآوری اطلاعات، پرسشنامه محقق ساخته بوده‌است. در این راستا برای طراحی پرسشنامه، بر اساس مطالعات مختلف و با توجه به شرایط جامعه ایران و منطقه مورد مطالعه، بازدارنده‌ها (متغیر اثرگذار) در قالب ۷ مؤلفه (اقتصادی، ساختاری، فرهنگی-اجتماعی، زیرساختی، آموزشی، فردی و روانشناختی) و ۵۴ گویه، و شکل‌گیری تشکلهای غیردولتی در ابعاد اقتصادی اجتماعی و محیطی (متغیر اثرپذیر) در قالب ۱۱ گویه شناسایی، و در طیف لیکرت طراحی شد. اعتبار پرسشنامه از روش صوری و پایایی آن از روش آلفای کرونباخ مورد تایید قرار گرفت. داده‌های گردآوری شده در نرم‌افزار SPSS کدگذاری و از طریق روش تحلیل مسیر، آثار مستقیم و غیرمستقیم هر یک از بازدارنده‌ها در شکل‌گیری تشکلهای غیردولتی در سطح روستاهای نمونه، مورد سنجش و ارزیابی قرار گرفت. یافته‌های حاصل از پژوهش نشان داد، به غیر از مؤلفه روانشناختی که تنها دارای اثر مستقیم بوده‌است، دیگر مؤلفه‌ها دارای اثر مستقیم و غیرمستقیم و همچنین ضریب همبستگی بالا و معکوس در شکل‌گیری تشکلهای غیردولتی بوده‌است. در این راستا، بیشترین تأثیر مربوط به مؤلفه ساختار سیاسی (-۰/۶۸۹) و آموزشی (-۰/۶۸۷) و کمترین آثار مربوط به مؤلفه روانشناختی (-۰/۱۷۱) بوده‌است. از این رو با توجه به یافته‌های پژوهش، در گام نخست، تغییر رویکردها از «بالا به پایین» و «حکومت‌محور»، به سمت رویکردهای «پایین به بالا» و «اجتماع‌محور»، تعریف جایگاه تشکلهای غیردولتی در نظام سیاستگذاری و برنامه‌ریزی کشور، و همچنین آموزش مولد و هدفمند روستاییان به دلیل میزان اهمیت و اثرگذاری مستقیم و غیرمستقیم بر دیگر مؤلفه‌ها، در راستای شکل‌گیری تشکلهای غیردولتی مورد تأکید می‌باشد.

تاریخ دریافت: ۲۲ مرداد ۱۳۹۹

تاریخ پذیرش: ۱۲ دی ۱۳۹۹

شماره صفحات: ۱۹۷-۲۱۲

از دستگاه خود برای اسکن و خواندن مقاله به صورت آنلاین استفاده کنید



واژه‌های کلیدی:

تشکلهای غیردولتی، بازدارنده‌ها، سکونتگاه‌های روستایی- شهرستان جوانرود

استناد: محمدی، ناهیده؛ رحمانی، بیژن؛ شفیعی ثابت، ناصر (۱۴۰۱): تحلیل بازدارنده‌های شکل‌گیری تشکلهای غیردولتی در

سکونتگاه‌های روستایی شهرستان جوانرود، فصلنامه برنامه‌ریزی منطقه‌ای، سال ۱۲، شماره ۴۷، مردودشت: صص ۱۹۷-۲۱۲.

DOI: 10.30495/JZPM.2022.5399

* نویسنده مسئول: بیژن رحمانی

نشانی: دانشیار دانشکده علوم زمین، دانشگاه شهید بهشتی، تهران، ایران.

تلفن: ۰۹۱۲۵۱۶۷۸۵۳

پست الکترونیکی: bijan.rahmani11@gmail.com

مقدمه :

مهمی از فعالیت‌های اجتماعی، سیاسی و اقتصادی را در کنار دولت و بازار (بخش خصوصی) بر عهده گیرند (Lewis, 2001: 1). بنابراین، با توجه به اهمیت موضوع، در این پژوهش بر ضرورت این مقوله تأکید شده‌است که احیا و توسعه همه جانبه روستاها، نیازمند تغییر در نظام سیاستگذاری و مدیریت توسعه به سوی رویکرد اجتماع‌محور و تشکل‌های غیردولتی و مردم‌نهاد است؛ که بتواند به صورت خودجوش و خودآگاه در کنار دولت و بخش خصوصی برای توسعه مناطق روستایی گام‌های مؤثر و سازنده‌ای بردارند (Utuk, 2014: 30). با این وجود، در پاره‌ای از کشورهای در حال توسعه، همچون ایران به دلیل تنگناهای ساختاری، فرهنگی، اجتماعی و اقتصادی، و همچنین برخی ویژگی‌های فردی و روانشناختی ذینفعان محلی، شکل‌گیری و گسترش کمی و کیفی این‌گونه سازمان‌ها آنچنان که باید صورت نمی‌گیرد. بدین ترتیب، سکونتگاه‌های روستایی در راستای مدیریت و توسعه، نمی‌توانند از منابع این‌گونه سازمان‌ها بهره‌مند شوند (Haratifard, 2019: 154).

از این رو، این مسئله ضرورت پیدا می‌کند تا علاوه بر واکاوی اثربخشی این سازمان‌ها در فرآیند توسعه روستایی، با شناخت چالش‌ها و بازدارنده‌های شکل‌گیری، از آن‌ها در راستای اهداف توسعه روستایی استفاده گردد. در این راستا شهرستان جوانرود به عنوان منطقه مورد مطالعه انتخاب شده‌است. آمار دقیقی از تعداد تشکل‌های غیررسمی به دلیل عدم ثبت این‌گونه از سازمان‌ها در دسترس نیست، لیکن براساس آیین‌نامه اجرایی تشکل‌های غیردولتی، مصوب وزارت کشور، تقاضای ایجاد تشکل‌های محلی که توسط حداقل سه نفر از اهالی بالای هجده سال ارائه شود، برای ثبت اطلاعات به بخشدار محلی فعالیت ارائه می‌شود. بخشدارها می‌بایست پس از دریافت تقاضای ایجاد تشکل محلی نسبت به ثبت مشخصات فردی اعضا، موضوع فعالیت و نشانی محل فعالیت اقدام و پس از ثبت اطلاعات، تشکل یاد شده می‌تواند فعالیت خود را آغاز کند (Ministry of Interior, 2016: 6). در این رابطه صرف‌نظر از شوراها، شوراهای اسلامی روستایی، شورای حل اختلاف و تعاونی‌های روستایی به عنوان نهادهای دولتی - مردمی، هیچ‌گونه سازمان غیردولتی در سطح سکونتگاه‌های روستایی ناحیه مورد مطالعه به ثبت نرسیده‌است. لذا با توجه به اهمیت موضوع، پژوهش حاضر در پی پاسخ به این سوال بنیادین است که بازدارنده‌های شکل‌گیری تشکل‌های غیردولتی در سکونتگاه‌های روستایی شهرستان جوانرود کدامند؟

توجه به توسعه روستایی به عنوان قاعده نظام سکونت و فعالیت، نقش بنیادین در توسعه ملی کشورها ایفا می‌کند (Zulfida, & Lindawati, 2019: 2; Utuk, 2014: 22). دستورالعمل‌های اجرایی انواع برنامه‌های توسعه در مناطق روستایی، به خصوص در کشورهای در حال توسعه از جمله ایران، حاکی از آن است که اتخاذ رویکرد از بالا، حکومت‌محور و یک‌سویه هر چند دلسوزانه و با صحت فنی باشد، عملاً به کنار ماندن مردم از جریان توسعه و ناتوانی اجتماعات می‌انجامد، و علاوه بر ایجاد نارضایتی در ذینفعان محلی، باعث بروز چالش‌های فراوان ساختاری - کارکردی و در پی آن ناپایداری سکونتگاه‌های روستایی شده‌است (Azimi, 2011: 2; Utuk, 2014: 26). از این رو از دهه ۱۹۸۰ میلادی به علت شکست و ناکامی رویکردهای توسعه‌ای «دولت‌محور» و «بالا به پایین»، تغییرات گسترده در نظام جهانی و ضرورت تأکید بر توسعه درون‌زا و برآمده از مردم، نقش دولت‌ها به ناچار کم‌رنگ می‌شود و این خلاء را باید بخش خصوصی با نظارت مردم پر کند (Kajimbwa, 2006: 2; Lewis, 2005: 150). در واقع، چالش‌های ناشی از تمامیت‌خواهی دولت‌ها، مردم را به نقش‌پذیری در جامعه و دفاع از حقوق خویش وادار کرد و دولت‌ها احساس کردند که خود مردم در قالب تشکل‌های ایجاد شده باید در فرآیند توسعه و اداره جامعه دخالت نمایند (Banks & Hulme, 2013: 3; Mitlin et al, 2008: 35; Rauch, 2008: 1; ۲۰۰۶). بنابراین، در رهیافت‌های نوین توسعه، دولت تمام برنامه‌ها را اجرا نمی‌کند؛ بلکه توسعه مشارکتی مطرح است. یعنی بحث در مورد ایجاد فضا، برای مشارکت افرادی است که توسعه برای آنها صورت می‌گیرد (Gosh, 2009: 9). یکی از سازوکارهای افزایش دهنده مشارکت مردم، تشکیل و تقویت تشکل‌های غیردولتی است (wang, 1998: 163). در نتیجه شکل‌گیری تشکل‌های غیردولتی، مردم روستایی سازماندهی شده، توانمند شده و توانمندی آنها گسترش یافته، فرصت مشارکت و دخالت در تصمیماتی که در زندگی آنها مؤثر است، فراهم می‌شود. همچنین، زمینه همکاری برای آنها در ابعاد گوناگون اجتماعی - اقتصادی ایجاد می‌گردد (Eswarappa, 2009: 115). بدین ترتیب، امروزه تشکل‌های غیردولتی به بازیگران مهمی برای ارائه خدمات اجتماعی و اجرای برنامه‌های توسعه تبدیل شده‌اند، و توانسته‌اند به عنوان بخش سوم، مدافع حقوق شهروندی شوند و مطالبات مردمی را در سطح جامعه و به‌ویژه در برابر دولت‌ها، نمایندگی کنند، و در سطوح محلی، ملی و بین‌المللی حوزه

Non-governmental organizations (NGOs)/
Community-based organizations (CBOs)

پیشینه تحقیق و مبانی نظری

نظر است تا ضمن نهادینه کردن عقلانیت جمعی، زمینه‌های حمایت و یکپارچگی اجتماعی و وحدت ملی (برابری در مقابل قانون، حفظ حقوق شهروندی، کرامت انسانی، نبود تبعیض مکانی و غیره) را در گستره سرزمین فراهم نماید (Brohman, 2002). بنابراین، محلی‌گرایی، تشکلهای غیردولتی و مردم محلی از جمله بنیادی‌ترین متغیرهای توسعه مردمی هستند. به سخن دیگر، این رویکرد با محور قراردادن مردم و تشکلهای غیردولتی، توسعه را از پایین به بالا و از درون جامعه به پیش می‌برد (Willis, 2005).

طیف گسترده‌ای از تغییرات اقتصادی، اجتماعی-فرهنگی و محیطی با افزایش نقش سازمان‌های غیردولتی (Agba, 2014; Basheer, 2017; Uddin, 2011; Spath & Scolobig, 2011; Das & Bhowal, 2013; Collins, 2009; Ugboh & Tibi, 2007; Allen and Hoban, 2004; Beyeza et al, 2009; Morgan, 2016; Sharma, 2016) نشان داده‌است که به اصطلاح بخش سوم (تشکلهای غیردولتی) در کنار دولت و بخش خصوصی عامل مهمی در توسعه و تحولات فضایی سکونتگاه‌های روستایی است (Saungweme, 2014:1; Okorley et al, 2012:43; Lekorwe & Mpabanga, 2012: 2; Enyioko, 2007: 3). این درحالی است که رشد و پایداری اینگونه سازمان‌ها به ویژه در کشورهای در حال توسعه و در سطح محلی، همواره با چالش و بازدارندگی روبه‌رو است. پژوهش‌های پیشین در این زمینه، نتایج گوناگونی را نشان می‌دهد. کونگلا و بامگوس (2002) در بررسی‌هایشان در نواحی روستایی جنوب آفریقا، نشان داده‌اند که بی‌سوادی، نبود ابتکار و نوآوری، نبود اعتماد به نفس، منزوی بودن و به حاشیه رانده شدن زنان روستایی به دلیل سیاست‌های غیرتعاملی دولت در نواحی روستایی و همچنین نرخ بالای بیکاری به دلیل شکست سیاست‌های توسعه‌ای عوامل بازدارنده بوده‌اند (Kongolo and Bamgos, 2002). در اندونزی پایین بودن دانش و مهارت از بازدارنده‌های پیش روی ذینفعان محلی برای مشارکت در تصمیم‌گیری‌ها و سرمایه‌گذاری‌ها بیان شده‌است. براین‌مبناء، سیاست‌های دولت باید با هدف بهبود دانش و مهارت و تغییر در توزیع قدرت برای بهبود روابط بین ذینفعان محلی صورت پذیرد. افزون‌براین، کمبود زیرساخت‌های ناشی از رویکرد حکومت‌محور عامل بنیادین در ناتوانی ذینفعان برای مشارکت مؤثر بوده‌است (Sutara, 2012). در مالزی نیز پایین بودن دانش و مهارت و عوامل اقتصادی از سازه‌های بازدارنده مشارکت شناخته شده است (Kunaseka, 2017). یونل و همکار (2009) استدلال می‌کنند که عوامل داخلی مانند نبود همبستگی و انسجام، نبود مهارت و تجربه و نیز عوامل بیرونی همچون؛ حمایت‌های نامناسب قانونی دولت، نظام مالیاتی و ضعف آموزش از عوامل

برمبنای واکاوی ادبیات و متون توسعه، به‌ویژه در دهه ۱۹۵۰ و ۱۹۶۰ میلادی ابعاد اقتصادی توسعه مورد توجه قرار گرفت، و هدف از توسعه، گذر از رشد اقتصادی پایین به رشد اقتصادی بالا قلمداد شد. فرآیند چنین نگرشی تک‌بعدی تکاملی موجب شد که نسل امروز هزینه‌های چنین تک‌نگری علمی را بپردازد و در نتیجه شکاف‌های اساسی را که نشانگر دوگانه زیستی یا نبود تعادل در ابعاد انسانی و مکانی بوده، بوجود آورد. این نتایج موجب شد، بازنگری بنیادین در مفهوم توسعه صورت پذیرد؛ و از توسعه یک مفهوم متعادل و چندبعدی دریافت شود. از این رو ست، از دهه ۱۹۸۰ به بعد، نگرش ساختاری مفهوم توسعه به مثابه ابزاری برای تعادل بخشیدن و آشتی میان نظام محیطی-اکولوژیک با نظام اجتماعی-اقتصادی شد و چنین رویکردی به مثابه راهبرد نخستین دولت‌ها در برنامه‌های توسعه قرار گرفت (Healey, 1996). در این دیدگاه، که با انتقاد از محدودیت‌های رویکرد از بالا به پایین، مدرنیستی و اقتدارگرایانه که بر توسعه حاکم بود، آغاز گردید (Banks & Hulme, 2013: 3)، توسعه محصول تاریخی و فضایی قلمداد شده، و جوشش توسعه از درون با تأکید بر الگوهای رشد منطقه‌ای (محلی) با سازوکارهای نهادی که فرصت‌های واقعی را برای اکثریت مردم به منظور مشارکت در تصمیم‌گیری و برنامه‌ریزی فراهم می‌آورد، نمود یافت. علاوه بر این، هر چند به شیوه برنامه‌ریزی تعاملی (از بالا به پایین و پایین به بالا) اعتقاد دارد، لکن بر شیوه برنامه‌ریزی پایین به بالا، به منظور نهادینه کردن مشارکت دموکراتیک مردم اهمیت نخست را قائل است. چنین تحول نگرشی در توسعه، «توسعه مردم‌گرا یا اجتماع‌محور» نام گرفت، تا با تأکید بر معیارهایی همچون: قدرت و مشارکت مردم، اخلاق، مدیریت و ظرفیت‌های فنی محلی، ایجاد نهادهای مشارکتی و تشکلهای محلی، ثبات اجتماعی، مردمی کردن جوامع و پایداری را تحقق بخشد (Forester, 1999). چنین نگرشی، طراحی الگوی واحدی را برای توسعه مناسب ندانسته و الگو بر بنیاد شرایط زمانی و مکانی طراحی می‌کند که سازگار با نیازها و وابستگی‌های گروه‌ها و جامعه است. با این توصیف توسعه مردم‌گرا فرآیندی است که قدرت مردم در قانون آن قرار می‌گیرد تا سرنوشت خویش را خود رقم زند (Giampiccoli & Mtapuri, 2012). بنابراین، تلاش‌های سیاسی مردم در ابعاد گوناگون برای دستیابی به سرنوشت خویش یکی از پیش شرط‌های اصلی توسعه مردم‌گرا قلمداد شده‌است. به عبارت دیگر، در این فرآیند مشارکت به صورت یک هدف بنیادین مد

های غیردولتی روستایی دانسته‌است. بی‌سواد می‌تواند بر محدودیت‌های شناختی و درک سیاست‌های دولت، درک فنی و به دست آوردن مهارت‌های لازم اثرگذار باشد (Sharma, 2016). نتایج مطالعات در تایلند، نشان داد، که عوامل محیطی مانند توزیع مکانی و پراکنندگی جمعیت به یک بازدارنده مهم در ارتقاء مشارکت تبدیل شده‌است (Pimoljinda & Siriprasertchok, 2017). سعیدی (۱۳۸۸) مهمترین عوامل بازدارنده شکل‌گیری تشکل‌های غیردولتی را در سه دسته ساختاری، عوامل فردی و سازمانی عنوان کرده‌است (Saeedi, 2002). دانش مهر (۱۳۸۸) بر طایفه‌گرایی و اختلافات قومی و قبیله‌ای در بین روستاییان تأکید دارد (Daneshmehr, 2009). امدادی و همکاران (۱۳۹۶) نبود دسترسی به وام با بهره مناسب، ناتوانی در بازپرداخت اقساط اعتبارات دریافت شده، ضعف آموزشی، نبود روحیه مشارکت و کار جمعی را بازدارنده‌های شکل‌گیری تشکل‌های محلی همچون؛ تشکل‌های مالی در راستای خودگردانی و خودتکایی روستایی دانسته‌است (Emdad et al, 2017). منفرد نشان می‌دهد به دلیل بازدارنده‌های فرهنگی-اجتماعی (سطح تحصیلات، ناآگاهی از اهمیت تشکل‌های غیردولتی، اعتماد به نفس پایین، مشغله کاری)، اداری (مقررات دست‌وپاگیر اداری، بی‌توجهی دولت به تشکل‌های غیردولتی)، مالی و اقتصادی (نبود پشتوانه مالی، نبود استقلال و ریسک‌پذیری، شکل‌گیری اینگونه تشکل‌ها در منطقه مورد مطالعه در حد ضعیف است (Monfared, 2016). شایان و همکار به بررسی ریشه‌های پایین بودن سطح مشارکت رسمی و غیررسمی روستاییان در چارچوب روش فکری و فرهنگی - اجتماعی پرداخته‌اند. با توجه به نتایج پژوهش، بین مشارکت‌گریزی با میزان فردگرایی، مسئولیت‌گریزی، پایین بودن سطح اعتماد مردم نسبت به یکدیگر، پایین بودن سطح اعتماد نسبت به تشکل‌های غیردولتی و فقدان آینده‌نگری رابطه معنی‌دار وجود داد (Shayan et al, 2011). واکاوی مطالعات پیشین نشان می‌دهد اگرچه مطالعات صورت گرفته در زمینه‌ی بازدارنده‌های تشکل‌ها و سازمان‌های غیردولتی، کم نیست، لیکن مطالعات عمدتاً تک وجهی بوده و یا محدود به چند مؤلفه تأثیرگذار در عدم شکل‌گیری اینگونه سازمان‌ها بوده است. این در حالی است که، واکاوی مطالعات نشان می‌دهد که تشکل‌های غیردولتی یک پدیده اجتماعی است و پدیده‌های اجتماعی تک علی نیستند. از این رو عوامل درونی و بیرونی متعددی همچون؛ ویژگی‌های فردی، روانشناختی، وضعیت آموزشی، اقتصادی، ساختارهای اجتماعی-فرهنگی و سیاسی می‌توانند نقش تعیین‌کننده در شکل‌گیری یا عدم شکل‌گیری آنها داشته باشند. بنابراین پژوهش‌های پیشین، با کاستی در دید یکپارچه و

بازدارنده رشد و عملکرد تشکل‌های مالی در ترکیه است (Unal et al, 2009). نتایج مطالعات سیلورمن و پترسون (۲۰۱۰) حاکی از آن است که بین دسترسی به بودجه و رشد و گسترش تشکل‌های غیردولتی در ایالات متحده وابستگی معنی‌دار وجود دارد (Silverman and Patterson, 2011)، این در حالی است که تخصیص سهم ناچیز و اندک منابع مالی برای تشکل‌های غیردولتی در نظام برنامه و بودجه در این راستا عاملی بازدارنده بوده‌است (Greatbanks et al, 2010). نتیجه تحقیق در قزاقستان نشان داد، که یکی از چالش‌ها و بازدارنده‌های شکل‌گیری تشکل‌های غیردولتی، نبود اعتماد عمومی است. بیشتر تشکل‌های غیردولتی منبع درآمد و فعالیت خود را فاش نمی‌کنند و شهروندان معمولاً تشکل‌های غیردولتی را صرفاً منبع جمع‌آوری ثروت شخصی برای بنیانگذاران خود می‌دانند (Kelly and Lewis, 2010; Prugsamatz, 2010). در تحقیقی دیگر، نبود همکاری بین بخشی، تقابل دولت با تشکل‌های غیردولتی، همسو نبودن تشکل‌ها با نیازهای جامعه (Amagoh & Kabdiyeva, 2012)، مسئله پایداری مالی، کوتاه مدت بودن بودجه‌های دولتی و شفاف نبودن روند آن، از جمله‌ی بازدارنده‌ها شناخته شده‌است (Makhmutova and Akhmetova, 2011). مطالعات سازمان بین‌المللی توسعه (USAID) در ۱۹ کشور آفریقایی نشان داد که کمبود منابع مالی، چالش آنها در سرتاسر قاره بوده‌است. زیرا، آنان وابسته به منابع مالی اهداکنندگان بوده‌اند (USAID, 2010). این بدان معناست که در صورت قطع کمک‌های مالی منابع بیرونی و اهداکنندگان، فعالیت و عملکرد تشکل‌ها متوقف خواهد شد (Lewis, 2011). هم‌راستا با آن، مطالعات سانگوم (۲۰۱۴) در زیمبابوه و نگرورژ (۲۰۱۲) در کنیا نشان داده‌است که دسترسی به منابع مالی پایدار یکی از چالش‌های کلیدی برای تشکل‌های غیردولتی خواهد بود؛ و تنها تشکل‌هایی که دارای ساختار مناسب جریان درآمد قبل و بعد از شکل‌گیری هستند و به طور وسیع‌تری توسط اعضای خود حمایت مالی می‌شوند قادر به فعالیت، انجام مأموریت‌ها، اهداف و وظایف خود هستند (Negoroge, 2012; Saungweme, 2014). ابی (۲۰۱۴)، بازدارنده‌های رشد و گسترش تشکل‌های کارآفرینی را شامل نبود دسترسی به خدمات مالی، نبود دسترسی به زیرساخت‌ها (آب، برق، سیستم حمل و نقل، سیستم ارتباطات و...) و محل کار بیان کرده‌است (Abay, 2014). شارما (۲۰۱۶) انزوای اطلاعاتی و نبود دسترسی به فناوری اطلاعات و ارتباطات و نیز درجه بالای بی‌سوادی، فقر، نبود آموزش، دانش و اشتغال در مهار استفاده از فناوری‌ها را بازدارنده‌های شکل‌گیری تشکل

^۱United States Agency for International Development

بنابراین، با توجه به جستارهای گفته شده، پژوهش حاضر به واکاوی و سنجش بازدارنده‌های تشکیل‌های غیردولتی در چارچوب مؤلفه‌های فردی، روانشناختی، اجتماعی- فرهنگی، اقتصادی، زیرساختی، آموزشی و ساختاری به شرح جدول ۱ و در قالب مدل مفهومی زیر (شکل ۱)، در سطح سکونتگاه‌های روستایی شهرستان جوانرود پرداخته است.

کل‌نگر روبه‌رو هستند. از سوی دیگر عوامل مذکور به صورت هم‌افزا عمل می‌کنند. از این رو شناسایی اثرات مستقیم و غیر-مستقیم هر یک از آنها (از طریق روش‌هایی همچون تحلیل مسیر) در راستای حل مسئله ضروری است. در کنار موارد مذکور باید به کمبود چنین مطالعاتی در ایران و به ویژه در منطقه مورد مطالعه اشاره کرد که ضرورت تحقیق را آشکار می‌سازد.

جدول ۱: شاخص‌ها و گویه‌های متغیرهای اثرگذار و اثرپذیر پژوهش

متغیر	شاخص‌ها	محققان
	اقتصادی	USAID,2010; Saungweme, 2014; Okorley & Nkrumah, 2012; Negoroge, 2012; Makhmutova and Akhmetova, 2011; Emdad et al, 2017; Monfared, 2016
	اجتماعی-فرهنگی	Kongolo and Bamgos, 2002; Okorley & Nkrumah, 2012; Ünal et al, 2009; Prugsamatz, 2010; Amagoh & Kabdiyeva, 2012; Shayan et al, 2011; Emdad et al, 2017; Saeedi, 2002; Monfared, 2016
بازدارنده‌های درونی و بیرونی (متغیر اثرگذار)	ساختاری(قانونی و سیاستگذاری)	Kongolo and Bamgos, 2002; Silverman and Patterson, 2011; Amagoh & Kabdiyeva, 2012; Makhmutova and Akhmetova, 2011; Okorley & Nkrumah, 2012; Pimoljinda & Siriprasertchok, 2017; Saeedi, 2002
	زیرساختی	Sutara, 2012; Pimoljinda, & Siriprasertchok, 2017; Sharma, 2016; Abay, 2014
	آموزشی	Sutara, 2012; Ünal et al, 2009; Pimoljinda & Siriprasertchok, 2017; Emdad et al, 2017
	فردی	Kongolo and Bamgos, 2002; Ünal et al, 2009; Kunaseka, 2017; Saeedi, 2002; Monfared, 2016
	روانشناختی	Kongolo and Bamgos, 2002; Okorley & Nkrumah, 2012; Ünal et al, 2009; Prugsamatz, 2010; Amagoh & Kabdiyeva, 2012; Shayan et al, 2011; Emdad et al, 2017; Saeedi, 2002; Monfared, 2016
تشکل‌های غیردولتی (متغیر اثرپذیر)	(اقتصادی، اجتماعی-فرهنگی و محیطی)	Agba, 2014; Basheer, 2017; Uddin, 2011; Spath & Scolobig, 2011; Das & Bhowal, 2013; Evans et al, 2005; Collins, 2009; Ugboh & Tibi, 2007; Allen and Hoban, 2004; Beyeza et al, 2009; Morgan, 2016; Sharma, 2016; Saungweme, 2014; Okorley et al, 2012; Lekorwe & Mpabanga, 2007; Enyioko, 2012

منبع: یافته‌های تحقیق، سال ۱۳۹۹



شکل ۱: مدل مفهومی پژوهش - (منبع: براساس واکاوی ادبیات و پیشینه موضوع، ۱۳۹۹)

مواد و روش تحقیق

پژوهش حاضر از نظر هدف، کاربردی و از نظر ماهیت و شیوه تحقیق توصیفی-تحلیلی می‌باشد. برای جمع‌آوری داده‌ها و

اطلاعات از دو شیوه کتابخانه‌ای و میدانی بهره گرفته شد. ابزار اصلی گردآوری اطلاعات برای واری و تحلیل اثر مؤلفه‌های

برای اطمینان از روایی صوری و محتوایی پرسشنامه از نظرات متخصصان و استادان دانشگاه‌ها و نیز آگاهان و مسئولین محلی، و برای سنجش پایایی پرسشنامه، از روش آلفای کرونباخ استفاده شد. ضریب آلفای کرونباخ به دست آمده برای هر یک از متغیرهای اثرگذار (بازدارنده‌ها)، و متغیر اثرپذیر (تشکل‌های غیردولتی)، به ترتیب ۰/۸۷۶، ۰/۸۷۰ و برای هریک از مؤلفه‌ها به شرح جدول ۲ بوده است. با توجه به ضریب آلفای کرونباخ به دست آمده، می‌توان گفت پرسشنامه از پایایی لازم برخوردار بوده‌است.

بازدارنده (متغیر اثرگذار) در شکل‌گیری تشکل‌های غیردولتی (متغیر اثرپذیر)، پرسشنامه محقق ساخته است. در این رابطه برای طراحی پرسشنامه بر اساس مطالعات مختلف، شرایط و موقعیت جامعه ایران و منطقه مورد مطالعه، بازدارنده‌ها در قالب ۷ مؤلفه و ۵۴ گویه (فردی، روانشناختی، اجتماعی-فرهنگی، اقتصادی، محیطی-زیرساختی، آموزشی و ساختاری)، و متغیر میزان شکل‌گیری تشکل‌های غیردولتی (در ابعاد اجتماعی، اقتصادی و محیطی)، در قالب ۱۱ گویه، شناسایی و در طیف لیکرت (در پنج طیف: خیلی کم، کم، تاحدودی، زیاد و خیلی زیاد) و در مقیاس رتبه‌ای طراحی شد (جدول ۲). علاوه بر این،

جدول ۲: ضریب آلفای کرونباخ متغیرهای اثرگذار و اثرپذیر پژوهش

متغیر	مؤلفه	تعداد گویه	آلفای کرونباخ	
بازدارنده های درونی و بیرونی (متغیر اثرگذار)	اقتصادی	۵	۰/۹۰۱	
	اجتماعی-فرهنگی	۱۴	۰/۸۳۸	
	ساختاری (قانونی و سیاستگذاری)	۱۰	۰/۷۲۹	
	زیرساختی	۴	۰/۸۳۶	
	آموزشی	۷	۰/۸۵۷	
	فردی	۵	۰/۹۲۰	
	روانشناختی	۸	۰/۷۲۱	
	تشکل‌های غیردولتی (متغیر اثرپذیر)	(اجتماعی، اقتصادی، محیطی)	۱۱	۰/۸۳۱

منبع: یافته‌های تحقیق، سال ۱۳۹۹

است (جدول ۳). سپس به منظور تعیین حجم نمونه بر اساس فرمول «کوکران» با سطح اطمینان ۹۵٪ و دقت احتمالی ۰/۰۵، تعداد ۳۰۰ خانوار به عنوان نمونه تصادفی انتخاب شد. در نهایت نمونه‌های تصادفی نسبت به حجم خانوار در هر روستا انتخاب و بر اساس ابزار پرسشنامه از آنان پرسشگری به عمل آمد.

جامعه آماری پژوهش شامل ۵۷ روستای بالای ۲۰ خانوار شهرستان جوانرود است. در ابتدا، به منظور تعیین روستاهای نمونه، تعداد ۳۰ روستا در سه گروه روستاهای کم جمعیت (۲۰-۵۰ خانوار)، متوسط (۵۰-۱۰۰ خانوار) و پر جمعیت (بالای ۱۰۰ خانوار)، به روش نمونه‌گیری طبقه‌ای و تصادفی ساده برای نمونه‌گیری انتخاب شدند. روستاهای نمونه بر اساس سرشماری سال ۱۳۹۵، دارای ۹۳۰۸ نفر جمعیت (معادل ۲۱۴۷ خانوار) بوده

جدول ۳: روستاهای نمونه

طبقه	ردیف	روستای نمونه	جمعیت خانوار	طبقه	ردیف	روستای نمونه	جمعیت خانوار
کم جمعیت: ۲۰-۵۰ خانوار	۱	فولادی سفلی	۱۷۷۷	متوسط خانوار	۱۶	چشمه میران	۳۰۵
	۲	سیاران نهراب	۱۶۶۶		۱۷	سراب برده زنجیر	۲۹۹
	۳	بیوندعلیا	۱۵۷		۱۸	ده توت سفلی	۳۰۰
	۴	گویله	۱۴۱		۱۹	مزران	۳۰۸
	۵	ترکه پان	۱۳۲		۲۰	علی آباد ساسل	۲۵۹
	۶	سراب برده زنجیر سفلی	۱۱۶		۲۱	گنداب وسطی	۲۷۲
	۷	کلور	۹۶		۲۲	خانم آباد	۲۴۰
	۸	ده سرخ	۱۰۷		۲۳	مله رش	۱۹۹
	۹	عزیز آباد	۹۲		۲۴	چمن زار علیا	۱۷۰
	۱۰	کانی گوهر	۹۵		۲۵	صفی آباد	۲۴۰۲
	۱۱	فولادی علیا	۹۸		۲۶	بانی لوان	۹۰۶
	۱۲	دره یاب	۸۸		۲۷	سرابس	۵۳۹
	۱۳	محمود آباد	۷۹		۲۸	زیران	۵۳۵
	۱۴	هانولان	۸۴		۲۹	کلاش هوش	۴۸۸
	۱۵	گنایی	۶۳		۳۰	یاری	۳۹۵
		جمع	۲۴۷۰			جمع	۹۳۰۸

منبع: یافته‌های تحقیق، سال ۱۳۹۹

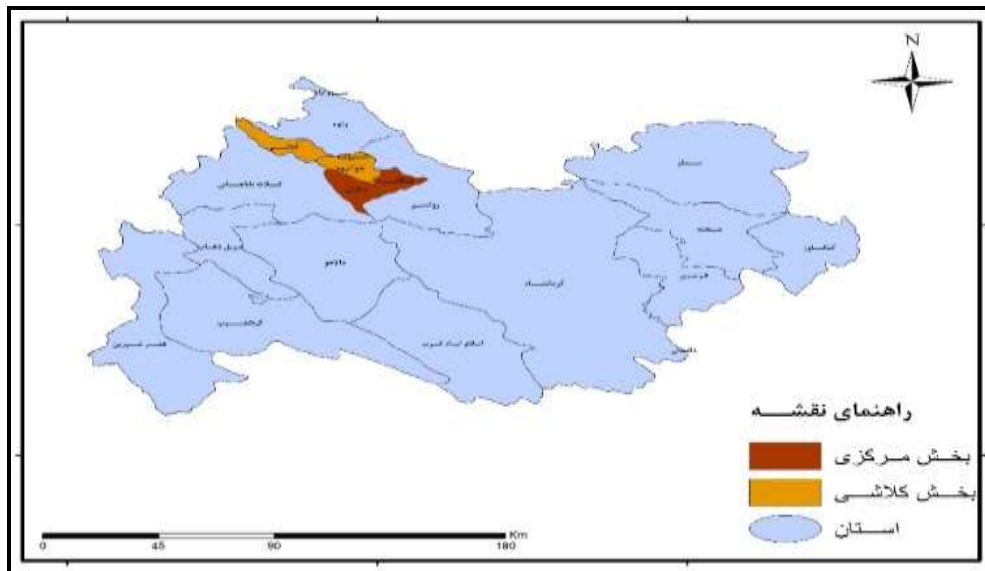
۴۵ تا ۴۶،۲۵ در ادامه رشته کوه مهم زاگرس بین کوه‌های شاهو، بنی گز و... قرار گرفته است. این شهرستان از سمت شمال به شهرستان پاوه، از سمت جنوب و جنوب غربی به شهرستان ثلاث باباجانی، از شرق به شهرستان روانسر و از سمت غرب به کشور عراق محدود گردیده است (Karimi, ۲۰۱۲:۳۳).

بر اساس آخرین تقسیمات کشوری (سال ۱۳۹۵) این شهرستان، دارای دو بخش (مرکزی و کلاشی)، ۴ دهستان و ۱۴۰ آبادی می‌باشد؛ که از این تعداد ۱۰۵ آبادی دارای سکنه و ۳۵ آبادی خالی از سکنه است. همچنین از این تعداد ۵۷ روستا دارای ۲۰ خانوار و بیشتر می‌باشند (Management and Planning Organization, 2017).

روش مورد استفاده در این پژوهش برای تعیین میزان اثرگذاری مؤلفه‌های بازدارنده در شکل‌گیری تشکلهای غیردولتی در سکونتگاه‌های روستایی ناحیه مورد مطالعه، روش تحلیل مسیر است. با توجه به هم‌افزایی بین مؤلفه‌های پژوهش، با بهره‌گیری از این روش، تلاش شد رابطه شاخص‌های بازدارنده در شکل‌گیری تشکلهای غیردولتی به طور مستقیم و غیرمستقیم تعیین شود و سرانجام نمودار کلی حاصل از روش تحلیل مسیر با استفاده از نرم افزار SPSS و آزمون‌های آماری رگرسیون چندگانه ارائه گردد.

محدوده مورد مطالعه

شهرستان جوانرود یکی از شهرستان‌های استان کرمانشاه است (شکل ۲)؛ که در شمال غربی این استان، در شرق حوضه آبریز ليله بين عرض شمالی ۳۹°، ۳۴° تا ۳۵°،۰۷ و طول شرقی ۵۵°،



شکل ۲: موقعیت شهرستان جوانرود در استان کرمانشاه - (منبع: داده‌های پژوهش، ۱۳۹۹).

بحث و یافته‌های تحقیق

و همچنین در مجموع بازدارنده‌ها کوچکتر از ۰/۰۵ است (sig=۰/۰۰۰). از سوی دیگر، میانگین شاخص‌ها بیانگر آن است که میانگین تجربی این مؤلفه‌ها بالاتر از حد متوسط مقیاس اندازه‌گیری (مقدار ۳) قرار دارد. بنابراین از دیدگاه روستاییان بازدارنده‌ها در روستاهای مورد مطالعه در حد بالایی قرار دارند (جدول ۵).

الف: سنجش وضعیت متغیرهای پژوهش بر اساس تکنیک T تک نمونه

در ابتدا به منظور سنجش وضعیت متغیرهای پژوهش از آزمون T-Test استفاده شد. تحلیل وضعیت متغیرهای پژوهش به نتایج جدول ۵ و ۶ انجامیده است. یافته‌های تحقیق نشان داد، سطح معنی‌داری در همه مؤلفه‌های فردی، روانشناختی، زیرساختی، فرهنگی-اجتماعی، ساختاری، آموزشی و اقتصادی

جدول ۵: وضعیت بازدارنده‌ها بر اساس آزمون (T-Test) از دیدگاه روستائیان

متغیر	میانگین	آماره t	درجه آزادی	sig	تفاوت میانگین	نتیجه آزمون
فردی	۳/۶۶۰۸	۱۶/۱۳۷	۲۹۹	۰/۰۰۰	۰/۶۶۰۸۳	میانگین در حد بالا است.
روانشناختی	۳/۳۵۸۳	۷/۷۸۹	۲۹۹	۰/۰۰۰	۰/۳۵۸۳۳	میانگین در حد بالا است.
زیرساختی	۳/۳۷۶۷	۶/۶۷۳	۲۹۹	۰/۰۰۰	۰/۳۷۶۶۷	میانگین در حد بالا است.
فرهنگی-اجتماعی	۳/۶۷۶۷	۱۳/۳۸۸	۲۹۹	۰/۰۰۰	۰/۶۷۶۶۷	میانگین در حد بالا است.
آموزشی	۳/۷۱۳۰	۱۵/۶۵۸	۲۹۹	۰/۰۰۰	۰/۷۱۲۹۷	میانگین در حد بالا است.
ساختاری	۳/۸۴۶۱	۲۰/۰۸۸	۲۹۹	۰/۰۰۰	۰/۸۴۶۱۳	میانگین در حد بالا است.
اقتصادی	۳/۸۵۱۳	۱۹/۰۱۰	۲۹۹	۰/۰۰۰	۰/۸۵۱۳۳	میانگین در حد بالا است.
مجموع بازدارنده‌ها	۳/۶۴۰۴	۱۹/۴۲۹	۲۹۹	۰/۰۰۰	۰/۶۴۰۴۲	میانگین در حد بالا است.

منبع: یافته‌های تحقیق، سال ۱۳۹۹

دیدگاه روستائیان میزان مشارکت و شکل‌گیری سازمان‌های غیردولتی در روستاهای مورد مطالعه در سطح پایین و در وضعیتی نامناسب قرار دارد (جدول ۶).

در ارتباط با میزان شکل‌گیری تشکلهای غیردولتی، یافته‌ها نشان می‌دهد که سطح معنی‌داری کمتر از ۰/۰۵ ($\text{sig}=0/000$) و میزان میانگین تجربی شکل‌گیری تشکلهای غیردولتی در زمینه‌های مختلف (اجتماعی، اقتصادی و محیطی)، پایین‌تر از حد وسط مقیاس اندازه‌گیری قرار دارد. از این رو، از

جدول ۶: وضعیت تشکلهای غیردولتی بر اساس آزمون (T-Test) از دیدگاه روستائیان

متغیر	میانگین	آماره t	درجه آزادی	احتمال خطا	تفاوت میانگین	نتیجه آزمون
تشکلهای غیردولتی (اجتماعی، اقتصادی، محیطی)	۲/۳۹۸۱	-۱۹/۳۷۸	۲۹۹	۰/۰۰۰	-۰/۶۰۱۸۷	میانگین در حد پایین است.

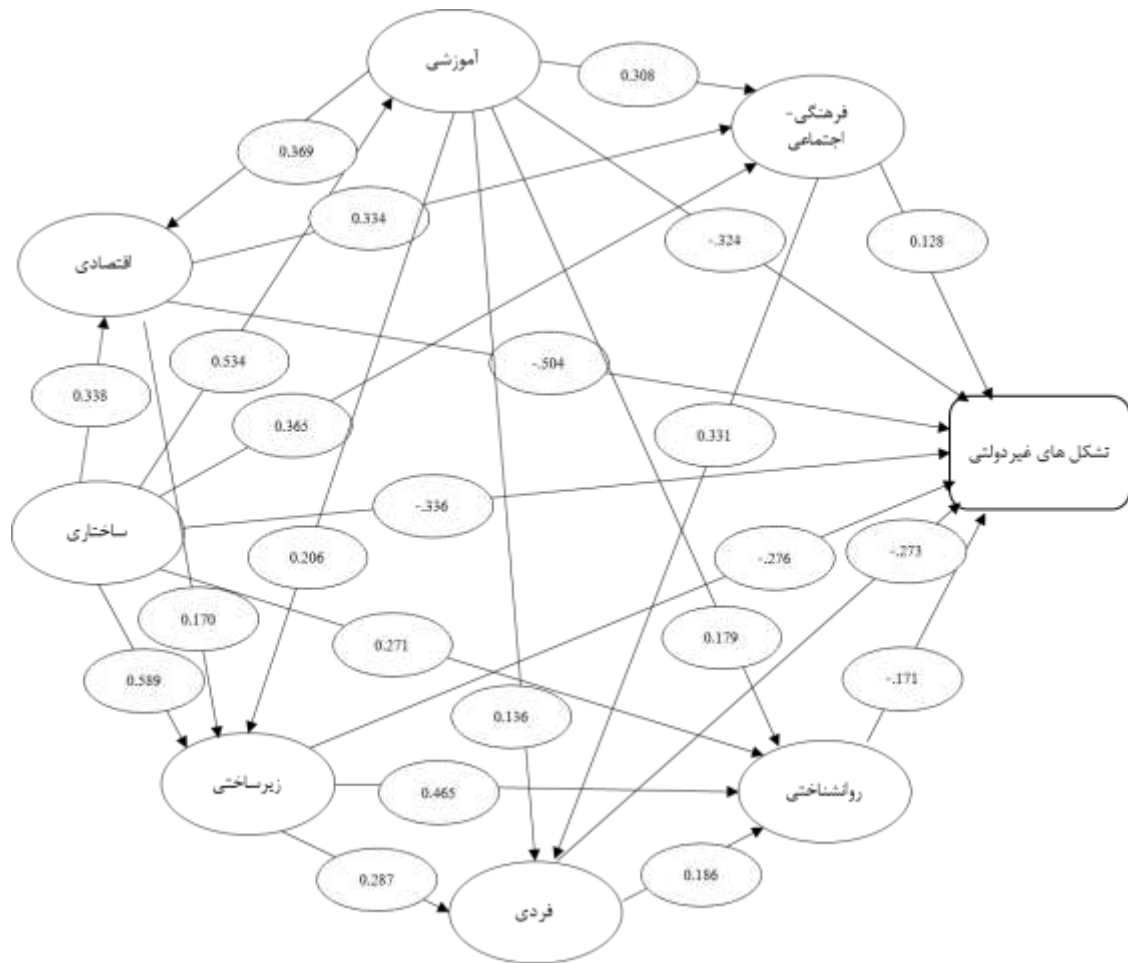
منبع: یافته‌های تحقیق، سال ۱۳۹۹

یافته‌های حاصل از آماره آزمون همبستگی، می‌توان گفت هرچه شاخص‌های بازدارندگی بهبود یابد میزان مشارکت و شکل‌گیری تشکلهای غیردولتی افزایش می‌یابد (جدول ۷)، سپس، با توجه به معنی‌داری ارتباط بین متغیرهای پژوهش، به منظور سنجش میزان اثرات مستقیم و غیرمستقیم هر یک از مؤلفه‌ها در عدم مشارکت و شکل‌گیری تشکلهای غیردولتی در ناحیه مورد مطالعه، از روش تحلیل مسیر استفاده شد. بدین ترتیب، در ابتدا، با بکارگیری مقدار بتا روابط معنی‌دار شده بوسیله فلش‌های جهت‌دار مشخص و مؤلفه‌هایی که روابط و تأثیر آنها از نظر آماری معنی‌دار نبودند، حذف شدند. سپس بر پایه ضریب بتا سهم یا وزن هر یک از متغیرهای مستقل در واریانس متغیر وابسته مشخص؛ و اثرات مستقیم و غیرمستقیم آنها بر متغیر وابسته محاسبه شد. نتایج نهایی روابط علی مربوط به متغیرهای پژوهش با درج مقادیر بتای معنی‌دار در دیاگرام نهایی (شکل ۳) و جدول (۷) نشان داده شد.

ب: سنجش و ارزیابی میزان رابطه و تأثیر شاخص‌های بازدارنده در شکل‌گیری تشکلهای غیردولتی

به منظور سنجش تأثیر متغیر اثرگذار (بازدارنده‌ها) بر روی متغیر اثرپذیر (شکل‌گیری تشکلهای غیردولتی)، در ابتدا همبستگی، رابطه و جهت رابطه بین متغیرها محاسبه گردید. بدین منظور از آزمون «ضریب همبستگی پیرسون» استفاده شده است. نتایج به دست آمده نشان می‌دهد سطح معنی‌داری در تمام مؤلفه‌ها و نیز مجموع مؤلفه‌های بازدارنده، کمتر از ۰/۰۵ ($\text{sig}=0/000$) و نتایج بیانگر وجود رابطه مستقیم و معکوس بین دو متغیر می‌باشد. به عبارت دیگر چون میزان بازدارنده‌ها در شاخص‌های فردی، اجتماعی-فرهنگی، ساختاری، روانشناختی، آموزشی، اقتصادی و زیرساختی، در حد بالایی قرار دارد، در نتیجه، میزان شکل‌گیری تشکلهای غیردولتی در سکونتگاه‌های روستایی منطقه مورد مطالعه در حد پایین قرار دارد. از این رو، بر اساس

Pearson Correlation Coefficient



شکل ۳: الگوی نهایی بازدارنده های شکل‌گیری تشکل‌های غیردولتی، (منبع: یافته‌های تحقیق: ۱۳۹۹)

قابل مشاهده است. بعد از مؤلفه ساختاری، مؤلفه‌های آموزشی بیشترین آثار مستقیم و غیر مستقیم را در پایین بودن سطح مشارکت و شکل‌گیری تشکل‌های غیردولتی و محلی با میزان ۰/۶۸۷ را داشته‌است.

مؤلفه اقتصادی با ضریب ۰/۶۲۲-، میزان مجموع آثار مستقیم و غیرمستقیم و مؤلفه محیطی با ضریب ۰/۴۴۲- از دیگر بازدارنده‌های مهم در مشارکت و شکل‌گیری تشکل‌های غیر-دولتی در ناحیه مورد مطالعه بوده‌است.

همچنین، یافته‌ها نشان می‌دهد که مؤلفه فردی با ضریب ۰/۳۰۴- آثار مستقیم و غیرمستقیم، و در نهایت مؤلفه فرهنگی-اجتماعی با ۰/۲۲۹- درصد و مؤلفه روش‌شناختی با ضریب ۰/۱۷۱- کمترین میزان اثرات مستقیم و غیرمستقیم بر شکل‌گیری تشکل‌ها را، نسبت به سایر مؤلفه‌ها به خود اختصاص داده‌است (جدول ۷).

همان‌گونه که از دیاگرام نهایی (شکل ۳)، و جدول ضرایب همبستگی (جدول ۷) استنباط می‌شود، همه متغیرهای مستقل، به غیر از مؤلفه روش‌شناختی، که تنها دارای اثر مستقیم در شکل‌گیری تشکل‌های غیردولتی بوده است. دیگر مؤلفه‌ها دارای اثر مستقیم و غیرمستقیم (منفی) در شکل‌گیری تشکل‌های غیردولتی بوده‌است. بدین معنی که هرچه میزان ضریب مؤلفه بالاتر باشد، تأثیر بازدارندگی آن بیشتر است.

بر این مبنا، یافته‌های پژوهش نشان می‌دهد، بیشترین آثار مستقیم و غیرمستقیم معنی‌داری در بازدارندگی شکل‌گیری تشکل‌های غیردولتی، مربوط به مؤلفه ساختاری است که در مجموع، ۰/۶۸۹- اثر مستقیم و غیرمستقیم را در برمی‌گیرد. در ارتباط با تأثیرات مؤلفه ساختاری همچنین باید گفت، علاوه بر آثار مستقیم بخش عمده‌ای از این تأثیرات، به طور غیرمستقیم ناشی از آثار سایر متغیرهای الگو است؛ که در دیاگرام پایانی

جدول ۷. میزان رابطه و تأثیر متغیرهای اثرگذار و اثرپذیر

اولویت (رتبه)	سطح معنی‌داری (Sig)	ضریب همبستگی (r)	اثر کل	اثر غیر مستقیم	اثر مستقیم	متغیر اثرپذیر	مولفه‌های اثرگذار
۱	۰/۰۰۰	-۰/۴۵۶	-۰/۶۸۹	-۰/۳۵۶	-۰/۳۳۶		ساختاری
۲	۰/۰۰۰	-۰/۴۶۶	-۰/۶۸۷	-۰/۳۵۳	-۰/۳۲۴	تشکل‌های	آموزشی
۳	۰/۰۰۰	-۰/۴۷۲	-۰/۶۲۲	-۰/۱۱۸	-۰/۵۰۴	غیردولتی	اقتصادی
۴	۰/۰۰۰	-۰/۳۵۴	-۰/۴۴۲	-۰/۱۶۶	-۰/۲۷۶		محیطی
۵	۰/۰۰۰	-۰/۴۶۸	-۰/۳۰۴	-۰/۰۳۱	-۰/۲۷۳		فردی
۶	۰/۰۰۰	-۰/۴۵۳	-۰/۲۲۹	-۰/۱۰۱	-۰/۱۲۸		فرهنگی-اجتماعی
۷	۰/۰۰۰	-۰/۲۵۸	-۰/۱۷۱	-۰/۰۰۰	-۰/۱۷۱		روانشناختی

منبع: یافته‌های تحقیق، سال ۱۳۹۹

نتیجه‌گیری و ارائه پیشنهادها

در پژوهش حاضر به بازدارنده‌های پیش‌روی شکل‌گیری تشکل‌های غیردولتی پرداخته شد. در این راستا تأثیر ۷ مولفه گوناگون که بر مبنای ادبیات پژوهش در عدم شکل‌گیری تشکل‌های غیردولتی مؤثر هستند، با استفاده از روش تحلیل مسیر واکاوی شد. برپایه یافته‌های پژوهش، همه مولفه‌های؛ فردی، روانشناختی، اقتصادی، اجتماعی، زیرساختی، ساختاری و آموزشی، با ضرایب همبستگی بالا و آثار معنی‌دار مستقیم و غیرمستقیم، تأثیر آشکار و معکوس خود را در شکل‌گیری تشکل‌های غیردولتی نشان دادند.

یافته‌ها نشان‌دهنده اهمیت مؤلفه ساختاری (سیاسی و قانونگذاری) در شکل‌گیری تشکل‌های غیردولتی بوده است. به گونه‌ای که مؤلفه ساختاری بیشترین آثار مستقیم و غیرمستقیم را در بازدارندگی داشته است (۰/۶۸۹-). یافته‌های محققانی چون (Kongolo and Bamgos, 2002; Silverman and Patterson, 2011; Amagoh & Kabdiyeva, 2012; Makhmutova and Akhmetova, 2011; Pimoljinda & Siriprasertchok, 2017; Okorley & Nkrumah, 2012; Saedi, 2002)، نیز اهمیت عوامل ساختاری را تأیید می‌کند.

از عوامل ساختاری که در شکل‌گیری و گسترش تشکل‌های غیردولتی تأثیر دارد، وضعیت نظام برنامه‌ریزی کشور است. تمرکزگرایی در نظام برنامه‌ریزی با سیاست رشد و گسترش تشکل‌های غیردولتی ناسازگار است. پذیرش تشکل‌های غیر-دولتی می‌بایست در نظام برنامه‌ریزی دولتی تعریف گردد. این درحالی است که واکاوی برنامه‌های توسعه کشور نشان می‌دهد که اگرچه مشارکت مردم و واگذاری امور در پاره‌ای زمینه‌ها به بخش غیردولتی و تشکل‌های مردم‌نهاد مطرح است، لیکن در هیچ یک از برنامه‌ها بخش یا ماده‌ای به طور ویژه به تشکل‌های غیردولتی نپرداخته است. از این رو مشارکت،

تشریک مساعی و شکل‌گیری تشکل‌های غیردولتی از راه توزیع قدرت به ذی‌نفعان محلی به ویژه در سکونتگاه‌های روستایی چندان که باید مورد توجه قرار نگرفته است. به سخن دیگر، اگرچه به طور کلی در میان دیگر فصل‌ها و مواد، قوانینی در راستای ابعاد گفته شده، وجود دارد. اما، این مواد به دلیل پراکنده بودن، نبود دید سیستمی و یکپارچه، و نبود پیوستگی در برنامه‌های مختلف، به گونه‌ای آشکار و تخصصی به راهبردهای عملیاتی تبدیل نشده‌اند؛ و همگی به صورت گزاره‌های مفهومی و بدون سازوکارهای روشن در راستای عملی و اجرایی شدن آن آمده‌است. به عبارت دیگر، می‌توان گفت: اگرچه در برنامه‌های توسعه در چارچوب اهداف، سیاست‌ها و خط مشی‌های توسعه، مفاهیم مشارکت، توانمندسازی و ظرفیت‌سازی منطبق با رویکردهای جایگزین و پایدار در توسعه مطرح است، اما در برنامه‌های اجرایی و عملیاتی، تأثیر این رویکردها و مفاهیم بسیار کم‌رنگ است؛ و هنوز غلبه با رویکردهای کلاسیک است. از سوی دیگر، اعطای شخصیت حقوقی برای تشکل‌های غیر-دولتی بر عهده دولت‌هاست. چگونگی صدور مجوز تأسیس، ثبت فعالیت گزارش‌دهی، مسائل مالی و تأمین منابع، معافیت مالیاتی و غیره، در چارچوب قوانین و مقررات انجام می‌گیرد. بنابراین، دولت با در دست داشتن ابزار اعمال قدرت می‌تواند به تنظیم قوانین و متعادل کردن عوامل به منظور شکل‌گیری تشکل‌های مردم‌نهاد کمک نماید.

یافته‌ها نشان‌دهنده اهمیت بازدارنده‌های آموزشی در شکل-گیری تشکل‌های غیردولتی بوده است (۰/۶۸۷-). این موضوع بیانگر بالا بودن موانع آموزشی، از جمله؛ ناآگاهی و شناخت پایین روستاییان از منافع اقتصادی، اجتماعی، کالبدی و محیطی - اکولوژیک تشکل‌های مردم‌نهاد، عدم شناخت و آگاهی

غیردولتی در ناحیه مورد مطالعه بوده است. در این زمینه، در پژوهش‌های محققانی همچون (Sutara, 2012; Abay, 2014; Sharma, 2016; Pimoljinda & Siriprasertchok, 2017) نیز بر بازدارنده‌های زیرساختی تأثیرگذار بر عدم مشارکت و شکل‌گیری تشکلهای غیردولتی و اجتماع محور همچون: عرضه ناکافی یا نبود خدمات عمومی و زیرساخت‌های اقتصادی، آب، برق، سیستم حمل و نقل، سیستم ارتباطات، در نتیجه‌ی انزوای جغرافیایی، جمعیت کم و پراکندگی روستاها تأکید شده است. از آنجا که بیشتر خدمات عمومی در گستره وظایف دولت است. بنابراین، سرمایه گذاری و حمایت دولت در رابطه با مسائل زیرساختی حیاتی است.

مؤلفه فردی با میزان ۰/۳۰۴- تأثیرات مستقیم و غیرمستقیم دیگر مؤلفه‌ای است که به جهت تأثیرگذاری در شکل‌گیری تشکلهای غیردولتی می‌تواند مورد توجه قرار گیرد. مؤلفه‌های فردی بیشتر بر عواملی همچون: پایین بودن سطح تحصیلات روستاییان، پیری جمعیت، نداشتن مهارت و تجربه، شغل و جنسیت تأکید دارند. اهمیت بازدارنده‌های فردی در پژوهش‌های (Kongolo and Bamgos, 2002; Unal et al, 2009; Saeedi, 2002; Monfared, 2016) نیز مشاهده می‌شود. از آنجا که ویژگی‌های فردی بیشتر ثابت و تغییر ناپذیر هستند؛ بنابراین، می‌توان با نگرش سیستمی به مسئله توجه کرد و به سمت سازه‌های موثر و تغییر پذیرتر حرکت نمود. در این راستا می‌توان با تقویت و فراهم ساختن زمینه‌های آموزشی و بهبود سطح آگاهی و مهارت روستاییان، تشکیل جلسات پی‌درپی، انگیزه روستاییان را برای مشارکت و ایجاد تشکلهای افزایش داد.

در نهایت، مؤلفه فرهنگی - اجتماعی با ضریب ۰/۲۲۹-، و مؤلفه روانشناختی با ضریب ۰/۱۷۱- کمترین بازدارندگی را در شکل‌گیری تشکلهای غیردولتی در ناحیه مورد مطالعه داشته‌اند. پایین بودن تأثیر بازدارندگی مؤلفه‌های فرهنگی - اجتماعی و روانشناختی بیانگر آن است که میزان اعتماد و اطمینان، همبستگی و انسجام، در بین روستاییان، به‌ویژه در روستاهای کم جمعیت نسبتاً بالاست. همچنین، روستاییان، دارای انگیزه کافی و تعهد و مسئولیت‌پذیری برای همکاری با دست‌اندرکاران نهادی در فراگرد توسعه و مدیریت منابع هستند. این یافته‌ها با نتایج پژوهش (Kongolo and Bamgos, 2002; Okorley & Nkrumah, 2012; Unal et al, 2009; Prugsamat, 2010; Amagoh & Kabdiyeva, 2012; Shayan et al, 2011; Emdadi et al, 2017; Monfared, 2016) همراستا است؛ بر این مینا، افزایش میزان باورها و انگیزه در روستاییان بواسطه بهبود آموزش و آگاهی بخشی و درک و اهمیت مزایا و منافع اقتصادی، اجتماعی و کالبدی تشکلهای غیردولتی و مردم‌نهاد و همچنین، تلاش مسئولان و معتمدین

روستاییان از شیوه مشارکت، کم‌توجهی به نیازهای آموزشی و مهارت آموزی روستاییان، کمبود دوره‌های آموزشی، و نیز نبود کارایی و اثر بخشی دوره‌های آموزشی ارائه شده از سوی نهادهای مسئول در روستاهای مورد مطالعه است. یافته‌ها با نتایج پژوهش‌های (Kunaseka, 2017; Sutara, 2012; Unal et al, 2009; Pimoljinda & Siriprasertchok, 2017; Emdadi et al, 2017; Monfared, 2016) همخوانی دارد. بنابراین، در این زمینه، بهبود ابعاد شناختی و مهارتی روستاییان بواسطه سرمایه‌گذاری‌های دولتی لازم در ارتباط با مسائل آموزشی، ترویجی و اطلاع رسانی و تقویت نهادهای دست‌اندرکار همچون: سازمان فنی و حرفه‌ای، جهاد کشاورزی، سازمان میراث فرهنگی و گردشگری، سازمان بهزیستی، پایگاه بسیج روستایی و غیره می‌تواند از عوامل بنیادین در راستای مسائل آموزشی باشند.

تأثیر مؤلفه اقتصادی با ضریب ۰/۶۲۲-، آثار مستقیم و غیر-مستقیم در شکل‌گیری سازمان‌های غیردولتی، بیانگر پایین بودن میزان دسترسی روستاییان در ناحیه مورد مطالعه به منابع مالی است. یافته‌ها با پژوهش‌های (Makhmutova and Akhmetova, 2011; USAID, 2010; Saungweme, 2014; Negorog, 2012; Okorley & Nkrumah, 2012; Emdadi et al, 2017; Monfared, 2016) در ارتباط با اهمیت مؤلفه اقتصادی و لزوم پایداری منابع مالی در شکل-گیری و پیوستگی فعالیت تشکلهای غیردولتی همسو بوده است. از این رو بر مبنای یافته‌های پژوهشگران، توسعه بخش غیر-دولتی مستلزم متنوع سازی تأمین اعتبار است. بنابراین، در این زمینه پیشنهاد می‌شود، سازمان‌های دست‌اندرکار به ویژه نظام بانکداری از راه ارائه تسهیلات بیشتر و کم‌بهره، کاهش سخت‌گیری‌ها در استفاده از اعتبارات و تسهیلات بانکی، کاهش روند قانونی و اداری، دسترسی بیشتر روستاییان به اعتبارات را فراهم نمایند. همچنین، از آنجا که دولت تأمین‌کننده اصلی بودجه است، بنابراین، شفاف‌سازی بودجه‌ها و تخصیص اعتبارات کافی که تضمین‌کننده پایداری بلند مدت مالی تشکلهای غیر-دولتی باشد، در برنامه‌های توسعه کشور ضروری است. مدیریت مناسب منابع مالی، ایجاد منابع مالی غیررسمی مناسب و غیرانتفاعی، همچون: صندوق‌های قرض‌الحسنه، و نیز مدیریت ارتباط با اهداکنندگان داخلی و خارجی، از دیگر عوامل در افزایش جریان‌های نقدی پایدار است. برقراری روابط خوب با اهداکنندگان تأثیر بسزایی در قادر ساختن آنها برای تأمین پیوسته و بلند مدت بودجه دارد.

مؤلفه زیرساختی با ضریب ۰/۴۲۲- مجموع اثرات مستقیم و غیرمستقیم خود به مثابه عاملی بازدارنده در ایجاد سازمان‌های

اداره امور از راه واگذاری آن به مردم و بخش غیردولتی، واگذاری به اجتماعات برای ابراز علاقه‌شان، توجه و اعتماد به تصمیم‌گیری ذینفعان محلی، قراردادها باشند، ادامه راه روشن است. بنابراین، می‌توان گفت: نخستین گام این است که دولت-ها بخواهند. دولت‌ها می‌توانند از راه پشتیبانی‌های مالی و قانونی آشکار، معافیت‌های مالیاتی، سرمایه‌گذاری، تسهیل دسترسی مردم به منابع اطلاعاتی، آموزشی، زیرساختی، افزایش هماهنگی بین نهادی، کاهش روند اداری، و تغییر رویکردها از حکومت-محور به اجتماع‌محور و آشکارسازی جایگاه تشکل‌های غیر-دولتی، به تمرکززدایی، تفویض اختیار و رشد و گسترش تشکل‌های غیردولتی کمک نمایند.

محلی در راستای کاهش هرچه بیشتر اختلافات قومی و قبیله‌ای، افزایش جلسات وگردهمایی‌ها؛ افزون‌بر مشارکت و درگیر نمودن هرچه بیشتر روستاییان در مسائل مختلف روستا؛ مسئولیت‌پذیری، افزایش اعتماد به نفس، ایجاد حس همدلی و تفاهم در بین ذینفعان را در پی خواهد داشت و از راهکارهای مؤثر در ایجاد و گسترش تشکل‌ها خواهد بود.

در جمع‌بندی کلی از نتایج و یافته‌های پژوهش به نظر می‌رسد که بنیان و سرآغاز شکل‌گیری تشکل‌های غیردولتی در راستای مشارکت روستاییان، اراده دولت برای تغییر است. اگر سیاستمداران عزم خود را در کاهش تصدی‌گری و تمرکزگرایی

References

- Abay, H. H., Tessema, F. G., & Gebreegziabher, A. H. (2014). External factors affecting the growth of micro and small enterprises (MSEs) in Ethiopia: a case study in Shire Indasselassie Town, Tigray. *European Journal of Business and Management*, 6(34), ۱۳۴-۱۴۵.
- Agba, A. M., Akpanudoedehe, J. J., & Stephen, O. (2014). Financing Poverty Reduction Programmes in Rural Areas of Nigeria: The Role of Non-Governmental Organisations (NGOs). *International Journal of Democratic and Development Studies (IJDDS)*, 2(1), 1-16.
- Aragon, F., & Kabdiyeva, A. (2012). Management issues for improving NGO sustainability in Kazakhstan. *World Journal of Social Sciences*, 2(3), 31-4۰.
- Azimi A, J (2011), Analysis of Good Governance in Rural Sustainability (Case Study: Villages of Mazandaran Province), PhD Thesis, Tarbiat Modares University, Faculty of Humanities.
- Banks, N., & Hulme, D. (2012). The role of NGOs and civil society in development and poverty reduction. *Brooks World Poverty Institute Working Paper*, (171).
- Basheer, M. F. (2017). Empowering women through micro finance: a case of Pakistan. *EPRA International Journal of Multidisciplinary Research*, 3(2), 101-1۰۸.
- Brohman, Jan (2002), *Populist Development (Rethinking the theory and Practice of Development)*, Volume I, Translators, Eftekhari, A, R, and Tavakoli M, Commercial Publishing.
- Collins, D, Morduch, J, Rutherford, S, & Ruthven, O. (2009). *Portfolios of the poor: How the world's poor live on \$2 a day*. Princeton University Press
- Daneshmehr, H. Ahmad, R, R. (2009), *A Study of Villagers' Attitudes Towards Social Participation (Case Study: Dsheh Village of Paveh Township)*, *Rural Development Quarterly*, Vol. 1, pp. 129-155.
- Emdadi, A; Mahboubi, M. and Abdullahzadeh, Gh. (2017), *Barriers to Rural Development Cooperatives for Self-Governance and Self-Reliance of Rural Society*, 7th National Conference on Sustainable Agriculture and Natural Resources, Tehran, Mehr Arvand Higher Education Institute.
- Enyioko, N. (2012). Role of Non-Governmental Organizations (NGOs) in Rural Development: A Study of the Six Listed NGOs in Rivers State, Nigeria. Nigeria (November 21, 2012).
- Forester, J. (1999). *The deliberative practitioner: Encouraging participatory planning processes*. Mit Press.
- Giampiccoli, A., & Mtapuri, O. (2012). Community-based tourism: An exploration of the concept (s) from a political perspective. *Tourism Review International*, 16(1), 29-43.
- Gosh, Biswajit (2009). "NGOs, Civil Society and Social Reconstruction in Contemporary India". *Journal of Developing Societies*.
- Greatbanks, R., Elkin, G., & Manville, G. (2010). *The use and efficacy of anecdotal*

performance reporting in the third sector. *International Journal of Productivity and Performance Management*, 59(6), 571-585.

۱۶. Heratifard, S (2019), The effects of empowerment of local tourism stakeholders on the sustainability of rural settlement development in Asara district, Karaj township, PhD thesis, Faculty of Earth Sciences, Shahid Beheshti University.

۱۷. Kajimbwa, M. 2006. NGOs and their role in the global south. *The International Journal of Not-for-Profit Law*, 9(1), December 2006. [Online] Available:

۱۸. Karimi, A (2012), Analysis of effective geomorphological features in the sustainability of Javanrood township, M.Sc. Thesis, Faculty of Humanities, Tarbiat Modares University.

۱۹. Kongolo, M., & Bamgose, O. O. (2002). Participation of rural women in development: A case study of Tsheseng, Thintwa, and Makhalaneng villages, South Africa. *Journal of International Women's Studies*, 4(1), 79-92.

۲۰. Lewis, D. (2001). NGOs and management: Searching for new models or reinventing the wheel. Center for civil society in London of economics.

۲۱. Lewis, D. (2005). The Management of Non-governmental Development Organizations (NGO's): Towards a Composite Approach. *Journal of Management and Social Sciences*, 1(2), 149-166.

۲۲. Makhmutova, M, and Akhmetova, A 2011, *Civil Society in Kazakhstan*, Almaty: Civicus.

۲۳. Management and Planning Organization of Kermanshah Province, (2017), *Statistical Yearbook of Kermanshah Province (2017)*, Publications of the Planning and Budget Organization of the country.

۲۴. Ministry of Interior (2016), *Regulations of Non-Governmental Organizations*, Printing and Publishing Office.

۲۵. Monfared, N (2016), "Finding the grounds for the formation of women's cooperatives and examining the problems of women's presence in cooperatives: a case study in Bushehr province", *Journal of Entrepreneurship in Agriculture*, Vol. 1, pp. 17-33.

۲۶. Morgan, J. (2016). Participation, empowerment and capacity building: Exploring young people's perspectives on the services provided to them by a grassroots

NGO in sub-Saharan Africa. *Children and Youth Services Review*, 65, 175-182.

۲۷. Njoroge, G.B. 2013. An investigation on the factors influencing sustainability of NGOs in Kenya. Masters of Science thesis. Nairobi: University of Nairobi

۲۸. Okorley, E. L., & Nkrumah, E. E. (2012). Organisational factors influencing sustainability of local non-governmental organisations: Lessons from a Ghanaian context. *International Journal of Social Economics*, 39(5), 330-341.

۲۹. Pimoljinda, T., & Siriprasertchok, R. (2017). Failure of public participation for sustainable development: A case study of a NGO's development projects in Chonburi province. *Kasetsart Journal of Social Sciences*, 38(3), 331-336.

۳۰. Rural and Nomadic Development Planning Council (2015), *Rural Development Document*, First Edition, Koosha Publications.

۳۱. Saeedi, M, R (2002), Barriers to the Growth and Development of Non-Governmental Organizations in Iran, PhD Thesis, Tarbiat Modares University.

۳۲. Saungweme, M. (2014). Factors influencing financial sustainability of local NGOs: the case of Zimbabwe (Doctoral dissertation, Stellenbosch: Stellenbosch University).

۳۳. Sharma, P., & Varma, S. K. (2016). Women empowerment through entrepreneurial activities of Self Help Groups. *Indian Research Journal of extension education*, 8(1), ۴۶-۵۱.

۳۴. Shayan, H; Naghilou, A. and Anabestani, A. (2011), analysis of factors hindering people's participation in rural development with emphasis on the method of rational thinking (case study of Sanbulabad village), *Journal of Geography and Planning*, Vol. 38, pp. 75-100 .

۳۵. Silverman, R. M., & Patterson, K. L. (2011). The effects of perceived funding trends on non-profit advocacy. *International Journal of Public Sector Management*.

۳۶. Späth, L., & Scolobig, A. (2017). Stakeholder empowerment through participatory planning