

فصلنامه برنامه‌ریزی منطقه‌ای، سال ۶، شماره پیاپی ۲۴، زمستان ۱۳۹۵

شاپای چاپی: ۶۷۳۵-۲۲۵۱ - شاپای الکترونیکی: ۷۰۵۱-۲۴۲۳

<http://jzpm.miau.ac.ir>

توزیع فضایی شاخص‌های پایداری اجتماعی در سکونتگاه‌های روستایی غرب ایران (مطالعه موردی: منطقه اورامانات؛ استان کرمانشاه)

مسعود صفری علی‌اکبری: استادیار گروه جغرافیا و برنامه‌ریزی روستایی، دانشگاه پیام نور، تهران، ایران
داود جمینی^۱: باشگاه پژوهشگران جوان و نخبگان، واحد سنندج، دانشگاه آزاد اسلامی، سنندج، ایران

دریافت: ۱۳۹۴/۸/۱۱ صص ۱۵۲-۱۴۱ پذیرش: ۱۳۹۴/۱۲/۲۲

چکیده

پایداری اجتماعی یک از مهم‌ترین ارکان توسعه پایدار است، که دستیابی به سطح قابل قبولی از آن، از مهم‌ترین اهداف کلیه برنامه‌ریزان و سیاست‌گذاران توسعه روستایی محسوب می‌شود. هدف از پژوهش کمی و کاربردی حاضر، که با روش توصیفی - تحلیلی انجام گرفته است، بررسی وضعیت پایداری اجتماعی و شاخص‌های آن و همچنین نمایش فضایی پایداری اجتماعی در سکونتگاه‌های روستایی منطقه اورامانات، واقع در استان کرمانشاه، می‌باشد. جامعه آماری پژوهش را کلیه سرپرستان خانوار روستایی ساکن در ۲۱ دهستان و ۴۳۱ روستای منطقه اورامانات تشکیل می‌دهد. با توجه به محدودیت‌های مالی، زمانی و ...، محققان قادر به بررسی نظرات کلیه سرپرستان خانوار نبوده و با استفاده از فرمول‌های آماری، ۳۹۵ نفر به عنوان نمونه آماری برآورد گردید. ابزار اصلی پژوهش جهت گردآوری داده‌های مورد نیاز، که از طریق پرسشگری و مطالعه میدانی تهیه شد، پرسشنامه محقق‌ساخته بود که روایی و پایایی آن با رعایت اصول علمی مورد تأیید قرار گرفت. نتایج پژوهش نشان داد وضعیت اکثر شاخص‌های پایداری اجتماعی در محدوده مورد مطالعه در وضعیت قابل‌قبولی قرار دارد و وضعیت کلی پایداری اجتماعی در سکونتگاه‌های روستایی منطقه اورامانات با میانگین ۳/۱۷۶، بالاتر از حد متوسط می‌باشد. همچنین نتایج نشان‌دهنده وجود تفاوت بین دهستان‌های منطقه اورامانات به لحاظ پایداری اجتماعی بود. نمایش فضایی وضعیت پایداری اجتماعی در منطقه نشان داد وضعیت پایداری اجتماعی در نیمه شرقی منطقه در مقایسه با نیمه غربی آن، در وضعیت مناسب‌تری قرار دارد و عامل همجواری با مرز در تضعیف پایداری اجتماعی روستاییان همجوار با مرز در منطقه اورامانات تأثیرگذار بوده است.

واژه‌های کلیدی: توسعه پایدار، پایداری اجتماعی، توسعه روستایی، اورامانات.

^۱ . نویسنده مسئول: davood.jamini@gmail.com ، ۰۹۱۸۳۵۶۱۶۱۳

بیان مسأله:

نواحی روستایی از مهم‌ترین ارکان توسعه ملل مختلف به‌ویژه در کشورهای درحال توسعه هستند که با تولید مواد غذایی و دیگر مواد اولیه مورد نیاز جامعه، نقش کلیدی و مؤثری را در رسیدن جوامع به توسعه پایدار ایفا می‌کنند. با این وجود شواهد نشان می‌دهد مناطق روستایی علاوه بر اینکه از چالش‌های متعدد جهان امروزی اعم از نقض حقوق بشر، فساد، سوء استفاده از کارگران، تبعیض، نرخ بالای ایدز، عدم دسترسی به امکانات آموزشی و ... (United Nations, 2009: 4) در امان نیستند به شدت با چالش‌های دیگری، از جمله کاهش جمعیت، کاهش درآمد، کاهش سطح اشتغال، کاهش تولیدات زراعی، مهاجرت نیروی کار و ... مواجه هستند (Galani-Moutafi, 2013: 103). رفع مشکلات و چالش‌های جامعه روستایی در گرو توسعه کلیه شاخص‌ها و ابعاد مرتبط با امور زندگی روستاییان است، که در اصطلاح توسعه روستایی خلاصه می‌شود. دستاورد نهایی توسعه عبارت است از رها شدن انسان‌ها از چنگال فقر غذایی، فقر علمی، فقر فرهنگی، فقر سیاسی و فقر زیست‌محیطی. با توجه به این مهم جامعه‌ای را نمی‌توان یافت که در تکاپوی دستیابی به توسعه و بعد فراگیرتر آن یعنی توسعه پایدار نباشد. توسعه روستایی و به تبع آن توسعه پایدار روستایی، استراتژی‌ها و راهکارهای مشخصی را در بر می‌گیرد که در عین حال منجر به بهبود وضعیت موجود روستاییان شده و کلیه شرایط و الزامات زندگی توأم با رفاه را برای آینده روستاییان فراهم می‌سازد (Shamsodini and Jamini, 2016: 36). پایداری اجتماعی یکی از مهم‌ترین ابعاد توسعه پایدار روستایی است و به عنوان شالوده اصلی ارتباطات دیگر ابعاد توسعه پایدار مطرح است. در یک عبارت کلی می‌توان چنین عنوان کرد که پایداری اجتماعی همه ابعاد اجتماعی و نیازمندی‌های جمعیت روستایی را در بر می‌گیرد (Jamini and Jamshidi, 2015: 148).

با استناد به مطالب عنوان شده می‌توان چنین عنوان کرد که با بررسی وضعیت پایداری اجتماعی در یک جامعه روستایی، می‌توان وضع موجود آن جامعه را به لحاظ برخورداری از بسیاری از مؤلفه‌های توسعه مورد سنجش و ارزیابی قرار داد و با فراهم نمودن بستر شناختی لازم، زمینه‌های علمی را جهت ارائه به برنامه‌ریزان روستایی در راستای بهبود وضعیت پایداری اجتماعی و در نهایت توسعه پایدار نواحی روستایی فراهم آورد. منطقه اورامانات واقع در استان کرمانشاه که چهار شهرستان روانسر، پاوه، جوانرود، ثلاث و باباجانی را در برمی‌گیرد؛ از جمله مناطق کشور است که ۴۳۱ نقطه روستایی در قالب ۲۱ دهستان را در برمی‌گیرد. روستاییان این منطقه علاوه بر تولید مواد اولیه به ویژه در زمینه زراعت، باغداری، مواد لبنی و گوشتی و ... از ادوار گذشته تاکنون به واسطه مرزی بودن و داشتن بیش از ۱۰۰ کیلومتر مرز مشترک با کشور عراق، نقش قابل توجهی را در حفاظت و حراست از مرزهای کشور ایفا می‌کنند. از این‌رو بررسی وضعیت پایداری اجتماعی در میان روستاییان این منطقه از اهمیت بسزایی برخوردار است. چراکه به واسطه بی‌توجهی به پایداری اجتماعی و مؤلفه‌های کلیدی آن، روستاهای این منطقه با چالش‌های متعددی از جمله بیکاری، مهاجرت، تخلیه روستاها، شیوع ناهنجاری‌های اجتماعی، ناامنی سیاسی و ... روبه‌رو می‌شوند و عواقب بعدی آن دامن‌گیر نقاط شهری و همچنین دیگر مناطق استان کرمانشاه خواهد شد. با توجه به مطالب عنوان شده سؤالاتی که محققان در پژوهش حاضر به دنبال بررسی آن‌ها هستند عبارت‌اند از:

- پایداری اجتماعی و شاخص‌های آن در سکونتگاه‌های روستایی منطقه اورامانات در چه وضعیتی قرار دارد؟
- آیا بین دهستان‌های منطقه اورامانات به لحاظ پایداری اجتماعی تفاوت معنی‌داری وجود دارد؟
- بر اساس نمایش فضایی پایداری اجتماعی در سکونتگاه‌های روستایی منطقه اورامانات چه تحلیل جغرافیایی را می‌توان ارائه نمود؟

پیشینه نظری پژوهش:

توسعه پایدار برای اولین بار، به عنوان یک الگوی توسعه فراگیر، در گزارش برانت‌لند در سال ۱۹۸۷ معرفی شد (Boggia et al, 2014: 160). علی‌رغم، اولین تعریفی از توسعه پایدار ارائه گردید "توسعه‌ای که نیازهای امروزی ما را بدون کاستن از توانایی‌های نسل‌های آینده بکاهد"، تاکنون بیش از ۳۰۰ تعریف با دیدگاه‌های گوناگون از توسعه پایدار ارائه شده است (Woka Ihuah et al, 2014: 2). با وجود نگاه‌های مختلف به مفهوم توسعه پایدار و برداشت‌های متفاوت از آن، اصل تعادل و برابری

میان سه بعد پایداری زیست محیطی، پایداری اجتماعی و پایداری اقتصادی مورد توافق همه محققان و اندیشمندان توسعه است (Brandon and Lombardi, 2005: 12; Mak and peacock, 2011: 2). با این وجود مروری کلی بر ادبیات توسعه پایدار نشان می‌دهد در متون مرتبط با آن، که عمدتاً از جنبش زیست‌محیطی ریشه گرفته است، جنبه‌های پایداری اجتماعی کمتر مورد توجه قرار گرفته و عموماً پایداری اجتماعی به عنوان ابزاری کمک‌کننده برای رسیدن به توسعه پایدار در نظر گرفته می‌شوند. در حالی که پایداری حاصل نمی‌شود مگر آن که در ابعاد اجتماعی به سطحی پایه و قابل قبول از پایداری رسیده باشیم (Tavakoli, 2014: 72). در صورت قبول کردن این دیدگاه، توسعه اقتصادی و زیست‌محیطی هر دو از اهداف توسعه پایدار و وسیله و ابزاری برای دستیابی به پایداری اجتماعی محسوب می‌شوند.

در مجموع یک نظام اجتماعی پایدار باید بتواند به توزیع برابر منابع و تساوی تسهیلات و خدمات اجتماعی از قبیل بهداشت، آموزش، برابری جنسی، پاسخگویی سیاسی و مشارکت دست یابد (Jomepoor and Ebrahimi, 2016: 3). هدف نهایی پایداری اجتماعی در مناطق روستایی، دستیابی به زندگی سالم از راه رفع نیازهای اساسی آحاد جامعه روستایی با لحاظ کردن کیفیت زندگی و همگام با کیفیت محیطی و مرتبط با نظام‌های اقتصادی برای دستیابی به بالاترین سطح رضایت از زندگی می‌باشد (Pourtaheri et al, 2012: 28). بر اساس نظرات بسیاری از اندیشمندان توسعه، یک مشکل اساسی در فعلیت یافتن و تحقق مفهوم اصلی توسعه پایدار و ارکان سه‌گانه آن (پایداری اجتماعی، زیست‌محیطی و اقتصادی)، فقدان شاخص‌های ثابت و مورد توافق همه محققان برای سنجش و ارزیابی آن است (Woka Ihuah et al, 2014: 2). سنجش و ارزیابی پایداری ابزاری است که تصمیم‌گیران و سیاست‌گذاران را قادر می‌سازد تا اقدامات مناسب را برای پایداری هرچه بیشتر جامعه انجام دهند (Pope and Annandale, 2004: 596). مروری بر مطالعات انجام گرفته در ارتباط با سنجش پایداری اجتماعی نشان می‌دهد محققان از شاخص‌های متعددی برای سنجش پایداری اجتماعی در مناطق مختلف شهری و روستایی استفاده کرده‌اند.

بر اساس گزارش دستورالعمل‌های توسعه پایدار برای سنجش پایداری اجتماعی ۴ شاخص نحوه فعالیت و دستیابی به شغل ایده‌آل، حقوق بشر، جامعه و مسئولیت‌پذیری، که هر کدام از آن‌ها به زیربخش‌هایی از جمله امنیت، نوع‌دوستی، بهداشت و ... تقسیم می‌شوند، پیشنهاد شده است و در این دستورالعمل پیشنهادی اذعان شده است که همه ابعاد پایداری اجتماعی با هم دارای ارتباط زنجیرواری می‌باشند (Mota et al, 2014: 3). از دیگر شاخص‌های سنجش پایداری اجتماعی می‌توان به شاخص‌های پویایی جمعیت، توانمندسازی، اتحاد و همبستگی اجتماعی، سلامتی و امنیت اجتماعی، کیفیت اشتغال و درآمد، آموزش، کیفیت خدمات و مسکن و محیط، کیفیت دسترسی به اطلاعات، مشارکت اجتماعی، کیفیت ساختارهای نهادی - ملی، خوشبینی به آینده، رضایت از محل زندگی و تعلق مکانی، میزان طلاق و جرم، برابری، قابلیت سازگاری، همزیستی، مسئولیت‌پذیری اجتماعی، امید به آینده، احساس خوشبختی، برون‌گرایی و تعامل اجتماعی، اعتماد اجتماعی، ترس از شیوع ناهنجاری - های اجتماعی، احساس محرومیت، رضایت از عملکرد نهادها، رضایت از میزان دسترسی به خدمات، رضایت از کیفیت دسترسی به خدمات، تعلق مکانی، نشاط در زندگی، مشارکت در فعالیت‌های فرهنگی و تفریحی، مشارکت در فعالیت‌های مذهبی، مشارکت در فعالیت‌های محلی، اعتماد بین فردی، اعتماد مدنی یا نهادی، عدالت اجتماعی (Salemi, 2011: 59; Teimouri, 2012: 23; Pourtaheri et al, 2012: 34-35; Fatahi et al, 2013: 70) اشاره کرد.

همچنین، هاتچینز و ساترلند برای بررسی پایداری اجتماعی از مؤلفه‌های درآمد، رضایت شغلی، عدالت، بهداشت، دسترسی به خدمات بهداشتی، خدمات آموزشی و آب آشامیدنی، میزان جرم، تغییرات جمعیتی، رضایت‌مندی از زندگی، استفاده کرده‌اند (Hutchins and Sutherland, 2008: 1692). شاخص‌های شبکه‌های اجتماعی، حق انتخاب زندگی و ترکیب مشاغل؛ دسترسی به فرصت‌های برابر، دموکراسی؛ نوآوری‌های اجتماعی؛ نیازهای اساسی عینی و ذهنی؛ منابع اجتماعی عینی و ذهنی؛ فرصت‌های برابر عینی و ذهنی؛ مشارکت عینی؛ تنوع فرهنگی؛ میراث فرهنگی، عدالت در دسترسی به رفاه (Osmann, 2002: 16 & Glasson et al, 2009: 284)، از دیگر شاخص‌های پایداری اجتماعی می‌باشند. محققان در پژوهش حاضر جهت بررسی وضعیت پایداری اجتماعی در سکونتگاه‌های روستایی منطقه اورامانات، با توجه به شرایط طبیعی و

انسانی حاکم بر منطقه، ۱۵ شاخص کلیدی (مسئولیت پذیری، امید به آینده، احساس خوشبختی، تعامل اجتماعی، مشارکت اجتماعی، رضایت شغلی، تعلق مکانی، اعتماد، ناهنجاری اجتماعی، همبستگی، عدالت، پویایی، رضایت از نهاد متولی، امنیت و رضایت از دسترسی به خدمات) که هر کدام زیرمجموعه هایی را در برمی گیرند، مورد استفاده قرار داده اند.

با توجه به اهمیت مباحث پایداری و از جمله پایداری اجتماعی در توسعه جوامع شهری و روستایی، در ادامه به نتایج چند مطالعه مهم که در ارتباط با موضوع پژوهش می باشند، اشاره می شود. نتایج پژوهش وارثی و همکاران (۱۳۹۴) با هدف سنجش میزان پایداری اجتماعی در نواحی روستایی دهستان اصلاندوز از توابع استان اردبیل، نشان داد اکثر روستاهای محدوده مورد مطالعه به لحاظ پایداری اجتماعی در سطوح متوسط و بالاتر از آن قرار گرفته اند. (Varesi et al, 2013) نتایج پژوهش توکلی نیا (۱۳۹۴) با هدف سنجش پایداری اجتماعی سکونتگاه های روستایی دهستان های خاوه شمالی و جنوبی در استان لرستان نشان داد، اکثر روستاهای محدوده مورد مطالعه به لحاظ پایداری اجتماعی در وضعیت نیمه پایداری (متوسط) قرار دارند (Tavakoli, 2013) یافته های پژوهش جمینی و جمشیدی (۱۳۹۵) با هدف واکاوی عوامل تبیین کننده پایداری اجتماعی در نقاط روستایی شهرستان چرداول از توابع استان ایلام نشان داد وضعیت کلی پایداری اجتماعی در محدوده مورد مطالعه، پایین تر از حد متوسط می باشد. (Jamini & Jamshidi, 2015). یافته های پژوهش رضوانی و همکاران (۱۳۹۴) با هدف بررسی وضعیت مهاجرپذیری و توسعه پایدار اجتماعی در روستاهای منطقه کلانشهری تهران نشان داد وضعیت پایداری اجتماعی در اکثر روستاهای محدوده مورد مطالعه در سطوح متوسط و بالاتر از آن قرار دارد. (Rezvani et al, 2015). نتایج پژوهش Shamsoddini et al (2016)، با هدف سنجش و تحلیل پایداری اجتماعی در سکونتگاه های روستایی شهرستان جوانرود نشان داد وضعیت پایداری اجتماعی در بین روستاییان شهرستان جوانرود با میانگین ۳/۸۶، در وضعیت مناسبی قرار دارد. نتایج تحقیقات متعددی (Gharakhlou, 2009; Pourtaheri et al, 2012; Salemi, 2011; Teimouri et al, 2012; Fatahi, 2014; Mahmoodi et al, 2013) نشان دهنده وضعیت نامساعد پایداری اجتماعی در نواحی مورد مطالعه هستند. (Luo et al, 2011)، در پژوهشی با عنوان عوامل تأثیرگذار بر پایداری اجتماعی در مناطق روستایی بخش گنزی در چین به این نتیجه رسیده اند که سکونتگاه های روستایی محدوده مورد مطالعه به لحاظ پایداری اجتماعی در وضعیت مساعدی قرار دارد.

روش تحقیق:

پژوهش حاضر به به لحاظ تقسیم بندی های پژوهش های علمی از نوع تحقیقات کمی است که دارای ماهیت توسعه ای - کاربردی بوده و با روش توصیفی - تحلیلی انجام گرفته است. هدف از این پژوهش سنجش وضعیت پایداری اجتماعی و شاخص های آن در سکونتگاه های روستایی واقع در منطقه اورامانات و همچنین توزیع فضایی آن در بین ۲۱ دهستان واقع در محدوده مورد مطالعه می باشد. به لحاظ زمانی پژوهش حاضر تک مقطعی بوده و در بازه زمانی ۶ ماهه (پاییز سال ۱۳۹۴ تا اواخر بهار سال ۱۳۹۵) انجام گرفته است. جامعه آماری پژوهش را کلیه سرپرستان خانوار روستایی ساکن در منطقه اورامانات تشکیل می دهد که بر اساس آخرین نتایج مرکز آمار کشور در سال ۱۳۹۰، ۲۳۲۳۸ نفر بوده اند. با توجه به محدودیت های زمانی و مالی و همچنین دشواری دسترسی به بعضی از روستاهای منطقه، محققان قادر به بررسی نظرات کلیه روستایان نبوده و با استفاده از فرمول آماری کوکران ($d = 0.05$; $p \& q = 0.05$) حجم نمونه برآورد شد به طوری که ۳۷۷ نفر به عنوان جامعه آماری تعیین شد و جهت حصول اطمینان بیشتر از نتایج پژوهش، به میزان ۵ درصد حجم نمونه افزایش یافت و در نهایت ۳۹۵ پرسشنامه در محدوده مورد مطالعه توزیع و تکمیل شد. ابزار اصلی پژوهش پرسشنامه محقق ساخته بود که در دو بخش اصلی طراحی گردید. به این صورت که بخش اول مربوط به متغیرهای جمعیت شناختی (سن، شغل، درآمد، تحصیلات و ...) روستاییان اختصاص داشت و بخش دوم پرسشنامه به شاخص های ۱۵ گانه پایداری اجتماعی اختصاص داشت. روایی پرسشنامه مذکور با کسب نظرات کارشناسان مربوطه و اساتید دانشگاهی، پس از اعمال چندین مرتبه اصلاح، به تأیید نهایی رسید. جهت بررسی پایایی ابزار مورد استفاده یک مطالعه راهنما با تعداد ۳۰ پرسشنامه در یکی از روستاهای خارج از محدوده مورد مطالعه

انجام گرفت. ضریب آلفای کرونباخ محاسبه شده برای بخش‌های مختلف پرسشنامه حاکی از پایا بودن ابزار مورد استفاده بود. (جدول شماره ۱).

جدول ۱- ضریب آلفای کرونباخ محاسبه شده برای شاخص‌های پایداری اجتماعی

| شاخص | تعداد گویه | ضریب آلفا | شاخص | تعداد گویه | ضریب آلفا |
|----------------|------------|-----------|--------------------------|------------|-----------|
| مسئولیت‌پذیری | ۶ | ۰/۸۲۴ | ناهنجاری اجتماعی | ۷ | ۰/۹۱۹ |
| امید به آینده | ۷ | ۰/۸۴۶ | همبستگی | ۶ | ۰/۹۰۲ |
| احساس خوشبختی | ۸ | ۰/۷۲۳ | عدالت | ۷ | ۰/۹۴۶ |
| تعامل اجتماعی | ۶ | ۰/۸۹۴ | پویایی | ۶ | ۰/۸۶۷ |
| مشارکت اجتماعی | ۹ | ۰/۸۷۹ | رضایت از نهاد متولی | ۹ | ۰/۷۶۴ |
| رضایت شغلی | ۸ | ۰/۸۳۱ | امنیت | ۴ | ۰/۸۹۵ |
| تعلق مکانی | ۱۰ | ۰/۷۴۳ | رضایت از دسترسی به خدمات | ۹ | ۰/۸۸۴ |
| اعتماد | ۷ | ۰/۷۷۸ | مجموع | ۱۰۹ | ۰/۸۷۵ |

منبع: یافته‌های تحقیق، ۱۳۹۵.

جهت توزیع پرسشنامه‌ها در محدوده مورد مطالعه، از روش نمونه‌گیری طبقه‌ای چندمرحله‌ای استفاده شد. به این صورت که ابتدا چهار شهرستان واقع در منطقه اورامانات به عنوان طبقات اصلی در نظر گرفته شده و در ادامه با توجه به دهستان‌های قرار گرفته در هر شهرستان و با توجه به جمعیت خانوارهای ساکن در هر دهستان (۲۱ دهستان) پرسشنامه‌ها در ۴۲ روستای منطقه اورامانات (هر دهستان دو روستا) و در میان سرپرستان خانوار به طور کاملاً تصادفی توزیع گردید (جدول ۲). جهت تجزیه و تحلیل داده‌های گردآوری شده از جداول توزیع فراوانی، آزمون‌های t تک‌نمونه‌ای، تحلیل واریانس و دانکن در قالب نرم‌افزار *SPSS* استفاده شد و جهت نمایش فضایی وضعیت کلی پایداری اجتماعی در محدوده مورد مطالعه از نرم‌افزار *GIS* استفاده شد.

جدول ۲- نحوه توزیع پرسشنامه‌ها در دهستان‌های منطقه اورامانات

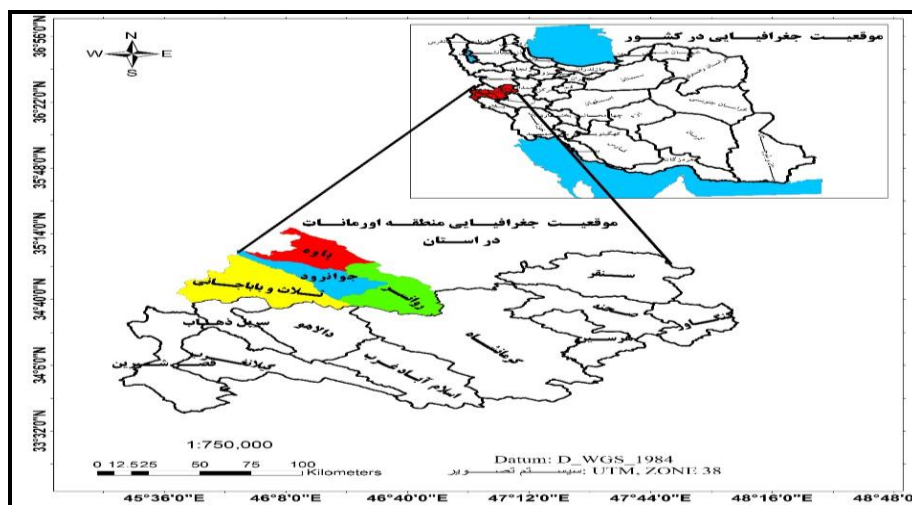
| شهرستان | دهستان | تعداد روستا | تعداد خانوار | نمونه انتخابی | شهرستان | دهستان | تعداد روستا | تعداد خانوار | نمونه انتخابی |
|---------|------------|-------------|--------------|---------------|-----------------|----------|-------------|--------------|---------------|
| روانسر | قوری قلعه | ۹ | ۷۴۵ | ۱۲ | ثلاث و باباجانی | ازگله | ۲۸ | ۳۹۱ | ۶* (۱۰) |
| | منصورآقایی | ۳ | ۲۹۰ | ۵* (۱۰) | | جیگران | ۲۴ | ۵۹۳ | ۱۰ |
| | بدر | ۲۴ | ۱۱۴۱ | ۱۹ | | سرفلعه | ۹ | ۱۳۰ | ۲* (۱۰) |
| | حسن آباد | ۳۶ | ۱۴۷۲ | ۲۴ | | خانه‌شور | ۴۰ | ۱۴۷۲ | ۲۴ |
| | دولت آباد | ۳۰ | ۹۴۶ | ۱۵ | | دشت حر | ۳۱ | ۱۴۳۱ | ۲۳ |
| | زالوآب | ۲۹ | ۱۰۷۴ | ۱۷ | | زمکان | ۳۵ | ۱۴۶۲ | ۲۴ |
| پاوه | شیوه‌سر | ۱۰ | ۱۴۵۵ | ۲۴ | جوانرود | شروینه | ۱۸ | ۱۱۱۴ | ۱۸ |
| | ماکوان | ۶ | ۶۰۳ | ۱۰ | | کلاشی | ۱۷ | ۹۷۴ | ۱۶ |
| | شمشیر | ۸ | ۲۵۹۳ | ۴۲ | | بازان | ۲۷ | ۱۱۹۸ | ۱۹ |
| | هولی | ۱۱ | ۱۷۴۵ | ۲۸ | | پلنگانه | ۲۷ | ۱۵۲۵ | ۲۵ |
| | سیروان | ۹ | ۸۸۴ | ۱۵ | مجموع کل | ۲۱ | ۲۳۲۳۸ | ۳۹۵ | |

منبع: یافته‌های تحقیق، ۱۳۹۵.

۱ - با توجه به آشنایی محققان با محدوده مورد مطالعه، تعدد دهستان‌های منطقه و همچنین هزینه بالای تکمیل پرسشنامه در منطقه، از هر دهستان دو روستای شاخص (یک روستای بالای ۵۰ خانوار و یک روستای کمتر از ۵۰ خانوار) انتخاب شده است.

جهت تعمیم بهتر نتایج تعداد پرسشنامه های اختصاص یافته به دهستان های منصورآقایی، ازگله و سرقلعه به ۱۰ پرسشنامه افزایش یافته است و در مجموع ۳۹۵ پرسشنامه در محدوده مورد مطالعه توزیع گردید.
محدوده مورد مطالعه:

منطقه اورامانات با مساحت ۴۳۹۹ کیلومتر مربع، حدود ۱۸ درصد مساحت ۲۵۰۴۵ کیلومتر مربعی استان کرمانشاه را در بر می گیرد و به لحاظ موقعیت ریاضی در مختصات بین طول های شرقی ۴۵ درجه و ۳۹ دقیقه و ۴۶ درجه و ۴۹ دقیقه و به لحاظ عرض شمالی بین عرض های شمالی ۳۴ درجه و ۳۱ دقیقه و ۳۵ درجه و ۱۷ دقیقه قرار گرفته است. (شکل شماره ۱). این منطقه شامل ۴ شهرستان (شهرستان های روانسر، جوانرود، پاپه و ثلاث و باباجانی)، ۹ بخش، ۱۰ شهر، ۲۱ دهستان و ۴۳۱ نقطه روستایی است. بر اساس نتایج آخرین سرشماری نفوس و مسکن کشور، منطقه اورامانات ۲۱۲۹۴۲ نفر جمعیت در قالب ۵۴۶۶۵ خانوار را در بر گرفته است که از این میزان حدود ۵۶ درصد در نقاط شهری و ۴۴ درصد در نقاط روستایی زندگی می کنند (Statistical Centre of Iran, 2015).



شکل ۱- موقعیت جغرافیایی منطقه اورامانات در کشور و استان کرمانشاه، منبع: سازمان نقشه برداری کشور، ۱۳۹۰.

یافته های تحقیق:

- بررسی وضعیت متغیرهای جمعیت شناختی در میان روستاییان منطقه اورامانات: نتایج پژوهش در ارتباط با وضعیت سنی پاسخگویان نشان داد میانگین سنی افراد مورد مطالعه ۴۵/۵۵ سال بوده و بعد خانوار در میان آن ها ۴/۶۱ نفر در هر خانوار بوده است. در ارتباط با وضعیت شغلی روستاییان نتایج نشان داد حدود ۹ درصد سرپرستان خانوار بیکار، ۴۰ درصد در مشاغل مربوط به بخش کشاورزی، ۱۴ درصد در مشاغل دولتی، ۱۵ درصد کارگر و بقیه در سایر مشاغل مشغول به فعالیت بوده اند. بررسی وضعیت تحصیلات در میان روستاییان محدوده مورد مطالعه نشان داد حدود ۱۷ درصد آن ها بی سواد، ۳۳ درصد دارای سواد ابتدایی، ۴۰ درصد دارای تحصیلات راهنمایی تا دیپلم و بقیه دارای تحصیلات دانشگاهی بوده اند. بررسی وضعیت دو شاخص میانگین درآمد ماهیانه و میزان مالکیت اراضی در میان روستاییان منطقه اورامانات نشان داد میانگین به ترتیب حدود ۵۸۰ هزار تومان و ۳/۳ هکتار بوده است.

- بررسی وضعیت شاخص های پایداری اجتماعی در میان روستاییان منطقه اورامانات: نتایج حاصل از بررسی وضعیت شاخص های ۱۵ گانه پایداری اجتماعی در سکونتگاه های روستایی منطقه اورامانات با استفاده از آزمون t تک نمونه ای که در آن عدد ۳، به عنوان عدد مبنا در نظر گرفته شده است، نشان می دهد. (جدول شماره ۳) وضعیت اکثر شاخص های پایداری اجتماعی در محدوده مورد مطالعه به استثنای ۴ شاخص امید به آینده، رضایت شغلی، رضایت از نهادهای متولی و رضایت از دسترسی به خدمات به ترتیب با میانگین ۲/۸۷، ۲/۳۵، ۲/۷۳ و ۲/۴۸۶، در وضعیت قابل قبولی قرار دارند و دارای میانگین بالاتر از عدد ۳ بوده اند. در توجیه وضعیت نامناسب چهار شاخص مذکور می توان به عملکرد ضعیف نهادهای متولی در توسعه

فرصت‌های شغلی و خدمات‌رسانی به روستاهای منطقه اشاره کرده که به تبع آن‌ها وضعیت شاخص امید به آینده روستاییان نیز تضعیف خواهد شد.

جدول ۳- نتایج از آزمون t تک‌نمونه‌ای برای بررسی وضعیت شاخص‌های پایداری اجتماعی در منطقه اورامانات

| Test Value = 3 | | | | | | | شاخص |
|-------------------------|----------|-------------------|---------|--------------|------------|---------|--------------------------|
| اختلاف با فاصله ۹۵ درصد | | انحراف از میانگین | میانگین | سطح معناداری | درجه آزادی | t | |
| حد بالا | حد پایین | | | | | | |
| ۰/۸۳ | ۰/۶۵ | ۰/۷۳۹ | ۳/۷۴ | ۰/۰۰۰ | ۳۹۴ | ۱۵/۷۶۶ | مسئولیت‌پذیری |
| -۰/۰۳ | ۰/۲۳ | -۰/۱۲۹ | ۲/۸۷ | ۰/۰۱۵ | ۳۹۴ | -۲/۴۳۸ | امید به آینده |
| ۰/۲۷ | ۰/۰۸ | ۰/۱۷۲ | ۳/۱۷ | ۰/۰۰۰ | ۳۹۴ | ۳/۵۷۸ | احساس خوشبختی |
| ۰/۱۷ | ۰/۰۵ | ۰/۱۰۶ | ۳/۱۱ | ۰/۰۰۱ | ۳۹۴ | ۳/۴۳۰ | تعامل اجتماعی |
| ۰/۲۸ | ۰/۰۸ | ۰/۱۸۰ | ۳/۱۸ | ۰/۰۰۱ | ۳۹۴ | ۳/۴۱۱ | مشارکت اجتماعی |
| ۰/۵۳ | -۰/۷۶ | -۰/۶۴۶ | ۲/۳۵ | ۰/۰۰۰ | ۳۹۴ | -۱۱/۰۱۷ | رضایت شغلی |
| ۰/۳۶ | ۰/۱۳ | ۰/۲۴۶ | ۳/۲۵ | ۰/۰۰۰ | ۳۹۴ | ۴/۲۱۱ | تعلق مکانی |
| ۰/۳۳ | ۰/۱۱ | ۰/۲۲۳ | ۳/۲۲ | ۰/۰۰۰ | ۳۹۴ | ۳/۹۹۳ | اعتماد |
| ۰/۶۰ | ۰/۴۱ | ۰/۵۰۶ | ۳/۵۱ | ۰/۰۰۰ | ۳۹۴ | ۱۰/۱۸۴ | ناهنجاری اجتماعی |
| ۰/۴۹ | ۰/۲۴ | ۰/۳۶۵ | ۳/۳۶ | ۰/۰۰۰ | ۳۹۴ | ۵/۹۳۳ | همبستگی |
| ۰/۴۳ | ۰/۲۵ | ۰/۳۳۷ | ۳/۳۴ | ۰/۰۰۰ | ۳۹۴ | ۷/۲۴۴ | عدالت |
| ۰/۴۰ | ۰/۱۹ | ۰/۲۹۴ | ۳/۲۹ | ۰/۰۰۰ | ۳۹۴ | ۵/۴۱۴ | پویایی |
| -۰/۱۳ | -۰/۴۰ | -۰/۲۶۶ | ۲/۷۳ | ۰/۰۰۰ | ۳۹۴ | -۳/۷۵۷ | رضایت از نهاد متولی |
| ۱/۱۳ | ۰/۹۳ | ۱/۰۳۰ | ۴/۰۳ | ۰/۰۰۰ | ۳۹۴ | ۱۹/۹۳۸ | امنیت |
| -۰/۳۹۶ | -۰/۶۳۱ | -۰/۵۱۳ | ۲/۴۸۶ | ۰/۰۰۰ | ۳۹۴ | -۸/۵۹۳ | رضایت از دسترسی به خدمات |

منبع: یافته‌های تحقیق، ۱۳۹۵.

- بررسی وضعیت کلی پایداری اجتماعی در میان روستاییان منطقه اورامانات:

پس از بررسی وضعیت شاخص‌های پایداری اجتماعی در سکونتگاه‌های روستایی منطقه اورامانات، در ادامه وضعیت کلی پایداری اجتماعی با استفاده از جدول توزیع فراوانی (جدول شماره ۴) و آزمون t تک‌نمونه‌ای (جدول شماره ۵) بررسی شد. نتایج نشان می‌دهد وضعیت پایداری اجتماعی در بین ۲۴/۸ درصد روستاییان منطقه اورامانات در سطوح ضعیف و بسیار ضعیفی بوده و در میان ۲۷/۱ درصد روستاییان در سطح متوسط و در میان ۴۸/۱ درصد روستاییان در سطوح مناسب و بسیار مناسبی قرار داشته است. نتایج حاصل از آزمون t تک‌نمونه‌ای نشان می‌دهد میانگین کلی پایداری اجتماعی در محدوده مورد مطالعه ۳/۱۷۶ بوده است. بنابراین می‌توان چنین عنوان کرد که وضعیت کلی پایداری اجتماعی در نواحی روستایی منطقه اورامانات بالاتر از حد متوسط قرار دارد و می‌توان آن را به وضعیت مناسب اکثر شاخص‌های پایداری اجتماعی (به استثنای ۴ شاخص امید به آینده، رضایت شغلی، رضایت از نهادهای متولی و رضایت از دسترسی به خدمات) در منطقه نسبت داد.

جدول ۴- بررسی وضعیت پایداری اجتماعی در بین روستاییان منطقه اورامانات

| سطح | فراوانی | درصد | درصد فراوانی تجمعی |
|-------------|---------|------|--------------------|
| بسیار ضعیف | ۱۲ | ۳ | ۳ |
| ضعیف | ۸۶ | ۲۱/۸ | ۲۴/۸ |
| متوسط | ۱۰۷ | ۲۷/۱ | ۵۱/۹ |
| مناسب | ۱۵۶ | ۳۹/۵ | ۹۱/۴ |
| بسیار مناسب | ۳۴ | ۸/۶ | ۱۰۰ |
| مجموع | ۳۹۵ | ۱۰۰ | |

منبع: یافته‌های تحقیق، ۱۳۹۵.

جدول ۵- نتایج حاصل از آزمون t تک نمونه ای برای بررسی وضعیت پایداری اجتماعی روستایان منطقه اورامانات

| Test Value = ۳ | | | | | | | پایداری اجتماعی |
|-------------------------|-------------------|---------|--------------|------------|-----|---------|-----------------|
| اختلاف با فاصله ۹۵ درصد | انحراف از میانگین | میانگین | سطح معناداری | درجه آزادی | t | حد بالا | |
| | | | | | | | |
| ۰/۲۳۵ | ۰/۱۱۷ | ۳/۱۷۶ | ۳/۱۷۶ | ۰/۰۰۰ | ۳۹۴ | ۵/۸۶۷ | |

منبع: یافته های تحقیق، ۱۳۹۵.

بررسی تفاوت مکانی پایداری اجتماعی در بین دهستان های واقع در منطقه اورامانات:

با توجه به گستره وسیع جغرافیایی منطقه اورامانات و شرایط طبیعی و انسانی متفاوت حاکم بر منطقه به ویژه در زمینه همجواری بعضی از دهستان های منطقه با مرز کشور عراق و همچنین به لحاظ شرایط توپوگرافی و ...، محققان به دنبال پاسخگویی به این سوال که آیا وضعیت پایداری اجتماعی در کلیه سکونتگاه های روستایی منطقه اورامانات در یک سطح قرار دارد یا اینکه بین روستاهای منطقه به لحاظ پایداری اجتماعی تفاوت معناداری وجود دارد؟، در ادامه تفاوت مکانی پایداری اجتماعی در میان دهستان های منطقه را مورد بررسی قرار داده اند. نتایج آزمون تحلیل واریانس نشان داد (جدول شماره ۶) به لحاظ پایداری اجتماعی بین ۲۱ دهستان منطقه اورامانات تفاوت معنی داری وجود دارد و بین دهستان های منطقه به لحاظ شاخص پایداری اجتماعی تفاوت و ناهمگونی وجود دارد. با این وجود آزمون تحلیل واریانس مشخص نمی کند که تفاوت مذکور به چه صورتی بوده و از وضعیت هر یک از دهستان های به لحاظ شاخص پایداری اجتماعی به محققان اطلاعاتی را نمی دهد. به همین جهت برای بررسی تفاوت بین ۲۱ دهستان محدوده مورد مطالعه به لحاظ پایداری اجتماعی از آزمون دانکن نیز استفاده شد.

جدول ۶- بررسی تفاوت بین دهستان های واقع در منطقه اورامانات به لحاظ شاخص پایداری اجتماعی

| شاخص ها | واریانس | مجموع مربعات | df | میانگین مربعات | F | sig |
|-----------------|------------|--------------|------|----------------|-------|-------|
| پایداری اجتماعی | بین گروهی | ۵۱/۲۶۹ | ۲۰ | ۲/۵۶۳ | ۱/۷۵۷ | ۰/۰۰۰ |
| | درون گروهی | ۸۹/۱۲۶ | ۳۷۴ | ۰/۲۳۸ | | |
| | مجموع | ۱۴۰/۳۹۴ | ۳۹۴ | | | |

منبع: یافته های تحقیق، ۱۳۹۵.

نتایج حاصل از آزمون دانکن نشان می دهد (جدول شماره ۷) ۲۱ دهستان منطقه اورامانات به لحاظ شاخص پایداری اجتماعی در سه سطح و یا طبقه همگن طبقه بندی شده اند که سطح اول نشان دهنده بدترین وضعیت و سطح سوم نشان دهنده بهترین وضعیت می باشد. در بین ۲۱ دهستان مذکور دهستان جیگران (واقع در شهرستان ثلاث و باباجانی) با میانگین رتبه ای ۲/۴۲۲ در بدترین وضعیت و دهستان بدر (واقع در شهرستان روانسر) با میانگین رتبه ای ۳/۶۶۰ در بهترین وضعیت قرار دارد. همان طور که مشاهده می شود هفت دهستان جیگران، سرقلعه، ازگله، خانه شور، کلاشی، ماکوان و سیروان در طبقه اول قرار گرفته اند. در واقع هفت دهستان مذکور به لحاظ پایداری اجتماعی پایین ترین میانگین رتبه ای را داشته و نسبت به دیگر دهستان های منطقه در وضعیت نامناسبی قرار دارند. همچنین نتایج نشان می دهد هفت دهستان شمشیر، شیوه سر، هولی، دشت حر، منصورآقایی، زمکان و شروینه در طبقه دوم قرار گرفته اند. دهستان های واقع در این طبقه به لحاظ پایداری اجتماعی نسبت به طبقه اول در شرایط مساعدتری قرار دارند و نسبت به دهستان های واقع شده در طبقه سوم در وضعیت نامناسبی قرار دارند. نهایتاً اینکه نتایج نشان می دهد دهستان های بازان، پلنگانه، دولت آباد، زالوآب، حسن آباد، قوری قلعه و بدر در طبقه سوم قرار گرفته اند. دهستان های مذکور به لحاظ پایداری اجتماعی در منطقه اورامانات در بهترین وضعیت قرار دارند و در واقع پایدارترین دهستان های منطقه اورامانات به لحاظ پایداری اجتماعی هستند.

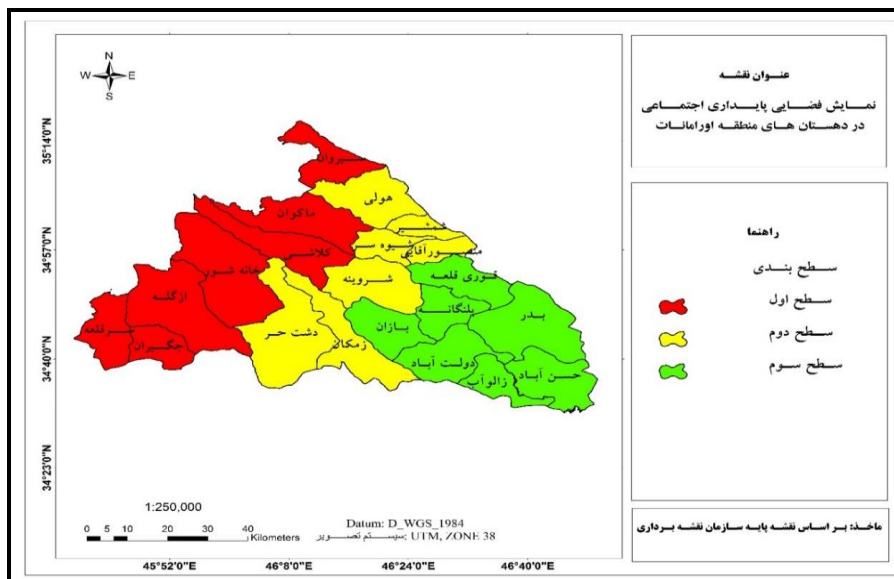
جدول ۷- طبقه‌بندی دهستان‌های منطقه اورامانات در گروه‌های همگن بر اساس شاخص پایداری اجتماعی

| دهستان | تعداد پرسشنامه | معناداری طبقات در سطح آلفا ۰/۰۵ | | |
|------------|-------------------|---------------------------------|-------|---|
| | | ۱ | ۲ | ۳ |
| جیگران | ۱۰ | ۲/۴۲۲ | | |
| سرقلعه | ۱۰ | ۲/۵۳۹ | | |
| ازگله | ۱۰ | ۲/۶۳۳ | | |
| خانه شور | ۲۴ | ۲/۶۶۷ | | |
| کلاشی | ۱۶ | ۲/۷۳۱ | | |
| ماکوان | ۱۰ | ۲/۷۴۶ | | |
| سیروان | ۱۵ | ۲/۷۸۵ | | |
| شمشیر | ۴۲ | ۲/۹۶۱ | | |
| شیوه‌سر | ۲۴ | ۲/۹۷۵ | | |
| هولی | ۲۸ | ۳/۱۰۰ | | |
| دشت حر | ۲۳ | ۳/۱۳۲ | | |
| منصورآقایی | ۱۰ | ۳/۱۵۶ | | |
| زمکان | ۲۴ | ۳/۱۸۱ | | |
| شروینه | ۱۸ | ۳/۲۰۴ | | |
| بازان | ۱۹ | | ۳۷۹۳ | |
| پلنگانه | ۲۵ | | ۳/۴۴۳ | |
| دولت‌آباد | ۱۵ | | ۳/۴۸۸ | |
| زالوآب | ۱۷ | | ۳/۴۹۲ | |
| حسن‌آباد | ۲۴ | | ۳/۵۴۰ | |
| قوری‌قلعه | ۱۲ | | ۳/۵۹۴ | |
| بدر | ۱۹ | | ۳/۶۶۰ | |

منبع: یافته‌های تحقیق، ۱۳۹۵.

نمایش فضایی پایداری اجتماعی در سکونتگاه‌های روستایی منطقه اورامانات:

در ادامه جهت تحلیل جغرافیایی پایداری اجتماعی در منطقه اورامانات، نتایج حاصل از آزمون دانکن وارد نرم‌افزار GIS شد و وضعیت فضایی پایداری اجتماعی در منطقه اورامانات مورد بررسی قرار گرفت. نتایج نشان می‌دهد (شکل شماره ۲) در نیمه غربی منطقه اورامانات دهستان‌هایی قرار گرفته‌اند، که به لحاظ پایداری اجتماعی در وضعیت نامناسبی قرار دارند و برعکس در نیمه شرقی منطقه وضعیت پایداری اجتماعی قابل قبول‌تر می‌باشد. به عبارتی دیگر هرچه از قسمت شرقی منطقه به سمت غرب (مرز کشور عراق) منطقه پیش‌روی نماییم، وضعیت پایداری اجتماعی در میان روستاییان تضعیف می‌شود. از دلایل اصلی این امر می‌توان به مرزی بودن روستاهای واقع در غرب منطقه اورامانات اشاره کرد. شواهد عینی نشان می‌دهد سکونتگاه‌های روستایی واقع در مرز با محدودیت‌های طبیعی از جمله شرایط توپوگرافی نامناسب، حاصلخیزی اندک خاک و در نتیجه شرایط دشواری برای فعالیت در بخش کشاورزی و زیربخش‌های آن، کمبود منابع آب و همچنین محدودیت‌های انسانی مانند برخورداری ضعیف از امکانات و تسهیلات رفاهی، فرصت‌های شغلی، مهاجرت جوانان، فقدان امنیت پایدار، فقدان مدیران و مسئولان توانمند و ... مواجه هستند و این عوامل به صورت زنجیره‌وار دست به دست هم داده و پایداری اجتماعی در سکونتگاه‌های مرزی را با چالش‌های جدی مواجه ساخته است. برعکس در نیمه شرقی منطقه، دلایل مختلفی از جمله فاصله از مرز، دشتی بودن منطقه و شرایط مساعد جهت انواع فعالیت‌های روستاییان به‌ویژه در بخش کشاورزی، تنوع شغلی، خدمات‌دهی بیشتر به روستاییان و ... دست به دست هم داده تا وضعیت پایداری اجتماعی در این قسمت منطقه نسبت به نیمه غربی آن در وضعیت قابل قبول‌تری باشد.



شکل ۲- نمایش فضایی پایداری اجتماعی در سکونتگاه های روستایی منطقه اورامانات، منبع: یافته های تحقیق، ۱۳۹۵.

نتیجه گیری:

بررسی وضعیت شاخص های تشکیل دهنده پایداری اجتماعی در سکونتگاه های روستایی منطقه اورامانات نشان داد وضعیت اکثریت آن ها به استثنای چهار شاخص امید به آینده، رضایت شغلی، رضایت از نهادهای متولی و رضایت از دسترسی به خدمات، بالاتر از حد متوسط ارزیابی شده است. دقت در ماهیت چهار شاخص مذکور نشان دهنده ارتباط مستقیم شاخص های مذکور با یکدیگر است. به این صورت که با ضعف عملکرد مدیران و نهادهای متولی در زمینه اختصاص خدمات رفاهی، آموزشی، بهداشتی، ارتباطی، اعتباری و ... سطح رضایتمندی از نهادهای متولی کاهش یافته و به تبع آن وضعیت شاخص های رضایت از دسترسی به خدمات و رضایت شغلی تضعیف شده و در نهایت این عوامل دست به دست هم داده و تأثیرات منفی را بر روی شاخص امید به آینده روستاییان منطقه اورامانات برجای گذاشته اند. بررسی وضعیت کلی پایداری اجتماعی در محدوده مورد مطالعه نشان داد سطح پایداری اجتماعی در سکونتگاه های روستایی واقع در منطقه اورامانات، بالاتر از حد متوسط می باشد. نتیجه حاصل شده با یافته های پژوهش *Luo et al (2011)*, *Varesi et al (2013)*, *Rezvani et al (2015)* و *Jamini & Shamsoddini (2016)* همسو بوده و با نتایج پژوهش های *Gharakhlou (2009)*, *Salemi (2011)*, *Pourtaheri et al (2012)*, *Teimouri et al (2012)*, *Fatahi et al (2013)*, *Mahmoodi et al (2014)*, *Tavakoli (2014)* و *Jamini and Jamshidi (2015)*، تطابق ندارد.

نتایج حاصل از بررسی تفاوت مکانی پایداری اجتماعی در محدوده مورد مطالعه نشان داد بین ۲۱ دهستان واقع در منطقه اورامانات به لحاظ پایداری اجتماعی تفاوت و ناهمگنی وجود دارد. به این صورت که دهستان های منطقه به لحاظ پایداری اجتماعی در سه سطح قرار گرفته اند. جهت قضاوت بهتر در مورد تفاوت مکانی پایداری اجتماعی در محدوده مورد مطالعه نتایج حاصل شده بر روی نقشه نمایش داده شد. یافته ها حاکی از آن بود که با پیش روی از سمت شرق منطقه به سمت غرب آن، که همجوار با کشور عراق است، وضعیت پایداری اجتماعی روبه افول نهاده و در واقع با ناپایداری اجتماعی روبه روی می شویم. دلیل این امر را می توان به شرایط نامساعد روستاهای مرزی منطقه اورامانات به لحاظ خدمات و امکانات رفاهی از قبیل جاده، بیمارستان، گاز، فصلی بودن مشاغل و رواج مشاغل کاذب در سطح منطقه به ویژه در زمینه قاچاق کالا، تهدیدهای امنیتی ناشی از همجواری با کشور عراق، مهاجرت جوانان و تحصیل کرده ها به دیگر نقاط استان، خالی از سکنه شدن روستاها، عملکرد ضعیف نهادهای متولی و ... نسبت داد. بنابراین با توجه به تبیین وضعیت پایداری اجتماعی در منطقه اورامانات و اهمیت مرزنشینان این منطقه در حفاظت و حراست از مرزهای کشور، توجه به ارتقای کلیه شاخص های پایداری اجتماعی به ویژه چهار شاخص

امید به آینده، رضایت شغلی، رضایت از نهادهای متولی و رضایت از دسترسی به خدمات از الزامات اساسی بوده و در این میان توجه به سکونتگاه‌های مرزی واقع در هفت دهستان جیگران، سرقلعه، ازگله، خانه شور، کلاشی، ماکوان و سیروان که در سه شهرستان ثلاث و باباجانی، پاره و جوانرود قرار گرفته‌اند، باید در اولویت برنامه‌ریزی‌های مسئولان و سیاست‌گذاران منطقه اورامانات و استان کرمانشاه قرار گیرد.

References:

1. Boggia, A. Rocchi, L. Paolotti, L. Musotti, F and Greco, S (2014): *Assessing Rural Sustainable Development potentialities using a Dominance-based Rough Set Approach*, *Journal of Environmental Management*, 144, pp: 160 -167.
2. Brandon, P.S. and Lombardi, P. (2005): *Evaluating Sustainable Development in the Built Environment*, by Blackwell Science Ltd.
3. Fatahi, A. Bayat, N. Amiri, A. and Nemati, R. (2013): *Assess and prioritize social sustainability in rural areas of Delfan Township by using the Vikor model (Case study: Rural districts in Khaveshomali)*, *Journal of Regional Planning*, vol 3 (11), PP: 65-78. (in Persian)
4. Galani-Moutafı, V. (2013): *Rural space (re)produced e Practices, performances and visions, A case study from an Aegean island*. *Journal of Rural Studies*, 32 (4), 103-113.
5. Gharakhlou M , Abdi, N. and Zanganeh Shahraki, S. (2009): *Analysis of the Level of Urban Sustainability in Informal Settlements of Sanandaj*, *Human Geography Research Quarterly*, Vol 69, pp: 1-16. (in Persian)
6. Glasson, J. and Wood, G. (2009): *Urban regeneration and impact assessment for social sustainability*. *Impact Assessment and Project Appraisal*. 11(4), 283.
7. Hutchins, M.J. and J.W, Sutherland. (2008): *An exploration of measures of social sustainability and their application to supply chain decisions*, *Journal of Cleaner Production*, 16 (3), 1688–1698.
8. Jamini, D. and Jamshidi, A. (2015): *Analysis of the factors that explain the social stability in rural areas (case study: Chardavol Township)*, *Geographical planning of Space Quarterly Journal*, vol 13, pp: 147-165. (in Persian)
9. Jomepoor, M. and Ebrahimi, A. (2016): *The measurement and evaluation of the Components of social sustainability in Apartment complexes*, *Urban Sociological Studies*, Vol 5 (16), pp: 1-30. (in Persian)
10. Luo, X., Li, P. and Fu, X. (2011): *Factors that Affect Social Stability of Rural Areas in Ganzi District*, *Asian Agricultural Research*. 3 (6), 43-83.
11. Mahmoodi, S. Rokneddin Eftekhari, A. and Pourtaheri, M. (2014): *The Role of Rural Women's Stress in Spatial Distribution of Rural Socio-economic Instability (Case Study: Maneh District, Mane and Samalghan County)*, *Journal of Research and Rural Planning*, vol 2 (4), pp: 287-310. (in Persian)
12. Mak, M. and Peacock C. J. (2011): *Social Sustainability: A Comparison of Case Studies in UK, USA and Australia*. Poster presented at the 17th Pacific Rim Real Estate Society Conference, Gold Coast.
13. Mota, B. Isabel Gomes, M. Carvalho, A. and Barbosa-Povoa, A.P. (2014): *Towards supply chain sustainability: economic, environmental and social design and planning*, *Journal of Cleaner Production*, Article in press.
14. Osmani, I. and Spangenberg, J.H. (2002): *Assessing Social Sustainability the Social Dimension of Sustainability in a Socio-Economic Scenario*, Presented at the 7th Biennial Conference of the International Society for Ecological Economics "in Sousse (Tunisia), 6-9 March, pp: 1-20.
15. Pope, J. (2004): *Conceptualizing sustainability assessment*, *Environmental Impact Assessment Review*, 24, PP. 595–616.
16. Pourtaheri, M. Zal, A. and Rokneddin Eftekhari, A. (2012): *An Evaluation and Prioritization of Social Sustainability in Rural Areas: A Case Study of Villages in Khorrambid County of Fars Province*, *Journal of Rural Development Studies*, Vol 14, Issue 3, pp: 19-49. (in Persian)

17. Rezvani, M.R. Motiee Langrody, S.H. Pourtahery, M. and Azizi, F. (2015): *Immigration and Social Sustainable Development in Rural Areas (Case Study: Host Rural areas of Tehran Metropolitan area)*, *Journal of Regional Planning*, vol 5 (19), PP: 71-84. (in Persian)
18. Salemi, M. Hamzeh'ee M. R. and Mirakzadeh, A.A. (2011): *Social Sustainability of Rural Women Assessing Sonqor County*, *Quarterly Journal of Women's Studies Sociological and Psychological*, Vol 9, pp: 55-76. (in Persian)
19. Shamsoddini, A. and Jamini, D. (2016): *Performance Valuation of Responsible Institutions in the Development of Rural Settlements by Using the Structural Equation Modeling Approach Case study: Javanrood Township*, *Geography and Development Iranian Journal*, Vol 14 (43), pp: 35-50. (in Persian)
20. Shamsodini, A. Jamini, D. and Jamshidi, A. (2016): *Measurement and Analyses of social stability in Rural Area (Case Study: Javanrood Township)*, *Journal of Rural Research*, Vol 7 (3), pp: 272- 288. (in Persian)
21. *Statistical Centre of Iran 2015*, Available in: <http://www.amar.org.ir>. (in Persian)
22. Tavakoli, J. (2014): *Socio- economic sustainability assessment of rural settlements of north and south Khave rural districts, Lorestan province*, *Geographical Sciences Applied Research*, vol 32, pp: 71-92. (in Persian)
23. Teimouri, I. Farhudi, R. Rahnemaei, M.T and Gharakhlu, M. (2012): *Evaluating Social Sustainability Using Fuzzy Logic (Case Study: Tehran)*, *Geography*, Vol 10, No 35, pp: 19-25. (in Persian)
24. United Nations. (2009): *The Millennium Development Goals Report 2009*. New York: United Nations.
25. Varesi, H.R. Babaei Aghdam, F. and Alizadeh, J. (2013): *Measurement of social sustainability rate in rural districts using Fuzzy Delphi and Fuzzy TOPSIS techniques (Case study: Rural districts of Aslanduz rural districts in Ardebil province)*, *Quarterly Journal of Human Geography*, vol 5 (3), PP: 53-73.(in Persian)
26. Woka Ihuah. P, Ibimina Kakulu, I and Eaton, D (2014): *A review of Critical Project Management Success Factors (CPMSF) for sustainable social housing in Nigeria*, *International Journal of Sustainable Built Environment*, Article in press.