



Challenges and Strategies of the Protection and Sustainable Development of Tehran Metropolis Green Belt (Case Study: District 15 Municipality)

Alireza Khatibi¹, Ali Shamsoddini^{2*} & Mohammad Ali Khaliji³

1. Department of Geography, Science and Research Branch, Islamic Azad University, Tehran, Iran

2. Department of Human geography, Shiraz Branch, Islamic Azad University, Shiraz, Iran

3. Department of Urban Planning, Ahvaz Branch, Islamic Azad University, Ahvaz, Iran

* Corresponding author: Email: Ali.shamsoddini@yahoo.com

Article Info

Article type:
Research Article

Article history:
Received: 13 August 2024
Received in revised form: 02 September 2024
Accepted: 25 October 2024
Published online: 04 May 2025

Keywords:
Tehran Green Belt, Challenge and strategy, Protection and Sustainable Development, Meta-SWOT, District 15 Municipality of Tehran Metropolis

ABSTRACT

The high growth of urbanization in the last two centuries, and consequently the development and expansion of cities, has caused many quantitative and qualitative changes in urban spaces, including the boundaries of cities. It is necessary to seriously prevent uncontrolled expansion and development in the city boundaries through precise and proportionate planning, because the advancement and increasing growth of challenges will lead to the destruction of the metropolitan boundary of Tehran and the loss of the city's breathing lungs and reserve lands for the future sustainable development of the city. In terms of purpose, this research is applied, and in terms of how the necessary data is obtained, as well as its method and nature, it is descriptive-analytical. To select the panel of experts (Delphi method), the snowball sampling method was used, which ultimately resulted in the selection of 12 people. The Meta-SWOT software has been used to analyze the data and offer a strategy for the protection and sustainable development of the metropolitan boundary of Tehran. According to the output of the Meta-SWOT software, environmental degradation is the biggest challenge to the protection and development of District 15's boundary. Unauthorized constructions and land encroachment are the next challenges, followed by the change of use of gardens and agricultural lands, industrial pollution, the failure to implement the green belt, migration, informal settlements, and scattered management (due to the variety of laws and multiple law enforcers). Meta-SWOT believes that there are resources and capabilities in the geography under study, which can serve as solutions to overcome the challenges of preserving and sustainably developing the studied geography. The most important of these is "integrated boundary management," followed by "the attention of officials and the adoption of unified action among all the authorities involved in boundary management," "the presence and investment of the private sector," and "the green belt."

Cite this article: Khatibi, A.R., Shamsoddini, A., & Khaliji, M.A. (2025). Challenges and Strategies of the Protection Sustainable Development of Tehran Metropolis Green Belt (case study: District 15 Municipality). *Journal of Studies of Human Settlements Planning*, 20(2), 29-40.

 <https://doi.org/10.71633/jshsp.2025.1129076>



© The Author(s)

Publisher: Islamic Azad University, Rasht Branch

Extend Abstract

Introduction

At the beginning of the 21st century, the population of the world was 6 billion, and now more than half of that is living in cities, also it is expected that it would increase in the future decades. Thus, by 2050, the world's population living in cities is projected to reach over 70% all over the world. Therefore, this high growth of urbanization over the last two centuries and the expansion of cities, have caused a lot of quantitative and qualitative changes in urban spaces, including City Peripheral. In the last few decades, Tehran metropolis has witnessed numerous and varied transformations in various demographic, social, economic and physical-spatial fields due to the policy of focusing on Peripheral space. This problem, in one hand, with increasing interest in residential and non-residential construction outside the legal area of Tehran, and on the other hand, with regard to the monetization approach of the land around Tehran and the creation of an intense competition to takeover more stakeholders contributions has become a crisis. The high growth of urbanization in the last two centuries, and consequently the development and expansion of cities, has caused many quantitative and qualitative changes in urban spaces, including the boundaries of cities. It is necessary to seriously prevent uncontrolled expansion and development in the city boundaries through precise and proportionate planning, because the advancement and increasing growth of challenges will lead to the destruction of the metropolitan boundary of Tehran and the loss of the city's breathing lungs and reserve lands for the future sustainable development of the city. The formation of the current unhealthy situation in the city of Tehran Green Belt is the result of a series of failures at

different levels of management and on the other hand, this situation itself produces a series of consequences on the body and soul of Tehran. Management and Planning of Metropolitan suburb face complexity due to the vastness of space and the plurality of influential variables. Solving problems and conflicts at such a level of complexity requires a coherent, purposeful and flexible structure of integrated management to be well supported by the large-scale legislative system of the state and has enough legal authority to regulate relations, control and guidance of the program at the macro-urban area, in order to minimize fragmentations at different levels (Political, Spatial, Functional, and Social). Looking at the part in the absence of strategic documents and cohesive legal contexts which led to types of fragmentations converted to the serious problem and a huge obstacle in the way of the integrated fulfillment management of the capital suburb and the Fulfillment of the protection strategy and sustainable development is conditional on the resolution of fragmentations and the establishment of integrated management. Urban privacy is of particular importance in planning, directing and controlling the development of cities. The rapid growth of urbanization, the uncontrolled expansion of cities and their surrounding lands, especially in developing countries, have made planning challenges for metropolises very difficult. Management and planning for Tehran's metropolitan area in recent decades, pave the way for the challenge among various stakeholders who each want a share of the periphery of the city for themselves. The main purpose of the research is to identify the issues of integrated management of the Tehran metropolitan privacy.

Methodology

In terms of purpose, this research is applied, and in terms of how the necessary data is obtained, as well as its method and nature, it is descriptive-analytical. To select the panel of experts (Delphi method), the snowball sampling method was used, which ultimately resulted in

the selection of 12 people. The Meta-SWOT software has been used to analyze the data and offer a strategy for the protection and sustainable development of the metropolitan boundary of Tehran.

Results and discussion

District 15 is one of the southern districts of the Tehran metropolis, which shares a common border with the city boundary of Tehran to the

east. This District has 7 Region, 3 of which has Privacy: Region 4, 6 & 8. According to the output of the Meta-SWOT software,

environmental degradation is the biggest challenge to the protection and development of District 15's boundary. Unauthorized constructions and land encroachment are the next challenges, followed by the change of use

Conclusion

Meta-SWOT believes that there are resources and capabilities in the geography under study, which can serve as solutions to overcome the challenges of preserving and sustainably developing the studied geography. The most important of these is "integrated boundary

Funding

There is no funding support.

Authors' Contribution

His article is an excerpt from a doctoral dissertation in Geography and Urban Planning, which was conducted under the guidance of Dr.

Conflict of Interest

The authors of this study declare that they have completely avoided publication ethics, including plagiarism, misconduct, data falsification, or dual submission and publication, in relation to

Acknowledgments

This article is an extract from a doctoral dissertation in geography and urban planning conducted at Islamic Azad University, Science

of gardens and agricultural lands, industrial pollution, the failure to implement the green belt, migration, informal settlements, and scattered management (due to the variety of laws and multiple law enforcers).

management," followed by "the attention of officials and the adoption of unified action among all the authorities involved in boundary management," "the presence and investment of the private sector," and "the green belt."

Ali Shamsoddini and the advice of Dr. Mohamad Ali Khaliji at Islamic Azad University, Science and Research Branch.

the publication of the presented article, and that there are no commercial interests in this regard, and the authors have not received any payment for presenting their work.

and Research Branch, and the efforts of the supervisors and advisors in conducting this research are appreciated.



چالش‌ها و راهبردهای صیانت و توسعه پایدار حریم کلانشهر تهران (نمونه موردی: شهرداری منطقه ۱۵)

علیرضا خطیبی^۱، علی شمس‌الدینی^{۲*} و محمدعلی خلیجی^۳

۱. گروه جغرافیا و برنامه‌ریزی شهری، واحد علوم و تحقیقات، دانشگاه آزاد اسلامی، تهران، ایران

۲. گروه جغرافیای انسانی، واحد شیراز، دانشگاه آزاد اسلامی، شیراز، ایران

۳. گروه شهرسازی، واحد اهواز، دانشگاه آزاد اسلامی، اهواز، ایران

* نویسنده مسئول: Email:Ali.shamdossini@yahoo.com

اطلاعات مقاله

چکیده

نوع مقاله:

مقاله پژوهشی

تاریخ دریافت: ۱۴۰۳/۰۵/۲۳

تاریخ بازنگری: ۱۴۰۱/۰۷/۱۱

تاریخ پذیرش: ۱۴۰۳/۰۸/۰۴

تاریخ انتشار: ۱۴۰۴/۰۱/۱۵

کلیدواژه‌ها:

کمربند سبز تهران، چالش و راهبرد، حفاظت و توسعه پایدار، متاسوات، شهرداری منطقه ۱۵ کلانشهر تهران

رشد بالای شهرنشینی در دو قرن اخیر و به دنبالش، توسعه و گسترش شهرها موجب تغییرات کمی و کیفی زیادی در فضاهای شهری از جمله حریم شهرها شده است. منطقه ۱۵، یکی از مناطق جنوبی کلانشهر تهران است که از شرق با حریم شهر تهران دارای مرز مشترک است. ضرورت دارد از گسترش و توسعه بی‌ضابطه در حریم شهر به صورت جدی با برنامه‌ریزی دقیق و متناسب پیشگیری نمود چراکه پیشروی و رشد فزاینده چالش‌ها، موجب نابودی حریم کلان‌شهر تهران و از دست رفتن ریه تنفسی و اراضی ذخیره شهری برای توسعه پایدار آینده شهر خواهد گردید. این پژوهش از لحاظ هدف، کاربردی و براساس چگونگی به دست آوردن داده‌های مورد نیاز و روش کار و ماهیت، توصیفی تحلیلی می‌باشد. برای انتخاب پل کارشناسان (معبد دلفی)، از روش نمونه‌گیری گلوله برفی استفاده شده که در نهایت منجر به انتخاب ۱۲ نفر شد. برای تجزیه و تحلیل اطلاعات و آرایه راهبرد صیانت و توسعه پایدار حریم کلان‌شهر تهران از نرم‌افزار متاسوات استفاده شده است. تخریب محیط‌زیست طبق خروجی نرم‌افزار متاسوات، بزرگترین چالش صیانت و توسعه حریم منطقه ۱۵ است. ساخت و سازهای غیرمجاز و زمین‌خواری، چالش‌های بعدی هستند و سپس نوبت به تغییر کاربری باغات و زمین‌های کشاورزی، ایجاد آلودگی‌های صنعتی و جلوگیری از اجرای کمربند سبز و مهاجرت و سکونتگاه‌های غیررسمی و مدیریت متفرق (تنوع قوانین و تعدد مجریان قانون) می‌رسد. متاسوات بر این باور است که منابع و قابلیت‌هایی در جغرافیای مورد مطالعه پژوهش وجود دارد که در حکم راهکارهایی برای غلبه بر چالش‌های صیانت و توسعه پایدار جغرافیای مورد مطالعه هستند؛ مهمترین آنها "مدیریت یکپارچه حریم" است و سپس نوبت به "توجه مسئولین و اتخاذ وحدت رویه بین کلیه دستگاه‌های دخیل در حریم"، "حضور و سرمایه‌گذاری بخش خصوصی" و "کمربند سبز" می‌رسد.

استناد: خطیبی، علیرضا؛ شمس‌الدینی، علی و خلیجی، محمدعلی. (۱۴۰۴). چالش‌ها و راهبردهای صیانت و توسعه پایدار حریم کلانشهر تهران (نمونه موردی: شهرداری منطقه ۱۵). *مجله مطالعات برنامه‌ریزی سکونتگاه‌های انسانی*، ۲۰(۲)، ۲۹-۴۰.

<https://doi.org/10.71633/jshsp.2025.1129076>



مقدمه

گسترش شهرنشینی و افزایش میزان مهاجرت از روستا به شهر، همه و همه باعث شده است تا توسعه بی‌برنامه شهرها و رخداد نارسایی‌ها در کنترل فیزیکی شهر پیامدی غیرقابل اجتناب در مدیریت شهرها باشد. از سوی دیگر وجود نواقص و نارسایی‌های ساختاری در کلان‌شهر تهران درخصوص مدیریت یکپارچه حریم و وجود طیف مختلفی از نیروهای ذی‌نفع و ذی‌نفع‌دیده باعث شده است تا مساله حریم پایتخت بدل به یکی از چالش‌برانگیزترین موضوعات مدیریت کلان‌شهر تهران باشد. از جمله این مسایل و مشکلات می‌توان به رشد سکونتگاه‌های غیررسمی، ساخت و سازهای غیرقانونی و بی‌ضابطه، تغییر کاربری و تفکیک اراضی کشاورزی، خارج شدن زمین‌ها از بهره‌دهی کشاورزی، استقرار واحدهای صنعتی و صنفی پراکنده در حریم شهرها اشاره کرد. بخشی از این نارسایی در مدیریت یکپارچه حریم را باید معلول وضعیتی دانست که مدیریت شهری (به معنای عام) بر آن استوار است. از جمله این نارسایی‌ها، فقدان مدیریت یکپارچه حریم است. وضعیتی که به صورت خود به خودی تعارض‌آفرین است و شکل‌گیری اصطکاکات میان سازمانی فراوانی را حاصل می‌شود. در سطحی دیگر سازمان‌هایی نظیر استانداری و فرمانداری و بخشداری وجود دارند که آنها نیز هرکدام بر مبنای وظایف و برنامه‌های سازمانی خود دارای اشتراکاتی با شهرداری هستند که در حوزه حریم با یکدیگر تعارض منافع دارند؛ تعارض منافی که موجب تفاوت مفهومی میان وضع موجود و وضع مطلوب حریم می‌شود (ناصرمستوفی و قلمبر دزفولی، ۱۴۰۰: ۳۲۰).

جمعیت کره زمین در آغاز قرن بیست و یکم، ۶ میلیارد نفر بود و پیش‌بینی می‌شود در سال ۲۰۵۰، بیش از ۷۰ درصد جمعیت جهان در شهرها زندگی کنند. این رشد بالای شهرنشینی در دو قرن اخیر و به دنبالش، توسعه و گسترش شهرها موجب تغییرات کمی و کیفی زیادی در فضاهای شهری از جمله حریم شهرها شده است. چنین تحولات وسیعی در روند حریم و فضاهای شهری متأثر از رشد گسترده جمعیت شهری در کشورهای در حال توسعه و توسعه‌یافته، دو نتیجه متفاوت داشته است؛ در کشورهای اروپایی (توسعه‌یافته)، رشد شهری و تغییر و تحولات آن در حریم و پیرامون، بسیار اندک، حتی در برخی موارد در حد صفر، و سطح جمعیت ملی در حد ثابت قرار داشته است. به طور نمونه، می‌توان به هلند اشاره کرد؛ کشوری که در طول دهه ۱۳۶۹ تا ۱۳۷۹ تنها ۹۰۰ هزار نفر افزایش جمعیت داشته است. این تغییر و تحولات در پیرامون و فضای شهری کشورهای در حال توسعه اما بسیار زیاد است بطوریکه ساکنان شهری این کشورها بین سالهای ۱۳۲۹ تا ۱۴۰۴، تقریباً ۱۴ برابر شده‌اند. طبق آمار، در سال ۲۰۰۰ در برابر هر دو نفر ساکن شهری در کشورهای در حال توسعه، یک نفر شهرنشین در کشورهای توسعه‌یافته وجود داشت. ولی این نسبت در سال ۲۰۲۵ به رقم ۴ در برابر یک خواهد رسید (سبحانی، زیویار و سرور، ۱۳۹۸: ۵۱).

نتیجه رشد شتابان جمعیت شهرنشین، هجوم جمعیت مهاجر به شهر و نیز ارایه خدمات شهری در شهرهای بزرگ است. این اتفاق منجر به گسترش شهر به سمت پیرامونش و تهدید حریم و محدوده آن می‌شود. خروجی چنین روندی، از بین رفتن زمین‌های کشاورزی و اکوسیستم طبیعی اطراف شهرهاست. آنهم درحالی‌که زمین‌های زیادی داخل شهرها، رها شده، از روند توسعه بازمانده و موجب ناکارآمدی و فرسودگی نواحی مرکزی شهرها شده‌اند. چنین زمین‌هایی به سبب استقرار در شهرها و بهره‌مندی از تاسیسات و تجهیزات زیربنایی و دسترسی مناسب به مراکز خدماتی و تسهیلات شهری می‌تواند فرصت‌های بالقوه‌ای برای مدیریت و برنامه‌ریزی مناسب شهری و همچنین ابزاری مفید برای تحقق توسعه پایدار شهر باشند. این توسعه اثرات متنوعی را هم بر نواحی و حریم شهری و هم بر نواحی روستایی اطراف می‌گذارد به طوریکه هر چه شهرها توسعه بیشتری می‌یابند، تاثیرات خود را به نواحی دورتر اطراف خود منتقل می‌کنند (هادی‌زاده بزاز، ۱۳۹۲: ۶). در کشورمان، بخش قابل توجهی از بافت قدیمی شهرها که غالباً هسته اولیه و اصلی آنها را تشکیل می‌دهد در روند شتاب‌آلود شهرنشینی و برنامه‌های توسعه شهری مورد بی‌توجهی قرار گرفته و به بافت‌های فرسوده و ناکارآمد شهری تبدیل شده‌اند (حکیم‌پور و دیگران، ۱۴۰۳: ۲۱). بیکاری، فقر، شرایط اقتصادی بغرنج و مسایل و مشکلات از یک سو و تمایل مردم برای سکونت در شهرهای بزرگ و یا مجاورت اینگونه شهرها از سوی دیگر همواره یکی از مسایل اصلی شهرهای کشورهای در حال توسعه و از جمله ایران بوده است. یک بررسی کارشناسانه و مشاهده آمار و ارقام از فاجعه بارتر شدن این مساله حکایت دارد که اگر برنامه‌های مدون و طراحی‌شده برای این در نظر گرفته نشود کل جوامع شهری را تهدید می‌کند. ساکنانی که با توجه به مسایل و مشکلات فراوان به دور از حداقل شرایط زیستی مناسب و بدون دسترسی به منابع درآمدی پایدار، مجبور به سکونت در مناطقی می‌شوند که بستری مناسب برای پذیرفتن این ساکنان را ندارند و در نتیجه این هجوم، سکونتگاه‌های غیر رسمی برای سکونت به‌وجود می‌آیند (کشکولی، مهدوی حاجیلویی و شریعت‌پناهی، ۱۴۰۲: ۲۰۴). با

مرور چند دهه تلاش برای کنترل، کاهش و ساماندهی اسکان غیررسمی، شاهد آن هستیم که نه تنها مساله حاشیه‌نشینی به سطحی قابل‌قبول نرسیده بلکه آمارها حاکی از شیوع و عمیق‌تر شدن آن در کشور است. حاشیه‌نشینی تنها یک معضل اجتماعی تلقی نمی‌شود بلکه عاملی است که خاصیت انباشتی داشته، بازتولید کننده انواع آسیب‌ها و مسایل اجتماعی بوده و برون‌رفت از آن نیازمند ملاحظات پیچیده‌ای است (لاله‌پور، کرباسی و صالحی، ۱۴۰۳: ۹۲).

یکی از عمده‌ترین مشکلات موجود در کشور را باید در حریم مناطق شهری، ریشه‌یابی کرد. حریم تا آن اندازه در کشور ما دارای اهمیت است که مقام معظم رهبری را هم درگیر خودش کرده و باعث شد ایشان در مرداد ۱۳۸۴ به اعضای شورای شهر چنین بفرامایند: «مساله حریم شهر تهران یک واقعیت است، باید به آن اهتمام کرد. بخواهید، تصمیم بگیرید و بایستید و از ابزارهای قانونی به طور کامل برای این کار استفاده کنید». ۲ ماه بعد نیز، ایشان مجدداً مساله حریم را متذکر شدند: «زمین‌های شمال و شرق تهران را به تعاونی‌ها فروخته و جمع زیادی از آحاد مردم را درگیر ماجرا کرده‌اند. همه آن زمین‌ها باید آزاد و فضای سبز طبیعی شود و به مردم عوض آن زمین یا خانه داده شود. لازم است عزم راسخ پشت سر این کار باشد». (خطیبی و زرآبادی، ۱۴۰۰: ۱).

قسمت مهمی از چالش‌های کنونی کلان‌شهرها و از جمله تهران و حریمش، نتیجه اعمال رویکردهای بخشی در طول نیم قرن اخیر است که ادامه چنین روند و نگاهی، نمی‌تواند متضمن صیانت و توسعه فراگیر آن در ابعاد مختلف فضایی، زیرساختی، اجتماعی و اقتصادی باشد. حریم منطقه شهری تهران محل زندگی قریب به ۱۶ میلیون نفر است. این حریم تا به حال محلی بوده برای دست‌اندازی زمین‌خواران و هجوم فقرا و حتی برخی سازمان‌های رسمی در قالب تعاونی‌ها که زمینه‌های تفرق فضایی مدیریتی را در آن رقم زده‌اند (سرور، ۱۴۰۱: ۷).

حریم، واژه‌ای عربی است که معانی مختلفی برای آن ذکر شده است. در لغتنامه دهخدا، چنین عبارتی برای معنای حریم درج شده است: «حریم به معنای بازداشت کرده و حرام کرده شده است که مس آن جایز نیست. چیزی که حرام باشد و دست به آن، نتوان زد». فرهنگ عمید، چنین تعریفی از حریم ارائه داده است: «پیرامون و گرداگرد خانه و عمارت، مکانی که حمایت و دفاع از آن واجب باشد». علامه حلی در تذکره الفقها، حریم را چنین تعریف کرده است: «حریم، اشاره به مکان‌های نزدیکی دارد که برای کمال انتفاع (از ملک مامور) نیاز به آنهاست. مثل جاده‌ها، محل جاری شدن آب، محل ریختن خاک و امثال اینها».

مدیریت حریم شهرها در کشورهای گوناگون تعاریف و روندهای مختلفی دارد؛ کره جنوبی برای مهار رشد منطقه کلان‌شهری سئول، سیاست کمربند سبز را پیش گرفته که عمدتاً با فشار از طرف زمین‌داران و توسعه‌دهندگان روبروست. چین در جستجوی خلق تعریفی کارآمد از فضای «جریان و گرانس» برای نواحی کلان‌شهری است. در استرالیا هاله‌های فراشهری سعی در تغییرات عمده از چشم‌اندازهای طبیعی به توسعه مسکونی دارند. عربستان، ترسیم خطوط محدودکننده در پیرامون شهرها را به‌عنوان «کنترل پراکندگی شهری» و «تشویق به توسعه درون‌زا» از سال ۱۹۸۶ آغاز کرده است. بعضی از شهرهای آمریکا همچون «ارگون»، «سن‌دیگو» و «پورتلند» الگوی حدود شهری را دنبال می‌کنند و برخی از شهرها مانند «سیاتل» به شکل‌گیری «توسعه‌های حمل و نقل مدار» نظر دارد. روند جاری در فرانسه تا حد زیادی مبتنی بر «کنترل رشد شهرها» براساس تئوری «قطب رشد» متعلق به «فرانسوا پرو» است. در انگلستان جداسازی شهر از حومه‌های شهری با ایجاد کمربند سبز، یکی از اصول برنامه‌ریزی بعد از جنگ جهانی بوده است. سوییس از سال ۱۹۷۰ با اتکا بر دو استراتژی «کمربند سبز» و «مرزهای رشد شهری» تجربه‌ای مناسب در زمینه مدیریت گسترش شهری و برنامه کاربردی اراضی داشته است (بهرامی‌جاف، تکرستا و نصیریان، ۱۴۰۱: ۷۱). کم‌توجهی به جریان‌های دوسویه روستایی شهری به‌ویژه در کشورهایی در حال توسعه همچون ایران در درون نواحی و مناطق جغرافیایی موجب بروز بی‌توانی و شکاف ژرف در تحولات فضایی سکونتگاه‌های روستایی و شهری در ابعاد اجتماعی اقتصادی، محیطی اکولوژیک و کالبدی زیربنایی خواهد شد (شفیعی‌ثابت و زنگنه، ۱۴۰۳: ۹۷).

دانیالی و دیگران (۱۳۹۶) در مقاله "راهبردهای مدیریت یکپارچه در حریم کلان‌شهر تهران با تاکید بر ایجاد کمربند سبز" به این نتیجه رسیدند که رشد و گسترش تهران، مشکلات عدیده‌ای مانند استقرار صنایع آلاینده و مزاحم و تعدد و تراکم بالای اسکان‌های غیررسمی در محیط پیرامون شهر را ایجاد و وجود مدیریت‌های متعدد و عدم هماهنگی برنامه‌های توسعه نقاط جمعیتی پیرامون شهر تهران به این مشکلات دامن زده است. انوری و دریاباری (۱۳۹۷) در پژوهشی به ساماندهی حریم کلان‌شهر تهران در چارچوب مطالعه روابط متقابل میان اسکان جمعیت و اشتغال پرداخته که نتایج آن نشان می‌دهد عدم مشارکت مردمی در حفظ و صیانت از حریم شهر و تغییر کاربری‌ها رتبه نخست را به خود اختصاص داده و عدم تدقیق محدوده شهری تهران و کنترل مستمر

در جایگاه دوم واقع شده است. زرابادی و خطیبی (۱۴۰۰) در پژوهشی با عنوان "صیانت و توسعه پایدار حریم شهر تهران با استفاده از مدل متاسوات" به این نتیجه رسیدند که مدیریت یکپارچه، وحدت رویه در تصمیم‌سازی و تصمیم‌گیری بین دستگاه‌های دخیل و کمربند سبز دارای بیشترین اوزان نسبت به سایر عوامل در صیانت و توسعه پایدار حریم شهر تهران هستند. نتایج بررسی عوامل خارجی نیز نشان می‌دادند مولفه‌های جلوگیری از ساخت و ساز غیرمجاز، حفظ و جلوگیری از تغییر کاربری اراضی باغی و زراعی و کاهش آلودگی و تخریب محیط زیست، بیشترین میزان تاثیر را بین مولفه‌های کلان محیطی دارند. داکریل و استورتزاکر (۲۰۱۹) در پژوهش "حریم شهرها و محدودیت‌های شهری: مطالعه موردی ناحیه مرسی‌ساید انگلستان" به این نتیجه رسیدند که در برنامه‌ریزی‌های توسعه شهری، باید به گسترش آتی شهرها توجه جدی نموده و محدوده شهرها فشرده و محدود نگردد و پویایی محدوده شهرها تحت تاثیر حریم شهرها قرار نگیرد. حریم شهرها با نواحی کم‌تراکم جمعیتی برای سرمایه‌گذاران دارای جذابیت بالایی بوده ولی ضرورت دارد با برنامه‌ریزی مناسب در دسترس اقشار کم‌درآمد نیز قرار بگیرد و فضاهای ایجاد شده در حریم شهرها با رشد و توسعه آتی شهرها منطبق و منجر به جهش از محدوده شهری و عبور و گذار از حریم شهرها به ماورای حریم شهرها نگردد. منزوری و گونچالوس (۲۰۲۱) در مقاله "رویکردهای مدیریت رشد شهری و حکمرانی سرزمینی؛ تجزیه و تحلیل انطباق یک طرح اصلی" نقش ترتیبات حکمرانی سرزمینی در شیوه‌های اجرای طرح‌های اصلی مدیریت رشد متمرکز را بررسی کردند. مطالعه آنها بر نتایج فضایی رشد شهری در یک شهر متوسط برزیل، مطابق با برنامه‌های اصلی آن تحت مدیریت‌های مختلفی از احزاب سیاسی متضاد را مورد بررسی قرار دادند. نتایج تحقیق نشان می‌دهد که ظرفیت حاکمیت بر توزیع فضایی رشد شهری و در نتیجه تنظیم پراکندگی شهری تاثیر می‌گذارد.

هدف اصلی این پژوهش، بررسی ریشه‌های چالش‌ها و راهبردهای صیانت حریم شهرداری منطقه ۱۵ کلان‌شهر تهران، جهت دستیابی و تحقق توسعه پایدار می‌باشد. در جهت بررسی همین موضوع، این ۲ سوال مطرح می‌گردند؛ آیا مدیریت یکپارچه و وحدت‌رویه در تصمیم‌سازی و تصمیم‌گیری بین دستگاه‌های دخیل با حضور همه ذی‌نفعان تاثیر مهمی در صیانت و توسعه پایدار حریم منطقه ۱۵ کلان‌شهر تهران دارند؟ جلوگیری از ساخت‌وساز غیرمجاز و تغییر کاربری اراضی باغی و زراعی تاثیر مهمی در صیانت و توسعه پایدار حریم منطقه ۱۵ تهران دارند؟

روش پژوهش

تحقیق حاضر از لحاظ بعد هدف، کاربردی می‌باشد. تحقیق حاضر براساس چگونگی به دست آوردن داده‌های مورد نیاز و روش کار و ماهیت، توصیفی تحلیلی می‌باشد. روش پژوهش حاضر ترکیبی می‌باشد. برای گردآوری داده‌ها از اطلاعات ثانویه شامل اسناد، کتب، مقاله‌ها، طرح‌ها و برنامه‌های موجود استفاده شده است. از داده‌های نهادها و سازمان‌های دولتی و عمومی مانند اداره کل حریم شهرداری تهران، استانداری تهران، مرکز مطالعات و برنامه‌ریزی شهر تهران و مرکز آمار ایران استفاده شده است. برای انتخاب پنل کارشناسان (معبود دلفی)، از روش نمونه‌گیری گلوله برفی استفاده شده که دلیل آن، عدم هدف‌گذاری روی تعمیم نتایج بوده است. معیار اصلی انتخاب این خبرگان، شناخت قبلی، تسلط کامل روی مباحثی چون حریم و توسعه پایدار، تمایل‌شان به حضور در این جمع و دسترسی آسان به آنها بود که در نهایت منجر به انتخاب ۱۲ نفر شد. برای تجزیه و تحلیل اطلاعات و آرایه راهبرد صیانت و توسعه پایدار حریم کلان‌شهر تهران از نرم‌افزار و مدل متاسوات استفاده شده است. متاسوات بر این باور است که منابع و قابلیت‌های منحصر به فرد، عامل اصلی تشکیل‌دهنده رقابتی مستمر و پایدار هستند. متاسوات با اجتناب از تصمیم‌گیری‌های ذهنی و بهره‌گیری از یک تکنیک سیستماتیک و با دقت بالا سعی دارد با رد دیدگاه توسعه برون‌زا، این نکته را آشکار سازد که توسعه و رقابت پایدار زمانی می‌تواند عملیاتی گردد که مناطق موردنظر از منابع و قابلیت‌های داخلی به بهترین نحوه استفاده کنند. (خطیبی و زرابادی، ۱۴۰۰: ۶). متاسوات می‌تواند با شناسایی جایگاه حریم در منطقه ۱۵ کلان‌شهر تهران در مقایسه با سایر رقبا در ابعاد رقابتی مختلف، مشخص نمودن میزان ارزشمندی، کمیابی، تقلیدناپذیری، غیرقابل جایگزینی منابع و قابلیت‌ها، بررسی میزان تاثیر عوامل داخلی بر کنترل تهدیدها یا استفاده بهینه از فرصت‌های بیرونی، بررسی میزان تناسب بین اهداف و منابع و قابلیت‌ها نقش سازنده‌ای در استفاده بهینه از مزیت‌های رقابتی توسعه پایدار در مناطق کلان‌شهری ایفا کند.

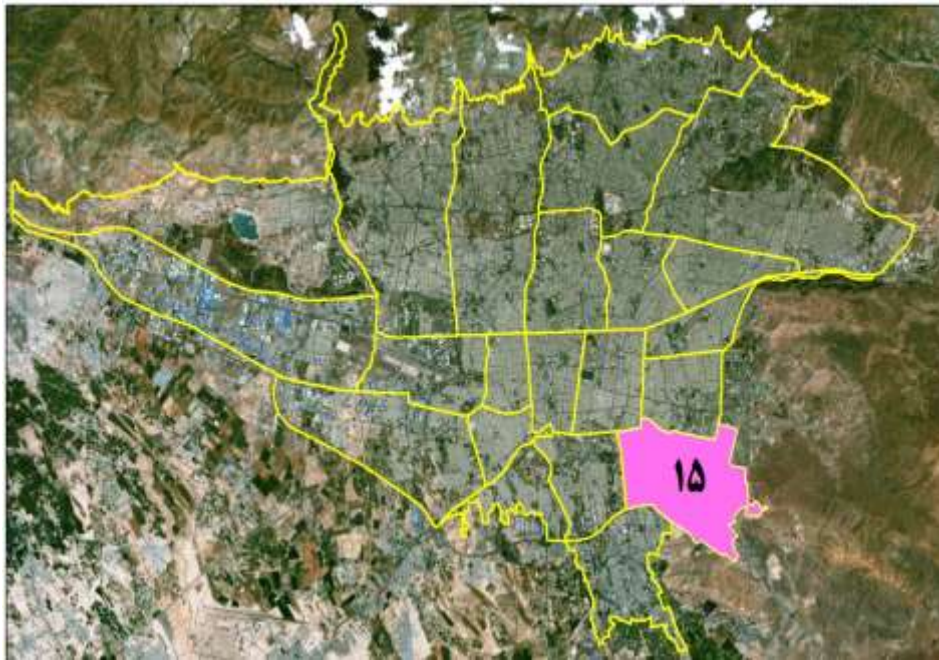
قلمرو جغرافیایی پژوهش

منطقه ۱۵ از شمال به پادگان قصر فیروزه، ۴۵ متری آهنگ، خیابان خاوران و شوش شرقی و از غرب به خیابان فداییان اسلام و از جنوب به بزرگراه نجفی رستگار، کوه بی‌بی شهربانو و کارخانه سیمان و از شرق به کوه‌های شرقی تهران و حد شرقی اراضی افسریه منتهی می‌شود. این منطقه از شرق با حریم شهر تهران، از جنوب با منطقه ۲۰، از غرب با منطقه ۱۶ و از شمال با مناطق ۱۲ و ۱۴ شهرداری تهران دارای مرز مشترک است. تعداد نواحی محدوده خدماتی منطقه ۱۵ شهرداری تهران ۷ ناحیه است که ۶ ناحیه آن در داخل محدوده شهر تهران و یک ناحیه دیگر (خاورشهر) در داخل حریم شهر تهران قرار دارد. تعداد محله‌های منطقه ۱۵ در داخل شهر تهران ۱۹ محله است. تعداد جمعیت ساکن منطقه در سال ۱۳۹۵ برابر ۶۴۱۲۷۹ نفر بوده است. روند تحول تعداد جمعیت منطقه نشان‌دهنده متوسط رشد سالانه ۱/۹ درصدی آن در طول سال‌های ۱۳۶۵ تا ۱۳۸۵ می‌باشد. بیشتر بودن شتاب افزایش جمعیت منطقه نسبت به شتاب افزایش جمعیت تهران موجب افزایش تدریجی سهم نسبی جمعیتی این منطقه در شهر تهران شده است. با این همه باید توجه داشت که با پر شدن تدریجی اراضی مسکونی منطقه موجب کاهش ملموس در شتاب افزایش جمعیت آن شده به طوری که تعداد جمعیت منطقه در سال‌های اخیر ثابت باقی مانده است. ویژگی‌های منطقه و نقش آن در شهر از جمله حاشیه‌ای بودن، جنوبی بودن، دروازه‌ای بودن، نزدیکی به بیابان‌ها و کویر واقع در جنوب شهر، مشکل بودن دسترسی، استقرار در حاشیه کوه‌های بی‌بی شهربانو و غیره، عواملی هستند که موجب کاهش مزیت نسبی منطقه برای جذب فعالیت‌های اقتصادی در طول دوره شکل‌گیری و گسترش آن شده و منطقه را به صورت حیاط خلوت مناطق داخلی شهر و محل دورریز فعالیت‌های اقتصادی نامطلوب و مزاحم آن درآورده است. از این رو، درحالی‌که شدت نسبی تمرکز فعالیت‌های اقتصادی در منطقه محدود بوده و این منطقه به طور عمده به عنوان یک منطقه خوابگاهی شناخته می‌شود، شدت نسبی استقرار فعالیت‌های اقتصادی مزاحم شهری در آن زیاد بوده و بخش قابل توجهی از منطقه توسط این گروه از واحدها اشغال شده است که از ویژگی‌های عمده آنها می‌توان زمین‌بر بودن و داشتن مساحت زیاد، داشتن فن‌آوری قدیمی و ناکارآمد، ناسازگاری با محیط شهری به ویژه با بافت مسکونی، استفاده زیاد از کارکنان ساده و نیمه‌ماهر، داشتن کالبد فرسوده و سیمای شهری نامطلوب، اشغال لبه معابر اصلی منطقه، پراکنش فضایی نامناسب، داشتن آلودگی‌های زیست‌محیطی و غیره را نام برد.

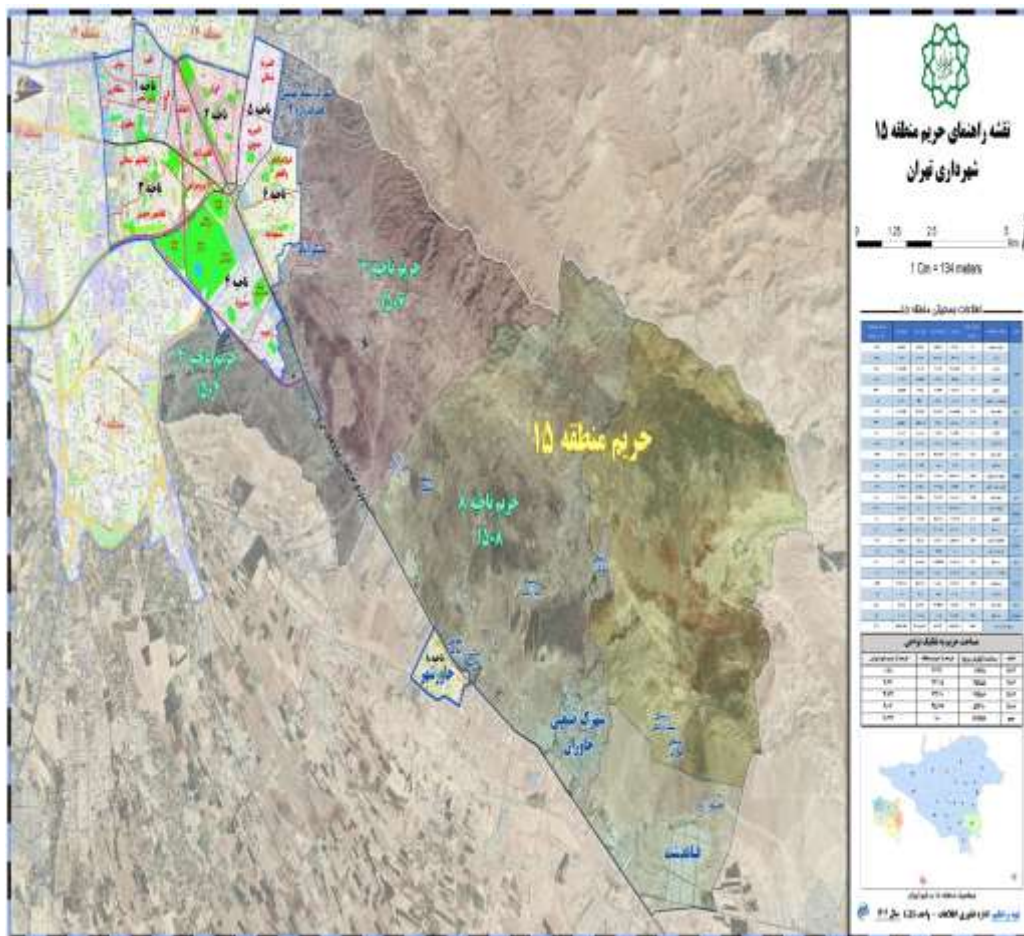
جدول ۱. مشخصات عمومی منطقه ۱۵

مساحت کل منطقه با احتساب حریم استحفاظی آن	۲۰۴ کیلومتر مربع
مساحت محدوده قانونی (۶ ناحیه)	۲۷/۸ کیلومتر مربع
تعداد نواحی منطقه	۷ ناحیه
مساحت ۷ ناحیه	۲۹/۲ کیلومتر مربع
جایگاه و رتبه منطقه از لحاظ وسعت در مناطق ۲۲ گانه تهران	نهم
جمعیت منطقه (نفر)	۶۴۹۰۱۴ نفر
جایگاه و رتبه منطقه از لحاظ جمعیت در مناطق ۲۲ گانه تهران	چهارم
تعداد محلات منطقه	۱۹ محله
وسعت محلات	۲۹/۷ کیلومتر مربع
تراکم جمعیت در منطقه	۲۲۲ نفر در هکتار
مساحت حریم منطقه	۱۷۶ کیلومتر مربع

منبع: شهرداری منطقه ۱۵



شکل ۱. موقعیت هوایی منطقه ۱۵ (منبع: اداره کل حریم شهر تهران)



شکل ۲. نقشه حریم منطقه ۱۵ شهرداری تهران (منبع: واحد GIS شهرداری منطقه ۱۵)

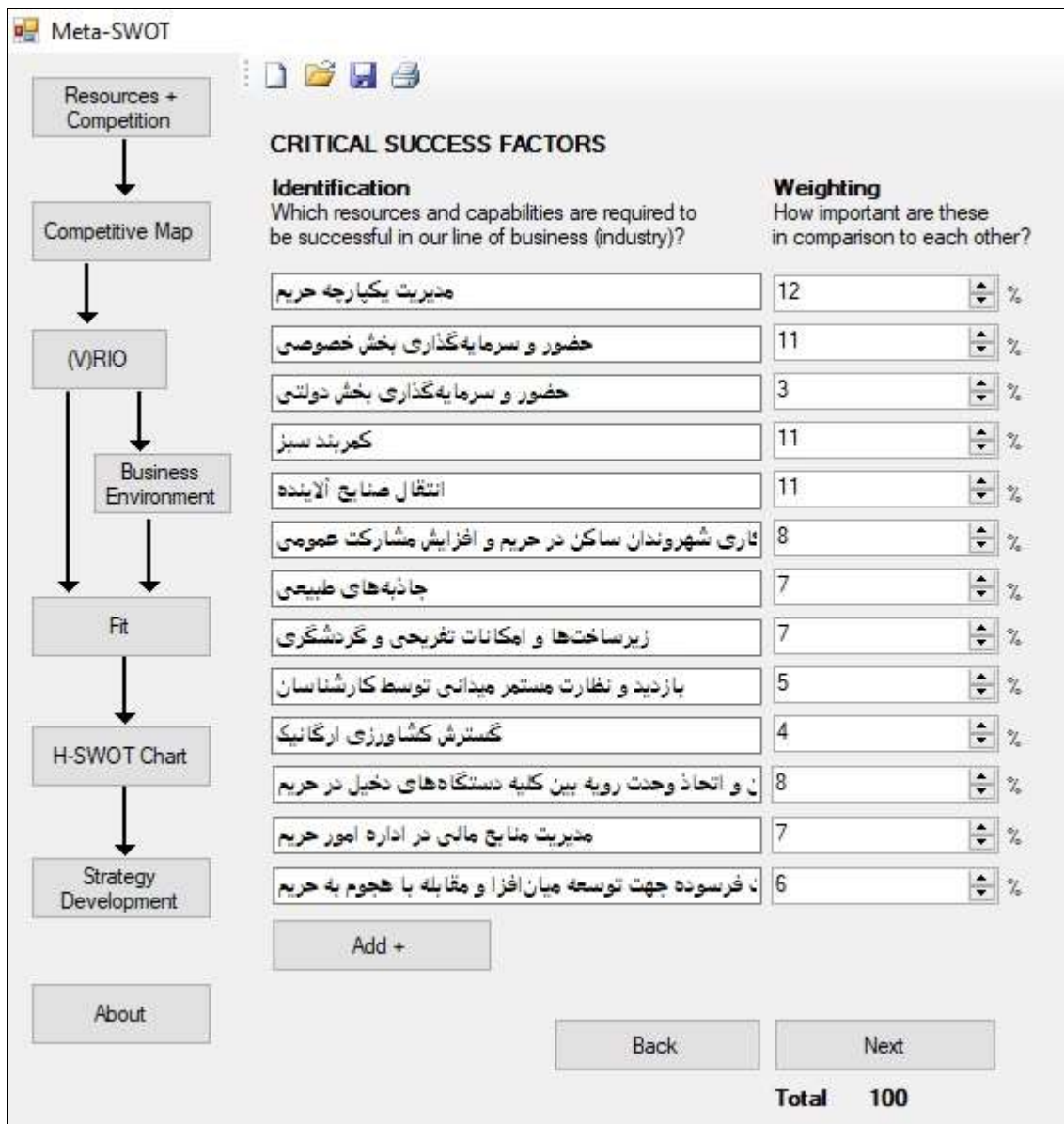
یافته‌ها و بحث

هدف این پژوهش، شناسایی چالش‌هایی است که صیانت و توسعه پایدار حریم شهرداری منطقه ۱۵ را نشانه گرفته‌اند و در وهله دوم، پیدا کردن راهکارهایی برای حل‌شان می‌باشد. آنچه با نظر مستقیم فرهیختگان و صاحب‌نظران در قالب خروجی‌های نرم‌افزار متاسوات بیان خواهد شد. گام اول در کاربست مدل متاسوات، مشخص نمودن اهداف تحقیق است. برای تعیین اهداف ضمن استفاده از طرح‌های فرادستی مانند طرح راهبردی حریم تهران (۱۳۸۸) و طرح جامع تهران (۱۳۸۶) به پنل کارشناسان مراجعه شده و از نظرات خبرگان و متخصصان این موضوع، استفاده و با تکیه بر همین نظرات میزان اهمیت اهداف در ۳ سطح بالا، متوسط و پایین درجه‌بندی شدند (شکل ۳).

The screenshot shows the Meta-SWOT software interface. On the left, a flowchart illustrates the process: Resources + Competition leads to Competitive Map, which leads to (V)RIO, then Business Environment, then Fit, then H-SWOT Chart, then Strategy Development, and finally About. On the right, the main window displays 'STRATEGIC PLANNING FOR' with the title 'رها و راهبردهای صیانت و توسعه پایدار حریم منطقه 15 تهران'. Below this, the 'PLANNING PERIOD' is set to 1404, with an end date of 4Q2013. The 'ORGANIZATIONAL OBJECTIVES' section contains a table with 17 rows, each with an identification text and a priority level dropdown menu.

Identification	Priority Level
به توسعه پایدار حریم هماهنگ با چشم‌انداز 20 ساله کشور	Top Priority
فای درگیر در موضوع حریم جهت نگهداشت و صیانت از آن	Top Priority
جلوگیری از گسترش حریم و تثبیت مرز دقیق آن	Top Priority
اظهار با هرگونه تخلف و ساخت و ساز غیرمجاز در حریم	Top Priority
نزل ساخت و سازها در حریم به استناد قانون شهرداری‌ها	Medium Priority
اجرای شدن کمربند سبز	Medium Priority
غل و صنایع آلوده‌کننده از حریم براساس سند راهبردی آن	Top Priority
تغییر نگرش منفی مردم به حریم	Medium Priority
روی انسانی متخصص برای مدیریت، نظارت و کنترل حریم	Medium Priority
ذات رویه در برخورد با ساخت و سازهای غیرمجاز در حریم	Low Priority
برخورد با دخالت‌های سیاسی، حکومتی و رانت در حریم	Top Priority
خط جهت نظارت بر سرعت تخریب طبیعت و زیست‌بوم حریم	Medium Priority
ساماندهی و کنترل کاربری کشاورزی در حریم	Top Priority
جهت نظارت بر تحولات کالبدی، فعالیتی و جمعیتی حریم	Medium Priority
شناساندن قابلیت‌ها و پتانسیل‌های حریم به مردم	Medium Priority
سازای جهت رهایی از مدیریت مجمع‌الجزایری و تشتت آرا	Medium Priority
تاسیس سازمان مدیریت و پایش حریم پایتخت	Top Priority
	Low Priority

شکل ۳. اهداف تعیین‌شده برای پژوهش و اولویت‌شان در نرم‌افزار متاسوات



شکل ۴. اهداف تعیین شده برای پژوهش و اولویت‌شان در نرم‌افزار متاسوات

در گام دوم با تکیه بر نظرات پنل کارشناسان، منابع و قابلیت‌های حریم منطقه ۱۵ شناسایی و وزن‌دهی شدند. به دلیل برابر و یکسان بودن وزن و اهمیت هر یک از اهداف با تکیه بر نظرات ارایه شده، به هر یک وزن و اهمیت تخصیص یافت تا مجموع اوزان ۱۰۰ شود (شکل ۴). گام سوم، شناسایی ابعاد رقابتی، تعیین رقبا و مقایسه قابلیت‌های‌شان می‌باشند (شکل ۵). بنابر یافته‌های پژوهش و با تایید پنل کارشناسان، این رقبا به صورت موضوعی (و نه موضعی) انتخاب شدند. حالا نوبت به رونمایی از اولین خروجی نرم‌افزار متاسوات یعنی (نقشه رقابتی) است (شکل ۶). این نقشه نشان می‌دهد چالش‌ها و راهبردهای صیانت و توسعه پایدار حریم شهرداری منطقه ۱۵ نسبت به رقبایش که در گام سوم معرفی شدند، چه جایگاهی دارد. نقشه رقابتی و سپس آنچه تحت عنوان آنالیز عددی از نرم‌افزار متاسوات استخراج می‌شود، رتبه‌بندی ۱۲ رقیب معرفی شده را نشان می‌دهند. تخریب محیط‌زیست، بزرگترین رقیب و عامل تهدیدکننده صیانت و توسعه حریم منطقه ۱۵ است. روی پله دوم، ساخت و سازهای غیرمجاز قرار دارد. و زمین‌خواری، سومین رقیب به حساب می‌آید.

Meta-SWOT

Resources + Competition

Competitive Map

(VRIO)

Business Environment

Fit

H-SWOT Chart

Strategy Development

About

IDENTIFICATION OF COMPETITIVE DIMENSIONS

Identify two dimensions that differentiate these resources and capabilities. Be combined. In our industry we primarily compete on _____ and _____

صیانت

توسعه پایدار

How do you measure size ... ?

Sales Volume

Non-Integer Number?
(Please enter a decimal value between 1 and 5)

IDENTIFICATION OF COMPETITORS

List the major competitors your organization will face:

جلوگیری از بروز آسیب‌های اجتماعی

جلوگیری از ساخت و سازهای غیرمجاز

جلوگیری از زمین‌خواری

جلوگیری از مهاجرت و ایجاد سکونتگاه‌های غیررسمی

بری از مدیریت مشرق (تنوع قوانین و تعدد مجریان قانون)

جلوگیری از تغییر کاربری باغات و زمین‌های کشاورزی

جلوگیری از تخریب محیط زیست

جلوگیری از اجرای کمربند سبز

جلوگیری از مدیریت و نظارت بر توسعه میان‌افزا

جلوگیری از بروز رانتهای سیاسی، حکومتی، اقتصادی

جلوگیری از ایجاد آلودگی‌های صنعتی

جلوگیری از افزایش شدت نوسان قیمت زمین

BUSINESS SIZE RELATIVE TO COMPETITORS

How do we compare with our competitors on Sales Volume?

Much Smaller

Much Smaller

Smaller

Much Smaller

About the Same

Smaller

Much Smaller

Smaller

About the Same

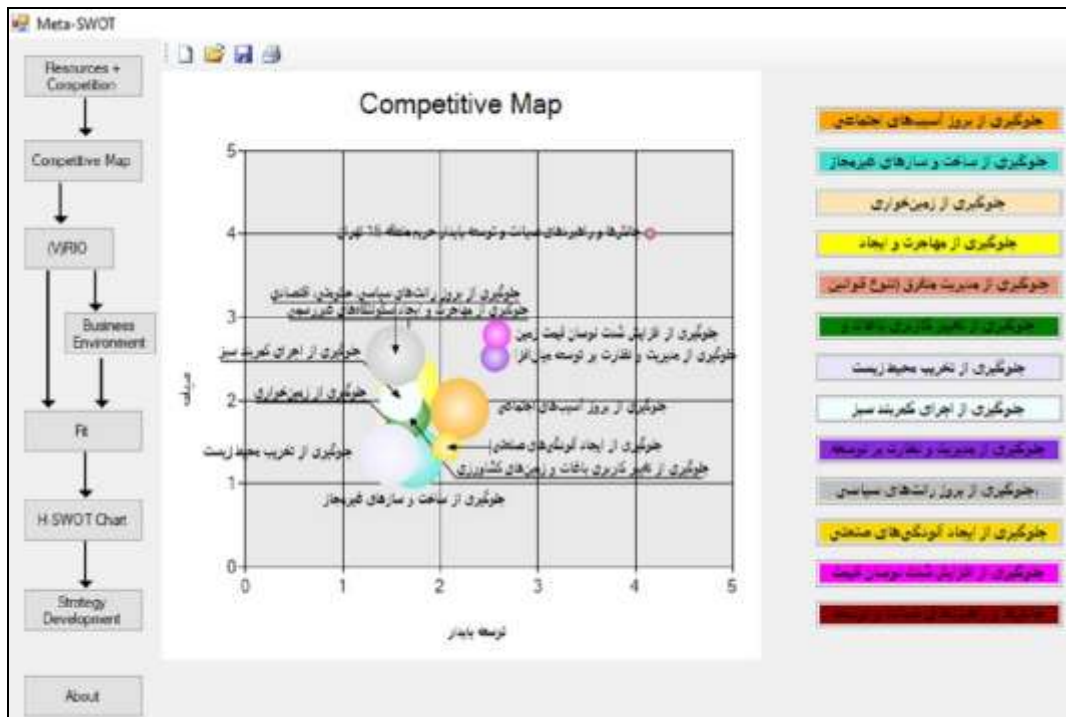
Much Smaller

About the Same

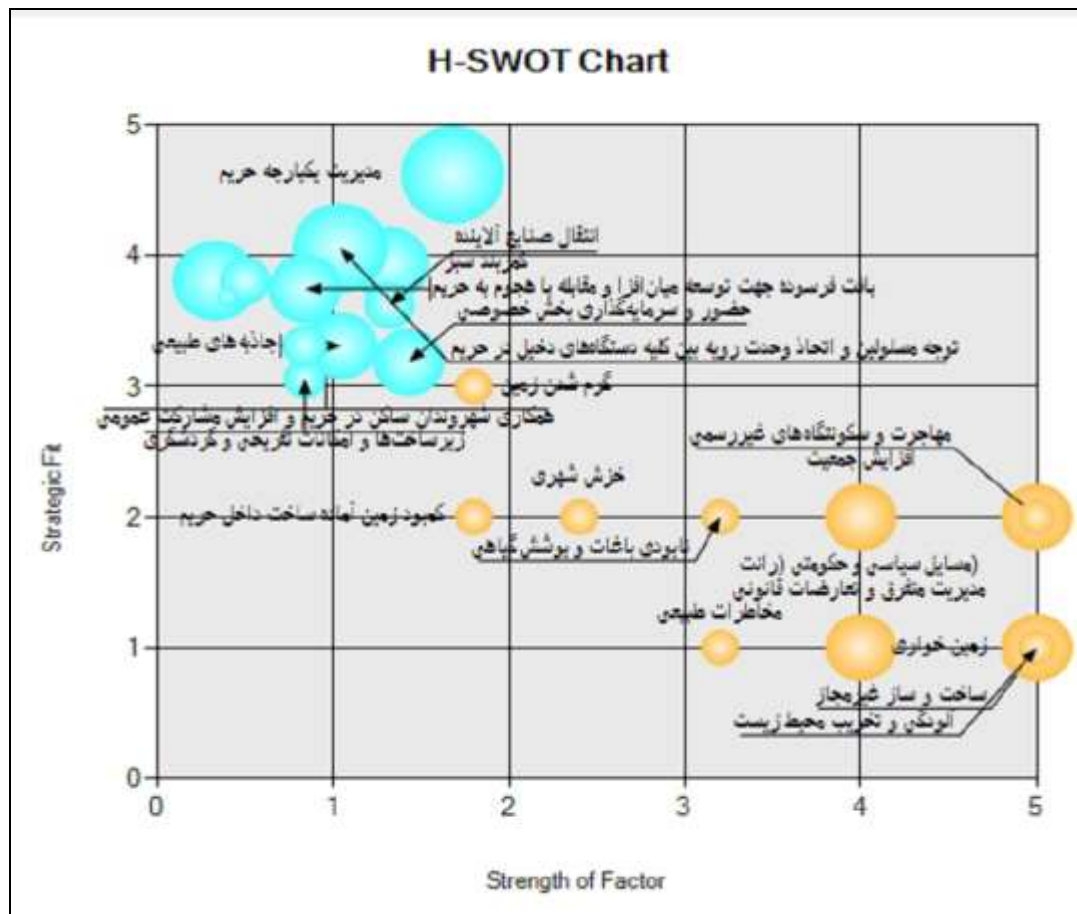
About the Same

شکل ۵. ابعاد رقابتی موضوع پژوهش طبق پنل کارشناسان در نرم‌افزار متاسوات

گام چهارم به ارزیابی منابع و قابلیت‌ها براساس دیدگاه مبتنی بر منابع می‌پردازد و وضعیت‌شان را از ۳ نظر کمیایی (بارزش بودن)، تقلیدپذیری (تقلیدناپذیری) و غیرقابل جایگزینی در ۵ سطح کاملاً موافق، موافق، خنثی، مخالف و کاملاً مخالف طبق نظرات کارشناسان معبد دلفی، تعیین می‌شوند. گام بعدی، تعیین عوامل PESTEL می‌باشد. این عوامل، عواملی هستند که در کنترل سازمان نبوده و جزو عوامل خارجی به حساب می‌آیند. این عوامل به ۶ دسته سیاسی (Political)، اقتصادی (Economical)، تاثیرات فرهنگی اجتماعی محیط (Social)، تکنولوژیکی (Technical)، زیست‌محیطی یا بوم‌شناختی (Environmental) و قانونی (Legal) تقسیم می‌شوند. مخفف PESTEL مخفف ۶ حوزه بزرگ تاثیرگذار در محیط بیرونی و خارج از کنترل سازمان و داخل مجموعه هستند. در گام‌های بعدی، مقایسه‌های زوجی انجام می‌شود؛ ابتدا تناسب بین منابع و قابلیت‌ها با عوامل خارجی با این هدف که چگونه منابع و قابلیت‌ها، فرصت‌ها را پشتیبانی کرده و باعث کاهش تهدیدها می‌شوند؟ سپس، تناسب بین منابع و قابلیت‌ها با اهداف پژوهش تا میزان تاثیر منابع و قابلیت‌ها بر اهداف تعیین شده و اینکه منابع و قابلیت‌ها به چه میزان اهداف رساله را پشتیبانی می‌کنند. و حالا هدف غایی و نهایی پژوهش یعنی خروجی نهایی نرم‌افزار متاسوات طبق ورودی‌هایی براساس نظرات کارشناسان و فرهیختگان معبد دلفی تحت عنوان «نقشه راهبردی یا استراتژیک» (شکل ۷).



شکل ۶. نقشه رقابتی عنوان پژوهش



شکل ۷. نقشه راهبردی عنوان پژوهش طبق خروجی نرم‌افزار متاسوات

جدول ۲. آنالیز عددی رقبای معرفی شده برای عنوان پژوهش طبق شکل (۶)

رقیب	صیانت		توسعه پایدار		مجموع		رتبه نهایی
	مقدار	نرمالیزه	مقدار	نرمالیزه	مقدار	نرمالیزه	
جلوگیری از بروز آسیب‌های اجتماعی	۲/۱۹	۱/۱۸	۱/۹۰	۰/۹۵	۴/۰۹	۲/۱۴	۱۰
جلوگیری از ساخت و سازهای غیرمجاز	۱/۷۳	۰/۹۳	۱/۳۱	۰/۶۶	۳/۰۴	۱/۶۰	۲
جلوگیری از زمین‌خواری	۱/۵۴	۰/۸۳	۱/۶۷	۰/۸۴	۳/۲۰	۱/۶۷	۳
جلوگیری از مهاجرت و ایجاد سکونتگاه‌های غیررسمی	۱/۶۷	۰/۹۰	۲/۲۳	۱/۱۲	۳/۹۰	۲/۰۲	۷
جلوگیری از مدیریت متفرق (تنوع قوانین و تعدد مجریان	۱/۶۲	۰/۸۷	۲/۳۱	۱/۱۶	۳/۹۳	۲/۰۳	۸
جلوگیری از تغییر کاربری باغات و زمین‌های کشاورزی	۱/۶۷	۰/۹۰	۱/۸۱	۰/۹۱	۳/۴۸	۱/۸۱	۴
جلوگیری از تخریب محیط زیست	۱/۴۸	۰/۸۰	۱/۳۵	۰/۶۸	۲/۸۳	۱/۴۸	۱
جلوگیری از اجرای کمربند سبز	۱/۶۰	۰/۸۶	۲/۰۲	۱/۰۱	۳/۶۲	۱/۸۸	۶
جلوگیری از مدیریت و نظارت بر توسعه میان‌افزا	۲/۵۶	۱/۳۸	۲/۵۲	۱/۲۶	۵/۰۸	۲/۶۵	۱۱
جلوگیری از بروز رانت‌های سیاسی، حکومتی، اقتصادی	۱/۵۴	۰/۸۳	۲/۵۴	۱/۲۸	۴/۰۸	۲/۱۱	۹
جلوگیری از ایجاد آلودگی‌های صنعتی	۲/۰۶	۱/۱۱	۱/۴۴	۰/۷۲	۳/۵۰	۱/۸۳	۵
جلوگیری از افزایش شدت نوسان قیمت زمین	۲/۵۸	۱/۳۹	۲/۷۹	۱/۴۰	۵/۳۷	۲/۷۹	۱۲

جدول ۳. منابع و قابلیت‌های عنوان پژوهش طبق نقشه راهبردی در خروجی نرم‌افزار متاسوات (شکل ۷)

Ranking	Bubble Size	Y	X	منبع و قابلیت
۱	۶/۹۷	۴/۶۲	۱/۶۸	مدیریت یکپارچه حریم
۳	۵/۹۱	۳/۱۹	۱/۴۳	حضور و سرمایه‌گذاری بخش خصوصی
۶	۴/۹۶	۳/۸۱	۰/۳۳	حضور و سرمایه‌گذاری بخش دولتی
۴	۵/۴۷	۳/۹۴	۱/۳۲	کمربند سبز
۹	۳/۷۱	۳/۶۲	۱/۳۲	انتقال صنایع آلاینده
۱۱	۳/۲۴	۳/۳۸	۰/۹۶	همکاری شهروندان ساکن در حریم و افزایش مشارکت عمومی
۷	۴/۹۴	۳/۳۱	۱/۰۵	جاذبه‌های طبیعی
۱۲	۳/۱۸	۳/۰۶	۰/۸۴	زیرساخت‌ها و امکانات تفریحی و گردشگری
۸	۳/۷۶	۳/۸۱	۰/۵	بازدید و نظارت مستمر میدانی توسط کارشناسان
۱۳	۱/۷۹	۳/۶۹	۰/۴	گسترش کشاورزی ارگانیک
۲	۶/۵۳	۴/۰۶	۱/۰۴	توجه مسئولین و اتخاذ وحدت رویه بین کلیه دستگاه‌های دخیل در حریم
۱۰	۳/۳۶	۳/۳۱	۰/۸۴	مدیریت منابع مالی در اداره امور حریم
۵	۵/۱۲	۳/۷۵	۰/۸۴	بافت فرسوده جهت توسعه میان‌افزا و مقابله با هجوم به حریم

نتیجه‌گیری

نرم‌افزار متاسوات برای این پژوهش، دو خروجی مهم ارائه کرده است: شکل (۶) و شکل (۷). شکل (۶)، رتبه‌بندی ۱۲ رقیب معرفی شده را به ما نشان می‌دهد. تخریب محیط‌زیست، بزرگترین رقیب و عامل تهدیدکننده صیانت و توسعه حریم منطقه ۱۵ است. روی پله دوم، ساخت و سازهای غیرمجاز قرار دارد. و زمین‌خواری، سومین رقیب به حساب می‌آید (جدول ۲). شکل (۷)، نشان می‌دهد منابع و قابلیت‌های عنوان پژوهش دارای اوزان مختلفی هستند که مهمترین‌شان "مدیریت یکپارچه حریم" است و روی پله‌های بعدی "توجه مسئولین و اتخاذ وحدت رویه بین کلیه دستگاه‌های دخیل در حریم"، "حضور و سرمایه‌گذاری بخش خصوصی"، "کمربند سبز" و "توجه به بافت فرسوده جهت توسعه میان‌افزا و مقابله با هجوم به حریم" قرار دارند (جدول ۳). آنچه به عنوان نتایج این پژوهش با استفاده از خروجی متاسوات اعلام شد، قرابت زیادی با تحقیقاتی دارد که پیش از این انجام شده بود. اکبری و دیگران (۱۳۹۶) در پژوهشی با عنوان "کاربست متاسوات در برنامه‌ریزی مدیریت صیانت و توسعه پایدار حریم کلان‌شهر تهران" نشان دادند وزن منابع و توانایی‌های داخلی نسبت به اوزان منابع و توانایی‌های حریم پهنه جنوبی یکسان نیست و عامل‌های مدیریت یکپارچه حریم، کمربند سبز و سرمایه‌گذاری بخش خصوصی به ترتیب بیشترین اوزان را دارند. نتایج بررسی

عوامل خارجی محیطی نیز نشان داد، مولفه‌های مدیریت متفرق و تعارضات قانونی در زمینه حریم، زمین‌خواری و ساخت و سازهای غیرمجاز، مخاطرات طبیعی و زیست‌محیطی بیشترین اوزان را در بین عوامل کلان محیطی در ارزیابی عوامل محیطی موثر خارج از کنترل سازمان (اقتصادی، سیاسی، فرهنگی اجتماعی، تکنولوژیکی، بوم‌شناختی و قانونی) دارند. زرآبادی و خطیبی (۱۴۰۰) در پژوهشی با عنوان "صیانت و توسعه پایدار حریم شهر تهران با استفاده از مدل متاسوات" به این نتیجه رسیدند که مدیریت یکپارچه، وحدت رویه در تصمیم‌سازی و تصمیم‌گیری بین دستگاه‌های دخیل و کمربند سبز دارای بیشترین اوزان نسبت به سایر عوامل در صیانت و توسعه پایدار حریم کلان‌شهر تهران می‌باشند. مولفه‌های جلوگیری از ساخت و ساز غیرمجاز، حفظ و جلوگیری از تغییر کاربری اراضی باغی و زراعی و کاهش آلودگی و تخریب محیط زیست هم، بیشترین میزان تاثیر را در بین مولفه‌های کلان محیطی دارند. "طرح برنامه راهبردی مدیریت و برنامه‌ریزی حریم پایتخت و برنامه‌ریزی حریم شمال بزرگراه بابایی" (۱۳۹۱) نشان می‌دهد که استقرار مدیریت یکپارچه برای حریم کلان‌شهر تهران ضروری است. دانیالی و دیگران (۱۳۹۶) در مقاله "راهبردهای مدیریت یکپارچه در حریم کلان‌شهر تهران با تاکید بر ایجاد کمربند سبز" به این نتیجه رسیدند که رشد و گسترش تهران، مشکلات عدیده‌ای مانند استقرار صنایع آلاینده و مزاحم و تعدد و تراکم بالای اسکان‌های غیررسمی در محیط پیرامون شهر را ایجاد و وجود مدیریت‌های متعدد به این مشکلات دامن می‌زند. فو و دیگران (۲۰۱۸) در مقاله "تاثیر مدیریت حریم بر حفاظت از پوشش گیاهی" با تکیه بر عکس‌های هوایی به این نتیجه رسیدند که توسعه نامتوازن و غیرقانونی در حریم کلان‌شهرها، تاثیرات مخربی بر زیست‌جانوری و گیاهی نواحی حاشیه‌ای کلان‌شهری می‌گذارند.

به عنوان پیشنهاد کاربردی برای حفظ حریم شهر و جلوگیری از چالش‌ها و مشکلات، می‌توان به این موارد اشاره کرد؛ تبدیل اداره کل حریم در شهرداری تهران به یک سازمان و تاسیس سازمان مدیریت و پایش حریم تهران؛ استفاده از ظرفیت‌های صدا و سیما برای ارتقای آگاهی شهروندان در خصوص مسایلی که حریم و توسعه پایدار آن را تهدید می‌کنند؛ مدیریت یکپارچه حریم به این صورت که تمام ذی‌نفعان کلیدی (ساکنان شهرها، شهرک‌ها و روستاهای واقع در حریم) با توجه به توانایی خود حق اظهارنظر و مشارکت در امر برنامه‌ریزی و مدیریت این پهنه را داشته باشند و از توانایی تمام ارگان‌ها، شهرداری‌ها، فرمانداری‌ها و ادارات ذیربط برای نظارت بر برنامه‌های مصوب در خصوص حریم استفاده شود؛ برخورد جدی و بدون اغماض با هرگونه تخلف و ساخت و ساز غیرمجاز حقیقی و حقوقی در حریم شهرداری منطقه ۱۵ و کلان‌شهر تهران؛ توسعه میان‌افزا و توجه به زمین‌های خالی موجود داخل محدوده شهری شهرداری منطقه ۱۵ بخصوص در نواحی ۱ و ۲؛ تربیت نیروی متخصص جهت نظارت و مدیریت بر حریم کلان‌شهر تهران؛ بروزرسانی تجهیزات موردنیاز برای بررسی دقیق و برخط تحولات حریم و استفاده از کلیه امکانات تمامی ادارات و سازمان‌های دولتی، غیردولتی، نظامی و غیره جهت کنترل حریم کلان‌شهر تهران.

منابع

- انوری، نعمت‌الله و دریاباری، سید جمال‌الدین. (۱۳۹۷). بررسی مسایل مدیریتی حریم کلان‌شهر تهران در ارتباط با روند فعلی و آتی تحولات کالبدی و جمعیتی. *نگرش‌های نو در جغرافیای انسانی*، ۲(۱۰)، ۲۳۸-۲۱۵. [doi: 20.1001.1.66972251.1397.10.2.24](https://doi.org/10.22401/1.66972251.1397.10.2.24)
- بهرامی‌جاف، ساجد؛ نصیریان، ناصر و تک‌روستا، مریم. (۱۴۰۱). حریم شهر؛ حفاظت یا توسعه (بررسی و تحلیل پنج دهه برنامه‌ریزی برای حریم پایتخت). *فصلنامه آمایش سیاسی فضا*، ۴(۲)، ۸۶-۷۰. <https://www.sid.ir/paper/987085/fa#downloadbottom>
- حکیم پور، محمد؛ عظیمی‌املی، جلال؛ جانباز قبادی، غلامرضا و متولی، صدرالدین. (۱۴۰۳). بازآفرینی بافت فرسوده شهری با رویکرد حکمروایی خوب (مطالعه موردی: بافت فرسوده شهر ساری). *مطالعات برنامه‌ریزی سکونتگاه‌های انسانی*، ۴(۱۹)، ۳۰-۱۷. [doi: 10.71633/jshsp.2025.1032406](https://doi.org/10.71633/jshsp.2025.1032406)
- دانیالی، ته‌مین؛ حسین‌زاده، نعمت و لطفی‌طلب، حسن. (۱۳۹۶). راهبردهای مدیریت یکپارچه حریم در کلان‌شهر تهران با تاکید بر ایجاد کمربند سبز. پنجمین کنفرانس ملی پژوهش‌های کاربردی در مهندسی عمران، معماری و مدیریت شهری. تهران.
- زرآبادی، زهرا سادات (سعیده) و خطیبی، علیرضا. (۱۴۰۰). صیانت و توسعه پایدار حریم شهر تهران با استفاده از مدل متاسوات. هفتمین کنگره سالانه بین‌المللی عمران، معماری و توسعه شهری. تهران.
- سبحانی، نوبخت؛ زیویار، پروانه و سرور، رحیم. (۱۳۹۸). بررسی و تحلیل روابط علی و معلولی شاخص‌های تاثیرگذار بر مدیریت یکپارچه حریم پایتخت. *پژوهش‌های جغرافیای انسانی*، ۵۱(۲)، ۴۵۱-۴۲۹. [doi: 10.22059/JHGR.2017.239788.1007527](https://doi.org/10.22059/JHGR.2017.239788.1007527)
- سرور، رحیم. (۱۴۰۱). *برنامه‌ریزی و مدیریت مناطق کلان‌شهری با تاکید بر مدیریت یکپارچه منطقه کلان‌شهری تهران*. تهران: انتشارات سروش.
- شفیعی ثابت، ناصر و زنگنه، فاطمه. (۱۴۰۳). اثرگذاری جریان‌های فضایی روستایی شهری بر تحولات فضایی سکونتگاه‌های پیراشهری (مورد مطالعه: شهرستان دماوند). *مطالعات برنامه‌ریزی سکونتگاه‌های انسانی*، ۲(۱۹)، ۱۰۳-۸۹.

کشکولی، محمدرضا؛ مهدوی حاجیلویی، مسعود و شریعت پناهی، مجید ولی. (۱۴۰۲). ارزیابی نقش سکونتگاه‌های غیررسمی در ساختارفضایی شهری (مطالعه موردی: شهر همدان). *مطالعات برنامه‌ریزی سکونتگاه‌های انسانی*، (۱۸)، ۱۹۹-۲۰۹.

doi: 20.1001.1.25385968.1402.18.3.6.7

لاله پور، منیژه؛ کرباسی، پوران و صالحی، گلستان. (۱۴۰۳). آینده نگری روند تحولات و راهبردهای مدیریت رشد سکونتگاه‌های غیررسمی در شهر مراغه. *مطالعات برنامه‌ریزی سکونتگاه‌های انسانی*، ۳(۱۹)، ۸۷-۱۰۴. doi: 10.71633/jshsp.2024.1032368

ناصرمستوفی، انوشیروان و قلمبر دزفولی، رامنا. (۱۴۰۰). ارزیابی علل و پیامدهای نارسایی در مدیریت یکپارچه حریم پایتخت با تاکید بر الزامات طرح جامع شهر تهران. *فصلنامه جغرافیا و برنامه‌ریزی منطقه‌ای*، ۱۱(۴۴)، ۳۴۰-۳۱۹. doi: 10.22034/JGEOQ.2021.136725

هادی‌زاده بزاز، مریم. (۱۳۹۳). مدیریت اراضی حریم شهرها، راهکارهای اصولی در کاهش مشکلات شهری: نمونه موردی شهر مشهد. *مجله هفت‌شهر*. ۴۳ و ۴۴. <https://www.magiran.com/p1556450>

Dockerill, B., & Sturzaker, J. (2019). Green belts and urban containment: the Merseyside experience. *Journal Planning Perspectives*. Published 12 May 2019, 583-618.

Fu, W., Lü, Y., Harris, P., Comber, A., & Wu. L. (2018). Peri-urbanization may vary with vegetation restoration: A large scale regional analysis. *Urban Forestry & Urban Greening*, 29, 77-87.

Menzori, I. D., de Sousa, I. C. N., & Gonçalves, L. M. (2021). Urban Growth Management and Territorial Governance Approaches: A Master Plans Conformance Analysis. *Land Use Policy*, 105, 105436.

References

Anvari, N., & Daryabari, S, J. (2018). A Study of Management Issues in Tehran Metropolitan Area in Relation to Current and Future Physical and Population Developments. *Quarterly Journal of Attitude and Humanities*, 9(2), 215-238. doi: 20.1001.1.66972251.1397.10.2.24. [In Persian]

Hadizadeh Bazaz, M. (2020). Land Management of Cities Basic Principles in Reducing Urban Problems Studied in Mashhad, Haft Shahr, No.44. <https://www.magiran.com/p1556450>. [In Persian]

Menzori, I. D., de Sousa, I. C. N., & Gonçalves, L. M. (2021). Urban Growth Management and Territorial Governance Approaches: A Master Plans Conformance Analysis. *Land Use Policy*, 105, 105436.

Dockerill, B., & Sturzaker, J. (2019). Green belts and urban containment: The Merseyside experience. *Journal Planning Perspectives*. Published 12 May 2019, 583-618.

Fu, W., Lü, Y., Harris, P., Comber, A., & Wu. L. (2018). Peri-urbanization may vary with vegetation restoration: A large scale regional analysis. *Urban Forestry & Urban Greening*, 29, 77-87.

Nasermostofi A., & Ghalambor Dezfouli R. (2021). Evaluation of the causes and consequences of the failure in the integrated management of the capital's privacy, emphasizing the requirements of the comprehensive plan of the city of Tehran. *Quarterly of Geography & Regional Planning*, 11(4), 319-340. doi: 10.22034/JGEOQ.2021.136725. [In Persian]

Sobhani N., Ziviyar P., & Sarvar R. (2019). Investigating and analyzing the cause and effect relationships of indicators affecting the integrated management of the capital's privacy. *Human Geography Research Quarterly*, 51(2), 429-451. doi: 10.22059/JHGR.2017.239788.1007527. [In Persian]

Sarvar R. (2022). *Planning & Management of Metropolitan Areas (Emphasizing on Integrated Privacy Management in the Metropolitan Area of Tehran)*. Tehran: Soroush Publishing. [In Persian]

Bahrami Jaf S., Nasirian N., & Takrousta M. (2022). Urban Fringe; Protection or Development (Investigation and Analysis of Five Decades of Planning for Urban Fringe). *Political Organizing of Space*, 4(2), 70-86. <https://www.sid.ir/paper/987085/fa#downloadbottom>. [In Persian]

Hakimpour, M., Azimi Amoli, J., Janbaz Ghobadi, G. R., & Motevalli, S. (2025). Recreating the Worn-Out Urban Fabric with a Good Governance Approach (Case Study: Worn-Out Texture of the City of Sari). *Journal of Studies of Human Settlements Planning*, 4(19), 17-30. doi: 10.71633/jshsp.2025.1032406. [In Persian]

Kashkoli, M.R., Mahdavi Hajiloui, M., & Shariat Panahi, M. V. (2023). Evaluation of the Role of Informal Settlements in the Urban Spatial Structure (Case Study: Hamadan City). *Journal of Studies of Human Settlements Planning*, 3(18), 199-209. doi: 20.1001.1.25385968.1402.18.3.6.7. [In Persian]

Lalepour, M., Karbasi, P., & Salehi, G. (2024). Evaluation Foresight of the Development Process and Management Strategies for the Growth of Informal Settlements in Maragheh City. *Journal of Studies of Human Settlements Planning*, 3(19), 87-104. doi: 10.71633 /jshsp.2024.1032368. [In Persian]

Shafiei Sabet, N., & Zangeneh, F. (2024). The Effect of Rural-Urban Spatial Flows on the Spatial Changes of Peri-Urban Settlements (Case Study: Damavand County). *Journal of Studies of Human Settlements Planning*, 2(19), 89-103. [In Persian]

Zarabadi, Z S., & Khatibi, A R. (2021). Protection and Sustainable Development of Tehran privacy Using the Meta-SWOT Model. 7th National Congress on civil engineering, architecture and urban development papers. <https://civilica.com/doc/1374023>. [In Persian]