

بررسی عوامل مؤثر بر بی‌هویتی کالبدی نماهای شهری منطقه تاریخی - فرهنگی شهر تبریز (صفحات ۲۱۱ تا ۲۳۸)

کریم بیرامی^۱ * میرسعید موسوی^۲

پذیرش: ۱۴۰۱/۱۱/۰۸

دریافت: ۱۴۰۱/۱۰/۱۷

چکیده

هماهنگی مناسب و سازگاری اجزای کالبدی شهر، در واقع مانند نماهای شهری، قطعاً می‌تواند به تسهیل سازمان‌دهی مجدد محیط شهری برای هویت‌مند بودن بیشتر کمک کند. این مسئله در شهرهای تاریخی ایران، مانند شهر تبریز که هویت مناسبی در ساختار کالبدی خود دارند، بسیار مشهود است. امروزه، غلبه رویکردهای متناقض و نبود جهت‌گیری مناسب، متأسفانه باعث ایجاد نماهای شهری نامناسب و از بین رفتن هویت کالبدی در شهرهای ایران شده است. همچنین، فرآیند جهانی شدن و حذف تفاوت‌های فرهنگی تا حد زیادی امکان ایجاد خاطرات سنتی و فرهنگی را تضعیف کرده است. بر این اساس، تحقیق حاضر به دنبال شناسایی عوامل مؤثر بر بی‌هویتی کالبدی نماها در بافت تاریخی - فرهنگی تبریز است. روش تحقیق به صورت توصیفی - تحلیلی و پیمایشی بوده و از نظر هدف کاربردی است. حجم نمونه ۲۰ نفر از خبرگان متخصص (اساتید و مدیران شهری) بوده و برای تجزیه و تحلیل اطلاعات از معادلات ساختاری استفاده شده است. یافته‌ها نشان داد که از بین عوامل مؤثر بر بی‌هویتی کالبدی نماهای تاریخی - فرهنگی تبریز، کمبود قوانین و ضوابط بیشترین تأثیر را داشته و سیاست‌های اشتباه‌ترین تأثیر را داشته است. در واقع، تحولات شهری تبریز با نبود برنامه‌ها و اقدامات جامع، بومی و زمینه‌ای، به طور فزاینده‌ای هویت کالبدی نماهای شهری را به خصوص در بافت تاریخی - فرهنگی کاهش داده است. این نوع نقص‌ها به طور خاص، مشکلات جدی از قبیل عدم زیبایی، ناخوانایی، یکپارچگی کالبدی نامناسب و غیره را در نماها به همراه داشته است که در نهایت منجر به بی‌هویتی کالبدی شهر شده است.

واژگان کلیدی: نما، هویت کالبدی، بی‌هویتی، تاریخی - فرهنگی، تبریز.

۱. دانشجوی دکتری پژوهش‌محور معماری، واحد تبریز، دانشگاه آزاد اسلامی، تبریز، ایران.

۲. استادیار گروه شهرسازی معماری و شهرسازی، واحد تبریز، دانشگاه آزاد اسلامی، تبریز، ایران؛ (نویسنده مسئول).

ms.moosavi@iaut.ac.ir

۱- بیان مسئله

از همان ابتدا، بسیاری از روندهای شهری «هویت» را به عنوان یک مفهوم جامع، در مسائل مرتبط و شیوه‌های مختلف شهری فرض کرده‌اند (محمدیان و همکاران، ۱۴۰۰). در واقعیت، این مفهوم به عنوان یکی از مهم‌ترین اقدامات در بسیاری از رویکردها مانند «باغ شهر و جنبش شهر جدید»، «سمبولیسم و نشانه‌شناسی»، «رفتارگرایی»، «سنت»، «بافت‌گرایی»، «شهرسازی جدید»، «دهکده شهری»، «توسعه همسایگی سنتی»، «توسعه پایدار شهری»، «نظریه طراحی شهری جدید» و غیره مورد تأکید قرار گرفته است (Mason, 2013). همچنین، محیط شهری، به عنوان زمینه‌ای که شامل عناصر مختلف شهری در ابعاد کالبدی مختلف مانند ساختمان‌ها، اشیا و فضاها و همچنین افراد، رویدادها و روابط بین آنها است، قطعاً نیاز به توجه آگاهانه به انسجام هویت دارد، زیرا هویت نیز به عنوان یکی از حیاتی‌ترین عناصر در نظر گرفته می‌شود. ارزش‌های محیط شهری همواره با بافت ارتباط داشته است. (Camprag, 2014) لازم به ذکر است که هویت‌های اقتصادی، اجتماعی، فرهنگی و حتی سیاسی نیز در محیط‌های شهری امروزی وجود دارند، اما این مسئله از نظر جنبه‌های کالبدی مانند نماهای شهری آشکارتر است (Kay, 2005)؛ بنابراین، به نظر می‌رسد که نما به عنوان یکی از اجزای کالبدی محیط‌های شهری می‌تواند نقش تعیین‌کننده‌ای در الهام بخشیدن به هویت در مناطق شهری ایفا کند. هویت و رابطه آن با نماها را می‌توان در واقع در اهمیت کلمه "منظر شهری" مورد بررسی قرار داد (Sadeghifar et al, 2019). به همین دلیل، بررسی فرآیند تکامل اصطلاح منظر شهری و اهمیت مسائل مفهومی در آن ضروری است. واژه «منظر شهری» اولین بار توسط توماس شارپ در سال ۱۹۴۸ مورد استفاده قرار گرفت. با این حال، تجزیه و تحلیل بصری آن به تلاش جان نشس در آغاز قرن نوزدهم و همچنین در کار کامیلو سیتیه در پایان قرن نوزدهم تعلق دارد. (Carmona et al, 2010) با گذشت زمان، گوردون کولن جنبه‌های بصری منظر شهری را به ارزش‌های مفهومی مرتبط کرد؛ بنابراین، منظر شهری به موضوعات مرتبط با هویت (به عنوان ارزش‌های مفهومی) در مطالعات شهری متصل می‌شود (Cullen, 1971). از طریق این اقدامات، مفهوم هویت به محیط‌های شهری و ابعاد کالبدی تزریق شد و همچنین اهمیت آن توسط متخصصان مربوطه در نظر گرفته شد. با گذشت زمان، با رواج مدرنیسم در ایران، معماری و شهرسازی ایرانی تقریباً به طور

کامل هویت خود را از دست دادند (حقگو و همکاران، ۱۳۹۹). امروزه، ساختارهای شهرهای کنونی ایران، به ویژه کلان‌شهر تبریز به دلیل نماهای غیر مرتبط و ویژگی‌های نامناسب، از هویت کالبدی ضعیفی در بافت‌های تاریخی-فرهنگی رنج می‌برند. تنها برداشتن چند قدم در شهر تبریز در محدوده مورد مطالعه برای درک عمق این مشکل کافی است. فقط نگاه کردن به نماهای خارجی آن را روشن می‌کند و مهم نیست که شما یک معمار، برنامه‌ریز شهری، طراح یا ساکن عادی هستید؛ زیرا این مشکل چنان آشکار است که حتی یک شهروند عادی نیز می‌تواند آن را بشناسد. در واقع، کالبد شهری مانند نما، نقش مهمی در تقویت یا تضعیف هویت محیط شهری دارد. علاوه بر این، کمبود پاسخگویی از یک سو و رشد جمعیت از سوی دیگر، باعث ایجاد ساختارهای شهری مکرر و مکرر در شهرهای کنونی ایران شده است؛ بنابراین، چهره و هویت شهرهای ایران از بین رفته است و محیط شهری و عناصر کالبدی آن‌ها به‌طور کلی بدون ویژگی‌های مورد نیاز مانند ارتباط، انسجام و پیوستگی شکل می‌گیرند. به‌عنوان مثال، درصد عمده‌ای از ساختمان‌های نوساز و نمای آن‌ها در ایران نامطلوب است یا بر اساس منافع شخصی و اقتصادی است که زمینه ارزشمند موجود را نادیده گرفته است. همچنین، در موارد دیگر، نماهای تاریخی قابل‌شناسایی و به خوبی طراحی شده، به دلیل تغییر شکل و فرایندهای توسعه کنترل‌نشده در امور شهری در حال تخریب هستند. نباید فراموش کرد که نماهای بیرونی را به عنوان برجسته‌ترین بخش سیستم شهری کالبدی، می‌توان به عنوان بخشی از بدنه شهری در نظر گرفت. ساختمان‌های شهری برنامه‌ریزی نشده و کنترل‌نشده، نماهای ناخوشایندی ایجاد می‌کنند، جذابیت را کاهش می‌دهند، و همچنین هویت کالبدی محیط‌های شهری را از بین می‌برند؛ در حالی که طراحی مناسب کالبد شهری می‌تواند به عنوان کیفیتی عمل کند که بتواند هویت کالبدی و خوانایی مناسب را به ارمغان آورد. این مسئله در مناطق شهری قدیمی که همیشه هویتی داشتند که به تدریج در پاسخ به نیازهای محلی شکل می‌گرفت، بسیار واضح است. در واقع، حساسیت به محیط شهری می‌تواند مکان‌های ارزشمندی را با مؤلفه‌های کالبدی کارآمد ایجاد کند؛ بنابراین، این مکان‌ها می‌توانند نقش محوری را در شکل‌گیری هویت کالبدی در نواحی شهری ایفا کنند. حال، چگونه می‌توانیم هویت کالبدی محیط شهری را با نماهای آن ارتقا دهیم؟ دلایل زوال هویت کالبدی نماها و در نهایت هویت کالبدی در منطقه تاریخی-فرهنگی

بررسی عوامل مؤثر بر بی‌هویتی کالبدی نماهای شهری منطقه تاریخی - فرهنگی شهر تبریز.....

تبریز چیست؟ در واقع، این سوالات ما را مجبور می‌کند که تا جایی که می‌توانیم راه حلی برای از بین بردن نقص‌های ذکر شده بیابیم. از این‌رو، هدف این مقاله ارائه درک بهتری از شناسایی عوامل مؤثر در بی‌هویتی کالبدی نماها و همچنین نقش سامان‌دهی نماها در شکل‌گیری هویت کالبدی در منطقه تاریخی - فرهنگی، پیامدهای آن و همچنین راه‌های بهبود آن در فرایندهای شهرسازی تبریز است.

۲. ادبیات پژوهش

۲-۱- ادبیات تجربی

خاتمی (۱۴۰۱)، در واکاوی چالش‌های هویت نماهای ساختمانی و نقش گروه‌های مؤثر در شکل‌گیری آن در شهر تهران، بر اساس یافته‌های پژوهش، چهار گروه شهروندان، سرمایه‌گذاران، طراحان و مدیریت شهری به‌عنوان ذی‌نفعان اصلی در فرایند شکل‌گیری هویت نما شناسایی شدند و سهم هر یک از آن‌ها در ایجاد چالش‌های هویتی در نماهای شهری تهران تشریح گردید. فردپور و همکاران، (۱۴۰۱)، در پژوهش معاصر سازی مفهوم اصالت معنایی در معماری نمای شهری تهران در دوره پهلوی اول و دوم، طبق ادعای این پژوهش تولید نمای شهری واجد اصالت با ایجاد عناصر شاخص معناداری که در طول زمان استمرار تاریخی یافته، ارتباطی مستقیم دارد. این رساله «قائم‌به‌ذات و ریشه‌دار بودن» را مبنای اصالت می‌داند که از طریق تحلیل و طراحی راستین با شیوه‌ای ریشه‌دار در معماری دوره پهلوی به کار گرفته شده است. سیف‌الهی ده میری و همکاران (۱۴۰۱) در واکاوی اثربخشی قوانین سامان‌دهی سیما و منظر شهری بر انسجام نماهای شهری (از سال ۱۳۴۷ تا سال ۱۴۰۰). اثربخش‌ترین و جامع‌ترین قانون، مصوبه بهار ۱۳۹۳ طراحی نما در تهران می‌باشد. در زیر معیارهای انسجام بخش، جذابیت بصری و سپس ارتباطات محتوایی، ویژگی مصالح و معنا بیشتر متأثر از قوانین بودند. کمترین توجه نیز در مورد تناسب نما با زمینه، خوانائی، خطوط پیکره و تناسب عرض قطعات بود. حبیبی و خاتمی، (۱۴۰۰)، تحلیل میزان هویت‌مندی نماهای شهری تهران در خیابان شریعتی، مشخص گردید، مؤلفه‌های کالبدی-زیبایی‌شناسی در صدر توجه افراد قرار دارد. عواملی که ریشه در تاریخ و فرهنگ مردم داشتند در رتبه دوم اهمیت و مؤلفه‌های ادراکی-معنایی، عملکردی و اجتماعی در مراتب بعدی قرار گرفتند. باین‌وجود در

صورتی می‌توان هویت‌مندی نماها را تضمین کرد که تمامی عوامل در کنار هم و به صورت منسجم مورد توجه قرار گیرند. ژانگ و همکاران^۱، (۲۰۲۲)، در تحقیقی با یادگیری عمیق برای تشخیص عناصر نمای ساختمان از روی تصاویر با در نظر گرفتن دانش قبلی، بیان می‌کنند تشخیص عناصر نمای ساختمان نقشی کلیدی در تشخیص عیوب نما و وظایف بازسازی صحنه خیابان برای توسعه پایدار، باز زنده‌سازی فرهنگ و هویت شهر ایفا می‌کند. دای و همکاران^۲، (۲۰۲۱)، در تقسیم‌بندی نماهای ساختمانی در محیط شهری، ضمن تأکید بر مقاوم‌سازی نماهای ساختمان‌ها برای مقاومت در برابر انواع آلودگی‌های محیطی، پیوستگی و ریتم معماری خود را راهم حفظ کنند تا هویت فرهنگی هر نقطه از شهر و کل شهر حفظ شود. آتالان^۳، (۲۰۱۶)، در مطالعه تداوم هویت منطقه‌ای: مطالعه موردی عناصر نما در خانه‌های سنتی چشمه ترکیه، نتایج این تحقیق نشان می‌دهد که عناصر نمای معماری در خانه‌های سنتی به شدت بر هویت منطقه‌ای چشمه تأکید می‌کنند.

۲-۲- ادبیات نظری

شهرها با ویژگی‌های کالبدی پیچیده‌ای مشخص می‌شوند که شخصیت آن‌ها را مشخص می‌کند و از دیگر سکونتگاه‌های شهری متمایز می‌شود. این ویژگی‌های کالبدی متمایز و منحصر به فرد، برای «تولید هویت» یا شناسایی با شهر، ضروری به نظر می‌رسد (Aşur et al, 2022). به این ترتیب، هویت کالبدی یک شهر در حالت دوگانه تکامل می‌یابد. دوگانگی نوعی رابطه متقابل را به عنوان ویژگی‌های کالبدی فراهم می‌کند که رابطه شهروندان با محیط شهری را شکل می‌دهد و بالعکس، در حالی که به طور هم‌زمان منعکس‌کننده نیازها و معانی شهروندان در «محیط شهر» است (Aysegul, 2016)؛ بنابراین، آسیب به مؤلفه کالبدی یک شهر به هویت شهری و معانی مرتبط با آن که مردم با آن شناسایی می‌کنند، آسیب می‌رساند. تحقیقات مربوط به هویت کالبدی شهر، پس از دهه ۱۹۵۰ شروع به تکامل کردند؛ زمانی که استراتژی‌های برنامه‌ریزی مدرنیستی، منجر به ایجاد شهرهای جدید شد که با یک محیط مشابه، تکراری و یکنواخت مشخص

1- Zhang et al

2- Dai et al

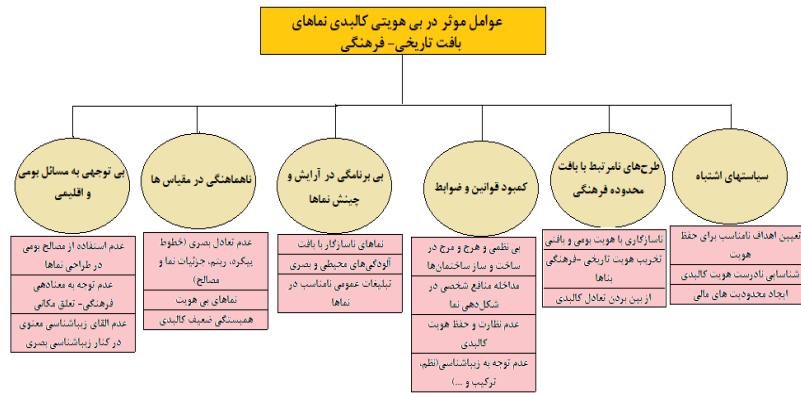
3- Atlan

بررسی عوامل مؤثر بر بی‌هویتی کالبدی نماهای شهری منطقه تاریخی - فرهنگی شهر تبریز.....

می‌شدند (بذرگر، ۱۳۹۶). این تکرار در زمینه طراحی شهری با حس از دست دادن هویت مکان مرتبط بود؛ بنابراین، دانشمندان شروع به بررسی هویت شهرها کردند؛ مفاهیمی چون «حس مکان» یا «تصویر شهر»، «منظر شهری»، «هویت مکان»، «بی‌مکانی» (Lynch, 1960; Cullen, 1971, Proshansky et al., 1983; Relph, 1976) «مکان‌های مستعد» به عنوان واکنشی به این پدیده جهانی از دست دادن ویژگی‌های مکانی متمایز و محلی ظهور کردند بین دهه‌های ۱۹۷۰ و ۱۹۸۰، تشدید تحقیقات در مورد هویت شهری وجود داشت که با آثار لالی (۱۹۸۸، ۱۹۹۲) به اوج خود رسید که اولین کسی بود که مفهوم هویت شهری را «به عنوان یک رابطه پیچیده بین خود و محیط شهری» در خود - هویتی عمده یک فرد تعریف کرد. ایجاد هویت شهری به عنوان یک مفهوم، از طریق اندیشمندان رشته‌های مختلف، از جمله برنامه‌ریزان شهری، معماران، جغرافیدانان انسانی، و روانشناسان محیطی، رشد یافت (بلالی اسکویی و همکاران، ۱۳۹۹). فشار مداوم جریان سرمایه جهانی، مانند شهرهای استانبول، سنگاپور، یا شهرهای خلیج فارس مانند دوحه، باعث تغییر مداوم محیط ساخته‌شده و نیاز به حفظ ساختمان‌های خاص به عنوان نمایندگان هویت شهری آن می‌شود (پرویزی و همکاران، ۱۳۹۵). همچنین، نه تنها حفظ محیط کالبدی ساخته‌شده یک شهر، بلکه ویژگی‌های منظره فرهنگی آن نیز مهم است (بذرگر، ۱۳۹۶). تمرکز بر جنبه‌های هویت کالبدی شهر امروزه از پیامدهای عدم توجه مدرنیته به هویت شهرها شکل یافته است. به این ترتیب، در جستجوی هویت شهرها که الهام گرفته از شخصیت‌های شهرهای تاریخی است، مجموعه‌ای از ویژگی‌های کالبدی خاص را ارائه می‌دهد که شناخت متمایز شهرها از یکدیگر را تسهیل می‌کند. ابزار اصلی برای شناسایی تمایز کالبدی، ادراک بصری است. بعد درک شده تمایز کالبدی یک شهر در مفهوم «تصویر شهر» دنبال می‌شود که توسط مسیرها، لبه‌ها، نواحی، گره‌ها و نشانه‌ها به تصویر کشیده می‌شود (Lynch, 1960). در این جنبه، مفهوم منظر شهری برای تعریف ویژگی شهرها از طریق مؤلفه کالبدی با تعریف آن در داخل ساختمان‌ها، جاده‌ها، درختان، طبیعت و محیط شهری که یک فضا را زینت می‌بخشد، تکامل یافت (Cullen, 1971). سایر مطالعات، تعاریف ویژگی‌های شهرها را توسط هفت «عنصر اصلی» پیشنهاد کردند که عبارت بودند از: مصالح، سازه‌ها (دیوارها یا سقف‌ها)، اتاق‌ها یا فضاها، ساختمان‌ها، قطعات، خیابان‌ها، بلوک‌های سیمانی. بعدها،

قابل فهم‌ترین عنصر شخصیت شهری که مطرح شد بافت شهری بود. ساختمان‌های خاص در یک مرکز شهر تاریخی به نظر می‌رسد که در شکل‌گیری هویت شهر مهم هستند و می‌توانند به عنوان یک نماد، یادبود، شاهد، سند، بازنمایی، فن‌آوری، سنتی و بناهای تاریخی گروه‌بندی شوند (Manahasa & Manahasa, 2020). در میان دیگر عناصر سازنده متمایز کالبدی یک شهر، مناطق تاریخی- فرهنگی نقش مهمی دارند. همچنین، نشانه‌های تاریخی برای نشان دادن هویت کالبدی یک شهر خاص به کار می‌روند (پرویزی و همکاران، ۱۳۹۵)؛ بنابراین، می‌توان گفت که مؤلفه‌های کالبدی که نشان‌دهنده تفاوت‌های هویتی شهرها می‌باشند، بسته به بافت شهری می‌توانند در مقیاس‌های مختلف از دیوارها و جداره‌ها تا محله یا کل شهر متفاوت باشند (De Oliveira Capela & Ramirez-Marquez, 2019). مناطق شهری قدیمی سنتی با نماهای ارزشمند می‌توانند جذابیت نهادهای شهری را به طور قابل‌توجهی افزایش دهند و می‌توانند حضور مردم در محیط‌های شهری را به منظور قدم زدن در مسیرها و درک هویت افزایش دهند (اصانلو، ۱۳۹۱). در واقع، بخشی از هویت شهری با گذشته شهر گره خورده است و زمانی که مکان‌های تاریخی به یادماندنی را حذف می‌کنیم، هویت شهر را نیز حذف کرده‌ایم. از این رو، بناهای تاریخی به یادماندنی، فضاهای شهری و به‌طور کلی محیط‌های شهری، می‌توانند شهر را از طریق زندگی شهری امروز و تداوم رویدادهای گذشته، قابل‌شناسایی سازند (خدامی‌پور و همکاران، ۱۳۹۹)؛ بنابراین، بسیاری از نماها به دلیل ساختمان‌های تاریخی برای حفظ هویت کالبدی محلی و ویژگی‌های محیط شهری طراحی شده‌اند (Kim, 2000). منظر شهری که شامل نماهای شهری است تنها چیزی است که در سطوح افقی و عمودی شهر دیده می‌شود. آن ترکیبی از مؤلفه‌های کالبدی، هندسی و طبیعی فضاهای شهری است که به خاطر زیبایی‌شناسی و تناسب محیط‌های شهری ایجاد می‌شود. اکنون «نما» به عنوان یکی از عناصر اصلی منظر شهری، یک مقوله جداگانه از معماری و شهرسازی نیست اما در عین حال، نه معماری و نه شهرسازی است. در واقع، ترکیبی از هنر و اجزای شهر است (قربانیان و همکاران، ۱۳۹۹). نماها انسجام و نظم ساختاری را در محیط‌های شهری ایجاد می‌کنند و در نتیجه بر هویت تأثیر می‌گذارند (Cullen, 1971)؛ از این رو تخریب نماهای ارزشمند به طور مستقیم منجر به تخریب هویت کالبدی در مناطق شهری می‌شود. از سوی دیگر، فقدان طراحان متنوع و

عدم توجه به تمام جنبه‌های شهر و محیط‌زیست در طول فرآیند طراحی نما نیز این نوع هویت را کاهش می‌دهد (Tylor, 2016). پس از بررسی مختصر ادبیات واژه «هویت» از دیدگاه‌های مختلف، به عنوان یک مفهوم و در ترکیب با سایر عناصر، باید بیشتر مورد بحث قرار گیرد که هویت را می‌توان در یک رابطه سلسله مراتبی در امور شهری در نظر گرفت. با توجه به مطالعات قبلی و منابع نظری، باید روشن شود که محیط طبیعی شامل محیط شهری و اجزای آن است و محیط شهری شامل نماهای شهری است (خاتمی و بوجاری، ۱۳۹۹). به طور مشابه، باید توجه داشت که هویت کالبدی ظاهر شده در نما می‌تواند بر هویت شهری تأثیر بگذارد و بنابراین بر هویت محیط تأثیر می‌گذارد. به طور دقیق‌تر، نماهای شهری، به عنوان یکی از بخش‌های کالبدی اصلی محیط شهری، قطعاً به یک هویت مناسب برای توصیف هویت شهری و همچنین هویت‌های محیطی نیاز دارند. به این ترتیب، ضرورت آماده‌سازی این مقاله و همچنین اهمیت مطالعه مفهوم هویت در بخش کالبدی شهر را می‌توان با اظهارات قبلی توجیه کرد. همان‌طور که قبلاً اشاره شد، نقش بصری نماها (در منظر شهری) در تأثیرگذاری بر ابعاد شهری توسط برخی افراد مانند کامیلو سیتته، گوردون کالن و غیره مورد بحث قرار گرفته است. با توجه به این که برای دستیابی به کیفیت‌های زیبایی‌شناختی بهتر، باید ارتباط بصری مناسبی بین حجم و نمای ساختمان‌ها وجود داشته باشد (Dai et al, 2021) با گذشت زمان، ارزش‌های مفهومی (مانند هویت) مهم‌تر از ارزش‌های بصری شدند و در نتیجه بسیاری از مردم در مورد اهمیت نقش نماها در شکل دادن به نهادهای شهری تأثیرگذار بر موضوعات مرتبط با هویت در محیط‌های شهری بحث کرده‌اند (Atlan, 2016). در این مورد، کوین لینچ در سال ۱۹۶۰ با تعریف تصویر ذهنی، به طور غیر مستقیم به مفهوم هویت و عوامل سازنده آن، از جمله بخش کالبدی نواحی شهری اشاره کرد. او بعداً در کتاب نظریه فرم شهر خوب، هویت را معرفی کرد و آن را به عنوان یکی از مؤلفه‌های سازنده معنا در محیط‌های شهری تعریف کرد (خاتمی، ۱۴۰۱). او استدلال کرده است که عناصر اصلی شهر، مانند نمادها، می‌توانند نقش محوری در ایجاد هویت کالبدی و همچنین در ارتقا خوانایی و زیبایی در ویژگی‌های کالبدی ایفا کنند. در واقع، او ادعا کرده است که ظاهر شهری باید شامل نیازهای عملکردی چندگانه باشد که می‌تواند هویت کالبدی مناسب را در هر جنبه شهری به ارمغان آورد (سیف الهی ده میری و همکاران، ۱۴۰۱).



شکل ۱- مدل مفهومی تحقیق

۳. روش پژوهش

تحقیق حاضر از نوع کاربردی و به لحاظ روش، توصیفی- تحلیلی می‌باشد. جهت گردآوری اطلاعات از دو روش اسنادی و مطالعه میدانی استفاده شد. در روش اسنادی داده‌ها از منابع مختلف کتابخانه‌ای و اسنادی (مدارک علمی، کتاب‌ها، مقالات داخلی و خارجی، سایت‌های اینترنتی و پایان‌نامه‌های کارشناسی ارشد و دوره دکتری مرتبط با تحقیق) استخراج شدند. مطالعه میدانی نیز جهت سنجش ویژگی‌های منطقه (که در منابع کتابخانه‌ای موجود نیست) به کار رفت. جامعه آماری تحقیق شامل متخصصان و اساتید (خبرگان معماری و شهرسازی) بودند که حجم نمونه از طریق خبره محور انجام گرفت که هیچ‌گونه محدودیت انتخاب ندارد و اکثراً بین ۸- ۵۰ نفر انتخاب می‌شوند که در این پژوهش ۲۰ نفر انتخاب شده است. نمونه‌گیری به صورت تصادفی بوده است.

جدول ۱- شاخص‌های اثرگذار در بی‌هویتی کالبدی نماهای شهری بافت تاریخی - فرهنگی تبریز (حقیقو، ملاصالحی، ۱۳۹۹، خدای پور و همکاران، ۱۳۹۹؛ حبیبی و خاتمی، ۱۴۰۰؛ Zhang et al,

(Dai et al, 2021; 2022)

کد آتیم‌ها	زیرشاخص‌ها	شاخص‌ها
TN	تعیین اهداف نامناسب برای حفظ هویت ۱Q	سیاست‌های اشتباه SA
SN	شناسایی نادرست هویت کالبدی ۲Q	
IM	ایجاد محدودیت‌های مالی ۳Q	
NH	ناسازگاری با هویت بومی و بافتی ۴Q	طرح‌های نامرتب با

بررسی عوامل مؤثر بر بی‌هویتی کالبدی نماهای شهری منطقه تاریخی - فرهنگی شهر تبریز.....

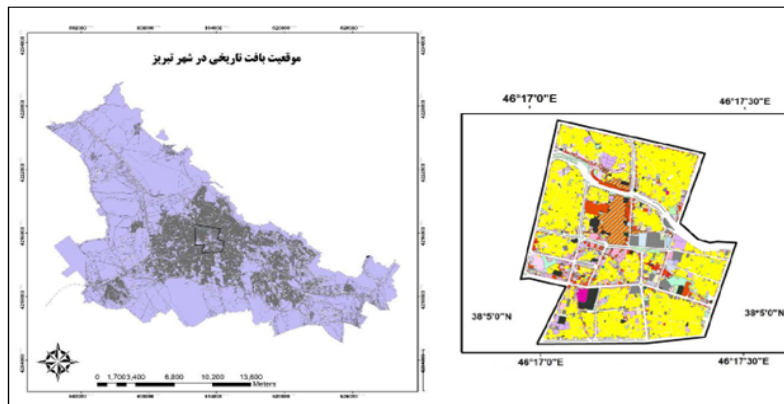
TH	تخریب هویت تاریخی - فرهنگی بناها ۵Q	بافت محدوده فرهنگی
AB	از بین بردن تعادل کالبدی ۶Q	SB
BH	بی‌نظمی و هرج و مرج در ساخت و ساز ساختمان‌ها ۷Q	کمبود مقررات و ضوابط SC
MM	مداخله منافع شخصی در شکل‌دهی نما ۸Q	
NH	عدم نظارت و حفظ هویت کالبدی ۹Q	
TZ	عدم توجه به زیباشناسی (نظم، ترکیب و ...) ۱۰Q	
NN	نماهای ناسازگار با بافت ۱۱Q	بی‌برنامگی در آرایش و چینش نماها
AM	آلودگی‌های محیطی و بصری ۱۲Q	SD
TA	تبلیغات عمومی نامناسب در نماها ۱۳Q	
TB	عدم تعادل بصری (خطوط پیکره، ریتم، جزئیات نما و مصالح) ۱۴Q	ناهماهنگی در مقیاس‌ها SE
NB	نماهای بی‌هویت ۱۵Q	
ZM	همبستگی ضعیف کالبدی ۱۶Q	
EM	عدم استفاده از مصالح بومی در طراحی نماها ۱۷Q	بی‌توجهی به مسائل بومی و اقلیم
KM	عدم توجه به معنا دهی فرهنگی - تعلق مکانی ۱۸Q	SF
ZZ	عدم القای زیباشناسی معنوی در کنار زیباشناسی بصری ۱۹Q	

برای تحلیل بخش کمی یک تحلیل عاملی تأییدی (CFA) و یک تحلیل عاملی تأییدی چند گروهی (MGCFA) انتخاب شد. سپس، ماتریس همبستگی با استفاده از مدل‌سازی معادله ساختاری حداقل مربعات جزئی (PLS SEM) استفاده شد، که داده‌های آن توسط نرم‌افزار Smart PLS تجزیه و تحلیل شد. برای مرحله تجزیه و تحلیل توصیفی از نرم‌افزارهای مایکروسافت اکسل و IBM SPSS استفاده شد.

۳-۱. محدوده مورد مطالعه

شهر تبریز در ۴۶ درجه و ۲۵ دقیقه طول شرقی و ۳۸ درجه و دو دقیقه عرض شمالی از نصف‌النهار گرینویچ واقع شده است. ارتفاع آن از سطح دریا ۱۴۰۰ متر می‌باشد. با وسعتی حدود ۱۱۸۰۰ کیلومتر در قلمرو میانی خطه آذربایجان و در قسمت شرقی شمال دریاچه ارومیه و ۶۱۹ کیلومتری غرب تهران قرار دارد. در ۱۵۰ کیلومتری جنوب جلفا،

مرز ایران و جمهوری آذربایجان قرار گرفته است (زینالی عظیم، ۱۴۰۱). بافت مرکزی شهر تبریز که جزو منطقه ۸ تبریز می‌باشد و این منطقه دربرگیرنده هسته میانی شهری می‌باشد. که به عنوان مرکزی‌ترین و مهم‌ترین منطقه شهر تبریز به شمار می‌رود؛ و با وسعتی معادل ۲۶۰ هکتار می‌باشد که ۲ درصد از مساحت کل شهر تبریز را در بر گرفته است و کوچک‌ترین منطقه بین مناطق ده گانه شهر تبریز می‌باشد. بافت قدیمی شهر تبریز شامل ۷ محله می‌باشد که برحسب سابقه تاریخی آن‌ها عبارتند از: بازار، شهناز، مقصودیه، دانشسرا، منصور، قره‌باغ، بالاحمام، تلی باغ - دمشقیه (هنرجو و همکاران، ۱۴۰۱). شکل شماره (۲) سیمای عمومی شهر تبریز و بافت مرکزی شهر را نشان می‌دهد.



شکل ۲- موقعیت محدوده تاریخی-فرهنگی تبریز (منبع: نگارندگان)

۴. تحلیل تجربی

در تکنیک تجزیه و تحلیل چند متغیره که از متغیرهای متریک و آزمون‌های آماری استفاده می‌کند، حالت چند متغیره شرط ضروری برای کاربرد آن است. نرمال بودن داده‌ها با استفاده از آزمون کلموگروف اسمیرنوف و مقدار p هر شاخص بررسی شد که در $p < 0.001$ به دست آمد در جدول ۲ نشان داده شده است.

جدول ۲- نتایج آزمون کولموگوروف اسمیرنوف (منبع: نگارندگان)

آیتم‌ها	علامت	آماره Z	سطح معنی داری (Sig)
سیاست‌های اشتباه	SA	۳/۵۶۱	۰/۰۰۱

بررسی عوامل مؤثر بر بی‌هویتی کالبدی نماهای شهری منطقه تاریخی - فرهنگی شهر تبریز.....

۰/۰۰۱	۵/۷۹۳	SB	طرح‌های نامرتب با بافت محدوده فرهنگی
۰/۰۰۱	۶/۱۲۸	SC	کمبود مقررات و ضوابط
۰/۰۰۱	۴/۷۳۹	SD	بی‌برنامگی در چیدمان و کنترل نماها
۰/۰۰۱	۵/۱۶۳	SE	ناهماهنگی در مقیاس‌ها
۰/۰۰۱	۳/۳۳۳	SF	بی‌توجهی به اقلیم و بوم

با توجه به متغیرهای پیش‌بینی کننده مربوط به هدف متغیر پنهان برای عوامل مؤثر در بی‌هویتی کالبدی نماهای شهری بافت تاریخی - فرهنگی تبریز، مشاهده شد که تمامی روابط مدل دو متغیره بوده و بروز چندخطی در سطح ساختاری وجود ندارد. یکی از مفروضات مهم اکثر آزمون‌ها به‌خصوص در آزمون‌های مربوط به فرضیه‌های علی، این است که نباید بین متغیرها رابطه هم‌خطی وجود داشته باشد؛ بدین معنی که هیچ‌یک از متغیرهای مستقل نباید رابطه خطی با همدیگر داشته باشند. رابطه هم‌خطی وضعیتی است که نشان می‌دهد یک متغیر مستقل تابع خطی از سایر متغیرهای مستقل است. اگر هم خطی در یک معادله رگرسیون بالا باشد، بدین معنی است که بین متغیرهای مستقل همبستگی بالایی وجود دارد و در چنین حالتی با وجود بالا بودن R2 مدل اعتبار بالایی ندارد؛ به عبارت دیگر با وجود آن که مدل خوب به نظر می‌رسد ولی دارای متغیرهای مستقل معنی‌داری نمی‌باشد. مدل تحقیق مطلوب است زیرا آیت‌ها بازتابنده متناسب با مدل هستند (میانگین واریانس استخراج شده (AVE) و قابلیت اطمینان مرکب (CR) که در جدول ۳ نشان داده شده است.

جدول ۳- نتایج همگرایی و پایایی ترکیبی متغیرهای درجه اول تحقیق (منبع: نگارندگان)

آیت‌ها	(CR)	(AVE)
سیاست‌های اشتباه	۰/۷۸۸	۰/۵۸۲
طرح‌های نامرتب با بافت محدوده فرهنگی	۰/۷۷۱	۰/۵۶۲
کمبود مقررات و ضوابط	۰/۷۹۶	۰/۵۹۷
بی‌برنامگی در چیدمان و کنترل نماها	۰/۷۳۹	۰/۵۴۶
ناهماهنگی در مقیاس‌ها	۰/۷۶۳	۰/۵۵۵
بی‌توجهی به اقلیم و بوم	۰/۷۹۴	۰/۵۹۳

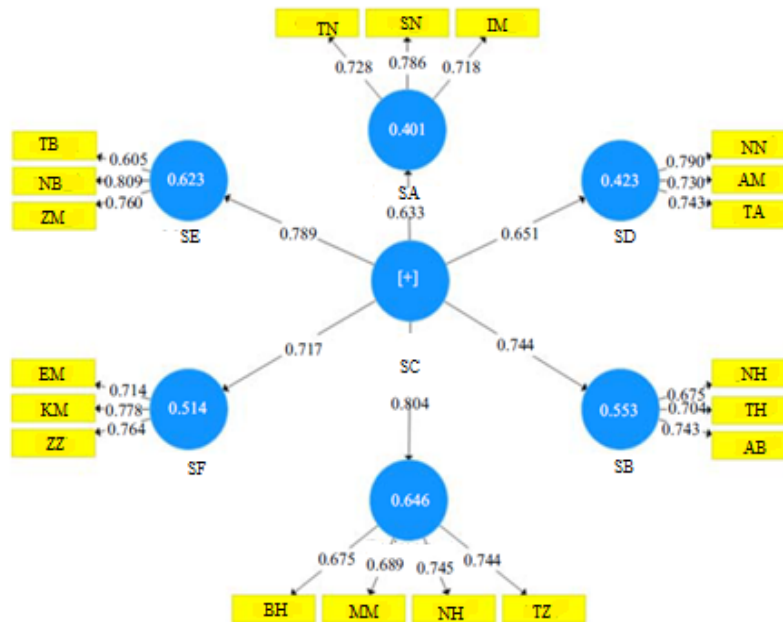
در دور اول پس از تکرار آیت‌ها، نتایج بارهای عاملی آیت‌های اندازه‌گیری به‌دست آمده توسط هر یک از متغیرهای پنهان به دست آمد. مشاهده شد که همه مقادیر بار عاملی اندازه‌گیری شده دارای نتایج بالاتر از ۰/۵ نیستند. لازم بود که برخی از آن‌ها حذف شوند. در مرحله بعد، به دلیل تنظیمات روایی همگرا و افتراقی، ۱۴ آیت‌اندازه‌گیری (شاخص) در مجموع حذف شدند، که این امر کفایت مدل را بر اساس شکل ۳ امکان‌پذیر ساخت. حجم نمونه ۲۰ نفر بود، دو نمونه به طور تصادفی از هم جدا شدند، نمونه ۱ و نمونه ۲، هر کدام با $N=10$ به عنوان معیار بررسی انتخاب شدند، از نمونه ۱ برای متناسب‌سازی مدل استفاده شد، و نمونه ۲ برای اعتبارسنجی مدل مورد استفاده قرار گرفت. علاوه بر این، آیت‌های مقیاس‌ها یا ابعاد تحلیلی پیشنهاد شده در این مطالعه نشان داد که آن‌ها خاص‌تر و کم‌تر عمومی بودند، زیرا آن‌ها بر یک نمونه تمرکز کردند که شامل خبرگان بودند، که این امکان را فراهم می‌کند که یک مقیاس حاصل با ویژگی‌های خاص برای تحقیق به ارمغان آورد به جدول (۱) رجوع شود.

ویژگی‌های مرتبط با «هویت کالبدی نماهای بافت تاریخی-فرهنگی تبریز» و «بی‌هویتی کالبدی نماهای بافت تاریخی-فرهنگی تبریز»

روایی همگرا میزان همبستگی متغیر پنهان با آیت‌های انتخابی برای سنجش آن متغیر را نشان می‌دهد. هرگاه یک سازه (متغیر پنهان) بر اساس چند گویه (متغیر مشاهده‌پذیر) اندازه‌گیری شود، همبستگی بین گویه‌های آن به وسیله روایی همگرا قابل بررسی است. اگر همبستگی بین بارهای عاملی گویه‌ها بالا باشد، پرسشنامه از نظر همگرایی معتبر می‌باشد. این همبستگی برای اطمینان از این که آزمون آنچه را که باید سنجیده شود می‌سنجد، ضروری است. گام بعدی بررسی CR ، AVE و همبستگی‌های درجه دوم (منظور زیر شاخص‌های مؤلفه‌های اصلی می‌باشد که شامل ۱۹ آیت) بین ساختارهای ارائه شده در جدول ۴ بود. از آنجا که تمام متغیرهای پرسشنامه از مقیاس اندازه‌گیری یکسانی استفاده می‌کنند، ضریب بر روی واریانس آیت‌های فردی محاسبه می‌شود. CR شامل ارزیابی انجام شده بر اساس نتایج مدل CFA برای اندازه‌گیری است.

بررسی عوامل مؤثر بر بی‌هویتی کالبدی نماهای شهری منطقه تاریخی- فرهنگی شهر تبریز.....

شکل ۳- عوامل اثرگذار بر بی‌هویتی کالبدی نماهای بافت تاریخی- فرهنگی تبریز با نرم‌افزار Smart PLS



جدول ۴- اعتبار همگرایی زیر شاخص‌ها و اندازه اثر متغیرها بر بی‌هویتی کالبدی نماهای بافت تاریخی-

فرهنگی شهر تبریز (منبع: نگارندگان)

شاخص‌های اصلی	تعداد زیر شاخص	CR	AVE	ضریب تعیین (R^2)	ارتباط پیش‌گویانه (Q^2)	اندازه اثر (f^2)
سیاست‌های اشتباه	۳	۰/۵۲۲	۰/۷۶۳	۰/۳۲۷	۰/۱۶۰	۰/۴۸۶
طرح‌های نامرتبط با بافت محدوده فرهنگی	۳	۰/۵۲۳	۰/۷۶۶	۰/۵۶۲	۰/۲۷۹	۱/۲۸۵
کمبود مقررات و ضوابط	۴	۰/۵۵۲	۰/۷۸۵	۰/۵۰۱	۰/۲۶۴	۱/۰۰۶
بی‌برنامگی در چیدمان و کنترل نماها	۳	۰/۵۳۸	۰/۷۷۵	۰/۵۸۱	۰/۲۹۷	۱/۳۶۶
ناهماهنگی در مقیاس‌ها	۳	۰/۵۲۳	۰/۸۱۴	۰/۶۶۳	۰/۳۲۸	۱/۹۶۵
بی‌توجهی به اقلیم و بوم	۳	۰/۵۴۳	۰/۷۸۰	۰/۰۶۳	۰/۲۶۶	۱/۰۹۸

بنابراین، با توجه به جدول (۴)، قابلیت اطمینان ترکیبی در تحقیق برابر محدوده ۰/۷۶۲ و ۰/۸۷۸ قرار دارد که بسیار عالی می‌باشد، چون مقادیر برابر یا بزرگ‌تر از ۰/۷۰ قابل قبول در نظر گرفته می‌شود. همچنین در این مدل، محدوده AVE ها بین ۰/۵۲۲ و ۰/۷۸۰ بود. بر این اساس، تمام متغیرهای پنهان، واریانس میانگین استخراج شده بالاتر از ۵۰ درصد را نشان می‌دهند که روایی همگرا بین متغیرها وجود دارد. در این مطالعه، مقدار R^2 نشان داد که مدل دارای دقت و ارتباط پیش‌بینی در تمام ساختارها است. به منظور تحلیل مدل ساختاری، ارزیابی رابطه میان ساختارها از طریق هم خطی، اهمیت ضرایب مسیرها، ضریب تعیین (R^2) و ارتباط پیش‌گویانه (Q^2) ضروری بود. اگر مقدار شاخص Q^2 مثبت باشد نشان می‌دهد که برازش مدل مطلوب است و مدل از قدرت پیش‌بینی کنندگی مناسبی برخوردار است. ارزیابی مدل شامل رابطه بین شاخص‌ها و متغیرها، با استفاده از معیارهای چندگانه در آزمون استون-گیسر است. با توجه به معیارهای به کاررفته برای ارزیابی، دقت مدل تعدیل یافته Q^2 ، در رابطه با سازه‌های سیاست‌های اشتباه، طرح‌های نامرتب با بافت محدوده فرهنگی، کمبود مقررات و ضوابط، بی‌برنامگی در چیدمان و کنترل نماها، ناهماهنگی در مقیاس‌ها، بی‌توجهی به مسائل بومی و اقلیم با دقت کافی در نظر گرفته شدند و تمامی مقادیر مثبت به دست آمدند که نشان‌دهنده برازش مطلوب مدل تحقیق است. همچنین f^2 با در نظر گرفتن و حذف سازه‌های مدل (یک‌به‌یک) به دست می‌آید. ارزیابی می‌کند که هر ساختار چقدر برای تنظیم مدل مفید است. مقادیر ۰/۰۲، ۰/۱۵ و ۰/۳۵ به ترتیب با قدرت پیش‌بینی کوچک، متوسط و بزرگ در نظر گرفته می‌شوند. مقادیر f^2 با خواندن نقاط مشترک به دست می‌آیند که در این تحقیق همه اندازه اثر (f^2) بالاتر از ۰/۳۵ می‌باشد که نشان از اثرگذاری و پیش‌بینی با قدرت بالا را دارد. اعتبار افتراقی شامل همبستگی بین سازه‌های مدل نظری است. اعتبار افتراقی آیت‌هایی را ارزیابی می‌کند که عامل را منعکس می‌کنند، یا با عوامل دیگر همبستگی دارند. در این مطالعه، میانگین واریانس‌های استخراج شده بزرگ‌تر یا مساوی با مربع همبستگی بین عوامل بود، همان‌طور که در جدول (۴) نشان داده شده است و با معیار قطعی فورنل - لارکر (۱۹۸۱)، تمام بارهای عاملی هر یک از شاخص‌ها مقادیر بالای ۰/۵ را نشان می‌دهد. مقادیر قطر اصلی در جدول فوق نشان‌دهنده ریشه دوم AVE و سایر مقادیر نیز نشان‌دهنده همبستگی

بررسی عوامل مؤثر بر بی‌هویتی کالبدی نماهای شهری منطقه تاریخی - فرهنگی شهر تبریز.....

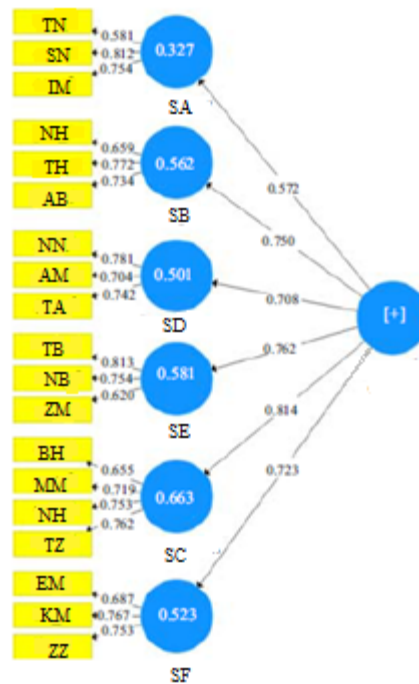
میان سازه‌ها هستند. ملاحظه می‌شود که تمامی سازه‌ها با شرایط مورد نظر مطابقت دارند؛ بنابراین، می‌توان بیان کرد که سازه‌ها از اعتبار افتراقی برخوردارند. همان‌گونه که در جدول (۵) مشخص است، عناصر روی قطر اصلی دارای مقادیری بیشتری نسبت دیگر مقادیر هستند. بر اساس شکل ۵، مدل اولیه به تکرارهای بیشتری نیاز ندارد، زیرا همه شاخص‌ها مقادیر AVE بالاتر از ۰/۵ را نشان می‌دهند. این بازتابی از مدل است، که در آن جهت رابطه بین متغیرها از طریق سازه (متغیرهای پنهان) برای شاخص‌ها (متغیرهای آشکار) تعیین می‌شود.

جدول ۵- اعتبار افتراقی سازه‌ها (منبع: نگارندگان)

آیتم‌ها	(۱)	(۲)	(۳)	(۴)	(۵)	(۶)
سیاست‌های اشتباه	۰/۷۲۲					
طرح‌های نامرتب با بافت محدوده فرهنگی	۰/۳۳۹	۰/۷۲۳				
کمبود مقررات و ضوابط	۰/۳۱۹	۰/۴۴۳	۰/۷۴۳			
بی‌پرنامگی در چیدمان و کنترل نماها	۰/۳۲۳	۰/۲۰۰	۰/۲۰۰	۰/۸۸۳		
ناهماهنگی در مقیاس‌ها	۰/۳۳۱	۰/۵۶۵	۰/۳۹۹	۰/۱۸۸	۰/۷۳۷	
بی‌توجهی به مسائل اقلیمی - بومی	۰/۳۶۹	۰/۶۱۳	۰/۳۸۷	۰/۲۱۹	۰/۵۴۵	۰/۷۳۳

بر اساس شکل ۵، مدل اولیه نیازی به تکرار نداشت، زیرا همه شاخص‌ها مقادیر AVE را بالاتر از ۰/۵ نشان می‌دادند. این یک مدل انعکاسی است که در آن جهت رابطه بین متغیرها از ساختارها (متغیرهای پنهان) برای شاخص‌ها (متغیرهای آشکار) قرار می‌گیرد. ساخت نمودارهای مسیر روابط ایجاد شده بیان گرافیکی علت و معلولی است که در مدل نظری ایجاد شده است، انجام شد تا امکان تجسم روابط حاصل از سازه‌ها را فراهم کند. این نمودار اجازه می‌دهد تا روابط علت و معلولی را که در روابط بین متغیرهای وابسته (که متغیرهای درون‌زا نیز نامیده می‌شوند) و متغیرهای مستقل (که به عنوان برون‌زا شناسایی می‌شوند) شناسایی شده و همچنین رابطه بین سازه‌ها را تأیید کند. مدل با استفاده از تکنیک بوت استرپینگ تخمین زده شد و نمونه اصلی با نمونه‌های تولید شده مقایسه شد. بر این اساس، ۲۰ زیرنمونه دیگر تولید شدند و مقادیر آزمون t و بارهای عاملی متغیرها در جدول ۶ قابل مشاهده و بیان شده است. **تجزیه و تحلیل چند**

گروهی برای تست این که آیا مدل پیشنهادی قابل اجرا است یا خیر، یک تحلیل چند گروهی با هر دو نمونه انجام شد: MGCFA تکنیکی از معادلات ساختاری (ESM) است که میزان ثابت بودن پیکربندی و پارامترهای یک ابزار روان سنجی خاص (معادل) را برای گروه های مختلف ارزیابی می کند و به تجزیه و تحلیل پایداری مدل کمک می کند. در تجزیه و تحلیل چند گروهی یک آزمون هم زمان کلی از مدل بین دو گروه (نمونه ۱ و نمونه ۲) انجام شد که هم ارزی بین نمونه ها را نشان داد و سطح معنی داری با $0.001 < P$ در تمام مسیرهای ساختاری نشان داده شد («تعریف عملیاتی ویژگی های شهرهای هوشمند» و «فرضیه های تحقیق»).



شکل ۵- مدل نهایی و علی تحقیق با نرم افزار PLS

نتایج تحلیل معنی داری مسیرها نشان داد که تمامی فرضیه ها مورد تأیید هستند، زیرا بین نمونه اصلی و نمونه های فرعی تولید شده توسط تکنیک آماری با محدودیت های

بررسی عوامل مؤثر بر بی‌هویتی کالبدی نماهای شهری منطقه تاریخی- فرهنگی شهر تبریز.....

بحرانی برای آزمون تی- استودنت (t-Student) تفاوت معنی‌داری وجود نداشت. هنگامی که تعاریف عملیاتی «عوامل مؤثر بر بی‌هویتی کالبدی نماهای بافت تاریخی- فرهنگی تبریز» تجزیه و تحلیل شد، در تحلیل مسیر عوامل مؤثر بر بی‌هویتی کالبدی نماهای بافت تاریخی- فرهنگی تبریز «کمبود قوانین و ضوابط» با بالاترین β در هر دو نمونه پذیرفته شد: نمونه اول ($\beta=0/822$) و ($\beta=0/793$) نمونه دوم. این رابطه به‌دقت بیشتر در رابطه با رفع قوانین و ضوابط برای حفظ هویت کالبدی و ساماندهی نما در بافت تاریخی- فرهنگی تبریز مربوط می‌شود. در این زمینه، ارائه قوانین منسجم و منطقی و سازگار با شرایط منطقه مورد مطالعه در شهر تبریز به‌عنوان عواملی تلقی می‌شوند که کارایی شهر را در زمینه توجه زیباشناسی نماها، ریتم و نظم، جلوگیری از ساخت‌وسازهای بی‌نظم و حفظ هویت کالبدی محدوده مورد بررسی در شهر تبریز هدایت می‌کنند و امکان استفاده بهینه از قوانین و ضوابط اصولی برای بهبود کیفیت ساماندهی نماها را برای حفظ هویت کالبدی بافت تاریخی- فرهنگی تبریز را فراهم می‌کنند. شرکت‌کنندگان در این مطالعه نشان دادند که این موضوع، فوریت آن را منعکس می‌کند و نشان می‌دهد ضروری است که در شهر تبریز رهبران سیاسی، جنبش‌های اجتماعی، مدیران شهری، محققان، سازمان‌های جامعه مدنی و مشارکت مردمی... به‌طور مشترک یک دستور کار مشترک میان‌مدت و بلندمدت را ترسیم کنند که سیاست‌های عمومی را برای حفظ هویت کالبدی بافت تاریخی- فرهنگی بیان کنند. شهروندان یک کلان‌شهر مانند تبریز (بر اساس نمونه انتخابی) با مشکلات روزانه مانند آلودگی محیط، آشفته‌گی بصری و غیره مواجه هستند که ضمن این که اختلالات و نگرانی‌هایی را ایجاد می‌کنند، نیازمند راه‌حل‌های عملی هستند. قبل از این سناریو، رسانه‌ها، مدارس و دانشگاه‌ها و دولت‌ها می‌توانند تلاش‌هایی را با هدف افزایش آگاهی عمومی در مورد پذیرش نگرش‌های جدید در زمینه ساماندهی و حفظ هویت کالبدی نماها در بافت تاریخی- فرهنگی انجام دهند. از سوی دیگر، با توجه به تنظیمات عملیاتی عوامل مؤثر بر بی‌هویتی کالبدی نماها در شهر تبریز، رابطه عوامل تأثیرگذار تحلیل مسیر بی‌هویتی کالبدی و سیاست‌های اشتباه، رابطه‌ای بود که در میان تمامی روابط، کم‌ترین میزان را در هر دو نمونه ۱ (۰/۶۲۷) و نمونه ۲ (۰/۵۵۶) داشت و تأیید کرد که عوامل بی‌هویتی کالبدی نماها در بافت موردنظر مربوط به سیاست‌های اشتباه نیست برخلاف

برداشت عمومی بلکه مربوط به چندین عوامل مختلف مشخص است که بیشترین آن‌ها مربوط به کمبود قوانین و ضوابط منطقی در رابطه با نماهاست.

جدول ۶- مسیر روابط مستقیم متغیرهای تحقیق (منبع: نگارندگان)

مقدار P (نمونه)	مقدار P (نمونه)	تست t	تست t	SE (نمونه ۲)	SE (نمونه ۱)	میانگین نمونه	میانگین نمونه	نمونه اصلی (B)	نمونه اصلی (A)	
تعریف عملیاتی عوامل مؤثر بر بی‌هویتی کابردی نماها										
۰/۰۰۰	۰/۰۰۰	۸/۰۹۵	۰/۵۶۰ ۱۲	۰/۰۶۹	۰/۰۵۰	۰/۵۶۳	۰/۶۳۴	۰/۵۵۶	۰/۶۲۷	بی‌هویتی کابردی ← سیاست‌ها ی اشتباه
۰/۰۰۰	۰/۰۰۰	۹/۵۴ ۲۵	۰/۳۰۰ ۱۹	۰/۰۳۰	۰/۰۳۸	۰/۷۸۲	۰/۷۴۲	۰/۷۸۰	۰/۷۳۸	بی‌هویتی کابردی ← طرح‌های نامرتب با بافت محدوده فرهنگی
۰/۰۰۰	۰/۰۰۰	۴/۹۸ ۲۷	۰/۷۵۳	۰/۰۲۸	۰/۰۶۷	۰/۷۷۵	۰/۶۵۵	۰/۷۷۰	۰/۶۵۵	بی‌هویتی کابردی ← کمبود قوانین و ضوابط
۰/۰۰۰	۰/۰۰۰	۰/۲۱۳	۰/۶۹۴ ۲۰	۰/۰۴۶	۰/۰۳۷	۰/۷۴۹	۰/۷۷۶	۰/۷۴۷	۰/۷۷۲	بی‌هویتی کابردی ← بی‌برنامگی

بررسی عوامل مؤثر بر بی‌هویتی کالبدی نماهای شهری منطقه تاریخی - فرهنگی شهر تبریز.....

										در چیدمان و کنترل نماها
۰/۰۰۰	۰/۰۰۰	/۳۰۲ ۲۳	/۰۹۷ ۲۷	۰/۰۳۴	۰/۰۳۰	۰/۷۹۷	۰/۸۲۴	۰/۷۹۳	۰/۸۲۲	بی‌هویتی کالبدی ← ناهماهنگی در مقیاس - ها
۰/۰۰۰	۰/۰۰۰	/۶۲۰ ۱۶	/۰۵۰ ۱۵	۰/۰۴۵	۰/۰۴۷	۰/۷۴۸	۰/۷۱۰	۰/۷۴۷	۰/۷۰۵	بی‌هویتی کالبدی ← بی‌توجهی به اقلیم و بوم
فرضیه‌های تحقیق										
۰/۰۰۰	۰/۰۰۰	۴/۳۳۲	۵/۵۰۹	۰/۰۵۴	۰/۰۶۹	۰/۳۲۵	۰/۳۸۵	۰/۳۴۰	۰/۳۷۸	H1(+): بی‌هویتی نماها ← بی‌هویتی کالبدی
۰/۰۰۰	۰/۰۰۰	/۲۹۲ ۲۵	/۲۹۲ ۳۳	۰/۰۳۱	۰/۰۲۵	۰/۷۸۶	۰/۸۳۶	۰/۷۸۲	۰/۸۳۷	H2(+): عدم سازمان‌دهی مناسب نماها ← بی‌هویتی نماها

توجه: تمام ضرایب ساختاری معنادار بودند ($p < 0.001$)
نتایج به دست آمده در فرضیه ۱ و ۲، درک این موضوع را ممکن ساختند که نمونه مشاهده شده، تأثیر عوامل بی هویتی نماها بی هویتی کالبدی شهر تبریز را در بافت تاریخی-فرهنگی شهر تبریز با $R^2 = 64/9$ درصد توضیح می دهد. از طرفی عدم ساماندهی مناسب نماهای شهری باعث بی هویتی در بافت تاریخی-فرهنگی شهر تبریز شده اند.

۵. نتیجه گیری

محیطهای شهری بدون شک به یک سیستم منسجم نیاز دارند؛ بنابراین، این سیستم ارتباط بین هر یک از اجزا را حفظ می کند. در واقع، همبستگی بین مؤلفه های محیطی ضروری است. (Krier, 1979; Grutter, 2004) در واقع، ساختار یک شهر، مؤلفه مهمی از محیط شهری است؛ از این رو، کالبد شهر امکان شناسایی هویت محیطهای شهری را فراهم می سازد (Changizi and Ahmadian, 2013). امروزه، شهرها ممکن است هویت کالبدی خود را به دلیل شباهت یا تفاوت های بیش از حد در نمای خود، و همچنین بسیاری از عوامل ناملموس که هویت محیط شهری را تخریب می کنند، از دست بدهند؛ (Daneshpour, 2004) به طور خاص، مشکلاتی که بخش کالبدی شهر را در قالب یک عمل غیر کالبدی و نامحسوس تحت تأثیر قرار می دهد. اختلالات بصری در محتوای تمام عوامل ذکر شده و پیامدهای آنها شایع هستند. در نتیجه، اقدامات غیر زمینه ای و همچنین تنوع نامحدود و اختلال در نمای شهری قطعاً هویت کالبدی در مناطق شهری را تزلزل می دهد. بخش عمده ای از این مشکل ناشی از خواسته ها و علایق شخصی کنترل نشده و همچنین سیاست ها و برنامه های نادرست شهری است، در حالی که در این مقاله تنها تلاش شده است تا مشکلات کالبدی نماهای بیرونی که می توانند منجر به اختلالات بصری شوند، مورد تجزیه و تحلیل قرار گیرند. به طور کلی عوامل اصلی اختلالات بینایی مربوط به نما را می توان در سه دسته: افق نامنظم، تنوع رنگ و مواد و جزئیات نامناسب جمع آوری کرد. در واقع، اجرا و سازمان دهی مناسب این سه عامل می تواند در بهبود وضعیت هویت کالبدی در مناطق شهری مؤثر باشد، اما متأسفانه این عوامل به درستی در شهرهای ایران برنامه ریزی و اجرا نشده است؛ بنابراین، می توان مشاهده کرد که برنامه ریزی نامناسب و طراحی این سه عامل می تواند تأثیر منفی بر کیفیت کالبدی شهر

داشته باشد و هویت را تضعیف کند. از این رو، این عوامل در بافت تاریخی-فرهنگی کلان‌شهر تبریز که بیشترین مشکلات را دارد، به‌دقت مورد بررسی و تجزیه و تحلیل قرار گرفته‌اند. افق، ارتفاع متوسط ساختمان‌ها است که نقش مهمی در تعریف نظم بصری و هماهنگی در نما دارد. افق زیبا و منظم به عنوان یک کیفیت شهری در نظر گرفته می‌شود که نقش مؤثری در تنظیم و تعریف هویت کالبدی دارد. متأسفانه این کیفیت به‌ندرت در نمای شهری امروزی در تبریز وجود دارد. افق ساختمان‌ها همیشه باید یک نوع هویت برجسته، و همچنین نماهای زیبا و دلپذیر را ایجاد کند. به‌عنوان مثال، در نماهای تبریز امروز، هیچ تلاشی برای ایجاد یک افق مناسب با هویت کالبدی قابل قبول وجود ندارد و به نظر می‌رسد که هیچ قانون خاصی برای آن‌ها وجود ندارد. این یک واقعیت است که ساختارهای جدید باید از طریق ادغام خط افق اجرا شوند، نه برای جدا کردن آن. این نوع مشکلات، در شهرهای ایران و محدوده تاریخی- فرهنگی شهر تبریز، ناشی از تحولات برنامه‌ریزی نشده و ناکارآمدی تصمیمات شهری در چند دهه اخیر است. به‌عنوان مثال، ساخت نامرتب ساختمان‌های بلند می‌تواند این موضوع را تشدید کند. بیشتر این ساختارها صرفاً برای منافع مالی اجرا شده‌اند؛ بنابراین ارزش‌های کالبدی محیط‌های شهری نادیده گرفته می‌شوند؛ بنابراین، نظم افق رو به وخامت می‌گذارد و هویت کالبدی مطمئناً از بین می‌رود. این مسئله همچنین با ساخت‌وسازهای منفرد به طور خاص بین ساختمان‌های با ارتفاع کم تشدید می‌شود. ظاهر هر ساختمان ماهیت آن و همچنین هویت کالبدی مرتبط با آن را تعریف می‌کند؛ بنابراین، ظاهر ساختمان‌ها باید به جای پوشیده شدن با جزئیات ثانویه مختلف و جدید مانند پنجره‌ها، بیلبردها، بالکن‌ها و همچنین اضافه کردن طبقات جدید به ساختمان‌ها و نصب نماهای جدید بر روی ساختمان‌های قدیمی حفظ شود. جزئیات نامناسب و ناخوشایند بیش از هر چیز دیگری باعث اختلالات بصری در نماهای شهری می‌شود. متأسفانه ساکنان برخی چیزها را بر اساس منافع شخصی خود به ساختمان‌های خود اضافه می‌کنند و شهر را به هم می‌زنند؛ بنابراین، هویت کالبدی از بین می‌رود. در واقع، جزئیات ثانویه ساختمان‌ها باید از یک دستور خاص برای ایجاد یک هویت کالبدی مناسب و همچنین برای حفظ زیبایی بصری پیروی کنند. به طور خاص، اهمیت موضوعات غیر کالبدی، مانند طراحی فرهنگی و زمینه‌ای مصالح ساختمانی، در این بخش بسیار واضح است. در واقع، می‌توان با دنبال

کردن نمونه‌های درست الگوهای فرهنگی و زمینه‌ای به آن دست یافت؛ بنابراین در این صورت باید قبل از ساختن نما، هویت کالبدی مناسب را تصور و تصویرسازی کرد. با این حال، اگر نما ساخته شود، طرح‌ها و طرح‌های انعطاف‌پذیر باید برای کنترل و اعمال اصلاحات مناسب مانند اقدامات در مقیاس کوچک مورد استفاده قرار گیرند. ایجاد رابطه بین ساختارهای ساختمانی و حفظ هویت کالبدی آن‌ها یکی از مهم‌ترین ارزش‌ها در حل و فصل اختلافات بصری است. از این رو، عامل دیگری که باعث اختلافات بصری و زوال هویت در محیط‌های شهری می‌شود. تنوع نامحدود و کنترل‌نشده رنگ‌ها و موادی است که در نمای ساختمان‌ها به کار می‌روند؛ بنابراین، مواد نما باید طراحی و با یکدیگر هماهنگ شوند تا هویت کالبدی را حفظ و تقویت کنند. علاوه بر این، رنگ‌های نما باید با یکدیگر هماهنگی داشته باشند و باید از رنگ‌های بدون روح و مرده اجتناب شود. همچنین، می‌توان نتیجه گرفت که هر شهر پتانسیل درونی زیادی برای تقویت هویت کالبدی از دست‌رفته دارد. در واقع، هویت کالبدی زمانی شکوفا خواهد شد که به آرمان‌های فعلی و پتانسیل موجود نزدیک باشد. عیوب موجود در نما را می‌توان با بررسی سه عامل اصلی اختلافات بصری تشخیص داد. عیوب موجود در نما را می‌توان با بررسی سه عامل اصلی اختلافات بصری تشخیص داد. از این رو، با توجه به ارتباط نزدیک بین هویت کالبدی و نماهای شهری، می‌توان گفت که هویت کالبدی محسوس را می‌توان از طریق مدیریت مناسب نماها و با حذف این سه عامل اختلافات بصری به دست آورد. همچنین در این مقاله به‌وضوح نشان داده شد که وضعیت هویت کالبدی در بافت تاریخی-فرهنگی شهر تبریز، به‌طور فاجعه‌باری تحت تأثیر اختلافات بصری و نبود قوانین و ضوابط خاص قرار گرفته است. به همین دلیل، سازمان‌دهی نماهای شهری در تبریز با احترام به سه عامل اختلافات بصری می‌تواند تا حد زیادی هویت کالبدی را احیا کند و همچنین در طول زمان، می‌تواند زمینه لازم برای ظهور هویت شهری در تمام ابعاد را فراهم آورد. به عنوان آخرین کلمه، طراحان شهری باید از ارزش‌های کالبدی آگاه باشند و تلاش خود را در رابطه با هویت کالبدی موجود به منظور افزایش سرزندگی و زیست‌پذیری فضاها و مکان‌های شهری انجام دهند. همچنین، این اقدامات باید برای رسیدن به تجربیات به‌یادماندنی و همچنین حفظ هویت خاص اختصاص داده‌شده به هر منطقه شهری در جهان اجرا شود. همان‌طور که در متن مقاله اشاره شده است، عوامل

بررسی عوامل مؤثر بر بی‌هویتی کالبدی نماهای شهری منطقه تاریخی- فرهنگی شهر تبریز.....

جامع‌تری وجود دارند که می‌توانند هویت کالبدی شهرها را تضعیف کنند، اکنون، به عنوان یک بحث نهایی، برخی روش‌های کلی برای تقویت و حفظ هویت کالبدی نماها در منطقه تاریخی- فرهنگی شهر تبریز وجود دارد، اما باید ذکر کرد که تمام این اقدامات باید در ارتباط با محیط‌های شهری و معماری موجود و همچنین هویت مرتبط اجرا شوند. این توصیه‌ها و ترتیبات اغلب به عنوان راه‌حل مداخله در نما و ظاهر شهری پیشنهاد می‌شوند که به شرح زیر هستند:

- مدیریت و اجرای طرح‌های بهبود بافتی برای نماهای شهری در بافت تاریخی- فرهنگی شهر تبریز؛

- تنظیم و کنترل اقدامات بلندمدت به جای اقدامات کوتاه‌مدت در شهر تبریز؛
- ادغام اجزای محیطی و نمای شهری با یکدیگر در بافت تاریخی- فرهنگی شهر تبریز؛

- تنظیم تعادل بین سازه‌های کالبدی نما در محیط‌های شهری؛
- توجه به کیفیت به جای کمیت برای بازسازی وحدت پایدار بین اجزای کالبدی نما در بافت مورد مطالعه؛

- تلاش برای استفاده از آلمان‌های متنی و طبیعی برای بهبود کیفیت محیط‌های شهری در بافت تاریخی- فرهنگی شهر تبریز؛
- سازمان‌دهی نماهای شهری جدید با توجه به بافت قدیمی، هویت و همچنین معماری تاریخی؛

- خودداری از افزایش تراکم ساختمانی و جلوگیری از شکل‌گیری سیستم‌های ارتفاعی مختلف در بافت تاریخی- فرهنگی تبریز؛
- زیباسازی محیط شهری محدوده تاریخی- فرهنگی شهر تبریز با استفاده از رنگ و نور به شیوه‌ای مرتبط و مناسب؛

- خلق نقاشی‌های دیواری برنامه‌ریزی‌شده و منظم و همچنین گرافیک شهری بر روی نما؛

- تقویت و حفظ بناهای تاریخی و بناهای تاریخی در ارتباط با ساختمان‌های جدید.

منابع

- اصانلو، حسن (۱۳۹۱). بازشناسی مفهوم هویت کالبدی و تعامل معماری کهنه و نو در سامان‌دهی محله تاریخی جلفا اصفهان، مطالعات شهر ایرانی اسلامی، ۳(۱۰): ۸۵-۹۶.
- بذرگر، محمدرضا (۱۳۹۶). بررسی نقش المان‌های شهری در تقویت هویت کالبدی (مطالعه موردی شهر شیراز)، پژوهش و برنامه‌ریزی شهری، ۸(۳۰): ۸۳-۱۰۰.
- بلالی‌اسکویی، آرزیتا؛ قره‌بگلو، مینو؛ حیدری ترکمانی، مینا (۱۳۹۹). بررسی عناصر شکل‌دهنده هویت کالبدی بر اساس نقشه‌های شناختی شهروندان (مورد مطالعاتی: محله دوچی تبریز)، معماری و شهرسازی آرمان‌شهر، ۱۳(۳۳): ۲۷-۴۰.
- پرویزی، الهام؛ بمانیان، محمدرضا؛ مهدوی نژاد، محمدجواد (۱۳۹۵). شناسایی معیارهای ذهنیت اصیل در معماری جدید بافت‌های باارزش تاریخی در جهت ارتقای هویت کالبدی بافت تاریخی (نمونه موردی بافت تاریخی عودلاجان محله امامزاده یحیی)، نشریه علمی مرمت و معماری ایران، ۶(۱۱): ۶۵-۷۶.
- حبیبی، الهه؛ خاتمی، سید مهدی (۱۴۰۰). تحلیل میزان هویت‌مندی نماهای شهری تهران (مورد پژوهی: خیابان شریعتی)، مدیریت شهری و روستایی، ۲۰(۶۵): ۲۵-۴۶.
- حفگو، فاطمه؛ ملاصالحی، ودیبه (۱۳۹۹). بازشناسی معیارهای هویت و زیبایی‌شناسی به عنوان مؤلفه‌های مؤثر بر طراحی نماها و جداره‌های شهر تهران (محدوده مورد مطالعه منطقه چهارده تهران)، معماری شناسی، ۳(۱۶): ۱-۱۱.
- خاتمی، مهدی؛ بوجاری، پوریا (۱۳۹۹). تحلیل چالش‌های نماهای شهری تهران در سده اخیر، مدیریت شهری، ۱۹(۵۸): ۹۱-۱۱۱.
- خاتمی، سید مهدی (۱۴۰۱). واکاوی چالش‌های هویت نماهای ساختمانی و نقش گروه‌های مؤثر در شکل‌گیری آن در شهر تهران، نقش جهان - مطالعات نظری و فناوری‌های نوین معماری و شهرسازی، ۱۲(۳): ۶۳-۷۸.
- خدای پور، اکرم؛ ذبیحی، حسین؛ مفیدی شمیرانی، سید مجید (۱۳۹۹). ارزیابی مؤلفه‌های تأثیرگذار بر ارتقاء هویت منظر معماری در نماهای معاصر. پژوهشی پژوهش و برنامه‌ریزی شهری، ۱۱(۴۱): ۱۹۷-۲۱۴.
- زینالی، عظیم علی (۱۴۰۱). تحلیل رضایت شهروندان تبریز از خدمات عمومی شهر به

بررسی عوامل مؤثر بر بی‌هویتی کالبدی نماهای شهری منطقه تاریخی - فرهنگی شهر تبریز.....

لحاظ ابعاد ذهنی. گفتمان طراحی شهری مروری بر ادبیات و نظریه‌های معاصر ۳ (۱): ۵۹-۷۶.
- سیف الهی ده میری، محمد طه؛ بقایی، آژنگ؛ افهمی، رضا (۱۴۰۱). واکاوی اثربخشی قوانین سامان‌دهی سیما و منظر شهری بر انسجام نماهای شهری (از سال ۱۳۴۷ تا سال ۱۴۰۰)، گفتمان طراحی شهری مروری بر ادبیات و نظریه‌های معاصر، ۳ (۳): ۱-۱۸.
- فردپور، سارا؛ مهدوی نژاد، محمدجواد؛ دولت‌آبادی، فریبرز (۱۴۰۱). معاصر سازی مفهوم اصالت معنایی در معماری نمای شهری تهران (مطالعه موردی: نماهای دوره پهلوی اول و دوم). هویت شهر، ۱۶ (۲): ۵-۱۶.
- قربانیان، مهشید؛ بهزادفر، مصطفی؛ شریعت‌پور، فرشاد (۱۳۹۹). تکنیک‌های تحلیل نمای شهری با رویکرد توسعه تحلیل موضوع محور سیمای شهر بر اساس عوامل مؤثر بر جداره شهری از نگاه طراحی شهری. نامه معماری و شهرسازی، ۱۲ (۲۷): ۹۹-۱۲۵.

- محمدیان، بهرام؛ اکبری نامدار، شبنم؛ ابراهیمی، حسن؛ نجف قلی پور کلاتری، نسیم (۱۴۰۰). بررسی عوامل مؤثر در گسست پایداری هویت مسکن معاصر شهر تبریز از منظر تحولات چهره و لحن معماری (مطالعه موردی محله ولیعصر). پایداری، توسعه و محیط‌زیست، ۲ (۳): ۱۲۰-۱۰۳.

- هنرجو، میترا؛ اکبری نامدار، شبنم؛ سینگری، مریم؛ درسخوان، رسول (۱۴۰۱). سنجش اثر گذاری ساختمان بلند بر ادراک ساکنان در بافت مرکزی شهر تبریز از منظر کالبدی-معنایی.

گفتمان طراحی شهری مروری بر ادبیات و نظریه‌های معاصر، ۳ (۱): ۹۷-۱۱۶.

- Aşur, F., Kulekci, E, A. & Perihan, M. (2022). The role of urban landscapes in the formation of urban identity and urban memory relations: the case of Van/Turkey, *Planning Perspectives*, 37:4, 841-857, doi: 10.1080/02665433.2022.2090418.

- Atalan, O. (2016). Continuity of regional identity: A case study of facade elements in traditional Çeşme houses, *ITU A|Z*, 13(2), 121-131.

- Camprag, N. (2014). Urban identity building through innovative design-Rotterdam example. 40th International Conference of Contemporary Achievements in Civil Engineering, 24-25 April, Subotica, Serbia: 823-828.

-Carmona, M., Heath, T., Oc, T. & Tiesdell, S. (2010). Public places urban spaces: the dimension of urban design. Architectural Press, Oxford.

-Cullen, G. (1971). The concise townscape. Van Nostrand Reinhold

Co., New York.

-Dai, M., Ward, W.O., Meyers, G., Densley Tingley, D., & Mayfield, M. (2021). Residential building facade segmentation in the urban environment. *Building and Environment*. 199, 1-18.

-De Oliveira Capela, F., & Ramirez-Marquez, J. E. (2019). Detecting urban identity perception via newspaper topic modelling. *Cities*, 93, 72-83: <https://doi.org/10.1016/j.cities.2019.04.009>.

- Kay, R. (2005). Identity and marginality (introduction paper). *eSharp*, 6(1): 1-6

Kim, J. (2000). Understanding elements of local identity of place: physical vs. personal-social attributes. 88th ACSA.

- Lynch, K. (1960). *The image of the city*. MIT Press, Cambridge.

- Manahasa, E; Manahasa, O, (2020). Defining urban identity in a post-socialist turbulent context: The role of housing typologies and urban layers in Tirana. *Habitat International*, 102(), 102202-. doi:10.1016/j.habitatint.2020.102202.

- Mason, H. M. (2013). Environment identity development: exploring the formative experiences and mental models of teachers engaged in environmental education. Master thesis in Environmental Sciences, University of Colorado.

- Proshansky, H. M., Fabian, A. K. & Kaminoff, R. (1983). Place-identity: Physical World Socialization of the Self. *Journal of Environmental Psychology*, 3, 57-83.

- Sadeghifar, M., Pazhouhanfar, M. & Farrokhzad, M. (2019). An exploration of the relationships between urban building façade visual elements and people's preferences in the city of Gorgan, Iran, *Architectural Engineering and Design Management*, 15:6, 445-458, doi: 10.1080/17452007.2018.1548340.

- Taylor, Ken. (2016). The Historic Urban Landscape Paradigm and Cities as Cultural Landscapes. *Challenging Orthodoxy in Urban Conservation.* *Landscape Research* 4(14), 471-480.

- Zhang, G., Pan, Y. & Zhang, L. (2022). Deep learning for detecting building façade elements from images considering prior knowledge. *Automation in Construction*. 131, 1-16

