

## شناسایی مولفه‌های منابع مالی پایدار در تصمیمات کارآفرینان دانشگاهی و ارائه

### یک الگو: مطالعه فراترکیب<sup>۱</sup>

محمد مهدی بابایی منقاری<sup>۲</sup>، میترا عزتی<sup>۳</sup>، وحید مهربانی<sup>۴</sup>، حسن محجوب عشرت آبادی<sup>۵</sup>

تاریخ دریافت: ۱۴۰۲/۰۳/۲۲ تاریخ پذیرش: ۱۴۰۲/۰۷/۰۶

### چکیده

در سال‌های اخیر، تصمیم‌گیری کارآفرینان دانشگاهی توجه بسیاری از پژوهشگران را به خود جلب کرده است. چندین جریان پژوهشی در این حوزه وجود دارد؛ اما این زمینه از مدل‌های مفهومی جامع بی‌بهره مانده است. پژوهش حاضر با هدف سنتز ادبیات گسترده در مورد منابع مالی پایدار در تصمیمات کارآفرینان دانشگاهی صورت گرفته تا چارچوبی نظام مند از مولفه‌های منابع مالی پایدار ارائه نماید. این پژوهش از نظر هدف کاربردی است و با رویکرد کیفی با روش فراترکیب انجام شده است و برای گردآوری داده‌ها از روش کتابخانه‌ای استفاده شده است. جامعه مورد مطالعه پژوهش، تمامی منابع علمی مرتبط با موضوع منابع مالی پایدار در تصمیمات کارآفرینان دانشگاهی در بازه زمانی (۱۴۰۰-۱۳۸۰ و همچنین ۱۹۹۰-۲۰۲۱) می‌باشد. کلیدواژه‌های تصمیم‌گیری، منابع مالی، تصمیم‌گیری کارآفرینان از پایگاه داده‌های داخلی پایگاه اطلاعات علمی جهاد دانشگاهی، نورمگز، مگیران، پرتال جامع علوم انسانی، پایان نامه دانشگاه تهران و گنج بتا، و پایگاه داده‌های خارجی مورد جستجو قرار گرفت. در این راستا ۱۹۸ پژوهش در زمینه موضوع مورد نظر ارزیابی و در نهایت ۴۷ مقاله به صورت هدفمند انتخاب گردید و با تحلیل مضمون و ترکیب ادبیات مربوطه در مجموع ۶۹ مضامین پایه، ۷ مضامین پیش‌سازمان‌دهنده ثانویه، ۲ مضامین پیش‌سازمان‌دهنده اولیه طی فرایند جستجو و ترکیب نظامند انتخاب و مورد تحلیل قرار گرفت و اعتبار آن از طریق آزمون کاپای تایید گردید. مهمترین مضامین پیش‌سازمان‌دهنده اولیه شناسایی شده شامل؛ توجه و توسعه پایدارسازی منابع مالی و مدیریت مالی اثربخش است و در نهایت پس از طی مراحل هفتگانه پژوهش الگوی تلفیقی منابع مالی پایدار در تصمیمات کارآفرینان دانشگاهی تدوین گردید.

**واژگان کلیدی:** منابع مالی پایدار، تصمیمات کارآفرینان دانشگاهی، روش فراترکیب

<sup>۱</sup> - این مقاله برگرفته از رساله دکتری نویسنده اول در رشته اقتصاد و مدیریت مالی آموزش عالی دانشگاه تهران است.

<sup>۲</sup> دانشگاه تهران (نویسنده مسئول: [msymwang@hotmail.com](mailto:msymwang@hotmail.com))

<sup>۳</sup> دانشگاه تهران [mezati@ut.ac.ir](mailto:mezati@ut.ac.ir)

<sup>۴</sup> دانشگاه تهران

<sup>۵</sup> دانشگاه علوم و فنون هوایی شهید ستاری

## **Identifying the components of sustainable financial resources in decisions of academic entrepreneurs and presenting a model: a meta-composite study**

### **Abstract**

In recent years, academic entrepreneurs' decision-making has attracted the attention of many researchers. There are several research streams in this field; But this field has not benefited from comprehensive conceptual models. The present study was conducted with the aim of synthesizing the extensive literature on sustainable financial resources in the decisions of academic entrepreneurs to provide a systematic framework of the components of sustainable financial resources. This research is practical in terms of purpose and was conducted with a qualitative approach using the meta-composite method and the library method was used to collect data. The study population of the research is all the scientific sources related to the issue of sustainable financial resources in the decisions of academic entrepreneurs in the time period (۱۳۸۰-۱۴۰۰ and also ۲۰۲۱-۱۹۹۰). Key words of decision making, financial resources, decision making of entrepreneurs from the internal databases of the scientific information database of academic jihad, Nurmaz, Mogiran, comprehensive portal of humanities, thesis of Tehran University and Ganj Beta, and external databases. It was searched like Scholar.google, Elsevier, Proquest. In this regard, ۱۹۸ researches were evaluated in the field of the subject and finally ۴۷ articles were selected purposefully and by analyzing the theme and combining the relevant literature, a total of ۶۹ basic themes, ۷ secondary pre-organizing themes, ۲ pre-organizing themes were found. The first one was selected and analyzed during the systematic search and combination process, and its validity was confirmed through the Kappa test. The results of the analysis showed that the most important pre-organizing themes identified included; Paying attention and development to the stabilization of financial resources and financial management is effective, and finally, after the seven stages of research, the integrated model of sustainable financial resources in the decisions of academic entrepreneurs was formulated.

**Keywords:** sustainable financial resources, decisions of academic entrepreneurs, hybrid method

## مقدمه

امروزه در بیشتر کشورها توجه ویژه‌ای به کارآفرینی و کارآفرینان می‌شود. تقویت کارآفرینی و ایجاد بستر مناسب برای توسعه آن از ابزارهای پیشرفت اقتصادی کشورها به ویژه کشورهای در حال توسعه به شمار می‌آید؛ زیرا فعالیت‌های کارآفرینانه با اثربخشی بالا به توسعه اقتصادی (از جمله اشتغال، نوآوری در فعالیت‌ها و رقابت‌پذیری و غیره) منجر می‌شود (حسینی، ابوالقاسمی و مشبکی‌اصفهانی، ۱۳۹۷). از سوی دیگر، تجارب کشورهای مختلف دنیا اعم از توسعه‌یافته و در حال توسعه، نشان‌دهنده آن است که بهترین گزینه برای آماده کردن فارغ‌التحصیلان نظام آموزشی برای اشتغال در بازار کار، ایجاد بستر مناسب برای خود اشتغالی و کارآفرینی از سوی دانشگاه‌ها و موسسات آموزش عالی است (ژانگ، لی<sup>۱</sup>، ۲۰۱۵: ۵۲). امروزه تاکید ویژه‌ای بر مشارکت دانشگاه‌ها در زمینه‌های گوناگون یعنی انتقال فناوری دانشگاه و صنعت، ارتباط بین تحقیقات دانشگاهی و نوآوری بخش خصوصی، مکانیزم انتقال فناوری، تکامل فعالیت‌های انتقال تکنولوژی و ایجاد شرکتهای جدید برای بهره‌برداری از تکنولوژی و حمایت‌های دانشگاه شده است (کارسو<sup>۲</sup>، ۲۰۱۱: ۴۱) و همچنین مسائل دیگر نظیر شاخص‌های اقتصادی و مدیریت انتقال تکنولوژی دانشگاه نیز مورد توجه بوده است (شفرد و پاتزلت<sup>۳</sup>، ۲۰۱۱: ۸۷). در سالهای اخیر، ایجاد مراکز آموزش و ترویج کارآفرینی رشد چشم‌گیری در نظام‌های آموزش عالی دنیا و همچنین کشور ایران داشته است. ظهور دانشگاه کارآفرین، نظام‌های آموزش عالی را با چالشی بزرگ مواجه نموده است و مفاهیمی گسترده از قبیل تجاری‌سازی فناوری‌های دانشگاهی، ثبت اختراع، اعطای امتیازات، درآمدهای حاصل از واگذاری امتیازات و ایجاد شرکت‌های زایشی در نظام دانشگاهی وارد شده است. کارآفرینی دانشگاهی، از تلاشهای دانشگاهی در دو زمینه مرتبط به هم گرفته شده است. اول اینکه کارآفرینان دانشگاهی مهمترین بازیگران در فرایند انتقال فناوری از دانشگاه به صنعت است و دوم، اینکه مطالعه کارآفرینان دانشگاهی به ما کمک می‌کند تا نقش تحقیقات دانشگاهی در توسعه اقتصاد ملی بهتر درک شود (فریدی و عزیز، ۱۳۹۶: ۱۳). همچنین امروزه، منابع خلق ارزش از سرمایه‌های برون‌زا به سرمایه‌های درون‌زا و نهان تغییر جهت داده است. سرمایه‌های انسانی و اجتماعی و اخیراً سرمایه روانشناسی همچون ثروت‌هایی پنهان، به تولید دانش سازمانی منتهی می‌شوند و روش‌های سنتی ایجاد ارزش همچون سرمایه‌های مادی و فیزیکی، جایگاه گذشته خود را از دست داده‌اند. در حالی که به طور کلاسیک سرمایه‌های بکارگرفته توسط افراد به سه شکل سرمایه اقتصادی، سرمایه‌های انسانی و سرمایه اجتماعی، تعریف می‌شدند امروزه نوع چهارمی از سرمایه‌های نامرئی تحت عنوان

<sup>۱</sup> -Zeng, Zheng, Lee

- Curseu<sup>۲</sup>

- Shepherd, Patzelt<sup>۳</sup>

سرمایه روانشناسی تعریف می‌شود (پرهیزگار، پیرعلی و سیادت، ۲۰:۱۳۹۶). در دوره‌های گذشته و شاید آغاز تاریخ اندیشه و فلسفه، فرایند تصمیم‌گیری کاملاً قابل شناسایی تلقی می‌شد. اما در دوره مدرن این پیش‌فرض به صورت فزاینده‌ای به چالش کشیده شده است. از منظر علوم گوناگون به مسئله تصمیم-گیری پرداخته شده و این امر بر پیچیدگی مقوله تصمیم‌گیری افزوده است (رضائیان، خرازی، جمالی، نادری، ۱۳۹۸: ۴۲). بنابراین، تصمیم‌گیری فرایندی است که از طریق آن، راه حل مسئله معینی انتخاب می‌گردد و مشتمل بر مجموعه فعالیت‌هایی است که به گزینش یک راهکار، از مجموع راهکارهای بدیل منجر می‌شود (حسینی، کلابی، مهرابی، ۱۳۹۱: ۳۳).

فرایند تصمیم‌گیری از دو جنبه‌ی اصلی مورد بررسی محققان واقع شده است: رویکرد هنجاری و رویکرد توصیفی. رویکرد هنجاری یا کمی، مبتنی بر رهیافت انتخاب عقلانی بوده و بر رده‌بندی پارامترهای مساله و حل مسئله براساس طیفی از ارزش‌های مشخص تاکید دارد. فرایند تصمیم‌گیری ذاتاً یک فرایند عقلایی است و تصمیم‌گیران کاملاً به صورت ابزاری عمل می‌کنند و قادرند به شیوه عقلایی بهینه‌ترین راهکار موجود را انتخاب و جهت افزایش مطلوب خود تلاش کنند. دیدگاه سنتی مانند تصمیم‌گیری هنجاری، عقلانیت از دیدگاه کلاسیک، عقلانیت محدود و عقلانیت نئوکلاسیک از جمله مواردی هستند که بر فرضیه عقلایی فرایند تصمیم‌گیری تاکید دارند (حسینی و همکاران، ۱۳۹۱). در مقابل این رویکرد، چارچوب توصیفی یا کیفی قرار دارد که نه تنها برای رده‌بندی و تعیین پارامترهای مساله تلاش نمی‌کند، بلکه مبتنی بر رهیافت روانشناسی معرفت‌شناختی بوده، به دنبال حل مسئله براساس تحلیل‌های کیفی مبتنی بر راهکارهای ذهنی و شهودی می‌باشد. دیدگاه‌های تصمیم‌گیری شهودی، تصمیم‌گیری ابتکاری، تصمیم‌گیری طبیعی و تصمیم‌گیری باز در رده رویکرد تصمیم‌گیری کیفی جای دارند (ورمولن و کورسوا، ۲۰۱۰: ۱۲۳). لذا؛ در مطالعات کارافرینی و کارآفرینان، به جای تمرکز صرف بر موضوعاتی مانند اینکه کارآفرینان چه کسانی هستند و چه تفاوتی با دیگر افراد از نظر توانایی در شناسایی فرصت‌ها یا ویژگی‌های جمعیت‌شناختی دارند، باید به این نکته توجه شود که فرایند تصمیم‌گیری کارآفرینان چیست و کارآفرینان بعنوان گونه ویژه‌ای از تصمیم‌گیرندگان یا متخصصان تصمیم‌گیری چگونه تصمیم‌گیری می‌کنند. از سویی، فرایند تصمیم‌گیری کارآفرینان در هر جامعه‌ای، متأثر از زمینه و محیط کسب و کار آن جامعه است (زیودار، ایمانی‌پور، طالبی و حسینی، ۱۳۹۵: ۵۶). بنابراین، تصمیم‌گیری کارآفرینان جهت ایجاد کسب و کارهای جدید، ماهیتی خلاق و اثرگذار دارد و تغییر و تحولاتی که به دنبال آن صورت می‌پذیرد، منجر به ظهور اهداف، مسیرها و ابزارهای جدید می‌شود. به همین دلیل، الگوهای حاصل از پیش‌فرض‌های مکاتب کلاسیک و نئوکلاسیک اقتصادی و

همینطور، نظریه عقلانیت محدود سایمون (۱۹۷۹) که متاثر از اهداف موجود یا از پیش تعیین شده هستند، نمی‌توانند تبیین درستی از فرایند تصمیم‌گیری کارآفرینان بعنوان فرایند خالق اهداف جدید داشته باشند (به نقل از زیودار و همکاران، ۱۳۹۵). دسترسی به منابع برای کسب و کارهای تازه، تکیه‌گاه کارآفرینان است. میزان سرمایه و منابع انسانی، مهمترین پشتوانه کارآفرینان هستند. بحث انتخاب منابع مالی و توجیه انتخاب بهترین ساختار سرمایه در شرایط مختلف کسب و کار، زمینه را برای بررسی نگرش مدیریت در انتخاب و توزیع مناسب منابع مالی در ادبیات مالی گشوده است (اعتمادی و همکاران، ۱۳۹۳: ۲۳). دولت و توسعه مالی هر دو در ارتباط با هم تاثیر مثبتی را بر دوش فعالیت‌های کارآفرینی می‌گذارند و از طرفی حکمرانی بهتر و افزایش توسعه مالی و فعالیت‌های کارآفرینی رسمی و غیررسمی اقتصاد نوظهور شناختی را ایجاد می‌کند (امری، ۲۰۲۰: ۷۳). پس، شرایط مالی کارآفرینی با دو مشکل اساسی مشخص می‌شود. اول، عدم تقارن اطلاعاتی زیاد بین کارآفرینان و سرمایه‌گذاران وجود دارد. به عنوان مثال، تشخیص کیفیت و ارزش بالقوه نوآوری‌های تکنولوژیکی برای سرمایه‌گذاران خارجی دشوار است. در مقابل، کارآفرینانی که غالباً خود مبتکر هستند، کیفیت نوآوری را درک می‌کنند. دوم، مشکل خطر اخلاقی بالقوه وجود دارد. هنگامی که کارآفرینان سرمایه‌های خارجی خود را جمع‌آوری کردند، انگیزه دارند که این بودجه را با صرف هزینه مواردی که به طور نامتناسب به نفع خود هستند، تخصیص ندهند. به عنوان مثال، یک کارآفرین/ دانشمند ممکن است سرمایه‌گذاری در فعالیت‌های تحقیقاتی را که موجب اعتبار دانشمند می‌شود، انتخاب کند اما برای سرمایه‌گذار بازده کمی دارد (دیوید، ۲۰۰۴: ۹۶). بنابراین، عموم تصمیمات دنیای واقعی در شرایط عدم اطمینان گرفته می‌شوند. از این لحاظ، کارآفرینان با چالش‌های جدی روبه‌رو هستند و ناچارند تصمیمات متفاوتی را اتخاذ کنند؛ مثلاً وی بیان می‌کند که کارآفرینان قادر نیستند نسبت به میزان تقاضا، اندازه بازار، سهم بازار مورد انتظار و سوالاتی نظیر اینها که برای یک محصول کاملاً جدیدی که در بازار وجود ندارد، پاسخ‌هایی داشته باشند. همه اینها نیز در شرایطی است که کارآفرینان عموماً منابع مالی و غیرمالی لازم برای یافتن پاسخ سوالات فوق را در اختیار ندارند (میرواحدی، ۱۳۹۶). یکی از مهمترین پرسش‌های پژوهش‌های گذشته کارآفرینی این بوده است که چه کسی می‌تواند موقعیت‌های کارآفرینی را درک و ارزیابی کند و آن را مورد استفاده قرار دهد. علاوه بر این، پژوهش درباره کارآفرین، با مشکلات متعددی رو به رو است، زیرا روش‌های تجربی و آزمایشی کمتر استفاده می‌شود (نجاتی، ۱۳۹۱: ۴۰). بنابراین، بررسی اولیه نشان می‌دهد گرچه در خصوص کارآفرینان دانشگاهی و زیر مجموعه‌های مختلف آن پژوهش‌های بسیاری، در داخل کشور انجام شده، ولی موضوع شناسایی مولفه های منابع مالی پایدار در تصمیمات کارآفرینان

دانشگاهی که رکن اصلی زیر مجموعه های دانشگاه‌هاست، چندان مورد توجه پژوهشگران نبوده است و همچنین مصاحبه‌های غیر رسمی با کارشناسان حوزه آموزش عالی نیاز به طراحی چنین الگویی را روشن ساخت، این مطالعه در پاسخ به این نیاز طراحی و اجرا گردید. انتظار می‌رود الگوی ارائه شده بتواند در مطالعات بعدی، مبنای طراحی ابزاری مناسب جهت تعیین وضعیت کارآفرینان دانشگاهی و شناخت قوت و ضعف‌ها را فراهم آورد. لذا هدف از این پژوهش تدوین چارچوب مفهومی مناسب از منابع مالی پایدار تصمیمات کارآفرینان دانشگاهی در قالب یک الگوی منسجم و شناسایی و تحلیل مولفه‌ها به شیوه فراترکیب است. چارچوب مذکور می‌تواند به درک بهتری از ماهیت منابع مالی پایدار تصمیمات کارآفرینان دانشگاهی منجر شده، بینش جدید و ارزشمندی در این زمینه ارائه دهد که در سیاست‌گذاری آموزش عالی موثر باشد و برخی راهنمایی‌ها برای تحقیقات آینده ارائه دهد. برای دستیابی به این هدف پرسشی طرح‌ریزی شده است؛ مولفه‌های تشکل‌دهنده منابع مالی پایدار، تصمیمات کارآفرینان دانشگاهی کدام‌اند؟

## ادبیات نظری

### تصمیم‌گیری

بر اساس اصل منطقی بودن<sup>۱</sup>، انسان موجودی منطقی است و بسیاری از جنبه‌های مرتبط با محیط خود را می‌شناسد. اما این شناخت هر چند ناقص، در شکل‌دهی رفتار و تصمیم‌گیری بسیار تاثیر می‌گذارد. از این رو، چیزی که انسان را در مسیر تصمیم‌گیری توانمندتر می‌کند، قدرت محاسبه اوست. انسان به واسطه توانمندی‌هایش، منابع دیگر را نیز در اختیار گرفته است و می‌تواند برای نیل به خواسته‌هایش آنها را مورد استفاده قرار دهد. در حقیقت، انسان به دنبال بهترین مولفه یا مولفه‌ای بهینه برای انتخاب است (کریشووک و همکاران<sup>۲</sup>، ۲۰۰۹: ۴۲). بنابراین، تصمیم‌گیری زمانی انجام می‌شود که یک مولفه بر سایر مولفه‌ها غالب شود و بیشترین ارزش را در نظر فرد کسب کند. بر این اساس، مشکلات تصمیم‌گیری زمانی آغاز می‌شود که مولفه‌ها نتوانند ارزش لازم را برای انتخاب کسب کنند و در نتیجه، ترجیح یکی بر دیگری میسر نباشد، اینجاست که تعارض در تصمیم‌گیری نمایان می‌شود (نجاتی، ۱۳۹۱: ۴۲). در اجرای تصمیم، شامل فعالیت‌های است که در چهار مرحله صورت می‌گیرد. این مراحل منطبق بر فراگرد مشکل‌گشایی است: ۱- تعریف و تشخیص مشکل؛ مستلزم آشنائی با زمینه و موقعیت مشکل و داشتن چارچوب نظری (فکری) معتبر است. چارچوب فکری شخص وابسته به تجربیات و دانش و معلومات

<sup>۱</sup>-Bounded Rationality

<sup>۲</sup>-Krieshok, Black, McKay

اوست که او را در برخورد با مسائل و مشکلات با نگرش ویژه‌ای مجهز می‌سازد. ۲- دستیابی به راه‌حل‌ها؛ مستلزم خلاقیت ذهنی است. غالباً وسوسه قبول اولین راه‌حلی که به ذهن می‌رسد، مانع از آن می‌شود که افراد به جستجوی بهترین راه‌حل‌ها بپردازد. ۳- ارزشیابی و گزینش راه‌حل (اتخاذ تصمیم)؛ مستلزم بررسی راه‌حل‌های فرضی و جمع‌آوری شواهد و اطلاعات است تا در پرتو آن اثربخشی راه‌حل‌ها ارزشیابی شود. ۴- اجرای تصمیم؛ باید به علائق و انگیزه‌های زیردستان نیز توجه داشت. بدون آمادگی و همکاری، اجرای تصمیم مشکلاتی در پی خواهد داشت (علاقه بند، ۱۳۸۵: ۱۰۲). علاوه بر آن، در نظریه تصمیم‌گیری سایمون سه مرحله برای تصمیم‌گیری تبیین می‌کند: ۱- فهرست نمودن تمام راهکارهای بدیل، ۲- تعیین همه‌ی نتایج حاصل از دنبال نمودن هر یک از این راهکارها و ۳- ارزیابی مقایسه‌ای این مجموعه نتایج (برومند، ۱۳۸۵: ۲۰). بنابراین، تصمیم‌گیری شرایط متنوعی دارد، تصمیم‌گیری در زمان حال صورت می‌گیرد و اقدام و عمل بر اساس آن به منظور رسیدن به هدفی در آینده است. در همه موقعیت‌های مهم تصمیم‌گیری، عناصر و جوانب ناشناخته‌ای وجود دارند که پیش‌بینی آینده را مشکل می‌سازند: تغییرات و تحولات اقتصادی، سیاسی، تکنولوژی، کمبود منابع مالی و غیره. بنابراین، تصمیمات مهم همواره متضمن درجاتی از عدم اطمینان است. شرایط تصمیم‌گیری، با توجه به قابلیت پیش‌بینی نتایج، دارای سه حالت است: اطمینان قطعی، ریسک، عدم اطمینان. الف) در شرایط اطمینان قطعی، تصمیم‌گیرنده از آنچه در آینده پیش خواهد آمد مطلع است. تحت این شرایط اطلاعات درست، سنجش‌پذیر، و قابل اطمینانی وجود دارد که بر اساس آن می‌توان تصمیم‌گیری کرد. ب) در شرایط ریسک قابلیت پیش‌بینی کمتر است. اطلاعات کاملی در دست نیست ولی تصمیم‌گیرنده می‌داند که احتمال نتایج ممکن تا چه اندازه است. در این شرایط می‌توان احتمال موفقیت تصمیمات را تخمین زد. ج) تحت شرایط عدم اطمینان، تقریباً اطلاعاتی درباره آنچه پیش خواهد آمد، در دست نیست و تصمیم‌گیرنده از احتمالات و حتی نتایج ممکن بی‌خبر است. امروزه، روشها و ابزارهای تصمیم‌گیری، پیش‌بینی نتایج این نوع تصمیم‌گیری‌ها را تا اندازه‌ای تسهیل می‌کنند (علاقه بند، ۱۳۸۵: ۴۱).

### کارآفرینی دانشگاهی

فرایند کارآفرینی دانشگاهی همراه با مالکیت معنوی ایجاد می‌شود، که در محیط دانشگاه پرورش می‌یابد و بعد از آن خود را درگیر بازیگران اقتصادی می‌کند و سپس با وجود مالکیت معنوی ایده‌ها و محصولات را به بازارهای تجاری تزریق می‌کنند. دانشگاه‌ها، نهادهای منحصر به فردی هستند که؛ با توجه به ساختارهای حکومتی و سیستم‌های حاکمیتی، ارتقاء و شایستگی دانشگاهیان (محققان دانشکده) عوامل منحصر به فردی در روند کارآفرینی محسوب می‌شوند. براین اساس، فعالیت کارآفرینی دانشگاهی

می‌تواند از تقسیمات شرکتی و دیگر اشکال فعالیت شرکتی متفاوت باشد (سیمونز و هارنسبای<sup>۱</sup>، ۲۰۱۴: ۳۵). سیاست‌های دانشگاهی که بر عملکرد کارآفرینی دانشگاهی تاثیر می‌گذارد، در سطح انتخاب و سرمایه‌گذاری در کارآفرینی دانشگاهی متفاوت است؛ دانشگاه‌ها در سراسر هیئت مدیره هنوز هم برای تعیین اینکه چه سیاست‌هایی مانع یا کمک به ماموریت‌های دانشگاه برای دستیابی به تعادل اثربخش آموزش، تحقیق و تجاری سازی می‌شود، آزمایش می‌کنند (فینی<sup>۲</sup>، ۲۰۱۱: ۳۲). از کارآفرینی دانشگاهی در کنار علم دانشگاهی، به سان موتور دوگانه رشد در اقتصاد دانش‌بنیان یاد کرده‌اند. کارآفرینی دانشگاهی افزون بر فرصت‌سازی برای مشارکت دانشگاهیان و دانشگاه در توسعه اقتصادی دانش‌بنیان و پاسخگویی به نیازهای جامعه، می‌تواند به تامین نیازهای روزافزون مالی دانشگاه‌ها و سودرسانی مالی به دانشگاهیان در نتیجه کسب درآمد از محل فعالیتهای تجاری و پیشبرد روند توسعه حرفه‌ای آنان در نتیجه سهیم شدن در فرایند کارآفرینی و تعامل حرفه‌ای بسان فرصتی برای یادگیری تجربی کمک کند (شریف‌زاده و عبدالله‌زاده، ۱۳۹۵). از طرف دیگر، کارآفرینی دانشگاهی به حل مسائل علمی جامعه، دولت، بنگاه‌ها، ایجاد زمینه و بستر توسعه نوآوری در اعضای دانشگاه، عرضه نتایج تحقیقات دانشگاهی به بازار، تولید و عرضه فناوری‌های جدید و گسترش مرزهای دانش بشری کمک می‌کند. فعالیتهای مورد نیاز برای کارآفرینی دانشگاهی را آموزش در سطح بالاتر، بروز ویژگی‌های برتر از دانش‌آموختگان دانشگاه‌ها، مدیریت دارایی‌های معنوی دانشگاه، انتقال تکنولوژی و نوآوری از طریق ایجاد بنگاه‌های اقماری و همکاری نزدیک بین دانشگاه و صنعت می‌دانند (رضایی و همکاران، ۱۳۹۲: ۵۲). رویکرد به کارآفرینی دانشگاهی افزون بر ایجاد فرصت مشارکت و حضور و نظریه‌پردازی در توسعه اقتصادی برای دانشگاه‌ها، به نیاز دانشگاه‌ها به استقلال مالی و کسب درآمد از فعالیتهای کارآفرینانه تبدیل شده است (هانی و همکاران<sup>۳</sup>، ۲۰۱۱). بنابراین، فعالیتهای مختلفی از قبیل همکاری‌های پژوهشی با صنعت، برنامه‌های ثبت اختراع، افشای ایده در بنگاه‌های جدید و آموزش کارآفرینی افراد با مهارت و توسعه تجاری، ابزاری است که دانشگاه‌ها برای دستیابی به پیکربندی کارآفرینی خود در قالب کارآفرینی دانشگاهی استفاده می‌کنند (سیگل و رایت<sup>۴</sup>، ۲۰۱۵). لذا؛ کارآفرینی دانشگاهی عبارت است از: حل مسائل علمی جامعه، دولت و بنگاه‌ها، ایجاد زمینه توسعه نوآوری در اعضای دانشگاه، عرضه نتایج تحقیقات دانشگاهی به بازار، تولید و عرضه فناوری‌های جدید و نوآوری در گسترش مرزهای دانش بشری است (آستبروا و

<sup>۱</sup> - Simmons, Hornsby

<sup>۲</sup> - Fini

<sup>۳</sup> - Hanny, Felix, Margaret, Nelson

<sup>۴</sup> - Sigel, Wright



همکاران،<sup>۱</sup> ۲۰۱۲: ۴۷). همچنین محققان دیگری وجود دارند که کارآفرینی دانشگاهی را شامل تمام فعالیت های کارآفرینی می دانند که تنها به صدور مجوز، ایجاد شرکت های جدید در دانشگاه، انتقال فناوری، مراکز توسعه، پارک فناوری، ثبت اختراع و توسعه مناطق محدود نمی شود (جوررو و آربانو<sup>۲</sup> ۲۰۱۵: ۱۲). در واقع، کارآفرینی دانشگاهی را می توان در چارچوب اقتصاد خلاقیت مبتنی بر برتری ایده ها مورد توجه قرار داد (شریف زاده و عبدالله زاده، ۱۳۹۵). البته باید بین دانشگاه کارآفرین و کارآفرینی دانشگاهی تفاوتی قائل شد. دانشگاه کارآفرین، دانشگاهی است که بر اساس برنامه ریزی در رابطه با نقش آفرینی در مقوله کارآفرینی به ویژه در رابطه با دانش آموختگان، شکل گرفته است، در حالی که کارآفرینی دانشگاهی شامل همه دانشگاه ها می شود زیرا به نظر می آید تمام دانشگاه ها علاقمند به توسعه کارآفرینی هستند. این مسئله در دانشگاه های بزرگ و جامع باید هم از نظر رشته های تحصیلی و هم از نظر اهداف و برنامه ها برای آموزش عالی با دقت بیشتری بررسی شود زیرا این دانشگاه ها وظیفه مهم گسترش و توسعه مرزهای دانش را نیز به عهده دارند که گاهی ممکن است در ظاهر با کارآفرینی هماهنگ به نظر نیاید. برخی به این عقیده اند که نباید محور اصلی حرکت این نوع دانشگاه ها را به سمت کارآفرینی سمت و سو داد. ولی در هر حال توسعه فرهنگ کارآفرینی در توسعه مرزهای دانش نیز می تواند موثر باشد. در این قبیل دانشگاه ها باید کارآفرینی به عنوان یک فرهنگ در تمام سطوح دانشگاه و دانشگاهیان اعم از اعضای هیات علمی یا دانشجویان و یا حتی کارکنان رخنه کند. کارآفرینی بخشی از پاسخ به گردش برنامه و بودجه از مراکز صاحب بودجه چه دولتی و چه غیردولتی به دانشگاه ها و بالعکس می باشد (آقایی و همکاران، ۱۳۹۱).

### منابع مالی پایدار تصمیمات کارآفرینان دانشگاهی

فرایند تصمیم گیری کارآفرینان بنا بر تعریف شوماکر<sup>۱</sup> ۱۹۹۳ "انتخاب های ارادی یا واکنش های سریع در حوزه ی موضوعاتی است که اساسا بر بقاء و ماهیت سازمان تاثیر می گذارد (حسینی و همکاران، ۱۳۹۱: ۶۳). عموم تصمیمات دنیای واقعی در شرایط عدم اطمینان گرفته می شوند (میرواحدی، ۱۳۹۶: ۱۲). بنابراین با تکیه بر قواعد جبری رویکرد غایت گرا، نمی توان به تبیین جامع و کاملی از فرایند تصمیم گیری کارآفرینان دست یافت، زیرا نقش چندانی برای خلاقیت، نیت ها و آزادی در انتخاب های انسانی در نظر گرفته نمی شود و عموما تصمیم گیری و کنشگری در بازار، مبتنی بر الگوها تصمیم گیری عقلایی و منطقی اتفاق می افتد. در این رویکرد که مبتنی بر پیش فرض های پارادایم اثبات گرا است،

<sup>۱</sup> - Åstebro, Bazzazian, Braguinsky

<sup>۲</sup> - Guerrero, Cunningham, Urbano

اهداف از پیش تعیین شده و موجود می‌باشند و کنش کارآفرین، تلاشی است جهت دستیابی به اهداف مشخص، از طریق مسیرهای مشخص و با ابزار مشخص است (زیودار و همکاران، ۱۳۹۵:۶۳). علاوه بر آن؛ سارازواتی (۱۹۹۹) معتقد است که کارآفرینان با چالش‌های جدی روبه‌رو هستند و ناچارند تصمیمات متفاوتی را اتخاذ کنند؛ مثلاً وی بیان می‌کند که کارآفرینان قادر نیستند نسبت به میزان تقاضا، اندازه بازار، سهم بازار مورد انتظار و سوالاتی نظیر اینها برای یک محصول کاملاً جدیدی که در بازار وجود ندارد، پاسخی داشته باشند. همه اینها نیز در شرایطی است که کارآفرینان در تصمیم‌گیری، عموماً منابع مالی و غیرمالی لازم برای یافتن پاسخ سوالات فوق را در اختیار ندارند (میرواحدی، ۱۳۹۶). بنابراین، از نظر کارآفرینی، زمانیکه صحبت از تصمیم‌گیری منابع مالی می‌شود، طیف وسیعی از موضوعات را پوشش می‌دهد که نمونه‌اش ریسک مالی است که نشان دهنده علاقه به، بعد مالی کارآفرینی است (مصطفی و طلالی<sup>۱</sup>، ۲۰۱۸: ۹۶). از طرفی دیگر، تامین منابع مالی یکی از نکات مهم در سرعت دادن به فرایند کارآفرینی و افزایش سطح مطلوبیت و امکان‌پذیری راه‌اندازی کسب و کار در نزد افراد جامعه و کارآفرینان بالقوه است. تامین مالی کارآفرینی سازوکارهایی متفاوت با تامین مالی رایج در نظام بانکی را می‌طلبد. به نظر می‌رسد در کشور ما سعی می‌شود از سازوکارهای رایج تامین منابع از نظام بانکی استفاده شود و به نتایج چشمگیری نیز در توسعه کارآفرینی نیانجامیده است. از این رو بررسی علت شکل نگرفتن این سازوکارهای جدید و پیداکردن ریشه‌ها در برنامه‌ریزی درست از سوی دولت، برای ترویج و آموزش و تصمیم‌گیری‌های صحیح برای تامین مالی و شکل‌دهی به رفتار کارآفرینانه از سوی کارآفرینان بالقوه و بالفعل اهمیت بالایی دارد. دیده‌بان جهانی کارآفرینی نیز از سیاست‌گذاران و محققان می‌خواهد به منابع غیررسمی تامین مالی برای راه‌اندازی کسب و کار جدید توجه بیشتری کنند (امینی‌نژاد و همکاران، ۱۳۸۹: ۱۲). در این خصوص، دسترسی به منابع مالی تصمیم‌کلیدی برای کارآفرینان محسوب می‌گردد (رایت<sup>۲</sup> و همکاران، ۲۰۰۶). بنابراین؛ اگرچه سرمایه داخلی یک انتخاب مهم برای افزایش تامین منابع مالی است، ولی کارآفرینان بزرگ و جدید بر تامین منابع مالی خارجی متکی هستند و اینکار باعث می‌شود تا منابع مالی داخلی هزینه کمتری را دنبال کند. دولتهای چندین کشور برای اطمینان از تامین منابع مالی مداخله می‌کنند، شرکتهای کارآفرین تمایزی بین سرمایه سهام عمومی و خصوصی قائلند (کلمبو و همکاران<sup>۳</sup>، ۲۰۱۵: ۴۲). در ادامه پیشینه داخلی و خارجی بررسی شده است: کولومبو و همکاران (۲۰۱۸) تحقیقی در استرالیا انجام داده‌اند، از ادبیات اخیر

<sup>۱</sup> -Mustapha, Tlaty

<sup>۲</sup> - Wright

<sup>۳</sup> - Colombo, Franzoni, Rossi-Lamastra

مربوط به امور مالی کارآفرینی برای مستند سازی تحول و مقایسه اثرات انواع مختلف حمایت دولتی که وام گرفته اند استفاده شد. آنها به این نتیجه رسیده‌اند که صندوق سرمایه گذاری نوآوری در استرالیا تاثیر فراوانی دارد. براتون<sup>۱</sup> (۲۰۱۵) در مطالعه ای تحت عنوان " توجه تامین منابع مالی نوین در کارآفرینی، منابع مالی خرد، سرمایه گذاری جمعی و نوآوری برابر" انجام داده‌اند و به این نتیجه رسیدن که، برای تامین منابع مالی کارآفرینان می‌توانند از رشد سرمایه‌ی موسسه علمی و آکادمی استفاده کنند. آهلرز و همکاران<sup>۲</sup> (۲۰۱۵) پژوهشی را تحت عنوان " نشانگرهای سرمایه گذاری سهام جمعی " انجام داده‌اند. این مقاله برای اولین بار بررسی تجربی اثر سیگنالهایی را که کارآفرینان برای ترغیب سرمایه گذاران به تعهد منابع مالی در یک زمینه سهام سرمایه گذاری جمعی استفاده می‌کنند، ارائه می‌دهد. مین، سو، داس سانتوس<sup>۳</sup> (۲۰۱۵) پژوهشی تحت عنوان بررسی نقش تصمیم‌گیری کارآفرینان در خلق فرصت و تشخیص فرصت پرداخته است. جامعه آماری پژوهش، کسب و کارهای فعال در حوزه زیست‌فناوری و نمونه مورد مطالعه، شرکت‌هایی بوده‌اند که نانوفناوری را نیز در فناوری‌های زیرساختی خود گنجانده بودند. در این پژوهش، محققان الگویی از تصمیم‌گیری کارآفرینان ارائه کردند که هر دو حالت خلق و تشخیص فرصت در آن وجود داشت. بر اساس نتایج آنها، کارآفرینان می‌توانند در فرایند تصمیم‌گیری، ترکیبی از هر دو منطق علی و اثرساز را به شکل یکپارچه بکار گیرند ولی تفکر اثرساز، همواره به خلق فرصت منتهی نمی‌شود. راج و همکاران (۲۰۰۹) به منظور بررسی ارتباط میان کارآفرینانه و عملکرد بایستی عناصر تعدیل‌کننده مانند نوع صنعت، اندازه کسب و کار، زمینه‌های داخلی نیز مورد ارزیابی قرار گیرد. ارتباط میان گرایش کارآفرینانه و عملکرد مالی نسبت به ارتباط میان کارآفرینی و عملکرد غیرمالی بالاتر است. جباری، عزیزی، صالحی، نوازی (۱۳۹۹) پژوهشی تحت عنوان طراحی مدل کارآفرینی دانشگاهی بین‌المللی پرداختند. جامعه مورد مطالعه خبرگان نظری و تجربی کارآفرینی دانشگاهی بودند. در این پژوهش، به این نتایج دست یافته‌اند که برای موفقیت کارآفرینی دانشگاهی راهبرد مالی و قانونی، راهبرد عملیاتی، راهبرد بین‌المللی و راهبرد سیاست‌گذاری نیاز است. زمینه‌های مالی و اقتصادی، پشتیبانی و سیاست‌گذاری‌های مناسب در محیط متغیر و فضای رقابتی شدید بین‌المللی به راهبردهای کارآفرینی دانشگاهی کمک می‌کند تا با شرایط مناسب عملیاتی شود. در این زمینه چالشها و موانع علمی، انسانی، مدیریتی، ساختاری و مالی مطرح شد. شریف‌زاده، عبدالله‌زاده (۱۳۹۵) محققان به بررسی شناسایی اولویت‌بندی سازوکارهای کارآفرینی دانشگاهی در آموزش عالی پرداخته بودند. نتایج

---

<sup>۱</sup> - Bruton

<sup>۲</sup> - Ahlers, Cumming, Günther, Schweizer

<sup>۳</sup> - Maine, Soh, Dos Santos

نشان داد که پنج شیوهی کارآفرینی دانشگاهی رتبه‌بندی بندی شدند. بر این پایه، تاسیس شرکت دانش‌بنیان بالاترین رتبه و تاسیس شرکت تعاونی دانشگاهی بعد از آن و همینطور فروش امتیاز اختراعات، انجام طرح تحقیقاتی برون‌دانشگاهی و ارائه خدمات مشاوره ای به ترتیب رتبه‌بندی شدند.

### روش پژوهش

این پژوهش از نظر هدف کاربردی و از نظر ماهیت داده‌ها و سبک تحلیل در گروه تحقیقات کیفی قرار گرفته است. روش جمع‌آوری داده‌ها در این تحقیق مبتنی بر اطلاعات اسنادی است. در تحقیق حاضر جامعه آماری؛ کلیه‌ی پژوهش‌های منتشر شده در پایگاه اطلاعاتی علمی معتبر داخلی و خارجی هستند که بر اساس کلیدواژه‌های تعریف شده و به منظور دستیابی به نمونه‌ای که اشباع نظری را موجب شود، پیمایش شدند. در زمینه نمونه‌گیری، مرتب‌ترین مطالعات با استفاده از رویکردی هدفمند انتخاب شدند. برای سنجش پایایی در این پژوهش، آزمون کاپای کوهن (۱۹۶۰) به کاربرده شده است. فرمول کاپا را برای محاسبه توافق مورد انتظار ابداع کرد (معادله ۱).

$$Kappa = \frac{p_o - p_e}{1 - p_e} \quad (1)$$

که در آن  $p_o$  میزان توافق مشاهده شده و  $p_e$  میزان توافق مورد انتظار است. مقدار کاپا، بین صفر تا یک نوسان دارد و هر چه مقدار آن به عدد یک نزدیک‌تر باشد، نشان می‌دهد که توافق بیشتری بین مرورگران وجود دارد (حاجی‌پور، موتمنی، طیبی‌ابوالحسنی، ۱۳۹۵). در این پژوهش، شاخص کاپا در جدول (۱) محاسبه شد که نشان دهنده توافق بالا بین کدگذاران است.

جدول (۱): جدول توافقی در محاسبه ضریب کاپا

نظر پژوهشگر				
	بلی	خیر	مجموع	
کدگذار ثانویه	بلی	A=۷	B=۱	۸
	خیر	C=۱	D=۰	۱
	مجموع	۸	۱	N=۹

$$A+D/N=7/9=0.777 \text{ توافق‌های مشاهده شده}$$

$$(A+B/N)(A+C/N)(C+D/N)(B+D/N)=0.009 \text{ توافق‌های تصادفی}$$

$$Kappa = Pi = (PA_o - PA_e)$$

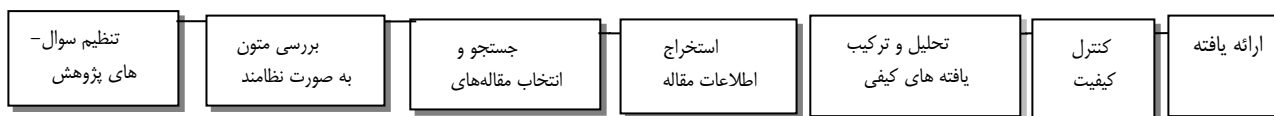
<sup>۱</sup> - میزان توافق دو ارزیاب

<sup>۲</sup> - میزان تفاوت دو ارزیاب

شناسایی مولفه های منابع مالی پایدار در تصمیمات کارآفرینان دانشگاهی و ارائه یک... ۱۰۳ □

$$K=(0/777-0/009)/(1-0/009)=0,76$$

نحوه اعتبارسنجی در مطالعات کیفی فراترکیب، از ابتدا مورد بحث بوده است، اما آنچه مورد اجماع بیشتر پژوهشگران است، اعتبارسنجی یا به عبارتی کنترل کیفیت این مطالعات به یکی از دو روش است (حاجی پور و همکاران، ۱۳۹۵): ۱- با استفاده از نظر خبرگان در تایید دستاوردهای پژوهش، ۲- با ارائه یک نتیجه جامع از مطالعه مبانی نظری و پژوهش های قبلی که با استفاده از مطالعات موردی جدید اثبات می شود. در این پژوهش، برای اعتبار سنجی الگوی پیشنهادی از روش اول، یعنی نظر گروه کانونی (خبرگان) استفاده شد؛ به گونه ای که با طراحی نظام مند و به کارگیری نظر خبرگان این حوزه و انجام دادن اصلاحات چندباره و اعمال فنونی مانند سه سوسازی یا چندجانبه نگری، اعتباریابی یا بازبینی توسط افراد، اعتبار پژوهش بررسی و تایید گردید. عبارت دیگر، برای اطمینان از اعتبار نتایج با معیارهای خاص پژوهش کیفی، بررسی های لازم شامل مقبولیت و قابلیت تأیید صورت گرفت. جهت افزایش مقبولیت، از روش های بازنگری توسط خبرگان و برخی از متخصصان این حوزه استفاده شد. برای قابلیت تایید نیز، در مرحله پایانی، طبقات بدست آمده به چند نفر از خبرگان به منظور بازبینی و تایید برگردانده شد و نکات پیشنهادی اعمال گردید. شیوه انجام این پژوهش به روش فراترکیب است. فراترکیب یک فرا تحلیل کیفی روی مفاهیم و نتایج مطالعات گذشته با شیوه کدگذاری متداول در پژوهش کیفی است (سهرابی و همکاران، ۱۳۹۰). این روش متمرکز بر مطالعات کیفی است و به ترجمه ی مطالعات کیفی به یکدیگر و فهم عمیق پژوهشگر برمی گردد؛ به عبارتی فراترکیب، ترکیب و تفسیر داده های اصلی مطالعات منتخب است (زیمر، ۲۰۰۶). مهمترین مزیت روش فراترکیب برای محققان "توانایی آن در شناسایی مضامین مشترک و ساختن چارچوب های مفهومی از ادبیات مرتبط است (کالسون، پالمیر، ۲۰۱۶). با در نظر گرفتن چنین مزیتی، فراترکیب یک روش مناسب برای مشخص کردن مضامین مشترک در خصوص اجزا و مولفه های منابع مالی پایدار در تصمیمات کارآفرینان دانشگاهی است که به عنوان روش مناسبی برای تحقق اهداف این پژوهش بکار گرفته شده است. انجام روش فراترکیب طی ۷ مرحله صورت می گیرد. مراحل اصلی آن از نظر سندولسکی و باروسو (۲۰۰۷) به شرح زیر است:



شکل (۱): مراحل فراترکیب

## یافته های پژوهش

در این بخش نتایج مربوط به هر یک از گام‌ها ارائه می‌گردد: **گام یک: تنظیم سوال‌های پژوهش:** طرح سوالات پژوهش در تحلیل فراترکیب قبل از شروع مراحل بعدی پژوهش، چارچوب کلی آن را مشخص می‌نماید. در این پژوهش سوال پژوهش عبارت‌اند از: - با توجه به مطالعات ادبیات، مولفه‌های منابع مالی پایدار در تصمیمات کارآفرینان دانشگاهی کدام است؟ و الگوی مناسب منابع مالی پایدار در تصمیمات کارآفرینان دانشگاهی چگونه است؟ **گام دوم: بررسی متون به صورت نظام‌مند:** در این پژوهش از موتورهای جستجوی مختلف با قابلیت اختصاصی‌سازی و تخصصی‌سازی جستجو از قبیل گوگل، پایگاه‌های داده‌ی قابل استناد داخلی و خارجی ژورنال‌ها و موتورهای جستجوی مختلفی بین سال‌های (۱۹۹۰-۲۰۲۱؛ ۱۳۸۰-۱۴۰۰) استفاده شده است. برای جستجوی متون پژوهشی از کلیدواژه‌های مختلفی استفاده شد. بررسی کلیدواژه‌ها از طریق جستجوی عنوان، متن، چکیده، کلمات کلیدی و متن مقالات به صورت جداگانه در پایگاه‌های داده‌ها انجام شد. کلمات کلیدی برای جستجو در جدول (۲) آمده است. معیار ورود به مطالعه اصلی شامل (زبان پژوهش فارسی و انگلیسی، زمان انجام، شرایط مورد مطالعه که مرتبط با سوال پژوهش باشد، نوع مقالات چاپ شده در مجلات) و معیار خروج مطالعه شامل (زبان پژوهش غیر از زبان فارسی و انگلیسی، زمان انجام پژوهش قبل از سال ۱۳۸۰؛ ۱۹۹۰، مواردی غیر از سوال پژوهش، مقالات کنفرانسی و نظرات شخصی و مقالات نامعتبر) بوده است.

### جدول (۲): برخی از مفاهیم کلیدی موردنظر برای جستجو و معادل فارسی آنها

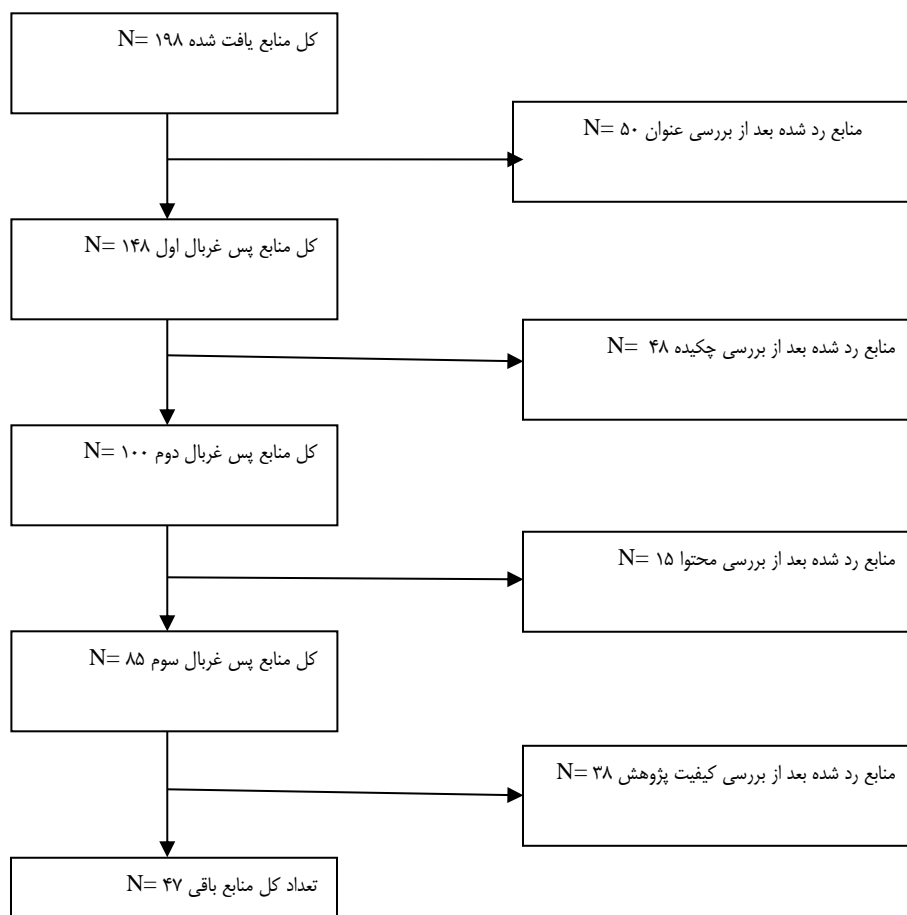
معادل فارسی مفاهیم کلیدی	معادل انگلیسی مفاهیم کلیدی
تصمیمات مالی	financial decisions
تصمیم‌گیری	Decision making
کارآفرینان دانشگاهی	Academic Entrepreneurs
تصمیم‌گیری کارآفرینان	Entrepreneurs Decision making
کارآفرینی دانشگاهی	Academic Entrepreneurship
منابع مالی پایدار	Stable financial resources
منابع مالی پایدار تصمیم‌گیری کارآفرینان دانشگاهی	Stable financial resources Decision making Academic Entrepreneurs

**گام سوم: جستجو و انتخاب متون مناسب:** در این گام، تناسب یا عدم تناسب پژوهش‌های یافته شده به این صورت سنجیده شده است که پژوهشگر پس از تکرار چندباره این گام و جستجوی

شناسایی مولفه های منابع مالی پایدار در تصمیمات کارآفرینان دانشگاهی و ارائه یک... ۱۰۵ □

مقالات در منابع معتبر، بخش های مختلف مقاله و کتاب مانند عنوان، چکیده، محتوای متن را با استفاده از معیارهای ابزار CASP مورد مطالعه قرار گرفته است. این ابزار به کمک ۱۰ سوال به محقق کمک می کند تا دقت، اعتبار و اهمیت مطالعات کیفی تحقیق را مشخص کند. همانطور که در شکل ۲ نشان داده شده است، تعداد مقالات یافت شده اولیه برای انجام فراترکیب ۱۹۸ عدد مقاله بود، که از این میان، پس از بررسی عنوان مقاله های نمایه شده با توجه به موضوع، پرسش و هدف پژوهش، حدود ۸۵ مقاله مورد بررسی دقیق تر قرار گرفتند. در این میان، ۲۴ مقاله امتیاز بیش از ۴۰ (خیلی خوب)، ۲۰ مقاله امتیاز بین ۳۰-۳۵ (خوب)، ۸ مقاله امتیاز بین ۲۵-۳۰ (سطح متوسط) و مابقی زیر ۳۰ (سطح پایین) گرفتند. در نهایت، با توجه به معیارهای ذکر شده، ۴۷ مقاله که دارای کیفیت خیلی خوب، خوب و متوسط بودند، برای استخراج اطلاعات انتخاب شده اند.

شکل (۲): فرایند غربال منابع و انتخاب منابع نهایی



**گام چهارم: استخراج اطلاعات از متون:** در این پژوهش اطلاعات مقاله‌ها بر اساس مرجع مربوط به هر مقاله شامل نام و نام خانوادگی نویسندگان، به همراه سال انتشار مقاله و اجزای هماهنگی بیان شده در هر مقاله طبقه‌بندی شد. پس از گزینش مقالات و منابع اقدام به استخراج مضامین پایه از متون گردید. در این مرحله ۶۹ کد استخراج شد که بیشترین کد به تصمیمات مالی مربوط می‌شود. کدهای مربوط به تفکیک در جدول ۳ بیان شده است. **گام پنجم: تحلیل و ترکیب یافته‌های کیفی:** در این مرحله از پژوهش، ابتدا تمام عوامل استخراج شده از مطالعات پیشین را مضامین پایه در نظر می‌گیریم. سپس با در نظر گرفتن مفهوم هر یک از این مضامین پایه، آنها را در مفهومی مشابه دسته‌بندی می‌نماییم و به این ترتیب مفاهیم پژوهش مشخص می‌شوند، با انجام این کار تفسیری فراتر از هر یک از مطالعات گنجانده شده در فراترکیب از پدیده‌ی موردنظر ارائه شده که در عین حال در برگیرنده‌ی همه‌ی آنها نیز خواهد بود، بگونه‌ای که اثر هر یک از مطالعات اولیه را می‌توان در این کل جستجو نمود. این مرحله که شاید حساس‌ترین مرحله فراترکیب باشد، باید با دقت خاصی انجام شود. زیرا یافته‌های این گام مبنایی برای مدل نهایی پژوهش به شمار می‌روند و باید در ترکیب آنها دقت داشت. براساس تحلیل‌های صورت گرفته با کمک روش تحلیل مضمون بر روی ۴۷ مقاله نهایی انتخاب شده، در مجموع ۶۹ مضامین پایه، ۷ مضامین پیش‌سازمان‌دهنده ثانویه و ۲ مضامین پیش‌سازمان‌دهنده اولیه شناسایی شدند. در جدول (۳)، کدهای نهایی استخراج شده‌ی مرتبط با هر مضامین و منابع استخراج کدها بیان شده است. یافته‌های این مرحله بیانگر ترکیب نظر صاحب‌نظران براساس تحلیل فراترکیب مطالعات انجام شده در خصوص منابع مالی پایدار در تصمیم‌گیری کارآفرینان دانشگاهی در چارچوبی منسجم و نظام‌مند است.

### جدول (۳): منابع مالی پایدار در تصمیمات کارآفرینان دانشگاهی

منابع	مضامین پایه	مضامین پیش سازمان - دهنده ثانویه	مضامین پیش سازمان - دهنده اولیه	مضامین فراگیر
گلدستین (۲۰۱۰) / آبرئو و گرینویچ، چنچ و همکاران (۲۰۰۶) / دبیک و همکاران (۲۰۱۵) / اتزکوینز (۲۰۰۶) / گیب (۲۰۱۲) / گوئرو و اوربانو (۲۰۱۰) / گوئرو (۲۰۰۶) / نیرو صالحی مرند (۱۳۹۳) / کردنائیجوه همکاران) (۱۳۹۱)	عدم وابستگی دولت / استقلال مالی / مشارکت روسای دانشگاه و اعضای هیات علمی در تامین مالی و افزایش درآمد / خودکفایی مالی /	خودکفایی و استقلال مالی	مضامین پیش سازمان - دهنده اولیه	مضامین فراگیر
			توجه به توسعه و پایدار سازی منابع مالی	منابع مالی پایدار در تصمیمات کارآفرینان دانشگاهی



	<p>تجاری سازی دستاوردهای علم و فناوری</p>	<p>استفاده تجاری سازی از دانش / سرمایه گذاری دانش از طریق خدمات جدید/ ارائه مشاوره و خدمات آموزشی / اعطای مجوز دارایی های فکری و ثبت اختراع/ قرارداد تحقیق/ انتشارات کتاب و مقاله/ انجام پژوهش های کاربردی و تولید ثروت/ تفکر بنگاهی در پژوهش های تقاضا محور/ وجود آیین نامه حمایت از تجاری سازی نتایج پژوهش ها و خدمات دانشگاهی/ ایجاد و خلق ارزش</p>	<p>جاکوب و همکاران (۲۰۰۳) / مارکرکیاگا و همکاران (۲۰۱۴) / اوشی و همکاران (۲۰۰۵) / روتامل (۲۰۰۷) / اوسی ای دی (۲۰۱۲) / پرکمن و همکاران (۲۰۱۳) / سلامزاده و همکاران (۲۰۱۵) / فیلیپوت و همکاران (۲۰۱۱) / شمیتز و همکاران (۲۰۱۷) / تریپیل (۲۰۱۵) / یوکویاما (۲۰۰۶) / زو وینگ (۲۰۰۸) / روپکه (۱۹۹۸) / صوره (۲۰۱۱) / کربی و همکاران (۲۰۱۱) / کلارک (۱۹۹۸) / هانون (۲۰۰۸) / گنتر و واگنر (۲۰۰۸) / جعفری رستمی و همکاران (۱۳۹۹) / نیرو صالحی مرند (۱۳۹۲) / بیدختی و همکاران (۱۳۹۷) / بتشکن و سیف الدینی (۱۳۸۹)</p>
	<p>ارتباط و تعامل موثر و سازنده دانشگاه، صنعت و جامعه</p>	<p>مشارکت در صنعت/ انتقال دانش دانشگاهی به صنعت/ مشارکت در توسعه اقتصادی/ مشارکت در توسعه اجتماعی/ کارآفرین بازیگر کلیدی سیستم اقتصادی/ اعتماد متقابل جهاد دانشگاهی و صنعت</p>	<p>بارسیک و همکاران (۲۰۱۷) / اسپیر و همکاران (۲۰۱۶) / گارسیا و همکاران (۲۰۱۳) / آرانها و گارسیا (۲۰۱۴) / مزده (۲۰۱۳) / فیلی (۲۰۰۴) / بهزادی و همکاران (۱۳۹۳) / موسوی و همکاران (۱۳۹۶) / بیدختی و همکاران (۱۳۹۷)</p>
<p>مدیریت مالی اثربخش</p>	<p>تامین و تخصیص بهینه منابع مالی</p>	<p>استفاده از منابع مالی متنوع (جذب منابع مالی از نهادهای مختلف و ظرفیت های قانونی موجود در قوانین مختلف)/ دسترسی به منابع مالی/ توجه به گردش مالی بازار موردنظر/ توانایی تامین و مدیریت بر پول و اعتبار مورد نیاز/ توجه به جریان نقدینگی سازمان و تخصیص مناسب منابع به فعالیت های مختلف آن/ تامین مالی شرکت/ چگونگی اتخاذ راهبردهای تامین مالی مختلف/ فرشتگان کسب و کار/ دوستان و خانواده/ منابع شخص کارآفرین/ هدایا و گرنت/ تقویت چارچوب مالی و مالیاتی/ دسترسی به منابع مالی بخش خصوصی/ افزایش کمک های بلاعوض به نهادهای کارآفرین در دانشگاه/ فراهم سازی بستر مناسب در راستای دستیابی</p>	<p>صوره و همکاران (۲۰۱۱) / اسپیر و همکاران (۲۰۱۶) / یوکویاما (۲۰۰۶) / زو و پنک (۲۰۰۸) / مزده (۲۰۱۳) / فیلی (۲۰۰۴) / بهزادی و همکاران (۱۳۹۳) / موسوی و همکاران (۱۳۹۶) / مرادیان و همکاران (۱۳۹۹) / نیومند و میرجلیلی (۱۳۸۹) / حاجی پور و همکاران (۱۳۹۵) / موسوی خانی و همکاران (۱۳۹۶) / میثمی و همکاران (۱۳۹۶)</p>

۱۰۸ □ فصلنامه علمی - پژوهشی تحقیقات مدیریت آموزشی سال پانزدهم، شماره اول، پاییز ۱۴۰۲

		کارآفرینان به منابع مالی مخاطره‌آمیز/ عرضه اوراق بهادار در بورس و فرابورس/ افزایش طرح‌های تامین مالی کارآفرینانه	بیدختی و همکاران (۱۳۹۷) / نیک‌رفتار و فرید (۱۳۹۴) / بت-شکن و سیف‌الدینی (۱۳۸۹) / دیورکس و استیین (۲۰۱۰)
	سرمایه گذاری موثر	جذب سرمایه‌گذاری خارجی/ قدرت جذب سرمایه/ ارتباط خوب با مراکز سرمایه‌گذار خطرپذیر/ فروش سهم مالکیت/ سرمایه‌گذاری مشترک/ وام/ واگذاری لیسانس محصول/ بازار سرمایه/ مراکز دولتی/ رقابت بین نهادهای مالی/ داشتن منابع مالی مستمر پروژه محور/ حجم جوایز ملی و بین‌المللی سالانه کسب شده/ تامین مالی خرد/ / افزایش سرمایه‌گذاری/ سطح سرمایه‌گذاری/	
	تسهیلات و امکانات مالی	توسعه وام‌دهی/ اجرای مالکیت معنوی و ثبت اختراع/ بانک سرمایه‌گذاری/ نتایج مالی/ دستیابی وام‌های خرد و کم‌بهره/ تشویق بخش خصوصی به سرمایه‌گذاری در نهادهای کارآفرین دانشگاهی/ دستیابی کارآفرینانه به انواع وام‌های بانکی با شرایط آسان	علیزاده و همکاران (۱۳۹۹) / میثمی و همکاران (۱۳۹۶) / (گودرزی و همکاران، ۱۳۹۷) / بیدختی و همکاران (۱۳۹۷) / دیورکس و استیین (۲۰۱۰) / مرجائی و پورآتشی (۱۳۹۵) / بت‌شکن و سیف‌الدینی (۱۳۸۹)
	توانمندی، بازاریابی و فروش محصولات دانش‌بنیان	هدف‌گذاری فروش و سهم بازار/ بکارگیری کانال توزیع و فروش/ توسعه بازار/ توسعه صادرات/ قیمت‌گذاری محصول/ مشتری‌مداری و خدمات پس از فروش به مشتریان/ ایجاد و توسعه برند/ ارائه خدمات نوآورانه در بازاریابی/ موسسات مالی-اقتصادی و پولی/ ارتباط با موسسات مالی-فرهنگی/ داشتن درآمد از بخش خصوصی/ دسترسی به راه‌های بازاریابی	حاجی‌پور و همکاران (۱۳۹۵) / اوگوناد و ساسکاتچین (۲۰۱۹) / بیدختی و همکاران (۱۳۹۷) / نیک‌رفتار و فرید (۱۳۹۴)

**گام ششم: کنترل کیفیت:** برای ارزیابی کیفیت مقالات از ابزارهای ارزیابی نقادانه (چک‌لیست-ها) استفاده می‌شود که شامل روشهای مرکز پزشکی مبتنی بر شواهد<sup>۱</sup>، شبکه بین دانشگاهی راهنمای بالینی استکاتلند<sup>۲</sup> و روش مهارتهای ارزیابی ضروری می‌باشند؛ اما روش CASP در سال ۱۹۹۴ طراحی شده و قدیمی‌ترین و پرکاربردترین ابزار ارزیابی نقادانه مطالعات مقطعی است (گرایمشائو، ۲۰۱۲). این روش به محقق کمک می‌کند تا دقت و اعتبار پژوهش را مشخص کند. در پژوهش حاضر برای کنترل

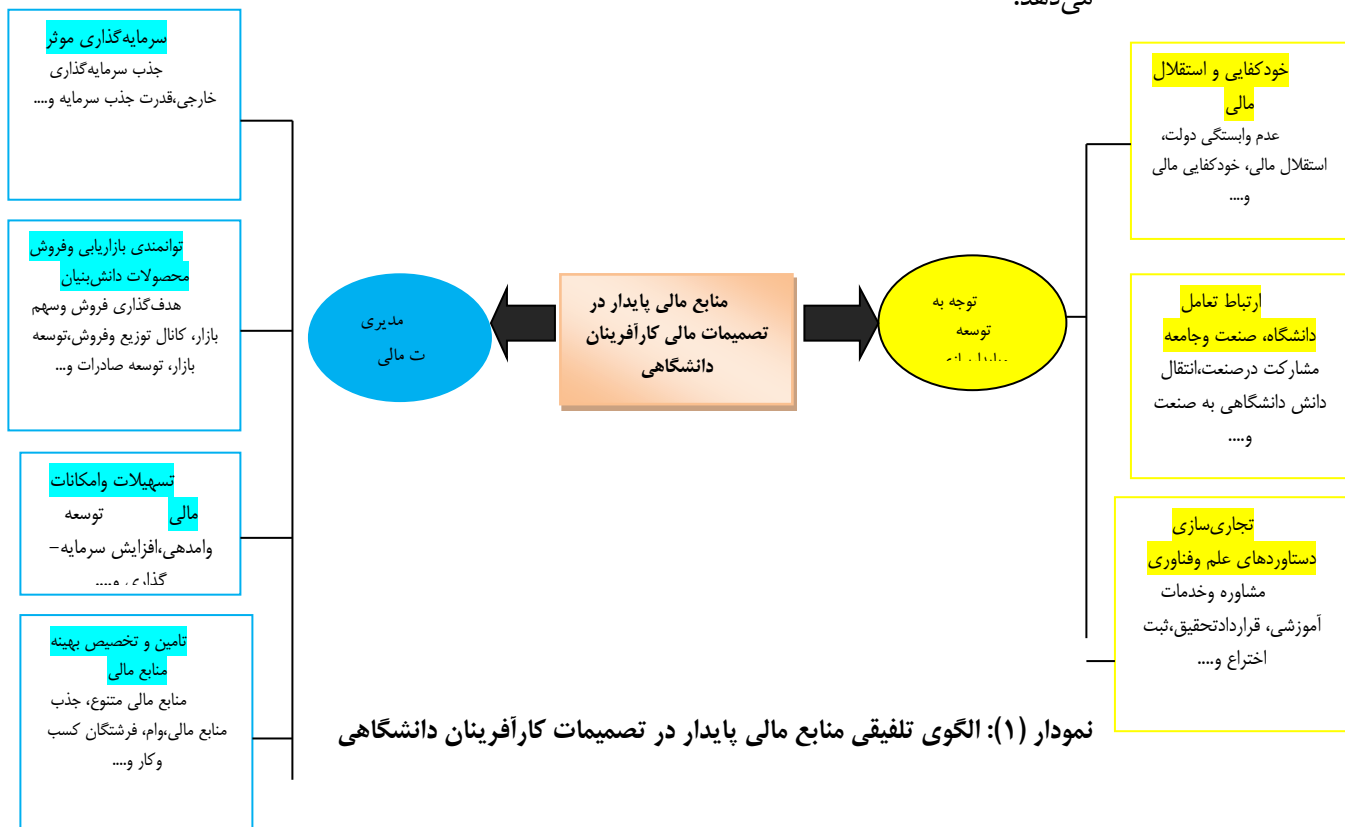
<sup>۱</sup> - Center for Evidenced-Based Medicine(CEBM)

<sup>۲</sup> - Scottish Intercollegiate Guidelines Network(SIGN)

شناسایی مولفه های منابع مالی پایدار در تصمیمات کارآفرینان دانشگاهی و ارائه یک... ۱۰۹ □

و سنجش پایایی مفاهیم به دست آمده، نتایج علاوه بر پژوهشگر در اختیار یکی دیگر از خبرگان حوزه مطالعه قرار گرفته و اقدام به دسته‌بندی کدها در مفاهیم کرده و با مفاهیم پژوهشگر مقایسه شده است. نتایج توسط شاخص کاپا<sup>۱</sup> ارزیابی شده است. در این پژوهش شاخص کاپا برابر با ۰/۷۶ بوده که چون  $K > ۰/۷۶$  می باشد نشان دهنده پایایی پژوهش است.

**گام هفتم: ارائه یافته:** در این مرحله از روش فراترکیب، نتایج تحلیل ادبیات بیان می‌شود. همانطور که در گام پنجم اشاره شد، در این پژوهش بر اساس نتایج تحلیل ۷ مضامین پیش‌سازمان دهنده ثانویه و ۲ مضامین پیش‌سازمان دهنده اولیه شناسایی و آزمون کیفیت آنها تایید شده است. در این گام الگوی پژوهشی به دست آمده که در واقع حاصل تحلیل فراترکیب است ارائه می‌شود. الگوی پژوهشی منابع مالی پایدار در تصمیمات کارآفرینان دانشگاهی خروجی تحلیل فراترکیب در نمودار (۱) ارائه گردیده است؛ الگوی ارائه شده در این پژوهش در حقیقت اجماع نظریات ارائه شده در قالب یک مجموعه واحد است که دیدگاه جامع و کلی‌گرایانه‌ای به منابع مالی پایدار در تصمیمات کارآفرینان دانشگاهی ارائه می‌دهد.



<sup>۱</sup> - Kappa index

## بحث و نتیجه گیری

تصمیم‌گیری کارآفرینی تا به حال توجه پژوهشگران زیادی را به خود جلب کرده است و هر مطالعه در جستجوی روشن کردن جنبه‌های متفاوت آن بوده است؛ اما در این پژوهش با هدف بررسی ادبیات علمی در مورد منابع مالی پایدار تصمیمات کارآفرینان دانشگاهی و تحلیل مضامین پیش‌سازمان‌دهنده آن در قالب فراترکیب، در رده تحقیقات کیفی طراحی شده است و با بررسی گسترده در تحقیقات کارآفرینی دانشگاهی برای ارتقا منابع مالی موفق در یک پارادایم کارآفرینی دانشگاهی، ارائه می‌دهد. مدل توسعه‌یافته در این تحقیق اگرچه در بعضی زمینه‌ها با مدل‌های دیگر تشابه دارد. لکن از این نظر که با نگاه کل‌گرایانه به بررسی نظامند موضوع پرداخته است از سایر پژوهش‌های انجام شده متفاوت است. این پژوهش یکی از اولین پژوهش‌هایی است که به صورت جامع و گسترده به بررسی و تحلیل مقوله‌های منابع مالی پایدار تصمیمات کارآفرینان دانشگاهی از طریق سنتز مطالعات انجام شده پرداخته است و بینش جدید، جامع، دقیق و ارزشمندی در این زمینه با درک عمیق از ماهیت آن ارائه نموده که می‌تواند در تغییر منابع مالی در تبدیل شدن به تصمیمات کارآفرینی موثر باشد. در نتیجه بررسی، تحلیل و سنتز یافته‌ها در مجموع ۲ مضامین پیش‌سازمان‌دهنده اولیه (توجه به توسعه و پایدارسازی منابع مالی، مدیریت مالی اثربخش) با ۷ مضامین پیش‌سازمان‌دهنده ثانویه و ۶۹ مضامین پایه شناسایی شدند. براساس یافته‌های این مطالعه مضمون پیش‌سازمان‌دهنده اولیه توجه به توسعه و پایدارسازی منابع مالی، در قالب سه مضمون پیش‌سازمان‌دهنده ثانویه؛ خودکفایی و استقلال مالی، تجاری‌سازی دستاوردهای علم و فناوری و ارتباط و تعامل موثر و سازنده دانشگاه، صنعت و جامعه با یافته‌های پژوهشی (جاکوب و همکاران، ۲۰۰۳؛ مارکرکیاگا و همکاران، ۲۰۱۴؛ اوشی و همکاران، ۲۰۰۵، روتامل، ۲۰۰۷؛ اوسی ای دی، ۲۰۱۲؛ پرکمن و همکاران، ۲۰۱۳؛ سلام‌زاده و همکاران، ۲۰۱۵؛ جعفری‌رستمی و همکاران، ۱۳۹۹؛ نیرو صالحی مرند، ۱۳۹۲؛ بیدختی و همکاران، ۱۳۹۷؛ بت‌شکن و سیف‌الدینی، ۱۳۸۹) همپوشانی دارند. کارآفرینی برای توسعه هر اقتصادی ضروری است. کشورها پیشرفت خود را به رشد و توسعه کارآفرینی نسبت می‌دهند. بنابراین دولت‌ها و مردم سراسر جهان خواستار ترویج توسعه کارآفرینی هستند (همودناجی، ۲۰۱۹). کارآفرینی دانشگاهی عمدتاً به معنای فعالیت‌های پتنت‌محور مانند اسپین‌اوت‌ها و مجوزها تعریف شده است، در صورتی که باید شامل سایر اقدامات تجاری و غیرتجاری غیررسمی که ماهیت کارآفرینانه دارند نیز باشد (مصطفی‌زاده و همکاران، ۱۴۰۰). در دیدگاه شومپیتر ۱۹۹۴ تغییرات اقتصادی، اطلاعات جدیدی را که کارآفرینان می‌توانند برای کشف نحوه بازسازی منابع استفاده کنند، ایجاد می‌کند. با ایجاد مجدد منابع و قراردادن آنها در عرصه اقتصادی فرصت‌های جدید ایجاد می‌کنند. تغییرات اقتصادی با تغییر دادن قیمت کالاها، مکمل و جانشین، تغییر در درآمد عمومی، تغییر در سطح عمومی

قیمت‌ها، تغییر در رشد اقتصادی و تغییر در انتظارات نسبت به آینده موجبات تغییر در تقاضا و نهایتاً ایجاد فرصت در بخش تولید و تامین زنجیره را فراهم می‌آورد (مقتاحی و همکاران، ۱۳۹۹: ۳۳). در ایران، اصلی‌ترین چالش مدیریتی صاحبان و سرمایه‌گذاران دانش، این است که چگونه می‌توانند دانش تولیدی و نوین خود را به جریان بازده اقتصادی برای سرمایه‌گذاران تبدیل کنند. به عبارت دیگر، تلاش‌های بسیاری باید در جهت انتقال و به کارگیری دانش در بخش صنعت و اقتصاد و اجتماع صورت گیرد که از جمله آنها می‌توان افزایش سطح کیفیت خدمات آموزشی و پژوهشی از دانشگاه به صنعت، به روز رسانی و کارآمدتر کردن آیین‌نامه‌های دانشگاهی برای تجاری‌سازی، فراهم آوردن زمینه قانونی لازم برای پشتیبانی از سرمایه فکری و پژوهشگران و تشویق و ترغیب آنها، ترویج فرهنگ مشارکت و کار تیمی، ایده‌پردازی و مسئله‌گشایی، خودباوری ریسک‌پذیری، ارزیابی و بهبود مستمر در میان دانشگاهیان نام برد (بیدختی و همکاران، ۱۳۹۷: ۱۲).

کارآفرینی فرایند خلق محصولی جدید و با ارزش با اختصاص زمان و تلاش لازم؛ در نظر گرفتن ریسک‌های مالی و رسیدن به رضایت فردی مالی است. تصمیم‌های راهبردی که کارآفرینان می‌گیرند ماهیت کارآفرینی دارد که باعث می‌شود روش تصمیم‌گیری کارآفرینان با سایر فعالان، به ویژه مدیران، تفاوت داشته باشد. تصمیم‌گیری کارآفرینی در واقع استفاده از ادراک برای ارزیابی، قضاوت و تصمیم‌گیری درباره فعالیت‌های کارآفرینی از جمله ارزشیابی فرصت‌ها، استقرار و رشد شرکت‌ها است (جسینک<sup>۱</sup>، ۲۰۱۴: ۳۶). تصمیمات کارآفرینی در طی زمان باعث تعیین شکل کسب و کار شده و همزمان آن شرایطی که بر تصمیم‌های کارآفرینی تاثیر می‌گذارند، طی همین دوره رشد می‌کنند. بنابراین استفاده از رویکرد کیفی مولفه ضروری دیگری برای توضیح تصمیم‌گیری کارآفرینی است. رویکرد کیفی علاوه بر توضیحات جامع درباره ماهیت تصمیم‌گیری کارآفرینی، توضیحاتی درباره روابط بین اجزا و مراحل این پدیده حاصل می‌کند (محمدی و همکاران، ۱۳۹۸: ۲۲). تصمیم‌گیری کارآفرینی جدای از لزوم به کارگیری دیدگاه فرایندی، پیامد بسیاری از عوامل اقتصادی و غیراقتصادی به هم پیوسته است (وئی و هیسریج<sup>۲</sup>، ۲۰۱۶: ۲۰). نظریه‌های جامعه‌شناختی نیز به جستجوی چگونگی تاثیر محیط بر کارآفرینی پرداخته‌اند و برخی از عوامل محیطی موثر بر کارآفرینی اشاره کرده‌اند: اهمیت نرخ سرمایه‌گذاری سازمانها، عوامل سیاسی و خط مشی دولت، فرهنگ، موقعیت مکانی و حرفه‌ای شدن کارآفرینی (ناظم، ۱۳۸۶: ۳۳). فرایند کارآفرینانه در سازمان‌ها نیز محصول تعامل میان محیط، کارآفرین و سازمان است. با در نظر گرفتن این پیچیدگی، رابطه نزدیکی میان فرد، کارآفرین و موفقیت یا شکست فرایند کارآفرینی

<sup>۱</sup> - Geessinck

<sup>۲</sup> - Wei, Hisrich

سازمانی وجود دارد. از سوی دیگر، ایجاد و توسعه کارآفرینی با تنیدگی‌های محیطی همراه است که باعث تنش در کار می‌شود (پرهیزگار و همکاران، ۱۳۹۶: ۵۲). ادبیات مربوطه استدلال می‌کند که فرصت‌های ایجاد شده شامل توانایی کارآفرینان در شناسایی و سرمایه گذاری در آن، تحت تأثیر محیطی که در آن فعالیت می‌کنند هست. محیط یک کارآفرین دانشگاهی عمدتاً متشکل از دانشگاه است که محیط داخلی را شامل می‌شود و در محیط اقتصادی و اجتماعی بازیگران گسترده تر، به ویژه دولت و صنعت وجود دارد. در تحقیقات اخیر بر این نکته تأکید شده است که فرایند تصمیم‌گیری کارآفرینان به طور ذاتی با پیچیدگی همراه است؛ از این رو کارآفرینان جهت تصمیم‌گیری در محیط‌های پویا و پیچیده نیازمند برخورداری از سطح قابل قبولی از پیچیدگی شناختی هستند (مبارکی و همکاران، ۱۳۹۱). از آنجا که محیط کارآفرینی محیط ابهام است، تفکر و تصمیم‌گیری کارآفرینان تحت شرایط عدم اطمینان رخ می‌دهد و در چنین شرایطی آنها مجبور می‌شوند به منظور انتخاب از میان راه‌حل‌ها و گزینه‌های موجود خروجی‌های هر اقدام یا حالت‌های مختلف ناشی از آن را در نظر بگیرند. چنین عملی صرفاً با تکیه بر رویکردهای عقلایی ممکن نیست؛ از این رو کارآفرینان به تحلیل‌های کیفی، ذهنی و شهودی مبتنی بر رهیافت معرفت‌شناختی روی می‌آورند.

مضمون پیش‌سازمان‌دهنده اولیه مدیریت مالی اثربخش، در قالب چهار مضمون پیش‌سازمان‌دهنده ثانویه؛ تامین و تخصیص بهینه منابع مالی، سرمایه گذاری موثر، تسهیلات و امکانات مالی، توانمندی، بازاریابی و فروش محصولات دانش‌بنیان با یافته‌های پژوهشی (حاجی‌پور و همکاران، ۱۳۹۵؛ اوگوناد و ساسکاتچین، ۲۰۱۹؛ بیدختی و همکاران، ۱۳۹۷؛ نیک‌رفتار و فرید، ۱۳۹۴) همخوانی دارد. لذا؛ ساختار مالی در تامین فعالیت‌های کارآفرینان که محرک اصلی رشد اقتصادی هستند نقش و اهمیت ویژه‌ای دارند. با توسعه مالی می‌توان انتظار داشت از طریق گزینش بهترین طرح، سرمایه به صورت بهینه میان طرح‌های مختلف تخصیص پیدا کند (دهمرد و براهوئی، ۱۳۹۴). در واقع، منابع مالی، یکی از مهمترین ابزار لازم در راستای تبدیل ایده‌های کارآفرینان به محصولات تجاری و قابل رقابت و ایجاد، زیرساخت‌های لازم برای دستیابی به این مهم از دلایل اهمیت مالی کشورهاست. وظایف مختلف نهادهای مالی و اجرای بهتر آنها مستلزم توسعه بخشهای مالی مختلف در یک جامعه می‌باشد تا از طریق تشویق فعالیت‌های نوآورانه، موجبات رشد اقتصادی پایدار شود (امینی و همکاران، ۱۳۹۹: ۳۲). بسیاری از موسسه‌ها در کشور به دنبال منبع مالی متنوع درآمدی نیستند، در حالیکه منابع مالی متنوع باعث پویایی و فعال شدن کارآفرینان هم برای اقتصاد و هم افزایش سطح رفاه اجتماعی می‌شود، از این رو به

حمایت‌های جدی دولت و تلاش بیشتر کارآفرینان نیاز است. با توجه به تحقیقات اسچونینگ<sup>۱</sup> (۲۰۱۳) یکی از مهمترین راه‌های درآمدی کارآفرینی فروش محصولات است. مطابق با این تحقیق این روش در کشور ما هم می‌تواند بیشتر استفاده شود. در بررسی آنهیر<sup>۲</sup> (۲۰۰۵) بیشتر موسسات کمک‌های مالی دریافت می‌کنند و صندوق‌های جمع‌آوری اعانه به یکی از مهمترین جنبه‌های درآمد تبدیل شده است. دیوریکس و استیبینز<sup>۳</sup> (۲۰۱۰) مهمترین منبع مالی خارجی را کمک‌های مالی از جمله وقف و صندوق‌های جمع‌آوری کمک‌های مالی می‌دانند، مارتین<sup>۴</sup> (۲۰۱۱) نیز جمع‌آوری کمک‌های مالی را منبع اصلی تامین مالی کارآفرینان در طول چرخه‌ی عمر موسسه می‌داند. اسچونینگ (۲۰۱۳) عنوان می‌کند که هدایا و کمک‌های مردمی یکی از منابع اصلی قابل اتکا به شمار می‌رود.

همانگونه که بیان شد تلاش‌های زیادی برای توسعه این فعالیت‌ها از طریق منابع بودجه‌ای دولت انجام می‌شود اما صنعت سرمایه‌گذاری ریسک‌پذیر برای اثربخش شدن این منابع به طور کامل شکل نگرفته یا بازار بورس جهت تحقق استراتژی خروج بنگاه‌ها از صندوق‌های سرمایه‌گذاری ریسک‌پذیر هنوز به طور کامل اجرایی نشده است. مهمترین منبع تامین مالی در ایران از طریق نظام بانکی است که بررسی‌ها نشان می‌دهد این بنگاه‌ها برای تامین مالی از طریق بانک با مشکلات زیادی روبه‌رو هستند. از یک طرف به علت عدم توسعه صنعت سرمایه‌گذاری ریسک‌پذیر بانک‌ها با تقاضای زیادی روبه‌رو هستند که اساساً با ماهیت تامین مالی مبتنی بر بدهی همخوانی ندارد و از طرف دیگر به واسطه عدم توجه نظام بانکی ملاک‌های ارزیابی طرح‌ها در بانکها مطابق با اقتضائات نوآوری رشد پیدا نکرده است. در نهایت بازار سرمایه و اوراق مشارکت نیز در کشور هنوز تا برآوردن نیاز این بنگاه‌ها فاصله زیادی دارد (ابوجعفری و همکاران، ۵۹:۱۳۹۳). حل مساله و اطلاعات نامتقارن با بسترسازی مناسب در زمینه ایجاد انگیزه‌های مالی، تامین مالی نهادی مناسب نوآوری (همچون فرشتگان کسب و کار و سرمایه‌گذاری ریسک‌پذیر)، تحریک بازار پول و سرمایه برای ورود به حوزه‌های نوآورانه امکان‌پذیر خواهد بود (ابوجعفری و همکاران، ۱۳۹۳). همانگونه که اشاره شده است، طیف گسترده‌ای از روشهای تامین مالی در دسترس کارآفرینان قرار دارد که به شکل‌های گوناگون طبقه‌بندی شده‌اند.

دولتها می‌توانند با اجرای سیاست‌هایشان ساختار نهادی فعالیت‌های کارآفرینانه را شکل دهند و آنها را نسبت به برخی فعالیتها تشویق یا دلسرد کنند. مهمترین ابزارهای حمایتی دولتها در بخش کارآفرینی از میان انبوه سیاست‌ها و ابزارهای دولتی، سیاست‌هایی مانند تامین مالی، قواعد مالیاتی، تنظیم مقررات

۱ - Schoning

۲ - Anheier

۳ - Durieux, Stebbins

۴ - Martin

تجاری و سیاست‌های تشویقی و غیره هستند (مقتاحی و همکاران، ۱۳۹۹: ۴۰). دولت‌ها با استفاده از ابزارهایی مانند اعطای اعتبارات تضمین‌شده و طرح‌های تامین مالی خرد از طریق وام‌های بانکی برای کاهش محدودیت‌های پیش روی کارآفرینان تلاش می‌کنند. استفاده از اعتبارات تضمین‌شده موجب کاهش نامتقارنی اطلاعات می‌شود و به دنبال آن هزینه‌های مبادلاتی کارآفرینان را کاهش می‌دهد. بنابراین سیاست‌های پولی و مالی انبساطی برای استفاده از کارآفرینی می‌باشد. تحقیقات نشان می‌دهد که حکومت‌داری خوب، کارآفرینی را افزایش می‌دهد. اعتماد به نفوذ دولت، ثبات سیاسی، حاکمیت قانون می‌تواند فرصتی برای انجام کارآفرینی باشد. منطق این است که مزایای اقتصادی، اجتماعی و خودکفایی از راه‌اندازی و مدیریت کسب و کار جدید باید از خطرات و برآوردها برای پیشبرد کارآفرینی بالاتر باشد (آکز، ۲۰۱۸: ۲۱). به نظر می‌رسد فرصت کارآفرینی از بهبود در ساختار قانونی و امنیت حقوق مالکیت و کسب و کار سرچشمه می‌گیرد (آنجلو، ۲۰۱۷: ۱۲). شواهد حاکی از آن است که آزادی اقتصادی نه تنها تلاش فردی برای فعالیت‌های تولیدی کارآفرینی را هدایت می‌کند، بلکه همچنین به میزان قابل توجهی منابع اجتماعی و شناختی افراد را بسیج می‌کند و منجر به رشد کارآفرینی می‌شود (مقتاحی و همکاران، ۱۳۹۹: ۳۲).

\* از آنجا که مقوله منابع مالی مبحث جدید در حوزه کارآفرینی دانشگاهی است لذا تحقیقات انجام شده مرتبط در این حوزه سهم ناچیزی را به خود اختصاص داده‌اند، و یکی از محدودیت‌های این تحقیق را می‌توان تعداد اندک پژوهش‌هایی دانست که مستقیماً به موضوع منابع مالی پایدار در تصمیمات کارآفرینان دانشگاهی پرداختند.

\* در روش فراترکیب، معیار توصیف یا تبیین یک پدیده به مشروح‌ترین شکل ممکن است. بنابراین در این روش باید به اشباع نظری رسید و این مهم نیازمند صرف وقت زیادی می‌باشد. با توجه به اینکه در این پژوهش قریب به ۶۹ مضامین پایه به عنوان منابع مالی پایدار در تصمیمات کارآفرینان دانشگاهی استخراج شده است به پژوهشگران پیشنهاد می‌شود که با بررسی بیشتر منابع، سایر کدها و مولفه‌ها را در صورت وجود شناسایی کنند. - در این پژوهش به شناسایی منابع مالی پایدار کارآفرینان دانشگاهی پرداخته شده است، پژوهشگران می‌توانند در پژوهش‌های بعدی به رتبه‌بندی مقوله‌ها و مفاهیم با استفاده از روش‌های ANP, AHP و غیره بپردازند. - در این پژوهش از روش کیفی استفاده شده است. پژوهشگران در آینده می‌توانند با استفاده از روش‌های ترکیبی یا حتی کمی به مقوله سایر تصمیمات کارآفرینان دانشگاهی بپردازند.



## منابع

- آقای، تیمور؛ تیمورنژاد، کاوه و اخوان هزاوه، فاطمه. (۱۳۹۱). بررسی کارآفرینی دانشگاهی از دید اعضای هیات علمی دانشگاه شهید بهشتی به عنوان نمونه‌ای از دانشگاه‌های بزرگ. *برنامه ریزی رفاه و توسعه اجتماعی*، (۱۴): ۲۰۸-۱۸۳.
- ابوجعفری، روح‌اله؛ الهی، شعبان؛ پیغامی، عادل و یآوری، کاظم. (۱۳۹۳). تامین مالی نوآوری مبتنی بر نظریه تامین مالی مرحله‌ای: مطالعه موردی نظام مالی نوآوری در ایران. *مجله برنامه‌ریزی و بودجه*، سال نوزدهم (۴): ۱۴۶-۱۰۹.
- اعتمادی، حسین؛ داغانی، رضا؛ عزیزخانی، مسعود و فرهبخش، سارا (۱۳۹۳). زمان‌سنجی در ارزیابی پرتفوی سرمایه‌گذاری، شواهدی از بازار سرمایه. *تحقیقات مالی*، ۱۶ (۱): ۳۶-۲۵.
- امینی، طیبه؛ نصیری، مجید؛ سعیدی، پرویز و عباسی، ابراهیم. (۱۳۹۹). الگوی کارآفرینی استراتژیک مبتنی بر توسعه مالی با رویکرد فازی. *فصلنامه علمی پژوهشی کارافن*، ۱۷ (۳): ۱۳۷-۱۲۳.
- امین‌بیدختی، علی‌اکبر؛ محمدی، رضا و رحیمی، محسن. (۱۳۹۷). طراحی الگوی تضمین کیفیت دانشگاه کارآفرین در نظام دانشگاهی ایران. *فصلنامه مطالعات اندازه‌گیری و ارزشیابی آموزشی*، سال هشتم (۲۲): ۲۲۷-۲۶۳.
- امینی‌نژاد، روجا؛ قلی‌پور، آرین و اسلامی‌بیگدلی، غلامرضا. (۱۳۸۹). سرمایه‌ی اجتماعی کارآفرینان نوپا و تامین مالی غیررسمی. *توسعه کارآفرینی*، سال سوم، (۱۰): ۴۹-۷۰.
- برومند، زهرا. (۱۳۸۵). *سیستم‌های مدیریت (MIS) - تصمیم‌گیری - سایبرنتیک*. چاپ اول، تهران: انتشارات جنگل.
- پرهیزگار، محمد مهدی؛ پیرعلی، علیرضا و سیادت، سعیده. (۱۳۹۶). بررسی نقش مولفه‌های سرمایه روانشناختی بر کارآفرینی سازمانی (مورد مطالعه پلیس راهور شهرستان بوشهر). *نشریه علمی-ترویجی*، سال دوازدهم (۴۹): ۹۱-۱۱۶.
- جباری، فهیمه؛ عزیزی، محمد؛ صالحی، محمدجواد و نوازی، بهرام. (۱۳۹۹). طراحی مدل کارآفرینی دانشگاهی بین‌المللی. *فصلنامه پژوهش و برنامه‌ریزی در آموزش عالی*، ۲۶ (۳): ۴۶-۱۹.
- حاجی‌پور، بهمن؛ مومنی، علیرضا و طیبی‌ابوالحسنی، امیرحسین. (۱۳۹۵). فراترکیب عوامل موفقیت تجاری‌سازی محصولات با فناوری پیشرفته. *نشریه علمی-پژوهشی مدیریت نوآوری*، سال پنجم (۴): ۵۴-۱۹.

- حسینی، حمیدخداداد؛ کلابی، امیرمحمد و مهرابی، روزا. (۱۳۹۱). مفهوم‌پردازی فرایند تصمیم‌گیری کارآفرینانه در بنگاه‌های کوچک و متوسط کارآفرین. *پژوهشنامه مدیریت تحول*، سال چهارم (۸): ۵۲-۷۰.
- حسینی، زهره؛ ابوالقاسمی، محمود و مشبکی‌اصفهانی، اصغر. (۱۳۹۷). ارائه الگوی کارآفرینی دانشگاهی برای دانشگاه فنی و حرفه‌ای. *پژوهش در نظام‌های آموزشی*، ویژه نامه، ۱۲۳۴-۱۲۱۳.
- حسینی‌پور، حکیمه؛ قلی‌پور، آرین و روشندل‌اربطانی، طاهر. (۱۳۹۰). موانع تجاری‌سازی دانش در کارآفرینی دانشگاهی. *توسعه کارآفرینی*، سال چهارم، (۱۴): ۱۸۳-۱۶۵.
- دهمرده، نظر و براهوئی، محبوبه. (۱۳۹۴). تاثیرگذاری توسعه مالی بر توسعه کارآفرینی و نوآوری. *اولین کنفرانس بین‌المللی اقتصاد، مدیریت و حسابداری*، علوم اجتماعی، مشهد، ایران.
- رضائیان، صهبا؛ خرازی، کمال؛ جمالی، احسان و نادری، ابوالقاسم. (۱۳۹۸). الگوی مفهومی تصمیم‌گیری با رویکرد شناختی. *فصلنامه تازه‌های علوم شناختی*، سال ۲۱ (۱): ۲۰-۱.
- رضایی، بیژن؛ عباسپور، عباس؛ نیکنامی، مصطفی؛ رحیمیان، حمید و دلاور، علی. (۱۳۹۲). واکاوی راهکارهای بهبود کارآفرینی دانشگاهی در حوزه علوم انسانی و ارائه یک نظریه زمینه‌ای. *ابتکار و خلاقیت در علوم انسانی*، ۳ (۲): ۲۱۵-۱۸۵.
- زیودار، مهدی ایمانی‌پور، نرگس؛ طالبی، کامبیز و حسینی، رسول. (۱۳۹۵). الگوی برای تصمیم‌گیری در مورد ایجاد کسب و کار جدید با رویکرد نظریه داده‌بنیاد. *نشریه علمی-پژوهشی مدیریت نوآوری*، سال پنجم، (۲): ۱۳۴-۱۰۹.
- شریف‌زاده، محمدشریف و عبدالله‌زاده، غلامحسین. (۱۳۹۵). سازوکارها و معیارهای کارآفرینی دانشگاهی در آموزش عالی کشاورزی از دیدگاه خبرگان کارآفرینی. *فصلنامه پژوهش مدیریت آموزش کشاورزی*، (۳۸): ۱۷-۳.
- علاقه بند، علی. (۱۳۸۵). *مقدمات مدیریت آموزشی*. چاپ پانزدهم، تهران: انتشارات دانشگاه پیام نور.
- فریدی، فردخت و عزیزی، محمد. (۱۳۹۶). تبیین رابطه گرایش کارآفرینانه و دستاوردهای کارآفرینی دانشگاهی (مورد مطالعه: دانشکده‌های فنی دانشگاه تهران). *فصلنامه علمی پژوهشی آموزش عالی ایران*، سال نهم، (۴): ۱۲۵-۹۹.
- مبارکی، محمدحسن؛ رضاییان، علی؛ مهرابی، روزا و کلابی، امیرمحمد (۱۳۹۱). شناسایی ابعاد تاثیرگذار بر سطح پیچیدگی شناختی کارآفرینان تصمیم‌گیرنده. *پژوهشنامه مدیریت تحول*، سال چهارم (۸): ۱۴۵-۱۲۵.

شناسایی مولفه های منابع مالی پایدار در تصمیمات کارآفرینان دانشگاهی و ارائه یک... ۱۱۷ □

- محمدی، گلشن؛ سجادی، مجتبی و سخدری، کمال. (۱۳۹۸). مدل تصمیم‌گیری کارآفرینی: رویکرد فراترکیب. *مجله چشم‌انداز مدیریت صنعتی*، سال نهم (۳۵): ۸۷-۱۰۸.
- مصطفی‌زاده، فاطمه؛ حقیقت‌منفرد، جلال و کرامتی، محمدعلی. (۱۴۰۰). توسعه کارآفرینی در دانشگاه با رویکرد فراترکیب (مطالعه موردی: دانشگاه تهران مرکزی). *فصلنامه مدیریت کسب و کار*، (۵۲): ۱۴۱-۱۲۳.
- مقتاحی، هادی؛ وفایی، فرهاد؛ نامیان، فرشید و ویسه، مهدی. (۱۳۹۹). فراترکیب ابعاد و عوامل موثر بر شکل‌گیری پنجره‌های فرصت کارآفرینی. *نشریه علمی مدیریت نوآوری*، سال نهم (۴): ۱۷۴-۱۵۱.
- موغلی، علیرضا. (۱۳۸۹). تاثیر عوامل سازمانی بر کارآفرینی دانشگاهی. *مجله علوم مدیریت ایران*. (۱۹): ۱۱۸-۱۰۳.
- میرواحدی، سعید. (۱۳۹۶). بررسی منطق تصمیم‌گیری کارآفرینان ایرانی مبتنی بر نظریه امکان‌گرایی. *پژوهش‌های نوین در تصمیم‌گیری*، ۲ (۴): ۲۵۴-۲۲۹.
- ناظم، فاتح. (۱۳۸۶). کارآفرینی مدیران دانشگاه آزاد اسلامی. *فصلنامه روانشناسان ایرانی*، سال چهارم (۱۴): ۱۳۵-۱۲۵.
- نجاتی، وحید. (۱۳۹۱). خطرپذیری و کارآفرینی: شواهد عصب‌شناختی تصمیم‌گیری پرخطر در مسئولان واحدهای مرکز رشد. *فرایند مدیریت و توسعه*، (۷۸): ۱۲۳-۱۱۳.
- Achibane M, & Jamal Tlaty. (۲۰۱۸). The Entrepreneurial Finance and the Issue of Funding Startup Companies. *European Scientific Journal*, (۱۴) ۱۳: ۱۸۵۷ - ۷۸۸۱.
- ACS, Z.J (۲۰۰۸). Foundations of high impact entrepreneurship Foundations and Trends in Entrepreneurship, ۴(۶): ۵۳۵-۶۲۰.
- Angulo-Guerrero, María J., Salvador Pérez-Moreno, & Isabel M. Abad-Guerrero (۲۰۱۷). How economic freedom affects opportunity and necessity entrepreneurship in the OECD countries. *Journal of Business Research* ۷۳: ۳۰-۳۷.
- Anheier, H. K. (۲۰۰۵). *Nonprofit Organizations: Theory, Management, Policy*. published by Routledge Routledge, London & New York, This edition published in the Taylor & Francis e-Library.

- Ahlers, G. K., D. Cumming, C. Günther, & D. Schweizer (۲۰۱۵). "Signaling in equity crowdfunding". *Entrepreneurship Theory and Practice*, ۳۹(۴): ۹۵۵-۹۸۰.
- Åstebro, T., Bazzazian, N., & Braguinsky, S (۲۰۱۲). Startups by recent university graduates and their faculty: Implications for university entrepreneurship policy. *Research Policy*, ۴۱(۴), ۶۶۳-۶۷۷.
- Barcik, A., Dziwiński, P., & Jakubiec, M. (۲۰۱۷). The potential of academic entrepreneurship in universities of viserrad group countries. *Zeszyty Naukowe Politechniki Częstochowskiej Zarządzanie*, ۲۷ (۱), ۱۸-۳۵.
- Carr, J. C., & Blettner, D. P. (۲۰۱۰). Cognitive control bias and decision -making in context: Implications for entrepreneurial founders of small firms. *Frontiers of Entrepreneurship Research*, ۳۰(۶), ۲.
- Colombo, M. G., C. Franzoni, & C. Rossi-Lamastra (۲۰۱۸). "Internal social capital and the attraction of early contributions in crowdfunding". *Entrepreneurship Theory and Practice*. ۳۹(۱): ۷۵-۱۰۰.
- Colombo, M. G., C. Franzoni, & C. Rossi-Lamastra (۲۰۱۵). "Internal social capital and the attraction of early contributions in crowdfunding". *Entrepreneurship Theory and Practice*. ۳۹(۱): ۷۵-۱۰۰.
- Curseu, P. L (۲۰۱۱). The role of cognitive complexity in entrepreneurial strategic decision making, In Vermeulen, P. A. M., & Curseu, P. L. (eds.), *Entrepreneurial decision making & the use of bias & heuristics*. Edward Elgar publishing limited, ۶۸-۸۶.
- Durieux, M., & Stebbins, R. (۲۰۱۰). *Social Entrepreneurship*. New York.
- David J. Denis (۲۰۰۴). Entrepreneurial finance: an overview of the issues and evidence. *Journal of Corporate Finance* (۱۰): ۳۰۱ - ۳۲۶.
- Fini, R., Grimaldi, R., Santoni, S., & Sobrero, M (۲۰۱۱). Complements or substitutes? The role of universities and local

context in supporting the creation of academic spin-offs. *Research Policy*, ۴۰(۸), ۱۱۱۳-۱۱۲۷.

-Geessinck, B. (۲۰۱۴). Exploring entrepreneurial strategic decision making and imagination.

- Guerrero, M., Cunningham, J. A., & Urbano, D (۲۰۱۵). Economic impact of entrepreneurial universities' activities: An exploratory study of the United Kingdom. *Research Policy*, ۴۴(۳): ۷۴۸-۷۶۴.

-Grawal, A. K., C. Catalini, & A. Goldfarb (۲۰۱۱). The Geography of Crowdfunding. (No. w۱۶۸۲۰): National Bureau Of Economic Research.

-Hamoud N, & Amat Alsalam. (۲۰۱۹). Factors Influencing Entrepreneurship Development.<https://www.researchgate.net/publication/۳۳۲۲۵۵۱۳۶>.

- Hanny,N.,Felix,T.,Margaret,J., & Nelson,O (۲۰۱۱). Entrepreneurship: Its relationship with market orientation and learning orientation. *Industrial Marketing Management*, ۴۰(۷): ۳۳۶-۳۴۵.

- Maine, E., Soh, P. H., & Dos Santos, N., (۲۰۱۵). The role of entrepreneurial decision-making in opportunity creation and recognition. *Technovation*, ۳۹: ۵۳-۷۲.

- Marsili, O ( ۲۰۱۰). The dis tribution of Schumpeterian and Kirznerian opportunities. *Small Business Economics*, ۴۴(۱), ۱۹-۳۵. <https://doi.org/۱۰.۱۰۰۷/s۱۱۱۸۷-۰۱۴-۹۵۸۵-۱>.

-Martin, M. (۲۰۱۱). Understanding the true potential of hybrid financing strategies for social entrepreneurs. *Impact Economy Working Papers*, Vol. ۲, ۱-۳۶

-Omri, Anis (۲۰۲۰). Formal versus informal entrepreneurship in emerging economies: The roles of governance and the financial sector. *Journal of Business Research*, (۱۰۸): ۲۷۷-۲۹۰.

-Schoning, M. (۲۰۱۳). How successful Social Entrepreneurs Mobilize Resources and Leverage their Ideas. Schwab Foundation for Social Entrepreneurship Route de Ia Capite ۹۱-۹۳, ۱۲۲۳Cologny/Geneva Switzerland.

-Simmons, S. A., & Hornsby, J. S (۲۰۱۴). Academic Entrepreneurship: A Stage Based Model. In Academic Entrepreneurship: Creating an Entrepreneurial Ecosystem (pp. ۳۷-۶۵). Emerald Group Publishing Limited.

- Shepherd, D. A., & Patzelt, H (۲۰۱۱). The new field of sustainable entrepreneurship: Studying entrepreneurial action linking “what is to be sustained” with “what is to be developed”. *Entrepreneurship Theory and Practice*, ۳۵(۱): ۱۳۷-۱۶۳.

-Vermeulen, P. A. M., & Curseu, P. L. (۲۰۱۰). Entrepreneurs and strategic decision, in: Vermeulen, P. A. M., & Curseu, P. L. (eds), *Entrepreneurial strategic decision making: a cognitive perspective*, Edward Elgar publishing limited, ۱-۱۱.

-Wei, X., & Hisrich, R. D. (۲۰۱۶). Error orientation and entrepreneurial decision making in Chinese enterprises: Opportunity identification as mediator. *Social Behavior and Personality: an international journal*, ۴۴(۴), ۵۵۵-۵۶۸.

-Wright, M., A. Lockett, B. Clarysse, & M. Binks (۲۰۰۶). “University spin-out companies and venture capital”. *Research Policy*, ۳۵(۴): ۴۸۱-۵۰۱.

- Zeng, F. Q., Zheng, M. Q., & Lee, D (۲۰۱۵). An Empirical Study on the Influencing Factors of University Students' Entrepreneurial Intention-A Research Based on the Chinese Nascent Social Entrepreneur. *Journal of Asia Entrepreneurship and Sustainability*, ۱۱(۱), ۸۹.

فصلنامه تحقیقات مدیریت آموزشی

<https://jearq.riau.ac.ir>