

## تبیین شاخصه‌های منطقه‌گرایی در معماری کوی‌های مسکونی ایران در دوره پهلوی دوم (مطالعه موردی شهر تهران)

الهام شعبانی<sup>۱</sup>، جمال الدین سهیلی<sup>۲\*</sup>، کمال رهبری منش<sup>۳</sup>

تاریخ دریافت: ۱۴۰۳/۰۲/۰۱

تاریخ پذیرش: ۱۴۰۳/۰۳/۲۸

### چکیده

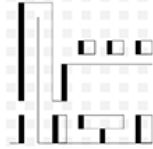
مسکن‌های جمعی و کوی‌های مسکونی مفاهیمی هستند که به طور گسترده اکنون مورد استفاده قرار گرفته‌اند. مسکن جمعی معمولاً شامل ساختمان‌های بلند مرتبه یا مجتمع‌های مسکونی هستند که برای زندگی گروهی طراحی شده‌اند و می‌توانند امکانات و خدمات مشترکی مانند باشگاه‌ها یا فضاهای سبز داشته باشند. اما کوی‌های مسکونی، مناطق کوچکتر و معمولاً سنتی‌تری هستند؛ که از طریق یک فضای مشترک مانند میدان یا حیاط داخلی با هم متصل می‌باشند و تعاملات اجتماعی و همبستگی بیشتری را ترویج می‌دهند. در دوران پهلوی دوم با توسعه شهرها تغییراتی که در معماری و شهرسازی ایران رخ داد و مفهوم منطقه‌گرایی جزئی از موارد مورد توجه در کوی‌های مسکونی آن دوران بود. هدف از انجام پوهش حاضر تبیین شاخصه‌های منطقه‌گرایی در معماری کوی‌های مسکونی ایران در دوره پهلوی دوم (مطالعه موردی شهر تهران) می‌باشد. پژوهش حاضر یک پژوهش کیفی و از نوع تحقیقات توصیفی-تحلیلی م باشد. روش گردآوری داده‌ها میدانی-اسنادی و نمونه آماری ۹ کوی مسکونی در شهر تهران می‌باشند. روش تجزیه و تحلیل داده‌ها استنتاجی و تحلیل اصلی مضمون با استفاده از متون تاریخی، تفسیر نمادها و فرم موجود بر روی ساختمان‌ها، الگوهای فضایی و زمانی در نقشه‌ها، ارتباط بین سبک‌های معماری لحاظ شده در کوی‌ها و شرایط اجتماعی-فرهنگی (پهلوی دوم) می‌باشد. نتایج نشان داد که در دوران پهلوی دوم، رویکرد منطقه‌گرایی به‌عنوان یک رویکرد جهانی در معماری، تأثیر قابل توجهی بر کوی‌های مسکونی در تهران داشته است. این دوره با تأکید بر مدرنیته و توسعه شهری در ایران، به ویژه در تهران، زمینه‌ساز تغییرات گسترده‌ای در شکل و ساختار معماری شهری بوده است.

کلمات کلیدی: منطقه‌گرایی، کوی‌های مسکونی، پهلوی دوم، تهران

<sup>۱</sup>- دانشجوی دکتری معماری، دانشگاه آزاد اسلامی، واحد قزوین، قزوین، ایران.

<sup>۲</sup>- دانشیار گروه معماری، دانشگاه آزاد اسلامی، واحد قزوین، قزوین، ایران (نویسنده مسئول).

<sup>۳</sup>- استادیار گروه معماری، دانشگاه آزاد اسلامی، واحد قزوین، قزوین، ایران.



## مقدمه

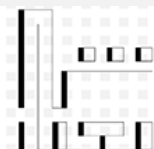
همواره در طول تاریخ معماری از جمله مسائل دارای اهمیت، پیوستگی و همسو بودن بنا با بستری که در آن قرار می‌گرفت مورد توجه بوده است. البته این مساله در دوره های مختلف و در بازه های زمانی گوناگون اشکال متفاوتی به خود گرفته و معماری منطقه گرا به مثابه برخورد با چالش های زمانه ی خود نمود پیدا کرده است. موضوعاتی چون اقتصاد، زیست بوم، فرهنگ، جامعه و گاهی مکاتب جاری در اصول معماری، میزان تاثیر بستر بر معماری را مشخص می‌کرد. یکی از برجسته ترین و نمایان ترین دگرگونی‌هایی که در مبحث شهرنشینی و نگاه به معماری در ایران معاصر رخ داده است به دلیل رخداد جنگ جهانی دوم و به تبع آن رخ دادن تغییراتی عظیم از منظر اجتماعی که شامل تورم، نبود امنیت و دیوان سالاری که حاصل اشغال کشور توسط متفقین بود، بوجود آمد. در دورانی که پهلوی حکومت را در دست گرفت در عرصه هایی چون سیاست و اقتصاد تحولات وسیعی را بوجود آورد که در راستای رسیدن به نقطه‌ی مورد نظر مطبوع حکومت، بحث مسکن نیز نقش پر رنگی را به خود گرفت. از اولین ساخت و سازها که با اندیشه‌ی ایدئولوژی حکومت در جهت پیشرفت هر چه سریع تر در محدوده‌ی صنعتی سازی مملکت رخ داد، به ساخت کوی های مسکونی (۱۳۲۰) می توان اشاره کرد. پیش از هر چه باید بیان کرد ایده ی اولیه ی ساخت کوی های مسکونی مخصوصا در تهران در جهت ایجاد مکانی برای زیست از جانب دولت برای کارگرانی که در گسترش صنعت به آنها نیاز داشتن بود و تقریبا نگاه معمارانه در طراحی این کوی ها در جهت ایجاد فضایی حتی به صورت مشترک با حداقل هزینه و گاها به صورت موقت بود. اما به مرور زمان با تجربیات هرچند کوتاه بوجود آمده، کوی‌ها بیشتر رنگ و بوی مکانی برای زندگی را به خود گرفت. نگاه به منطقه گرایی نیز که اساسا قسمتی از گفتمان مدرنیته‌ی آن زمان بود را در اولویت طرح های معماری قرار داد. از جمله کوی های ساخته شده در این دوران در پایتخت باید به کوی چهارصد دستگاه، نارمک، نازی‌آباد، شهرآرا، تهران ویلا، کن، مهران و سیزده آبان اشاره کرد. این تحقیق قصد دارد مؤلفه‌ها و شاخصه های منطقه گرایی را استخراج نموده و بازتاب آن در معماری کوی های مسکونی دوره پهلوی دوم در تهران را بررسی نماید. شناخت دقیق بازتاب این رویکرد بر معماری معاصر ایران، موضوع اصلی این پژوهش را دربر می‌گیرد. از همین رو پرسش اصلی تحقیق بر این نکته استوار است که اتخاذ مؤلفه‌ها و شاخصه های رویکرد منطقه گرایی از سوی معماران در دوران معاصر تا چه میزان بر ساختار و پیکره معماری کوی های مسکونی در تهران موثر واقع گردید. ضرورت پرداختن به چنین پژوهش هایی که امروزه از مهم ترین نیازهای عرصه معماری و شهرسازی ایران پیش از پیش احساس می‌گردد، افزایش جمعیت و رشد شهرنشینی و نیاز به تهیه مسکن برای اقشار مختلف، خود امروز به یکی از چالشی‌ترین مباحث تئوری و دانشگاهی و حتی اجتماعی مبدل گشته است، امید است با دوری از موج‌های ناپایدار تئوری و سطحی گرایی، پژوهش‌هایی از این دست راهی برای حل این مشکل پیچیده فراهم نمایند.

## پیشینه تحقیق

در این قسمت به پژوهش‌هایی در زمینه منطقه گرایی اشاره شده است (جدول ۱):

جدول ۱: بررسی پژوهش‌های انجام شده

ردیف	عنوان	مؤلف (سال)	نتیجه گیری
۱	منطقه گرایی پایدار: خوانش رویکرد پایداری در متن معماری منطقه گر	ذوقی حسینی و همکاران (۱۴۰۲)	معماری منطقه گرا وارد مرحله جدیدی از روند تکاملی خود شده است که همانا منطقه گرایی پایدار می باشد.
۲	نطقه گرایی در معماری ایرانی	مرضیه خان احمدلو (۱۴۰۰)	منطقه گرایی رویکردی است که در مقابل یکسان سازی معماری و عدم توجه به فرهنگ و بستر فرهنگی مقاومت کرده و به دنبال تقویت ارزش های منطقه ای و احترام به ویژگی های زیست محیطی بوده است.
۳	بررسی ضرورت منطقه گرایی انتقادی در توسعه معماری امروزی	تجدد و اسلامی (۱۳۹۸)	دخالت منطقه گرایی انتقادی در بافت های تاریخی کمترین تأثیر و مانع از دیده منطقه گرایی انتقادی بوده و می توان با حفظ اصول فرهنگی و منطقه ای نگاهی جهانی داشت بدون اینکه سنت را به فراموشی سپرد.
۴	مؤلفه های موثر در شکل گیری معماری منطقه گرا در مجتمع های تجاری در شهر مشهد	فاتحی، محترم و فروزانفر (۱۳۹۶)	مجتمع های تجاری موجود در سطح شهر مشهد از دوره ی قاجاریه تا پهلوی دوم بررسی شد.
۵	کاربرد منطقه گرایی در معماری معاصر ایران با تحلیل معماری معاصر کشورهای اسلامی در حال توسعه	محمود فیض آبادی (۱۳۹۵)	نکات و اصول مهم به عنوان راهکارهای کالبدی و فرهنگی برای طراحی در منطقه ارایه گردید تا طراحان معماری و حتی شهرسازی بتوانند بین معماری منطقه و تکنولوژی های جدید گفتمانی صحیح برقرار سازند.
۶	جستاری بر تبیین دیدگاه های منطقه-گرایی و سیر تحول آن ها در معماری مسکونی	بایزیدی (۱۳۹۲)	منطقه گرایی دیدگاهی تحلیلی و انتقادی است که با تأکید بر حفظ ویژگی ها و خصوصیات خاص مکان، برای هویت

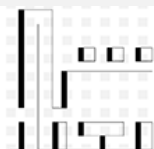


خاص منطقه در مقابل خصوصیات عام جهانی اولویت قائل است.			
منطقه‌گرایی دیدگاهی تحلیل و انتقادی است که بر حفظ ویژگی‌های خاص مکان و برجسته نمودن تفاوت‌ها تأکید دارد.	بایزیدی (۱۳۹۲)	جهانی‌سازی و منطقه‌گرایی در معماری معاصر: تعامل یا تقابل	۷
	بایزیدی (۱۳۹۰)	نطقه‌گرایی در معماری: رویکردی به سوی طلب معنا و احیاء مکان	۸
نظریه‌های منطقه‌گرایی، بخشی مهمی از دانش مطالعات منطقه‌ای است که به دنبال تبیین و فهم فرآیند منطقه‌ای شدن و اهمیت آن است.	جلال دهقانی فیروزآبادی (۱۳۸۸)	تحول در نظریه‌های منطقه‌گرایی	۹
منطقه‌گرایی چیزی فراتر از نیاز به زمینه است، منطقه‌گرایی نوین رویکردی خلاق است تا رویکردی رجعت-گرا.	محمدرضا جودت (۱۳۸۱)	ریشه‌های معماری مدرن، منطقه‌گرایی جدید	۱۰

تاکنون تحقیقات دامنه‌دار فراوانی پیرامون مسکن و جنبه‌های مختلف اجتماعی، فرهنگی، روانی، اقتصادی و ... در قالب رویکردهای مختلف صورت گرفته است؛ لیکن مطالعات شفافی پیرامون عرصه‌ی کوی‌های مسکونی و سیر تحول این نوع کاربری صورت نگرفته است. هم‌چنین پژوهشی در خصوص رویکرد منطقه‌گرایی و تأثیر آن در شکل‌گیری عرصه‌های زیستی انجام نشده است. از همین رو اطلاعات و داده‌های مدون موجود در مورد این‌گونه از معماری بسیار کمیاب و نادر است. شاهد این مدعا، منابع اشاره شده در این پژوهش می‌باشد، که عمدتاً رویکرد منطقه‌گرایی را در سطح محیط شهری مورد بررسی قرار داده‌اند و یا در حوزه معماری تنها به ذکر دیدگاه‌های صاحب نظران اکتفا نموده‌اند، از این‌رو این پژوهش با رویکردی تحلیلی و تفسیری قصد دارد به سیر تطور معماری کوی‌های مسکونی از دریچه منطقه‌گرایی نگریسته و این‌گونه‌ی معماری را مورد ارزیابی قرار دهد.

## منطقه‌گرایی

منطقه‌گرایی مقیاسی کلان و برون شهری دارد و از منطقه‌ای جغرافیایی حکایت دارد که شهر و حومه و حتی شهرها و روستاهای همجوار جزو آن هستند. علاوه بر آن منطقه‌گرایی هم‌زمان واجد وجهی منطقه‌ای و جهانی نیز می‌باشد (Colquhoun, 2020:23). تعریف منطقه‌گرایی

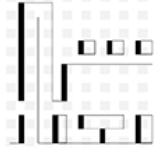


به تبع تعدد و سیر تحول در انواع رویکرد های این نظریه، طیف وسیعی را در بر می گیرد، اما در نگاه کلی می توان گفت که توجه به ویژگی های زیست بوم، مسائل اقلیمی، شرایط فرهنگی و اجتماعی و ارزش های محلی از نکات مورد توجه منطقه گرایی به حساب می آیند (بایزیدی و همکاران، ۱۳۹۲، ۹). از دیدگاه اوزکان، آنچه مورد مخالفت معماران منطقه گرا واقع شد، مدرنیسم نیست، بلکه گرایش به سبک بین المللی است. «منطقه گرایی رویکردی است در طراحی که برای هویت خاص منطقه در مقابل خصوصیات عام جهانی اولویت قائل است» (Tzonis, 2003, 10). اما این امر مانع پذیرش تأثیرات جهانی نیست. رویکرد اصلی منطقه گرایی آشتی دادن تأثیرات تمدن جهانی و خصوصیات و مشخصه های ویژه مکانی است. به عبارت دیگر از آنجا که انسان ها در عین تملک فرهنگ منطقه ای، وارث و به وجود آورنده فرهنگی جهانی نیز هستند، باید شناختی از تعامل آن دو به دست آورند (Farmpton, 2000, 169). زمینه های تعریف کننده معماری منطقه گرا عبارتند از: استفاده از فناوری نوین که در این زمینه از دو روش استفاده می گردد، نخست برداشت از الگوهای ساخت و ساز کهن و توجه به فناوری های بومی ساختمان سازی و دیگری اشاعه تکنولوژی مدرن در قالبی سنتی، که مورد اخیر بیشتر در جست و جوی پیوند میان تکنولوژی مدرن با شکل و فرم بناهای قدیمی است. در برخی از پروژه ها استفاده از تکنولوژی به گونه ای استعاره گرا در نمای ساختمان ها قابل مشاهده است. منطقه گرایی انتقادی فرامپتون که تا حدودی در پدیدارشناسی ریشه دارد، امکان باشیدن در معماری ای را که واجد معنای تجربی وسیع است پی می گیرد. او طرفدار شناخت منطقه ساختمان بومی و توجه به حساسیت آن به نور، باد و شرایط دمایی است که جملگی پاسخ معمارانه ای را می طلبند که شایسته و در خور مکان خاص است. منطقه گرایی انتقادی این تصور را مطرح می سازد که طراحی های ویژه اقلیمی از لحاظ زیباشناختی و محیط زیست مفیدند و در مقابل نیروهای همگن ساز سرمایه داری مدرن مقاومت می کنند (Nesbitt, 2012: 32).

مدرنیسم منطقه گرا: سرآغاز منطقه گرایی مدرن در سال ۱۹۶۱ توسط پل ریکور می باشد. از مشخصه های اصلی معماری مدرن منطقه گرا، استفاده از دنیایی قدیم و تغییر شکل دادن روش ها و اهداف سنتی با استفاده از فناوری های ابداعی جدید و استفاده از شیوه هایی که بتوانند مفاهیم خاص منطقه را بازگو کنند، را می توان ذکر نمود (شایان، ۱۳۸۷). مسئله اساسی این گونه طراحی، بیان پیشرفت در نمایش سنت بود. پروژه هایی همچون فرودگاه جده، نمایانگر این نوع منطقه گرایی هستند. در این پروژه استفاده از فناوری به گونه ای استعاره گرا قابل مشاهده است (شایان و کامل نیا، ۱۳۸۷).

منطقه گرایی ستیزه جو -انتقادی: در دهه هشتاد الکساندر زونیس، لیان لفوف و کنت فرامپتون اصطلاح "منطقه گرایی انتقادی" را جهت توصیف معماری معاصر که نه می تواند به عنوان مفهوم اینترناسیونالیسم و نه بعنوان مفهوم فولکلوریک یا تاریخی منطقه و معماری در نظر گرفته شود، مطرح نمودند. معماری وابسته به منطقه گرایی انتقادی قصد داشت تا هم از همگونی و یکنواختی و بی مکانی در جریان مدرن و هم از تاریخ گرایی بیش از حد در آثار پست مدرن جلوگیری کند. بر اساس استراتژی اصلی و بنیادین منطقه گرایی انتقادی طبق گفته فرامپتون، باید تأثیر تمدن جهانی را با عوامل نشات گرفته از ویژگی های منحصر بفردی مکان به حالت تعادل رساند (Eggener, 2002).

منطقه گرایی نوین: ویژگی منطقه ای، خاصیت ضروری هر معماری معتبر است. از آنجا که تمامی ساختمان ها بخشی از "اینجای متعین" را شکل می دهند، نمی توانند همه جا مانند هم باشند، بلکه باید ویژگی های خاص مکان معینی را در بر داشته باشند. از زمان های دیرین این ویژگی به عنوان "حال و هوا" شناخته شده است. زمانی که گیدئون خاطر نشان ساخت که معماری آلتو فلاندی است، منظورش به وضوح چیزی بیش از سازگاری

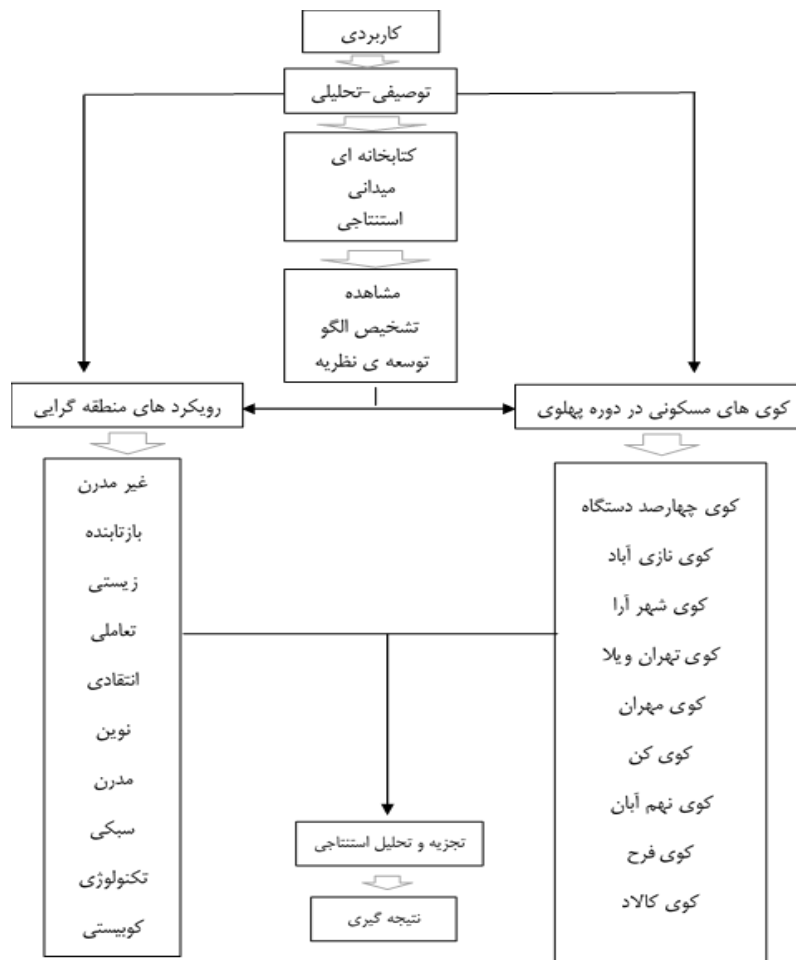
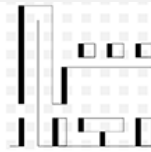


با محلی خاص بود. منطقه گرایی نوین مستلزم چیزی فراتر از نیاز به زمینه است. منطقه گرایی نوین رویکردی خلاق است تا رویکردی رجعت گرا. آنچه مورد نظر است تقلید یا حفاظت ایستا نیست بلکه چیزی است که می توان آن را "حفاظت خلاق" نامید (جودت، ۱۳۸۱).

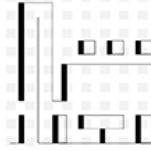
منطقه گرایی تعاملی: منطقه گرایی تعاملی رویکردی است که مواجهه با منطقه را از منظر تعامل گرایی در فلسفه علوم اجتماعی تبیین می کند و شیوه تفکری دو سویه است که در آن تفاوت ها مطلق انگاشته نمی شود و رابطه میان خویشتن و دیگری را به صورت دوسویه به تصور در می آورد و در برابر دو نوع دیدگاه مقاومت می کند: ۱. یکی شدن خود و دیگری که در آن تفاوت ها محو می گردد. ۲. جدا ماندن و سخت تر و قوی کردن تفاوت ها. تعامل گرایان معتقدند که تبادل فرهنگی و اجتماعی لزوما نباید منجر به محو کردن تفاوت ها شود یا منجر به تداوم تفاوت ها، بلکه باید منجر به توان آزمایی با خود، آموختن و در نتیجه رشد شود (شایان، ۱۳۸۷).

منطقه گرایی بازتابنده: چنین نگرشی به منطقه گرایی که "کاسیدی" از آن به منطقه گرایی بازتابنده نام می برد، آن را در برابر تصور سنتی از منطقه گرایی که به خصوصیات سبکی معماری بومی منطقه ای خاص رجوع می کند، قرار می دهد. منطقه گرایی بازتابنده با رفتارها و فعالیت های فرهنگی، پیوندی عمیق پیدا میکند که برگرفته از عناصر فکری و اعتقادی استواری همچون جهان بینی، ایدئولوژی، مذهب و باورهای اجتماعی است که منجر به شکل گیری محصول معماری یکپارچه و دارایویاژگیه ای بارز منطقه ای می گردد (محمودی، ۱۳۸۹).

منطقه گرایی غیر مدرن: استیون مور با انتقاد از سیطره اندیشه مدرن بر رویکرد منطقه گرایی، از منطقه گرایی غیر مدرن نام می برد که بر اساس روابط و فعالیت های پیچیده اجتماعی شکل می یابد (Yeganeh. et al. 2018). از نظر او منطقه گرایی غیر مدرن بر شناخت دوباره دو مفهوم مکان و فناوری استوار است. واژه غیر مدرن توسط برونو لاتور استفاده شده و مور واژه "معماری احیا کننده" (نوسازی) را که موضوع اصلی قضیه غیر مدرن است، برای رفع این تناقض به جای لغت انتقادی فرامپتون پیشنهاد داده است. این واژه از معمار منظر "جان تیلمن لیل" وا گرفته شده است (Moore, 2001).

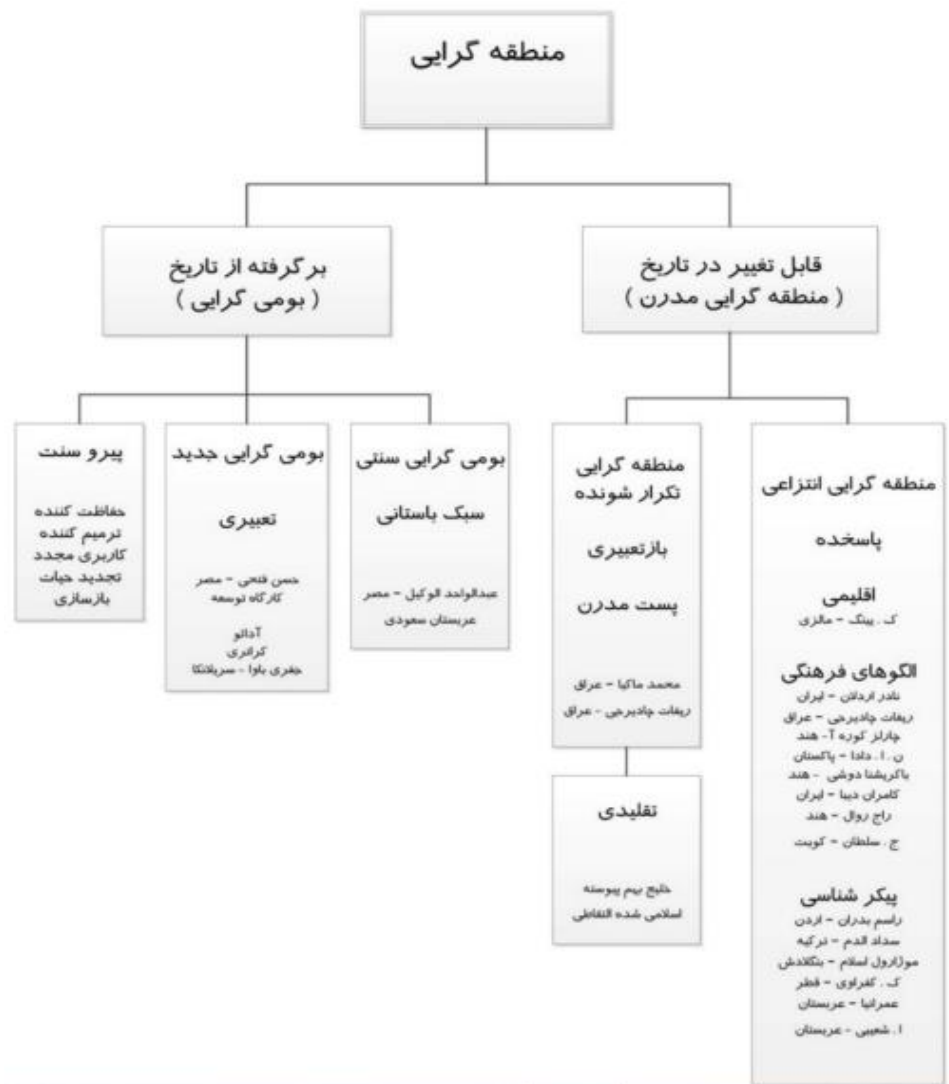


شکل ۱: مدل مفهومی پژوهش



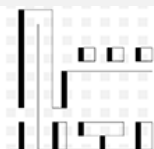
## رویکردهای معماری منطقه گرا

انواع رویکردهای معماری منطقه گرا به اختصار در شکل زیر ارائه می گردد:



شکل ۲: رویکردهای معماری منطقه گرا (صحاف، ۱۳۹۱)





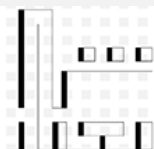
## تحولات محله در پهلوی اول و دوم

تحولات محله در دوره پهلوی اول (۱۳۲۰-۱۳۰۰ خورشیدی): وقوع انقلاب مشروطیت در سال ۱۲۸۵ سپس تشکیل دولت اقتدارگرا و شبه مدرن پهلوی در سال ۱۳۰۴ خورشیدی باعث تحولات بسیاری در زندگی شهری گردید. در دوره رضاخان با تغییر شکل روابط اجتماعی و کاسته شدن ازاهمیت عواملی مانند محرمیت و خویشاوندی و پیدایش شهرنشینی به سبک غربی و رشد ماشینبزم، «بافت محله‌ها نیز تغییر کرده و از فرم بسته و فشرده به فضاهای شهری با تقسیم بندی مشخص تر و بازتر تغییر شکل دادند.» (زندگی و اشرفیان، ۱۳۶۴: ۵۷-۴۷). با ورود تکنولوژی و خصوصاً رواج استفاده از اتومبیل، سیمای شهر و محلات آن تغییر کرد، شهرکم کم از فرم ارگانیک خود با کوچه‌های پرپیچ و خم و غیر هندسی خارج گردید و خیابان‌های منظم و شطرنجی جایگزین آن شد. «در این دوره اغلب شهرها مهر پهلوی را که عبارت از دو خیابان متقاطع با یک میدان در وسط آن بود به چهره خود یافتند» (نظریان، ۱۳۷۴: ۶۶). با تصویب قوانینی همچون قانون بلدیه (۱۳۰۹)، قانون تعریض و توسعه معابر (۱۳۱۲)، ابزارهای قانونی برای اجرای تغییرات کالبدی شهرنیز فراهم گردید (رهنمایی و شاه حسینی، ۱۳۸۳: ۵۷).

تحولات محله در دوره پهلوی دوم (۱۳۵۷-۱۳۲۰): تغییرات کالبدی و اجتماعی شهرها با تکیه بر اعتبارات دولتی که از زمان حکومت رضاشاه آغاز شده بود در دهه ۱۳۳۰ با روی کار آمدن محمدرضا پهلوی و با افزایش درآمدهای دولتی ناشی از صدور نفت با شدت بیشتری ادامه پیدا کرد. در این دوره با گسترش ارتباطات و مناسبات ایران با کشورهای غربی، تغییرات زیادی در سبک زندگی ایرانیان خصوصاً شهرنشینان ایجاد گردید. با توجه به سرمایه گذاری های خارجی در کشور زمینه رشد برخی صنایع فراهم شد. تغییر بردارهای اقتصادی کشور و تغییرات وسیع در ساخت اجتماعی- فرهنگی و اقتصادی موجب تحرک اقتصادی در شهرها شده و به تدریج خانواده‌هایی که از شرایط مادی بهتر برخوردار شده بودند، تصمیم به ترک محله‌های قدیمی و سکونت در مناطق نوساز شهر گرفتند این امر موجب گردید تا محلات قدیمی و سنتی اعتبار و منزلت قبلی خود را از دست داده و محل سکونت افراد مهاجر یا طبقات کم درآمد شهر گردند. گفتنی است در این دوره درحاشیه شهرهای بزرگ به ویژه تهران برخی محله‌های غیر رسمی و غیر قانونی نیز شکل گرفتند. که محل زندگی تهیدستان شهری بودند (صمدی، ۱۳۷۳: ۵۹).

## مدرنیسم و آثار آن بر تغییرات ساختاری و عملکردی محله‌های شهری

همزمان با تحول و دگرگونی در شکل و ماهیت شهرنشینی، محله‌های شهری نیز که همچون سلول‌های تشکیل دهنده شهر بودند، متحول گردیده و شکل جدیدی به خود گرفتند. این تحولات هم در کالبد محله و هم در روابط اجتماعی، فرهنگی، اقتصادی و به طور کلی در همه مناسبات ساکنان محله انعکاس یافته است. محله‌های امروزی به گونه‌ای متحول شده‌اند که نه عناصر سازنده آنها (مرکز محله، شبکه ارتباطی و دسترسی‌ها، میدان‌ها، مساکن، تاسیسات محله)، ساختار و عملکرد قبلی خود را دارند و نه ساکنان محله در قالب همان چارچوب‌های سنتی با دیگر هم محله‌ای‌ها ارتباط برقرار می‌کنند. امروزه محله‌های شهری از عرصه‌هایی هستند که به میزان زیادی از مدرنیسم و به تبع آن تغییر سبک زندگی و مناسبات مختلف متأثر گردیده‌اند. البته برخلاف کشورهای توسعه یافته جهان، در کشورهای کمتر توسعه یافته یا در حال توسعه مانند ایران، مدرنیسم همزمان با گسترش شهرنشینی شتابان عرضه گردیده و لذا مجال نهادینه شدن و دگرگونی در بنیادها و زمینه‌های ضروری و لازم رانداشته است. از این رو "شهرهای امروزی نه شهرهای دیروزاند با همان ویژگی‌های زمانی و سرزمینی، نه



شهرهای تازه همخوان با اصول و مبانی و ضوابط شهرهای امروز" (ابراهیم زاده و نصیری، ۱۳۸۶: ۲۳۲). در واقع "فروپاشی روابط سنتی در جامعه و جایگزینی ناقص روابط سرمایه داری از مهمترین مشخصه های شهرنشینی در دهه های اخیر بوده است" (حسامیان، ۱۳۶۳: ۱۵). در نمودار ۲- روند شکل گیری اندیشه ی منطقه گرایی بر مبنای نظریه پردازان دوره ی مدرنیسم و در نهایت شکل گیری منطق های مختلف بر اساس تئوری های نظریه پردازان بیان شده است. البته نظریه هایی بیشتر مورد بررسی و تاکید قرار گرفته اند که با روند اندیشه ی منطقه گرایی لحاظ شده در کوی های مسکونی مورد همراستا بوده اند.

## روش تحقیق

ماهیت و نوع پژوهش فوق منطبق بر اصول یک پژوهش کیفی است. پژوهشگران کیفی، پدیده‌ها را در شرایط طبیعی خود مطالعه می‌کنند، تلاش آن‌ها فهم یا تفسیر پدیده‌ها از نظر معانی موردنظر مردم است. تحقیق کیفی، شامل استفاده آگاهانه و گردآوری مجموعه‌ای از داده‌های تجربی است (گروت، ۱۳۹۶: ۱۷۶). این پژوهش از لحاظ هدف تحقیق از نوع تحقیقات توصیفی-تحلیلی محسوب می‌شود. روشهای گردآوری داده‌ها که شامل استفاده از منابعی همچون: منابع ذهنی و نقلی (شنیده‌ها، مشاهدات و خاطرات اشخاص) منابع تصویری و ترسیمی (شامل عکس، نقشه، کروکی، نمودار)، منابع کتبی (کتاب و تحقیقات موضوعی، مجلات، نشریات، خاطرات)، مدارک آرشیوی و همچنین بهره بردن از اطلاعات میدانی و مطالعه نمونه‌های موردی، مینا و اساس گردآوری اطلاعات در پژوهش پیش رو است. جامعه ی آماری و نمونه این پژوهش نه کوی مسکونی در شهر تهران را در بر گرفت که شامل: ۱. کوی شهرآرا ۲. کوی تهران ویلا ۳. کوی مهران ۴. کوی کن ۵. کوی نازی آباد ۶. کوی نهم آبان ۷. کوی چهارصد دستگاه ۸. کوی فرح ۹. کوی کالاد (نارمک) می‌باشد که براساس اطلاعات مستند (تصویر، نقشه، اسناد و مدارک)، و همچنین عدم دخل و تصرف بیش از حد در معماری و شهرسازی این مناطق به عنوان جامعه نمونه در این پژوهش انتخاب گردیدند. روشهای تجزیه و تحلیل داده‌ها با استفاده از روش های استنتاجی و کمک گرفتن از اطلاعات موجود مانند تحلیل نقشه های قدیمی و شناسایی الگوها پرداخته شد برای استدلال و تحلیل استنتاجی در داده های موضوع پژوهش تحلیل اصلی مضمون با استفاده از متون تاریخی (مجلات، نشریات، عکس، نقشه، کروکی و نمودار) و تفسیر نمادها و فرم موجود بر روی ساختمان ها (موضوع اصلی پژوهش منطقه گرایی در کوی های مسکونی) و همچنین الگوهای فضایی و زمانی در نقشه ها و همچنین ارتباط بین سبک های معماری لحاظ شده در کوی ها و شرایط اجتماعی- فرهنگی (پهلوی دوم) مورد بررسی قرار گرفت.

## یافته های پژوهش

در پژوهش حاضر ۹ کوی مسکونی در شهر تهران بررسی شد که شامل: کوی شهرآرا، کوی تهران ویلا، کوی مهران، کوی کن، کوی نازی آباد، کوی نهم آبان، کوی چهارصد دستگاه، کوی فرح، کوی کالاد (نارمک) می‌باشد (شکل ۳).



کوی چهارصد دستگاه



کوی نهم آبان



کوی شهرآرا



کوی تهران ویلا



کوی فرح



کوی کالاد (نارمک)



کوی مهران



کوی نازی آباد



کوی کن

شکل ۳: نمونه کوی های مسکونی مورد مطالعه

در دوره پهلوی دوم، معماری ایران به تناسب با منطقه گرایی محلی تغییرات زیادی کرد. معماران از عناصر سنتی و محلی الهام گرفته و با استفاده از آنها ساختمان‌هایی با طراحی‌های مدرن و سنتی ترکیب می‌کردند. که می‌توان به کوی های مسکونی در تهران اشاره کرد که الهام از معماری سنتی ایرانی داشتند اما با تلفیق نوآورانه از عناصر مدرن ترکیب شده بودند. این تلاقی بین مدرنیته و ارزش‌های محلی باعث ایجاد یک معماری نو در این دوره شد. در دوران پهلوی دوم در ایران، شکل‌گیری کوی‌های مسکونی تحت تأثیر عوامل و شاخص‌های مختلفی بود که به طور کلی دارای زمینه‌هایی چون:

الف) سیاست‌های شهرسازی و امور مسکن: دولت در دوران پهلوی دوم سیاست‌هایی را در زمینه شهرسازی و مسکن اجرا کرد که می‌توانستند به شکل‌گیری کوی‌های مسکونی کمک کنند. ترویج ساخت و سازهای مسکونی و ایجاد نقاط مختلفی برای سکونت در شهرها و مناطق مختلف از جمله این سیاست‌ها بود.

ب) توسعه زیرساخت‌های شهری: ایجاد زیرساخت‌های شهری مانند جاده‌ها، ارتباطات و سیستم حمل و نقل عمومی می‌توانست به شکل‌گیری کوی‌های مسکونی کمک کند. این امکانات زیرساختی تأثیر بزرگی بر میزان دسترسی و راحتی افراد به مناطق مسکونی داشته‌اند.

ج) توسعه اقتصادی: رشد و توسعه اقتصادی در برخی مناطق ممکن بوده که به شکل‌گیری کوی‌های مسکونی از طریق جذب افراد و فعالیت‌های اقتصادی کمک کرده باشد.

د) تغییرات اجتماعی: تغییرات در ساختار خانواده، نیازهای اجتماعی و ترکیب جمعیت ممکن است به شکل‌گیری کوی‌های مسکونی تأثیر گذار باشند.

این شاخص‌ها به همراه سایر عوامل، در فرایند شکل‌گیری و توسعه کوی‌های مسکونی در دوران پهلوی دوم ایران نقش مهمی داشته‌اند. مطالعه و تحلیل موقعیت‌های شهری، توسعه زیرساخت‌های شهری مانند آب، برق، گاز و فاضلاب، و نیز تغییرات اقتصادی و اجتماعی در دوران پهلوی دوم، می‌تواند بهترین نگاهی به عوامل موثر در شکل‌گیری کوی‌های مسکونی از منظر منطقه‌گرایی ارائه دهد. علاوه بر این، فرهنگ و هویت منطقه‌ای همچنین نقش مهمی در ایجاد و تشکیل کوی‌های مسکونی ایفا کرده است. اغلب کوی‌های مسکونی در ایران دارای فرهنگ، رسوم و ارزش‌های منحصر به فرد خود بوده‌اند که این امر می‌تواند به تداخل و هم‌زیستی اجتماعی در آن نواحی کمک کرده و به شکل‌گیری آنها کمک نماید. نکته مهم دیگری که در شکل‌گیری کوی‌های مسکونی موثر بوده است، نقش و تأثیر توسعه شهرهای صنعتی و نیز سیاست‌های دولتی در ترویج این نوع سکونت‌ها می‌باشد. تحولات صنعتی و نیاز به ایجاد بسترهای مسکونی برای کارگران و افراد مهاجر به شهرها، به شکل‌گیری و توسعه کوی‌های مسکونی منجر شده است. به طور کلی، شکل‌گیری کوی‌های مسکونی در دوران پهلوی دوم ایران نتیجه‌ای از تأثیر چندین عامل اجتماعی، اقتصادی، فرهنگی و سیاسی بوده است که همه با هم در تحول و توسعه شهرها و مناطق مسکونی ایران در آن دوره نقش داشته‌اند.

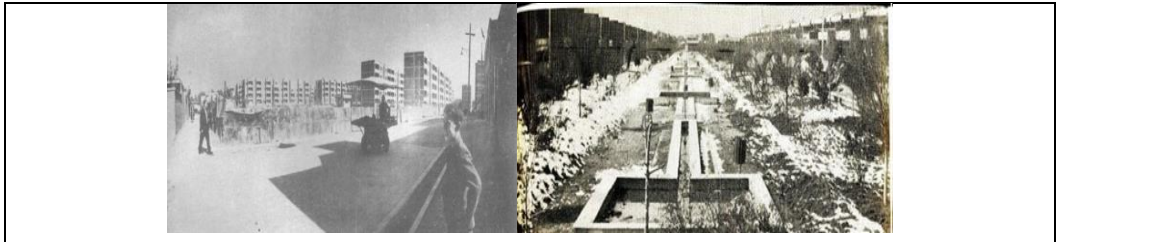
جدول ۲ ویژگی‌های بکار رفته در کوی‌ها

ویژگی‌ها	رویکرد
حوض آب و باغچه‌های کوچک در درون حیاط‌ها؛ آجر قرمز به عنوان نمای اصلی در واحد‌های ساختمانی؛ تقسیم بندی نما با خطوط عمودی (سه قسمت)	کویبستی

<p>سازه به صورت دیوارهای آجری حمال؛ نمای ساختمان ها متشکل از آجرهای سفالی قرمز رنگ</p>	
	<p>تکنولوژی</p>
<p>حداکثر استفاده از نور طبیعی، جهت گیری به سمت جنوب؛ احداث فضای سبز و مشجر در میان فضای مسکونی؛ توجه به سایت برای بهره برداری هرچه بیشتر از فضا؛ آجر، به عنوان مصالح غالب و بومی؛ ایجاد سایه بان افقی در پنجره های جنوبی برای کاهش شدت تابش</p>	
	<p>سبکی</p>
<p>توجه به فرهنگ و اصل محرمیت در چیدمان عرصه های داخلی بنا (اتاق خواب ها)؛ تاکید بر شکل زندگی اجتماعی؛ تقسیم بندی نما با خطوط عمودی (سه قسمت)</p>	
	<p>مدرن</p>
<p>احداث ساختمان ها به صورت بام تخت با در نظر گرفتن میزان بارش در شهر تهران؛ قابل استفاده بودن این شکل از بام در فصل های گرم؛ توجه به حرکت و جریان هوا در داخل فضا با در نظر گرفتن فضای سبز در اطراف ساختمان؛ ایجاد سایه بان افقی در پنجره های جنوبی برای کاهش شدت تابش؛ نزدیکی کوی های مسکونی به مرکز خرید؛ درختکاری مابین بلوک ها و در خیابان های اصلی و فرعی</p>	<p>نوین</p>

<p>حداکثر استفاده از نور طبیعی، جهت گیری به سمت جنوب؛ احداث فضای سبز و مشجر در میان فضای مسکونی؛ توجه به سایت برای بهره برداری هرچه بیشتر از فضا؛ مصالح (آجر فشاری با بندکشی)؛ استفاده از بام در گرمای تابستان؛ مرکز محله، محل بازی کودکان؛ ارتباط بصری از طریق بالکن به فضای سبز، وجود فضای باز و خصوصی در واحد های مسکونی یک ، دو و نیم و سه طبقه.؛ واحد های دو طبقه فضای بزرگی با پنجره های فراوان رو به؛ شمال محل خوبی برای اجتماع روزانه اعضای خانواده می باشد؛ نمای ساختمان ها متشکل از آجرهای سفالی قرمز رنگ</p>	<p>انتقادی</p>
<p>مرکز محله، محل بازی کودکان، سلامت روان با احداث باغ ها، وجود فضای سبز به منظور تقویت تعاملات اجتماعی در بین بناها، مرکز اجتماع ساکنان این محل معمولا در کوچه ها و جلوی خانه هایشان؛ در واحد های آپارتمانی بالکن مشرف به فضای باز مشترک که به صورت فضای سبز تعبیه شده که باعث طراوت و خنکی هوا در محیط اطراف و داخل آپارتمان شده است؛ وجود مراکز پراکنده در نقاط مختلف سایت با کارکرد مرکز محله؛ زیست اجتماعی به دلیل وجود مسجد ، بازار، فضای بازی کودکان و پارک در نزدیکی سایت؛ یکی از خصوصیات بارز این کوی وجود فضای مناسب در جلوی ساختمان ها می باشد که توسط ساکنین استفاده می شود برای معاشرت های روزانه و انجام فعالیتی های جمعی.</p>	<p>تعاملی</p>

<p>حداکثر استفاده از نور طبیعی، جهت گیری به سمت جنوب؛ احداث چاه های فاضلاب کم عمق برای جلوگیری از صدمه به آب های زیر زمینی؛ توجه به تهویه طبیعی؛ استفاده از بام در گرمای تابستان</p>	
	<p>زیستی</p>
<p>احداث مسجد؛ احداث ساختمان برای سازمان پیش آهنگی؛ برای زندگی خصوصی اعضا (پدر و مادر) در خانه های دو طبقه، اصل خلوت لحاظ شده است؛ به لحاظ زیست اجتماعی به دلیل وجود مسجد، بازار، فضای بازی کودکان و پارک در نزدیکی سایت دارای شرایط خوبی است</p>	
	<p>بازتابنده</p>
<p>احداث مرکز محله با رویکردهای متفاوت اجتماعی از جمله مرکز سپاه دانش، مسجد، محل بازی کودکان؛ احداث فضاهایی چون زمین فوتبال، زمین بسکتبال، استخر، سالن بزرگ برای نمایش، انجمن مبارزه با بیسوادی، آتلیه ها و کارگاه های خیاطی و کتابخانه ای عمومی در محدوده ی سایت.</p>	<p>غیرمدرن</p>



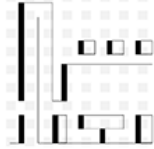
## بحث و نتایج

در دوره پهلوی دوم، معماری ایران به تناسب با منطقه گرایی محلی تغییرات زیادی کرد. معماران از عناصر سنتی و محلی الهام گرفته و با استفاده از آنها ساختمان‌هایی با طراحی‌های مدرن و سنتی ترکیب می‌کردند. که می‌توان به کوی‌های مسکونی در تهران اشاره کرد که الهام از معماری سنتی ایرانی داشتند اما با تلقیح نوآورانه از عناصر مدرن ترکیب شده بودند. این تلاقی بین مدرنیته و ارزش‌های محلی باعث ایجاد یک معماری نو در این دوره شد. در دوران پهلوی دوم در ایران، شکل‌گیری کوی‌های مسکونی تحت تأثیر عوامل و شاخص‌های مختلفی بود که به طور کلی دارای زمینه‌هایی چون الف) سیاست‌های شهرسازی و امور مسکن: دولت در دوران پهلوی دوم سیاست‌هایی را در زمینه شهرسازی و مسکن اجرا کرد که می‌توانستند به شکل‌گیری کوی‌های مسکونی کمک کنند. ترویج ساخت و سازهای مسکونی و ایجاد نقاط مختلفی برای سکونت در شهرها و مناطق مختلف از جمله این سیاست‌ها بود. ب) توسعه زیرساخت‌های شهری: ایجاد زیرساخت‌های شهری مانند جاده‌ها، ارتباطات و سیستم حمل و نقل عمومی می‌توانست به شکل‌گیری کوی‌های مسکونی کمک کند. این امکانات زیرساختی تأثیر بزرگی بر میزان دسترسی و راحتی افراد به مناطق مسکونی داشته‌اند. ج) توسعه اقتصادی: رشد و توسعه اقتصادی در برخی مناطق ممکن بوده که به شکل‌گیری کوی‌های مسکونی از طریق جذب افراد و فعالیت‌های اقتصادی کمک کرده باشد. د) تغییرات اجتماعی: تغییرات در ساختار خانواده، نیازهای اجتماعی و ترکیب جمعیت ممکن است به شکل‌گیری کوی‌های مسکونی تأثیر گذار باشند.

این شاخص‌ها به همراه سایر عوامل، در فرایند شکل‌گیری و توسعه کوی‌های مسکونی در دوران پهلوی دوم ایران نقش مهمی داشته‌اند. مطالعه و تحلیل موقعیت‌های شهری، توسعه زیرساخت‌های شهری مانند آب، برق، گاز و فاضلاب، و نیز تغییرات اقتصادی و اجتماعی در دوران پهلوی دوم، می‌تواند بهترین نگاهی به عوامل موثر در شکل‌گیری کوی‌های مسکونی از منظر منطقه گرایی ارائه دهد. علاوه بر این، فرهنگ و هویت منطقه‌ای همچنین نقش مهمی در ایجاد و تشکیل کوی‌های مسکونی ایفا کرده است. اغلب کوی‌های مسکونی در ایران دارای فرهنگ، رسوم و ارزش‌های منحصر به فرد خود بوده‌اند که این امر می‌تواند به تداخل و هم‌زیستی اجتماعی در آن نواحی کمک کرده و به شکل‌گیری آنها کمک نماید.

نکته مهم دیگری که در شکل‌گیری کوی‌های مسکونی موثر بوده است، نقش و تأثیر توسعه شهرهای صنعتی و نیز سیاست‌های دولتی در ترویج این نوع سکونت‌ها می‌باشد. تحولات صنعتی و نیاز به ایجاد بسترهای مسکونی برای کارگران و افراد مهاجر به شهرها، به شکل‌گیری و توسعه





کوی‌های مسکونی منجر شده است. به طور کلی، شکل‌گیری کوی‌های مسکونی در دوران پهلوی دوم ایران نتیجه‌ای از تأثیر چندین عامل اجتماعی، اقتصادی، فرهنگی و سیاسی بوده است که همه با هم در تحول و توسعه شهرها و مناطق مسکونی ایران در آن دوره نقش داشته‌اند.

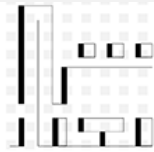
## نتیجه‌گیری

در نهایت با افزایش تعاملات اجتماعی، توجه به نیازهای مخاطبین در محدوده مسکن، همچنین توجه به منطقه‌گرایی با مفهوم خانواده، حریمیت، زندگی مشترک با افزایش فضاهای شهری از نوع نگاه به افزایش تناسب زندگی با زیست بوم سبب ایجاد مسکن مناسب خواهد شد. و در نهایت تأثیرات رویکرد منطقه‌گرایی نشان دهنده یک سری اصول معماری جهانی و توسعه شهری مناسب برای تطبیق با نیازهای مدرن جامعه بود. این اصول و تغییرات معماری بهبود شرایط زندگی شهری را تسهیل کرده و به ساختارهای مسکونی کمک کرده‌اند تا بازتابی از ارزش‌های اجتماعی، فرهنگی و محیطی منطقه داشته باشند. این تأثیرات نشان می‌دهد که رویکرد منطقه‌گرایی در دوران پهلوی دوم به عنوان یکی از رویکردهای جهانی در معماری، توانست با بهره‌گیری از اصول مدرن و همچنین توجه به نیازهای محلی و اجتماعی، به بهبود شرایط زندگی شهری و مسکونی کمک کند.

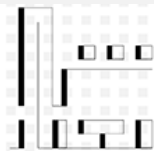
در پاسخ به سوال اصلی پژوهش با عنوان شاخص‌های منطقه‌گرایی موثر در شکل‌گیری کوی‌های مسکونی در دوران پهلوی دوم کدام‌ها هستند؟ می‌توان گفت که با توجه به روند شکل‌گیری پژوهش شاخصه‌هایی که بیش‌تر در لحاظ شدن مولفه‌های منطقه‌گرایی در کوی‌ها به چشم می‌خورد مواردی چون: میزان مصرف انرژی، مبحث تعاملات میان ساکنین، توجه به فرهنگ عامه (سنت و ارزش‌ها) خانواده در جامعه ایرانی، اهمیت حضور فضای سبز و تکنولوژی روز. با وجود موارد مطرح شده در بالا رویکردهای منطقه‌گرایی لحاظ شده در کوی‌ها بیشتر از جنس سبک منطقه‌گرایی تکنولوژیکی، سبکی، مدرن، نوین، انتقادی، زیستی و بازتابنده می‌باشد.

## منابع

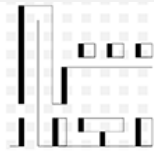
- افروغ، عماد (۱۳۹۴)، فضا و جامعه، فضای شهری و نابرابری اجتماعی. انتشارات نشر علم، چاپ اول.
- افشارنادری، کامران. (۱۳۷۸). از کاربری تا مکان. معمار، - (۶).
- ایازی، سید محمدهادی (۱۳۹۱)، بازشناسی مورفولوژیک (ریخت‌شناسی) محله در تهران. جلد اول، انتشارات امیران.
- ایازی، سید محمدهادی (۱۳۹۱)، شرکت توسعه فضای فرهنگی تهران. معاونت امور اجتماعی فرهنگی طرح جامع توسعه فضاهای فرهنگی شهر تهران، انتشارات نشر، ایران.
- ایازی، سید محمدهادی (۱۳۹۱)، گزارش تحلیلی و تلفیق مطالعات طرح (هفت حوض شهری تهران - ۱۳۱ محله). جلد اول بازشناسی تغییرات مورفولوژیک (ریخت‌شناسی) محله در شهر تهران، طرح ساختارشناسی هویت محله شهر تهران، انتشارات نشر. تهران ایران.



- بانی مسعود، امیر (۱۳۸۸)، معماری معاصر ایران. انتشارات هنر معماری قرن.
- باور، سیروس (۱۳۸۸)، نگاهی به پیدایش معماری نو در ایران، انتشارات نشر فضا.
- بایزیدی، قادر (۱۳۹۲)، جهانی سازی و منطقه‌گرایی در معماری معاصر ایران؛ رساله دکتری معماری، به راهنمایی دکتر ایرج اعتصام و مشاوره دکتر مصطفی مختاباد امرئی و دکتر فرح حبیب؛ دانشگاه آزاد اسلامی واحد علوم تحقیقات تهران.
- بایزیدی، قادر (۱۳۹۰)، منطقه گرایی در معماری: رویکردی به سوی طلب معنا و احیاء مکان، سومین همایش ملی عمران شهری، سنج.
- بدیع (۱۳۴۱)، مجله فنی بانک ساختمانی، شماره ۴.
- بسکی، سهیلا. (۱۳۷۴). گفتگو با بهروز پزشکی. آبادی، (۱۸)۵، ۸۶-۹۱.
- پاکزاد، جهان‌شاد (۱۳۸۹)، مبانی نظری و فرآیند طراحی شهری. انتشارات شهیدی، چاپ چهارم.
- تجدد تینا، اسلامی سید یحیی (۱۳۹۸). بررسی ضرورت منطقه گرایی انتقادی در توسعه معماری امروزی. مطالعات محیطی هفت حصار. ۷ (۲۸) : ۱۹-۳۲.
- جوادی، محمدهادی (بی تا)، گذشته چراغ آینده است. تجربه های دولت در خانه های ارزان (نارمک، نازی آباد، کهن، سیزده آبان) کنگره تاریخ معماری و شهرسازی.
- خان احمدلو، مرضیه (۱۴۰۰)، منطقه گرایی در معماری ایرانی، چهاردهمین کنفرانس ملی شهرسازی، معماری، عمران و محیط زیست، شیروان.
- دهقانی فیروزآبادی، جلال (۱۳۸۸)، تحول در نظریه های منطقه گرایی، مطالعات اوراسیای مرکزی، شماره ۵، صص ۹۹-۱۱۶.
- ذوقی حسینی، الهه، دیبا، داراب، کامل نیا، حامد، و مختابادعامری، مصطفی. (۱۴۰۲). منطقه گرایی پایدار: خوانش رویکرد پایداری در متن معماری منطقه گرا. تحقیقات کاربردی علوم جغرافیایی (علوم جغرافیایی)، ۲۳(۶۸)، ۳۸۳-۴۰۲.
- شایان، حمیدرضا (۱۳۸۷)، معماری در زمینه بیگانه تحلیل نظریه منطقه گرایی تعاملی در تجارب دهه های ۶۰ تا ۹۰ میلادی معماران غیر بومی در کشورهای حوزه خلیج فارس؛ پایان نامه دکتری معماری به راهنمایی دکتر علیرضا عینی فر و مشاوره دکتر داراب دیبا: دانشکده هنرهای زیبا دانشگاه تهران.
- صارمی، علی اکبر. (۱۳۷۴). مدرنیته و رهاوردهای آن در معماری و شهرسازی ایران. گفتگو، (۱۰)-، ۵۹-۵۹.
- صحاف، سید محمد سرو (۱۳۹۱)، معماری منطقه گرا در بافت، سازمان نظام مهندسی خراسان رضوی
- عزیزی، محمدمهدی. (۱۳۸۵). محله مسکونی پایدار: مطالعه موردی نارمک. هنرهای زیبا، (۲۷)-، ۳۵-۴۶.



- فاتحی، محترم و فروزانفر، فرید (۱۳۹۶)، مولفه های موثر در شکل گیری معماری منطقه گرا در مجتمع های تجاری در شهر مشهد، دومین کنفرانس بین المللی عمران، معماری و طراحی شهری.
- فیض آبادی، محمود (۱۳۹۵)، کاربرد منطقه گرایی در معماری معاصر ایران با تحلیل معماری معاصر کشورهای اسلامی در حال توسعه، سومین کنگره بین المللی افق های جدید معماری و شهرسازی، تهران.
- کیانی، مصطفی (۱۳۹۳). معماری دوره پهلوی اول، چاپ سوم، انتشارات نشر شهر.
- محمودی، محمدرضا (۱۳۸۹)، بررسی تاثیر جهانی محلی گرایی بر معماری معاصر ایران، پایان نامه دکتری معماری، به راهنمایی دکتر داراب دیبا و مشاوره دکتر فرح حبیب، دانشکده هنر و معماری دانشگاه آزاد اسلامی واحد علوم و تحقیقات تهران.
- Dashti, Mehran. (2002). Wohnungsbau und Stadtische Modernisierung in Tehran von 1925 bis 1979 Mehran dashti Karlsruhe.
- Frampton, Kenneth. (1987), Ten Point on an Architecture of Regionalism: A Provisional Polemic.
- Habibi, Rana (2015). Architects and “Architecture without architects”: Modernization of Iranian housing and the birth of a new urban form Narmak(Tehran 1952)., Bruno de Meulder, Elsevier
- Tuan, Yi-fu. (2014). Space and Place, The Perspective of Experience, University of Minnesota Press.



## Explaining the features of regionalism in the architecture of Iranian residential buildings in the second Pahlavi period (case study of Tehran city)

Elham Shabani, Jamal Aldin Soheili\*, Kamal Rahbari Menesh

### Abstract

Collective housing and residential koi are concepts that are widely used now. Collective housing usually includes high-rise buildings or residential complexes that are designed for group living and can have common facilities and services such as clubs or green spaces. But residential koi are smaller and usually more traditional areas; which are connected through a common space such as a square or inner courtyard and promotes more social interactions and solidarity. During the second Pahlavi period, with the development of cities, changes occurred in the architecture and urban planning of Iran, and the concept of regionalism was one of the matters of interest in the residential areas of that era. The purpose of the present study is to explain the characteristics of regionalism in the architecture of Iranian residential buildings in the second Pahlavi period (case study of Tehran). The current research is a qualitative and descriptive-analytical research. The data collection method is field-documentary and statistical sample of 9 residential districts in Tehran. The method of inferential data analysis and main theme analysis using historical texts, interpretation of symbols and forms on buildings, spatial and temporal patterns in maps, the relationship between the architectural styles included in the koi and socio-cultural conditions. The results showed that during the Pahlavi II era, the regionalism approach as a global approach in architecture had a significant impact on the residential areas in Tehran. This period, with emphasis on modernity and urban development in Iran, especially in Tehran, has been the foundation for extensive changes in the form and structure of urban architecture.

**Key words:** regionalism, residential areas, second Pahlavi, Tehran