

## گزارش بالینی اپیتلیوماى غده سباسه نابجا در يك قلاده سگ



حمیدرضا فتاحیان<sup>۱\*</sup>، روزبه مریدپور<sup>۱</sup>، سیدپژمان مرتضوی<sup>۲</sup>، فاطمه سعدی نام<sup>۳</sup>

۱- دانشگاه آزاد اسلامی، واحد علوم و تحقیقات، دانشکده علوم تخصصی دامپزشکی،

گروه آموزشی جراحی، تهران، ایران

۲- دانشگاه آزاد اسلامی، واحد علوم و تحقیقات، دانشکده علوم تخصصی دامپزشکی،

گروه آموزشی پاتولوژی، تهران، ایران

۳- دانشگاه آزاد اسلامی، واحد علوم و تحقیقات، دانشکده علوم تخصصی دامپزشکی، تهران، ایران

\*نویسنده مسئول: hrfattahian@yahoo.com

دوره سوم، شماره چهارم، زمستان ۱۳۹۱

صفحات ۲۶۵-۲۶۸

### چکیده

یک قلاده سگ ماده عقیم شده از نژاد پودل ۹ ساله با توده پوستی پر رنگ زخم شده بروی پشت به درمانگاه خصوصی دام های کوچک ارجاع داده شد. مطالعه تصویربرداری در نمای جانبی چپ و راست عدم دست اندازی تومور به داخل قفسه سینه را تایید نمود. سپس بیمار بروی شکم حالت گماری و به منظور برداشت توده به روش جراحی آماده گردید. پوست و زیرجلد به روش معمول بخیه شدند و توده در محلول ۱۰% فرمالین تثبیت و جهت بررسی آسیب شناسی آماده گردید. در نمای ظاهری، تومور مذکور به شکل پاپول های زرد رنگ و در بررسی ریزییمی حاوی سلولهای بازوفیلی با تعدادی سلولهای چربی و مجاری مربوطه بود. این گزارش بالینی نشان داد اپیتلیوماى غده سباسه به عنوان یک تومور سلول های سنگفرشی مطبق پوست ممکن است در نقاط مختلف بدن حتی در پشت سگ که تا به حال گزارش نگردیده، ظاهر گردد.

واژه های کلیدی: اپیتلیوما، غده سباسه، سگ، پودل



JOURNAL OF VETERINARY CLINICAL RESEARCH

J.Vet.Clin.Res 3(4)265-268, 2013

## Clinical report of an uncommon place sebaceous epithelioma in a dog

Fattahian, H.R.<sup>1\*</sup>, Moridpour, R.<sup>1</sup>, Mortazavi, S.P.<sup>2</sup>, Saadinam, F.<sup>3</sup>

*1- Department of Surgery, Faculty of Specialized Veterinary Sciences, Science and Research Branch, Islamic Azad University, Tehran-Iran.*

*2- Department of Pathology, Faculty of Specialized Veterinary Sciences, Science and Research Branch, Islamic Azad University, Tehran-Iran.*

*3- Faculty of Specialized Veterinary Sciences, Science and Research Branch, Islamic Azad University, Tehran-Iran*

\* *Corresponding author:* hrfattahian@yahoo.com

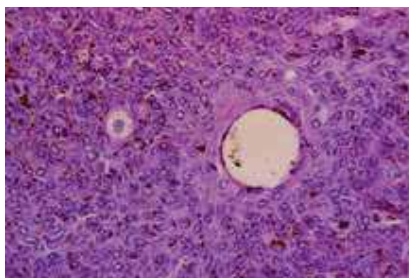
### Abstract

A nine-year-old toy poodle spayed female dog has been referred to small animal clinic with nodular elevation hyperpigmented mass on the back with ulceration. Radiograph survey did not show a metastatic mass in thoracic cavity. The patient was prepared for operation and positioned in ventral recumbency. After surgical excision, the incision was sutured routinely. Excised sample fixed in 10% formalin and then embedded with paraffin. Macroscopically, tumors has been appeared as yellow to flesh-colored papules, and microscopically, basophilic reserve cells with fewer sebocytes and ducts were seen. This clinical report showed that sebaceous epithelioma could develop on other place like on back in poodle dog.

**Key words:** Sebaceous epithelioma, back region, poodle dog

مقدمه

وزن بدن، از راه وریدی) و آتروپین سولفات (۰/۰۱ میلی گرم به ازای هر کیلوگرم وزن بدن، زیر جلدی) تجویز گردید. سپس بیهوشی با مقادیر مذکور و فواصل ۲۰ دقیقه نگهداری شد. پس از آماده سازی موضع جراحی و گروه جراحی، بیمار به شکم حالت گماری شده و پس از شان گذاری جراحی آغاز گردید. تومور با برش بیضوی پوست با کندکاری و خونبندی جدا گردید. زیرجلد و پوست با الگوی معمول بخیه گردید و بیمار به مدت ۳ روز تحت درمان آنتی بیوتیکی پنی سیلین ۶,۳,۳ ۲۰۰۰۰ هزار واحد به ازای هر کیلوگرم وزن بدن، عضلانی، روزانه) و آمیکاسین (۲۵ میلی گرم به ازای هر کیلوگرم وزن بدن، عضلانی، روزانه) قرار گرفت. سپس تومور در محلول ۱۰% فرمالین تثبیت و جهت بررسی آسیب شناسی آماده گردید.



تصویر شماره یک: مقطع هیستوپاتولوژی تومور که نشان دهنده سلولهای بازوفیلی، افزایش پیگمانتاسیون و تعدادی سلول چربی می باشد.

بررسی مقاطع هیستوپاتولوژی نشان دهنده سلولهای بازوفیلی به همراه تعدادی سلولهای چربی و مجاری مربوطه بود. الگوی افزایش ملانین و فعالیت میتوزی سلولها، اپیتلیوما سباسوس را تایید نمود و خوشبختانه پس از ۹ ماه پیگیری بیمار، عود مجدد دیده نشد.

نتیجه گیری و کاربرد بالینی

غدد سباسه در همه نقاط بدن پراکنده هستند. اگرچه اپیتلیوماى غده سباسه یک تومور خوش خیم است و می بایست از

اپیتلیوماى غده سباسه در سائزها و محل های مختلف در گونه های جانوری ظاهر می گردد (۲). در سگ ها این نوع ضایعات در قسمت پشتی دم و سر گزارش گردیده و از نوپلازی های خوش خیم است که در سگها شایع و در حیوانات اهلی دیگر به ندرت رخ میدهد. در سگها اوج رخداد از ۸ تا ۱۳ سالگی میباشد و در ناحیه سر بیشتر ایجاد می گردد (۲ و ۴). بازگشت تومور چندین ماه پس از برداشت جراحی آن معمول میباشد.

توصیف بیمار

یک قلاده سگ ماده عقیم شده از نژاد پودل ۹ ساله با علامت یک توده پوستی پر رنگ زخم شده بروی پشت، به درمانگاه خصوصی دام های کوچک ارجاع داده شد.

یافته های بالینی

معاینات بالینی از نقطه نظر بررسی اشتها، ضربان قلب، تعداد تنفس، دما و زمان بازگشت مویرگی طبیعی بودند. تغییرات معناداری در آزمایش خونشناسی و بیوشیمیایی دیده نشد. مطالعه تصویربرداری در نمای جانبی چپ و راست قفسه سینه عدم دست اندازی تومور را تایید نمود.

درمان و نتایج

پس از تایید بیماری و موافقت صاحب بیمار اقدام به انجام جراحی شد. بیمار به مدت ۱۲ ساعت از مصرف غذا و ۴ ساعت از نوشیدن آب منع گردید. پس از برقراری مسیر وریدی، بیهوشی با ترکیب داروی دیازپام (۰/۲۷ میلی گرم به ازای هر کیلو گرم وزن بدن) و کتامین هیدرو کلراید (۵/۵ میلی گرم به ازای هر کیلو گرم وزن بدن) از راه وریدی القا گردید. مایع قندی-نمکی (۱۲ میلی لیتر به ازای هر کیلو گرم وزن بدن به ازای هر ساعت) تجویز گردید. آنتی بیوتیک پروفیلاکتیک سفازولین (۲۲ میلی گرم به ازای هر کیلو گرم

## References

1. Dinneen A.M., Mehregan D.R. (1996) Sebaceous epithelioma: a review of twenty-one cases. *Journal of American Academy of Dermatology* 34(1) 47-50.
- 2- Goldschmidt M.H., Hendrick M.J. Tumors of the skin and soft tissues. In: Meuton D.J. (2002) 4<sup>th</sup> ed. London: Blackwell publishing company: 65-69.
- 3- O'brien, M.G. Skin and subcutis. In: Slatter D. (2003) *Textbook of small animal surgery*. 3<sup>rd</sup> ed. Philadelphia: WB Saunders Co: 2361.
- 4- Scott D.W., Anderson W.I. (1990) Canine sebaceous gland tumors: A retrospective analysis of 172 cases. *Journal of Canine Practice* 15-19.
- 5- Vail M.D., Withrow S.J. Tumors of the skin and subcutaneous tissues. In: Withrow S.J., Macewen E.G.(1996) *Small Animal Clinical Oncology*. 2<sup>nd</sup> ed. Philadelphia: W.B. Saunders Co., PP:167-191.
- 6- Williams B.H., Weiss C. Neoplasia in Ferrets, Rabbits and Rodents. In: Carpenter J., Quesenberry K.E. (2002) *Clinical medicine and surgery*. Saunders, ed. Philadelphia, PP: 44-52.

کارسینومای سلولهای بازال و مابقی بدخیمی‌های لایه‌های پوستی تفریق داده شود اما مطالعه‌ای نشان داد بیماران مبتلا، جهت وجود زمینه‌های بدخیمی باید بررسی شوند (۶) و (۲) و (۳) و (۴). اپیتلیومای غده سباسه عمدتاً بروی سر و گردن سگها دیده میشود و در گربه‌ها تومورهای بزرگ در قسمت پشتی دم، در حاشیه لبها و زیر چانه ظاهر میگردد اما تا بحال رخداد این نوع از تومورها در قسمت پشت سگ گزارش نگردیده است (۲) و (۳) و (۵). با این حال این ضایعات می‌تواند به عنوان بدخیمی (در منابع و گزارش‌های اولیه این ضایعات کارسینومای سلولهای بازال و سنگفرشی مطبق اشتباه اسم گذاری شده بودند) به دلیل التهابات پوستی شدید و پرولیفراسیون المانهای پوستی در نظر گرفته شوند (۶) و (۳) و (۱). اهمیت این گزارش بالینی نشان دهنده احتمال وقوع این نوع ضایعه پوستی در همه نقاط بدن سگها بوده و درمان آن از طریق جراحی پس از اطمینان از عدم دست اندازی تومور به ریه‌ها مهم می‌نماید.