

بررسی مقایسه‌ای وضعیت کتابخانه‌های دانشگاه پیام نور در مرکز استان‌ها، بر مبنای «استانداردهای کتابخانه‌های دانشگاهی ایران»

دکتر موسی مجیدی¹
اصغر موسائی²

تاریخ دریافت: 1389/5/16 تاریخ پذیرش: 1390/5/13

چکیده

هدف: از این تحقیق بررسی مقایسه‌ای وضعیت کتابخانه‌های دانشگاه پیام نور در مرکز استان‌ها بر مبنای «استانداردهای کتابخانه‌های دانشگاهی ایران» می‌باشد.

روش پژوهش: این تحقیق با روش پیمایشی - تحلیلی انجام شده و ابزار گردآوری اطلاعات، پرسشنامه بوده است. جامعه پژوهش، کلیه کتابخانه‌های دانشگاه پیام نور واقع در مرکز استان‌ها می‌باشد. داده‌ها با استفاده از نرم افزار spss واکسل مورد تجزیه و تحلیل قرار گرفته است. نتایج حاصل از تجزیه و تحلیل داده‌ها نشان می‌دهد.

یافته‌ها: نتایج حاصل از تجزیه و تحلیل داده‌ها نشان می‌دهد به طور میانگین از نظر کیفی، با استاندارد اهداف و وظایف (59/98%)، استاندارد سازمان و مدیریت (62/33%)، استاندارد نیروی انسانی (59/43%)، استاندارد مجموعه (55/83%)، استاندارد ساختمانی و منابع (75%)، استاندارد خدمات (49/52%)، استاندارد تجهیزات (38/32%) و استاندارد بودجه (35/25%) مطابقت دارند. میانگین کل مطابقت کتابخانه‌های مورد مطالعه با استاندارد‌ها از نظر کیفی (54/45%) می‌باشد، اما از نظر رویکرد کمی، استاندارد نیروی انسانی با (5/72%) و استاندارد مجموعه کتابخانه با (13/13%) اختلاف قابل ملاحظه‌ای با استاندارد‌ها دارند. در خصوص میزان مطابقت کتابخانه‌های مورد مطالعه برای رعایت استاندارد فضای مورد نیاز با (7/09%) در وضعیت نامساعدی قرار دارند.

نتیجه‌گیری: در مجموع از 8 استاندارد مورد بررسی، استاندارد سازماندهی منابع با (75%) بیشترین میزان مطابقت را داراست و رویکرد کمی استاندارد نیروی انسانی با (5/72%) کمترین میزان مطابقت را دارند. یافته‌های پژوهش حاضر، فرضیه پژوهش "کتابخانه‌های مرکز استان‌های دانشگاه پیام نور با «استانداردهای کتابخانه‌های دانشگاهی ایران» مطابقت ندارند" را تأیید می‌کند.

¹ - استادیار دانشگاه آزاد اسلامی واحد تهران شمال

² - کارشناسی ارشد کتابداری دانشگاه آزاد واحد تهران شمال، دانشگاه پیام نور مرکز مرند

کلید واژه ها: کتابخانه های دانشگاهی، استاندارد، استاندارد
های کتابخانه های دانشگاهی ایران، کتابخانه های دانشگاه پیام نور
مرکز استان ها.

مقدمه و بیان مسئله

اهمیت و اعتبار یک نهاد آموزشی در جهان امروز به کتابخانه اش بستگی دارد، کتابخانه‌های دانشگاهی می‌بایست، منبع کامل و جامع اطلاعات باشند. کمک به برنامه‌های آموزشی و پژوهشی در سطح عالی از اهداف کتابخانه‌ی دانشگاهی است. هیچ کتابخانه‌ای بدون داشتن کتابخانه‌ای قوی و غنی نمی‌تواند به رسالتش جامه‌ی عمل بپوشاند. با توجه به اینکه دانشگاه پیام نور بزرگترین شبکه آموزش عالی در کشور می‌باشد و در میان دانشگاه‌های باز دنیا رتبه ششم و در آسیا رتبه دوم را داراست، (pnu.ac.ir) بدیهی است که باید مورد توجه قرار گیرد. دانشگاهی به این گستردگی می‌بایست دارای کتابخانه‌هایی قوی با امکانات وسیع باشند، این کتابخانه‌ها می‌توانند کانون اصلی تأمین منابع اطلاعاتی مورد نیاز محققان و پژوهشگران باشند، مشروط بر آنکه منابع آنها هم روزآمد باشد و هم از لحاظ کمی و کیفی جوابگوی نیازهای رو به رشد جامعه استفاده‌کننده باشد، تا بتوانند به اهداف مورد نظر خود برسند. برای رسیدن به این منظور باید به ارزیابی وضعیت موجود کتابخانه‌ها پرداخت. بررسی وضعیت به معنای شناخت داشته‌ها و نداشته‌هاست؛ شناختی که نقاط قوت، ضعف، کمبودها و نیازمندی‌ها را مشخص می‌کند. با علم به هسته‌ها و بایست‌ها می‌توان، تصمیمات بهتری گرفت و برنامه‌ریزی دقیق‌تری انجام داد (حسینی، 1384).

برای چنین مقایسه‌ای طبیعتاً می‌بایست، شاخصی وجود داشته باشد، تا بتوان با آن وضعیت موجود را مورد بررسی قرار داد. و این شاخص در ایران، کتاب «استانداردهای کتابخانه‌های دانشگاهی ایران» می‌باشد که توسط کتابخانه‌ی ملی جمهوری اسلامی ایران، تهیه و منتشر شده است.

گسترش آموزش عالی در ایران، افزایش تعداد پذیرش دانشجو، تنوع رشته‌های تحصیلی در دانشگاه‌ها، از جمله دانشگاه پیام نور به عنوان بزرگترین شبکه آموزش عالی در کشور، نیازها و تغییراتی را می‌طلبد. وجود کتابخانه‌ای قوی با امکانات مناسب و وسیع در جهت تقویت برنامه‌های آموزشی و پژوهشی ضرورتی غیر قابل انکار می‌باشد. معرفی و شناسایی مشکلات و معضلات موجود در کتابخانه‌های دانشگاه پیام نور از دید کتابداری و مقایسه این کتابخانه‌ها با «استاندارد های کتابخانه‌های دانشگاهی ایران» نشان می‌دهد که تا چه اندازه با کتابخانه‌استاندارد فاصله داریم و چگونه می‌بایست این فاصله را پر کنیم. با مشاهده موارد متعدد عدم رضایت مراجعان و فقدان منابع مورد نیاز در کتابخانه‌های مرکز استان‌هایی مانند: تبریز، تهران و زنجان، این سؤال پیش آمد که آیا این کتابخانه‌ها از نظر اهداف، مجموعه، نیروی انسانی، خدمات و سازماندهی منابع موجود در کتابخانه‌ها با استانداردهای کتابخانه‌های دانشگاهی ایران منطبق می‌باشد یا خیر؟ با فرض اینکه مجموعه این کتابخانه‌ها از لحاظ کمی و با توجه به شاخص‌های ذکر شده، جوابگوی نیازهای اطلاعاتی دانشجویان نیست، این بررسی انجام گرفت. مقایسه وضعیت این کتابخانه‌ها با استانداردهای کتابخانه‌های دانشگاهی می‌تواند تصویر روشنی از وضعیت این کتابخانه‌ها ارائه دهد تا مسئولان و برنامه‌ریزان با شناخت نقاط ضعف و قوت خود بهتر بتوانند به رفع نواقص و کسری‌های احتمالی بپردازند.

اهداف پژوهش

پژوهش حاضر در نظر دارد، تا وضعیت کتابخانه‌های مرکز استان‌های دانشگاه پیام نور را از نظر مؤلفه‌های زیر بررسی نماید:

- اهداف و وظایف؛
- سازمان و مدیریت؛
- نیروی انسانی؛
- مجموعه‌ی کتابخانه؛
- سازماندهی؛
- منابع، خدمات؛
- ساختمان و تجهیزات؛
- بودجه.

نتایج حاصل از این بررسی با «استانداردهای کتابخانه‌های دانشگاهی ایران» مقایسه خواهد شد و سپس با مشخص کردن نقاط قوت و ضعف، راهکارهایی برای ارتقای وضع مطلوب این کتابخانه‌ها پیشنهاد خواهد شد.

پرسش‌های پژوهش

1. اهداف و وظایف کتابخانه‌های مرکز استان‌های دانشگاه پیام نور تا چه اندازه با «استانداردهای کتابخانه‌های دانشگاهی ایران» مطابقت دارند؟
2. سازمان و مدیریت در کتابخانه‌های مرکز استان‌های دانشگاه پیام نور تا چه اندازه با «استانداردهای کتابخانه‌های دانشگاهی ایران» مطابقت دارند؟
3. کتابخانه‌های مرکز استان‌های دانشگاه پیام نور از نظر نیروی انسانی تا چه اندازه با «استانداردهای کتابخانه‌های دانشگاهی ایران» مطابقت دارند؟
4. مجموعه‌ی منابع کتابخانه‌های مرکز استان‌های دانشگاه پیام نور تا چه اندازه با «استانداردهای کتابخانه‌های دانشگاهی ایران» مطابقت دارند؟
5. سازماندهی منابع کتابخانه‌های مرکز استان‌های دانشگاه پیام نور تا چه اندازه با «استانداردهای کتابخانه‌های دانشگاهی ایران» مطابقت دارند؟
6. خدمات ارائه شده در جهت استفاده از منابع، در کتابخانه‌های مرکز استان‌های دانشگاه پیام نور تا چه اندازه با «استانداردهای کتابخانه‌های دانشگاهی ایران» مطابقت دارند؟
7. ساختمان و تجهیزات کتابخانه‌های مرکز استان‌های دانشگاه پیام نور تا چه اندازه با «استانداردهای کتابخانه‌های دانشگاهی ایران» مطابقت دارند؟

8. بودجه‌ی تأمین شده برای تهیه‌ی منابع، تجهیزات و سایر هزینه‌ها در کتابخانه‌های مرکز استان های دانشگاه پیام نور تا چه اندازه با «استانداردهای کتابخانه‌های دانشگاهی ایران» مطابقت دارند؟

فرضیه پژوهش

کتابخانه های دانشگاه پیام نور در مرکز استان ها با استاندارد های کتابخانه های دانشگاهی ایران مطابقت ندارند.

پیشینه ی پژوهش

نیک‌کار (1376) در طرح تحقیقاتی که برای دانشگاه پیام نور بین سال‌های 1374 و 1375 با عنوان بررسی وضعیت موجود کتابخانه‌های مراکز دانشگاه پیام نور: ارائه طرح‌ها و پیشنهادهای انجام داده است، به بررسی 91 مرکز دانشگاه پیام نور که دارای کتابخانه می‌باشند، پرداخته است. روش این تحقیق پیمایش کتابخانه‌ای است. از سه نوع پرسشنامه برای جمع‌آوری اطلاعات استفاده شده است. نتایج تحقیق حاکی از اینست که 83/5 درصد از مسئولین کتابخانه فاقد تخصص یا تحصیلات کتابداری می‌باشند و کتابخانه‌ها با کمبود شدید منابع روبرو هستند، 55/7 درصد از کتابخانه‌ها مجموعه‌ای بین 1 تا 7 هزار جلد کتاب فارسی و عربی دارند. و تنها 2/5 درصد از کتابخانه‌ها بیش از 2000 جلد کتاب لاتین دارند. 63/3% از کتابخانه‌ها کمتر از 260 مترمربع و 73/4% کمتر از 410 مترمربع مساحت دارند و 88/5% استفاده‌کنندگان، از فضای موجود کتابخانه‌ها ناراضی‌اند. 92/4% کتابخانه‌ها رایانه ندارند.

نصیری (1379) پژوهشی با عنوان «بررسی وضعیت کتابخانه‌های دانشگاهی منطقه شش دانشگاه آزاد اسلامی و مقایسه آن با پیش‌نویس استانداردهای کتابخانه‌های دانشگاهی ایران انجام داده‌اند. روش پیمایشی از نوع توصیفی استفاده کرده است. نتایج پژوهش نشان می‌دهد که کتابخانه‌های واحد‌های دانشگاهی مورد بررسی از نظر اهداف و وظایف 100 درصد مطابقت دارند. در سازمان و مدیریت 56 درصد، نیروی انسانی متخصص 24 درصد کمک‌متخصص 29 درصد، مجموعه مورد نیاز 74 درصد، سازماندهی منابع 60 درصد و از نظر خدمات 68 درصد با استاندارد مطابقت دارند. به طور کلی وضعیت همه کتابخانه‌های واحد‌های دانشگاهی منطقه 6 دانشگاه آزاد زیر سطح استاندارد می‌باشند.

حسینی (1387) پژوهشی با عنوان «بررسی مقایسه‌ای وضعیت کتابخانه‌های مرکزی دانشگاه‌های جامع تحت نظارت وزارت علوم، تحقیقات و فناوری بر مبنای «استانداردهای کتابخانه‌های دانشگاهی ایران» انجام داده است. جامعه پژوهش حاضر کلیه کتابخانه‌های مرکزی دانشگاه‌های جامع تحت نظارت وزارت علوم، تحقیقات و فناوری است. برای تجزیه و تحلیل داده‌ها از روش آمار توصیفی (فراوانی، درصد، میانگین) استفاده شده است. وضعیت تمامی کتابخانه‌های مرکزی دانشگاه‌های مورد مطالعه، زیر سطح استانداردهای کتابخانه‌های دانشگاهی ایران است. در مجموع در کتابخانه‌های مورد بررسی بیشترین میزان رعایت استاندارد در بین هشت استاندارد مورد نظر، به استاندارد سازمان و مدیریت با میانگین (83.2%) و کمترین میزان مربوط به رویکرد کمی استاندارد مجموعه، با (19.97%) تعلق دارد.

محمد صالح آشور (1991) پژوهشی با عنوان ارزیابی مجموعه کتابخانه دانشگاهی عربستان سعودی بر اساس استاندارد‌های انجمن کتابخانه‌های دانشگاهی و تحقیقاتی (ACRL) انجام داده است. که هدف آن بررسی وضعیت مجموعه هفت کتابخانه دانشگاهی در عربستان سعودی بود. نتایج پژوهش نشان می‌دهد که از مجموعه 6 کتابخانه از 7 کتابخانه مورد بررسی زیر

سطح استاندارد می‌باشند، اما «کتابخانه دانشگاهی شاه فهد»³ از سطح استاندارد ها بالاتر است.

کووری⁴ و دیس⁵ (2007) تحقیقی در خصوص کتابخانه دانشکده مایاگوس⁶ دانشگاه پورتوریکو⁷ انجام دادند. این تحقیق در خصوص ارزیابی کتابخانه مایاگوس با استاندارد های کتابخانه های دانشگاهی (ACRL) و نیز استاندارد های سواد اطلاعاتی بود. نتایج این پژوهش نشان می‌دهد که مجموعه کتابخانه از نظر تطابق با استاندارد ها در حد رضایت بخشی قرار دارد، اما بودجه اختصاص داده شده به مجموعه ها با افزایش شدید قیمت ها، خصوصا در حوزه مجلات علمی پاسخگو نیست. خدمات ارائه شده نیز در سطح استاندارد قرار دارد. از نظر نیروی انسانی نیز وضعیت نسبتا خوبی دارند.

روش پژوهش

جامعه مورد مطالعه کلیه کتابخانه های مرکز استان های دانشگاه پیام نور در سراسر کشور می‌باشد. به عبارت دیگر 30 کتابخانه در 30 استان کشور که مرکز استان ها مورد بررسی قرار گرفته است. روش تحقیق پیمایشی تحلیلی می‌باشد. در تجزیه و تحلیل اطلاعات از نرم افزار اکسل و SPSS استفاده شده است. در تحقیق حاضر کلیه کتابخانه های مرکز استان ها مورد ارزیابی قرار گرفتند و از هیچ روش نمونه گیری استفاده نشده است. ابزار گرد آوری داده ها در این پژوهش پرسشنامه می‌باشد، این پرسشنامه شامل 74 سؤال مطابق با هشت استاندارد موجود در استاندارد های کتابخانه های دانشگاهی ایران می‌باشد.

یافته های پژوهش

کلیه کتابخانه های مورد مطالعه در این پژوهش به طور جداگانه با هشت استاندارد موجود در کتاب «استاندارد های کتابخانه های دانشگاهی ایران» مورد مقایسه و ارزیابی قرار گرفتند.

استاندارد اول: اهداف و وظایف در کتابخانه های مورد مطالعه برای پاسخگویی به سؤال اول پژوهش با عنوان: **اهداف و وظایف کتابخانه های مرکز استان های دانشگاه پیام نور تا چه اندازه با «استانداردهای کتابخانه های دانشگاهی ایران» مطابقت دارند؟** با هفت سؤال مورد بررسی قرار گرفته است. نتایج بدست آمده از سؤالات مطرح شده برای بررسی استاندارد، اهداف و وظایف عبارت است از: در (90%) از کتابخانه ها اهداف و وظایف کتابخانه معین و مدون است و در (53/33%) از کتابخانه ها تعریف و تدوین وظایف کتابخانه توسط کتابداران متخصص و با نظر مشورتی نمایندگان اعضای هیأت علمی، برنامه ریزان آموزشی و پژوهشی انجام می‌شود. (66/67%) از کتابخانه ها اهداف و وظایف

1. king fahad Saudi university library
2. Query lance
3. Deiss. Kathry
4. Mayagues
5. Puerto rico

کتابخانه، رسا و گویا می‌باشد. در (33/3%) از کتابخانه‌ها اهداف و وظایف کتابخانه در فواصل زمانی معین مورد بررسی و بازنگری قرار می‌گیرد. (63/33) از کتابخانه‌ها در هنگام بازنگری و تجدید نظر در اهداف و وظایف، پیشرفت‌های علمی و نظری علوم کتابداری در نظر گرفته می‌شود. (60%) از کتابخانه‌ها در چارچوب اهداف و وظایف سازمان مادر از نیروی انسانی، بودجه، مجموعه و امکانات مناسب بر خوردارند.

در بررسی استاندارد اهداف و وظایف کتابخانه‌های دانشگاه پیام نور ایلام، تهران، قزوین و گرگان با (100%) پاسخ‌های مثبت بیشترین میزان مطابقت را با استاندارد مورد نظر دارند و کتابخانه‌های دانشگاه پیام نور زاهدان، ساری و کرمانشاه با (0%) کمترین میزان مطابقت را با این استاندارد دارند.

کتابخانه‌های مرکز استان‌های دانشگاه پیام نور به طور میانگین (59/98%) با استاندارد اهداف و وظایف مطابقت دارند و به میزان (40/02%) با استاندارد مورد نظر فاصله دارند.

حسینی (1387) در پایان نامه کارشناسی ارشد خود که به بررسی وضعیت کتابخانه‌های مرکزی دانشگاه‌های جامع بر مبنای استاندارد‌های کتابخانه دانشگاهی ایران پرداخته بود به این نتیجه رسید که (64/7%) از کتابخانه‌های مورد نظر با استاندارد اهداف و وظایف مطابقت دارند. که نتیجه مشابهی با این تحقیق می‌باشد.

نصیری (1379) در پایان نامه خود که به بررسی وضعیت کتابخانه‌های دانشگاه آزاد منطقه شش پرداخته بود به این نتیجه رسید که کتابخانه‌های مورد نظر (100%) با استاندارد اهداف و وظایف منطبق می‌باشند.

استاندارد دوم: سازمان و مدیریت در کتابخانه‌های مورد مطالعه برای پاسخگویی به سوال دوم پژوهش با عنوان «سازمان و مدیریت در کتابخانه‌های مرکز استان‌های دانشگاه پیام نور تا چه اندازه با «استانداردهای کتابخانه‌های دانشگاهی ایران» مطابقت دارند؟ 10 سوال مورد بررسی قرار گرفته است.

نتایج بدست آمده از سؤالات مطرح شده برای بررسی استاندارد سازمان و مدیریت عبارت است از:

جایگاه (80%) از کتابخانه‌های دانشگاه پیام نور، از نظر سلسله مراتب اداری، در بافت و ساختار کلی دانشگاه، مشخص و مکتوب است. (93/33%) از رئیس کتابخانه‌ها مستقیماً زیر نظر رئیس دانشگاه (یا معاون پژوهشی یا آموزشی) کار می‌کنند و امکان رابطه مستقیم با وی را دارند. (66/66%) از کتابخانه‌ها ساختار سازمانی هماهنگ با اهداف و وظایف خود دارند. (90%) از کتابخانه‌های دانشگاه پیام نور مراکز استان به صورت متمرکز اداره می‌شوند. فقط (13/33%) از کتابخانه‌ها دارای کمیته مشورتی یا شورای هماهنگی می‌باشد. فقط در (10%) از کتابخانه‌ها رئیس کتابخانه عضو شورای آموزشی یا پژوهشی دانشگاه می‌باشد. در (90%) از کتابخانه‌ها حوزه وظایف، مسئولیت‌ها و اختیارات رئیس کتابخانه مشخص و تعریف شده و مدون است. (66/67%) از کتابخانه‌ها

رئیس کتابخانه به منظور ایجاد هماهنگی میان اهداف و فعالیت‌های کتابخانه با اهداف دانشگاه، گزارش اقدامات خود را به صورت مقطعی یا موردی به رئیس دانشگاه ارائه می‌دهد. (53/33%) از کتابخانه‌ها روش‌ها، خطمشی‌ها و قواعد کاری کتابخانه تعریف شده است. (66/67%) از کتابخانه‌ها با تغییراتی که در اهداف و وظایف کتابخانه یا شیوه‌های کار و فناوری‌های اطلاع‌رسانی پیش می‌آید، ساختار سازمانی کتابخانه مورد تجدید نظر قرار می‌گیرد.

در بررسی استاندارد سازمان و مدیریت، کتابخانه‌های دانشگاه پیام نور ایلام، خرم‌آباد و قم با (90%) پاسخ مثبت بیشترین میزان مطابقت را با استاندارد مورد نظر داشتند و کتابخانه دانشگاه پیام نور کرمانشاه با (0%) کمترین میزان مطابقت را با این استاندارد به خود اختصاص داده است.

در کل، کتابخانه‌های مرکز استان‌ها دانشگاه پیام نور به طور میانگین، (62/33%) با استاندارد سازمان و مدیریت مطابقت دارند و به میزان (37/67%) با استاندارد مورد نظر فاصله دارند.

نصیری (1379) در پایان نامه خود که به بررسی وضعیت کتابخانه‌های دانشگاه آزادمنطقه شش پرداخته بود به این نتیجه رسید که کتابخانه‌های مورد نظر (56%) با استاندارد سازمان و مدیریت منطبق می‌باشند. حسینی (1387) در پایان نامه کارشناسی ارشد خود که به بررسی وضعیت کتابخانه‌های مرکزی دانشگاه‌های جامع بر مبنای استاندارد‌های کتابخانه دانشگاهی ایران پرداخته بود به این نتیجه رسید که (83/2%) از کتابخانه‌های مورد نظر با استاندارد اهداف و وظایف مطابقت دارند.

استاندارد سوم: نیروی انسانی در کتابخانه‌های مورد مطالعه
برای پاسخگویی به سؤال سوم مبنی بر اینکه، کتابخانه‌های مرکز استان‌های دانشگاه پیام نور از نظر نیروی انسانی تا چه اندازه با «استانداردهای کتابخانه‌های دانشگاهی ایران» مطابقت دارند؟
استاندارد نیروی انسانی از طریق دو رویکرد کمی و کیفی به صورت جداگانه مورد بررسی قرار گرفته است.

میزان مطابقت کتابخانه های مورد مطالعه با استاندارد نیروی انسانی از نظر کیفی

در رویکرد کیفی استاندارد نیروی انسانی در کتابخانه های مورد مطالعه 6 سؤال مطرح شده است.

نتایج بدست آمده از سؤالات مطرح شده برای بررسی استاندارد نیروی انسانی عبارت است از: در (66/7%) از کتابخانه ها تمام پرسنل دارای شرح وظایف روشن و واضح هستند. (56/7%) کتابخانه ها از کارمندان شایسته به نحو مقتضی قدردانی می‌کنند. (46/7%) از کتابخانه ها برنامه‌ای برای ارزیابی مستمر کارمندان دارند. در (63/3%) از کتابخانه ها کارمندان غیرمتخصص دوره‌های آموزشی کتابداری و اطلاع‌رسانی می‌گذرانند. (70%) از کتابداران کتابخانه ها دارای دانشنامه تخصصی کتابداری می باشند. (53/3%) از کتابخانه ها زمینه های لازم را برای آموزش مداوم متخصصان با توجه به پیشرفت های تکنولوژی اطلاعاتی و تغییرات سریع آن فراهم می آورند.

کتابخانه دانشگاه پیام نور مشهد با (100%) بیشترین میزان مطابقت با استاندارد نیروی انسانی را داراست و کتابخانه دانشگاه پیام نور کرمانشاه با (0%)، کمترین میزان مطابقت استاندارد نیروی انسانی با رویکرد کیفی را دارد. بطور میانگین کتابخانه های مورد مطالعه (43/59%) با رویکرد کیفی استاندارد نیروی انسانی مطابقت دارند و (57/40%) با استاندارد مورد نظر اختلاف دارند.

میزان مطابقت کتابخانه های مورد مطالعه با استاندارد نیروی انسانی از نظر کمی

ردیف	دانشگاه	کتابدار مورد نیاز			مورد نیاز	درصد مطابقت با استاندارد	اختلاف با استاندارد
		هر 250 دانشجو یک کتابدار	به ازای هر 25000 کتابدار	به ازای هر 2500 جلد افزایش سالانه یک کتابدار			
1	اراک	25	1	1	27	3/7%	26
2	اردبیل	25	1	1	27	7/4%	25
3	ارومیه	32	1	1	34	2/94%	33
4	اصفهان	32	1	1	34	2/94%	33
5	اهواز	33	1	1	35	5/71%	33
6	ایلام	33	1	1	35	2/85%	34
7	بجنورد	28	1	1	30	3/33%	29
8	بندر عباس	29	1	1	31	3/22%	30
9	بوشهر	32	1	1	34	5/88%	32

29	%3/33	30	1	1	1	28	بیرجند	10
36	%5/26	38	2	1	1	36	تبریز	11
47	%6	50	3	1	1	48	تهران	12
28	%6/66	30	2	1	1	28	خرم آباد	13
29	%6/45	31	2	1	1	29	رشت	14
27	%6/89	29	2	1	1	27	زاهدان	15
28	%6/66	30	2	1	1	28	زنجان	16
33	%5/71	35	2	1	1	33	ساری	17
16	%5/88	17	1	1	1	15	سمنان	18
22	%8/33	24	2	1	1	22	سنندج	19
24	%7/69	26	2	1	1	24	شهرکرد	20
29	%6/45	31	2	1	1	29	شیراز	21
23	%11/53	26	3	1	1	24	قزوین	22
32	%5/88	34	2	1	1	32	قم	23
32	%3/03	33	1	1	1	31	کرمان	24
20	%9/09	22	2	1	1	20	کرمانشاه	25
22	%4/34	23	1	1	1	21	گرگان	26
42	%6/66	45	3	1	2	42	مشهد	27
23	%8	25	2	1	1	23	همدان	28
25	%3/84	26	1	1	1	24	یاسوج	29
31	%6/06	33	2	1	1	31	یزد	30

جدول شماره 1: نیروی انسانی موجود و مورد نیاز بر اساس استاندارد ها

کتابخانه دانشگاه پیام نور قزوین با (11/53%) بیشترین میزان مطابقت را با استاندارد نیروی انسانی را از لحاظ کمی دارا می باشد و کتابخانه دانشگاه پیام نور ایلام با (2/85%) کمترین میزان مطابقت را با استاندارد نیروی انسانی مورد نیاز بر اساس استاندارد دارد. در مجموع میانگین رعایت استاندارد نیروی انسانی با رویکرد کمی در کتابخانه های دانشگاه پیام نور مراکز استان (5/72%) می باشد.

نیک کار(1376) در طرح تحقیقاتی خود در بین سال های 75 و 74 که به بررسی 91 مرکز دانشگاه پیام نور که دارای کتابخانه می باشند، پرداخته بود به این نتیجه رسید که (83/5%) از مسئولین کتابخانه ها فاقد تخصص کتابداری می باشند و کتابخانه ها با کمبود شدید نیرو مواجه هستند. و می توان نتیجه گرفت که بعد از 14 سال هنوز (53/9%) از مسئولین کتابخانه ها فاقد تخصص کتابداری می باشند.

حسینی (1387) در پایان نامه خود که به بررسی کتابخانه های مرکزی دانشگاه های جامع پرداخت به این نتیجه رسید که در مجموع کتابخانه های مرکزی مورد مطالعه تنها (29/5%) با استاندارد نیروی انسانی از

نظر کمی مطابقت دارند. سایر پژوهش‌هایی که در داخل کشور انجام گرفته است به نتایج مشابهی دست یافتند.

جدول شماره 2: نیروی انسانی متخصص موجود و مورد نیاز بر اساس استاندارد

ردیف	دانشگاهها	نیروی متخصص موجود	نیروی متخصص مورد نیاز بر اساس استاندارد	اختلاف موجود با استاندارد	در صد مطابقت با استاندارد
1	اراک	1	5	4	20
2	اردبیل	1	5	4	20
3	ارومیه	-	7	7	0
4	اصفهان	1	7	6	14/28
5	اهواز	1	7	6	14/28
6	ایلام	1	7	6	14/28
7	بجنورد	1	6	5	16/66
8	بندر عباس	-	6	6	0
9	بوشهر	1	7	6	14/28
10	بیرجند	-	6	6	0
11	تبریز	1	8	7	12/5
12	تهران	1	10	9	10
13	خرم آباد	1	6	5	16/66
14	رشت	1	6	5	16/66
15	زاهدان	1	6	5	16/66
16	زنجان	1	6	5	16/66
17	ساری	-	7	7	0
18	سمنان	-	3	3	0
19	سنندج	1	5	4	20
20	شهرکرد	1	5	4	20
21	شیراز	2	6	4	33/33
22	قزوین	1	5	4	20
23	قم	1	7	6	14/28
24	کرمان	1	7	6	14/28
25	کرمانشاه	1	4	3	25
26	گرگان	-	5	5	0
27	مشهد	1	9	8	11/11
28	همدان	1	5	4	20
29	یاسوج	-	5	5	0
30	یزد	1	7	6	14/28

بررسی نیروی انسانی متخصص در کتابخانه های مورد مطالعه

همان طور که در جدول شماره 2 مشاهده می شود، کتابخانه دانشگاه پیام نور شیراز با (33/33%) بیشترین میزان مطابقت را با استاندارد نیروی انسانی متخصص را دارد و کتابخانه های دانشگاه پیام نور ارومیه، بندر عباس، بیرجند، ساری، سمنان، گرگان و یاسوج با (0%) بدون متخصص کتابداری، کمترین میزان مطابقت با استاندارد مورد نظر را داشتند.

استاندارد چهارم: مجموعه در کتابخانه های مورد مطالعه

برای پاسخ به سؤال چهارم پژوهش با عنوان، **مجموعه‌ی منابع کتابخانه‌های مرکز استان های دانشگاه پیام نور تا چه اندازه با «استانداردهای کتابخانه‌های دانشگاهی ایران» مطابقت دارند؟** دو رویکرد کمی و کیفی وجود دارد که هر کدام به صورت جداگانه مورد بررسی قرار گرفته است.

برای بررسی جنبه کیفی استاندارد مجموعه 8 سؤال مورد بررسی قرار گرفته است. نتایج بدست آمده از سؤالات مطرح شده برای بررسی استاندارد مجموعه از نظر کیفی عبارت است از:

(83/3%) از کتابخانه ها خط مشی و سیاست‌های مناسب و مکتوب برای گزینش و گسترش مجموعه خود دارند. (83/3%) از کتابخانه ها مسئولیت نهایی گزینش مواد و تصویب و سفارش و خرید آنها بر عهده رئیس کتابخانه است. (60%) از کتابخانه ها منابع کتابخانه روزآمد و پویا می باشد. (36/6%) از مجموعه کتابخانه ها، نیازهای جاری و آینده پژوهشی جامعه دانشگاهی را برآورده می سازند. (66/7%) از مجموعه کتابخانه ها بین 2 تا 6 درصد رشد سالیانه دارند. (26/7%) از کتابخانه ها سیاست مدون و مکتوبی در خصوص وجین مجموعه دارند. (46/7%) از کتابخانه ها موادی را که باید از مجموعه خارج، جایگزین و به طور دائم حفظ و نگهداری گردد، معین و مشخص می‌کنند. (43/3%) از کتابخانه ها به پایگاه های اطلاعاتی پیوسته (online) و ناپیوسته (of line) دسترسی دارند.

میزان مطابقت کتابخانه های مورد مطالعه با استاندارد مجموعه از نظر کیفی

در بررسی استاندارد مجموعه، کتابخانه های دانشگاه پیام نور شیراز و قزوین با (100%) پاسخ های مثبت، بیشترین میزان مطابقت را با استاندارد مورد نظر دارند و کتابخانه های دانشگاه پیام نور ساری و کرمانشاه با (0%) کمترین میزان مطابقت را با این استاندارد دارند. در کل به طور میانگین کتابخانه های مراکز استان پیام نور (55/83%) با استاندارد مجموعه از نظر کیفی مطابقت دارند، اما میانگین مطابقت

استاندارد مجموعه با (13/13%)، در کتابخانه های مرکز استان های پیام نور از نظر کمی بسیار پایین تر از وضعیت کیفی آن می باشد و در وضعیت بسیار نامطلوبی قرار دارند، بطوری که (86/87%) با استاندارد مجموعه فاصله دارند.

کتابخانه دانشگاه پیام نور شهر کرد با (23/63%) بیشترین میزان مطابقت را با استاندارد مجموعه را از نظر کمی داراست و کتابخانه دانشگاه پیام نور کرمانشاه با (1/42%) کمترین میزان مطابقت را دارد. نیک کار (1376) در طرح تحقیقاتی خود در بین سال های 75 و 74 که به بررسی 91 مرکز دانشگاه پیام نور که دارای کتابخانه می باشند، پرداخته بود به این نتیجه رسید کتابخانه ها با کمبود بسیار شدید منابع روبرو هستند و حدود (55/07%) از کتابخانه ها بین 1 تا 7 هزار کتاب فارسی و عربی دارند و تنها (2/5%) از کتابخانه ها بیش از 2000 کتاب لاتین دارند.

حسینی (1387) در بررسی وضعیت کتابخانه های مرکزی دانشگاه های جامع به نتیجه مشابهی با این پژوهش دست یافته است: کتابخانه های مرکزی مورد مطالعه (64/4%) با رویکرد کیفی استاندارد مجموعه و (19/97%) با رویکرد کمی مطابقت دارند.

سایر پژوهش های انجام یافته در خصوص بررسی کمی استاندارد مجموعه در ایران به نتیجه مشابهی دست یافتند و تفاوت قابل ملاحظه ای با استاندارد ها دارند. نتایج پژوهش حاضر، یافته های پژوهش های پیشین را تأیید می کند.

کووری و دیس (2007) تحقیقی در خصوص کتابخانه دانشکده مایاگوس دانشگاه پورتوریکو انجام دادند. نتایج این پژوهش نشان می دهد که مجموعه کتابخانه از نظر تطابق با استاندارد ها در حد رضایت بخشی قرار دارد.

بررسی رویکرد کمی استاندارد مجموعه در کتابخانه های مورد مطالعه

برطبق «استانداردهای کتابخانه دانشگاهی ایران» لازم است، محاسبه مجموعه هر کتابخانه مستقل دانشگاهی بر مبنای فرمول زیر انجام می گیرد.

$$V=20000D+3000M+335U+12E+100F+\text{مجموعه پایه}$$

در این فرمول

F=تعداد اعضای هیأت علمی تمام وقت

E=تعداد کل دانشجویان تمام وقت.

U=تعداد رشته های کارشناسی

M=تعداد رشته های کارشناسی ارشد

$D =$ تعداد رشته‌ها در سطح دکترا

$V =$ تعداد کل مجموعه کتابخانه

مجموعه پایه رقمی ثابت و نمایشگر حداقل مجموعه ای است که باید همزمان با گشایش هر واحد دانشگاهی در کتابخانه آن موجود باشد. مجموعه پایه کتابخانه باید بین 40 تا 80 هزار مدرک، بنا به نوع و زمینه فعالیت موضوعی تعیین شود (تعاونی، 1380).

جدول شماره 3: توزیع فراوانی مجموعه ی کتابخانه ها

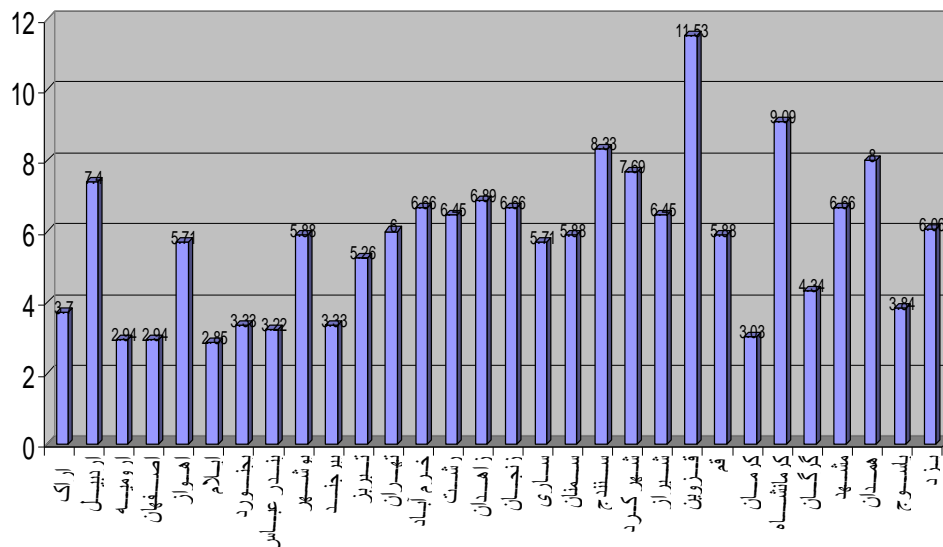
ردیف	دانشگاه	کتاب		نشریات اردواری		پایان نامه	دیگر منابع	کل مجموعه
		فارسی	لاتین	فارسی	لاتین			
1	اراک	6000	200	50	-	1000	-	7250
2	اردبیل	24000	1600	20	-	175	260	26055
3	ارومیه	21400	620	15	2	145	162	22344
4	اصفهان	31915	4500	58	-	1098	-	37571
5	اهواز	21000	500	12	2	140	30	21680
6	ایلام	14000	687	-	-	968	592	16247
7	بجنورد	20500	600	10	1	245	105	21461
8	بندر عباس	23000	460	12	-	170	55	23697
9	بوشهر	19000	1800	8	-	765	50	21623
10	بیرجند	28000	1400	15	-	974	75	30464
11	تبریز	23000	3000	100	1	1000	416	27517
12	تهران	30000	3000	45	15	800	401	34261
13	خرم آباد	15000	1100	2	-	920	200	17222
14	رشت	22000	900	30	-	285	260	23475
15	زاهدان	17000	1800	15	-	740	3500	23055
16	زنجان	19000	800	12	-	242	105	20159
17	ساری	15488	600	5	-	596	55	16744
18	سمنان	10500	500	15	-	135	125	11275
19	سنندج	17000	600	10	-	230	80	17920
20	شهرکرد	28000	2200	15	-	1095	385	31695
21	شیراز	32000	3000	30	2	1250	275	36557
22	قزوین	24000	1000	30	-	200	130	25360
23	قم	20200	500	10	1	800	300	21361
24	کرمان	26000	850	18	2	325	335	27530
25	کرمانشاه	15000	1000	5	-	250	105	16360
26	گرگان	6845	580	103	-	221	-	7749
27	مشهد	40000	4400	2	-	1350	590	46342
28	همدان	14000	500	10	-	220	100	14830
29	یاسوج	14000	1200	10	-	435	225	15870
30	یزد	15560	1950	29	2	875	167	18583

جدول شماره 4 : شاخص های موجود و مطلوب مجموعه در کتابخانه های مورد مطالعه

ردیف	دانشگاه ها	هیات علمی	دانشجو	رشته کارشناسی	رشته ارشد	رشته دکتری	کل مدارک	F*100	E*12	U*335	M*3000	D*20000	مجموعه پایه	تعداد استناد ارد مدارک	اختلاف با استاندارد
1	اراک	34	6440	44	2	-	7250	3400	77280	14740	6000	-	40000	141420	134170

113310	139365	40000	-	9000	11725	75840	2800	2605 5	-	3	35	6320	28	اردبیل	2
154536	176880	40000	-	18000	16080	98400	4400	2234 4	-	6	48	8200	44	ارومیه	3
144799	182370	40000	-	27000	14070	97200	4100	3757 1	-	9	42	8100	41	اصفهان	4
147235	168915	40000	-	6000	19095	99120	4700	2168 0	-	2	57	8260	47	اهواز	5
163643	179890	40000	-	18000	18090	99000	4800	1624 7	-	6	54	8250	48	ایلام	6
124544	146005	40000	-	3000	14405	85200	3400	2146 1	-	1	43	7100	34	بجنورد	7
123393	147090	40000	-	-	15410	88080	3600	2369 7	-	-	46	7340	36	بندر عباس	8
134627	156250	40000	-	-	16750	96000	3500	2162 3	-	-	50	8000	35	بوشهر	9
121381	151845	40000	-	6000	15745	86400	3700	3046 4	-	2	47	7200	37	بیرجند	10
158098	185615	40000	-	18000	15415	108000	4200	2751 7	-	6	46	9000	42	تبریز	11
254419	288680	40000	-	78000	20100	144480	6100	3426 1	-	26	60	12040	61	تهران مرکز	12
126255	143475	40000	-	-	15075	85200	3200	1722 0	-	-	45	7100	32	خرم آباد	13
133695	157170	40000	-	12000	14070	87600	3500	2347 5	-	4	42	7300	35	رشت	14
116285	139340	40000	-	-	14740	81600	3000	2305 5	-	-	44	6800	30	زاهدان	15
129711	149870	40000	-	6000	14070	86400	3400	2015 9	-	2	42	7200	34	زنجان	16
166841	183585	40000	-	21000	17085	100800	4700	1674 4	-	7	51	8400	47	ساری	17
87425	98700	40000	-	-	9380	47520	1800	1127 5	-	-	28	3920	18	سمنان	18
102635	120555	40000	-	-	11055	67200	2300	1792 0	-	-	33	5600	23	سنندج	19
102410	134105	40000	-	9000	10385	7320	2400	3169 5	-	3	31	6100	24	شهرکرد	20
125628	162185	40000	-	21000	10385	87600	3200	3655 7	-	7	31	7300	32	شیراز	21
112440	137800	40000	-	12000	10720	72480	2600	2536 0	-	4	32	6040	26	قزوین	22
177739	199100	40000	-	6000	13400	96000	3700	2136 1	2	5	40	8000	37	قم	23
147815	175345	40000	-	18000	17085	95760	4500	2753 0	-	6	51	7980	45	کرمان	24
98200	114550	40000	-	-	10050	62400	2100	1636 0	-	-	30	5200	21	کرمانشاه	25
108771	116520	40000	-	-	10720	63600	2200	7749	-	-	32	5300	22	گرگان	26

260113	306455	40000	-	36000	17755	127200	5500	4634 2	4	12	53	10600	55	مشهد	27
115785	130615	40000	-	9000	9715	69600	2300	1483 0	-	3	29	5800	23	همدان	28
108985	125255	40000	-	-	11055	72000	2200	1627 0	-	-	33	6000	22	یاسوج	29
141767	160350	40000	-	6000	16750	93600	4000	1858 3	-	2	50	7800	40	یزد	30



نمودار 4-4: میزان تطبیقت کتابخانه‌های مورد مطالعه با استاندارد نیروی انسانی از نظر کمی

استاندارد پنجم: سازمان دهی منابع در کتابخانه‌های مورد مطالعه برای بررسی و پاسخگویی به سؤال پنجم پژوهش با عنوان، **سازماندهی منابع کتابخانه‌های مرکز استان‌های دانشگاه پیام نور تا چه اندازه با «استانداردهای کتابخانه‌های دانشگاهی ایران» مطابقت دارند؟** 8 سؤال مطرح شده است.

نتایج بدست آمده از سؤالات مطرح شده برای بررسی استاندارد، سازماندهی منابع عبارت است از:

در (73/33%) از کتابخانه‌ها امکان دسترسی یکپارچه به تمام منابع موجود برای کاربران را فراهم شده است. (100%) یعنی تمام کتابخانه‌های مرکز استان‌ها پیام نور از نظام رده‌بندی کتابخانه کنگره آمریکا، استفاده می‌کنند. (83/33%) از کتابخانه‌ها فهرستنویسی در کتابخانه انجام می‌شود، و برای فهرستنویسی منابع از قواعد فهرستنویسی انگلواامریکن پیروی می‌کنند. (13/33%) از کتابخانه‌ها محتوی دقیق‌تر منابع کتابخانه‌ای مانند نشریات ادواری، اسناد و میکروفرم‌ها از طریق نمایه‌نامه‌ها و چکیده‌نامه‌های چاپی در اختیار مراجعان قرار می‌گیرد. (96/67%) کتابخانه‌ها در شرایط عادی منبعی که وارد کتابخانه می‌شود، در عرض دو هفته فهرستنویسی می‌شود. در (70%) از کتابخانه‌ها آماده سازی مواد، پس از فهرستنویسی، حداکثر ظرف سه روز انجام می‌-

شود. (90%) از کتابخانه‌ها بیش از 250 عنوان (اعم از فارسی یا لاتین) در ماه فهرست‌نویسی می‌کنند. (73/33%) از کتابخانه‌ها از همکاری شبکه‌ای در سازماندهی منابع و تهیه فهرست‌های مشترک بهره‌مند می‌شوند. در بررسی استاندارد سازماندهی منابع، کتابخانه دانشگاه پیام نور قزوین با (100%) پاسخ‌های مثبت بیشترین میزان مطابقت را با استاندارد مورد نظر دارد و کتابخانه دانشگاه پیام نور کرمانشاه با (12/5%) کمترین میزان مطابقت را با این استاندارد دارد. در کل به طور میانگین کتابخانه‌های مراکز استان پیام نور (75%) با استاندارد سازماندهی منابع مطابقت دارند.

حسینی (1387) در پایان نامه خود که به بررسی کتابخانه‌های مرکزی دانشگاه‌های جامع پرداخت به این نتیجه رسید که در مجموع کتابخانه‌های مرکزی مورد مطالعه (65/06%) با استاندارد سازماندهی منابع مطابقت دارند.

نیک‌کار (1376) در طرح تحقیقاتی خود در بین سال‌های 75 و 74 که به بررسی 91 مرکز دانشگاه پیام نور که دارای کتابخانه می‌باشند، پرداخته بود به این نتیجه رسید سازماندهی منابع در کتابخانه‌های مورد مطالعه بسیار ضعیف می‌باشد و (92/4%) از کتابخانه‌ها حتی رایانه ندارند. در صورتی که استاندارد سازماندهی منابع در این پژوهش با (75%) بیشترین میزان مطابقت با استاندارد‌ها را داشت.

استاندارد ششم: خدمات در کتابخانه‌های مورد مطالعه
برای پاسخگویی به سؤال دوم پژوهش با عنوان، خدمات ارائه شده در جهت استفاده از منابع، در کتابخانه‌های مراکز استان‌های دانشگاه پیام نور تا چه اندازه با «استانداردهای کتابخانه‌های دانشگاهی ایران» مطابقت دارند؟ 2 سؤال کمی و 11 سؤال کیفی مطرح شده است. نتایج بدست آمده از سؤالات مطرح شده برای بررسی استاندارد خدمات کتابخانه عبارت است از:

در (43/3%) از کتابخانه‌ها برنامه‌هایی جهت آشناسازی مراجعان با کار و خدمات کتابخانه‌ای و آموزش نحوه استفاده از مراجع و منابع کتابشناختی دارند. در (80%) از کتابخانه‌ها یک نفر کتابدار متخصص جهت نظارت، ارائه بهتر خدمات و پاسخگویی به پرسش‌ها در تمام ساعات متعارف کار در کتابخانه حضور دارد. در (83/3%) از کتابخانه‌ها ساعات کار تالار مطالعه عمومی، بویژه در فصل امتحانات بیشتر می‌شود. (43/3%) از کتابخانه‌ها آماری از خدمات ارائه شده اعم از امانت، پاسخگویی، جستجوی در منابع تهیه می‌کنند. (16/7%) از کتابخانه‌ها «جزوه راهنمای استفاده از کتابخانه» را چاپ می‌کنند. در (66/6%) از کتابخانه‌ها مواد و منابع دریافتی کتابخانه مرتباً به اطلاع اعضای کتابخانه می‌رسد. فقط (10%) از کتابخانه‌ها با سیستم قفسه باز،

اداره می شوند. (70%) از کتابخانه ها، بخش خدمات عمومی کتابخانه از امکانات کامپیوتری بهره می‌گیرد. (3/4%) کتابخانه ها تسهیلات و امکانات استفاده از خدمات کتابخانه را برای نابینایان و معلولان فراهم کرده اند. (43/3%) از کتابخانه ها تاکنون توانسته اند نیازهای اطلاعاتی جامعه دانشگاهی را با تأمین خدمات به موقع و مناسب برآورده سازند. در (90%) از کتابخانه ها منابع اطلاعاتی کتابخانه با زمینه های مرجع در رشته های خاص آموزشی و پژوهشی دانشگاه مطابقت دارند.

در بررسی استاندارد خدمات کتابخانه های دانشگاه پیام نور ایلام و قزوین با (8/81%) پاسخ های مثبت بیشترین میزان مطابقت را با استاندارد مورد نظر دارند و کتابخانه های دانشگاه پیام نور ساری و کرمانشاه با (1/9%) کمترین میزان مطابقت را با استاندارد خدمات دارند.

در کل به طور میانگین کتابخانه های مراکز استان دانشگاه پیام نور (52/49%) با استاندارد خدمات مطابقت دارند.

نصیری (1379) در پایان نامه خود که به بررسی وضعیت کتابخانه های دانشگاه آزاد، منطقه شش پرداخته بود به این نتیجه رسید که کتابخانه های مورد نظر، (68%) با استاندارد خدمات منطبق می باشند.

حسینی (1387) در پایان نامه خود که به بررسی کتابخانه های مرکزی دانشگاه های جامع پرداخت، به این نتیجه رسید که در مجموع کتابخانه های مرکزی مورد مطالعه (5/66%) با استاندارد خدمات مطابقت دارند.

استاندارد هفتم: ساختمان و تجهیزات در کتابخانه های مورد مطالعه برای بررسی و پاسخ به سؤال هفتم پژوهش با عنوان «ساختمان و تجهیزات کتابخانه‌های مرکز استان های دانشگاه پیام نور تا چه اندازه با «استانداردهای کتابخانه‌های دانشگاهی ایران» مطابقت دارند؟ 6 سؤال کیفی و 3 سؤال کمی مورد بررسی قرار گرفته است. نتایج بدست آمده از سؤالات مطرح شده، برای بررسی استاندارد ساختمان و تجهیزات عبارت است از:

فقط (26/67%) از ساختمان کتابخانه ها، مخصوص کتابخانه ساخته شده است. (83/33%) از محیط کتابخانه ها برای مطالعه مناسب است. (83/33%) از کتابخانه ها وسایل اعلام و اطفاء حریق وجود دارد. (3/33%) از بنای کتابخانه ها به گونه‌ای طراحی شده است که نیاز سی سال آینده آن پیش بینی شده باشد. فقط در (20%) از کتابخانه ها برای کارمندان فنی کتابخانه که مسئول امور سازماندهی و مجموعه‌سازی هستند، اتاق‌های مجزا در نظر گرفته شده است. فقط در (6/67%) از کتابخانه ها، معلولین و نابینایان می‌توانند به راحتی از کتابخانه و سالن‌های مطالعه استفاده نمایند و نیازهای ویژه آنان در نظر گرفته شده است.

در بررسی استاندارد خدمات کتابخانه های دانشگاه پیام نور ایلام و تهران مرکز با (83/3%) پاسخ های مثبت، بیشترین میزان مطابقت را با استاندارد مورد نظر دارند و کتابخانه های دانشگاه پیام نور کرمانشاه با (0%) کمترین میزان مطابقت را با استاندارد خدمات دارا می باشد.

در مجموع میانگین میزان مطابقت کتابخانه های مورد مطالعه با استاندارد ساختمان و تجهیزات از نظر کیفی (38/32%) می باشد.

حسینی (1387) در پایان نامه خود که به بررسی کتابخانه های مرکزی دانشگاه های جامع پرداخت، به این نتیجه رسید که کتابخانه های مرکزی مورد مطالعه (53/9%) با استاندارد خدمات مطابقت دارند.

در خصوص رعایت استاندارد فضای مورد نیاز همان طور که در جدول شماره 5 مشاهده می شود، کتابخانه دانشگاه پیام نور شهر کرد با (20/99%) بیشترین میزان مطابقت را با فضای مورد نیاز کتابخانه داراست و کتابخانه دانشگاه پیام نور ساری با (1/83%) کمترین میزان مطابقت را به خود اختصاص داده است. در مجموع میانگین رعایت استاندارد فضای مورد نیاز در کتابخانه های دانشگاه پیام نور مرکز استان ها (7/06%) می باشد.

نیک‌کار (1376) در طرح تحقیقاتی خود در بین سال های 75 و 74 که به بررسی 91 مرکز دانشگاه پیام نور که دارای کتابخانه می باشند،

بررسی مقایسه‌ای وضعیت کتابخانه‌های دانشگاه پیام نور در مرکز استان‌ها ، بر مبنای ...

پرداخته بود، به این نتیجه رسید که (3/63%) از کتابخانه‌ها کمتر از 260 متر مربع می باشند.

جدول شماره 5: محاسبه کل فضای مورد نیاز بر اساس استاندارد

ردیف	دانشگاه	متراکم	فضای خالص		فضای مطالعه 20% از کل دانشجویان	فضای مورد نیاز بر اساس استاندارد	اختلاف با استاندارد	درصد مطابقت با استاندارد
			هر 10 نفر متر	هر 120 جلد یک متر				
1	اراک	10	60	2	3220	240	3052	7/29
2	اردبیل	20	217	1	3160	235	3163	6/91
3	ارومیه	10	186	3	4100	323	3976	7/51
4	اصفهان	10	313	-	4050	201	4172	4/59
5	اهواز	20	180	-	4130	220	4110	5/08
6	ایلام	10	135	-	3625	309	3461	8/19
7	بجنورد	10	178	-	3550	300	3438	8/02
8	بندر عباس	10	197	-	3670	270	3607	6/96
9	بوشهر	20	180	-	4000	320	3880	7/61
10	بیرجند	10	253	-	3600	216	3647	5/59
11	تبریز	20	229	5	4500	700	4054	14/72
12	تهران	30	285	3	6020	400	5938	6/31
13	خرم آباد	20	143	-	3550	72	3641	1/93
14	رشت	20	195	1	3650	100	3766	2/58
15	زاهدان	20	192	-	3400	135	3477	3/73
16	زنجان	20	167	-	3600	270	5317	7/12
17	ساری	20	139	-	4200	80	4279	1/83
18	سمنان	20	93	-	1960	90	1983	4/34
19	سنندج	20	149	--	2800	285	2684	9/59
20	شهرکرد	20	264	-	3050	700	2634	20/99
21	شیراز	20	304	1	3650	400	3975	9/14
22	قزوین	30	211	1	3020	320	2942	9/80
23	قم	20	178	-	4000	220	3978	5/24
24	کرمان	10	229	1	3990	320	3910	7/56
25	کرمانشاه	20	136	5	2600	90	2671	3/25
26	گرگان	10	64	5	2650	135	2594	4/94
27	مشهد	20	386	-	5300	500	5206	8/76
28	همدان	20	123	-	2900	280	2763	9/20
29	یاسوج	10	132	-	3000	80	3152	2/47
30	یزد	20	154	1	3900	432	3643	10/68

استاندارد هشتم: بودجه در کتابخانه‌های مورد مطالعه برای بررسی و پاسخگویی به سؤال هشتم پژوهش، با عنوان **بودجه‌ی تأمین شده برای تهیه منابع، تجهیزات و سایر هزینه‌ها در کتابخانه‌های مرکز استان‌های دانشگاه پیام نور تا چه اندازه با «استانداردهای کتابخانه‌های دانشگاهی ایران» مطابقت دارند؟** 3 سؤال کمی و 7 سؤال کیفی در نظر گرفته شده است.

نتایج بدست آمده از سؤالات مطرح شده برای بررسی استاندارد بودجه کتابخانه، عبارت است از:

(86/66%) از کتابخانه‌ها دارای بودجه مشخص و معینی از بودجه دانشگاه هستند. در (13/33%) از کتابخانه‌ها بودجه جاری کتابخانه در آغاز هر سال به رئیس کتابخانه ابلاغ می‌شود. (30%) از کتابخانه‌ها جهت کنترل و نگهداری حساب‌های مالی خود دفاتر یا واحد مستقل حسابداری دارند. فقط (3/33%) از کتابخانه‌ها امکان ارائه ترازهای سالیانه یا مقطعی را دارند. در هیچ کدام از کتابخانه‌ها بودجه کتابخانه، با نظر رئیس کتابخانه تعیین نمی‌شود. (73/4%) از کتابخانه‌ها، بودجه کتابخانه بر مبنای وظایف و اهداف آن به امور زیر تخصیص داده می‌شود: الف) 70 تا 90 درصد بودجه کتابخانه برای تهیه منابع. ب) 10 تا 30 درصد بودجه کتابخانه برای سایر هزینه‌ها. در (23/33%) از کتابخانه‌ها برای هزینه‌های سرمایه (مانند تشکیل مجموعه پایه، ساختمان جدید، نوسازی و نصب سیستم‌های کامپیوتری و جز آن) بودجه‌ای جدا از بودجه جاری سالانه پیش‌بینی و تصویب شده است.

در بررسی استاندارد بودجه، کتابخانه دانشگاه پیام نور کرمانشاه (71/4%) پاسخ‌های مثبت بیشترین میزان مطابقت را با استاندارد مورد نظر داراست و کتابخانه‌های دانشگاه پیام نور زاهدان بدون پاسخ به هیچ کدام از سؤالات بودجه با (0%) کمترین میزان مطابقت را دارا می‌باشد.

در کل به طور میانگین کتابخانه‌های مورد مطالعه (35/25%) با استاندارد بودجه مطابقت دارند.

با توجه به اینکه کتابخانه دانشگاه پیام نور کرمانشاه در اکثر استانداردها پایین‌ترین میزان مطابقت را با استاندارد‌های مطرح شده داشت، ولی در استاندارد بودجه با (4/71%) بیشترین میزان مطابقت را داراست و این مورد جای بسی تأمل دارد. به نظر محقق وجود اختلاف فاحش در این خصوص می‌تواند از عواملی همچون ضعف مدیریتی، نبود اهداف و وظایف مدون، نبود خط مشی مکتوب برای گزینش مواد مورد نیاز باشد، یا احتمالاً مدیر کتابخانه مورد نظر بدون تأمل و احساس مسئولیت به سؤالات بودجه جواب داده است.

حسینی (1387) در پایان نامه خود که به بررسی کتابخانه‌های مرکزی دانشگاه‌های جامع پرداخت، به این نتیجه رسید که کتابخانه‌های مرکزی مورد مطالعه (39/7%) با استاندارد خدمات مطابقت دارند. که نتیجه مشابهی با تحقیق حاضر می‌باشد.

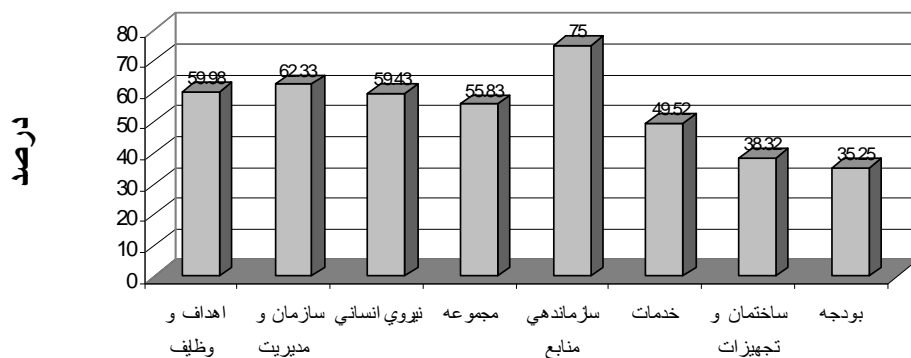
بحث و نتیجه گیری

نتایج حاصل از پژوهش، نشان می‌دهد که کتابخانه‌های دانشگاه پیام نور در مرکز استان‌ها با هیچ‌یک از استانداردهای مطرح شده در کتاب «استاندارد‌های کتابخانه‌های دانشگاهی ایران» مطابقت ندارند. بخصوص وضعیت رویکرد کمی کتابخانه‌های مورد مطالعه، اختلاف قابل ملاحظه‌ای با استاندارد‌ها دارند. یافته‌های پژوهش حاضر، فرضیه پژوهش "کتابخانه‌های مرکز استان‌ها دانشگاه پیام نور با «استاندارد‌های کتابخانه‌های دانشگاهی ایران» مطابقت ندارند" را تأیید می‌کند.

همان‌طور که در نمودار شماره 2 مشاهده می‌شود، میانگین مطابقت کتابخانه‌های مراکز استان دانشگاه پیام نور با استاندارد اهداف و وظایف (59/98%)، استاندارد سازمان و مدیریت (62/33%)، استاندارد نیروی انسانی (59/43%)، استاندارد مجموعه (55/83%)، استاندارد سازماندهی منابع (75%)، استاندارد خدمات (49/52%)، استاندارد ساختمان و تجهیزات (38/32%) و استاندارد بودجه (35/25%) می‌باشد.

میانگین کل مطابقت کتابخانه‌های مورد مطالعه با استاندارد‌ها از نظر کیفی (54/45%) می‌باشد.

در کل بیشترین میزان رعایت استاندارد، در بین هشت استاندارد مطرح شده، استاندارد سازماندهی منابع با میانگین (75%) و کمترین میزان مربوط به رویکرد کمی استاندارد نیروی انسانی با (5/72%) می‌باشد.



نمودار 4-12 میانگین مطابقت کتابخانه‌های مورد مطالعه با استاندارد‌ها

همان‌طور که در جدول شماره 6 مشاهده می‌شود، کتابخانه دانشگاه پیام نور تهران مرکز با میانگین (80/28%) بیشترین مطابقت را در بین کتابخانه‌های مورد مطالعه دارد و کتابخانه‌های دانشگاه پیام نور قزوین با میانگین (78/91%) ایلام با میانگین (77/12%) و مشهد با میانگین (76/61%) رتبه‌های بعدی را دارا می‌باشند. کتابخانه دانشگاه پیام نور کرمانشاه با میانگین (11/62%) و ساری با میانگین (13/97%)

بررسی مقایسه‌ای وضعیت کتابخانه‌های دانشگاه پیام نور در مرکز استان‌ها ، بر مبنای ...

کمترین میزان مطابقت با استاندارد های کتابخانه دانشگاهی ایران دارند.

جدول شماره 6 : مقایسه رویکرد کیفی کتابخانه های مورد مطالعه در میزان مطابقت با استانداردها

ردیف	نام دانشگاه	اهداف و وظایف	سازمان و مدیریت	نیروی انسانی	مجموعه	سازماندهی منابع	خدمات	ساخته و تجهیزات	بودجه	میانگین استاندارد
1	اراک	28/6	50	33/3	37/5	62/5	18/2	50	0	35/01
2	اردبیل	71/4	60	66/7	62/5	75	54/5	33/3	28/6	56/5
3	ارومیه	71/4	60	66/7	62/5	87/5	45/5	33/3	28/6	53/36
4	اصفهان	28/6	40	50	87/5	87/5	54/5	50	28/6	53/33
5	اهواز	57/1	50	83/3	37/5	75	63/6	33/3	57/1	57/11
6	ایلام	100	90	83/3	75	75	81/8	83/3	28/6	77/12
7	بجنورد	42/9	70	50	37/5	75	54/5	33/3	28/6	48/98
8	بندر عباس	57/1	60	66/7	37/5	87/5	45/5	33/3	28/6	52/02
9	بوشهر	71/4	50	83/3	50	87/5	45/5	33/3	42/9	57/98
10	بیرجند	57/1	60	50	37/5	87/5	54/5	33/3	42/9	52/85
11	تبریز	71/4	80	83/3	75	87/5	72/7	33/3	57/1	70/03
12	تهران	100	80	83/3	87/5	87/5	63/6	83/3	57/1	80/28
13	خرم آباد	85/7	90	33/3	62/5	62/5	27/3	16/7	42/9	52/61
14	رشت	71/4	80	83/3	62/5	75	63/6	33/3	28/6	62/21
15	زاهدان	0	40	33/3	50	37/5	45/5	16/7	0	27/87
16	زنجان	57/1	60	50	50	75	54/5	33/3	42/9	52/85
17	ساری	0	30	16/7	0	25	9/1	16/7	14/3	13/97
18	سمنان	42/9	60	50	50	87/5	45/5	33/3	28/9	49/76
19	سنندج	57/1	60	83/3	37/5	75	36/4	33/3	28/6	51/4
20	شهرکرد	71/4	70	66/7	75	75	36/6	66/7	28/6	61/25
21	شیراز	85/7	80	83/3	100	87/5	54/5	33/3	42/9	70/9
22	قزوین	100	90	83/3	100	100	81/8	33/3	42/9	78/91
23	قم	28/6	60	16/7	87/5	75	36/4	16/7	57/1	47/25
24	کرمان	71/4	60	66/7	50	87/5	54/5	33/3	42/9	58/28
25	کرمانشاه	0	0	0	0	12/5	9/1	0	71/4	11/62
26	گرگان	100	80	33/3	37/5	75	36/6	66/7	28/6	57/21
27	مشهد	71/4	70	100	87/5	87/5	72/7	66/7	57/1	76/61
28	همدان	85/7	80	83/3	75	75	45/5	33/3	42/9	62/08
29	یاسوج	57/1	50	66/7	50	87/5	45/5	33/3	28/6	52/33
30	یزد	57/1	60	33/3	12/5	75	36/4	50	0	40/5

کمبود نیروی انسانی در کتابخانه‌ها بخصوص کتابدار متخصص به وضوح مشاهده می‌شود. بنابراین باید نیروی انسانی متخصص و علاقه مند جهت رفع این مشکل استخدام کرد. استاندارد نیروی انسانی مورد نیاز در کتابخانه‌های دانشگاه پیام نور در مراکز استان، کمترین میزان رعایت استاندارد از بین 8 استاندارد، به خود اختصاص داده است و اختلاف قابل ملاحظه‌ای با استاندارد دارد. برای اینکه کتابخانه‌های مورد نظر بتوانند رسالت آموزشی و پژوهشی خود را به مطلوب‌ترین وجه ممکن به انجام رسانند، لازم است از خدمات کتابداران متخصص و ورزیده و علاقه مند بهره‌مند شوند. به منظور جبران کمبود نیروی انسانی مورد نیاز و کسری (94/28) درصدی، لازم است مسئولین رده بالا و کارگزینی دانشگاه‌ها را در جریان امر گذاشت و نیروهای جدید و متخصص برای کتابخانه استخدام کرد. در صورتی که استخدام نیروی جدید ممکن نباشد، می‌توان از نیروهای دیگر اداری و آموزشی بهره‌گرفت و با برگزاری دوره‌های آموزشی مستمر برای کارکنان غیر متخصص، مشکل نیروی انسانی کتابخانه‌ها تا حدی مرتفع کرد. البته شایان ذکر است که در اکثر کتابخانه‌های دانشگاه پیام نور برای حل موقتی مشکل نیروی انسانی، از دانشجویان علاقه‌مند در کتابخانه به عنوان کار دانشجویی استفاده می‌کنند. در این میان مسئله آموزش کار دانشجویان که اکثراً یک یا دو ترم به کتابخانه می‌آیند، مطرح می‌شود.

کمبود منابع اطلاعاتی در کلیه کتابخانه‌های مورد مطالعه مشهود است، بخصوص کمبود منابع لاتین و نشریات ادواری بیشتر به چشم می‌خورد. لازم است کتابخانه‌ها با خریداری منابع اطلاعاتی مورد نیاز جامعه استفاده‌کننده خود به رفع این مشکل بپردازند. مجموعه کتابخانه‌های دانشگاه، مهمترین منبع آموزشی و پژوهشی در دانشگاه به شمار می‌رود و باید به موازات برنامه‌های درسی و تحقیقاتی گسترش یابند. دو مین مشکل اساسی کتابخانه‌های مورد مطالعه کمبود مجموعه کتابخانه می‌باشد. مجموعه کتابخانه رابطه مستقیمی با بودجه اختصاص یافته به کتابخانه دارد، مسئولین کتابخانه باید تمام بودجه مصوب برای کتابخانه را در کتابخانه هزینه کنند و اجازه ندهند بودجه مصوب کتابخانه در جاهای دیگر صرف شود. ناکافی بودن مجموعه کتابخانه به هر دلیلی، چه به علت مسائل مالی یا مدیریتی قابل توجیه نبوده و نه تنها ارائه خدمات را مختل می‌سازد، بلکه موجب غفلت از نیازهای آینده نیز می‌شود. در این میان نقش اعضای هیأت علمی، گروه‌های آموزشی و حتی دانشجویان در ساختن مجموعه‌ای غنی، جامع و مبتنی بر نیازهای همه مراجعان به کتابخانه را نباید از نظر دور نگه داشت. و اولویت در نیازها را با تدوین خط‌مشی مدون و مکتوب در مجموعه سازی مشخص نمود. با توجه به سرعت روز افزون تولید اطلاعات و افزایش مداوم قیمت کتاب‌ها و نشریات باید دسترسی به منابع به جای نگه‌داری، امانت بین کتابخانه‌ای، استفاده از اینترنت و پایگاه‌های اطلاعاتی را در برنامه کاری کتابخانه قرار داد. از راهکارهای دیگر می‌توان به ایجاد بخش اطلاع‌رسانی در کتابخانه مراکز، و خرید نسخه الکترونیکی کتاب‌هایی که امکان خرید نسخه چاپی آن برای کتابخانه وجود ندارد و یا هزینه بر است، اشاره کرد. یکی دیگر از راه‌حل‌های

بسیار عالی برای حل مشکل مجموعه کتابخانه های دانشگاه پیام نور با توجه به ماهیت آموزش از راه دور آن و گستردگی دانشگاه پیام نور به عنوان بزرگترین شبکه آموزش عالی در کشور، ایجاد يك کتابخانه دیجیتال و پایگاه اطلاعاتی درون سازمانی برای دستیابی سریع جامعه علمی خود در کلیه مراکز دانشگاه های پیام نور، می باشد.

در خصوص ساختمان و تجهیزات کتابخانه می توان بیان کرد که کتابخانه ها باید محل مناسبی برای حفظ و نگه داری منابع خود تدارک ببینند و فضای کافی، جذاب و حساب شده ای برای مراجعان و ارائه خدمات و برنامه های خود پیش بینی کنند. مشکل سوم اساسی کتابخانه های دانشگاه پیام نور در مراکز استان کمبود فضای مورد نیاز می باشد. بیش از (92/1%) کتابخانه های مورد مطالعه با استاندارد فضای کتابخانه اختلاف دارند و می توان به صراحت بیان کرد، کلیه کتابخانه های دانشگاه پیام نور مرکز استان ها با مشکل کمبود فضا روبرو هستند. نتایج پژوهش حاضر نشان می دهد، بیش از 73% از ساختمان ها مخصوص کتابخانه ساخته نشده است و در طراحی 97% ساختمان کتابخانه نیاز سی سال آینده آن پیش بینی نشده و در اکثر کتابخانه ها تمهیداتی جهت استفاده معلولین، نابینایان و نیاز های ویژه آنان، در نظر گرفته نشده است. لذا پیشنهاد می شود مراکز دانشگاهی با آینده نگری نسبت به احداث ساختمان، مختص کتابخانه اقدام کنند. در طراحی داخل ساختمان، چگونگی استفاده از فضا، ارتباط مناسب بین بخش های کتابخانه، مسائل ایمنی ساختمان از قبیل سیستم اطفاء و اعلام حریق و نیازهای ویژه معلولان و نابینایان در نظر گرفته شود هر چه فضای کتابخانه بازتر و وسیع تر باشد، مراجعان راحت تر می توانند از منابع کتابخانه به نحو احسن استفاده نمایند. در طراحی سالن مطالعه و تأمین تجهیزات آن باید به راحتی کاربران توجه شود و مسائلی از قبیل: داشتن نور کافی، سیستم گرمایشی و سرمایشی مناسب، استفاده از میز و صندلی استاندارد و فضای مناسب و کافی رعایت شود. شایسته است برای کارکنان فنی کتابخانه اتاق های مجزا در نظر گرفته شود.

مشکل چهارم کتابخانه های دانشگاه پیام نور کمبود بودجه اختصاص یافته به کتابخانه می باشد، که متأسفانه در برخی از کتابخانه های مراکز حتی بودجه مصوب در کتابخانه هزینه نمی شود. نقش رؤسا و معاون مالی دانشگاه در اهمیت دادن به کتابخانه و صرف شدن تمام بودجه مصوب در کتابخانه انکار ناپذیر است. و در این میان مدیران کتابخانه باید در برقراری ارتباط با رؤسا و تفهیم آنان به اهمیت کتابخانه و احتیاج روز افزون آن به منابع مالی تلاش کنند.

مشکل دیگر کتابخانه های دانشگاه پیام نور در مراکز استان ها، وجود کتاب های درسی (انتشارات پیام نور) در کتابخانه ها می باشد. با توجه به اینکه دانشجویان موظفند کتاب های درسی خود را خریداری کرده و در طول ترم بخوانند، اما در بعضی از مراکز کتاب های درسی را در اختیار دانشجویان قرار داده اند و در نتیجه متأسفانه بیش از نصف انرژی و وقت کتابدار این

مراکز صرف تحویل و تمدید کتاب های درسی می شود. بنابراین پیشنهاد می شود کتاب های درسی را از کتابخانه حذف کنند، در صورتی که حذف آن مقدور نباشد، برای کتاب های درسی بخشی جداگانه در نظر بگیرند و برای ارائه خدمات این کتاب ها از کار دانشجویان کمک بگیرند.

منابع

اسدی، اصغر(1379). ساختار سازمانی کتابخانه های دانشگاهی. فصلنامه اطلاع رسانی ، 15(3و4).

تعاونی، شیرین(1380). استانداردهای کتابخانه های دانشگاهی ایران. تهران: کتابخانه ملی جمهوری اسلامی ایران.

حسینی ، سید مهدی (1384). بررسی وضعیت کتابخانه های عمومی استان کردستان و مقایسه آنها با طبقه بندی دیانی در مورد کتابخانه های عمومی کشور. پایان نامه کارشناسی ارشد کتابداری و اطلاع رسانی ، دانشگاه شهید چمران اهواز، اهواز، اهواز.

حسینی آهنگری، سید عابدین (1387). بررسی مقایسه‌ای وضعیت کتابخانه‌های مرکزی دانشگاه های جامع تحت نظارت وزارت علوم، تحقیقات و فناوری بر مبنای «استانداردهای کتابخانه‌های دانشگاهی ایران». پایان نامه کارشناسی ارشد کتابداری و اطلاع رسانی، دانشگاه شهید چمران اهواز، اهواز.

نصیری، ماریا (1379). بررسی وضعیت کتابخانه های واحد های دانشگاهی منطقه شش دانشگاه آزاد اسلامی و مقایسه آنها با استانداردهای کتابخانه های دانشگاهی ایران. پایان نامه کارشناسی ارشد کتابداری و اطلاع رسانی، دانشگاه آزاد اسلامی - واحد علوم تحقیقات، تهران.

نیک‌کار، ملیحه؛ احمدی، محمد باقر (1376). بررسی وضعیت موجود کتابخانه‌های مراکز دانشگاه پیام نور، ارائه طرح ها و پیشنهادها. طرح پژوهشی، کتابخانه سازمان مرکزی دانشگاه پیام نور، تهران.

Ashoor, M. S. J. (1991). *Evaluation of Collections of Saudi University Libraries Based on the (ACRL) Standard*. [Online]: Available at:

<http://www.lib.latrobe.edu.au/publications/jnc-sd&cpe>. Retrieved 8 Oct

Query, L.; deiss, K(2007). *final report submitted on December,14,2007*. [online] . Available at: www.uprm.edu/library/docs/acrlfinalreport.PDF. Available at:10,fbr,2009

Wilson, s.w.(1989). *Atudy of academic libraries in selected institutions: of higher learning in Mississippi*. [online]:

www.scholar.google.com/scholar?hl=en&lr=&q=wilsonhtml