



Research Article

Dor: 20.1001.1.25385968.1401.17.4.1.7

## Assessing the Effects of Resilience Policies on Housing Patterns and Rural Identity (Case Study: Masal County Villages)

Javad Hemmati Lohesara<sup>1</sup>, Hojjattollah Rrashid Kolvir<sup>2\*</sup>, Nasrollah Molaei Hashjin<sup>3</sup> & Hasan Akbari<sup>4</sup>

1. Ph.D. Student of Architecture, Department of Architecture, Khalkhal Branch, Islamic Azad University, Khalkhal, Iran

2. Assistant Professor, Department of Architecture, University of Mohaghegh Ardabili, Ardabil, Iran

3. Professor, Department of Geography, Rasht Branch, Islamic Azad University, Rasht, Iran

4. Assistant Professor, Department of Architecture, University of Mohaghegh Ardabili, Ardabil, Iran

\* Corresponding author: Email: [h\\_rashid@uma.ac.ir](mailto:h_rashid@uma.ac.ir)

Receive Date: 07 June 2020

Accept Date: 18 February 2021

### ABSTRACT

**Introduction:** Housing is considered to be one of the most important elements of human habitation, especially in rural areas. However, providing adequate housing is one of the major challenges in rural areas due to the low financial strength of the villagers as well as the vulnerability of their homes to natural disasters. Thus, in recent years, all governments have adopted policies such as granting credits and low-interest loans to improve the quality of rural housing. A policy that has changed the heart of villages and housing patterns.

**Research aim:** The aim of this study is to investigate the effects of housing credits and loans in rural areas of Masal city (Shalma, Markieh and Darkhaneh villages) in two dimensions of housing pattern and village identity.

**Methodology:** The research method is descriptive-analytical with emphasis on qualitative-quantitative approach has been used to collect information from field method (observation, interview and questioning). The statistical population of the study also includes the housing estates of the studied villages, that the sample size is estimated to be 383 houses based on Cochran's method.

**Studied Areas:** The geographical scope of this research is the villages of Shalma, Markiyeh and Darkhaneh in Masal County.

**Results:** The research findings show that the main impact of crediting and debt consolidation loans is to improve the strength of new and renovated housing compared to older housing. Other effects of these facilities include a reduction in biological activity in the residential unit, a decrease in the level of infrastructure, a reduction in the number of rooms, and a change in the type of plan and housing structures.

**Conclusion:** The results indicate a decrease in the identity of the villages in terms of spatial affiliation as well as a decrease in cultural values and adaptation to the old and traditional pattern in the new designs of residential units.

**KEYWORDS:** Rural Housing Policies, Housing Pattern, Rural Identity, Masal County



فصلنامه علمی مطالعات برنامه‌ریزی سکونتگاه‌های انسانی  
دوره ۱۷، شماره ۴ (پیاپی ۶۱)، زمستان ۱۴۰۱  
شاپای چاپی ۰۹۶۸-۲۵۳۵ شاپای الکترونیکی ۰۹۵۸-۲۵۳۸  
<http://jshsp.iaurasht.ac.ir>  
صص. ۸۸۳-۸۷۱

Dor: 20.1001.1.25385968.1401.17.4.1.7

مقاله پژوهشی

## ارزیابی اثرات سیاست‌های مقاوم‌سازی بر الگوهای مسکن و هویت روستایی (مطالعه موردی: روستاهای شهرستان ماسال)

جواد همتی لوحه‌سرا<sup>۱</sup>، حجت‌الله رشید کلویر<sup>۲\*</sup>، نصراله مولائی هاشجین<sup>۳</sup> و حسن اکبری<sup>۴</sup>

۱. دانشجوی دکتری معماری، گروه معماری، واحد خلخال، دانشگاه آزاد اسلامی، خلخال، ایران
۲. استادیار گروه معماری، دانشکده فنی و مهندسی، دانشگاه محقق اردبیلی، اردبیل، ایران
۳. استاد گروه جغرافیا، واحد رشت، دانشگاه آزاد اسلامی، رشت، ایران
۴. استادیار گروه معماری، دانشکده فنی و مهندسی، دانشگاه محقق اردبیلی، اردبیل، ایران

\* نویسنده مسئول: Email: [h\\_rashid@uma.ac.ir](mailto:h_rashid@uma.ac.ir)

تاریخ دریافت: ۱۸ خرداد ۱۳۹۹

تاریخ پذیرش: ۳۰ بهمن ۱۳۹۹

### چکیده

**مقدمه:** مسکن به‌عنوان یکی از مهم‌ترین عناصر سکونتگاه‌های انسانی، به‌ویژه در مناطق روستایی محسوب می‌شود. با این‌وجود تأمین مسکن مناسب، یکی از چالش‌های عمده در نواحی روستایی به دلیل قدرت مالی پایین روستائیان و همچنین آسیب‌پذیری مسکن در برابر بلایای طبیعی محسوب می‌گردد. بنابراین تمامی دولت‌ها در سال‌های اخیر به سیاست‌هایی همچون اعطای اعتبارات و وام‌های کم‌بهره در راستای ارتقای کیفیت مسکن روستایی مبادرت نموده‌اند. سیاستی که باعث تغییراتی در بطن روستاها و الگوهای مسکن گردیده است.

**هدف:** هدف این پژوهش، هدف از تحقیق حاضر بررسی تأثیرات اعتبارات و وام‌های مقاوم‌سازی مسکن در نواحی روستایی شهرستان ماسال (روستاها) شالماء، مرکیه و درخانه) در دو بعد الگوی مسکن و هویت روستا می‌باشد.

**روش‌شناسی تحقیق:** روش تحقیق توصیفی-تحلیلی با تأکید بر رویکرد کیفی-کمی می‌باشد که برای جمع‌آوری اطلاعات از روش میدانی (مشاهده، مصاحبه و پرسشگری) استفاده شده است. جامعه آماری تحقیق نیز شامل مسکن روستاهای مورد مطالعه می‌باشد که حجم نمونه بر اساس روش کوکران ۳۸۳ مسکن برآورد گردیده است.

**قلمرو جغرافیایی پژوهش:** قلمرو جغرافیایی این پژوهش، روستاهای شالماء، مرکیه و درخانه در شهرستان ماسال می‌باشد.

**یافته‌ها:** یافته‌های تحقیق نشان می‌دهد که عمده‌ترین تأثیر اعتبارات و وام‌های مقاوم‌سازی، ارتقای استحکام مسکن جدید و نوسازی شده نسبت به مسکن قدیمی‌تر می‌باشند. همچنین از سایر تأثیرات این تسهیلات می‌توان به کاهش فعالیت‌های زیستی در واحد مسکونی، کاهش سطح زیربنای مسکن، کاهش تعداد اتاق‌ها و تغییر در نوع پلان و سازه‌های مسکن اشاره کرد.

**نتایج:** نتایج حاکی از کاهش هویت در کالبد روستاها از منظر تعلق مکانی و همچنین کاهش ارزش‌های فرهنگی و تطابق با الگوی کهن و سنتی در طراحی‌های جدید واحدهای مسکونی می‌باشد.

**کلیدواژه‌ها:** سیاست‌های مسکن روستایی، الگوی مسکن، هویت روستایی، شهرستان ماسال

## مقدمه

بر اساس اعلام مرکز اسکان بشر سازمان ملل متحد<sup>۱</sup> (۱۹۷۸) و تأکید اعلامیه استانبول (۱۹۹۶)، تحقق و دستیابی به توسعه پایدار در سکونتگاه‌های انسانی نشأت گرفته از استقرار پایدار انسانی در سطوح مختلف (روستا، شهر و کشور) می‌باشد. در این راستا، سکونتگاه‌های روستایی سطح اولیه و بنیادی در سیستم سکونتی انسانی به‌شمار می‌روند (Afshar, 1998: 376). با این وجود تحقیقات و برنامه‌های معدودی در راستای سکونتگاه‌های روستایی و توسعه آن‌ها انجام گرفته و تمرکز اصلی برنامه‌ریزان بر سکونتگاه‌های شهری (Komeily & Srinivasan, 2011: 691; Yuliastuti & Saraswati, 2014: 32; Fidler et al., 2015: 33) و حومه‌ها بوده است (Aguilar, 2008: 135; Thorn et al., 2015: 122). بنابراین، ضروری است تا مناطق روستایی به‌عنوان سطح اولیه استقرار انسانی و تأثیرگذار در سیستم سکونتی و مسکن روستایی به‌عنوان عنصر تأثیرگذار بر توسعه روستاها و ارتقای کیفیت زندگی روستائینان مورد بحث و بررسی بیشتر و جدی‌تر قرار گیرد. با توجه به اینکه مفهوم مسکن در محیط روستایی، گسترده و پیچیده بوده و شامل ابعاد مختلفی می‌باشد (پورطاهری و همکاران، ۱۳۹۰: ۱۲۰)؛ که علاوه بر پاسخگویی به نیاز سکونت، تأمین امنیت و حریم خانوار، حلقه‌ای از نظام تولیدی روستا را نیز دربر می‌گیرد و به‌گونه‌ای متقابل با آن پیوند می‌خورد (پورلمر، ۱۳۹۳: ۱۲۹). بنابراین می‌توان مسکن روستایی را از ابعاد مختلف اقتصادی (نوعی کالا)، اجتماعی (نوعی نهاد)، کالبدی (نوعی بنا، ساختمان)، فرهنگی (نوعی میراث فرهنگی)، و هنری (نوعی نماد) و همچنین دیدگاه‌هایی همچون تاریخی (نوعی سکونت و فرهنگ و تمدن)، جغرافیایی و برنامه‌ریزی (نوعی فضا)، جامعه‌شناختی (نوعی نهاد) مهندسی و معماری (نوعی بنا و ساختمان) مورد بررسی قرار داد (رضوانی، ۱۳۹۰: ۱۴۱). در این راستا، امروزه یکی از ابعاد و مباحث مهم در بررسی مسکن روستایی، دسترسی روستائینان به مسکن مقاوم و باکیفیت می‌باشد. چنانچه عدم دسترسی به مسکن مناسب در مناطق روستایی کشورهای درحال توسعه و توسعه‌یافته بر جنبه‌های گوناگون زندگی انسان‌ها در نواحی روستایی و همچنین کالبد و هویت روستاهای تأثیر گذاشته (Gallent & Robinson, 2011: 298) و به‌صورت یک مسئله مهم و نگرانی دولت‌ها تبدیل شده است (Balchand, 2011: 23). از این‌رو، کشورهای مختلف (توسعه‌یافته و درحال توسعه) در پی تدوین سیاست‌هایی در راستای تأمین و ارائه مسکن باکیفیت بوده‌اند. در ایران نیز با توجه به مشکلات موجود در بافت روستایی در دهه‌های اخیر سیاست‌هایی همچون اعطای وام‌های کم‌بهره و اعتبارات مسکن در راستای مقاوم‌سازی و نوسازی مسکن روستایی در دستور کار ارگان‌های دولتی همچون بنیاد مسکن انقلاب اسلامی قرار گرفته است. سیاست‌هایی که هدف از آن‌ها علاوه بر ساخت مسکن مقاوم و بادوام روستایی، تأکید بر تأمین جنبه زیباشناسانه‌ی سیمای روستا و نزدیک کردن سطح بهره‌مندی رفاهی شهرها و روستاها بوده و در عمل تأثیرات مثبت و منفی متعددی بر ابعاد مختلف روستاها و مسکن آن‌ها گذارده است. با توجه به نقش تأثیرگذار سیاست‌های مسکن روستایی بر کالبد، هویت و الگوهای مسکن (خانمرادی و همکاران، ۱۴۰۱: ۲۹۲)، هدف از پژوهش حاضر ارزیابی تأثیر سیاست‌های مسکن روستایی بر مناطق روستایی شهرستان ماسال/گیلان می‌باشد. از این‌رو، روستاهای این شهرستان در سه اشکوب کوهستانی، کوهپایه‌ای و جلگه‌ای مورد بررسی قرار گرفته است. در راستای محدوده مورد مطالعه نیز می‌توان عنوان کرد که استان گیلان با داشتن ۲۵۹۲ سکونتگاه روستایی، یکی از استان‌های مهم روستائینی در ایران محسوب می‌شود که علی‌رغم تغییرات گسترده در نظام اسکان جمعیت از جمله رشد شتابان شهرنشینی، روند روبه افزایش تبدیل نقاط روستایی به شهری، و شبکه درهم‌پیچیده نظام شهری-روستایی، همچنان از کانون‌های تولید مواد غذایی و اسکان جمعیت در سکونتگاه‌های خارج از حوزه‌های شهری است (آمار، ۱۳۹۲: ۶۱). شهرستان ماسال نیز بر اساس سرشماری عمومی نفوس و مسکن سال ۱۳۹۵ با جمعیتی ۵۲۶۴۹ نفری در غرب استان گیلان قرار گرفته است، که از این تعداد جمعیت، بیش از ۵۰ درصد آن یعنی ۲۹۰۱۹ نفر ساکن مناطق روستایی می‌باشند.

با توجه به پیشینه مطالعاتی می‌توان عنوان کرد، پژوهش جامع در مورد سیاست‌های مسکن و تأثیرات آن بر مناطق روستایی در ابعاد مختلف کالبدی، هویتی و تغییر الگوهای مسکن، مبحثی مغفول در عرصه مطالعات ملی و بین‌المللی می‌باشد. با این وجود مطالعات چندی در ابعاد جزئی انجام گردیده و هر کدام بخشی را مورد بررسی قرار داده‌اند که در ادامه به مهمترین آنها اشاره می‌گردد. عنایستانی و همکاران (۱۳۹۱)، در تحقیق خود به بررسی نقش اعتبارات بر تغییر الگوی مسکن در نواحی روستایی شهرستان بهمئی پرداخته‌اند. یافته‌های تحقیق نشان می‌دهد بیشترین اثرگذاری شاخص‌های اعتبارات بر تغییر الگوی مسکن در روستاها در بعد طول و زمان دریافت اعتبارات از بنیاد مسکن انقلاب اسلامی بوده است، به‌نحوی که ۲۶/۴ درصد اثرگذاری تسهیلات اعتباری در رابطه با این شاخص و پس از آن ۱۸/۳ درصد در رابطه با نظارت بر ساخت‌وساز قرار می‌گیرد و در نهایت رابطه بین متغیر مستقل

اعتبارات مسکن و متغیر وابسته تغییر الگوی مسکن روستایی با ضریب همبستگی  $0/34$  و سطح معناداری نزدیک به صفر اثبات می‌شود. با توجه به یافته‌های تحقیق در زمینه تغییرات الگوی مسکن در منطقه، راهکارهای مقاوم‌سازی مسکن روستایی با استفاده از الگوهای معماری بومی، سطح زیربنای مناسب برای واحدهای مسکونی نوسازی شده و توجه به الگوهای ساخت‌وساز روستایی برای رسیدن به مسکن مناسب و باکیفیت پیشنهاد می‌شود. عظیمی و همکاران (۱۳۹۳)، در پژوهشی تحت عنوان بررسی تأثیر وام مسکن روستایی در کیفیت ساخت‌وسازهای جدید از لحاظ سازه‌ای، نوع مصالح ساختمانی به‌کاررفته در بنا و ناماسازی است. این ساخت‌وسازها همچنین منعکس‌کننده تغییرات در شیوه زندگی روستایی سال‌های اخیر است که در خصوصیات کالبدی همانند وسعت کوچک‌تر، تعداد اتاق کمتر و نرخ پایین خانوار در مسکن جدید در مقایسه با خانه‌های قدیمی مشاهده می‌شود. در مقابل از لحاظ برخورداری از تسهیلات رفاهی، به استثنای نرخ برخورداری از تلفن تفاوت معنی‌داری بین واحدهای مسکونی جدید و قدیمی مشاهده نمی‌شود. قاطعی کلاشمی و کبیری (۱۳۹۵)، در مطالعه‌ی خود سیاست تأمین مسکن روستایی کشور در برنامه‌های توسعه و پس از انقلاب اسلامی ایران را مورد ارزیابی و آسیب‌شناسی قرار داده‌اند. نتایج مطالعه نشان می‌دهد در سیاست‌های مسکن روستایی بیشتر به ابعاد کمی ساخت‌وساز توجه شده درحالی‌که به عواملی نظیر شرایط اقلیمی روستاها، استفاده از نیروهای محلی، مصالح بومی سازگار با شرایط محلی روستا و مشارکت مردم کمتر پرداخته شده است. خاتزیو و اسکات<sup>۱</sup> (۲۰۱۳)، در پژوهشی به بررسی سیاست‌های برنامه‌ریزی مسکن در مناطق روستایی ایرلند با توجه به اقامت بلندمدت و مقطعی پرداخته‌اند. نتایج پژوهش نشان می‌دهد که مهاجرت معکوس و تحولات فرهنگی در مناطق روستایی ایرلند و شکل‌گیری نگرش اجتماعی نوین، ایجاد خانه‌های دوم به‌وسیله قشر مرفه شهری و همچنین عواملی همچون تنظیم مجدد بازارهای مسکن روستایی و تقاضای مسکن در سیاست استفاده از زمین و مسکن تأثیرگذاری بیشتری دارا می‌باشند. از این‌رو، پژوهش حاضر تأکید می‌کند که بایستی در سیاست‌های برنامه‌ریزی مسکن روستایی عدم تأکید بر اصول شهرسازی در مناطق روستایی و ادغام سیاست‌های شهری و روستایی در حوزه مسکن از یک‌سو و همچنین ایجاد تعادل بین سیاست‌های مسکن و محیط‌زیست از سوی دیگر در راستای حفظ هویت و تعلق مکانی مدنظر قرار گیرد. گالین<sup>۲</sup> و همکاران (۲۰۱۹)، در مطالعه خود به شناسایی اولویت‌های مسکن محلی از طریق برنامه‌ریزی کاربری اراضی در مناطق روستایی پرداخته‌اند. در این مطالعه اشاره شده است که فشارهای ناشی از سرمایه‌گذاران به ایجاد تغییرات گسترده در مناطق روستایی سبب گردیده است. بنابراین، ضروری است در حوزه‌های تصمیم‌گیری به ارائه محدودیت سرمایه‌گذاران در مناطق روستایی که موجب نابرابری در برخورداری از مسکن مطلوب همه‌ی اقشار می‌شود، توجه شود و همچنین دولت عنوان نقش تسهیل‌گر در نوسازی و مقاوم‌سازی مسکن روستایی را برعهده بگیرد. ژائو<sup>۳</sup> و همکاران (۲۰۱۹)، در پژوهشی به ارزیابی کمی و کیفی پیامدهای سیاست‌های مداخله در سکونتگاه‌های روستایی چین پرداخته‌اند. نتایج پژوهش نشان می‌دهد که با توجه به ارزیابی‌های صورت‌گرفته، سیاست‌های اصلی بایستی حول محور بهداشت و خدمات اجتماعی و بهبود و مقاوم‌سازی مسکن باشد.

به‌طور کلی می‌توان گفت یکی از اساسی‌ترین و حساس‌ترین بخش‌ها در برنامه‌های توسعه، بخش مسکن است (جافری و همکاران، ۱۴۰۱: ۳۲۰)، که در گزارش نهایی گروه برانت<sup>۴</sup>، به‌عنوان یکی از نیازهای کلیدی شناخته‌شده است (رضوانی و همکاران، ۱۳۹۲: ۳۶). بدون تردید مسکن تأثیر قابل‌توجهی بر کیفیت زندگی افراد ساکن در آن می‌گذارد (Keivani & Edmundo, 2001: 67) و عامل اصلی جامعه‌پذیری افراد نسبت به جهان و کالایی عمده و تعیین‌کننده در سازمان اجتماعی فضا می‌باشد که در شکل‌گیری هویت فردی، روابط اجتماعی و اهداف جمعی افراد نقش تعیین‌کننده‌ای دارد (Short, 2006: 21). اصیل‌ترین و در عین حال، پیچیده‌ترین صورت مسکن انسان‌های یکجانشین، مسکن روستایی است که عموماً معماری بومی آن دارای خطوط ارتباطی مستقیم، بلاواسطه و محکمی با فرهنگ روستائیان و زندگی روزمره آن‌ها است (عسکری‌رابری و همکاران، ۱۳۹۴: ۱۸۳). از طرفی، مسکن روستایی یکی از دارایی‌های ثابت و عمومی و از مهم‌ترین اموال یک فرد روستایی است (Liu et al., 2014: 81)، که هویت‌بخش کالبد روستا و تبیین‌کننده بسیاری از ویژگی‌های تاریخی، فرهنگی و معماری آن بوده (پورطاهری و همکاران، ۱۳۹۰: ۵۸) و در برآوردن نیازهای اساسی انسان در مناطق روستایی نقش ویژه‌ای دارد. چنانچه مسکن روستایی علاوه بر محل سکونت افراد، محل تولید فرآورده‌های دامی، زراعی، صنایع‌دستی و از همه مهم‌تر به‌عنوان یک کالای سرمایه‌ای فیزیکی مطرح

---

1. Gkartzios & Scott  
 2. Gallent  
 3. Zhao  
 4. Brant

است و جغرافیدانان ساخت و بافت مسکن را متأثر از روابط متقابل و همزیستی و تعامل انسان با طبیعت می‌دانند (بهرامی، ۱۳۹۰: ۹۷). همچنین مسکن روستایی به‌عنوان تجلی‌گاه شیوه‌های زیستی-معیشتی به دلیل وجود تفاوت‌های فرهنگی، جغرافیایی و اقتصادی خانوارهای روستایی دارای تنوع بالایی است که این تنوع بر کیفیت مسکن و زندگی ساکنان آن مؤثر می‌باشد (Yang et al., 2010: 36) و دربرگیرنده فضایی برای زندگی، فعالیت اقتصادی و عملکردهای تولیدی، تأمین زیرساخت‌های فیزیکی از قبیل آب و بهداشت و دسترسی به خدمات آموزشی و غیره است (عینالی، ۱۳۹۳: ۱۳۰)، که بیانگر مفهوم تداخل گسترده‌ی کار و معیشت، سکونت و عدم وجود تفکیک زمانی فعالیت‌ها در نظام زندگی روستایی است (توکی و همکاران، ۱۳۸۸: ۳). از طرفی دیگر، مسکن روستایی به‌عنوان استخوان‌بندی کالبد روستایی، نقش اساسی در شکل‌گیری ساختار فضایی کالبدی و هویت معماری روستایی دارد و مهم‌ترین رضایت‌مندی از آن در استحکام بنا نمود می‌یابد (پاداشی املشی و همکاران، ۱۴۰۰: ۶۹۸).

بنابراین، با توجه به اهمیت مسکن در نواحی روستایی می‌توان گفت، از نظر بسیاری از محققان نبود مسکن مناسب در نواحی روستایی بر بسیاری از مؤلفه‌های زندگی سالم در این نواحی مؤثر واقع می‌شود، در برخی موارد نامساعد بودن مسکن از عوامل اصلی بروز مهاجرت‌های روستایی به‌حساب می‌آید (Herrmann, 2009: 4). افزایش نابرابری‌های اجتماعی را به‌دنبال داشته (WHO, 2010: 5)، سلامت روان افراد ساکن در این مسکن را دچار اختلال (Howell, 2005: 8) و افزایش خطر ابتلا به بیماری‌های مزمن و تغذیه ضعیف را به‌دنبال دارد (Ruel, 2010: 54). از این‌رو، با توجه به وجود فقر مسکن در نواحی روستایی کشورهای درحال توسعه، امروزه بهسازی و نوسازی این مسکن جهت دسترسی روستاییان به بهداشت و رفاه بهتر به یکی از مهم‌ترین سیاست‌های بهبود وضعیت روستائیان تبدیل شده است (Plagerson et al., 2011: 625). در طی سال‌های اخیر دولت‌ها در کشورهای مختلف جهان به علت آسیب‌پذیر بودن مسکن نواحی روستایی از خطرات طبیعی و همچنین ناتوانی مالی خانوارهای روستایی جهت بهسازی مسکن برنامه‌های مختلفی را جهت بهسازی و بهبود کیفیت مسکن انجام داده‌اند (Word bank, 2008: 12). در این راستا با توجه به اینکه، نابرابری در برخورداری از مسکن مناسب در وهله‌ی اول ناشی از عوامل اقتصادی می‌باشد (Gallent & Scott, 2019: 263) و قدرت مالی پایین روستائیان در تأمین مسکن مناسب روستایی یکی از چالش‌های مردم در نواحی روستایی خیلی از کشورها محسوب می‌شود (Bramley & Watkins, 2009: 186). بنابراین اکثر سیاست‌ها در کشورهای مختلف اعطای وام‌های کم‌بهره و اعتبارات مختلف مسکن به مناطق روستایی می‌باشد.

## روش پژوهش

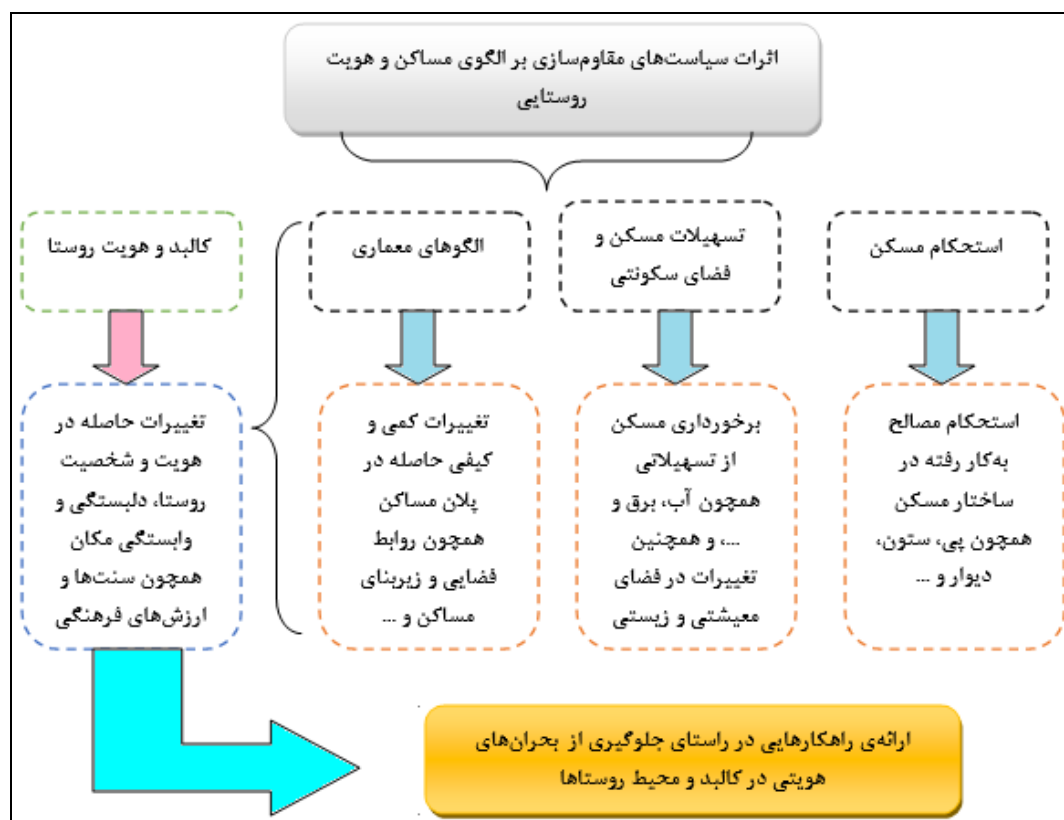
روش تحقیق در پژوهش حاضر توصیفی-تحلیلی با تأکید بر رویکرد کیفی-کمی می‌باشد که برای جمع‌آوری اطلاعات تحقیق از روش اسنادی و میدانی (مشاهده، مصاحبه و پرسشگری) استفاده شده است. جامعه آماری تحقیق نیز شامل مسکن روستاهای شهرستان ماسال (شالماء الگوی کوهستانی، مرکب الگوی کوهپایه‌ای و درخانه الگوی جلگه‌ای) می‌باشد که حجم نمونه بر اساس فرمول کوکران ۳۸۳ مسکن برآورد گردیده است ( $p, q=0.5$ )، که بدین منظور ۴۰۰ مسکن مورد مطالعه قرار گرفته است. با توجه به تفاوت در تعداد مسکن روستاها، حجم نمونه هر کدام از روستاها بر مبنای نمونه‌گیری طبقه‌ای مشخص گردیده است. همچنین حجم نمونه شامل ۲۰۰ مسکن جدید و نوساز (مساکنی که وام و اعتبارات دریافت کرده‌اند) و ۲۰۰ مسکن قدیمی (بدون وام و اعتبارات) می‌باشد.

جدول ۱. حجم نمونه روستاهای مورد مطالعه

روستاها	تعداد مسکن	درصد مسکن	تعداد حجم نمونه
روستای شالماء	۱۰۲	۵	۲۰
روستای مرکیه	۱۲۴۵	۶۲/۵	۲۵۰
روستای درخانه	۶۵۲	۳۲/۵	۱۳۰

همچنین در راستای دستیابی به اهداف مدنظر تحقیق، ابتدا با مراجعه به روستاهای مورد مطالعه و مشاهده مسکن این روستاها و مصاحبه از ساکنین به ارزیابی تأثیرات وام‌ها اعتبارات بر الگوی مسکن روستایی پرداخته شده است. درنهایت نیز با بهره‌گیری از پرسشنامه محقق‌ساخته به بررسی تفاوت مسکن جدید و قدیمی بر مبنای شاخص‌های هویت و تغییرات حاصله از منظر تعلق محیطی در بطن روستاها پرداخته شده است. به‌منظور تجزیه و تحلیل اطلاعات در بخش کمی نیز از آزمون T-test استفاده گردیده است.

قابل ذکر است تسهیلات پرداختی برای بهسازی مسکن روستایی در سال ۱۳۹۵، بر اساس آمارهای رسمی تعداد ۱۸۹ مورد به ارزش ۲۸۳۵۰ میلیون ریال بوده است (سالنامه‌ی آماری استان گیلان، ۱۳۹۵). همچنین بر اساس آمارهای مربوط به بنیاد مسکن انقلاب اسلامی شهرستان ماسال از ابتدای طرح پرداخت تسهیلات ویژه‌ی مقاوم‌سازی برای واحدهای مسکونی در روستاهای شهرستان ماسال تا اواخر سال ۱۳۹۷، تعداد ۴۱۰۴ فقره تسهیلات پرداخت شده است. در شکل (۱)، فرایند انجام تحقیق نمایش داده شده است.

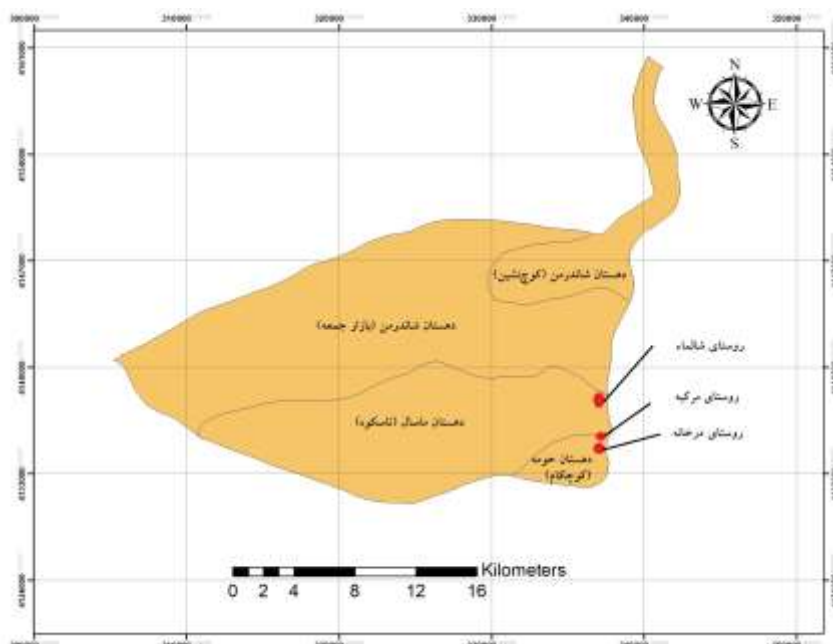


شکل ۱. فرآیند انجام تحقیق

## قلمرو جغرافیایی پژوهش

شهرستان ماسال با مساحت ۶۳۳ کیلومتر مربع در شمال غربی استان گیلان واقع شده و از سمت شمال به شهرستان رضوانشهر و از جنوب و شرق به شهرستان صومعه‌سرا و از غرب به شهرستان خلخال از استان اردبیل محدود می‌شود. شهرستان ماسال از نظر موقعیت جغرافیایی بین  $43^{\circ}$  تا  $48^{\circ}$  طول شرقی و  $15^{\circ}$  تا  $37^{\circ}$  عرض شمالی واقع است. طبق تقسیمات اداری-سیاسی، ماسال دارای ۲ بخش، ۲ نقطه‌ی شهری، ۴ دهستان و ۹۸ آبادی می‌باشد. بخش مرکزی از ۲ دهستان حومه و مرکزی و بخش شاندرمن از ۲ دهستان شاندرمن و شیخ‌نشین تشکیل شده است. شهر ماسال به‌عنوان مرکز شهرستان در بخش مرکزی قرار دارد و شهر بازار جمعه مرکز بخش شاندرمن می‌باشد. از تعداد ۹۸ روستای این شهرستان ۸۶ روستا دارای سکنه و ۱۲ روستا خالی از سکنه می‌باشد. در این تحقیق روستاهای مورد بررسی شهرستان ماسال از سه الگوی کوهستانی (شالماء)، کوهپایه‌ای (مرکیه) و جلگه‌ای (درخانه) انتخاب شده‌اند. روستای شالماء دارای ۳۲۸ نفر جمعیت، روستای مرکیه ۷۳۳۰ نفر جمعیت و روستای درخانه ۲۵۶۱ نفر جمعیت می‌باشد. قابل ذکر است که روستاهای مرکیه و درخانه در دهستان حومه و روستای شالماء در دهستان ماسال قرار دارند.





شکل ۲. موقعیت جغرافیایی روستاهای مورد مطالعه در شهرستان ماسال

## یافته‌ها و بحث

به‌منظور ارزیابی تأثیرات اعتبارات و وام‌های مسکن در مناطق روستایی مورد مطالعه (روستاهای شالماء، مرکبه و درخانه در شهرستان ماسال)، تفاوت‌های مسکن جدید (نوسازی‌شده) و قدیمی بر مبنای بهره‌گیری از اعتبارات و وام‌های مسکن در قالب میزان استحکام واحدهای مسکونی، برخورداری از تسهیلات و فضای معیشتی، پلان‌بندی مسکن و همچنین میزان حس و تعلق مکانی به مسکن، مورد بررسی قرار گرفته است. در پایان نیز تأثیر این سیاست‌ها بر هویت و کالبد روستاها تحلیل گردیده است.

## یافته‌های توصیفی

### میزان استحکام واحدهای مسکونی

در این قسمت از تحقیق به بررسی تأثیرات اعتبارات و وام‌های مسکن در میزان استحکام واحدهای مسکونی پرداخته شده است. نتایج حاصل از بررسی‌های میدانی بر روی ۴۰۰ مسکن مورد مطالعه در سه روستای شالماء، مرکبه و درخانه، در جدول (۲) تشریح شده است. بر اساس نتایج پژوهش، از منظر استحکام ساختمان‌ها، واحدهای مسکونی جدید و همچنین خانه‌هایی که از اعتبارات و وام‌های در نظر گرفته شده برای مسکن استفاده کرده‌اند، دارای استحکام و مقاومت بیشتری در برابر حوادث و بلایای طبیعی می‌باشند. چنانچه ساختمان‌های جدید ایجاد شده و نوساز دارای پی بتنی، اسکلت فلزی، دیوارهای آجری و سقف‌های سفالی می‌باشند. در حالی که در مسکن قدیمی وجود خشت در دیوارها، ستون‌های چوبی و سنگ در پی ساختمان موجبات کم‌دوامی مسکن را موجب گردیده است.

جدول ۲. تأثیر اعتبارات و وام‌های مسکن روستایی بر میزان استحکام واحدهای مسکونی

معیار	روستای شالماء (کوهستانی)		مرکبه (کوهپایه‌ای)		درخانه (جلگه‌ای)	
	خانه‌های قدیمی	خانه‌های جدید	خانه‌های قدیمی	خانه‌های جدید	خانه‌های قدیمی	خانه‌های جدید
مصالح به‌کاررفته در پی واحدهای مسکونی	۷۰٪	۹۰٪	۷۲/۸٪	۹۱/۲٪	۶۳/۰۸٪	۸۱/۵۴٪
مصالح به‌کاررفته در دیوار واحدهای مسکونی	۶۰٪	۸۰٪	۶۵/۶٪	۹۶/۸٪	۵۳/۸۵٪	۹۰/۷۷٪
مصالح به‌کاررفته در ستون واحدهای مسکونی	۸۰٪	۱۰۰٪	۵۰/۴٪	۹۲٪	۵۸/۴۶٪	۸۹/۲۴٪
مصالح به‌کاررفته در سقف واحدهای مسکونی	۹۰٪	۱۰۰٪	۷۹/۲٪	۱۰۰٪	۶۷/۶۹٪	۹۵/۳۸٪
مصالح به‌کاررفته در کف واحدهای مسکونی	۶۰٪	۹۰٪	۵۹/۲٪	۹۲٪	۶۰٪	۹۵/۳۸٪

### میزان برخورداری واحدهای مسکونی از فضا

اعتبارات و وام‌های مسکونی در محدوده‌های مورد مطالعه، تأثیرات قابل توجهی در فضای داخلی واحدهای مسکونی گذاشته است. بر اساس بررسی‌های میدانی مهم‌ترین تأثیرات ایجادشده، محدودیت فضای مسکونی و نگاه کمی‌گرایانه در طراحی‌ها بوده است. چنانچه مساحت زیربنای واحدهای مسکونی به‌طور قابل‌ملاحظه‌ای کم شده است و این کاهش سطح زیربنای مسکونی موجب کاهش تراکم اتاق و همچنین تراکم خانوار در واحدهای مسکونی گردیده است. از طرفی کاهش سطح زیربنای مسکونی باعث تغییر ساخت‌وساز از سطح به ارتفاع شده و ساختمان‌های جدید اکثراً در دو طبقه بنا گردیده‌اند.

جدول ۳. تأثیر اعتبارات و وام‌های مسکن بر برخورداری واحدهای مسکونی از فضا

محدوده	روستای شالماء (کوهستانی)		مرکبه (کوهپایه‌ای)		درخانه (جلگه‌ای)	
	معیار	خانه‌های قدیمی	خانه‌های جدید	خانه‌های قدیمی	خانه‌های جدید	خانه‌های جدید
تراکم اتاق در واحدهای مسکونی	یک خوابه	۳۰٪	۱۰٪	۷/۲٪	۱۴/۴٪	۹/۲۴٪
	دو خوابه	۶۰٪	۶۰٪	۷۷/۶٪	۸۱/۶٪	۵۸/۴۶٪
	سه خوابه و بیشتر	۱۰٪	۳۰٪	۱۵/۲٪	۴٪	۳۲/۳٪
تراکم خانوار در واحدهای مسکونی	یک	۷۰٪	۸۰٪	۵۸/۴٪	۸۳/۲٪	۷۰/۷۷٪
	دو	۳۰٪	۲۰٪	۳۸/۴٪	۱۶/۸٪	۱۸/۴۶٪
	سه	۰٪	۰٪	۳/۲٪	۰٪	۱۰/۷۷٪
تراکم طبقات در واحدهای مسکونی	یک	۶۰٪	۳۰٪	۴۱/۶٪	۳۵/۳٪	۵۸/۴۶٪
	دو	۴۰٪	۷۰٪	۵۸/۴٪	۶۴/۸٪	۴۱/۵۴٪
برخورداری واحدهای مسکونی از سطح	کمتر از ۷۵ مترمربع	۰٪	۳۰٪	۱۱/۲٪	۳۰/۴٪	۱۳/۸۵٪
	۷۵ الی ۹۹ مترمربع	۳۰٪	۳۰٪	۴۸٪	۵۸/۴٪	۵۸/۴۶٪
	۱۰۰ مترمربع و بیشتر	۷۰٪	۴۰٪	۳۶/۸٪	۱۱/۲٪	۲۷/۶۹٪

### میزان برخورداری واحدهای مسکونی از فضای معیشتی

اعتبارات و وام‌های مسکونی باعث تغییرات گسترده در فضای معیشتی واحدهای مسکونی روستاهای مورد مطالعه گردیده است. چنانچه واحدهای مسکونی دارای فضای معیشتی از ۸۴ درصد در خانه‌های قدیمی روستای مرکبه به حدود ۱۲ درصد در خانه‌های نوساز در روستای درخانه رسیده است. همچنین سهم فضاهای معیشتی در خانه‌های روستایی قدیمی حدود یک‌سوم در روستاهای شالماء و مرکبه و حدود یک‌دوم در روستای مرکبه بوده است که به کمتر از یک‌ششم در روستاهای مورد مطالعه رسیده است.

جدول ۴. تأثیرات اعتبارات و وام‌های مسکن در فضای معیشتی واحدهای مسکونی

محدوده	روستای شالماء (کوهستانی)		مرکبه (کوهپایه‌ای)		درخانه (جلگه‌ای)	
	معیار	خانه‌های قدیمی	خانه‌های جدید	خانه‌های قدیمی	خانه‌های جدید	خانه‌های جدید
درصد واحدهای مسکونی دارای فضای معیشتی	۸۰٪	۳۰٪	۸۴٪	۲۵/۶٪	۷۸/۴۶٪	۱۲/۳۱٪
	۳۰٪	۱۵٪	۲۵/۶٪	۱۲/۸٪	۵۳/۸۵٪	۱۳/۰۲٪

### میزان برخورداری از تسهیلات رفاهی

از نظر تسهیلات رفاهی، واحدهای مسکونی روستاهای مورد مطالعه‌ی جدید در اکثر موارد مورد مطالعه از وضعیت مناسبی برخوردارند. درحالی‌که در مسکن قدیمی علی‌الخصوص روستای شالماء وضعیت به‌مراتب نامناسب می‌باشد.



جدول ۵. تأثیرات اعتبارات و وام‌های مسکونی بر میزان برخورداری از تسهیلات رفاهی

محدوده معیار	روستای شالماء (کوهستانی)		مرکبه (کوهپایه‌ای)		درخانه (جلگه‌ای)
	خانه‌های قدیمی	خانه‌های جدید	خانه‌های قدیمی	خانه‌های جدید	خانه‌های جدید
آب لوله‌کشی	٪ ۸۰	٪ ۱۰۰	٪ ۷۰/۴	٪ ۹۶/۸	٪ ۸/۵۴
برق	٪ ۶۰	٪ ۹۰	٪ ۷۰/۴	٪ ۹۴/۴	٪ ۱۰۰
گاز	٪ ۶۰	٪ ۹۰	٪ ۵۶/۸	٪ ۹۲	٪ ۱۰۰
تلفن	٪ ۷۰	٪ ۱۰۰	٪ ۶۸/۸	٪ ۱۰۰	٪ ۹۵/۳۸

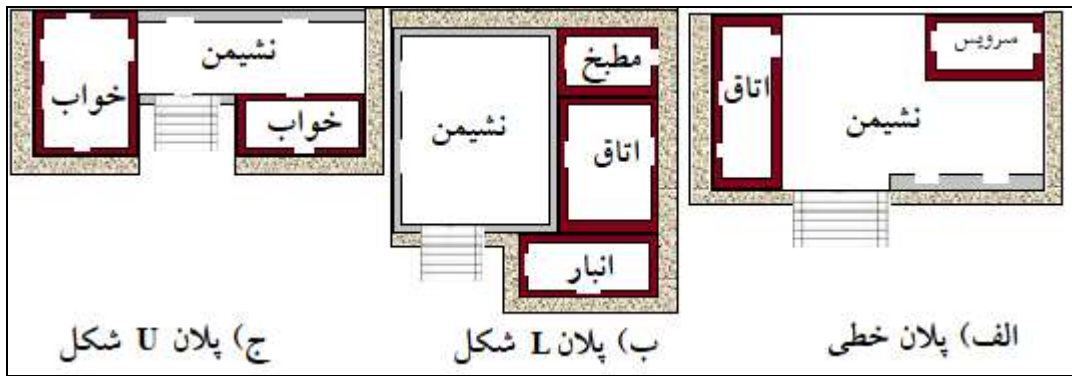
### الگوهای معماری مسکن

الگوهای معماری مسکن روستاهای مورد مطالعه در بخش سازه (پی، دیوار و ...) و فضا (تعداد طبقات و ...) در بخش‌های قبلی مورد بحث قرار گرفته است. در این بخش به بررسی پلان از منظر نوع و روابط، ایوان، تعداد پنجره، وضعیت تهویه و اتصال بنا به زمین پرداخته شده است. از نظر نوع پلان می‌توان گفت که شکل پلان‌بندی مسکن در ساخت‌وسازهای جدید اکثراً به صورت خطی می‌باشد و الگوهای U و L شکل در خانه‌های قدیمی قابل مشاهده است. در مسکن قدیمی اجزایی مثل غلام‌گردشی و تیلار بوده که در ساخت‌وسازهای جدید نادیده گرفته شده است. در بخش اتصال بناها به زمین می‌توان گفت که در اکثر بناهای جدید به خاطر کاربرد مصالح مقاوم، اکثر بناها بر روی سطح زمین ایجاد شده‌اند، در حالی که مسکن قدیمی‌تر با توجه به مصالح کم‌دوام‌تر و جلوگیری از آسیب‌های ناشی از سیل، بر روی ستون احداث گردیده بودند. همچنین از نظر سطح و تعداد پنجره، خانه‌های قدیمی دارای تعداد زیادی پنجره می‌باشند که این امر به منظور بهره‌گیری از تهویه طبیعی فضای داخلی مسکن می‌باشد که در ساخت‌وسازهای جدید کمتر مورد توجه قرار گرفته است.

جدول ۵. تأثیرات اعتبارات و وام‌های مسکونی بر الگوهای معماری

روستاها	کوهستانی (شالماء)		کوهپایه‌ای (مرکبه)		جلگه‌ای (درخانه)
مؤلفه‌ها	خانه‌های قدیمی	خانه‌های جدید	خانه‌های قدیمی	خانه‌های جدید	خانه‌های جدید
نوع پلان	خطی و L و U شکل	اکثراً خطی	خطی و L و U شکل	اکثراً خطی	اکثراً خطی
پلان و روابط فضایی	وجود فضاهایی همچون غلام‌گردشگری به منظور محل تقسیم	شکل ساده پلان و دسترسی مستقیم به نشیمن	وجود عملکردهای مختلف در مسکن و سرویس بهداشتی در خارج	شکل ساده پلان با عملکردهای محدود	عدم وجود فضاهایی برای حریم خصوصی با توجه به محدودیت عملکردها
ایوان	در طبقه اول و دوم	اکثراً در طبقه دوم	اکثراً در طبقه اول	اکثراً در طبقه دوم	اکثراً در طبقه دوم
وضعیت تهویه	بهره‌گیری از پنجره‌ها و بازشوها برای تهویه طبیعی	بهره‌گیری از تهویه طبیعی و غیرطبیعی	بهره‌گیری از پنجره و بازشوها برای تهویه طبیعی	بهره‌گیری از تهویه طبیعی و غیرطبیعی	بهره‌گیری از پنجره و بازشوها برای تهویه طبیعی
نحوه اتصال ساختمان به زمین	بر روی ستون	هم‌سطح زمین و بر روی ستون	هم‌سطح زمین و بر روی ستون	هم‌سطح زمین و بر روی ستون	هم‌سطح زمین
سطح و تعداد پنجره	تعداد متوسط و زیاد	تعداد کم	تعداد زیاد	تعداد کم	تعداد متوسط

در شکل (۳)، انواع پلان‌های مسکن (خطی، U و L شکل) در روستاهای مورد مطالعه مشخص گردیده‌اند.



شکل ۳. انواع پلان‌ها در روستاهای مورد مطالعه

در شکل (۴) نیز روابط فضایی در پلان‌بندی مسکن جدید و قدیمی نمایش داده شده است. در مسکن قدیمی فضاهایی همچون غلام‌گردشی به‌عنوان جلوگیری از تابش مستقیم خورشید به داخل مسکن و همچنین محلی برای دسترسی به تمامی عملکردها قابل مشاهده است.



شکل ۴. پلان و روابط فضایی مسکن در روستاهای مورد مطالعه

### یافته‌های تحلیلی

#### بررسی حس تعلق مکانی و هویت در روستاهای مورد مطالعه

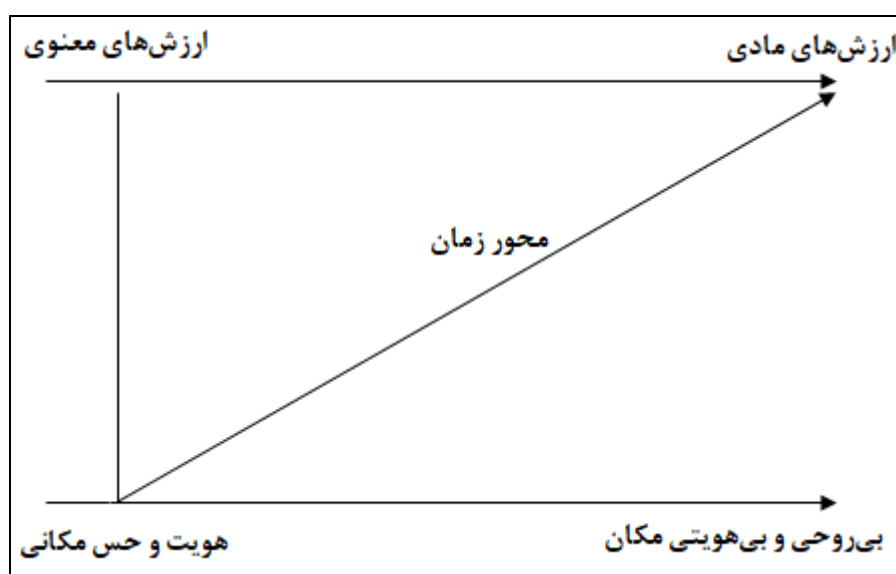
در این قسمت از تحقیق به ارزیابی حس تعلق مکانی و هویت در روستاهای مورد مطالعه بر مبنای نظرات افراد ساکن در خانه‌های قدیمی (سنتی) و جدید (نوساز) بر مبنای آزمون تی پرداخته شده است. قابل ذکر است که با توجه به تأثیرات یکنواخت اعتبارات و وام‌های مسکونی در عرصه کالبدی و معماری مسکن روستاهای مورد مطالعه، تجمیع پاسخ‌های ارائه‌شده (توسط سه روستا) در هر کدام از عناصر مدنظر می‌باشد. پرسشنامه‌های این بخش بر مبنای مؤلفه‌های جدول شماره ۶، از سرپرست خانوارهای

هرکدام از مسکن مورد مطالعه، تکمیل گردیده است. یافته‌های پژوهش در راستای سنجش حس تعلق مکانی و هویت روستاها بر مبنای دو گروه از افراد ساکن در خانه‌های قدیمی (سنتی) و جدید (نوساز)، حاکی از آن است که تغییرات صورت گرفته در الگوهای مسکن و همچنین بافت کالبدی روستاها (به‌ویژه در مکان‌هایی که ساخت‌وسازهای جدید زیاد بوده) باعث گردیده است که علاوه بر تغییر هویت کالبدی روستاها، باعث عدم احساس تعلق مکانی در روستائینان گردد. چنانچه با توجه به ارزش آزمون تی (یعنی ۳)، ساخت‌وسازهای جدید اغلب باعث کاهش هویت، وابستگی و دلبستگی مکانی گردیده است. همچنین بیشترین تأثیرات در عدم توجه به الگوهای کهن و سنتی در ساخت‌وسازها، ضعف در انعکاس ارزش‌های فرهنگی و عدم تمایز مسکن روستا با شهر نمود دارد.

جدول ۶. آمار توصیفی دو گروه بر مبنای آزمون T

عناصر	گویه‌ها	الگوها	تعداد	میانگین	تی آماره (ارزش آزمون ۳)	انحراف استاندارد	میانگین خطای استاندارد
	خاطره‌انگیزی و ایجاد حس تعلق	مسکن جدید	۲۰۰	۲/۵۷	۲/۶۵۸	۰/۱۰۱	۱/۰۸
		مسکن قدیمی	۲۰۰	۳/۸۴	۷/۷۵۳	۰/۱۰۴	۱/۲۱
هویت و شخصیت مکان	توجه به الگوهای کهن و سنتی	مسکن جدید	۲۰۰	۱/۹۷	-۰/۵۶۹	۰/۱۳۲	۱/۳۹
		مسکن قدیمی	۲۰۰	۳/۴۲	۵/۸۶۳	۰/۰۹۸	۱/۰۴
	انعکاس ارزش‌های فرهنگی	مسکن جدید	۲۰۰	۱/۸۴	-۱/۰۸۶	۰/۰۸۶	۰/۹۳
		مسکن قدیمی	۲۰۰	۳/۳۵	۵/۴۲۹	۰/۱۰۷	۱/۰۹
وابستگی به مکان	میزان تعلق عاطفی به روستا	مسکن جدید	۲۰۰	۲/۸۵	۳/۱۸۲	۰/۰۹۳	۰/۹۹
		مسکن قدیمی	۲۰۰	۳/۶۷	۷/۱۲۹	۰/۰۹۱	۰/۹۷
	احساس آرامش و راحتی در روستا	مسکن جدید	۲۰۰	۳/۰۳	۴/۰۸۸	۰/۰۸۵	۰/۹۱
		مسکن قدیمی	۲۰۰	۳/۱۴	۴/۲۰۹	۰/۰۹۹	۱/۱۳
دلبستگی به مکان	لذت بردن از محیط	مسکن جدید	۲۰۰	۲/۳۴	۱/۲۴۷	۰/۱۳۵	۱/۴۱
		مسکن قدیمی	۲۰۰	۳/۶۲	۶/۵۳۴	۰/۱۱۱	۱/۱۸
	تمایز و منحصر به فرد بودن	مسکن جدید	۲۰۰	۱/۷۲	-۲/۳۵۷	۰/۱۲۱	۱/۲۷
		مسکن قدیمی	۲۰۰	۴/۲۷	۹/۳۱۶	۰/۱۳۰	۱/۳۷

بر اساس یافته‌های پژوهش می‌توان عنوان کرد که ساخت‌وسازهای جدید و اعتبارت اعطاشده در راستای نوسازی مسکن در بلندمدت باعث تشابه بیش‌ازاندازه‌ی روستاهای مورد مطالعه با مناطق شهری، بی‌هویتی روستاها و همچنین کاهش احساس تعلق مکانی خواهد گردید. چنانچه ارزش‌های مادی و کمی‌گرایی به‌جای ارزش‌های فرهنگی-معنوی و کیفی‌گرایی جایگزین شده و خواهند شد.



شکل ۵. تغییرات حاصله در مسکن و روستاهای مورد مطالعه بر اثر نوسازی مسکن

## نتیجه گیری

مسکن جزء اصلی تشکیل دهنده بافت‌های روستایی و سازمان فضایی و استقرار و ساخت آن نیز بیانگر کیفیت استفاده از محیط و تأثیر اقتصاد و معیشت سنت‌ها و هنجارهای حاکم بر جامعه روستایی است. می‌توان گفت تأمین مسکن مناسب روستایی هنگامی محقق می‌شود که ضمن توجه به تحولات اجتماعی و اقتصادی و استفاده از امکانات روز، با ویژگی‌ها و مختصات معماری روستایی و سنت‌های فرهنگی و تنوع اقلیمی موجود در مناطق مختلف کشور منطبق باشد. از این رو ارزیابی سیاست‌های تأمین و نوسازی مسکن در مناطق روستایی می‌تواند با شناسایی تأثیرات آن‌ها بر الگوهای مسکن و کالبد و هویت روستایی به ارتقای این سیاست‌ها یاری رساند. در پژوهش حاضر که هدف ارزیابی تأثیرات اعتبارات و وام‌های مقاوم‌سازی بر الگوی مسکن و هویت روستایی در شهرستان ماسال می‌باشد، سه روستای شالماء (کوهستانی)، مرکبه (کوهپایه‌ای) و درخانه (جلگه‌ای) مورد بررسی قرار گرفته است. یافته‌های پژوهش به جزء موارد جزئی، شباهت‌های بسیاری را در تأثیر اعتبارات و وام‌های مسکن در روستاهای مورد مطالعه نشان می‌دهد. از اثرات مهم این سیاست‌ها در وضعیت مطلوب‌تر مسکن جدید از نظر استحکام و مقاومت (در برابر بلایای طبیعی) نسبت به مسکن قدیمی قابل مشاهده است. همچنین از سایر تأثیرات این وام‌ها شکل‌گیری مسکن در فضاهای محدود همچون کاهش اتاق‌ها، کاهش سطح زیربنای مسکونی و کاهش واحدهای مسکونی دارای فعالیت‌های زیستی می‌باشد. از نظر الگوی طراحی و معماری ساختمان‌ها نیز تفاوت‌هایی در پلان و روابط فضایی بین ساختمان‌های جدید و قدیمی قابل مشاهده است. چنانچه شکل پلان‌ها در اکثر ساخت‌وسازهای جدید اکثراً خطی بوده، در حالی که ساختمان‌های قدیمی دارای شکل‌های متنوع خطی، L و U بوده‌اند. از طرفی در ساخت‌وسازهای جدید روابط فضایی پلان‌ها ساده و اکثراً سرویس بهداشتی در داخل واحد مسکونی قرار دارد که در مسکن قدیمی برعکس می‌باشد و روابط فضایی پیچیده‌ای در طراحی پلان‌ها قابل رؤیت می‌باشد. بهره‌گیری از مصالح بادوام همچون بتن در پی ساختمان‌ها نیز باعث گردیده که نحوه اتصال مسکن بر روی زمین بدون واسطه باشد، در حالی که اکثر مسکن قدیمی با ستون‌هایی بر روی زمین ایجاد گردیده‌اند. از طرفی مهم‌ترین تأثیر کیفی وام‌های مسکن در مناطق روستایی تغییر در احساس تعلق مکانی روستائیان و هویت روستایی می‌باشد. بدین صورت که در طراحی‌های جدید مسکن، توجه به الگوهای کهن و سنتی و همچنین انعکاس ارزش‌های فرهنگی نادیده گرفته شده است. همچنین عدم توجه به این مؤلفه‌ها باعث تغییرات گسترده در مناطق روستایی مورد مطالعه و غلبه ارزش‌های مادی و کمی‌گرایی از یک‌سو و کاهش میزان تعلق عاطفی به روستا، عدم خاطره‌انگیزی محیط روستایی و عدم احساس آرامش و راحتی در بین روستائیان از دیگر سو گردیده است.

نتایج مطالعات مختلف (قاطعی کلاشمی و کبیری، ۱۳۹۵؛ عظیمی و همکاران، ۱۳۹۳؛ ژائو و همکاران، ۲۰۱۹؛ گالن و همکاران، ۲۰۱۹) نیز حاکی از آن است که سیاست‌های مسکن روستایی از نظر کمی موجب مقاوم‌سازی مسکن گردیده است. با این وجود، از نظر کیفی نتوانسته است الگوهای کهن و ارزش‌های فرهنگی را در طراحی‌ها نشان دهد. از طرفی در پژوهش حاضر نشان داده شد که تأثیرات الگوهای جدید مسکن علاوه بر تأثیرات فوق، در ساکنان روستاها موجب کاهش دلبستگی و تعلق عاطفی و همچنین بی‌رویی و بی‌هویتی روستاها و تغییر ارزش‌های معنوی به مادی گردیده است.

در این راستا، ضروری است در طراحی‌های جدید ساخت‌وسازها در روستاهای مورد مطالعه به زمینه فرهنگی حاکم توجه اساسی گردد و طراحی‌های جدید علاوه بر شاخصه‌های کمی بر عناصر کیفی (فرهنگ، ارزش‌ها، اجتماع و ...) توجه نموده و تقلید صرف از مسکن شهری نباشد. بدین‌منظور بایستی ایجاد قوانین الزام‌آور در طراحی‌ها و بهره‌گیری از مشارکت ساکنان و افراد مطلع به سنت‌ها، ارزش‌ها و زمینه فرهنگی منطقه مدنظر قرار گیرد.

## تقدیر و تشکر

این مقاله مستخرج از رساله دکتری رشته معماری بوده که در دانشگاه آزاد اسلامی واحد خلخال از آن دفاع شده است.

## منابع

آمار، تیمور. (۱۳۹۲). تحولات کالبدی سکونتگاه‌های روستایی استان گیلان به‌منظور تدوین الگوی توسعه کالبدی. *فصلنامه برنامه‌ریزی توسعه کالبدی*، ۲(۴)، ۶۰-۷۲.

- بهرامی، رحمت‌الله. (۱۳۹۰). تحلیلی بر وضعیت مسکن روستایی در استان کرمانشاه. فصلنامه مسکن و محیط روستا، ۳۰ (۱۳۴)، ۹۵-۱۰۴.
- پاداشی املشی، علیرضا؛ ایرانی بهبهانی، هما؛ خاکپور، مژگان و بندرآباد، علیرضا. (۱۴۰۰). بررسی تحلیلی معماری بومی در راستای ارائه شاخص‌های زیست‌پذیری (محدوده مورد مطالعه: شهر املش). فصلنامه مطالعات برنامه‌ریزی سکونتگاه‌های انسانی، ۱۶ (۵۷)، ۶۹۷-۷۱۰.
- پورطاهری، مهدی؛ رکن‌الدین افتخاری، عبدالرضا و نیکبخت، منصوره. (۱۳۹۰). اثرات تغییرات فرهنگی بر الگوی مسکن روستایی (نمونه موردی: روستاهای بخش مرکزی شهرستان قزوین). فصلنامه فضای جغرافیایی، ۱۱ (۳۵)، ۱۱۵-۱۳۴.
- پورلمر، سیدحسین. (۱۳۹۳). گونه‌شناسی خانه‌های سنتی شهرستان تالش نمونه موردی: روستای خاله‌سرا ۵۷. فصلنامه مسکن و محیط روستا، ۳۳ (۱۴۷)، ۱۱۷-۱۳۱.
- توکلی، مرتضی؛ فاضل‌نیا، غریب و امان‌گلدی، شرافت سید. (۱۳۸۸). بررسی تحول معماری مسکن روستایی و تدوین الگوی بهینه، مطالعه موردی شهرستان آق‌قلا. فصلنامه مسکن و محیط روستا، ۱۸ (۱۲۷)، ۱۴-۳۱.
- جافری، رحیم؛ موسوی، میرنجف و مصیب‌زاده، علی. (۱۴۰۱). روش تلفیقی برای تدوین و انتخاب راهبردهای توسعه مسکن گروه‌های کم‌درآمد (مطالعه موردی: مسکن مهر شهرضا). فصلنامه مطالعات برنامه‌ریزی سکونتگاه‌های انسانی، ۱۷ (۵۹)، ۳۳۰-۳۱۹.
- خانمرادی، سجاد؛ معینی‌فر، مریم و بیگدلی‌راد، وحید. (۱۴۰۱). تحلیل نقش اعیان‌سازی بافت فرسوده شهری بر تحولات هویتی ساکنان محلات قدیمی با رویکرد آینده‌پژوهی (موردی: بافت فرسوده شهر زنجان). فصلنامه مطالعات برنامه‌ریزی سکونتگاه‌های انسانی، ۱۷ (۵۹)، ۲۹۱-۳۰۳.
- رضوانی، محمدرضا. (۱۳۹۰). مقدمه‌ای بر برنامه‌ریزی توسعه روستایی در ایران. چاپ دوم، تهران: نشر قومس.
- رضوانی، محمدرضا؛ یعقوب، اسفرد و حسنی‌کهنوج، سیدرضا. (۱۳۹۲). تحلیل فضایی شاخص‌های توسعه مسکن روستایی با تأکید بر نابرابری دورن منطقه‌ای، مطالعه موردی: استان آذربایجان غربی. فصلنامه برنامه‌ریزی توسعه کالبدی، ۲ (۴)، ۳۴-۴۹.
- عسکری‌رابری، ابصلت؛ عباس‌زاده، شهاب و آبرون، علی اصغر. (۱۳۹۴). بررسی عناصر فضایی کالبدی تأثیرگذار بر مسکن روستایی (مطالعه موردی: روستاهای دیزباد بالا، فریزی و آیدلیک). فصلنامه پژوهش و برنامه‌ریزی روستایی، ۴ (۱۲)، ۱۷۷-۱۹۳.
- عظیمی، نورالدین؛ زالی، نادر و فاروقی، محمدرضا. (۱۳۹۳). بررسی تأثیر وام مسکن روستایی در کیفیت ساخت‌وسازهای جدید مسکونی، مطالعه موردی شهرستان شفت. فصلنامه برنامه‌ریزی فضایی، ۴ (۱۲)، ۱۲۷-۱۴۲.
- عنابستانی، علی‌اکبر؛ شایان، حمید و بنیادداشت، ابوالقاسم. (۱۳۹۱). بررسی نقش اعتبارات بر تغییر الگوی مسکن در نواحی روستایی (مطالعه موردی: شهرستان بهمئی). فصلنامه برنامه‌ریزی فضایی، ۱ (۳)، ۶۳-۸۰.
- عینالی، جمشید. (۱۳۹۳). تحلیلی بر عوامل مؤثر در آسیب‌پذیری مسکن روستایی در برابر سانحه زلزله، مطالعه موردی: دهستان سجاجسود/خدابنده. فصلنامه فضای جغرافیایی، ۱۴ (۴۷)، ۱۲۷-۱۴۴.
- قاطعی کلاشمی، زهرا و کبیری، فاتح. (۱۳۹۵). ارزیابی و آسیب‌شناسی سیاست تأمین مسکن روستایی کشور در برنامه‌های توسعه و پس از انقلاب اسلامی ایران. فصلنامه مسکن و محیط روستا، ۳۵ (۱۵۵)، ۶۰-۵۱.
- Afshar, F., (1998). Balancing global city with global village. *Habitat*, (22), 375-387.
- Aguilar, A.G. (2008). Peri-urbanization, illegal settlements and environmental impact in Mexico City. *Cities*, 25(3), 133-145.
- Bramley, G., & Watkins, D., (2009). Affordability and supply: the rural dimension. *Planning Practice and Research*, 24(2), 185-210.
- Fidler, D., Olson, R., & Bezold, C., (2011). Evaluating a long-term livable Communities strategy in the U.S. *Futures*, 43(7), 690-696.
- Gallent, N., Hamiduddin, I., Stirling, P., & Kelsey, J., (2019). Prioritising local housing needs through land-use planning in rural areas: Political theatre or amenity protection?. *Journal of Rural Studies*, (66), 11-20.
- Gallent, N., & Robinson, S., (2011). Local perspectives on rural housing affordability and implications for the localism agenda in England. *Journal of Rural Studies*, 27(3), 297-307.
- Gallent, N., & Scott, M., (2019). *Housing and sustainable rural communities*. In: Scott, M., Gallent, N., Gkartzios, M. (Eds.), *Routledge Companion to Rural Planning*. Routledge, London, 261-272.
- Gkartzios, M., & Scott, M., (2013). Attitudes to housing and planning policy in rural localities: Disparities between long-term and mobile rural populations in Ireland. *Land Use Policy*, (31), 347-357.
- Herrmann, M., & Svarin, D., (2009). *Environmental pressures and rural-urban migration, the case of Bangladesh*. Munich Personal RePEc Archive, Unpublished.
- Howell, E., M., & Harris L., E., (2005). Popkin SJ. The health status of HOPE VI public housing residents. *Health Care Poor Underserved*, (16), 273-85.
- Keivani, R., & Edmundo, W., (2001). Modes of housing provision in developing Countries. *Progress in Planning*, (55), 65-118.

- Komeily, A., & Srinivasan, R., S., (2015). A need for balanced approach to neighborhood sustainability assessments: a critical review and analysis. *Sustainable Cities Soc*, (18), 32–43.
- Liu, W., G., Spaargaren, A., Mol, N., & Heerink, C., W., (2014). Low carbon rural housing provision in China: Participation and decision making. *Journal of Rural Studies*, (35), 80-90.
- Plagerson, S., Harpham, T., & Mathee, A., (2011). Poor housing, good health: a comparison of formal and informal housing in Johannesburg, South Africa. *International Journal of Public Health*, 56(6), 625-633.
- Ruel, E., Oakley, G., D., Wilson, E., & Maddox, R., (2010). Is Public Housing the Cause of Poor Health or a Safety Net for the Unhealthy Poor?. *Journal of Urban Health: Bulletin of the New York Academy of Medicine*, 87(5), 827-838
- Short, J., R., (2006). *Urban Theory Acritical Assessment*. Routledge, Newyork.
- Thorn, J., Thornton, T., F., & Helfgott, A., (2015). Autonomous adaptation to global environmental change in peri-urban settlements: evidence of a growing culture of innovation and revitalisation in Mathare Valley Slums, Nairobi. *Global Environ. Change*, 31(1), 121–131.
- World Bank. (2008). *Housing Reconstruction in Urban and Rural Areas*.
- World Health Organization (WHO). (2010). *Hidden cities: unmasking and overcoming health inequities in urban settings*. The WHO Centre for Health Development, Kobe and United Nations Human Settlements Programme (UN-HABITAT).
- Yang, X., Jiang, Y., Yang, M., & Shan, M., (2010). *Energy and environment in Chinese rural housing: Current status and future perspective*. [Online]: <http://www.unisder.org>. Energy Power Eng. China, 35–46.
- Yulastuti, N., & Saraswati, N., (2014). Environmental quality in urban settlement: the role of local community association in east Semarang sub-district. *Procedia - Social and Behavioral Sciences*, 135(14), 31-35.
- Zhao, X., Sun, H., Chen, B., Xia, X., & Li, P., (2019). China's rural human settlements: Qualitative evaluation, quantitative analysis and policy implications. *Ecological Indicators*, (105), 398-405.

**How to cite this article:**

Hemmati Lohesara, J., Rrashid Kolvir, H., Molaie Hashjin, N., & Akbari, H. (2023). Assessing the Effects of Resilience Policies on Housing Patterns and Rural Identity (Case Study: Masal County Villages). *Journal of Studies of Human Settlements Planning*, 17(4), 871-883.

**ارجا به این مقاله:**

همتی لوحه سرا، جواد؛ رشید کلویر، حجت‌الله؛ مولائی هاشجین، نصرالله و اکبری، حسن. (۱۴۰۱). ارزیابی اثرات سیاست‌های مقاوم‌سازی بر الگوهای مسکن و موردی: روستاهای شهرستان ماسال. *فصلنامه مطالعات برنامه‌ریزی سکونتگاه‌های انسانی*، ۱۷ (۴)، ۸۸۳–۸۷۱.



# فصلنامه علمی

## مطالعات برنامه‌ریزی سکونتگاه‌های انسانی