

تحلیلی بر شناخت توانمندی‌ها و برنامه‌ریزی راهبردی توسعه گردشگری (مطالعه موردی : روستای نمونه گردشگری دلفارد در شهرستان جیرفت)

رخساره اسدی کرم* - استادیار گروه جغرافیا، واحد شهربابک، دانشگاه آزاد اسلامی، شهربابک ایران

تاریخ پذیرش: ۹۵/۱۲/۰۳

تاریخ دریافت: ۹۴/۰۸/۰۸

چکیده

امروزه یکی از راه‌های نجات روستاها از فقر، مهاجرت، مشکلات اجتماعی و اقتصادی، توسعه گردشگری در مناطق مستعد گردشگری روستایی می‌باشد. با توجه به این مهم پژوهش حاضر در پی شناخت توانمندی‌های روستای نمونه گردشگری دلفارد و تدوین برنامه استراتژیک گردشگری با استفاده از مجموعه عوامل درونی (قوت، ضعف) و مجموعه عوامل بیرونی (فرصت، تهدید) می‌باشد. روش تحقیق در این پژوهش توصیفی-تحلیلی می‌باشد. گردآوری اطلاعات و داده‌های مورد نیاز به روش بررسی‌های اسنادی و کتابخانه‌ای و مطالعات میدانی صورت گرفته و برای تحلیل اطلاعات با بهره‌گیری از تکنیک SWOT نقاط قوت، ضعف، فرصت و تهدیدهای گردشگری تجزیه و تحلیل شده و استراتژی‌های ممکن جهت توسعه گردشگری منطقه تدوین شده است. یافته‌های حاصل از این تحقیق بیانگر آن است که در این روستا ۸ قوت، ۹ ضعف داخلی، در عین حال ۸ فرصت و ۸ تهدید بیرونی دارای تاثیر عمده بر کارکردهای گردشگری روستا می‌باشد. نتایج ارزیابی‌های حاصل از مدل راهبردی SWOT نشان می‌دهد که در بین عوامل داخلی و خارجی مؤثر بر توسعه گردشگری دلفارد، T4, O8, W5, S8 به ترتیب دارای امتیاز وزنی ۰/۲۲۸، ۰/۲۲۱، ۰/۲۲ و ۰/۲۰۵ بوده و امتیاز نهایی ماتریس ارزیابی عوامل درونی (۳/۰۵۸) و بیرونی (۳) نشان دهنده تاثیر گذاری بیشتر عوامل داخلی بر عوامل خارجی در روستای دلفارد می‌باشد. استراتژی‌های منتج از راهبرد SWOT نشان داد که راهبرد بازنگری (WO) با امتیاز ۳/۴ به عنوان اولین الویت و راهبردهای (WT) با امتیاز ۳/۱، (SO) با امتیاز ۳، (ST) با امتیاز ۲/۷ به ترتیب در اولویت‌های بعدی برنامه‌ریزی گردشگری دلفارد می‌باشند.

واژه‌گان کلیدی: گردشگری روستایی، مدیریت راهبردی، تحلیل AHP، SWOT، قابلیت‌های توسعه گردشگری دلفارد

مقدمه

مناطق روستایی با چالش‌های متعددی هم چون فقر، اشتغال، بهداشت، امنیت غذایی و مسایل زیست محیطی مواجه‌اند (Ghobadi et al, 2012:72). این مسئله سبب شده است تا بار دیگر متخصصان و کارشناسان، مسایل توسعه روستایی را به شکل جدی‌تری مورد توجه قرار دهند و به دنبال راهبردهایی برای کاهش و رفع مسایل و مشکلات روستاها باشند (Bierd et al, 2009:2). بنابراین از راهکارهایی که بسیاری از کشورها برای نیل به توسعه روستایی در پیش گرفته‌اند متنوع سازی اقتصاد روستایی است، یعنی در جستجوی شناخت راه‌ها و خلق روش‌های جدید برای تنوع بخشیدن به اقتصاد روستایی است. یکی از این روش‌ها گردشگری است که اغلب کشورها بویژه کشورهایی که به لحاظ موقعیت مکانی از توانمندی‌های بالایی برای جذب گردشگر روستایی برخوردار هستند، آن را در برنامه‌های توسعه ملی خود گنجانیده‌اند تا از این طریق بتوانند فرآیند توسعه روستایی خود را سرعت بخشند (Emani, 2009:6). براین اساس، توسعه گردشگری روستایی به عنوان بخشی ارزشمند و رشد یابنده در حوضه رهیافت‌های اقتصادی به شمار می‌رود (shably, 2001:262) در بیش‌تر کشورها عامل مهم در رفع فقر، رشد اشتغال‌زایی و افزایش درآمد مردم مناطق روستایی قلمداد می‌شود (sebl, 2010:143). دیدگاه‌های مختلفی در مورد توسعه گردشگری روستایی وجود دارد مانند دیدگاهی که گردشگری را راهبردی برای توسعه روستایی برخی نواحی دارای قابلیت می‌داند. گردشگری در این دیدگاه باعث ایجاد اشتغال مولد و متنوع و مبتنی بر قابلیت‌های هر روستا، موجب افزایش درآمد روستاییان شده و سطح درآمد خانوار روستایی را افزایش می‌دهد که این امر خود سبب افزایش پس‌انداز و سرمایه‌گذاری شده و با سرمایه‌گذاری در بخش‌های مختلف به توسعه اقتصادی روستا منجر می‌شود (Ghadiri masoum et al, 2010:7). دیدگاه دیگر؛ گردشگری را به مانند ابزار و سیاستی برای بازساخت اقتصادی روستا مطرح می‌کند. این دیدگاه شامل فرآیندهای مختلف اجتماعی و اقتصادی می‌شود (Eftekhari & Ghaderi, 2002:23). از دیدگاه دیگر گردشگری روستایی به عنوان ابزاری برای توسعه پایدار و حفاظت از منابع طبیعی مطرح است. این دیدگاه خواهان رشد بلند مدت گردشگری بدون اثرات مخرب بر زیست بوم‌های طبیعی است (Ghadiri masoum et al, 2010:66) با توجه به ابعاد توسعه گردشگری روستایی در دنیا و ایران مطالعات زیادی در این زمینه صورت گرفته است.

(Mantiho (2001), Woodside & Drew (2008) در پژوهش خود، ضمن تاکید بر لزوم استفاده از مدیریت استراتژیک در مسایل مربوط به گردشگری، به تحلیل مشکلات این صنعت پرداخته و راهبردهایی برای افزایش جذب گردشگر به مناطق گردشگری و ماندگاری بیشتر گردشگران در آن مناطق ارائه دادند. (Fons et al (2011) با شناسایی نقاط قوت، ضعف، فرصت‌ها و تهدیدهای گردشگری روستایی منطقه آراگون اسپانیا، از تحلیل SWOT به عنوان ابزاری برای سنجش وضعیت پایدار گردشگری روستایی استفاده کرده و نتیجه گرفتند علی‌رغم مشکلات موجود، گردشگری روستایی این منطقه دارای دوام و پایداری در آینده خواهد بود. (Rishi & Giridhar (2007) در پژوهش خود با استفاده از تحلیل SWOT امکانات منطقه کوهستانی هیمالیا را بررسی کرده و به این نتیجه رسیدند که این منطقه توانمندی بالایی برای جذب گردشگر دارد ولی با کمبود امکانات رفاهی و اقامتی مواجه است و با بهبود وضعیت گردشگری آن این منطقه می‌تواند به یکی از قطب‌های اصلی گردشگری هند تبدیل شود. (Macdonald (2003) گردشگری را به عنوان یک ابزار توسعه برای تعدادی از روستاها و نواحی منزوی می‌داند. (Khamoshi (2007) نشان داد که گردشگری روستایی باعث ایجاد تقاضا برای محصولات کشاورزی و صنایع دستی و مانع مهاجرت می‌شود. (Nevabakhsh & Rafieifar (2010) در پژوهش خود آثار اقتصادی-اجتماعی گردشگری در منطقه روستایی زیارت (از توابع شهرستان گرگان) بر زندگی مردم روستا را با استفاده از تکنیک SWOT بررسی کرده و نتیجه گرفتند وضعیت اقتصادی و اجتماعی زیارت به شدت متأثر از حضور گردشگران است (Sharbeti (2010

در مقاله خود ضمن برشمردن جاذبه‌های متعدد تاریخی و فرهنگی استان گلستان، اشاره می‌کند این استان با وجود توان بالای گردشگری، در صورت سرمایه گذاری مناسب و به کارگیری شیوه‌های نوین تبلیغات می‌تواند نقش چشمگیری در جذب گردشگر داخلی و خارجی داشته باشد. (Roknaldin etfekhari & Mahdevi (2007) در تحقیق خود پیرامون راهکارهای توسعه گردشگری روستایی با استفاده از مدل SWOT در دهستان لواسان کوچک، مهمترین نقاط ضعف و مشکلات توسعه گردشگری روستایی در منطقه مورد مطالعه را به ترتیب اولویت شامل موارد زیر در نظر گرفته‌اند: نامناسب بودن تسهیلات و تجهیزات اقامتی، گرایش غالب مردم به استفاده اختصاصی از فضاهای روستا، نامناسب بودن تجهیزات و تاسیسات تفریحی، عدم وجود برنامه‌ریزی و سرمایه‌گذاری کافی، عدم وجود نیروهای متخصص و آموزش دیده، عدم تمایل مردم برای سرمایه‌گذاری جهت توسعه گردشگری، عدم آشنایی روستاییان با گردشگری و فواید آن و تعارض میان فرهنگ گردشگران و مردم روستا. (Motiei langrodi & Emani (2006) در بررسی خود در زمینه نقش گردشگری در اقتصاد روستایی به این نتیجه رسیده‌اند که شیوه‌های مدیریتی صحیح در مورد گردشگری روستایی در ایران عملی گردد؛ گردشگری نیز همانند هر فعالیت اقتصادی، منبع درآمد و اشتغال برای روستائیان می‌شود. علی‌رغم اهمیت گردشگری روستایی و مزایای ناشی از آن و با در نظر گرفتن پتانسیل‌های فراوان روستاهای مختلف کشور به لحاظ تاریخی و فرهنگی و نیز جاذبه‌های اکوتوریستی و تنوع اقلیمی، وجود مسایل و مشکلات متعدد در ابعاد زیرساختی، فرهنگی، آموزشی، اطلاع رسانی و غیره سبب شده تا مردم روستایی در نقاط مختلف کشور قادر نباشند به طور بهینه از این استعدادها و قابلیت‌های کم نظیر بهره ببرند (Ghobadi et al, 2012:72). در این زمینه یکی از روستاهای کشور که از پتانسیل مناسبی در حوزه گردشگری برخوردار است روستای دلفارد در شهرستان جیرفت در استان کرمان می‌باشد. روستای نمونه گردشگری دلفارد واقع در استان کرمان و شهرستان جیرفت از جمله روستاهای هدف گردشگری است که به واسطه داشتن آب و هوای مناسب و همچنین شرایط توپوگرافی و پوشش گیاهی متنوع، تلطیف هوا و جلوه‌ای زیبا از طبیعت در فصول چهارگانه به معرض تماشا می‌گذارد. زمستان‌ها پوشیده از برف است و تابستان‌ها با آب و هوای ملایم به منطقه‌ای بی‌لایق تبدیل می‌شود. مناظر این منطقه، چشم اندازهای فراموش نشدنی را در ذهن هر گردشگر بر جای می‌نهد. از مهمترین جاذبه‌های گردشگری روستای دلفارد می‌توان به آبشار زیبای آن، رودخانه و وجود شرایط آب و هوای ویژه که زمینه تولید دو نوع محصول سردسیری و گرمسیری را مانند (انار، گیلاس، گردو، مرکبات) را در یک منطقه فراهم کرده، اشاره کرد. بنابراین هدف این پژوهش این است که با در نظر گرفتن موارد ذکر شده و درک اینکه ارزیابی پتانسیل‌ها و محدودیت‌های توریستی منطقه دلفارد می‌تواند تأثیری سازنده بر برنامه‌ریزی مناسب گردشگری در این منطقه روستایی و رفع مشکلات و مسائل آن داشته باشد به شناسایی و تدوین راهبردهای توسعه گردشگری این روستا بپردازد. براین اساس مهمترین سوال‌هایی که در تحقیق حاضر تلاش می‌شود به آن‌ها پاسخ داده شود عبارتند از:

- مهمترین نقاط ضعف، قوت، فرصت و تهدید در توسعه گردشگری دلفارد کدامند؟

- راهبردهای بهینه توسعه گردشگری دلفارد با استفاده از مدل راهبردی SWOT کدام است؟

روش شناسی پژوهش

این تحقیق از نوع توصیفی- تحلیلی است. برای جمع‌آوری اطلاعات و داده‌های مورد نیاز، بررسی‌های اسنادی و کتابخانه‌ای و مطالعات میدانی به کار گرفته شد. آن گاه با توجه به اطلاعات به دست آمده، به بررسی توسعه گردشگری در منطقه پرداخته شد، سپس برای تجزیه و تحلیل یافته‌ها، مدل SWOT که از روش‌های مناسب در تحلیل اقدامات در فرآیند برنامه‌ریزی راهبردی است مورد استفاده قرار گرفت. مدل SWOT اصلاحی است رایج برای شناسایی نقاط قوت و ضعف داخلی و فرصت‌ها و تهدیدهای خارجی که هر سازمان یا مجموعه و یا قلمرو جغرافیایی با آن روبروست. در واقع

تجزیه و تحلیل SWOT شناسایی سیستماتیک عواملی است که راهبرد می‌بایست بهترین سازگاری را با آن‌ها داشته باشد. منطق رویکرد مذکور این است که راهبرد تاثیر گذار باید قوت‌ها و فرصت‌های هر مجموعه را حداکثر سازد و ضعف‌ها و تهدیدها را به کمترین میزان برساند (Pirs & Rabinson, 1997:307). در ادامه به تعریف هریک از عوامل پرداخته می‌شود:

- نقاط قوت: بخش‌هایی از عملیات که نقش قابل توجهی در موفقیت بخش گردشگری دارند.
- نقاط ضعف: آن دسته از مشخصات بخش گردشگری، که کیفیت محصول را کاهش می‌دهند.
- فرصت‌ها: فرصت‌هایی منتهی به بهبود و گسترش قابل توجه و همچنین، توسعه تقاضای جدید و عمده می‌شود.
- تهدیدها: هرگونه روند، رویداد یا عاملی هستند که می‌توانند آینده گردشگری را به شکل منفی و ناخوشایند تحت تاثیر قرار دهند.

این چهار حالت کلی با همدیگر پیوند داده می‌شوند و گزینه‌های راهبردی از بین آن‌ها انتخاب می‌شوند (ابراهیم زاده و ایزدفر، ۱۳۸۸: ۲۴۲).

- استراتژی‌های SO: به عنوان استراتژی‌های تهاجمی (تلفیق قوت با فرصت) شناخته می‌شوند.
- استراتژی‌های WO: به عنوان استراتژی‌های بازنگری (تلفیق ضعف با فرصت) شناخته می‌شوند.
- استراتژی‌های ST: به عنوان استراتژی‌های تنوع (تلفیق قوت و تهدیدها) شناخته می‌شوند.
- استراتژی‌های WT: به عنوان استراتژی‌های تدافعی (تلفیق ضعف و تهدیدها) شناخته می‌شوند (Mahdavi, 2004: 118-124).

جدول ۱. ماتریس SWOT و نحوه تعیین استراتژی‌ها

نقاط ضعف	نقاط قوت	ماتریس
W	S	SWOT
استراتژی‌های	استراتژی‌های	فرصت‌ها
WO	SO	O
استراتژی‌های	استراتژی‌های	تهدیدها
WT	ST	T

تعیین استراتژی‌های کوتاه مدت و بلند مدت توسعه

Source: Eftkhari & Mahdavi, 2006:9

به منظور تجزیه و تحلیل توانمندی‌ها و راهبردهای توسعه گردشگری دلفاراد ابتدا عوامل درونی (قوت و ضعف) منطقه با بررسی وضع موجود گردشگری منطقه و عوامل بیرونی (فرصت و تهدید) نیز با بررسی اسناد موجود در این زمینه در سطح شهرستان و استان استخراج گردیده است؛ سپس وزن دهی به متغیرها و سنجش ضریب اهمیت آن‌ها بر مبنای روش دلفی و طبق نظر متخصصان با استفاده از ماتریس‌های قطری (به منظور مقایسات زوجی) توسط نرم افزار Expert choice محاسبه گردید.

مبنای مقایسات زوجی در این تحقیق براساس جدول میزان اهمیت توماس ال ساعتی (ترجیح یکسان تا کاملاً مرجع) است (جدول ۱). این جدول در روش AHP که توسط وی در سال ۱۹۸۰ ابداع گردیده مورد استفاده قرار می‌گیرد این

تکنیک به ما امکان می‌دهد تا شاخص‌ها را به صورت زوجی با یکدیگر مقایسه کنیم و امتیاز آن‌ها را نسبت به تنها یک شاخص بسنجیم تا نهایتاً یک امتیاز مجموع برای هر شاخص دست یابیم (sharifzadegan & Fathi, 2005:3). بدیهی است که وزن دادن به شاخص‌ها در مقایسات زوجی راحت‌تر و مطمئن‌تر از حالات دیگر می‌باشد. همچنین استفاده از این مدل در جریان وزن‌دهی باعث می‌شود تا در ضمن ارزیابی، تعصبات دخیل نباشد (Mahmoodzadeh et al, 2007: 335).

جدول ۲. مقادیر ترجیح‌ها برای مقایسه‌های زوجی

مقدار امتیاز	۱	۳	۵	۷	۹	۲ و ۴ و ۶ و ۸
درجه اهمیت در مقایسه دو به دو	ترجیح یکسان	نسبتاً مرجح	قویاً مرجح	ترجیح بسیار قوی	کاملاً مرجح	ترجیحات بین فواصل مذکور

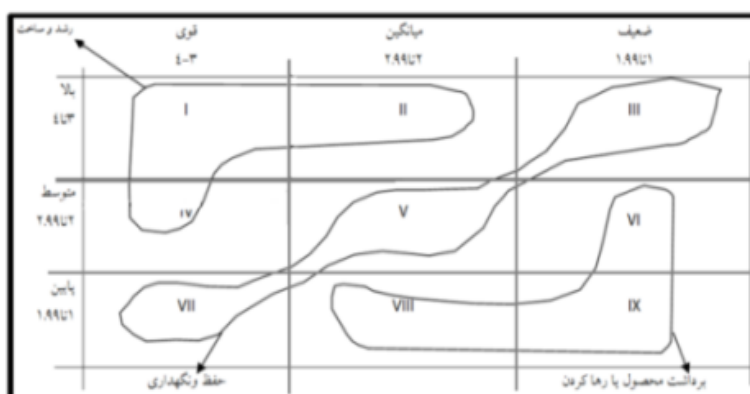
یکی دیگر از مزیت‌های این روش امکان بررسی سازگاری در قضاوت‌های انجام شده برای تعیین ضریب اهمیت شاخص‌ها می‌باشد. به عبارت دیگر در تشکیل ماتریس مقایسه دو دویی شاخص‌ها چقدر سازگاری در قضاوت‌ها رعایت شده است. وقتی اهمیت شاخص‌ها نسبت به یکدیگر برآورد می‌شود، احتمال ناهماهنگی در قضاوت‌ها وجود دارد؛ زیرا علیرغم همه کوشش‌ها، رجحان‌ها و احساس‌های مردم غالباً ناهماهنگ هستند. پس باید سنج‌های را یافت که میزان ناهماهنگی داوری‌ها را نمایان سازد (Tofigh, 1993:42). مکانیزمی که ساعتی برای بررسی ناسازگاری در قضاوت‌ها در نظر گرفته است، محاسبه ضریبی به نام ضریب ناسازگاری (I.R.) است که از تقسیم شاخص ناسازگاری (i.i.) به شاخص تصادفی بودن (I.R.) حاصل می‌شود. چنانچه این ضریب کوچکتر یا مساوی ۰/۱ باشد، سازگاری در قضاوت‌ها مورد قبول است وگرنه باید در قضاوت‌ها تجدید نظر شود.

جدول ۳. شاخص تصادفی بودن (R.I.)

n	۲	۳	۴	۵	۶	۷	۸	۹	۱۰	۱۱	۱۲	۱۳	۱۴	۱۵
R.I.	۰	۰/۵۸	۰/۹	۱/۱۲	۱/۲۴	۱/۳۲	۱/۴۱	۱/۴۵	۱/۴۹	۱/۵۱	۱/۴۸	۱/۵۶	۱/۵۷	۱/۵۹

در ادامه پس از استاندارد سازی و اعمال رتبه به هر یک از شاخص‌ها برای دست یابی به وزن نهایی عوامل درونی و بیرونی ضریب اهمیت استاندارد در رتبه آن ضرب گردیده و نتایج بدست آمده در جداول جداگانه ذکر شده است. مجموع امتیازهای نهایی عوامل درونی و بیرونی در ابعاد افقی و عمودی یک ماتریس که بر محور افقی آن امتیاز عوامل داخلی و بر محور عمودی امتیاز عوامل خارجی پیاده می‌شود قرار می‌گیرد (Khalilishorini, 1998:81). امتیاز نهایی از ۱ تا ۱/۹۹ نشان دهنده ضعف، از ۲ تا ۲/۹۹ نشان دهنده وضعیت متوسط و امتیاز ۳ تا ۴ بیانگر وضعیت عالی می‌باشد (Frd.R, 2007:356).

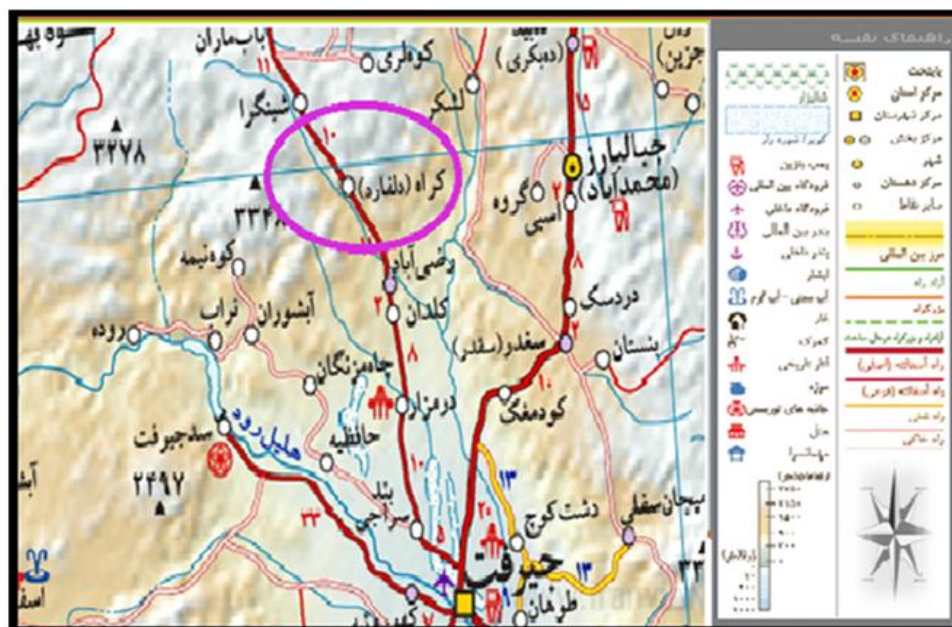
جدول ۴. تحلیل ماتریس داخلی و خارجی در مدل SWOT



بنابراین قرار گرفتن امتیاز نهایی در خانه‌های ۱ و ۲ و ۴ این ماتریس نشان دهنده داشتن موقعیتی در حال رشد و توسعه می‌باشد، خانه‌های ۳ و ۵ و ۷ ثابت را نشان می‌دهد که در این شرایط باید راهبردها در جهت تداوم روند بهبود وضعیت موجود گام بردارند. در نهایت خانه‌های ۶ و ۸ و ۹ موقعیت رهاسازی و بی‌توجهی به محیط را توصیه می‌نماید.

ناحیه مورد مطالعه

منطقه دلفارد از بخش سردوئیه شهرستان جیرفت در ۳۰ کیلومتری شمال غرب جیرفت بین ۵۷ درجه و ۳۱ دقیقه تا ۵۷ درجه و ۴۹ دقیقه طول جغرافیایی شرقی؛ ۲۸ درجه و ۴۶ دقیقه تا ۲۹ درجه و ۰۱ دقیقه عرض جغرافیایی شمالی قرار گرفته است. همچنین راه آسفالت اصلی جیرفت - بافت - کرمان از مجاورت آن عبور کرده و شاهد واقع شدن آبادی‌های بسیاری در مجاورت این شاهراه هستیم. دره دلفارد که یکی از زیباترین و پر جاذبه‌ترین، دره‌های جنوب کشور که به عنوان یکی از مناطق نمونه گردشگری کشور مطرح است.



شکل ۱. موقعیت جغرافیایی منطقه دلفارد (منبع: اطلس ملی ایران (گردشگری) سازمان نقشه برداری کشور)

یافته‌ها و بحث

تبیین عوامل درونی و بیرونی نظام گردشگری منطقه دلفارد

در راستای روش شناسی رویکرد تحلیل عوامل استراتژیک (SWOT) و شناخت فرصت‌ها، تهدیدها، نقاط قوت و نقاط ضعف ناشی از عوامل بیرونی و درونی تاثیرگذار بر اهداف گردشگری، راهبردهای موجود، عملکردها و منابع و ظرفیت‌های این منطقه نمونه مورد توجه و بررسی قرار گرفت که در جدول (۵) آمده است. لازم به ذکر است که عوامل درونی (نقاط قوت و ضعف) منطقه از بررسی وضع موجود گردشگری منطقه و عوامل بیرونی (فرصت‌ها و تهدیدها) نیز با بررسی اسناد موجود در این زمینه در سطح شهرستان و استان استخراج گردیده است.

جدول ۵. تبیین قوت‌ها، ضعف‌ها، تهدیدها و فرصت‌های نظام گردشگری منطقه دلفارد

ضعف‌ها	قوت‌ها	درون نظام
W1. عدم وجود برنامه‌ریزی و سرمایه‌گذاری دولتی در این ناحیه W2. ضعف تبلیغات در ارتباط با گردشگری منطقه W3. توزیع نامناسب گردشگران در فصول مختلف سال (تراکم کم در زمستان) W4. عدم وجود نیروهای متخصص و آموزش دیده جهت اطلاع‌رسانی و معرفی منطقه W5. نامناسب بودن و ناکافی بودن تسهیلات و تجهیزات اقامتی، رفاهی و خدماتی تفریحی ورزشی، بهداشتی W6. گرایش غالب مردم به استفاده اختصاصی از فضاهای روستا در غالب ویلا و باغ خصوصی W7. وجود جاده ارتباطی کم عرض و بدون حریم در مناطق سکونتگاهی روستایی W8. تنوع پایین فعالیتهای اقتصادی با توجه به پتانسیلهای لازم جهت تنوع بخشی به فعالیتهای منطقه W9. عدم وجود تاسیسات و تسهیلات رفاهی در محدوده و نامناسب بودن مسیر دسترسی به آن	S1. تولید فراورده‌های کشاورزی و رونق آن S2. وجود دو نوع معیشت (کوچ نشینی و یکجانشینی) در منطقه S3. وجود چشم اندازهای زیبا و منحصر به فرد همراه فضای سبز و باغات S4. وجود دو نوع آب و هوای گرمسیری و سردسیری S5. جود ارتفاعات جهت انجام ورزش‌ها و تفریحات مانند (راه پیمایی و کوهنوردی) S6. آب و هوای کوهستانی و خنک در فصل بهار و تابستان S7. وجود جنگلهای طبیعی (بنه، ارچن، اورس) و گیاهان دارویی و دیگر گونه‌های گیاهی S8. وجود آبشار و رود دائمی آن و چشمه‌های متعدد منطقه	
تهدیدها	فرصت‌ها	بیرون نظام
T1. افزایش قیمت زمین و خدمات T2. تنوع پایین منابع فعالیتی در نتیجه وجود مهاجرت‌های فصلی روستا T3. ازدیاد تخلقات اجتماعی با ورود گردشگران در این منطقه نسبت به قبل T4. آزرین رفتن درختان، پوشش گیاهی، زمین‌های زراعی و آثار تخریبی آن T5. امکان ریزش برف در گردنه سربیزن و بسته شدن مسیر اصلی ارتباطی در زمستان T6. احتمال رانش کوه در منطقه T7. امکان وقوع زمین لرزه با توجه به وجود گسل T8. محدودیت زمینهای کشاورزی	O1. افزایش انگیزه بخش خصوصی به سرمایه‌گذاری در این منطقه O2. امکان ایجاد کارگاه‌های فرآوری و بسته بندی محصولات جهت پیدایش فعالیتهای جدید برای توسعه گردشگری O3. اشتغال‌زایی و ایجاد درآمد در منطقه O4. امکان بهره برداری بهینه و بیشتر از گیاهان دارویی و صنعتی و تولیدات کشاورزی منطقه O5. امکان ارائه محصولات گرمسیری و سردسیری در یک مکان O6. کوهستانی بودن و منابع آبی فراوان برای آبی‌پروری O7. امکان قابلیت کوهنوردی O8. وجود توانمندی‌های بالای طبیعی برای توسعه گردشگری	

ماتریس ارزیابی عوامل درونی و بیرونی نظام گردشگری منطقه دلفارد

به منظور تعیین ضریب اهمیت هریک از نقاط قوت، ضعف، فرصت و تهدید نظام گردشگری منطقه مورد مطالعه، بر مبنای روش دلفی و طبق نظر متخصصان، از ماتریس‌های قطری به منظور مقایسات زوجی استفاده شد و ضریب اهمیت هریک از نقاط مطرح شده به وسیله نرم افزار Expert choice تعیین گردید. سپس بعد از استاندارد سازی و اعمال رتبه به هریک از نقاط قوت، ضعف، فرصت و تهدید برای دست یابی به وزن نهایی عوامل درونی و بیرونی نظام گردشگری منطقه مورد مطالعه، ضریب اهمیت استاندارد در رتبه آن ضرب گردید. نتایج بدست آمده، در جدولی که در ادامه می‌آیند ذکر می‌گردند.

جدول ۶. ماتریس درجه اهمیت نقاط قوت منطقه دلفارد

ضریب اهمیت	S8	S7	S6	S5	S4	S3	S2	S1	قوت
۰/۰۷	۱/۲	۱	۱/۲	۱/۲	۱/۲	۱	۲	۱	S1
۰/۰۴۷	۱/۲	۱/۲	۱/۲	۱/۲	۱/۲	۱/۲	۱	۱/۲	S2
۰/۰۸۸	۱/۲	۱/۲	۱/۲	۱	۱	۱	۲	۱	S3
۰/۱۴۴	۱	۲	۱	۱/۲	۱	۱	۳	۴	S4
۰/۰۹۶	۱/۲	۱/۲	۱/۲	۱	۳	۱	۲	۲	S5
۰/۲۰۶	۱	۲	۱	۳	۱	۲	۴	۳	S6
۰/۱۱۶	۱/۲	۱	۱/۲	۳	۱/۲	۲	۳	۱	S7
۰/۲۲۸	۱	۳	۱	۴	۱	۳	۳	۳	S8

*- ضریب ناسازگاری = ۰/۰۸؛ ضریب ناسازگاری درونی ماتریس بین ۰ تا ۱ در نوسان است که سطح قابل پذیرش ۰/۱-۰ است.

جدول ۷. ماتریس درجه اهمیت نقاط ضعف منطقه دلفارد

ضریب اهمیت	W9	W8	W7	W6	W5	W4	W3	W2	W1	ضعف
۰/۰۴۹	۱/۲	۱/۲	۱/۲	۱/۲	۱	۱/۲	۱/۲	۱/۲	۱	W1
۰/۰۵۸	۱/۲	۱/۲	۱/۲	۱/۲	۱/۵	۱/۲	۱/۲	۱	۴	W2
۰/۰۷۵	۱	۱/۲	۱/۲	۱/۲	۱/۲	۱	۱	۲	۳	W3
۰/۰۷۲	۱	۱/۲	۱/۲	۱/۲	۱/۲	۱	۱	۲	۲	W4
۰/۲۰۱	۲	۱	۱	۴	۱	۴	۴	۵	۱	W5
۰/۱۱۱	۱	۱/۲	۱	۱	۱/۲	۳	۳	۲	۲	W6
۰/۱۲۰	۱	۱/۲	۱	۱	۱	۲	۲	۲	۲	W7
۰/۲۱۱	۲	۱	۲	۳	۱	۳	۳	۳	۳	W8
۰/۰۹۹	۱	۱/۲	۱	۱	۱/۲	۱	۱	۲	۲	W9

*- ضریب ناسازگاری = ۰/۰۵

جدول ۸. ماتریس درجه اهمیت نقاط فرصت منطقه دلفارد

ضریب اهمیت	O8	O7	O6	O5	O4	O3	O2	O1	فرصت-ها
۰/۰۶۸	۱/۲	۱/۲	۱/۲	۱/۲	۱/۲	۱	۳	۱	O1
۰/۰۵۱	۱/۲	۱/۲	۱/۲	۱	۱/۲	۱/۲	۱	۱/۲	O2
۰/۰۷۳	۱/۲	۱/۲	۱	۱/۲	۱/۲	۱	۲	۱	O3
۰/۱۷۳	۱	۲	۱	۱	۱	۳	۳	۲	O4
۰/۱۶۷	۱	۳	۱	۱	۱	۳	۱	۳	O5
۰/۱۵۳	۱/۲	۳	۱	۱	۱	۱	۳	۳	O6
۰/۰۸۷	۱/۲	۱	۱/۲	۱/۲	۱/۲	۲	۲	۲	O7
۰/۲۲	۱	۳	۲	۱	۱	۳	۴	۴	O8

*- ضریب ناسازگاری = ۰/۰۵

جدول ۹. ماتریس درجه اهمیت نقاط تهدید منطقه دلفارد

ضریب اهمیت	T8	T7	T6	T5	T4	T3	T2	T1	تهدیدها
۰/۱۵۳	۱	۳	۲	۲	۱	۲	۱/۲	۱	T1
۰/۱۵۱	۱	۲	۲	۲	۱/۲	۲	۱	۲	T2
۰/۰۶۵	۱/۲	۲	۱/۲	۱/۲	۱/۲	۱	۱/۲	۱/۲	T3
۰/۳۰۵	۱/۲	۳	۳	۳	۱	۳	۳	۱	T4
۰/۰۹۸	۱/۲	۲	۲	۱	۱/۲	۲	۱/۲	۱/۲	T5
۰/۰۷۱	۱/۲	۱	۱	۱/۲	۱/۲	۲	۱/۲	۱/۲	T6
۰/۰۶۰	۱/۲	۱	۱	۱/۲	۱/۲	۱/۲	۱/۲	۱/۲	T7
۰/۱۹۲	۱	۲	۳	۲	۲	۳	۱	۱	T8

*- ضریب ناسازگاری = ۰/۰۳

جدول ۱۰. ماتریس ارزیابی عوامل درونی (نقاط قوت و ضعف) گردشگری منطقه دلفارد

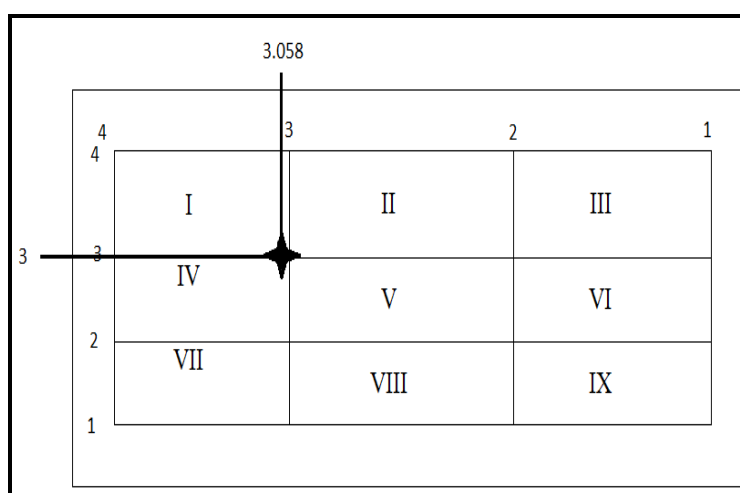
وزن نهایی	رتبه	ضریب استاندارد	ضریب اهمیت	عوامل درونی
۰/۱	۳	۰/۳۵	۰/۰۷	تولید فرآورده‌های کشاورزی و رونق آن
۰/۰۴۸	۲	۰/۰۲۴	۰/۰۴۷	وجود دو نوع معیشت (کوچ نشینی و یکجانشینی) در منطقه
۰/۱۷۶	۴	۰/۰۴۴	۰/۰۸۸	وجود چشم اندازهای زیبا و منحصر به فرد همراه فضای سبز و باغات
۰/۲۸۸	۴	۰/۰۷۲	۰/۱۴۴	وجود دو نوع آب و هوای گرمسیری و سردسیری
۰/۰۹۶	۲	۰/۰۴۸	۰/۰۹۶	وجود ارتفاعات جهت انجام ورزش‌ها و تفریحات مانند (راه پیمایی و کوهنوردی)
۰/۰۳	۳	۰/۱۰۳	۰/۲۰۶	آب و هوای کوهستانی و خنک در فصل بهار و تابستان
۰/۱۷۴	۳	۰/۰۵۸	۰/۱۱۶	وجود جنگل‌های طبیعی (بنه، ارچن، اورس) و گیاهان داروئی و دیگر گونه‌های گیاهی
۰/۴۵۶	۴	۰/۱۱۴	۰/۲۲۸	وجود آبشار و رود دائمی آن و چشمه‌های متعدد منطقه
۰/۰۷۵	۳	۰/۰۲۵	۰/۰۴۹	عدم وجود برنامه‌ریزی و سرمایه گذاری دولتی در این ناحیه
۰/۰۸۷	۳	۰/۰۲۹	۰/۰۵۸	ضعف تبلیغات در ارتباط با گردشگری منطقه
۰/۱۵۲	۴	۰/۰۲۸	۰/۰۷۵	توزیع نامناسب گردشگران در فصول مختلف (تراکم کم در زمستان)
۰/۱۴۴	۴	۰/۰۳۶	۰/۰۷۲	عدم وجود نیروهای متخصص و آموزش دیده جهت اطلاع رسانی و معرفی منطقه
۰/۴	۴	۰/۱	۰/۲۰۱	نامناسب بودن و ناکافی بودن تسهیلات و تجهیزات اقامتی، رفاهی و خدماتی تفریحی ورزشی، بهداشتی
۰/۲۲۴	۴	۰/۰۵۶	۰/۱۱۱	گرایش غالب مردم به استفاده اختصاصی از فضاهای روستا درغالب ویلا و باغ خصوصی
۰/۱۸	۳	۰/۰۶	۰/۱۲۰	وجود جاده ارتباطی کم عرض و بدون حریم در مناطق سکونتگاهی روستایی
۰/۳۱۸	۳	۰/۱۰۶	۰/۲۱۱	تنوع پایین فعالیت‌های اقتصادی با توجه به پتانسیل‌های لازم جهت تنوع بخشی به فعالیت‌های منطقه
۰/۲	۴	۰/۰۵	۰/۰۹۹	عدم وجود تاسیسات و تسهیلات رفاهی در محدوده و نامناسب بودن مسیر دسترسی به آن
۳/۰۵۸	-	۱	-	امتیاز عوامل درونی

جدول ۱۱. ماتریس ارزیابی عوامل بیرونی (نقاط فرصت و تهدید) گردشگری منطقه دلفارد

وزن نهایی	رتبه	ضریب استاندارد	ضریب اهمیت	عوامل بیرونی
۰/۱۳۶	۴	۰/۰۳۴	۰/۰۶۸	افزایش انگیزه بخش خصوصی به سرمایه گذاری در این منطقه
۰/۰۵	۲	۰/۳۲۵	۰/۰۵۱	امکان ایجاد کارگاه‌های فرآوری و بسته بندی محصولات جهت پیدایش فعالیت‌های جدید برای توسعه گردشگری
۰/۱۰۸	۳	۰/۰۳۶	۰/۰۷۳	اشتغال‌زایی و ایجاد درآمد در منطقه
۰/۲	۳	۰/۰۸۷	۰/۱۷۳	امکان بهره‌برداری بهینه و بیشتر از گیاهان داروئی و صنعتی و تولیدات کشاورزی منطقه
۰/۳۳	۴	۰/۰۸۴	۰/۱۶۷	امکان ارائه محصولات گرمسیری و سردسیری در یک مکان

کوهستانی بودن و منابع آبی فراوان برای آبی‌پروری	۰/۱۵۳	۰/۰۷۷	۴	۰/۳۰
امکان قابلیت کوهنوردی	۰/۰۸۷	۰/۰۴۳	۳	۰/۱۲۹
وجود توانمندی‌های بالای طبیعی برای توسعه گردشگری	۰/۲۲	۰/۱۱۰	۴	۰/۴
افزایش قیمت زمین و خدمات	۰/۱۵۳	۰/۰۷۷	۴	۰/۳۰۸
وجود مهاجرت‌های فصلی روستا	۰/۱۵۱	۰/۰۷۵	۳	۰/۲۲
ازدیاد تخلفات اجتماعی با ورود گردشگران در این منطقه نسبت به قبل	۰/۰۶۵	۰/۰۲۳	۳	۰/۰۹
ازبین رفتن درختان، پوشش گیاهی، زمینهای زراعی و آثار تخریبی آن	۰/۲۰۵	۰/۱۰۳	۴	۰/۴۱۲
امکان ریزش برف در گردنه سربیزن و بسته شدن مسیر اصلی ارتباطی در زمستان	۰/۰۹۸	۰/۰۴۹	۲	۰/۰۹
احتمال رانش کوه در منطقه	۰/۰۷۱	۰/۰۳۵	۲	۰/۰۷
امکان وقوع زمین لرزه با توجه به وجود گسل	۰/۰۶۰	۰/۰۳۰	۲	۰/۰۶
محدودیت زمین‌های کشاورزی	۰/۱۹۲	۰/۰۶۹	۲	۰/۱
امتیاز عوامل بیرونی	-	۱	-	۳

در نهایت نتایج محاسبات انجام شده نشان می‌دهند که امتیاز عوامل درونی (۳/۰۵۸) و عوامل بیرونی (۳) می‌باشد. تطبیق این امتیازها با نمودار ماتریس عوامل درونی و بیرونی و قرار گیری آن‌ها در خانه (۱) ماتریس نشان دهنده توانمندی‌های بالای منطقه در زمینه توسعه گردشگری می‌باشد و باید از این توانمندی‌های بالا در توسعه هرچه بیشتر گردشگری منطقه استفاده کرد.



شکل ۲. ماتریس عوامل درونی و بیرونی گردشگری دلفارد

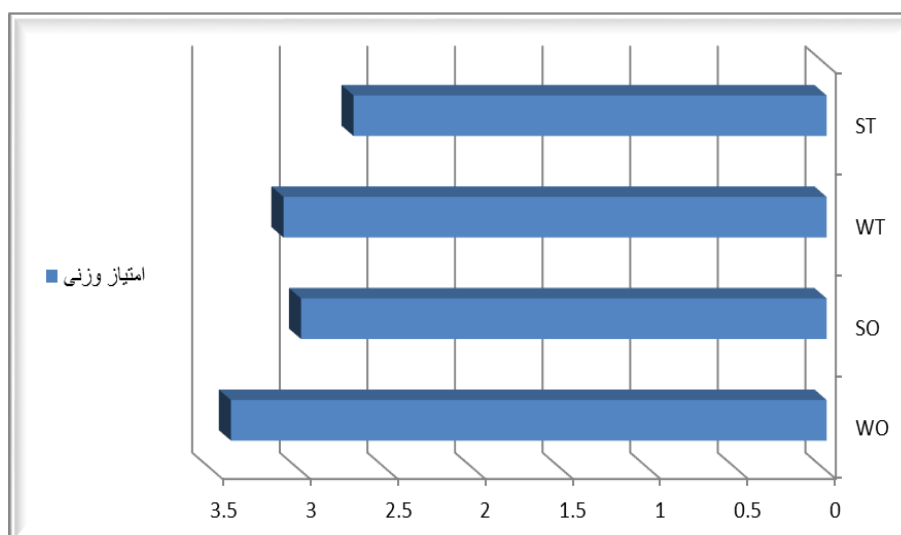
اولویت بندی عوامل داخلی و خارجی مؤثر بر توسعه گردشگری در روستای نمونه گردشگری دلفارد

جدول (۱۲) عوامل داخلی و خارجی مؤثر بر توسعه گردشگری در روستای نمونه دلفارد به ترتیب اولویت نشان می‌دهد.

جدول ۱۲. ماتریس اولویت بندی برنامه‌ریزی نقاط (SWOT) در روستای دلفارد

عوامل خارجی	عوامل داخلی
فرصت‌ها (O)	قوت‌ها (S)
O8	S8
O5	S4
O6	S3
O4	S7
O1	S1
O7	S5
O3	S2
O2	S6
تهدیدها (T)	ضعف‌ها (W)
T4	W5
T1	W8
T2	W6
T8	W1
T3	W7
T5	W3
T6	W4
T7	W2
	W9

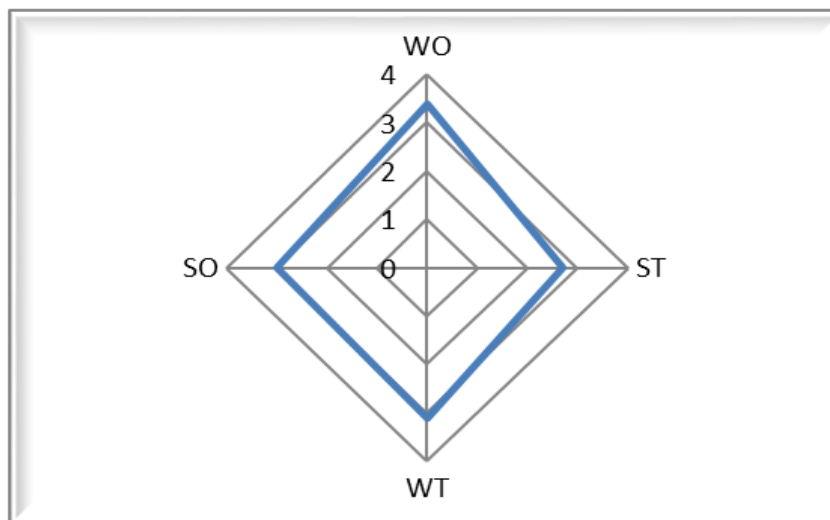
اولویت بندی راهبردهای توسعه گردشگری روستایی در روستای نمونه گردشگری دلفارد
 فرآیند انتخاب استراتژی برتر جهت برنامه‌ریزی گردشگری در مرحله اول براساس امتیاز وزنی عوامل چهارگانه SWOT و میزان امتیاز وزنی عوامل، جمع بندی شده که براین اساس در روستای دلفارد امتیاز وزنی عوامل شامل $T=1.3$, $O=1.6$, $W=1.8$, $S=1.4$ می‌باشد. براین اساس ضعف‌ها دارای امتیاز بیشتر و سپس به ترتیب فرصت‌ها، قوت‌ها و تهدیدها قرار گرفته‌اند.



شکل ۳. اولویت بندی عوامل چهار گانه SWOT

در گام بعدی برای رتبه‌بندی استراتژی‌ها با توجه به راهبردهای رقابتی تهاجمی (SO)، راهبردهای بازنگری (WO)، راهبردهای تدافعی (WT)، راهبردهای تنوع (ST)، عوامل دو به دو باهم جمع زده شده که $WT=3.1$, $ST=2.7$

WO=3.4 , SO=3 می‌باشد. که براین اساس در روستای نمونه گردشگری دلفارد راهبردهای WO و WT قرار گرفته است و بقیه راهبردها در اولویت‌های بعدی قرار گرفته است.



شکل ۴. اولویت بندی عوامل استراتژی جهت توسعه گردشگری در روستای دلفارد

جدول ۱۳. تشکیل ماتریس SWOT در جهت توسعه گردشگری روستایی در روستای نمونه گردشگری دلفارد

ضعفها (W)	قوتها (S)	عوامل اولویت دار داخلی
<p>W5. نامناسب و ناکافی بودن تسهیلات و تجهیزات اقامتی، رفاهی، تفریحی - بهداشتی و... W8. تنوع پایین منابع فعالیتی با توجه به پتانسیل های لازم جهت تنوع بخشی به فعالیت‌های منطقه W6. گرایش غالب مردم به استفاده اختصاصی از فضاهای روستا در غالب ویلا و باغ خصوصی W9. عدم وجود تاسیسات زیربنایی در محدوده آبشار و نامناسب بودن مسیر دسترسی به آن W7. وجود جاده ارتباطی، کم عرض و بدون حریم در مناطق سکونتگاهی روستا</p>	<p>S8. وجود آبشار و رود دائمی، چشمه‌های متعدد S4. وجود دو نوع آب و هوای گرمسیری و سردسیری در کنار یکدیگر S3. وجود چشم‌اندازهای زیبا، فضاهای سبز و باغات S7. وجود جنگلهای طبیعی (بنه، ارچن، ارس) و گیاهان دارویی و دیگر گونه‌های گیاهی S1. تولید فرآورده‌های کشاورزی و رونق آن</p>	عوامل اولویت دار خارجی
راهبردهای بازنگری (wo)	راهبردهای تهاجمی (so)	فرصت (o)
<p>- بازنگری به نحوه توزیع امکانات ، خدمات و تسهیلات گردشگری و اولویت دادن به این منطقه به عنوان روستای هدف گردشگری - بازنگری به قوانین و مقررات اراضی (کشاورزی ، مسکونی) و جلوگیری از بورس بازی و گران شدن زمین و خرید زمینهای کشاورزی توسط سرمایه داران برای ایجاد ویلاهای اختصاصی و تخریب زمینهای کشاورزی - توجه به نقش روستائیان در توسعه فعالیتهای طبیعت گردی و مشارکت دادن آنها در این فعالیتها برای توسعه و تجهیز روستا - بازنگری به نوع ونحوه برنامه ریزی و حمایت سازمانهای دولتی از این منطقه گردشگری در جهت توسعه و تجهیز زیرساختها ، تاسیسات و تجهیزات تفریحی ، اقامتی و پذیرایی گردشگران برای افزایش انگیزه بیشتر در بین گردشگران</p>	<p>- تاکید بر توسعه گردشگری طبیعی به دلیل وجود مزیت‌های نسبی برای توسعه این نوع گردشگری در منطقه مورد مطالعه - استفاده مناسب و هدفمند از تمایل بخش خصوصی به سرمایه گذاری برای بهره مندی از جاذبه های گردشگری و ایجاد درآمد واشتغال ساکنان روستا(مانند مجتمع رفاهی آرمین) - مطالعه و تحقیق در زمینه کاشت انواع گیاهان دارویی در منطقه با توجه به زمینه مساعد آن(توسعه و تجهیز پارک گیاهان دارویی) - فراهم کردن زمینه برای تولیدات کشاورزی (زنبور داری ، باغداری ، آبی پروری) و ایجاد کارگاههای فرآوری و بسته بندی تولیدات با توجه به مزیت منطقه در برخوردار بودن از دو نوع آب و هوای سردسیری و گرمسیری در مجاور یکدیگر که زمینه تولید ومحصولات متناسب با این دو نوع آب و هوا را</p>	<p>O8. وجود توانمندی‌های بالای طبیعی برای توسعه گردشگری O5. امکان ارائه محصولات گرمسیری و سردسیری در یک مکان O6. کوهستانی بودن و منابع آبی فراوان برای آبی پروری O4. امکان بهره برداری بهینه و بیشتر از تولیدات کشاورزی و توسعه کاشت گیاهان دارویی منطقه O1. افزایش انگیزه بخش خصوصی برای سرمایه گذاری در این منطقه</p>

تهدیدها (T)	راهبردهای تنوع (ST)	راهبردهای تدافعی (WT)
<p>T4. از بین رفتن درختان و پوشش گیاهی، زمینهای زراعی و آثار تخریبی آن</p> <p>T1. افزایش قیمت زمین و خدمات</p> <p>T2. مهاجرت فصلی با توجه به تنوع پایین منابع فعالیتی</p> <p>T8. محدودیت زمین کشاورزی</p> <p>T3. ازدیاد تخلفات اجتماعی با ورد گردشگران به منطقه</p>	<p>- جلب حمایت بخش دولتی به منظور تنوع بخشی به فعالیتهای روستایی و ایجاد تنوع در امکانات، خدمات و فعالیتهای گردشگری برای ایجاد اشتغال و درآمد در منطقه</p> <p>- تامین امنیت مکانهای توریستی منطقه جهت جلوگیری از بروز تخلفات اجتماعی و سایر تخلفات</p> <p>- توسعه و گسترش توریسم کشاورزی به منظور بهره برداری از باغات و فضای سبز روستایی با توجه به تنوع محصولات روستا و مدیریت صحیح منابع آب و استفاده های مختلف از آن برای کسب درآمد و ایجاد اشتغال با تاکید بر حفظ محیط</p> <p>- تنوع بخشی و توسعه برنامه های تبلیغاتی برای معرفی جاذبه های طبیعی و انسانی این منطقه در سطح استان و کشور و شرکت در جشنوارهها نمایشگاهها و سمینارها به طور فعالانه</p> <p>- توسعه و تجهیز مسیرهای توریستی دلفارد و ایجادو نصب علائم، قوانین و مقررات در این مکانها و تدوین دفترچه‌های راهنما برای گردشگران و آموزش آن‌ها (مانند مسیر دسترسی به ایشار و رودخانه)</p>	<p>- ایجاد زمینه و تشویق مردم به مشارکت در جهت توسعه زیرساختارها، تجهیزات و تسهیلات گردشگری برای کسب درآمد و ایجاد شغل‌های مکمل</p> <p>- استفاده بهینه از جاذبه‌های گردشگری و جلوگیری از تخریب، آلودگی و از بین رفتن این منابع در این نواحی</p> <p>- استفاده از روستاییان به عنوان محیط بانان در منطقه</p> <p>- آموزش و اطلاع رسانی به مردم در نحوه برخورد با گردشگران و همچنین آموزش به گردشگران درمورد فرهنگ، آداب و رسوم و تشریفات و قوانین محلی و سنتی</p> <p>- آموزش روستاییان در قالب دوره‌های کارآفرینی به منظور معرفی فرصت‌هایی که طبیعت گردی در روستا برای آن‌ها به همراه می‌آورد و اینکه چگونه روستاییان می‌توانند از آن بهره‌مند شوند</p>

نتیجه گیری

در این تحقیق که در راستای تحلیل توانمندی‌های گردشگری و ارائه راهبردهای آن در منطقه نمونه گردشگری دلفارد انجام گرفته با توجه به ضرایب تخصیص یافته به عوامل (درونی، بیرونی)، هریک از متغیرهای تاثیرگذار در قالب ماتریس‌های استاندارد شده (درونی، بیرونی) مورد سنجش و ارزیابی قرار گرفته‌اند. امتیاز نهایی ماتریس ارزیابی عوامل درونی (۳/۰۵۸) و بیرونی (۳) می‌باشد که جای گرفتن این امتیازها در خانه (۱) ماتریس ارزیابی عوامل داخلی و خارجی (شکل ۲) نشان دهنده پتانسیل‌های مساعد منطقه در زمینه توسعه گردشگری می‌باشد و باید از این پتانسیل‌ها در راستای رشد و توسعه گردشگری منطقه استفاده کرد. نتایج بدست آمده الویت بندی عوامل داخلی و خارجی مؤثر بر توسعه گردشگری در روستای نمونه گردشگری دلفارد (جدول ۱۲) نشان می‌دهد که:

الف) در بین نقاط قوت (S8) با امتیاز وزنی ۰/۲۲۸ به عنوان اولین نقطه قوت، (S4) با امتیاز وزنی ۰/۱۴۴، به عنوان دومین قوت و (S3) با امتیاز وزنی ۰/۰۸۸، به عنوان قوت‌های برتر در روستا ارزیابی شده است. بنابراین وجود آبشار دلفارد و رودخانه دائمی آن و چشمه‌های فراوان روستا، فضاهای سبز و باغات، وجود دو نوع آب و هوای گرمسیری و سردسیری در مجاور هم (جایی که باغ‌های بزرگ مرکبات و گردو به یکدیگر گره می‌خورند و سرما و گرما، حضور مسالمت‌آمیزی را در کنار یکدیگر تجربه می‌کنند)؛ به عنوان نقاط قوت مهم روستا جهت توسعه گردشگری می‌باشد که به منظور استفاده بهینه از این عوامل بر توسعه گردشگری طبیعی و اکوتوریسم تاکید می‌شود.

ب) در بین نقاط ضعف (W5) با امتیاز وزنی ۰/۲۰۱ به عنوان اولین نقطه ضعف، (W8) با امتیاز وزنی ۰/۲۱۱ دومین نقطه ضعف و (W6) با امتیاز وزنی ۰/۱۱۱ به عنوان نقاط ضعف روستا ارزیابی شده است. بنابراین نامناسب بودن تسهیلات و تجهیزات (اقامتی، رفاهی، تفریحی، ورزشی و...)، تنوع پایین فعالیت‌های اقتصادی با توجه به پتانسیل‌های لازم جهت تنوع بخشی به فعالیت‌های منطقه و گرایش اکثریت مردم به استفاده اختصاصی از فضاهای روستا به شکل ویلا و باغ‌های خصوصی مهمترین نقاط ضعف و از موانع توسعه گردشگری در منطقه دلفارد می‌باشند.

ج) از بین فرصت‌های بیرونی (O8) با امتیاز وزنی ۰/۲۲ به عنوان اولین فرصت (O5) با امتیاز وزنی ۰/۱۶۷ دومین نقطه فرصت و (O6) با امتیاز وزنی ۰/۱۵۳ از جمله فرصت‌های مهم روستای گردشگری دلفارد می‌باشند. براین اساس

وجود توانمندی‌های بالای طبیعی برای توسعه گردشگری (کوهستانی بودن و منابع آبی فراوان برای آبی‌ری پرووری، کشت گیاهان دارویی، تولیدات کشاورزی، قابلیت‌های کوه‌نوردی و...)، جزء مهمترین فرصت‌ها جهت توسعه گردشگری دلفارد می‌باشد.

د) در بین تهدیدهای خارجی (T4) با امتیاز وزنی ۰/۲۰۵ به عنوان اولین تهدید، (T1) با امتیاز وزنی ۰/۱۵۳ دومین تهدید و (T2) با امتیاز وزنی ۰/۱۵۱ به عنوان تهدیدهای مهم روستا می‌باشند؛ بنابراین از بین رفتن درختان، پوشش گیاهی، زمین‌های زراعی و از بین رفتن محیط زیست روستاییان توسط گردشگران، افزایش قیمت زمین و خدمات، تنوع پایین منابع فعالیتی در نتیجه وجود مهاجرت‌های فصلی روستا جزو مهمترین تهدیدهای خارجی می‌باشد که به منظور کاهش این آثار راهکارهای تدافعی برای آن در جدول راهبردها ارائه شده است.

نتایج بدست آمده از اولویت بندی راهبردهای توسعه گردشگری در روستا نمونه گردشگری دلفارد با بهره‌گیری از ماتریس SWOT نشان داد که با توجه به موقعیت گردشگری دلفارد راهبرد (WO) حداقل - حداکثر به عنوان اولین اولویت و راهبردهای ST, SO, WT به ترتیب در اولویت‌های بعدی قرار گرفته است (شکل ۳).

بدین منظور جدول (۱۳)، برنامه‌ریزی راهبردی به تفکیک برای انواع راهبردها (WO, WT, SO, ST) در جهت توسعه گردشگری روستای دلفارد تدوین شده است. براساس راهبرد بازنگری (WO) مهمترین راهبردهای لازم برای توسعه گردشگری منطقه عبارتند از: بازنگری به نحوه توزیع امکانات، خدمات و تسهیلات گردشگری و اولویت دادن به این منطقه به عنوان روستای هدف گردشگری و بستر سازی برای توسعه سرمایه‌گذاری‌های دولتی و خصوصی در جاذبه‌های گردشگری؛ بازنگری به قوانین و مقررات اراضی (کشاورزی، مسکونی) و جلوگیری از بورس بازی و گران شدن زمین و خرید زمین‌های کشاورزی توسط سرمایه‌داران برای ایجاد ویلاهای اختصاصی و تخریب زمین‌های کشاورزی؛ توجه به نقش روستاییان در توسعه فعالیت‌های طبیعت گردی و مشارکت دادن آن‌ها در این فعالیت‌ها برای توسعه و تجهیز روستا؛ بازنگری به نوع و نحوه برنامه‌ریزی و حمایت سازمان‌های دولتی از این منطقه گردشگری در جهت توسعه و تجهیز زیرساختها، تاسیسات و تجهیزات تفریحی، اقامتی و پذیرایی گردشگران برای افزایش انگیزه بیشتر در بین گردشگران و ایجاد کمک به اشتغال بیشتر مردم روستا با توسعه این زیرساخت‌ها.

اولویت دوم؛ راهبرد تدافعی (WT) است که مهمترین راهبردهای توسعه گردشگری براساس این استراتژی عبارتند از: ایجاد زمینه و تشویق مردم به مشارکت در جهت توسعه زیرساخت‌ها، تجهیزات و تسهیلات گردشگری برای کسب درآمد و ایجاد شغل‌های مکمل؛ استفاده بهینه از جاذبه‌های گردشگری و جلوگیری از تخریب، آلودگی و از بین رفتن این منابع در این نواحی؛ استفاده از روستاییان به عنوان محیط بانان در منطقه؛ آموزش و اطلاع رسانی به مردم در نحوه برخورد با گردشگران و همچنین آموزش به گردشگران در مورد فرهنگ، آداب و رسوم و تشریفات و قوانین محلی و سنتی؛ آموزش روستاییان در قالب دوره‌های کارآفرینی به منظور معرفی فرصت‌هایی که طبیعت گردی در روستا برای آن‌ها به همراه می‌آورد و اینکه چگونه روستاییان می‌توانند از آن بهره‌مند شوند.

دستاورد این پژوهش این است که طرح توسعه گردشگری زمینه ساز توسعه همه جانبه در این روستا می‌باشد با توجه به یافته‌های (Tayebi et al (2007) توسعه گردشگری سبب رشد اقتصادی و درآمدهای ارزی می‌شود و در راستای یافته‌های (Karemidehkordi & kalanteri (2011) توسعه گردشگری روستایی باعث افزایش درآمد خانوارهای روستایی، فروش محصولات کشاورزی، تولید و فروش صنایع دستی و افزایش کار برای زنان در نواحی روستایی می‌شود. بنابراین توسعه گردشگری در دلفارد بیش از هر چیزی از طریق کاهش نقاط ضعف و از بین بردن محدودیت‌ها، استفاده از فرصت‌ها، تقویت نقاط قوت، امکان پذیر است و این مهم تنها از طریق یک برنامه هدفمند، آینده نگر، یکپارچه و با توجه به عناصر ترکیبی شکل دهنده گردشگری یعنی جاذبه‌ها، حمل و نقل، تبلیغات، مدیریت، خدمات و زیرساخت‌ها، مقررات

و شاخص‌های فرهنگی امکان‌پذیر است؛ بنابراین به منظور جذب گردشگر و پایداری آن در روستای گردشگری دلفارد به استراتژی‌های ارائه شده در جدول (۱۳) توجه گردد.

منابع

۱. ابراهیم‌زاده، عیسی و ایزدفر، الهام. (۱۳۸۸). تحلیلی بر مکان‌یابی فرودگاه شهید بهشتی اصفهان با استفاده از الگوی راهبردی SWOT. *مجله جغرافیا و توسعه ناحیه‌ای*، ۷ (۱۳)، ۲۳۷-۲۶۰.
۲. ایمانی، بهرام. (۱۳۸۸). اثرات گردشگری در توسعه روستایی (مورد: دهستان آبگرم سرعین اردبیل). پایان نامه کارشناس ارشد جغرافیا و برنامه ریزی روستایی، دانشگاه تهران، تهران.
۳. برزو، غلامرضا. (۱۳۸۸). گردشگری کشاورزی راهبردی نودر توسعه روستایی ایران. *مجموعه مقالات همایش ملی توسعه پایدار روستایی، کرمانشاه*، ۱-۸.
۴. پیرس، جان و رایبسون، ریچارد کنت. (۱۳۸۸). *برنامه‌ریزی و مدیریت استراتژیک*. ترجمه سهراب خلیلی شورینی. تهران، انتشارات یادواره کتاب.
۵. توفیق، فیروز. (۱۳۷۲). ارزشیابی چند معیاری در طرح ریزی کالبدی. *مجله آبادی*، ۱۱، ۴۰-۴۳.
۶. خاموشی، سپیده و پاپ زن، عبدالحمید. (۱۳۸۶). *توریسم روستایی، جاذبه‌ها و موانع گسترش مطالعه در روستاهای دست‌نخورده علیا، سفلی و عین القاص شهرستان صحنه*. پایان نامه کارشناسی ارشد، دانشگاه رازی، کرمانشاه.
۷. خلیلی شورینی، سهراب. (۱۳۷۷). *برنامه‌ریزی و مدیریت استراتژیک*. چاپ اول، تهران: یادواره کتاب.
۸. رکن‌الدین افتخاری، عبدالرضا و قادری، اسماعیل. (۱۳۸۱). نقش گردشگری روستایی در توسعه روستایی. *فصلنامه مدرس*، دوره ۶ (۲)، ۲۳-۴۰.
۹. رکن‌الدین افتخاری، عبدالرضا و مهدوی، داوود. (۱۳۸۶). راهکارهای توسعه گردشگری روستایی با استفاده از مدل SWOT دهستان لواسان کوچک. *فصلنامه مدرس علوم انسانی*، ۴۵، ۱-۳۱.
۱۰. شاپلی، ریچارد. (۱۳۸۰). *گردشگری روستایی*. ترجمه: نصیری، فاطمه و منشی زاده، رحمت‌الله، تهران: منشی.
۱۱. شربتی، اکبر. (۱۳۸۹). جایگاه جاذبه‌های یادمانی و تاریخی استان گلستان در جذب توریست. *فصلنامه جغرافیایی آمایش محیط*، ۳ (۸)، ۵۵-۶۹.
۱۲. شریف‌زادگان، محمدحسین و فتحی، حمید. (۱۳۸۴). ارزیابی آسیب‌پذیری زیست‌محیطی برای برنامه‌ریزی منطقه‌ای در حوزه‌های سه گانه زیست محیطی البرز به روش سلسله مراتبی. *مجله علوم محیطی*، ۳ (۱۰)، ۱-۲۰.
۱۳. طبیبی، سیدکمیل؛ بابکی، روح‌اله و جباری، امیر. (۱۳۸۶). بررسی رابطه توسعه گردشگری و رشد اقتصادی ایران. *پژوهشنامه علوم انسانی و اجتماعی*، ۲۶، ۸۳-۱۱۰.
۱۴. فرد، آر. دیوید. (۱۳۸۶). *مدیریت استراتژیک*. علی پارساییان و سیدمحمد اعرابی، چاپ یازدهم، تهران: دفتر تحقیق‌های فرهنگی.
۱۵. قبادی، پرستو؛ پاپ‌زن، عبدالحمید؛ زرافشانی، کیومرث و گراوندی، شهپر. (۱۳۹۱). مطالعه وضعیت گردشگری روستایی در روستای خانقاه از دیدگاه اهالی روستا با استفاده از تئوری بنیانی. *فصلنامه مسکن و محیط روستا*، (۳۴) ۱۳۷، ۷۱-۸۲.
۱۶. قدیری معصوم، محتبی؛ استعلاجی، علیرضا و پازکی، معصومه. (۱۳۸۹). *گردشگری پایدار (روستایی و عشایری)*. چاپ اول، تهران: دانشگاه تهران.
۱۷. کرمی دهکردی، مهدی؛ کلانتری، خلیل. (۱۳۹۰). شناسایی مشکلات روستایی استان چهارمحال و بختیاری با استفاده از تکنیک تئوری بنیانی. *فصلنامه پژوهش‌های روستایی*، ۲ (۷)، ۱-۳۰.

۱۸. مهدوی، داوود. (۱۳۸۳). نقش توریسم در توسعه نواحی روستایی پیرامون شهرها و ارائه مدل استراتژیک (نمونه موردی: دهستان لواسان کوچک). پایان نامه کارشناسی ارشد جغرافیا و برنامه‌ریزی روستایی، دانشگاه تربیت مدرس، تهران.
۱۹. مطیعی لنگرودی، سید حسن و ایمانی، بهرام. (۱۳۸۵). نقش گردشگری در اقتصاد روستایی، مجله علوم جغرافیایی، ۳، ۷-۲۹.
۲۰. نوابخش، مهرداد و رفیعی فر، مریم. (۱۳۸۹). بررسی اجمالی آثار گردشگری بر زندگی اقتصادی- اجتماعی مردم روستای زیارت ، فصلنامه جغرافیایی آمایش محیط، ۹، ۸۸-۹۷.