

مجموعه غارهای دستکند حوزه آبگیر سد بختیاری

یعقوب زلفی، الهام افتخارزاده

۱- کارشناسی ارشد باستان شناسی، پایگاه میراث فرهنگی و گردشگری شوش،

۲- کارشناسی ارشد باستان شناسی، پایگاه میراث فرهنگی و گردشگری شوش

zalaghi_yaaghoob@yahoo.com

(تاریخ دریافت ۱۳۹۱/۱/۶ تاریخ پذیرش ۱۳۹۱/۲/۲۸)

چکیده:

به نظر می رسد استفاده از غارهای دستکند در یک برهه زمانی اتفاق افتاده باشد و نوع کارکرد آنها هم یکی باشد ولی کاربرد بیشتر آنها همانطور که از نام آن برمی آید بیشتر در مواقع نیاز و ضرورت و مخاطراتی که برای افراد و دامهایشان در حین سکونت و مسیراتفاق می افتاد استفاده می شده است. غارهای دستکند در منطقه کوهستانی زاگرس همان نقش با اهمیت غارها را ایفا کرده و به جهت کاربرد هم تراز غارها می باشند. از ویژگیهای این مجموعه می توان به طبیعت خشن و صعب العبور منطقه، جنس آهکی و شنی غارها، ابعاد و اندازه، ایجاد طاقچه و سکو درون بعضی از غارها، آثار دوده و سوختگی ناشی از استفاده عشایر جهت سکونت بر روی بدنه غارها، فضولات حیوانی دامهایشان، نهشته های فرهنگی، زندگی مبتنی بر کوچ نشینی و عدم یکجانشینی، وجود تعداد اندک سفال، دخل و تصرف های انسانی، رو به آفتاب بودن، شیب تند و ارتباط مستقیم با رودخانه بختیاری، فاصله بسیار نزدیک غارها نسبت به هم و... اشاره کرد. طی فصول بررسی و متعاقب آن کاوشهای نجات بخشی درسد بختیاری به نظر می رسد این مجموعه ها جهت استقرار دائم مورد استفاده قرار نگرفته اند و کوچ و کوچ نشینی همواره الگوی ثابت زیست منطقه بوده، لذا موانع طبیعی فوق باعث شده افراد ناگزیر به ترک منطقه شوند. تعداد کمی از غارها مربوط به گذشته های تاریخی و عمده آنها مربوط به عشایر بختیاری ساکن در منطقه می باشند.

واژگان کلیدی: غار دستکند، رودخانه بختیاری، کوچ، عشایر بختیاری، استقرار فصلی

مقدمه:

فلات ایران و مناطق اطراف آن به علت موقعیت و شرایط خاص اقلیمی و محیطی نسبت به سایر مناطق اطرافش از دیرباز به عنوان بستر مناسبی جهت استقرار بوده و مورد توجه اقوام مختلف نیز قرار گرفته است.

براساس مطالعات باستان‌شناسی و دیرینه‌شناسی جغرافیا، بین ده تا پانزده هزار سال قبل، فلات ایران وارد یک دوره نیمه‌خشک شده که این خشکی در شرایط حیات بشری این سرزمین، موثر واقع شد. در این دوره، انسان ساکن فلات ایران، غارنشین بوده و از طریق صید و شکار، روزگار می‌گذراند. گیرشمن معتقد است که «انسان پیش از تاریخ که بیشتر در نجد ایران می‌زیست در سوراخ‌هایی که در نواحی کوه‌ها وجود داشت که به وسیله شاخه‌های درختان، مسقف می‌گردید، زندگی می‌کرد». وی شاهد این مساله را در کاوشهای باستان‌شناسی سال ۱۹۴۹ میلادی از غاری در تنگ پیده در کوه‌های بختیاری واقع در شمال شرقی شوشتر (شهرستان لالی امروزی) می‌داند (گیرشمن، ۱۳۷۲ ص ۹).

نواحی غربی فلات ایران و کوهپایه‌های زاگرس به لحاظ تعدد غارهای فراوان طبیعی و دستکند از دیرباز (بویژه در دورانهای تاریخی) محل سکونت اقوامی بوده که از جنوب با ایلامی‌ها و از غرب با اقوام سامی‌نژاد بین‌النهرین کم و بیش ارتباط داشته‌اند. آثار کشف شده از مناطق باستانی از جمله غارهای لرستان نشان می‌دهد که بین این اشیاء و آثار بین‌النهرین

و ایلام، اختلاف چندانی دیده نمی‌شود (کالیگان، ۱۳۵۰ ص ۸). کوه‌نشین‌های غربی و ساکنین کوهپایه‌های زاگرس با توجه به موقعیت و شرایط جغرافیایی خود، راه‌های ارتباطی مغرب را در دست داشته و حرکت کاروان‌ها و تجارت منطقه را تحت اختیار خود درآورده بودند. آنها در عین حال که با بابل دشمن بودند، با آن کشور داد و ستد نیز داشتند و در طی معاملات صلح‌آمیز خود ناگزیر تحت نفوذ همسایگان متمددن‌تر قرار گرفتند (گیرشمن، ۱۳۷۱ ص ۴۱). این اقوام متمددن، شامل ایلامی‌ها در زاگرس جنوبی و کاسی‌ها در زاگرس شمالی، لولوبی‌ها در علیای رودخانه‌ی دیالسه تا دریاچه‌ی ارومیه (دیاکونف، ۱۳۵۷ ص ۱۰۱) و گوتی‌ها در دره‌های شمال زاگرس و در شرق سرزمین لولوبی‌ها بودند.

موقعیت جغرافیای منطقه مورد بررسی (حوزه آبگیر سد بختیاری):

ساختمان سد بختیاری ۱ (این تحقیق در راستای پروژه بررسی و شناسایی حوزه آبگیر سد بختیاری صورت گرفت (زلقی، ۱۳۸۶). در قسمت جنوب غربی ایران، در حدود ۷۰ کیلومتری شمال شرقی شهر اندیمشک و در

هدف طرح سد بختیاری که بزرگترین سد برق آبی جهان به هنگام بهره برداری می‌باشد تولید انرژی از طریق احداث نیروگاه برق آبی است. کارفرمای این طرح شرکت سهامی توسعه منابع آب و نیروی ایران است. این سد در مرز استان خوزستان با استان لرستان واقع شده است

بتیه، گلستان (کاکلستان) آب الکن، آب رودبارو در نهایت آب زلکی (زلقی)^۱ نامیده می شود.

جموعه غارهای نمچ بارونی:

غار شماره ۳

این غار در بخش ززوماهرو دهستان ماهرو، در ۱۰۰ کیلومتری جنوب غربی مرکز شهرستان و در ۱۰ کیلومتری شمال شرقی بالادست محل سد بختیاری قرار گرفته است.^۳ مختصات جغرافیایی قله آن ۲۹ ۰۷ ۲۵ متر طول شرقی و ۴۸ ۷۲۹ ۳۶ متر عرض شمالی می باشد. این غارها دارای ۶ متر عرض، ۴ متر ارتفاع، طول ۵ متر (سمت چپی)، ۶ متر ارتفاع، و عرض داخلی ۷/۴۰ متر (سمت راستی) جلوی ورودی به صورت سنگچین بوده و با شاخ و برگ درختان مسدود شده و مورد استفاده دامهای عشایر می باشد. این غارها به صورت دوقلو و به هم چسبیده می باشد، آثار سیاهی ناشی از استقرارهای گذشته روی بدنه و سقف غار دیده می شود. روشنایی آن نسبتاً کافی بوده، ضخامت فضولات حیوانی زیاد می باشد. شیب بسیار تند جلوی ورودی این غارها، پوشش گیاهی مناسب و... از نکات قابل تامل در این مجموعه باشد. آثار استقرار عشایر و استفاده مداوم آنها برای دامهایشان تاثیرات بسیار مخربی بر

حدود ۶۵ کیلومتری جنوب غربی شهرستان درود لرستان قرار دارد. نقطه مرکزی محور سد دارای ۲۹ ۰۷ ۲۵ متر طول شرقی و ۴۸ ۷۲۹ ۳۶ متر عرض شمالی است.

ساختگاه سد بختیاری در حدود ۵ کیلومتری بالا دست محل انتقال به رودخانه سزار و در حدود ۵۰ کیلومتری بالا دست سد مخزنی دز قرار گرفته است. مساحت حوزه آبریز رودخانه بختیاری در محل سد حدود ۶۵۰۳ کیلومترمربع است.

ایستگاه راه آهن تنگ پنج در میانه راه درود- اندیمشک به ساختگاه سد بختیاری تنها راه ارتباطی است. برای رسیدن از این ایستگاه به محل سد حدود چهار کیلومتر مسیر خط آهن بطرف جنوب و پس از آن حدود دو کیلومتر جاده خاکی دسترسی به محل سد، باید پیاده طی شود. حدود ۱۱۱۳ متر پایانی راه هم باید از تونل گذشت تا به محل سد دسترسی پیدا کرد. نقل و انتقال عشایر بختیاری و عوامل کارگاهی سد معمولاً در قسمت ریلی با درزین (واگن مینی بوسی ریلی) انجام می شود. قسمتی از دستگاههای حفاری و تجهیزات مکانیکی توسط بالگرد جابجا می شود.

رودخانه بختیاری که از مناطق جنوبی الیگودرز سرچشمه گرفته در مسیر خود رودخانه سزار که سرشاخه های کوچک و بزرگ زیادی از جمله رودهای آب گرمک، قلیان، آب سفید و هرگوگان شکل گرفته در جهات مختلفی تغییر مسیر داده و با نام های مختلفی مانند: انوچ، خاک

^۱ زلقی نام دوم رودخانه بختیاری می باشد که سد بختیاری بر روی آن احداث می شود.

^۳ لازم به ذکر است در معرفی غارهای دست کند که اکثراً به صورت مجموعه ای می باشند به جهت مشابهت معرفی مشخصات جغرافیایی آن مجموعه، فقط غار دستکند شماره یک توضیح داده می شود. و در تمام مجموعه ها به همین منوال می باشد.

شده این مساله وجود دارد. شیب ورودی بسیار تند این غار، پوشش گیاهی مناسب و... از نکات قابل تامل در این مجموعه باشد. آثار استقراری عشایر و استفاده مداوم آنها برای دامها باز همچنین تاثیرات بسیار مخربی بر روی این آثار گذاشته است. کاربری فعلی غار جهت استفاده دامهای عشایر می باشد (تصاویر ۹ تا ۱۴).

غارهای دستکند کومیه:

غار دستکند شماره ۱:

این غار دستکند در دهستان زز، بخش ماهرو، شهرستان الیگودرز استان لرستان طول $۵۵^{\circ} ۴۸'$ عرض $۵۴^{\circ} ۳۲'$ ارتفاع ۷۰۰ متر، دشتی میان کوهی، گرم و خشک و در ۱۳۰ کیلومتری جنوب باختری درود قرار دارد. رودخانه آب کول (رودخانه بختیاری) از ۱ کیلومتری جنوب آبادی می گذرد. این غار در بین مسیر قشلاق کومیه به قشلاق چوکو و $۱/۵$ کیلومتر شرق روستای کومیه (ارتفاع این غار نسبت به سطح رودخانه ۵ متر بالاتر هستند) در ارتفاع ۶۵۹ متری از سطح دریا قرار گرفته و موقعیت آنها $۳۰^{\circ} ۲۱' ۴۳''$ شمالی و $۳۶^{\circ} ۴۱' ۹۱۹''$ شرقی است. غار دستکند شماره یک در دل نهشت‌های لایه‌های سیلابی مربوط به رودخانه بختیاری ایجاد شده است. این غار با مساحت حدود ۸ مترمربع غار کوچکی است. حداکثر عمق غار حدود سه متر و پهنای آن در عریض‌ترین قسمت حدود $۲/۷۰$ متر است. شکل تقریبی دهانه غار مدور است. ارتفاع

روی این آثار گذاشته است (تصاویر شمارهای ۱ تا ۴).

غار شماره ۲ نمنج بارونی:

ابعاد این غار ۳ متر عرض، ۴ متر ارتفاع، عرض داخلی ۵ متر و جهت دهانه غار رو به شمال بوده، روشنایی آنها نسبتاً کافی بوده، ضخامت فضولات حیوانی زیاد و آثار شاخ و برگ درختان و سنگ چین جلوی ورودی این غار دیده می شود که تنها مسیر ورودی جهت عبور و مرور دامهایشان نیز می باشد. تقریباً در اکثر غارهای بررسی شده این وضعیت وجود دارد. شیب جلوی ورودی این غار زیاد بوده، پوشش گیاهی مناسب، آثار استقراری عشایر، استفاده مداوم آنها دامهایشان باز تاثیرات بسیار مخربی بر روی آثار گذشتگان داشته است. منابع تامین آب این مجموعه، رودخانه بختیاری می باشد. کاربری فعلی این غار برای جهت دام است، در جلوی ورودی آن به صورت سنگچین بوده و با شاخ و برگ درختان مسدود شده است (تصاویر ۵ تا ۸).

غار شماره ۴ نمنج بارونی:

مشخصات کلی این غار دارای $۷/۵۰$ متر عرض ورودی، ۴ متر ارتفاع، و طول داخل غار ۴ متری باشد آن شامل چند حفره تو در تو در جلوی ورودی بوده که با شاخ و برگ درختان نیز مسدود شده و مورد استفاده دامها می باشد. جهت دهانه غار رو به شمال بوده، روشنایی آن نسبتاً کافی بوده، ضخامت فضولات حیوانی زیاد و تقریباً در تمام غارهای بررسی

رودخانه‌ای در ابعاد مختلف شن یا گراول، قلوه سنگ و قطعه سنگ که به صورت نامنظم رسوب‌گذاری شده‌اند)، نامنظم بودن این رسوبات نیز نشان از جریان شدید آب رودخانه بختیاری در چندین دوره رسوب‌گذاری بوده است (تصاویر ۱۸ تا ۲۱).

غار دستکند شماره ۱ قشلاق دهور :

این غار دستکند در دهستان دره کاید، بخش سردشت، شهرستان دزفول، استان خوزستان طول ۵۸° ۴۸' عرض ۵۳° ۳۲' و با ارتفاع ۷۴۰ متر دشتی میان کوهی میان کوهی، گرم و خشک در ۱۲۴ شمال خاوری اندیمشک قرار دارد. دره تنگنی در ۲ کیلومتری باختر آبادی است.

غار دستکند شماره یک در حدود ۲۰۰ متری ضلع شمال غربی قشلاق دهور. این غار که در دل نهشت‌های لایه‌های سیلابی رودخانه بختیاری ایجاد شده است

حد اکثر طول کف غار حدود ۶/۲۰ متر، عرض آن در حدود ۲/۳۰ متر و ارتفاع غار ۳/۳۰ متر است. همچنین کف غار دارای سطحی تقریباً صاف بوده و بستر آن دارای نهشت فضولات حیوانی است.

جلوی آن یک دیواره سنگی خشکه چین به طول ۵/۷۰ متر، ارتفاع ۲ متر و یک ورودی به

دهانه آن حدود ۲ متر و جهت آن رو به سمت شمال می‌باشد. وجود این دهانه تقریباً عریض باعث شده در طول روز تمام محوطه داخلی غار از روشنایی کافی برخوردار است. همچنین کف غار دارای سطحی تقریباً صاف بوده و بستر آن آواری (نهشت فضولات حیوانی - نهشت‌های طبیعی) است. رسوب‌گذاری در بدنه غار وجود دارد و یک نوع دانه‌بندی نامنظمی مشاهده می‌شود (سنگ‌های رودخانه‌ای در ابعاد مختلف شن یا گراول، قلوه سنگ و قطعه سنگ که به صورت نامنظم رسوب‌گذاری شده‌اند) نامنظم بودن این رسوبات نیز نشان از جریان شدید آب رودخانه بختیاری در چندین دوره رسوب‌گذاری آن بوده است (تصویر ۱۵ و ۱۶).

غار دستکند شماره ۲:

این غار دست‌کند در دل نهشت‌های لایه‌های سیلابی مربوط به رودخانه بختیاری ایجاد شده است؛ ارتفاع آن ۳ متر و از سطح کنونی رودخانه حدود ۵ متر بالاتر است. بیشتر قسمت‌های سقف و بدنه این غار ریزش کرده است و در قسمت کف آن علاوه بر وجود قلوه‌سنگ‌های رودخانه‌ای (گراول) که حاصل از ریزش سقف و بدنه غار می‌باشد آثاری از بقایای احتمالاً مربوط به یک دیواره سنگ‌چین قابل مشاهده می‌باشد. اگر به رسوب‌گذاری که در بدنه غار توجه شود، باز یک نوع دانه‌بندی نامنظمی را مشاهده می‌کنیم (سنگ‌های

^۱ لازم به ذکر است که نحوه ایجاد این غار بدین صورت بوده که برشی در دل لایه‌های رسوبی ایجاد کرده و حالتی تورفتگی به آن داده‌اند.

آن در عریض‌ترین قسمت (ورودی غار) حدود ۵/۳۰ متر است. ارتفاع حداکثر دهانه غار حدود ۴ متر و جهت آن رو به سمت جنوب می‌باشد. وجود این دهانه بسیار عریض باعث شده که در طول روز تمام محوطه داخلی غار از روشنایی کافی برخوردار باشد. همچنین کف غار دارای سطحی تقریباً صاف بوده و بستر آن دارای نهشت فضولات حیوانی است. موارد جالب در مورد این غار می‌توان به دیواره سنگی خشکه چین در جلوی دهانه این غار با طول ۵/۳۰، پهنای ۷۵ سانتیمتر و ارتفاع ۱/۵۰ اشاره کرد. در وسط این دیواره سنگی ورودی به طول ۱ متر جهت ورود دام‌ها تعبیه شده است (لازم به ذکر است که این دیواره توسط کوچ‌نشینان در محل قشلاقی جهت نگهداری دام‌ها در جلوی این غار ایجاد شده است).

در ضمن علاوه بر نهشت فضولات حیوانی (این نهشت‌ها، دارای ضخامت قابل ملاحظه‌ای هستند)، در اثر کاربری مداوم آن به عنوان آغل در طی سالیان آثار سیاهی ایجاد گردیده که بر روی بدنه و سقف غار دیده می‌شود، این سیاهی ناشی از روشن کردن آتش در زمان‌های خاصی بوده است (دلیل آثار سیاهی ناشی از روشن کردن آتش در مواقع نیاز و نه شرایط عادی استفاده می‌شده و ساکنین با پناه آوردن به این غارهای موقت در کنار دام‌هایشان از آن استفاده می‌کرده‌اند) (تصاویر شماره ۲۴ و ۲۵).

عرض ۱/۲۰ متر (برای ورود دام‌ها به داخل غار) توسط کوچ‌نشینان ایجاد شده است که در حال حاضر قسمت عمده آن از بین رفته است. میزان شیب جلویی غار متوسط و جنس دامنه جلوی غار، رسوبی می‌باشد. اگر به رسوب‌گذاری که در بدنه غار توجه شود باز یک نوع دانه‌بندی نامنظمی را مشاهده می‌کنیم (سنگ‌های رودخانه‌ای در ابعاد مختلف شن یا گراول، قلوه سنگ و قطعه سنگ که به صورت نامنظم رسوب‌گذاری شده‌اند) نامنظم بودن این رسوبات نیز نشان از جریان شدید آب رودخانه بختیاری در چندین دوره رسوب‌گذاری آن بوده است. این غار در اثر بارندگی و تخریبات صورت گرفته پوشش بالای آن کاملاً از بین رفته است (تصاویر ۲۲ و ۲۳).

غار شماره ۱ قشلاق پیل هواره (روستای حاجی احمد) :

این غار نیز باز در دهستان زز، بخش ماهرو شهرستان الیگودرز، استان لرستان، دارای طول ۴۸° ۵۵' عرض ۵۹° ۳۲' ارتفاع ۱۲۶۰ متر، دشت میانکوهی گرم و خشک و در ۱۰۲ کیلومتری جنوب درود قرار گرفته است.

این غار در حدود ۱/۵ کیلومتری شمال غربی روستای گووران و در ارتفاع ۶۹۵ متری از سطح دریا قرار گرفته است موقعیت آن ۶۸۱ ۴۵ ۳۶ شمالی و ۶۴ ۸۳ ۲۹ شرقی است. آن با مساحت حدود ۱۶/۵۰ مترمربع غار متوسطی است. حداکثر عمق غار حدود ۳/۱۰ متر و پهنای

غار شماره ۲ قشلاق پیل هواره (روستای حاجی

احمد):

این غار با مساحت حدود ۳/۹۰ مترمربع غار بسیار کوچکی است. حداکثر عمق غار حدود ۱/۷۰ متر و پهنای آن در عریض‌ترین قسمت (ورودی غار) حدود ۲ متر است. ارتفاع حداکثر دهانه غار حدود ۸۰ سانتیمتر و جهت آن رو به سمت جنوب می‌باشد. عدم وجود دهانه مناسب این غار باعث شده که در طول روز محوطه داخلی غار از روشنایی کافی برخوردار نباشد. همچنین کف غار دارای سطحی تقریباً صاف بوده و بستر آن دارای نهشت فضولات حیوانی است. دیواره سنگی خشکه چین در جلویی دهانه این غار با طول ۵/۳۰، پهنای ۷۵ سانتیمتر و ارتفاع ۱/۵۰ قرا گرفته است. علاوه بر نهشت فضولات حیوانی که در اثر کاربری مداوم آن به عنوان آغل طی سالیان (این نهشت‌های دارای ضخامت قابل ملاحظه‌ای هستند) در کف غار انباشت شده است، مورد دیگری که جلب توجه می‌نمود آثار سیاهی است که بر روی بدنه و سقف غار دیده شد که ناشی از روشن کردن آتش بوده است (تصاویر ۲۶ تا ۲۹).

مجموعه غارهای دستکند قشلاق کومیه :

غار دستکند شماره ۱:

این غار دستکند نیز در دهستان زز، بخش ماهرو، شهرستان الیگودرز، استان لرستان، دارای طول ۵۵° ۴۸ عرض ۳۲° ۵۹ ارتفاع

۱۲۶۰ متر، دشتی میان کوهی گرم و خشک در ۱۰۲ کیلومتری جنوب درود قرار گرفته است. رودخانه کول چنگر از خاور آبادی می‌گذرد. کوه سرد در ۱ کیلومتری شمال و کوه گریوه-کول را در ۱ کیلومتری جنوب و باختر آن است. این غار در دل نهشت‌های لایه‌های سیلابی مربوط به رودخانه بختیاری ایجاد شده است. مساحت آن حدود ۸ متر مربع غار کوچکی است. حداکثر عمق غار حدود ۱ متر و پهنای آن در عریض‌ترین قسمت حدود ۱/۷۰ متر است. شکل تقریبی دهانه غار مدور ارتفاع دهانه آن حدود ۱/۵۰ متر و جهت آن رو به سمت شمال می‌باشد. در طول روز تمام محوطه داخلی غار از روشنایی کافی برخوردار است. همچنین کف غار دارای سطحی تقریباً صاف بوده و بستر آن آواری (نهشت فضولات حیوانی - نهشت‌های طبیعی) است. اگر به رسوب‌گذاری که در بدنه غار توجه شود، باز یک نوع دانه‌بندی نامنظمی مشاهده می‌کنیم (سنگ‌های رودخانه‌ای در ابعاد مختلف شن یا گراول، قلوه سنگ و قطعه سنگ که به صورت نامنظم رسوب‌گذاری شده‌اند) نامنظم بودن این رسوبات نیز نشان از جریان شدید آب رودخانه بختیاری در چندین دوره رسوب‌گذاری آن بوده است. (تصاویر ۳۰ و ۳۱).

غار دستکند شماره ۲ قشلاق کومیه :

عریض‌ترین قسمت (ورودی غار) حدود ۳ متر می‌باشد. شکل تقریبی دهانه غار مثلثی شکل و ارتفاع دهانه آن حدود ۱/۲۰ متر و جهت آن رو به سمت شرق می‌باشد. وجود دیواره سنگ چین همراه با شاخ و برگ درختان در دهانه این غار باعث شده که در طول روز فضای داخلی غار از روشنایی کافی برخوردار نباشد. کف غار دارای سطحی هموار بوده و بستر آن آواری است (تصاویر ۳۶ و ۳۷).

غار دستکند شماره ۵ قشلاق کومیه :

این غار در حدود ۳۰ متری سمت راست غار شماره ۴ واقع شده است. با مساحت حدود ۵ متر مربع غار بسیار کوچکی است. حداکثر عمق داخل غار حدود ۱/۳۰ متر و پهنای آن در عریض‌ترین قسمت (ورودی غار) حدود ۲ متر است. شکل تقریبی دهانه غار دایره ای شکل است ارتفاع دهانه آن حدود ۱/۲۰ متر و جهت آن رو به سمت شرق می‌باشد. فضای داخلی غار از روشنایی کافی برخوردار می‌باشد. همچنین کف غار دارای سطحی تقریباً هموار بوده و بستر آن آواری است (تصاویر ۳۸ و ۳۹).

این غار در حدود ۲۰ متری سمت راست غار شماره ۱ واقع شده است. با مساحت حدود ۹ متر مربع غار کوچکی است. حداکثر عمق غار حدود ۴/۵۰ متر و پهنای آن در عریض‌ترین قسمت (ورودی غار) حدود ۳ متر است. شکل تقریبی دهانه غار دایره ای شکل است ارتفاع دهانه آن حدود ۱ متر و جهت آن رو به سمت شرق می‌باشد. فضای داخلی غار از روشنایی کافی برخوردار می‌باشد. همچنین کف غار دارای سطحی صاف می‌باشد (تصاویر ۳۲ و ۳۳).

غار دستکند شماره ۳ قشلاق کومیه :

این غار در حدود ۱۵ متری سمت راست غار شماره ۲ واقع شده است. با مساحت حدود ۶ متر مربع غار بسیار کوچکی است. حداکثر عمق غار حدود ۲/۳۰ متر و پهنای آن در عریض‌ترین قسمت (ورودی غار) حدود ۲ متر است. شکل تقریبی دهانه غار مثلثی شکل است ارتفاع دهانه آن حدود ۱/۲۰ متر و جهت آن رو به سمت شرق می‌باشد. وجود این دیواره سنگ چین باعث شده که در طول روز فضای داخلی غار از روشنایی کافی برخوردار نباشد. همچنین کف غار دارای سطحی ناهموار بوده و بستر آن آواری است (تصاویر ۳۴ و ۳۵).

غار دستکند شماره ۴ قشلاق کومیه :

این غار در حدود ۲۵ متری سمت راست غار شماره ۳ واقع شده است. مساحت آن حدود ۸ متر مربع غار بسیار کوچکی است. حداکثر عمق غار حدود ۲/۳۰ متر و پهنای آن در

غار قشلاق تلو :

این غار دستکند در دهستان زلفی^۱، بخش مرکزی، جنوب غربی الیگودرز، استان لرستان، دارای طول ۰۴° ۴۹ عرض ۵۴° ۳۲ ارتفاع ۹۵۰ متر، دشتی میان کوهی گرم و خشک و در ۱۵۹ کیلومتری جنوب غربی الیگودرز قرار دارد. رودخانه آب کول از ۱ کیلومتری جنوب آبادی دز می‌گذرد. کوه پله‌شاهی در ۱ کیلومتری شمال آبادی است. این غار در ارتفاع ۵۷۹ متری از سطح دریا قرار گرفته و موقعیت آن ۲۹° ۰۸' ۴۳۷ شمالی و ۲۹° ۰۸' ۴۳۷ شرقی است. آن با مساحت حدود دو مترمربع غار بسیار کوچکی است. حداکثر عمق غار ۱ متر و پهنای آن در عریض‌ترین قسمت (ورودی غار) ۲۰ متر است. حداکثر طول داخلی غار نیز ۵ متر و حداکثر ارتفاع آن ۷ متر و جهت آن رو به سمت جنوب می‌باشد. وجود این دهانه نسبتاً عریض (نسبت به وسعت کم غار) سبب شده که در طول روز تمام محوطه داخلی غار از روشنایی کافی برخوردار باشد. کف غار دارای سطحی تقریباً ناصاف و بستر شنی می‌باشد. کف این غارها معمولاً دارای نهشت فضولات حیوانی است (تصاویر شماره ۴۰ تا ۴۳).

مجموعه غارهای دستکند قشلاق مارمه:

غار دستکند شماره ۱

این غار در دهستان زلفی، بخش مرکزی، جنوب غربی الیگودرز، استان لرستان، دارای طول ۰۴° ۴۹ عرض ۵۴° ۳۲ ارتفاع ۱۵۹ متر، دشتی میان کوهی گرم و خشک و در ۱۵۹ کیلومتری جنوب غربی الیگودرز قرار دارد. رودخانه آب کول از ۱ کیلومتری جنوب آبادی دز می‌گذرد. کوه پله‌شاهی در ۱ کیلومتری شمال آبادی است. در ارتفاع ۵۷۹ متری از سطح دریا قرار گرفته است و موقعیت آن ۲۹° ۰۸' ۴۳۷ شمالی و ۲۹° ۰۸' ۴۳۷ شرقی است. آن غار بزرگی است. پهنای آن در عریض‌ترین قسمت (ورودی غار) حدود ۱ متر است. طول داخل غار ۳ متر، ارتفاع آن ۱ متر جهت آن رو به سمت جنوب می‌باشد. بخاطر دیواره سنگ چین جلوی ورودی روشنایی آن کافی نمی‌باشد. همچنین کف غار دارای سطحی تقریباً صاف بوده و بستر آن دارای نهشت فضولات حیوانی کمی است (تصاویر ۴۴ و ۴۵).

غار دستکند شماره ۲ قشلاق مارمه:

این غار دستکند با مساحت حدود ۱۵ مترمربع غار بسیار کوچکی است. حداکثر عمق غار حدود ۱ متر و پهنای آن در عریض‌ترین قسمت (ورودی غار) حدود ۳ متر است. طول داخلی غار ۲ متر، ارتفاع آن ۴ متر و جهت آن رو به سمت جنوب می‌باشد. وجود این دهانه نسبتاً عریض (نسبت به وسعت کم غار) سبب شده که در طول روز تمام محوطه داخلی غار از

^۱ این دهستان که در حال حاضر تبدیل به شهر شده قسمتی از سرزمین آبا و اجدادی نگارنده بوده و قسمتی از محدوده آبگیر سد بختیاری را در بر می‌گیرد.

در بررسیها و مطالعات انجام شده مشخص شد که این منطقه به دلیل شرایط خاص جغرافیایی^۱ (صعب العبور بودن)، آب و هوایی، محدودیت ساده ترین امکانات اولیه زیستی حتی در حال حاضر و... هیچگاه با استمرار و استقرار حکومت یا ساکنانی به طور یکجانشین و مستمر و دائم روبرو نشده است و کوچ و کوچ نشینی همواره الگوی زیست ساکنان این منطقه بسیار صعب العبور بوده و تنها در مواقعی از سال می توانستند در برابر شرایط حاکم در این منطقه دوام بیاورند. آثار و شواهد بدست آمده در این بررسی در چند مجموعه متعلق به دوران اسلامی و در اکثر این مجموعه ها مربوط به کوچ نشینان معاصر بختیاری که بدون شک ادامه دهنده راه آبا و اجدادی خود می باشند تعلق دارند. در ابتدای حوزه بررسی بدلیل دره های تنگ و عدم دشتهای میان کوهی کمتر با مجموعه غارهای دستکند و آثار و داده های باستان شناسی برخورد کردیم ولی در ادامه به دلیل وجود دشتهای میان کوهی فراوان با تراکم و تعدد آثار بیشتری از این مجموعه ها مواجه شدیم. در خصوص سطح ارتباط با دیگر نواحی هم می توان گفت که با توجه به مطالعات و بررسیهای انجام شده و با تکیه بر داده های باستان شناسی بدست آمده از این منطقه بیشتر

روشنایی کافی برخوردار باشد. همچنین کف غار دارای سطحی تقریباً صاف بوده و بستر آن دارای نهشت فضولات حیوانی است (تصاویر ۴۶ و ۴۷).

نتیجه:

نکاتی که در خصوص این مجموعه غارهای دستکند قابل تامل است:

- استفاده موقت عشایر بختیاری از این مجموعه ها غارهای دستکند به دلیل محدودیتها، موانع و شرایط خاص جغرافیایی که حتی در حال حاضر نیز در این منطقه حکمفرمایی باشد.

- کمی آثار سفالی و دیگر شواهد باستان شناسی در این مجموعه غارهای دستکند

- رو به آفتاب بودن بیشتر این غارهای دستکند و ارتباط مستقیم این مجموعه ها با جریان رودخانه خروشان بختیاری

- وجود آثار دوده و سوختگی در اکثر این مجموعه ها که به وضوح قابل رویت می باشد.

- مجموعه بودن و جنس آهکی و شنی اکثر این مجموعه ها غارها

- وجود لایه های بسیار ضخیم فضولات حیوانی و نهشته های فرهنگی در اکثر این غارها

- مکان قرار گیری این غارهای دستکند با شیب تند کوهها ارتباط تنگاتنگی دارد.

- دخل و تصرف های بسیار زیاد انسانی که در این غارها بوضوح قابل رویت بود

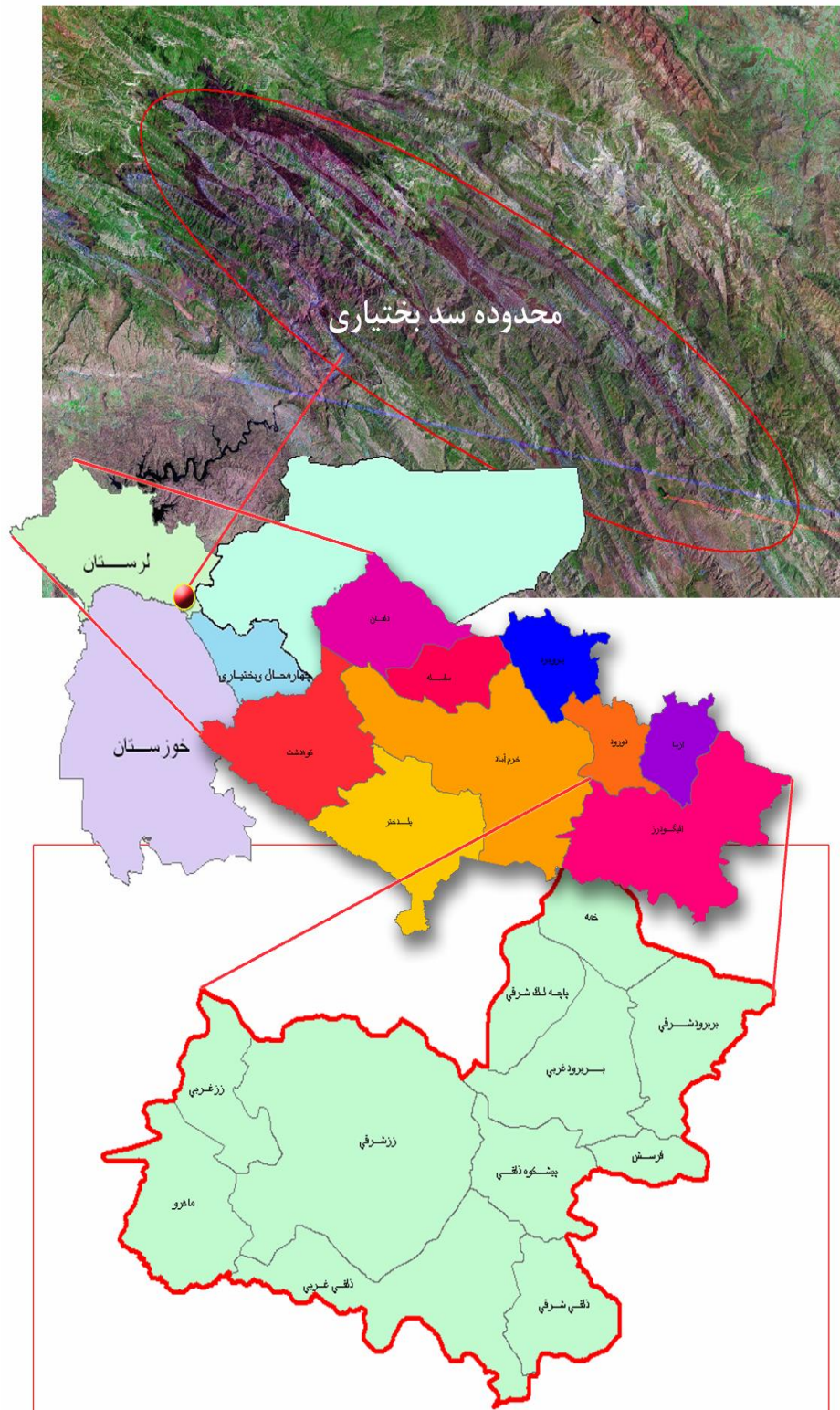
- واقع شدن اکثر این مجموعه ها در انتهای حوزه بررسی شده آبگیر سد بختیاری

^۱ این منطقه که در قلب زاگرس مرکزی (چین خورده) واقع شده است؛ به لحاظ سختی مسیر عدم وجود ابتدایی ترین امکانات اولیه زندگی و خطرانی جانی فراوانی که اعضای هیئت را تهدید می کرد به گواه کارشناسان خیره پژوهشده باستان شناسی کشور از سختترین و خطرناکترین کارهای میدانی صورت گرفته تا به حال می باشد.

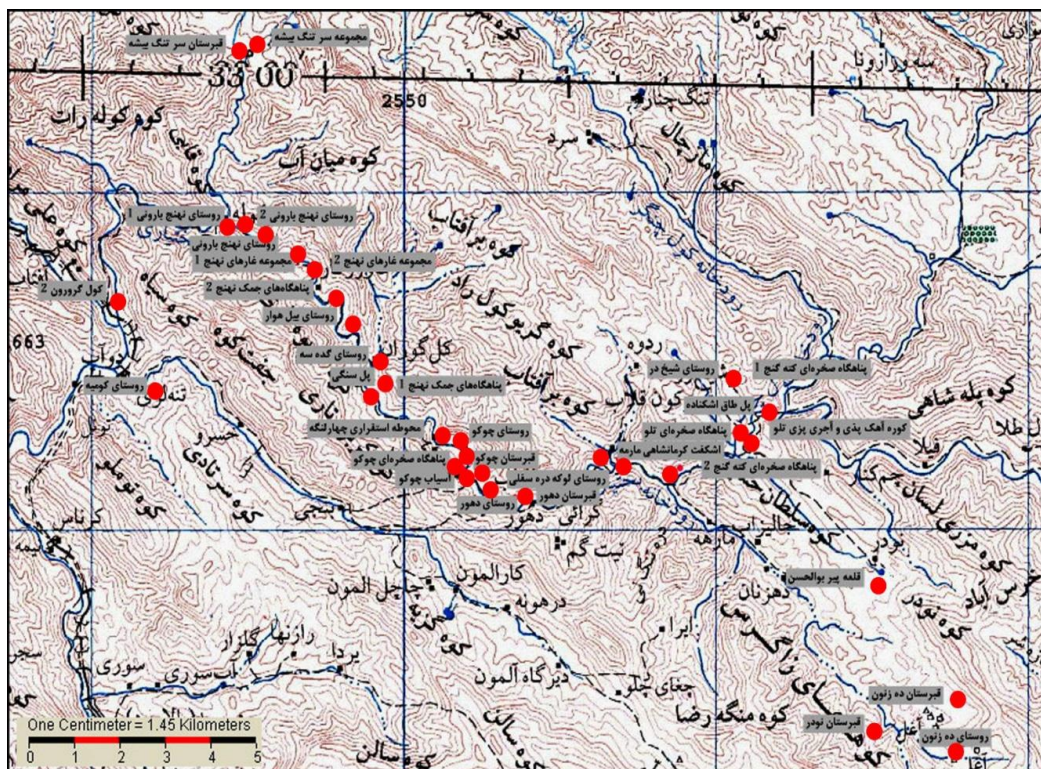
بانه‌های غربی و جنوب غربی کشور ایران (بخصوص لرستان، خوزستان و چهارمحال بختیاری) در ارتباط بوده اند.

منابع و مآخذ:

۱. دیاکونوف، م، اشکانیان، ترجمه: کریم کشاورز، انتشارات پیام، چاپ دوم، تهران، ۱۳۵۱
۲. گیرشمن، رومن، ایران از آغاز تا اسلام، ترجمه: محمد معین، انتشارات علمی و فرهنگی، تهران ۱۳۷۲
۳. کالیگان، ویلیام، مادی ها و پارسی ها، ترجمه: گودرز اسدی بختیار، انتشارات شورای مرکزی جشن های ایران، ۱۳۵۰
۴. زلقی، یعقوب و همکاران، بررسی و شناسایی حوزه آبخیز سد بختیاری، آرشیو پژوهشکده باستان شناسی سازمان میراث فرهنگی، صنایع دستی و گردشگری کشور، گزارش منتشر نشد، ۱۳۸۶



تصویر هوایی و نقشه شماره ۱: موقعیت جغرافیای حوزه آبخیز سد بختیاری

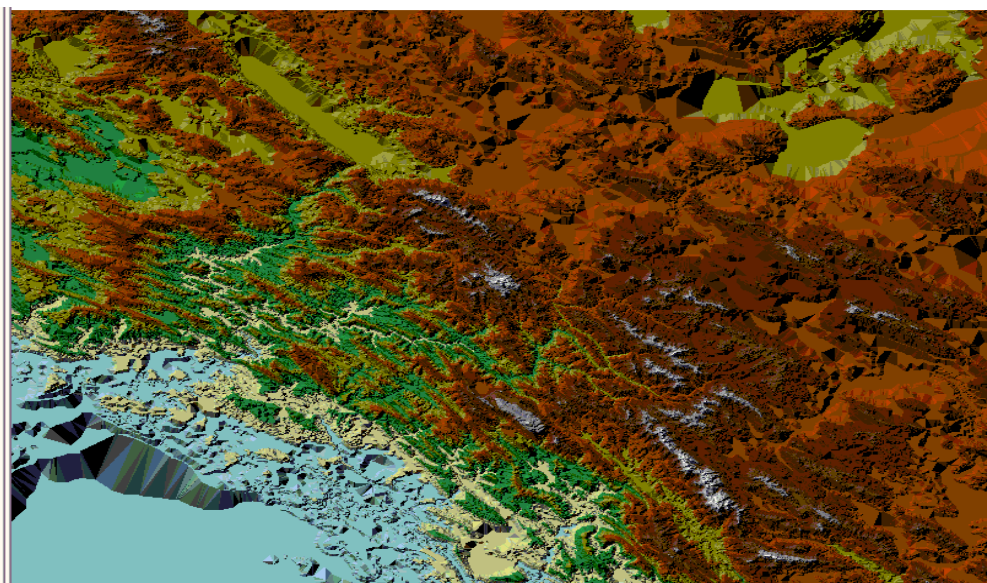


تصویر نقشه توپوگرافی شماره ۲: موقعیت جغرافیایی محوطه های حوزه آبخیز سد بختیاری

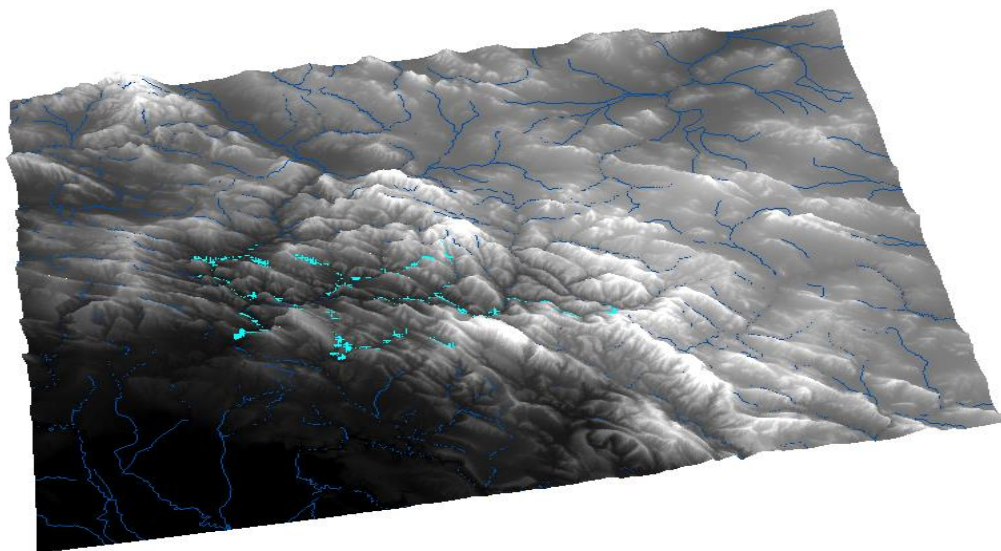
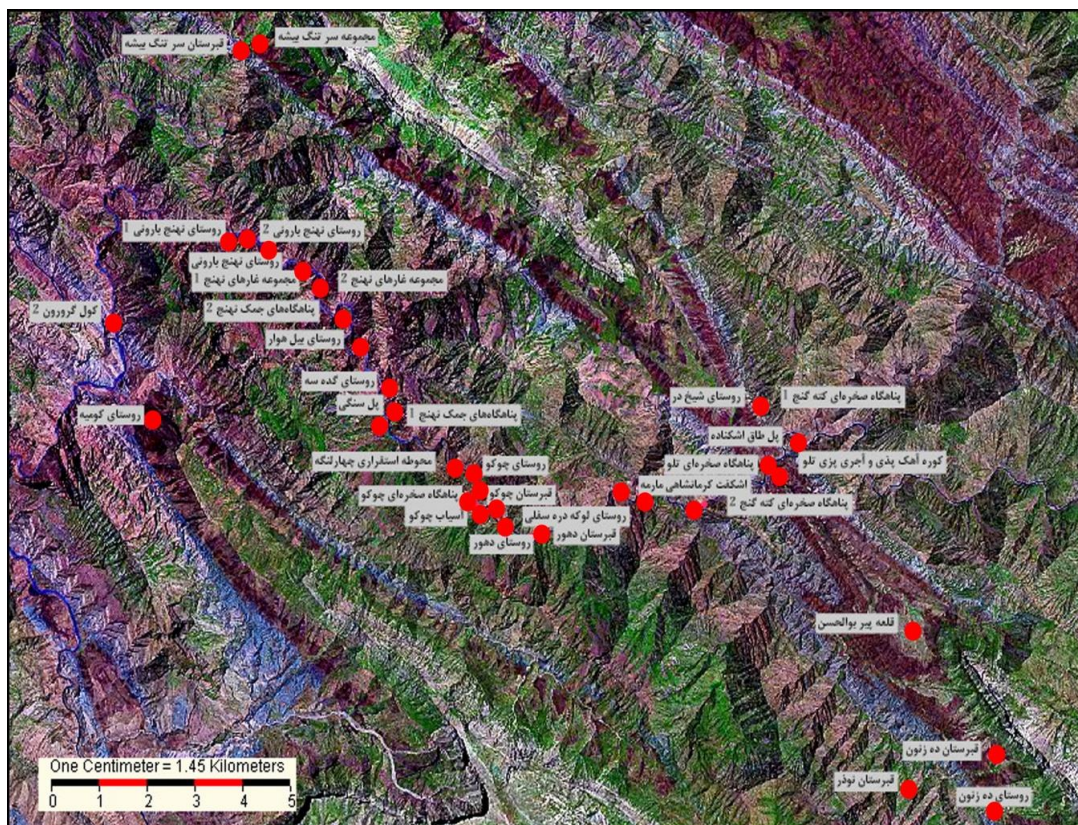
tin

Elevation

3655.556 - 4100
3211.111 - 3655.556
2766.667 - 3211.111
2322.222 - 2766.667
1877.778 - 2322.222
1433.333 - 1877.778
988.889 - 1433.333
544.444 - 988.889
100 - 544.444



نقشه شماره ۵: مدل Tin (نقاط ارتفاعی) و درون یابی ارتفاعات حوزه آبخیز سد بختیاری





تصاویر شماره ۲۱: دورنمای کلی و نمای نزدیک غارهای شماره ۳ و ۴ و نمای ورودی



تصاویر شماره ۳ و ۴: فضاهای داخلی غار شماره ۳ و ۴



تصاویر شماره ۵ و ۶: نماهای ورودی غار شماره ۲



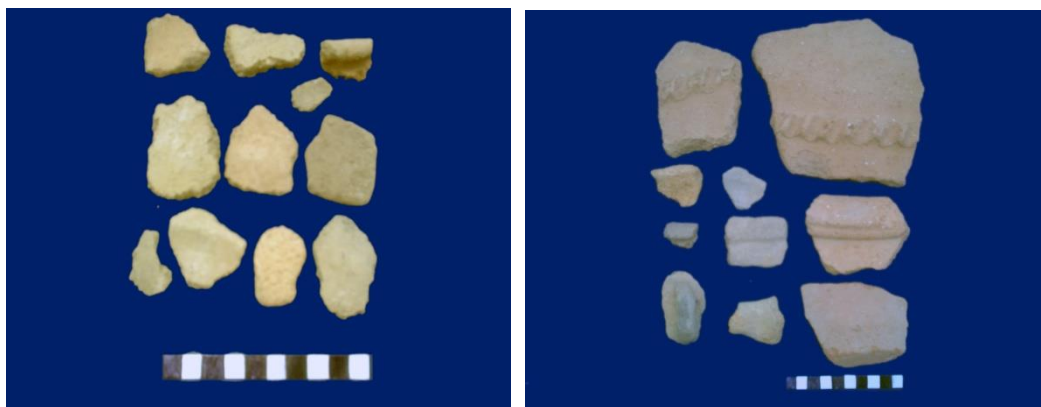
تصاویر شماره ۷ و ۸: نماهای داخلی غار شماره ۲



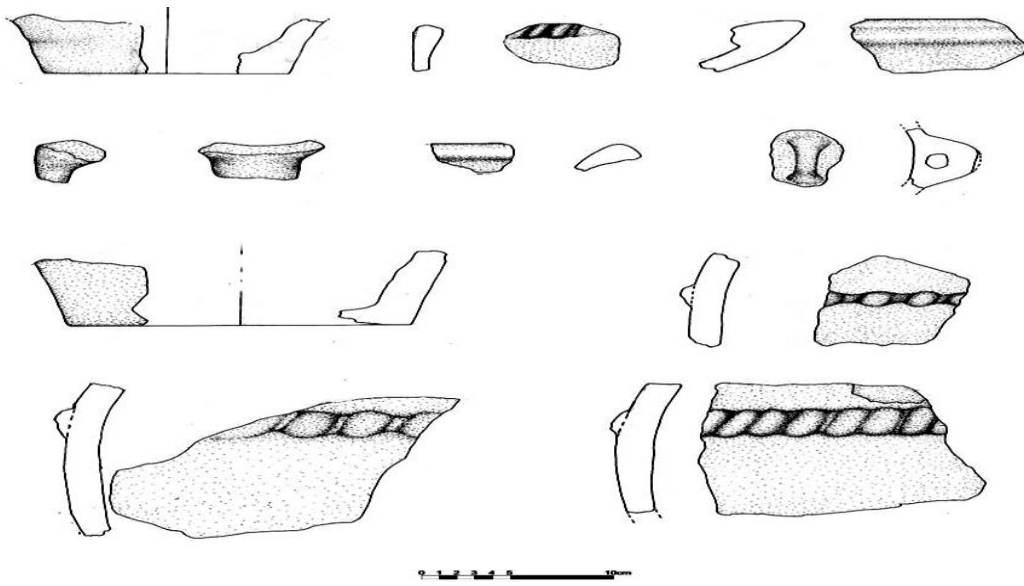
تصاویر شماره ۹ و ۱۰: نماهای روبروی غار شماره ۴



تصاویر شماره ۱۱ و ۱۲: نمای داخلی حفره ایجاد شده در ته غار شماره ۴



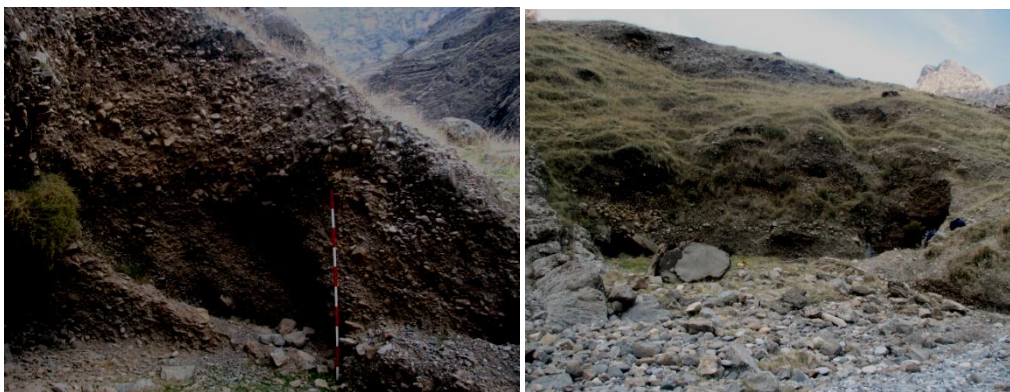
تصاویر شماره ۱۳ و ۱۴: نمونه سفالهای مجموعه غارهای نمینچ



تصویر شماره ۱۵: نمونه سفال‌های محوطه‌های سد بختیاری



تصاویر شماره ۱۶ و ۱۷: نمای ورودی و داخل غار شماره ۱



تصاویر شماره ۱۸ تا ۲۱: نماهای مختلف غار فرو ریخته شماره ۲



تصاویر ۲۴ و ۲۵ غار شماره ۱ قشلاق پیل هواره (روستای حاجی احمد)



تصاویر شماره ۲۲ و ۲۳: غار دستکند شماره ۱ قشلاق دهور



تصاویر ۲۶ تا ۲۹: نمای نزدیک و داخل غار شماره ۲ قشلاق پیل هواره (روستای حاجی احمد)



تصاویر ۳۰ و ۳۱: نماهای روبرو و داخلی غار دستکند شماره ۱ قشلاق کومیه



تصاویر ۳۲ و ۳۳: نمای روبرو و داخلی غار دست کند شماره ۲ قشلاق کومیه



تصاویر ۳۴ و ۳۵: نمای روبرو و داخلی غار دستکند شماره ۳ قشلاق کومیه



تصاویر ۳۶ و ۳۷: نمای روبرو و داخلی غار دست کند شماره ۴ قشلاق کومیه



تصاویر ۳۸ و ۳۹: نزدیک و دور غار دستکند قشلاق کومیه



تصاویر ۴۰ و ۴۱: مجموعه غارهای قشلاق تلو



تصاویر ۴۲ و ۴۳: مجموعه غارهای قشلاق تلو



تصاویر ۴۴ و ۴۵: غار دستکند قشلاق مارمه



تصاویر ۴۶ و ۴۷: نمای روبرو و داخلی غار دستکند شماره ۱ روستای مارمه