

گزارش مقدماتی بررسی و شناسایی باستان شناسی شهرستان خمین

غلام شیرزاده، غفور کاکا، منیره محمدی

۱- دانشجوی دکتری باستان شناسی دانشگاه محقق اردبیلی

۲. غفور کاکا، دانش آموخته کارشناسی ارشد باستان شناسی، دانشگاه آزاد واحد ابهر،

۳. منیره محمدی، دانش آموخته کارشناسی ارشد باستان شناسی، دانشگاه آزاد واحد ابهر

Email: shirzadeh_gh@yahoo.com

(تاریخ دریافت ۱۳۹۱/۲/۲ تاریخ پذیرش ۱۳۹۱/۵/۱۶)

چکیده

انجام پروژه های بررسی و شناسایی باستان شناسی استان مرکزی از دو جهت دارای اهمیت اند: موقعیت قرارگیری استان مرکزی در میان سه حوضه جغرافیایی مرکز فلات ایران، جنوب غرب و غرب ایران باعث شده تا این منطقه بصورت یک کریدور طبیعی میان مناطق پیشگفته مطرح شود. همین مساله در کنار ویژگی های اقلیمی باعث جلب توجه گروه های انسانی به آن در طی ادوار گذشته شده است. علی رغم شرایط مذکور تا چند سال پیش پژوهش های باستان شناسی استان مرکزی انگشت شمار و در حد ابتدایی بوده است. همین مساله شکافی را در گاهنگاری منطقه ای پدید آورده است. نویسندگان در پژوهش حاضر تلاش دارند دیدگاههای موجود در زمینه پتانسیل های باستان شناسی منطقه را تغییر دهند. در این راستا بررسی باستان شناسی شهرستان خمین در سال ۱۳۸۸.ش به منظور پر کردن بخشی از نقایص ما در مورد باستان شناسی منطقه به انجام رسید. در طی بررسی صورت گرفته ۱۶۷ اثر شناسایی شد که در سه گروه پیش از تاریخی، تاریخی و اسلامی مورد مطالعه قرار گرفتند. بر اساس نتایج پژوهش های فوق، قدیم ترین دوره استقرار در منطقه خمین به دوره نوسنگی جدید می رسد. بعد از آن، در دوره مس سنگی میانی و جدید تعداد استقرارهای انسانی در حاشیه رودخانه های فصلی فزونی گرفته و در دوره ساسانی به اوج خود می رسد. در این مقاله ضمن پرداختن به نتایج حاصل از بررسی باستان شناسی حوزه شهرستان خمین، ارتباطات موجود میان این منطقه با مناطق همجوار تبیین می شود.

واژگان کلیدی: بررسی باستان شناسی، خمین، استقرار انسانی، استان مرکزی

مقدمه:

شناسی منطقه گردیده و ارتباطات فرهنگی موجود میان محوطه های باستانی منطقه را با مناطق همجوار تبیین کند. بنابراین به منظور دست یافتن به گاهنگاری نسبی منطقه و ادغام آن با داده های مناطق دیگر و در نهایت دستیابی به تصویری بهتر از چشم انداز باستان شناسی کشور لزوم انجام پژوهش های باستان شناسی در مناطقی همچون شهرستان خمین که مطالعات باستان شناختی آن بصورت روشمند صورت نگرفته، ضروری به نظر می رسد. البته همانطور که پیشتر گفته شد، منطقه خمین به دلیل واقع شدن در مرکز سه حوضه جغرافیایی مهم ضرورت انجام پژوهش های باستان شناسی آنرا دو چندان می نماید.

موقعیت طبیعی و جغرافیایی منطقه مورد مطالعه و پیشینه تاریخی آن:

از نظر جغرافیایی شهرستان خمین با مختصات ۴۹ درجه، ۳۵ دقیقه تا ۵۰ درجه و ۲۷ دقیقه طول شرقی و ۳۳ درجه، ۲۲ دقیقه تا ۳۳ درجه و ۵۶ دقیقه عرض شمالی و با وسعت ۲۳۹۶ کیلومتر مربع در جنوب غربی استان مرکزی واقع شده است. این شهرستان از جهت شمال به شهرستان های اراک و شازند، از جهت شرق به شهرستان محلات، از جنوب به گلپایگان و از غرب به الیگودرز محدود می شود (تصویر شماره ۱). از نظر تقسیمات استانی شهرستان خمین از دو بخش مرکزی و کمره و ۷ دهستان شامل آشناخور، رستاق، چهارچشمه، گله زن، صالحان، خرمداشت و حمزه لو تشکیل شده است (سالنامه

شهرستان خمین در انتهای جنوب غربی مرکز فلات ایران در منتهی الیه جایی که مرکز فلات ایران با بخشی از زاگرس مرکزی ارتباط برقرار می کند، واقع شده است. نگاهی به جایگاه شهرستان خمین در نقشه جغرافیایی ایران، اهمیت آن را در مطالعات باستان شناسی ایران نشان می دهد. با وجود این، نبود پژوهش های باستان شناسی منسجم در منطقه، نقطه تاریکی را در روند مطالعات باستان شناسی آن به وجود آورده است، بطوری که امروزه اطلاعات ما از فرهنگ های انسانی منطقه و حتی گستره استان مرکزی در دوره های مختلف تاریخی بسیار ناقص و اندک می باشد. ناکافی بودن دانسته های ما از باستان شناسی منطقه زمانی بیشتر نمود پیدا می کند که بدانیم مناطق همجوار با این منطقه در سالهای گذشته توسط باستان شناسان مختلفی مورد مطالعه و بررسی قرار گرفتند و داده های باستان شناختی آنها منتشر شده است. در این ارتباط می توان به: بررسی باستان شناسی شهرستان ازنا و الیگودرز (عبدالهی، ۱۳۸۴)، (بررسی باستان شناسی ملایر، Howell, 1979)، (بررسی باستان شناسی دشت همدان، محمدی فر و مترجم، ۱۳۸۵)، (لایه نگاری و تعیین حریم تپه پری ملایر، باباپیری، ۱۳۸۴)، (لایه نگاری در تپه گوراب ملایر، خاکسار، ۱۳۸۵)، (کاوش قبرستان صرم کهک قم، پوربخشنده، ۱۳۸۰) و (کاوش های باستان شناسی تپه قلی درویش قم، سیامک سرلک، ۱۳۸۱-۱۳۸۴) اشاره کرد.

به نظر می رسد، انجام بررسی های باستان شناسی روشمند و هدفدار باعث تغییر در چشم انداز باستان

دم سیاه، نیسان و ازنوجان اشاره کرد. رودخانه مهم دیگر شهرستان رودخانه قمرود است که از سلسله ارتفاعات شرقی الیگودرز سرچشمه گرفته و پس از عبور از دشت گلپایگان وارد خمین می شود. این رودخانه پس از مشروب کردن بخشی از دشت خمین به طرف دلیجان و محلات ادامه مسیر می دهد.

جمع‌بندی اطلاعات مربوط به دما، بارندگی، تبخیر و ... در گستره شهرستان خمین نشان می دهد که اقلیم این شهرستان در منطقه نیمه خشک با آب و هوای سرد قرار گرفته است. زمستان های سرد و تابستان های گرم و معتدل از ویژگی های آب و هوایی منطقه است. میزان بارندگی عمدتاً از اوایل مهرماه شروع شده و تا اواخر اردیبهشت ادامه می یابد. بررسی سطح شهرستان خمین نشان می دهد که با حرکت از جهت غربی شهرستان به طرف شرق آن، اقلیم آب و هوایی از هوای مرطوب معتدل به طرف خشک بیابانی پیش می رود. در دهستان آشناخور اقلیم نیمه مرطوب معتدل و در دهستان چهارچشمه و تا حدی دهستان رستاق اقلیم مرطوب معتدل حاکم است. در دهستان خرم‌دشت در شمال غربی شهرستان بخصوص بخش های شمالی آن و همچنین بخش میانی دهستان رستاق اقلیم نیمه خشک سرد حاکم است. در اکثر بخش های دهستان حمزه لو و شرق دهستان رستاق آب و هوای مدیترانه ای معتدل حاکم است و در نهایت دهستان های صالحان و گله زن دارای آب و هوای خشک بیابانی و سرد هستند (همان، ۱۳۸۰: ۲۵).

آماری استان مرکزی، ۱۳۸۸: ۱۶) (تصویر شماره ۲).

از نظر ناهمواری، حوضه شهرستان خمین شامل دشتی وسیع و بزرگ در بخش های مرکزی و شرقی و سلسله ارتفاعات بلند در جهات شمالی، غربی و جنوبی است. بلندترین نقطه این کوهها در جهت جنوب غربی شهرستان است که دارای ارتفاع ۳۲۶۰ متر و به نام کمر بسته نامیده می شود. سلسله کوههای مذکور سراسر دشت خمین را به صورت دیواری بلند احاطه کردند. دشت مرکزی خمین که از مرکز شهرستان به طرف شرق آن امتداد می یابد دارای وسعت ۹۵۰ کیلومتری باشد. شیب اراضی شهرستان خمین بین ۱ تا ۵٪ است که در این میان بخش غربی شهرستان از شیب زیادتری برخوردار است اما بخش های مرکزی و شرقی دارای شیب ملایمتری هستند (تصویر شماره ۳).

از کوههای مهم جهت غربی شهرستان خمین می توان به کوههای سه خواهران، کوه بیشه و کوه نثار، از کوههای شمال و شمال غربی آن می توان به کوه الوند لکان، کوه شیرخانی و کوه سه دره و از کوههای جنوبی می توان به کوه الوند، کوه بوجه و کوه دربند اشاره کرد (سند توسعه گردشگری شهرستان خمین، ۱۳۸۰: ۲۳).

منابع آب سطح شهرستان خمین را رودخانه ها تشکیل می دهند. این رودخانه ها عمدتاً از سلسله کوههای جنوب، جنوب غربی و شمال غربی شهرستان سرچشمه گرفته و پس از عبور از میان دره ای مابین کوهها وارد دشت خمین می شوند. این رودخانه ها شامل رودخانه خمین، غرقاب، ریحان،

عنوان شهرستان مستقل انتخاب گردید) سند توسعه گردشگری شهرستان خمین، ۱۳۸۰: ۷۸).

روش بررسی:

در جمع آوری داده های باستان شناسی و انجام بررسی های باستان شناسی از روش های مختلفی استفاده می شود. انتخاب هر کدام از این روش ها تابع شرایط منطقه تحت بررسی و اهداف متفاوتی است که توسط پژوهشگران باستان شناس مورد استفاده قرار می گیرد (علیزاده، ۱۳۸۰: ۱۸۹).

از طرف دیگر، بررسی های باستان شناسی به دلیل کم هزینه بودن و داشتن نقش تخریبی کمتر از کارآمدترین و مفیدترین شیوه های اطلاعاتی جهت مطالعه فرهنگ جوامع انسانی به شمار می آیند.

در این راستا، بررسی حاضر بعد از تهیه مقدمات لازم و کسب موافقت اصولی پژوهشکده باستان شناسی کشور کار خود را در شهریور ۱۳۸۸ با اهداف مشخصی آغاز کرد:

- ۱ - شناسایی و ثبت محوطه های باستانی ۲ - تعیین و مشخص کردن چگونگی ارتباط میان متغیرهای موجود بین منابع زیست محیطی از یک طرف و انسان از طرف دیگر ۳ - تدوین نقشه باستان شناسی منطقه در راستای تکمیل نقشه باستان شناسی کشور به منظور مطالعه ظرفیت های باستان شناسی کشور ۴ - ارائه گاهنگاری نسبی منطقه بر اساس داده های باستان شناسی محوطه های باستانی شناسایی شده

در بررسی میدانی منطقه تحت مطالعه، با در نظر گرفتن شرایط زیست محیطی منطقه و شرایط خاص جغرافیایی آن، کار بررسی میدانی آغاز شد. اکثر

بررسی منابع تاریخی نشان می دهد که منطقه خمین در گذشته نام های مختلفی داشته است. از جمله اینها در کتاب تاریخ قم به واژه تیمره برخورد می شود که نامی عام بوده که به نواحی میان اصفهان و قم اطلاق می شده و با عنوان تیمره صغری و تیمره کبری نامیده می شده است (قمی، ۱۳۶۱، ۸۱)

در مورد واژه تیمره حسن قمی از قول ابن مقفع می نویسد: واژه تیمره یا کمره به معنی محل جمع شدن آب رودخانه ها بوده است (همان، ۱۳۶۱، ۸۲). البته محل شهر خمین به واسطه قرار گرفتن آن در میان سلسله کوههای بلند و گود بودن آن، این معنی را به ذهن می رساند. اما ابراهیم دهگان ضمن رد نظریه ابن مقفع می گوید: واژه کمره از ریشه کیمر گرفته شده و آن نام قومی بوده به نام کیمری ها که از اواخر هزاره دوم ق.م وارد سرزمین ایران شدند (دهگان، ۱۳۴۲، ۶۱).

از طرف دیگر، ابراهیم دهگان می نویسد: خمین یا خمپهن از دو واژه تشکیل شده است. واژه اول "خو" به معنی خوب و واژه دوم "میهن" با یای مجهول به معنی جایگاه و مکان. پس خمین یعنی مکان یا جایگاه خوب (همان، ۱۳۴۲، ۶۴). از جهانگردان خارجی که در سفرنامه های خود به خمین نیز اشاره کردند می توان به اوژن فلاندن و مسیو چریکوف اشاره کرد (فرهادی، ۱۳۶۹، ۲۸۴).

درباره تغییر و تحولات این منطقه در دوران معاصر باید عنوان کرد که بخش خمین در آذرماه ۱۳۲۵ ه.ق از گلپایگان جدا شده و تابع محلات گردید. در اسفند ماه ۱۳۳۷ ه.ق نیز از محلات جدا شده و به

عمده استقرارها در مناطق کوهپایه ای و ارتفاعات بالاتر بصورت محوطه ها و تپه های باستانی هستند. چنین سکونتگاههایی عموماً در کنار رودخانه های فصلی شکل گرفته و ابعاد آنها با توجه به دوره های تاریخی تغییر می کند. بدین شکل که در دوره های پیش از تاریخی اندازه محوطه ها بصورت استقرارهای انسانی کوچکی هستند که ابعاد چندانی ندارند اما در دوره های تاریخی و اسلامی اندازه محوطه ها بیشتر شده و توسعه یافتند. در ارتفاعات پایین تر و در میانه دشت خمین علاوه بر وجود تپه های باستانی، بناهای متعددی نیز شکل گرفتند که اکثر این بناها مربوط به دوره قاجاریه هستند.

دوران پیش از تاریخ:

بررسی های باستان شناسی منطقه نشان داد که قدیم ترین سابقه سکونت در منطقه به دوره نوسنگی جدید در محوطه جلماجرد می رسد. علی رغم بررسی های دقیق و منظم بخصوص در حاشیه رودخانه های فصلی و غارها و پناهگاههای سنگی منطقه از جمله غار زاغه بزرگه، استقرار از دوره های پارینه سنگی، فراپارینه سنگی و نوسنگی بدون سفال شناسایی نگردید. به نظر می رسد، عواملی همانند شرایط نامساعد اقلیمی و ارتفاع بالای منطقه منجر به عدم سکونت گروه های انسانی در منطقه گردیده است. ولی با این حال احتمال می رود، چنانچه در آینده پژوهش هایی با هدف شناسایی استقرارهای پارینه سنگی در منطقه به صورت روشمند انجام گیرد نشانه هایی از بقایای برجای

بخش های منطقه بصورت پیمایشی و با پای پیاده به انجام رسید. در این راستا حاشیه رودخانه های فصلی، چشمه ها و دره های میانکوهی منطقه با دقت و وسواس بیشتری مورد بررسی قرار گرفتند. دلیل این امر احتمال وجود محوطه های کوچک و استقرارهای فصلی احتمالی بود که امکان دور ماندن آنها از دید گروه بررسی کننده وجود داشت. در کنار بررسی پیمایشی، اعضای گروه از راهنمایی مردم بومی منطقه نیز بهره می گرفت، بخصوص چوپانانی که در امتداد دره ها و کوهپایه ها اقدام به رمه گردانی می کردند.

علاوه بر این، برای بهتر شدن کیفیت کار و آسانتر شدن آن از نقشه های ۱:۵۰۰۰۰ استفاده گردید. در ضمن از دستگاه موقعیت یاب GPS نیز برای ثبت مختصات آثار شناسایی شده بهره برداری شد.

آثار شناسایی شده:

بطور کلی در طی بررسی باستان شناسی شهرستان خمین ۱۶۷ اثر شناسایی شد. مطالعه آثار شناسایی شده نشان می دهد که آثار مذکور به لحاظ موقعیت مکانی و زمانی و نحوه قرار گرفتن آنها در پهنه جغرافیایی منطقه متنوع هستند. این آثار شامل محوطه ها، تپه ها، سنگ نگاره ها، امامزاده ها، حمامها، کبوترخانه ها، قلعه ها، غارها، پل ها، مساجد و بناهای تاریخی هستند (تصویر شماره ۴).

پراکندگی آثار در سطح شهرستان خمین با توجه به شرایط زیست محیطی و جغرافیایی متفاوت منطقه، گوناگونی خاصی را نشان می دهد. بدین صورت که

مانده از گروه های انسانی منطقه مشاهده شود) (تصویر شماره ۵).

دوره نوسنگی:

در حوضه شهرستان خمین، تنها محوطه مرتبط به دوره نوسنگی، محوطه جلماجرد است که بر اساس گونه شناسی سفال به نظر می رسد در دوره نوسنگی جدید دارای سکونت انسانی بوده است. این محوطه با ۱۵۰ متر طول، ۸۰ متر عرض و ۲/۵ متر ارتفاع و با مختصات جغرافیایی: عرض شمالی ۴۳۹۶۷۴ طول شرقی ۳۷۲۹۶۷۷ و ۱۶۶۴ متر ارتفاع از سطح دریا در فاصله ۳ کیلومتری شمال شرقی روستای جلماجرد در حاشیه شمالی رودخانه قمرود واقع شده است. سلسله کوههای موسوم به غلاغه به صورت دیواری بلند جهات شمالی و شرقی محوطه را احاطه کرده اند (تصویر شماره ۶).

گونه شناسی قطعات سفال محوطه نشان می دهد که این قطعات دارای خمیره قرمز و نخودی رنگ با آمیزه کاه و شن نرم و پوشش غلیظ قرمز رنگ می باشند. بررسی نقوش ترسیم شده در سطح سفال ها نشان می دهد که تمامی نقوش به صورت اشکال هندسی هستند که با رنگ سیاه رنگ بر سطح سفال ترسیم شده اند. نقوش هندسی مزبور شامل خطوط موج، خطوط حصیری شکل، شطرنجی و هاشوری شکل هستند (تصویر شماره ۷، لوح ش ۱، طرح ۱ تا ۴).

دوران مس سنگی:

همزمان با ورود به دوره مس سنگی، تغییراتی در الگوهای استقراری منطقه دیده می شود. این تغییرات شامل افزایش قابل ملاحظه محوطه های استقراری است که در بخش های مختلف شهرستان خمین دیده می شود. مطالعات منطقه ای نشان می دهد که مردمان دوره مس سنگی عموماً در کنار رودخانه های فصلی و چشمه های آب اقدام به ایجاد استقرار نمودند. تعداد این محوطه ها ۱۵ تا است که از مهمترین آنها می توان به تپه چنگری ۲ (KH 106)، تپه فرج آباد ۱ (KH 112)، محوطه بلبلان (KH 115)، تپه قبرستان نصرآباد (KH 116)، محوطه قره دره (KH 131)، تپه فرقس (KH 149)، تصاویر ۱۰ و ۱۱، لوح ش ۱، طرح ۸ تا ۱۱)، تپه چغا (KH 153)، محوطه سرکوبه ۱ (KH 161)، محوطه سرکوبه ۲ (KH 162)، محوطه جوباده (KH 166) و تپه باغ (KH 207)، تصاویر ۸ و ۹، لوح ش ۱، طرح ۵ تا ۷) اشاره کرد. گونه شناسی نمونه های سفالی محوطه های مذکور تاثیر فرهنگ های مناطق همجوار بخصوص مرکز فلات ایران و زاگرس مرکزی را در دوره مس سنگی بر محوطه های مس سنگی منطقه نشان می دهد. سفال های بررسی شده اکثراً دست ساز با خمیره قرمز و نخودی رنگ با پوشش غلیظ قرمز یا نخودی رنگ هستند. آمیزه سفال ها در اکثر موارد کاه و شن درشت می باشد. نقوش ایجاد شده شامل نقوش هندسی شطرنجی، زیگزاگی و حصیری شکل می باشد که در سطوح داخلی و بیرونی سفال ها نقش شده اند. فرم سفال ها را کاسه هایی با لبه صاف و نازک و کف صاف تشکیل می دهند.

142)، تپه قیزقلعه سی (KH 163، تصاویر ۱۷ و ۱۸)، دخمه قیزقلعه سی (KH 164، لوح ش ۱، طرح ۲۰ تا ۲۳) و قلعه گبری طیب آباد (KH 178) نام برد. تعداد این استقرارها ۳۴ اثر می باشد.

دوران اسلامی:

منطقه خمین بعد از یک دوره پر جمعیت از لحاظ استقرار انسانی در دروه ساسانی، با شروع دوران اسلامی با کاهش شدید جمعیتی مواجه می شود. در اوایل دوران اسلامی این کاهش جمعیتی ملموس تر است. در طی قرون میانی و با وجود آمدن چند استقرار انسانی تحولی نسبی در سکونتگاههای انسانی منطقه دیده می شود (تصویر شماره ۱۹). تعداد این استقرارها ۲۳ اثر می باشد که از مهمترین آنها می توان به تپه فرج آباد ۲ (KH 113)، تپه آق تپه (KH 133)، تپه آشیان (KH 147)، تصاویر ۲۰ و ۲۱، لوح ش ۱، طرح ۳۱ تا ۳۳)، تپه ده سفید (KH 181، تصاویر ۲۲ و ۲۳، لوح ش ۱، طرح ۲۸ تا ۳۰) و تپه امامزاده (KH 237) اشاره کرد در دوره صفویه و در زمان شاه عباس اول عده زیادی از آرامنه ساکن در ترکیه و ارمنستان در اثر برخوردهایی که با عثمانی ها داشتند درصد مهاجرت از سرزمین مادری خود به طرف ایران شدند. اینان توانستند با جلب حمایت شاه عباس اول ابتدا در بخش هایی از استان اصفهان و در مرحله بعد در اطراف شهر خمین اسکان پیدا کنند. آرامنه در دوره رضاخان پهلوی دوباره به سرزمین اصلی خود بازگشتند (ابراهیمی، ۱۳۷۳: ۹۲).

بعد از پایان دوره مس سنگی و تا اوایل دوران اشکانی شکاف بزرگی در استقرارهای انسانی منطقه دیده می شود. دلیل مشخصی برای نبود سکونتگاههای انسانی در منطقه وجود ندارد. احتمالاً تغییرات زیست محیطی در منطقه از مهمترین این دلایل باشد.

دوران تاریخی:

بعد از یک دوره طولانی عدم استقرار در منطقه از دوره مفرغ تا پایان دوره هخامنشی، به یکباره در دوره اشکانی و بخصوص دوره ساسانی با افزایش جمعیت انسانی شهرستان خمین روبرو می شویم. در طول این دوران (بخصوص ساسانی) علاوه بر محوطه های باستانی، قلعه های کوچکی بر بالای برجستگی کوهها و در مسیرهای عبور جوامع انسانی ایجاد شده اند. این قلعه ها ابعاد بزرگی ندارند و به نظر می رسد استحکامات کوچکی بودند که در مسیر راههای تجاری ساخته شده بودند (تصویر ۱۲). تعداد این محوطه در دوران اشکانی ۱۴ اثر است که از مهمترین آنها می توان به تپه خاکریز (KH 111)، محوطه شهر (KH 154، تصاویر ۱۳ و ۱۴، لوح ش ۱، طرح ش ۱۲ تا ۱۵)، محوطه سیان علیا (KH 155)، تپه دو دهنگ (KH 172، تصاویر ۱۵ و ۱۶، لوح ش ۱، طرح ۲۴ تا ۲۷) و محوطه حشمتیه (KH 197، لوح ش ۱، طرح ۱۶ تا ۱۹) اشاره کرد. از محوطه ها و قلعه های دوره ساسانی می توان از تپه خورزن ۱ (KH 103)، تپه خورزن ۲ (KH 104)، تپه امامزاده قره کهریز (KH 109)، تپه مرگ ماری (KH 138)، قلعه دور (KH

تیراندازی به طرف حیوانی دیده می شوند. ۲ - نقوش انسانی سوار بر اسب در حال تعقیب حیوانات و شکار آنها است.

نقوش حیوانی شامل نقش حیواناتی همانند سگ، بزکوهی و گوزن می باشد. در میان نقوش فوق، نقش بزکوهی از کمیت زیادی برخوردار است. نقوش سگ نیز عموماً در حالیکه در تعقیب حیوان دیگری است نمایش داده شده است. نقوش نمادین شامل دایره های توخالی یا دایره هایی که در وسط آنها نقاط توپری حک شده است، دیده می شود.

از سنگ نگاره های مهم در سطح شهرستان می توان به سنگ نگاره های قره دره (KH 132)، سنگ نگاره های سرکوبه (KH 160) و سنگ نگاره های دره غرقاب (KH 258، تصویر ۲۴) اشاره کرد.

با شروع دوره قاجاریه در ایران، در سطح شهرستان خمین روستاهای جدیدی به وجود می آیند و جمعیت شهر خمین نیز رو به فزونی می گذارد (ابراهیمی، ۱۳۷۶، ۹۳). از این دوره در سطح منطقه خانه های اربابی متعددی برجای مانده است. از جمله این بناها می توان به عمارت سالار محتشم (KH 262)، عمارت حاج جلال لشکر (KH 261)، بنای عمارت کشاورز صدر (KH 256) و بنای بارک امیر حشمت (KH 223) اشاره کرد.

در دوره قاجاریه علاوه بر بناهای اربابی، کبوترخانه ها، پل ها و حمام هایی نیز برجای مانده است. بنای کبوترخانه ها از نظر کمیت نسبت به بناهای دیگر از اولویت برخوردار هستند. این بناها عموماً بصورت مستطیل شکل ساخته شده و دارای قسمت هایی

امروزه از آرامنه حاضر در سطح شهرستان خمین تنها قبرستان هایی برجای مانده است. قبرستان آرامنه نسبت به قبور مسلمانان از ساختار بهتری برخوردار هستند. این قبور عمدتاً شامل سنگ قبرهای مستطیل شکلی هستند که در سطح آنها نقوش مختلف به همراه خطوط زیبای لاتین نقر شده است. اکثر این قبور بر اساس وجود فوت فرد متوفی نقر شده بر سطح آنها به دوره قاجاریه منتسب هستند. امروزه قبرستان های مذکور عموماً در دهستان های آشناخور، رستاق و خرمدشت پراکنده شدند.

از دیگر آثار شناسایی شده در سطح شهرستان خمین می توان به سنگ نگاره ها اشاره کرد. مطالعه و تجزیه و تحلیل نقوش سنگ نگاره های سطح منطقه خمین می تواند بخشی دیگر از فرهنگ مردمان ساکن در سطح منطقه را بازگو کند. نقوش مذکور در بخش وسیعی از سطح شهرستان پراکنده شده اند. اکثر سنگ نگاره های بررسی شده در مجاورت منابع آب همچون رودخانه های فصلی و چشمه های آب قرار گرفتند. هنرمندان برای ترسیم نقوش از روش کنده کاری و تکنیک کوبشی استفاده کردند. البته کیفیت نقوش در طی گذر ایام و تغییرات جوی دچار آسیب هایی شده است. بدین صورت که تعدادی از نقوش دچار فرسایش شده و تا حدود زیادی ناپدید شدند.

به طور کلی نقش مایه های نقر شده بر روی سنگ نگاره ها مشتمل بر نقوش انسانی، حیوانی و علائم و نشانه های نمادین هستند. نقوش انسانی به دو دسته تقسیم می شوند: ۱ - نقوش انسانی بصورت پیاده که عموماً تیر و کمان در دست داشته و در حال

نظیر لومبندی ها (لانه کبوترها)، زغل گیر (محل انباشته شدن فضله کبوتران)، گربه گیرها، جانگاہها و یک یا دو در کوچک جهت وارد شدن به فضای داخلی بنا می باشند.

از بناهای دیگر می توان از پل ها نام برد. پل های برجای مانده در سطح منطقه به دوره قاجاریه و اوایل پهلوی اول تعلق دارند. این پل ها بر روی رودخانه ها ساخته شده و از این نظر نقش مهمی در عبور و مرور مردم روستاهای اطراف بر عهده دارند. ساختار پل ها بدین صورت است که در پایه ها از سنگ و در دیوارها و دهانه ها از آجر استفاده شده است. پوشش دهانه پل ها بصورت رومی یا ضربی اجرا شده و برای جلوگیری از فشار آب از موج شکن های دایره یا مثلثی شکل استفاده شده است. اکثر پل های مطالعه شده امروزه نیز نقش مهمی در رفت و آمد مردم بومی منطقه بر عهده دارند.

بنای حمام ها نیز نقش مهمی در زندگی مردم بومی برعهده دارند. اگرچه امروزه اکثر حمام های قدیمی تخریب شده و مردم روستاهای منطقه اقدام به ساخت حمام های خصوصی در داخل خانه ها نمودند. اما تعدادی از حمام های برجای مانده نشانگر اهتمام و تلاش مردمان این خطه در امر پاکیزگی و نظافت دارد. بنای حمام های برجای مانده دارای قسمت هایی مانند سربینه، گرمخانه، خزینه و تون حمام می باشند. در اکثر این بناها از سنگ در پی و آجر در دیوارها استفاده شده است. بنای حمام چاله (KH 260) در داخل شهر خمین نمونه زیبایی از حمام های برجای مانده است که به دوره قاجاریه تعلق دارد.

بحث و تحلیل:

حوضه شهرستان خمین و در مقیاس بزرگتر استان مرکزی به لحاظ موقعیت قرار گیری آن در میان سه حوضه جغرافیایی - فرهنگی کشور شامل مرکز فلات ایران، زاگرس مرکزی و جنوب غرب ایران از جایگاه مهمی در مطالعات باستان شناسی ایران برخوردار است. علی رغم مسائل پیشگفته، مطالعات باستان شناسی اندکی در سطح استان مرکزی به انجام رسیده است. این مساله باعث بوجود آمدن شکافی در گاهنگاری منطقه ای گردیده است. با انجام بررسی باستان شناسی شهرستان خمین و تحلیل داده های باستان شناسی محوطه های استقرار آن، چشم اندازی جدید در مطالعات باستان شناختی استان و کشور به وجود آمده است. در این مسیر، مطالعه و تحلیل مواد فرهنگی بدست آمده از سطح شهرستان خمین می تواند تا حدودی گاهنگاری نسبی دوره های فرهنگی منطقه را تبیین نماید.

در مطالعه و تحلیل الگوی استقرارهای انسانی شهرستان خمین و تبیین داده های فرهنگی آن از چند متغیر طبیعی استفاده گردیده است. این متغیرها شامل دوری و نزدیکی به منابع آب و زمین های زراعی، وسعت محوطه های استقرار، ارتفاع از سطح دریا و همچنین توالی گاهنگاری آنهاست. تحلیل این متغیرها و مقایسه آنها با سکونتگاههای انسانی امروزی می تواند دید بهتری از موقعیت های استقرار منطقه در گذشته و امروز برای پژوهشگران فراهم آورد.

گیرند. اهمیت این مساله در دوران مس سنگی و دورانهای بعدی بیشتر نمود پیدا می کند.

ارتفاع از سطح دریا:

با استفاده از این ویژگی می توان به شیوه معیشتی جوامع انسانی در مناطق مختلف و محوطه های باستانی پی برد. میزان بارش، گونه های جانوری و پوشش گیاهی منطقه ارتباط بسیار نزدیکی با متغیر ارتفاع از سطح دریا دارند. مشخص است که در ارتفاعات بالاتر نوع پوشش گیاهی، منابع آب و گونه های جانوری با نواحی پست و دشت تفاوت دارند. چنین تفاوت هایی باعث تفاوت در شیوه معیشتی جوامع انسانی شده است.

توالی گاهنگاری:

آشنایی با توالی گاهنگاری منطقه ای می تواند ما را در شناخت پتانسیل های بالقوه و بالفعل منطقه یاری رساند. بطور ساده، تعدد دوره های فرهنگی در محوطه های استقراری یک منطقه نشان دهنده اهمیت فراوان منطقه برای جوامع انسانی بوده است. این مساله همچنین دید بهتری از گاهنگاری منطقه ای برای پژوهشگران فراهم می سازد.

نتیجه:

طی بررسی و شناسایی باستان شناسی شهرستان خمین با اتکا به بررسی پیمایشی حوزه طرح و پرس و جو از افراد محلی در مجموع ۱۶۷ اثر تاریخی شامل تپه ها، محوطه های تاریخی، قلعه، پل، کبوترخانه، مسجد و سنگ نگاره های متعدد شناسایی شدند.

دوری و نزدیکی به منابع آب و زمین های کشاورزی:

بی شک نیک می دانیم که آب برای جوامع انسانی در دوران پیش از تاریخ نقشی مهم در شکل گیری و توسعه استقرارها داشته است. در این راستا دسترسی بهتر گروه های انسانی به منابع آب یکی از دغدغه های اصلی آنها به شمار می رفته است. این مساله موجب شده که این گروه ها در مسیر عبور خود از مناطق مختلف به این مقوله توجه کرده و سکونت انسانی خود را در نزدیکی منابع آب ایجاد کنند. در این میان رودخانه های دائمی اولویت اصلی گروه های انسانی بوده است.

از طرف دیگر، وجود زمین های مستعد برای کشاورزی در کنار منابع آب باعث جلب توجه بیشتر جوامع انسانی شده است. البته پر واضح است که تمامی جوامع انسانی اقدام به کشاورزی نکرده و تعدادی از آنها به رمه داری نیز پرداخته اند. این گروه ها در ارتفاعات و نواحی با شیب تند به رمه داری و کشاورزی دیم می پرداختند.

وسعت محوطه ها:

بزرگی و کوچکی محوطه های استقراری به احتمال می توان نشان دهنده اهمیت آنها و وجود جمعیت انسانی قابل ملاحظه در آنها تلقی شود. وسعت زیاد محوطه ها می تواند آنها را به عنوان یک محوطه مکان مرکزی در منطقه مطرح سازد. این محوطه ها با وسعت زیاد و جمعیت فراوان نقش اصلی را در تبادلات درون و برون منطقه ای بازی می کنند و در تبادل کالا و خدمات نقش ارزنده ای بر عهده می

دایمی یا رودخانه های فصلی امروزی که در گذشته و تا قبل از تغییرات آب و هوایی جریان همیشگی داشته اند، شکل گرفته اند. در سطح شهرستان خمین رودخانه هایی مانند ریحان، فرنق، قمرود و غرقاب ریزآبه هایی هستند که محوطه هایی مانند جلماجرد، تپه قبرستان فرنق، تپه چغا، تپه باغ، تپه فرقس و تپه گبری در کنار آنها شکل گرفتند.

گروه دوم:

محوطه هایی که در نقاط کور و دورافتاده امروزی شکل گرفته اند. این محوطه ها که وسعت و ارتفاع آنها به نسبت گروه اول کمتر می باشد، بیشتر معرف استقرارهای موقت بوده و در ارتباط با ریز آبهای جاری از کوهستان شکل گرفته و پس از مدت کوتاهی متروکه شده اند. محوطه بلبلان، محوطه سرکوبه ۱ و ۲، محوطه خوگان، محوطه جوباده، محوطه قره دره، تپه چنگری ۱ و تپه قبرستان نصرآباد از جمله این محوطه ها هستند.

بررسی کلی محوطه های دوران مس سنگی منطقه نشان می دهد که ۶۲ درصد استقرارهای انسانی این دوره از ابعاد و اندازه های کمی برخوردار هستند و به نظر می رسد متعلق به اقوام کوچرو در منطقه باشند. این محوطه ها علاوه بر داشتن ابعاد کم بصورت محوطه های تک دوره ای نیز مطرح هستند. با پایان یافتن دوره مذکور، وقفه ای تا دوره اشکانی در منطقه خمین بوجود می آید که شاید بتوان دلیل آنرا تغییرات زیست محیطی منطقه دانست.

با پشت سر گذاردن وقفه یاد شده (از عصر مفرغ تا دوره اشکانی) شهرستان خمین و گستره آن در دوران تاریخی بار دیگر مورد توجه جوامع انسانی واقع می

شهرستان خمین با توجه به قرارگیری آن در مرکز فلات ایران در تقابل بین فرهنگهای پیش از تاریخی و انتقال آنها به مناطق دیگر بعنوان یک منطقه حایل نقش موثری در منطقه داشته و در دوره های تاریخی و اسلامی نیز بسته به تغییرات زیست محیطی و شرایط حاکمیتی بر ایران بعنوان یک منطقه بینابینی ایفای نقش نموده است.

همانطور که پیشتر گفته شد، قدیم ترین اثر شناسایی شده در سطح شهرستان خمین، محوطه جلماجرد است که تاریخ استقرار در آن به دوره نوسنگی جدید می رسد. از دوره قبل از نوسنگی جدید بخصوص پارینه سنگی اثری مشاهده نگردید. این مساله احتمالاً می تواند به دلیل گسترده بودن دامنه بررسی سطحی یا تغییرات جوی و شرایط زیست محیطی نامساعد منطقه در دوران مذکور قلمداد شود. در دوره نوسنگی جدید و در امتداد رودخانه قمرود برای اولین بار در محوطه جلماجرد گروه های انسانی اقدام به ایجاد استقرار کردند. وجود رودخانه قمرود با منبع آب دائمی از مهمترین عوامل ایجاد استقرار انسانی در منطقه است.

با عبور از دوره نوسنگی جدید، در دوره مس سنگی تعداد استقرارهای انسانی به یکباره رو به فزونی می گیرد. محوطه های مس و سنگی شهرستان خمین را می توان در دو گروه جداگانه بررسی کرد. گروه اول:

تپه ها و محوطه هایی که در ارتباط با منابع آب جاری و دایمی بوده و شکل گیری آنها و مدت استقرارشان تابع آب بعنوان یک عنصر حیاتی بوده است. طبیعتاً این محوطه ها درکنار رودخانه های

شاید بتوان در توسعه کشاورزی و به تبع آن نابودی تعدادی از محوطه های باستانی عنوان کرد. با پایان یافتن دوره ساسانی و شروع دوره اسلامی، استقرار انسانی منطقه به شدت دچار رکود می گردد. چنین کاهش جمعیتی تا دوره قاجاریه در منطقه دیده می شود.

به لحاظ تاریخی، در پایان دوره تیموری و شروع دوره صفوی، با فراگیر شدن اندیشه های تشیع و شیعه خواهی در کشور در گستره شهرستان خمین بخصوص در سطح دشت خمین بنای امامزادگانی شکل می گیرند که امروزه بقایای آنها علی رغم برخی تغییرات ساختاری بر جای مانده اند. امامزاده حسن طیب آباد (KH 179)، امامزاده ابوطالب (KH239)، امامزاده عبدالله میشیجان (KH 224)، امامزاده اسماعیل یوجان (KH 216) و امامزاده برگمن (KH 255) از جمله این بناها هستند.

بعد از دوره صفویه و بخصوص در دوره قاجار، دوره توسعه شهر خمین و افزایش جمعیت این شهرستان نسبت به دوره های گذشته فرا می رسد. در این دوره جمعیت شهرستان رشد فزاینده ای پیدا می کند و شهر خمین که به نظر فاقد انسجام شهری تا قبل از آن بوده، در خدمت تجارت و رشد و توسعه قرار می گیرد. خمین بعنوان یک شهر میان راهی که حد فاصل اصفهان و اراک و غرب کشور محسوب می شود از نقش بالایی برخوردار می شود و بازار و چند کاروانسرا که امروزه بقایای آنها هنوز پابرجا هستند در سطح شهر ساخته می شوند.

شود. در بررسی محوطه های دوران اشکانی می توان به این مطلب اشاره کرد که نزدیک به ۹۰ درصد از محوطه های دوره اشکانی در نیمه شرقی شهرستان در محدوده ای بین کوههای هفت سواران و کوههای حدفاصل دو شهرستان خمین و محلات پراکنده شده اند.

به غیر از دو محوطه چنگری ۱ و تپه خاکریز، دیگر محوطه ها دوره پیشگفته در دشت خمین و مناطق کوهپایه ای دهستان حمزه لو واقع اند. شاخصترین محوطه دوره اشکانی شهرستان خمین تحت عنوان محوطه شهر در روستای سیان سفلی می باشد که به لحاظ وسعت و غنای داده های فرهنگی از محوطه های مهم و شاخص دوره اشکانی در منطقه مطرح می باشد.

از دوره ساسانی بقایای چند قلعه و محوطه استقراری در سطح شهرستان شناسایی شدند که بیشتر این قلعه ها و تپه ها در نیمه غربی شهرستان بخصوص در دشت خرمدشت، دشت چهارچشمه و در دهستان رستاق بصورت پراکنده دیده می شوند. این محوطه ها که نشان از سیطره حاکمیتی دولت ساسانی بر نیمه غربی شهرستان و در مرز سه شهرستان ازنا و الیگودرز و شازند هستند نشان از افزایش نسبی مراکز استقرار انسانی در مقایسه با دوره قبل یعنی دوره اشکانی هستند.

در نیمه شرقی شهرستان، آثار معرف دوره ساسانی انگشت شمار و آثار موجود بیشتر شامل چند تپه در مناطق کوهپایه ای دهستان حمزه لو و دشت خمین می باشد. البته دلیل کمی آثار در دشت مذکور را

- شیرزاده، غلام، ۱۳۸۶، بررسی و شناسایی باستان شناسی شهرستان خمین، آرشیو پژوهشکده باستان شناسی کشور، (منتشر نشده)

- فرهادی، مرتضی، ۱۳۶۹، نامه کمره، { جغرافیا و جغرافیای تاریخی کمره (شهرستان خمین) و معاشناسی نام برخی جایها }، اراک، انتشارات امیرکبیر

_ قمی، حسن بن محمد بن حسن؛ ۱۳۶۱، تاریخ قم، ترجمه حسن قمی، به تصحیح سید جلال الدین تهرانی، تهران، انتشارات توس

عبداللهی، مصطفی، ۱۳۸۴، بررسی و شناسایی باستان شناسی شهرستان ازنا و الیگودرز، آرشیو پژوهشکده باستان شناسی کشور

- علیزاده، عباس، ۱۳۸۰، تئوری و عمل در باستان شناسی، تهران، انتشارات سازمان میراث فرهنگی کشور

- گروه مشاور اسپادانا، ۱۳۸۰، سند توسعه گردشگری استان مرکزی (شهرستان خمین)، اراک، معاونت استانداری استان مرکزی

محمدی فر، یعقوب و عباس مترجم، ۱۳۸۰، بررسی و شناسایی باستان شناسی دشت همدان، آرشیو پژوهشکده باستان شناسی کشور

- معاونت استانداری استان مرکزی، ۱۳۸۸، سالنامه آماری استان مرکزی، استانداری استان مرکزی

- Howell, R, 1979; Survey of the malayer plain (survey of excavation in iran), Iran 17: 156-157

منابع و مأخذ:

- ابراهیمی، عزیزالله، ۱۳۷۳، تاریخ شهرستان خمین، چاپ اول، اراک، انتشارات کالج

- بابا پیری، جواد، ۱۳۸۴، گزارش لایه نگاری و تعیین حریم در تپه پری ملایر، آرشیو سازمان میراث فرهنگی استان همدان

- پوربخشنده، خسرو، ۱۳۸۰، کاوش تپه قبرستان صرم کهک قم، تهران، آرشیو پژوهشکده باستان شناسی کشور

- توحیدی، فائق، ۱۳۷۹، فن و هنر سفالگری، تهران، سمت

_ حوضه معاونت سیاسی و امنیتی استانداری مرکزی؛ ۱۳۷۴، نامنامه استان مرکزی (شهرستان اراک)، چاپ دوم، اراک

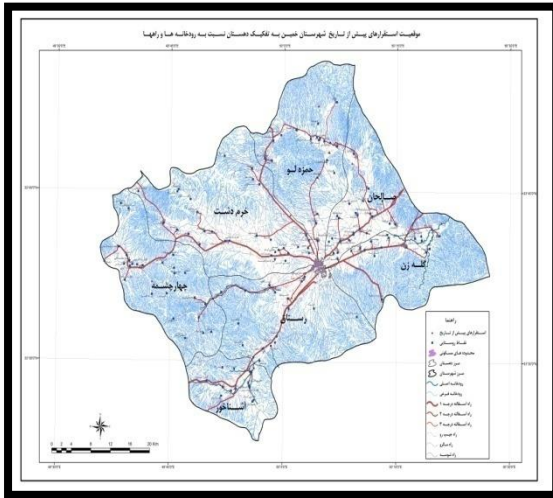
- خاکسار، علی، ۱۳۸۵، گزارش فصل اول کاوش لایه نگاری در تپه گوراب ملایر، آرشیو سازمان میراث فرهنگی استان همدان

_ دهگان، ابراهیم، ۱۳۴۲، گزارشنامه یا فقه الغه اسامی امکنه، چاپ اول، انتشارات موسوی

_ رحم دل، محمد و کاظمی دهقی، قاسم؛ ۱۳۸۳، سیمای میراث فرهنگی (استان مرکزی)، اداره کل آموزش، انتشارات و تولیدات فرهنگی، بهار

_ رحیم پور، علی؛ ۱۳۸۴، استان مرکزی فراتر از تاریخ، چاپ اول، تهران، مرکز جامع اطلاعات گردشگری ایران

- سرلک، سیامک، ۱۳۸۱-۱۳۸۴، کاوش باستان شناسی تپه قلی درویش قم، آرشیو پژوهشکده باستان شناسی کشور



تصویر ش ۵ - نحوه پراکندگی آثار پیش از تاریخی شهرستان خمین

تصویر ش ۶ - محوطه جلماجرد - دید از جهت شرق



تصویر ش ۷ - نمونه سفال های شاخص محوطه جلماجرد

تصویر ش ۸ - تپه باغ سگانه - دید از جهت جنوب



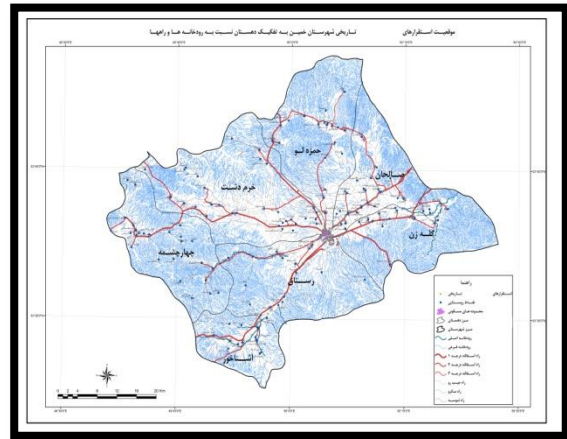
تصویر ش ۹ - نمونه سفال های شاخص تپه باغ سکاانه



تصویر ش ۱۰ - تپه فرقس - دید از جهت جنوب



تصویر ش ۱۱ - نمونه سفال های شاخص تپه فرقس



تصویر ش ۱۲ - نحوه پراکندگی آثار تاریخی شهرستان خمین



تصویر ش ۱۳ - محوطه شهر - دید از جهت جنوب



تصویر ش ۱۴ - نمونه سفال های شاخص محوطه شهر



تصویر ش ۱۵ - محوطه دو دهنگ - دید از جهت غرب



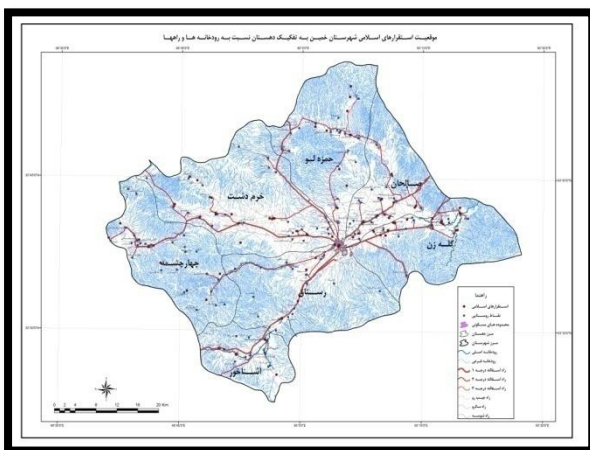
تصویر ش ۱۶ - نمونه سفال های شاخص محوطه دو دهنگ



تصویر ش ۱۷ - تپه قیز قلعه سی - دید از جهت شرق



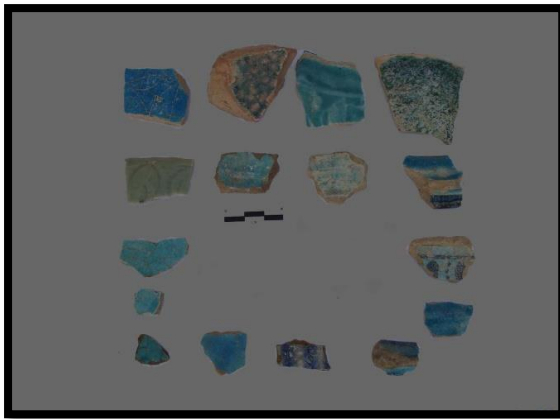
تصویر ش ۱۸ - نمونه سفال های شاخص تپه قیز قلعه سی



تصویر ش ۱۹ - نحوه پراکندگی آثار دوران اسلامی شهرستان خمین



تصویر ش ۲۰ - تپه آشیان - دید از جهت شمال



تصویر ش ۲۱ - نمونه سفال های شاخص تپه آشیان



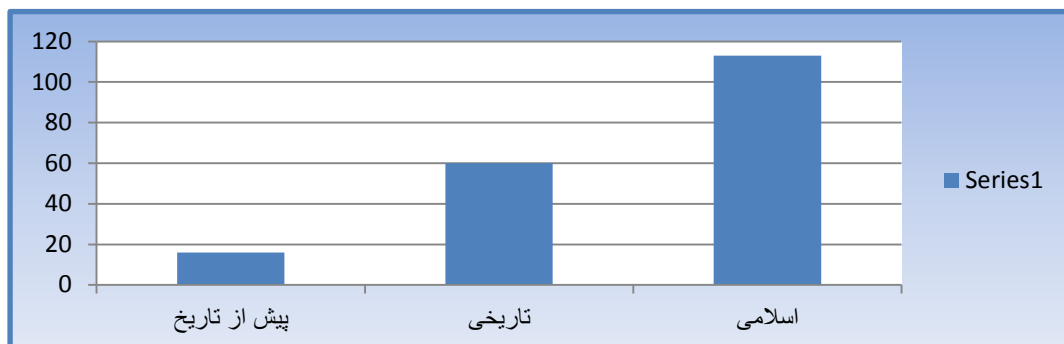
تصویر ش ۲۲ - تپه ده سفید - دید از جهت غرب



تصویر ش ۲۳ - نمونه سفال های شاخص تپه ده سفید

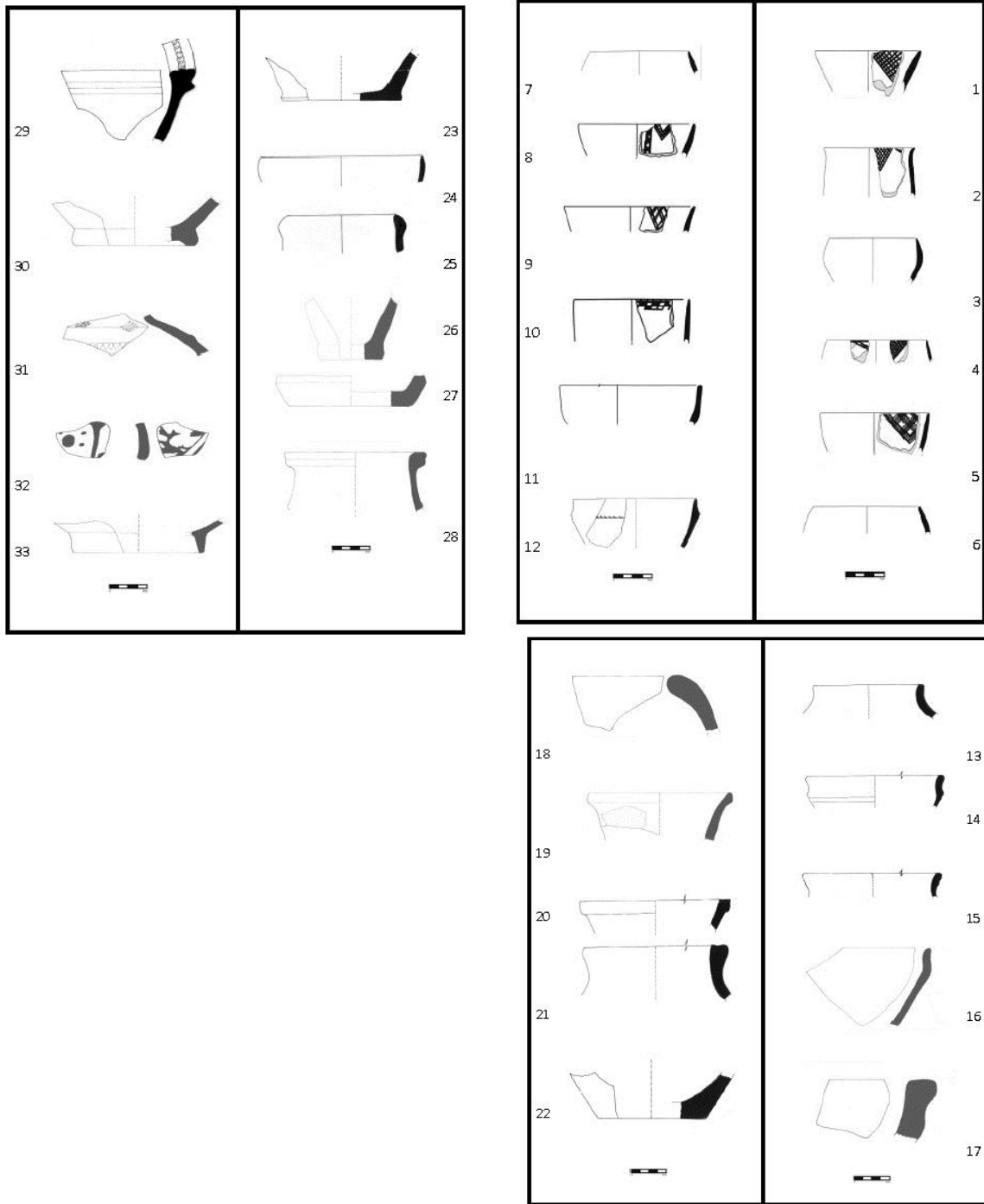


تصویر ش ۲۴ - نمونه ای از سنگ نگاره های دره غرقاب



شکل ش ۱ - نمودار نحوه پراکندگی آثار تاریخی شناسایی شده در سطح شهرستان خمین بر اساس دوره های زمانی

لووح ش: ۱



لووح ش: ۳

کاتالوگ بن: 1

8	تپه فرقس	لبه، خمیره نخودی، شاموت تن ریزه، دست ساز، پخت کالی، پوشش گلی غلط فرمز در سطوح داخلی و خارجی، نقوش هندسی شطرنجی در سطح داخلی	مس سنگ
9	تپه فرقس	لبه، خمیره فرمز، شاموت تن ریزه، دست ساز، پخت کالی، پوشش گلی غلط فرمز در سطوح داخلی و خارجی، نقوش هندسی حصری شکل در سطح داخلی	مس سنگ
10	تپه فرقس	لبه، خمیره فرمز، شاموت تن ریزه، دست ساز، پخت کالی، پوشش گلی غلط فرمز در سطوح داخلی و خارجی، نقوش هندسی در سطح پیرنی	مس سنگ
11	تپه فرقس	لبه، خمیره فرمز، شاموت تن ریزه، دست ساز، پخت کالی، پوشش گلی غلط فرمز در سطوح داخلی و خارجی	مس سنگ
12	محوطه شهر	لبه، خمیره فرمز آجری، شاموت تن ریزه، چرخ ساز، پخت کالی، پوشش گلی رفق نخودی در سطوح داخلی و خارجی، نقوش کده در سطح پیرنی سفال	اتشکایی
13	محوطه شهر	لبه، خمیره نخودی، شاموت تن ریزه، چرخ ساز، پخت کالی، پوشش گلی نخودی رفق در سطوح داخلی و خارجی	اتشکایی
14	محوطه شهر	لبه، خمیره نخودی، شاموت تن ریزه، چرخ ساز، پخت کالی، پوشش گلی نخودی رفق در سطوح داخلی و خارجی، نقوش ارزده طلایی شکل در سطح پیرنی	اتشکایی
15	محوطه شهر	لبه، خمیره نخودی، شاموت ماسه بادی، چرخ ساز، پخت کالی، پوشش گلی نخودی رفق در سطوح داخلی و خارجی	اتشکایی

شماره طرح	نام اثر	توصیف	گاهگاری پیشنهادی
1	محوطه چلماچره	لبه، خمیره فرمز، شاموت تن ریزه، دست ساز، پخت کالی، پوشش گلی فرمز غلط در سطوح داخلی و خارجی، نقوش هندسی شطرنجی در سطح داخلی سفال	نوسنگی جدید
2	محوطه چلماچره	لبه، خمیره فرمز، شاموت تن ریزه، دست ساز، پخت کالی، پوشش گلی فرمز غلط در سطوح داخلی و خارجی، نقوش هندسی شطرنجی در سطح داخلی سفال	نوسنگی جدید
3	محوطه چلماچره	لبه، خمیره فرمز، شاموت کاه، دست ساز، پخت کالی، پوشش گلی فرمز غلط در سطوح داخلی و خارجی	نوسنگی جدید
4	محوطه چلماچره	لبه، خمیره فرمز، شاموت کاه، دست ساز، پخت کالی، پوشش گلی فرمز غلط در سطوح داخلی و خارجی، نقوش هندسی شطرنجی در سطح داخلی سفال	نوسنگی جدید
5	تپه باغ	لبه، خمیره نخودی، شاموت تن ریزه، دست ساز، پخت کالی، پوشش گلی غلط فرمز در سطوح داخلی و خارجی، نقوش هندسی در سطح داخلی	مس سنگ
6	تپه باغ	لبه، خمیره نخودی، شاموت تن ریزه، دست ساز، پخت کالی، پوشش گلی غلط فرمز در سطوح داخلی و خارجی، نقوش هندسی در سطح داخلی سفال	مس سنگ
7	تپه باغ	لبه، خمیره نخودی، شاموت تن ریزه، دست ساز، پخت کالی، پوشش گلی غلط فرمز در سطوح داخلی و خارجی	مس سنگ

16	تپه حشمه	لبه، خمیره نخودی، شاموت ماسه بادی، چرخ ساز، پخت کالی، پوشش گلی نخودی در سطوح داخلی و خارجی	اتشکایی
17	تپه حشمه	لبه، خمیره نخودی، شاموت تن ریزه، چرخ ساز، پخت کالی، پوشش گلی نخودی در سطوح داخلی و خارجی	اتشکایی
18	تپه حشمه	لبه، خمیره نخودی، شاموت تن ریزه، چرخ ساز، پخت کالی، پوشش گلی نخودی در سطوح داخلی و خارجی	اتشکایی
19	تپه حشمه	لبه، خمیره فرمز آجری، شاموت تن ریزه، چرخ ساز، پخت کالی، پوشش گلی نخودی در سطوح داخلی و خارجی	اتشکایی
20	تپه قز قلعه سی	لبه، خمیره نخودی، شاموت تن ریزه، چرخ ساز، پخت کالی، پوشش گلی نخودی رفق در سطوح داخلی و خارجی	ساسانی
21	تپه قز قلعه سی	لبه، خمیره نخودی، شاموت تن ریزه، چرخ ساز، پخت کالی، پوشش گلی نخودی رفق در سطوح داخلی و خارجی	ساسانی
22	تپه قز قلعه سی	کف، خمیره فرمز آجری، شاموت تن ریزه، چرخ ساز، پخت کالی، پوشش گلی نخودی رفق در سطوح داخلی و خارجی	ساسانی
23	تپه قز قلعه سی	کف، خمیره نخودی، شاموت ماسه بادی، چرخ ساز، پخت کالی، پوشش گلی نخودی رفق در سطوح داخلی و خارجی	ساسانی
24	تپه دو دهنگ	لبه، خمیره فرمز آجری، شاموت تن ریزه، چرخ ساز، پخت کالی، پوشش گلی نخودی در سطوح داخلی و خارجی	ساسانی

25	تپه دو دهنگ	لبه، خمیره نخودی، شاموت تن ریزه، چرخ ساز، پخت کالی، پوشش گلی نخودی در سطوح داخلی و خارجی	ساسانی
26	تپه دو دهنگ	کف، خمیره نخودی، شاموت ماسه بادی، چرخ ساز، پخت کالی، پوشش گلی نخودی در سطوح داخلی و خارجی	ساسانی
27	تپه دو دهنگ	کف، خمیره نخودی، شاموت تن ریزه، چرخ ساز، پخت کالی، پوشش گلی نخودی در سطوح داخلی و خارجی	ساسانی
28	تپه ده سفید	لبه، خمیره فرمز آجری، شاموت تن ریزه، چرخ ساز، پخت کالی، لعاب لاجوردی در سطوح داخلی و خارجی	فرون مانی اسلامی
29	تپه ده سفید	لبه، خمیره نخودی، شاموت ماسه بادی، چرخ ساز، پخت کالی، لعاب لاجوردی در سطوح داخلی و خارجی، نقوش کده در سطح پیرنی سفال	فرون مانی اسلامی
30	تپه ده سفید	کف، خمیره نخودی، شاموت تن ریزه، چرخ ساز، پخت کالی، لعاب آبی در سطوح داخلی و خارجی	فرون مانی اسلامی
31	تپه آستان	پدنه، خمیره فرمز آجری، شاموت تن ریزه، چرخ ساز، پخت کالی، لعاب آبی در سطوح داخلی و خارجی، نقوش کده در سطح پیرنی سفال	فرون مانی اسلامی
32	تپه آستان	پدنه، خمیره فرمز آجری، شاموت تن ریزه، چرخ ساز، پخت کالی، لعاب لاجوردی در سطوح داخلی و خارجی، نقوش هندسی و گل و گناه در سطح پیرنی	فرون مانی اسلامی
33	تپه آستان	کف، خمیره نخودی، شاموت ماسه بادی، چرخ ساز، پخت کالی، لعاب آبی در سطوح داخلی و خارجی	فرون مانی اسلامی